



Husqvarna®



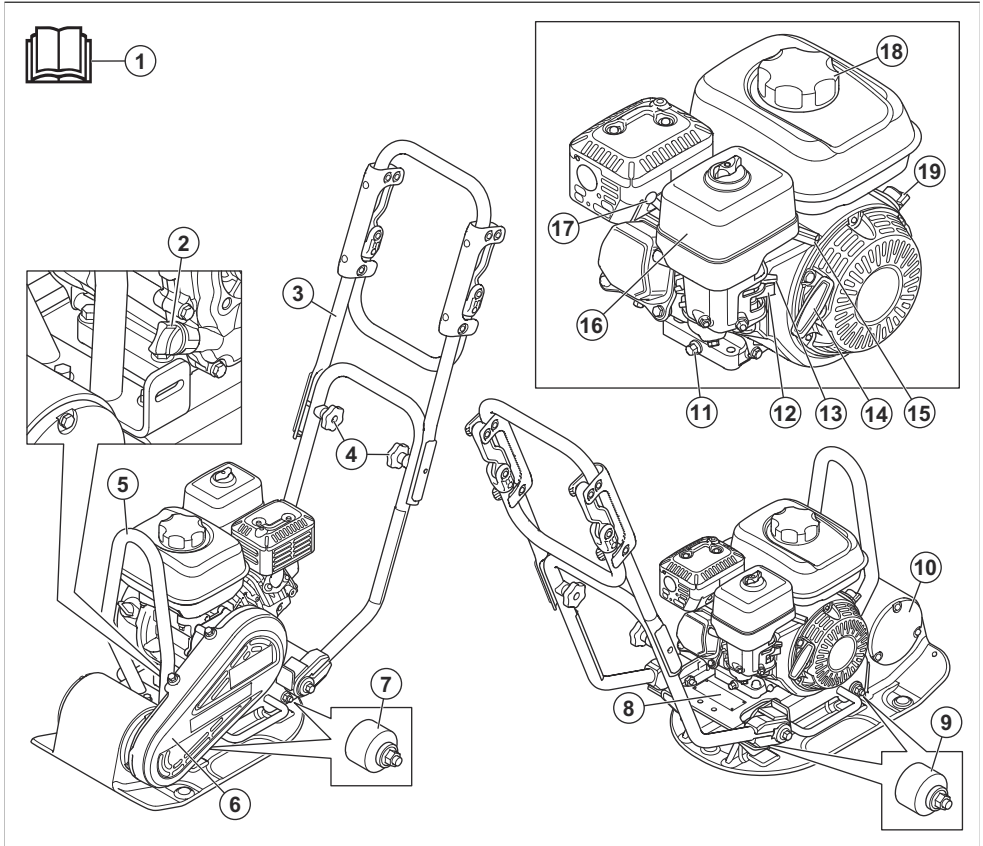
LF 50, LFV 60

Saturs

Ievads.....	2	Pārvadāšana, glabāšana un utilizēšana.....	16
Drošība.....	5	Tehniskie dati.....	19
Lietošana.....	9	Atbilstības deklarācija.....	23
Apkope.....	13		

Ievads

Stumjamās plāksnes blietes pārskats LF 50



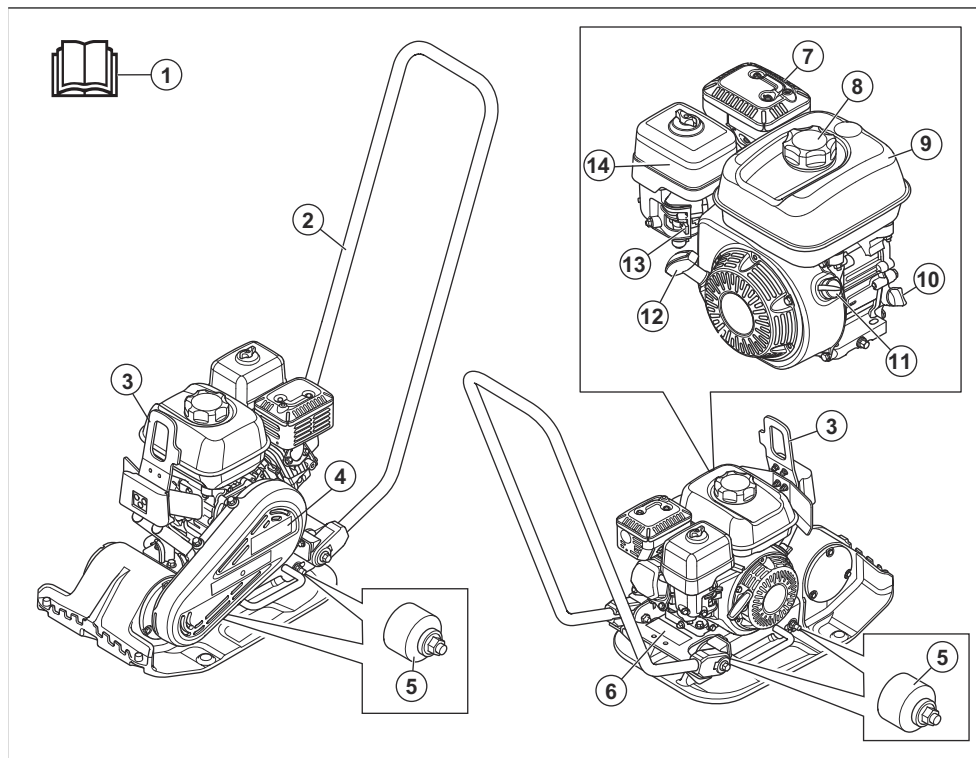
1. Lietošanas rokasgrāmata
2. Eļļas tvertne/mērstienis
3. Augšējais rokturis
4. Roktura fiksatori
5. Ceļšanas cilpa
6. Kļīstiksnas pārsegs
7. Vibrācijas slāpēšanas bloki

8. Datu plāksnīte
9. Vibrācijas slāpēšanas bloki
10. Ekscentra elements
11. Dzinēja eļļas izliešanas atveres aizbāznis
12. Degvielas vārsts
13. Gaisa vārsta vadība
14. Startera auklas rokturis

15. Droseles vadība
16. Gaisa filtrs
17. Aizdedzes svece

18. Degvielas tvertnes vāciņš
19. Dzinēja ieslēgšanas/izslēgšanas slēdzis

Stumjamās plāksnes blietes pārskats Lfv 60



1. Lietošanas rokasgrāmata
2. Augšējais rokturis
3. Celšanas vieta
4. Kļūšiksnas pārsegs
5. Vibrācijas slāpēšanas bloki
6. Datu plāksnīte
7. Trokšņa slāpētājs
8. Degvielas tvertnes vāciņš
9. Degvielas tvertne
10. Eļļas tvertne/mērstienis
11. Dzinēja ieslēgšanas/izslēgšanas slēdzis
12. Startera auklas rokturis
13. Gaisa vārsta vadība
14. Gaisa filtrs

Stumjamās plāksnes blietes apraksts

Izstrādājums ir stumjama plāksne bliete ar iekšdedzes dzinēju. Šo blieti izmanto plānu līdz vidēji biezu granulu

augšņu slāņu blīvēšanai. Izmantojot papildu ūdens tvertni, blieti var izmantot arī asfalta blīvēšanai.

Paredzētā lietošana

Izstrādājums ir paredzēts tikai profesionālai izmantošanai. Izmantojiet izstrādājumu piebraucamo ceļu, ietju un stāvvietu remontam un uzturēšanai. Ar papildu bruģēšanas komplektu izstrādājumu var izmantot arī bruģēšanai. Nelietojiet izstrādājumu citiem uzdevumiem.

Simboli uz blietes



BRĪDINĀJUMS. Esiet uzmanīgi un lietojiet blieti pareizi. Šī bliete var radīt smagas vai nāvējošas traumas operatoram vai citiem.



Rūpīgi izlasiet šo rokasgrāmatu un pirms blietes lietošanas pārliecinieties, ka izprotat norādījumus.



Rūpīgi izlasiet šo rokasgrāmatu un pirms blietes lietošanas pārlicinieties, ka izprotat norādījumus.



Bezsvina benzīns ar maksimāli 10% etanola.



Izmantojiet dzirdes aizsarglīdzekļus.



Traumu risks. Esiet piesardzīgi piedziņas siksnas tuvumā.



Karsta virsma.



Nepieskarities ar rokām karstām virsmām.



Celšanas punkts uz drošības rāmja.



Nepiestipriniet celšanas aprīkojumu šajā punktā. ((LF 50))



Trokšņa emisijas iedarbība uz apkārtējo vidi atbilstoši EK direktīvai. Blietes trokšņa emisija ir norādīta sadaļā *Tehniskie dati lpp. 19* un uzlīmē.



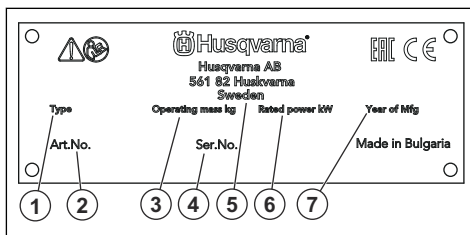
Šī bliete atbilst spēkā esošām EK direktīvām.

California Proposition 65 (Kalifornijas priekšlikums 65)

! WARNING!

The engine exhaust from this product contains chemicals known to the State of California to cause cancer, birth defects or other reproductive harm.

Datu plāksnīte



1. Izstrādājuma veids:
2. Izstrādājuma numurs
3. Izstrādājuma svars
4. Sērijas numurs
5. Ražotājs
6. Nominālā jauda
7. Ražošanas gads

Produkta bojājumi

Mēs neatbildam par mūsu produkta bojājumiem, ja:

- ir veikts nepareizs produkta remonts;
- produkta remonts ir veikts, izmantojot detaļas, ko nav nodrošinājis vai apstiprinājis ražotājs;
- produktam tiek pievienots piederums, ko nav nodrošinājis vai apstiprinājis ražotājs;
- produkta remonts nav veikts pilnvarotā remontdarbnīcā vai pie pilnvarota speciālista.

Piezīme: Pārējie uz blietes norādītie simboli/informācijas plāksnes atbilst konkrētu valstu sertifikācijas prasībām.

Drošība

Drošības definīcijas

Brīdinājumi, norādes "Uzmanību!" un piezīmes tiek izmantotas, lai izceltu īpaši svarīgas lietotāja rokasgrāmatas daļas.



BRĪDINĀJUMS: Tiek izmantota tad, ja rokasgrāmatā sniegto instrukciju neievērošanas dēļ operatoram vai blakus esošajām personām draud traumu vai nāves risks.



IEVĒROJIET: Tiek izmantota tad, ja rokasgrāmatā sniegto instrukciju neievērošanas dēļ rodas izstrādājuma, citu materiālu vai blakus esošās teritorijas bojājuma risks.

Piezīme: Tiek izmantota, lai sniegtu plašāku informāciju, kas nepieciešama attiecīgajā situācijā.

Vispārīgi norādījumi par drošību



BRĪDINĀJUMS: Pirms produkta lietošanas izlasiet zemāk minētos brīdinājumus.

- Šis produkts ir bīstams instruments, ja ar to nerīkojas uzmanīgi vai ja to lieto nepareizi. Šis produkts var izraisīt smagas vai nāvējošas traumas operatoram vai citām personām. Pirms produkta lietošanas ir jāizlasa un jāsaprot šis lietotāja rokasgrāmatas saturs.
- Šo produktu nedrīkst izmantot personas (tostarp bērni) ar samazinātām fiziskām, uztveres un garīgām spējām vai personas, kuras nepārzina ierīces lietošanu.
- Saglabājiet visus brīdinājumus un instrukcijas.
- Jāievēro visi spēkā esošie tiesību akti un noteikumi.
- Produkta lietošanas laikā operatoram un tā darba devējam jāzina un jānovērs iespējamie riski.
- Neļaujiet nevienai personai izmantot produktu, ja tā nav izlasījusi un sapratusi lietotāja rokasgrāmatas saturu.
- Neizmantojiet produktu, ja neesat apguvuši tā lietošanu. Pārliecinieties, ka visi lietotāji ir saņēmuši apmācību.
- Neļaujiet bērniem lietot šo produktu.
- Atļaujiet tikai pilnvarotām personām lietot šo produktu.
- Operators ir atbildīgs par nelaimes gadījumiem, kas rodas citām personām vai to īpašumam.

- Neizmantojiet šo produktu, ja esat noguris, slims vai esat alkohola, narkotiku vai medikamentu izraisītā reibumā.
- Vienmēr rīkojieties piesardzīgi un saprātīgi.
- Šis produkts darbības laikā rada elektromagnētisko lauku. Zināmos apstākļos šis lauks var traucēt aktīvo vai pasīvo medicīnisko implantu darbību. Lai samazinātu nopietnu vai nāvējošu traumu risku, mēs iesakām personām, kam ir medicīniskie implantī, pirms šī produkta lietošanas konsultēties ar savu ārstu un medicīniskā implanta izgatavotāju.
- Gādājiet, lai produkts ir tīrs. Pārliecinieties, ka varat skaidri izlasīt zīmes un uzlīmes.
- Neizmantojiet produktu, ja tas ir bojāts.
- Produkta pārveidošana ir aizliegta.
- Neizmantojiet produktu, ja pastāv iespēja, ka to ir pārveidojušas citas personas.

Darba drošības norādījumi



BRĪDINĀJUMS: Pirms produkta lietošanas izlasiet zemāk minētos brīdinājumus.

- Pārliecinieties, vai zināt, kā ārkārtas situācijā ātri apturēt dzinēju.
- Operatoram ir jābūt pietiekamam fiziskajam spēkam, kas ir nepieciešams, lai droši darbinātu šo produktu.
- Nelietojiet produktu, ja nav uzstādīti visi aizsargājošie pārsegi.
- Lietojiet individuālos aizsardzības līdzekļus. Skatiet šeit: *Individuālie aizsarglīdzekļi lpp. 7.*
- Gādājiet, lai darba zonā atrodas tikai operators.
- Gādājiet, lai darba vieta būtu tīra un apgaismota.
- Darba laikā stāviet droši un stabili.
- Pārliecinieties, ka ne jums, ne produktam nepastāv risks nokrist no augstuma.
- Pārbaudiet, vai uz roktura nav smērvielas vai eļļas.
- Neizmantojiet produktu vietās, kur pastāv ugunsgrēka vai sprādziena risks.
- Produkts var izsviest priekšmetus lielā ātrumā. Pārliecinieties, vai visas personas darba veikšanas vietā izmanto apstiprinātu individuālo drošības aprīkojumu. Noņemiet no darba veikšanas vietas nenostiprinātus priekšmetus.
- Pirms atstājat produktu, apturiet tā dzinēju un pārliecinieties, vai nepastāv nejausās iedarbināšanās risks.
- Nodrošiniet, lai apģērbs, gari mati un rotaslietas netiktu ierautas kustīgajās daļās.
- Nesēdīet uz produkta.
- Nesitiet pa produktu.
- Vienmēr vadiet produktu no aizmugures, ar abām rokām turot rokturi.

- Nelietojiet produktu elektrisko kabeļu tuvumā. Šim produktam nav elektriskās izolācijas, un var tikt izraisīta traumas vai nāve.
- Pirms produkta lietošanas noskaidrojiet, vai darba zonā nav kādi paslēpti vadi, kabeļi un caurules. Ja produkts uzsit pa paslēptu priekšmetu, nekavējoties apturiet dzinēju un izpētiēt produktu un priekšmetu. Nesāciet atkal lietot produktu, kamēr neesat pārliecinājies, ka to var droši darīt.
- Nepieskarieties apakšējai plāksnei, kad darbināt produktu, vai pēc dzinēja darbības apturēšanas. Apakšējā plāksne ir karsta. Karsti objekti var radīt apdegumus.

Drošība saistībā ar vibrācijām



BRĪDINĀJUMS: Pirms sākat lietot šo izstrādājumu, izlasiet zemāk izklāstītos brīdinājumus.

- Izstrādājuma lietošanas laikā no tā uz operatoru iet vibrācija. Regulāra un bieža izstrādājuma izmantošana var izraisīt operatora traumas vai palielināt to nopietnumu. Traumas var rasties pirkstiem, plaukstām, plaukstu locītavām, rokām, pleciem un/vai nerviem, kā arī citu ķermeņa daļu asinsvadiem. Traumas var būt destruktīvas un/vai ar paliekošām sekām, kā arī apakšēniski palielināties nedēļā, mēnešu vai gadu laikā. Traumas ir iespējamas asinsrites sistēmai, nervu sistēmai, locītavām un citām ķermeņa daļām.
- Simptomi var izpausties izstrādājuma lietošanas vai citā laikā. Ja jums ir parādījušies simptomi un jūs turpināt lietot izstrādājumu, simptomi var palielināties un kļūt paliekoši. Meklējiet medicīnisko palīdzību, ja parādās šādi vai savādāki simptomi:
 - nejutīgums, sajūtu zudums, zvanīšana ausīs, durošas sajūtas, sāpes, dedzinošas sajūtas, pulsējošas sajūtas, stīvums, neveiklība, spēka zudums, ādas krāsas vai stāvokļa izmaiņas.
- Aukstā laikā simptomi var pastiprināties. Kad lietojat izstrādājumu aukstā vidē, izmantojiet siltas drēbes, kā arī turiet rokas siltumā un sausumā.
- Lai uzturētu pareizu vibrāciju līmeni, lietojiet izstrādājumu un veiciet tā apkopi, kā norādīts lietotāja rokasgrāmatā.
- Izstrādājumam ir vibrāciju slāpēšanas sistēma, kas samazina vibrāciju, kura iet no rokturiem uz operatoru. Ļaujiet izstrādājumam paveikt darbu. Nespiediet uz to ar spēku. Turiet izstrādājuma rokturus nesaspriņdzinoties, taču pārliecinieties, ka kontrolējat un vadāt to drošā veidā. Nespiediet rokturus iekšā pret gala atdūrēm vairāk nekā nepieciešams.
- Turiet rokas tikai uz roktura vai rokturiem. Sargiet pārējās ķermeņa daļas no šī izstrādājuma.
- Ja pēkšņi rodas spēcīgas vibrācijas, nekavējoties apstādiniet izstrādājumu. Neturpiniet lietošanu, kamēr palielināto vibrāciju iemesls nav novērsts.

Drošība saistībā ar putekļiem



BRĪDINĀJUMS: Pirms sākat lietot šo izstrādājumu, izlasiet zemāk izklāstītos brīdinājumus.

- Lietojot izstrādājumu, gaisā var tikt sacelti putekļi. Tie var izraisīt nopietnas traumas un nenovēršamas veselības problēmas. Vairākas iestādes ir noteikušas, ka silīcija dioksīda putekļi ir kaitīgi. Tādu veselības problēmu piemēri ir šādi:
 - neārstējamas plaušu slimības, hronisks bronhīts, silikoze un plaušu fibroze;
 - vēzis;
 - dzemdību pataloģija;
 - ādas iekaisums.
- Lietojiet pareizu aprīkojumu, lai samazinātu putekļu un izplūdes gāzu daudzumu gaisā, uz darba aprīkojuma, virsmām, drēbēm un ķermeņa daļām. Šāda aprīkojuma piemēri ir putekļu savākšanas sistēmas un ūdens smidzinātāji, kas neļauj rasties putekļiem. Kur vien iespējams samaziniet putekļu izcelšanās iespējas. Pārliecinieties, vai aprīkojums ir pareizi uzstādīts un lietots, kā arī ir veikta regulārā apkope.
- Izmantojiet apstiprinātus elpceļu aizsarglīdzekļus. Pārliecinieties, vai elpceļu aizsarglīdzekļi ir piemēroti bīstamajiem materiāliem darbu veikšanas zonā.
- Pārliecinieties, vai darba zonā ir pietiekama gaisa plūsma.
- Ja tas nav iespējams, pavirziet izstrādājuma izplūdes cauruli tādā virzienā, kur tā nevar izraisīt putekļu rašanos gaisā.

Drošība saistībā ar izplūdes gāzēm



BRĪDINĀJUMS: Pirms sākat lietot šo izstrādājumu, izlasiet zemāk izklāstītos brīdinājumus.

- Dzinēja izplūdes gāzes satur oglekļa monoksīdu, kas ir bezkrāsaina, indīga un ļoti bīstama gāze. Oglekļa monoksīda ielpošana var izraisīt nāvi. Tā kā oglekļa monoksīds ir bezkrāsains un to nevar redzēt, to nevar arī sajust. Oglekļa monoksīda saindēšanās simptoms ir reibonis, taču pastāv iespēja, ka persona zaudē samaņu bez jebkāda brīdinājuma, ja oglekļa monoksīda daudzums vai koncentrācija ir pietiekama.
- Arī izplūdes gāzes satur nesadegušu oglekļa ražus, tostarp benzolu. Ilgstoša putekļu ielpošana var izraisīt veselības problēmas.
- Redzamās vai sasniedzamās izplūdes gāzes satur arī oglekļa monoksīdu.
- Nelietojiet izstrādājumu ar iekšdedzes dzinēju telpās vai vietās, kur nav pietiekama gaisa plūsma.
- Neieelpojiet izplūdes gāzes.

- Pārliecinieties, vai darba zonā ir pietiekama gaisa plūsma. Tas ir ļoti svarīgi, kad strādājat ar izstrādājumu tranšējās vai citās šaurās darbu veikšanas vietās, kur izplūdes gāzes var viegli uzkrāties.

Drošība saistībā ar trokšņiem



BRĪDINĀJUMS: Pirms produkta lietošanas izlasiet zemāk minētos brīdinājumus.

- Augsts trokšņa līmenis un trokšņa ilglaicīga iedarbība var radīt trokšņa izraisītu dzirdes zudumu.
- Lai maksimāli samazinātu trokšņa līmeni, izmantojiet produktu un veiciet tā apkopi, kā norādīts lietotāja rokasgrāmatā.
- Pārbaudiet, vai nav bojāts trokšņa slāpētājs. Pārliecinieties, ka trokšņa slāpētājs ir pareizi piestiprināts produktam.
- Strādājot ar produktu, vienmēr izmantojiet apstiprinātus dzirdes aizsarglīdzekļus.
- Izmantojot dzirdes aizsarglīdzekļus, klausieties, lai sadzirdētu brīdinājuma signālus un balsis. Kad produkts ir apturēts, noņemiet dzirdes aizsarglīdzekļus, ja vien tie nav nepieciešami darbu zonā esošā trokšņa līmeņa dēļ.

Individuālie aizsarglīdzekļi



BRĪDINĀJUMS: Pirms sākat lietot izstrādājumu, izlasiet tālāk izklāstītās brīdinājuma instrukcijas.

- Izmantojot izstrādājumu, vienmēr lietojiet apstiprinātus individuālos aizsarglīdzekļus. Šādi līdzekļi nevar pilnībā novērst traumu gūšanas risku, taču samazina traumu smaguma pakāpi, ja negadījums tomēr notiek. Ļaujiet izplatītajam palīdzēt jums izvēlēties pareizo individuālo aizsargaprīkojumu.
- Regulāri pārbaudiet individuālā aizsargaprīkojuma stāvokli.
- Izmantojiet apstiprinātu aizsargķiveri.
- Izmantojiet apstiprinātus dzirdes aizsarglīdzekļus.
- Izmantojiet apstiprinātus elpceļu aizsarglīdzekļus.
- Lietojiet acu aizsarglīdzekļus ar sānu aizsargiem.
- Lietojiet aizsargcimdus.
- Velciet zābakus ar tērauda purngaliem un neslidošām pazolēm.
- Lietojiet apstiprinātu apģērbu vai līdzvērtīgu cieši pieguļošu apģērbu, kam ir garas piedurknes un bikšu stari.

Ugunsdzēsamais aparāts

- Darba laikā turiet tuvumā ugunsdzēsamo aparātu.
- Izmantojiet "ABE" klases pulverveida vai "BE" tipa olgēkla dioksīda ugunsdzēsamo aparātu.

Izstrādājuma drošības ierīces



BRĪDINĀJUMS: Pirms izstrādājuma lietošanas izlasiet zemāk minētos brīdinājumus.

- Nelietojiet izstrādājumu kopā ar drošības ierīcēm, kas ir bojātas vai nedarbojas pareizi.
- Regulāri pārbaudiet drošības ierīces. Ja drošības ierīces ir bojātas vai nedarbojas pareizi, sazinieties ar Husqvarna apkopes dienesta pārstāvi.
- Nepārveidojiet drošības ierīces.

Dzinēja ieslēgšanas/izslēgšanas slēdzis

Dzinēju var iedarbināt tikai tad, ja dzinēja ieslēgšanas/izslēgšanas slēdzis ir iestatīts ieslēgtā pozīcijā. Dzinējs pārtrauc darboties, kad iestatāt dzinēja ieslēgšanas/izslēgšanas slēdzi izslēgtā pozīcijā.

Dzinēja ieslēgšanas/izslēgšanas slēdža pārbaude

1. Iedarbiniet dzinēju. Skatiet šeit: *Blietes ieslēgšana lpp. 9.*
2. Iestatiet dzinēja ieslēgšanas/izslēgšanas slēdzi izslēgtā pozīcijā. Dzinējs apstājas.

Trokšņa slāpētājs

Slāpētājs maksimāli mazina troksni un novirza dzinēja izplūdes gāzes prom no operatora.

Nelietojiet produktu, ja nav trokšņa slāpētāja vai tas ir bojāts. Bojāts trokšņa slāpētājs palielina trokšņa līmeni un aizdegšanās risku.



BRĪDINĀJUMS: Lietošanas laikā, tūlīt pēc tās un tad, kad dzinējs darbojas tukšgaitā, trokšņa slāpētājs būtiski sakarst. Lai nepieļautu aizdegšanos, esiet piesardzīgi uzliesmojošu materiālu un/vai gāzu tuvumā.

Trokšņa slāpētāja pārbaude

- Regulāri pārbaudiet slāpētāju, lai pārliecinātos, ka tas ir pareizi piestiprināts un nav bojāts.

Drošības rāmis

Drošības rāmis pasargā izstrādājumu no bojājumiem, ja tas nokrīt. Rokturis un pacelšanas vieta ir daļa no drošības rāmja.

Drošības rāmja pārbaude

- Pārliecinieties, vai drošības rāmis nav plaisas vai citi bojājumi.
- Pārbaudiet, vai drošības rāmis ir pareizi piestiprināts izstrādājumam.

Vibrāciju slāpēšanas ierīces

Vibrāciju slāpēšanas ierīces samazina vibrāciju izstrādājumā. Vibrāciju slāpēšanas ierīces samazina bīstamo vibrāciju, lai nepieļautu operatora traumas un izstrādājuma bojājumus.

Vibrāciju slāpēšanas elementu pārbaude

Ir 4 vibrāciju slāpēšanas elementi: 2 atrodas izstrādājuma kreisajā pusē, un 2 — labajā pusē.

- Pārbaudiet, vai vibrāciju slāpēšanas elementi ir pareizi pievienoti.
- Pārbaudiet, vai vibrāciju slāpēšanas elementi nav bojāti vai nodiluši.
- Ja vibrāciju slāpēšanas elementi ir bojāti, tie ir jānomaina.

Drošības norādījumi, rīkojoties ar degvielu



BRĪDINĀJUMS: Pirms izstrādājuma lietošanas izlasiet tālāk izklāstītos brīdinājumus.

- Degviela ir viegli uzliesmojošs šķidrums, bet tā izgarojumi ir sprādzienbīstami. Esiet uzmanīgs ar degvielu, lai nepieļautu traumas, ugunsgrēku un sprādzienu.
- Neieelpojiet degvielas izgarojumus. Degvielas izgarojumi ir indīgi un var izraisīt traumas. Gādājiet, lai gaisa plūsma būtu pietiekama.
- Neņemiet nost degvielas tvertnes vāciņu un neuzpildiet degvielas tvertni dzinēja darbības laikā.
- Pirms degvielas uzpildes pārliecinieties, vai dzinējs ir atdzisis.
- Neuzpildiet degvielu telpās. Nepietiekama gaisa plūsma var izraisīt veselības apdraudējumu vai nāvi, nosmokot vai saindējoties ar oglekļa monoksīdu (tvana gāzi).
- Nesmēķējiet degvielas vai dzinēja tuvumā.
- Nenovietojiet karstus priekšmetus degvielas vai motora tuvumā.
- Neuzpildiet degvielu dzirkstelju vai liesmu tuvumā.
- Pirms uzpildes lēni atveriet degvielas tvertnes vāciņu un uzmanīgi izlaidiet spiedienu.
- Uz ādas degviela var radīt traumas. Ja degviela ir nonākusi uz ādas, izmantojiet ziepes un ūdeni, lai to nomazgātu.
- Ja degviela ir nokļuvusi uz apģērba, nekavējoties pārģērbieties.
- Nepiepildiet degvielas tvertni pilnībā. Siltuma ietekmē degviela izplešas. Atstājiet degvielas tvertnes augšdaļu tukšu.
- Pilnībā aizskrūvējiet degvielas tvertnes vāciņu. Ja degvielas tvertnes vāciņš nav piegriezts, pastāv aizdegšanās risks.
- Pirms izstrādājuma iedarbināšanas pārvietojiet to vismaz 3 m (10 pēdas) lielā attālumā no vietas, kur veicāt degvielas uzpildi.

- Nelietojiet izstrādājumu, ja uz tā ir degviela vai motoreļļa. Pirms motora iedarbināšanas notīriet nevēlamo degvielu un motoreļļu, kā arī ļaujiet izstrādājumam izžūt.
- Regulāri pārbaudiet, vai motoram nav radusies sūce. Ja degvielas sistēmā ir noplūde, neiedarbiniet motoru, pirms noplūde nav novērsta.
- Nelietojiet pirkstus, lai noteiktu motora noplūdi.
- Glabājiet degvielu tikai apstiprinātās tvertnēs.
- Kad izstrādājums un degviela tiek uzglabāti, pārliecinieties, vai degviela un tās izgarojumi nevar izraisīt bojājumus.
- Izlejiet degvielu apstiprinātā tvertnē ārpus telpām un drošā attālumā no dzirkstelēm un liesmām.

Drošības norādījumi darbam uz slīpām virsmām



BRĪDINĀJUMS: Pirms sākat lietot izstrādājumu, izlasiet turpmāk izklāstītos brīdinājumus.

- Neizmantojiet izstrādājumu uz virsmas, kuras slīpums pārsniedz 20°. Mīksta zeme, vibrācijas un darbības ātrums var izraisīt izstrādājuma apgāšanos uz virsmas, kuras slīpums ir mazāks par 20°.
- Pārliecinieties, vai darba zona ir droša. Slapja un mīksta zeme samazina izstrādājuma drošu darbību. Esiet ļoti piesardzīgs uz nogāzēm un nelīdzenām virsmām.
- Pārliecinieties, vai visas personas darba zonā atrodas augstāk par izstrādājumu uz nogāzes.
- Uz nogāzes strādājiet virzienā uz augšu un leju, nevis sāniski.
- Nenovietojiet izstrādājumu uz nogāzes. Ja jums ir jānovieto izstrādājums uz nogāzes, pārliecinieties, vai tas nevar apgāzties. Pastāv traumu un bojājumu risks.

Drošības norādījumi darbam malū tuvmā



BRĪDINĀJUMS: Pirms sākat lietot izstrādājumu, izlasiet turpmāk izklāstītos brīdinājumus.

- Pastāv risks, ka produkts var apgāzties, kad jūs to darbināt malas tuvmā. Vienmēr gādājiet, lai vismaz ⅔ izstrādājuma atrastos uz virsmas, kas ir pietiekami stabila, lai noturētu izstrādājuma svaru.
- Ja izstrādājums apgāžas, izslēdziet dzinēju, pirms novietojat izstrādājumu atpakaļ uz pietiekami stabilas virsmas. Skatiet šeit: *Bietes celšana Ipp. 16.*

Norādījumi par drošu apkopi



BRĪDINĀJUMS: Pirms sākat lietot šo izstrādājumu, izlasiet zemāk izklāstītos brīdinājumus.

- Ja apkope netiek veikta pareizi un regulāri, traumu gūšanas risks un bojājumu izstrādājumam risks palielinās.
- Lietojiet individuālos aizsardzības līdzekļus. Skatiet *Individuālie aizsarglīdzekļi lpp. 7*.
- Apturiet dzinēju un pirms apkopes veikšanas pārļiecinieties, vai visas izstrādājuma daļas ir atdzisušas.
- Pirms apkopes nofīriet izstrādājumu, lai noņemtu bīstamos materiālus.
- Pirms apkopes darbu veikšanas atvienojiet aizdedzes sveces uzgali.
- Dzinēja izplūdes gāzes ir karstas, un tajās var būt dzirksteles. Nelietojiet izstrādājumu telpās vai viegli uzliesmojošu materiālu tuvumā.
- Nepārveidojiet izstrādājumu. Ražotāja neapstiprinātas izstrādājuma izmaiņas var izraisīt nopietnas traumas vai nāvi.
- Vienmēr izmantojiet oriģinālos piederumus un rezerves daļas. Ražotāja neapstiprināti piederumi un rezerves daļas var izraisīt nopietnas vai nāvējošas traumas.
- Nomainiet bojātās, nodilušās un salūzušās detaļas.
- Veiciet tikai to apkopi, kas norādīta lietotāja rokasgrāmatā. Visu pārējo apkopi ļaujiet veikt pilnvarotam remontam un apkopes centram.
- Pēc apkopes pirms dzinēja iedarbināšanas noņemiet visus instrumentus no izstrādājuma. Nepiestiprināti vai rotējošām daļām piestiprināti instrumenti var tikt izsviesti un radīt traumas.
- Pēc apkopes veiciet izstrādājuma vibrācijas līmeņa pārbaudi. Ja tas nav pareizs, sazinieties ar pilnvarotu remonta un apkopes centru.
- Ļaujiet pilnvarotam remonta un apkopes centram regulāri veikt izstrādājuma apkopi.

Lietošana

Ievads



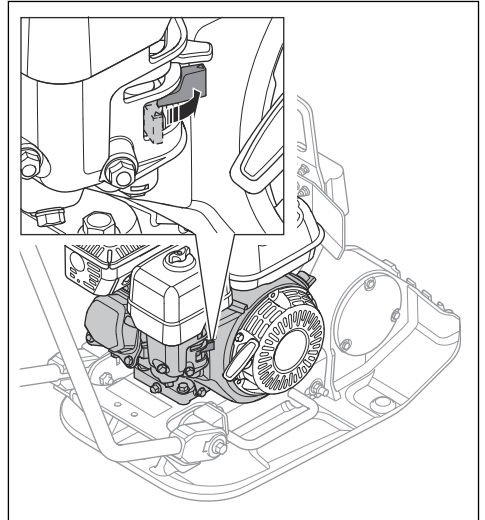
BRĪDINĀJUMS: Pirms produkta lietošanas izlasiet un izprotiet drošības norādījumus.

Darbības, kas jāveic pirms blietes lietošanas

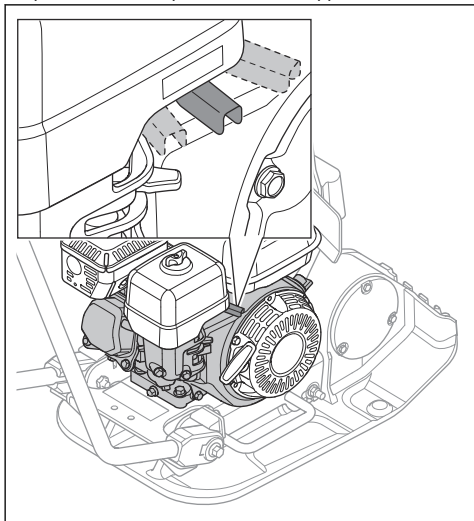
- Rūpīgi izlasiet lietošanas rokasgrāmatu un pārļiecinieties, ka izprotat norādījumus.
- Izlasiet dzinēja ražotāja nodrošināto dzinēja rokasgrāmatu.
- Veiciet ikdienas apkopi. Skatiet šeit: *Apkopes grafiks lpp. 13*.
- Uzstādiet rokturi, izmantojot komplektācijā iekļautās skrūves. (tikai LfV 60)

Blietes ieslēgšana

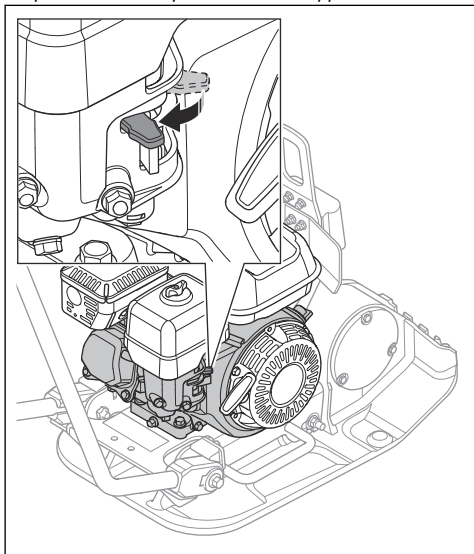
1. Atveriet degvielas vārstu. Informāciju par to, kur atrodas blietes degvielas vārsts, skatiet šeit: *Stumjamās plāksnes blietes pārskats LF 50 lpp. 2* vai *Stumjamās plāksnes blietes pārskats LfV 60 lpp. 3*.



2. Iestatiet droseles vadības sviru $\frac{1}{2}$ droseles stāvoklī. Informāciju par to, kur atrodas blietes droseles vadības ierīce, skatiet šeit: *Stumjamās plāksnes blietes pārskats LF 50 lpp. 2* vai *Stumjamās plāksnes blietes pārskats LFV 60 lpp. 3*.

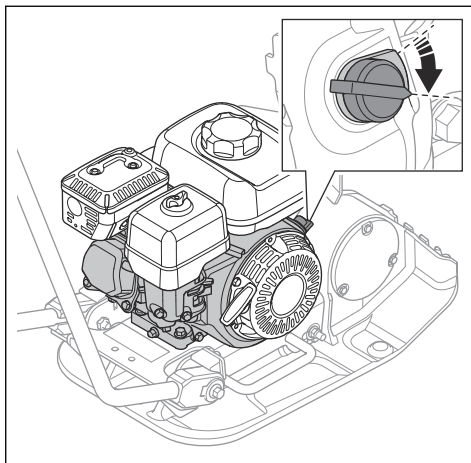


3. Iestatiet gaisa vārsta vadības ierīci pareizā stāvoklī. Informāciju par to, kur atrodas blietes gaisa vārsta vadības ierīce, skatiet šeit: *Stumjamās plāksnes blietes pārskats LF 50 lpp. 2* vai *Stumjamās plāksnes blietes pārskats LFV 60 lpp. 3*.

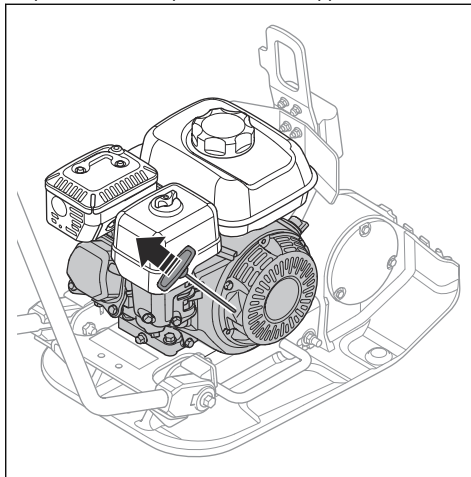


- a) Ja dzinējs ir auksts, aizveriet gaisa vārstu.
b) Ja dzinējs ir silts vai apkārtējā temperatūra ir augsta, atveriet gaisa vārsta vadības ierīci.

4. Iestatiet dzinēja ieslēgšanas/izslēgšanas slēdzi stāvoklī ieslēgts. Informāciju par to, kur atrodas blietes ieslēgšanas/izslēgšanas slēdzis, skatiet šeit: *Stumjamās plāksnes blietes pārskats LF 50 lpp. 2* vai *Stumjamās plāksnes blietes pārskats LFV 60 lpp. 3*.

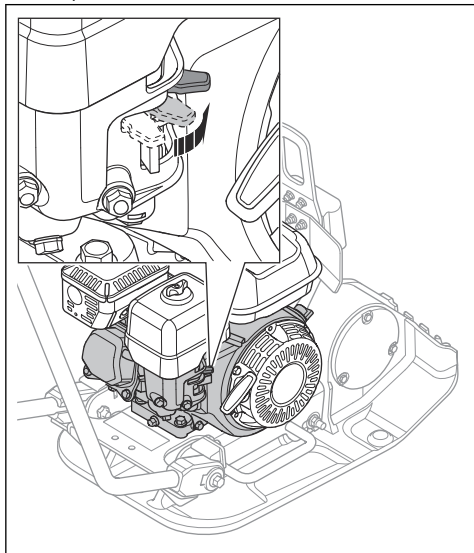


5. Lēni velciet startera auklas rokturi, līdz sajūtat pretestību. Informāciju par to, kur atrodas blietes startera aukla, skatiet šeit: *Stumjamās plāksnes blietes pārskats LF 50 lpp. 2* vai *Stumjamās plāksnes blietes pārskats LFV 60 lpp. 3*.



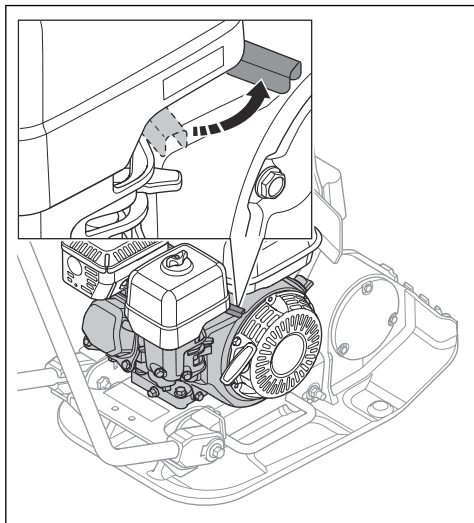
6. Atlaidiet startera auklas rokturi, lai startera aukla atgrieztos atpakaļ.
7. Velciet startera auklas rokturi, līdz dzinējs sāk darboties.

8. Pakāpeniski atveriet gaisa vārsta vadības ierīci, līdz tā ir pilnībā atvērta.



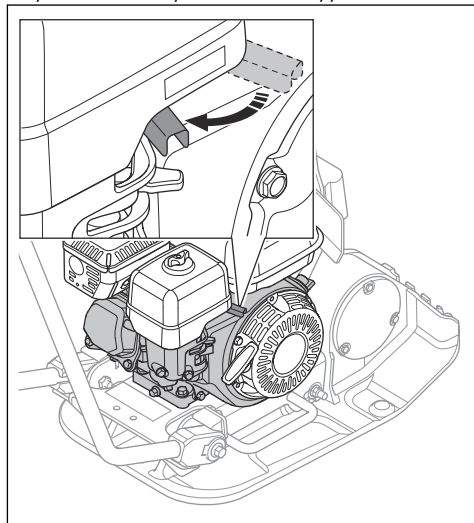
9. Ļaujiet dzinējam darboties tukšgaitā 2–3 minūtes.

10. Iestatiet drosesles vadības sviru pilnībā atvērtas drosesles stāvoklī.

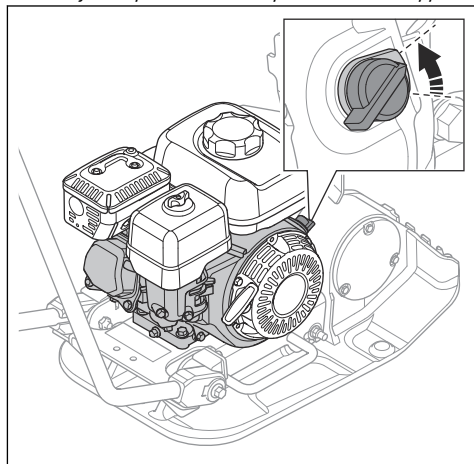


Blietes apturēšana

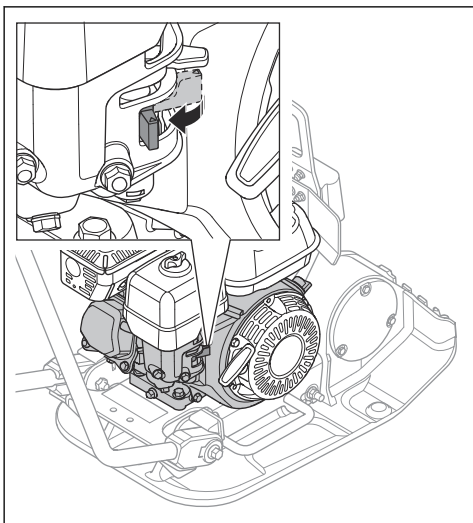
1. Iestatiet drosesles vadības ierīci tukšgaitas stāvoklī. Informāciju par to, kur atrodas blietes drosesles vadības ierīce, skatiet šeit: *Stumjamās plāksnes blietes pārskats LF 50 lpp. 2* vai *Stumjamās plāksnes blietes pārskats LFV 60 lpp. 3*.



2. Iestatiet dzinēja ieslēgšanas/izslēgšanas slēdzi stāvoklī "OFF" (Izslēgts). Dzinējs apstājas. Informāciju par to, kur atrodas blietes ieslēgšanas/izslēgšanas slēdzis, skatiet šeit: *Stumjamās plāksnes blietes pārskats LF 50 lpp. 2* vai *Stumjamās plāksnes blietes pārskats LFV 60 lpp. 3*.



3. Aizveriet degvielas vārstu. Informāciju par to, kur atrodas blietes degvielas vārsts, skatiet šeit: *Stumjamās plāksnes blietes pārskats LF 50 lpp. 2* vai *Stumjamās plāksnes blietes pārskats LFV 60 lpp. 3*.



Blietes lietošana



IEVĒROJIET: Vienmēr darbiniet blieti virzienā uz priekšu un ar pilnībā atvērtu droseļi. Mazāks dzinēja apgriezienu skaits un kustība atpakaļgaitā izraisa nepareizu ekscentriskā elementa darbību un blietes atteici.

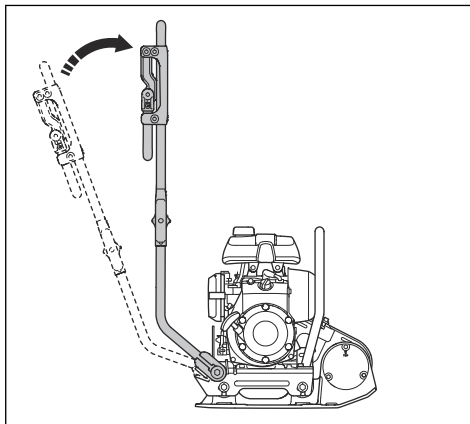
1. Pilnībā atveriet droseļi.
2. Uzmanīgi bīdīet blieti uz priekšu.



IEVĒROJIET: Nespiediet blieti uz leju. Pārāk liels spiediens var izraisīt neapmierinošus rezultātus.

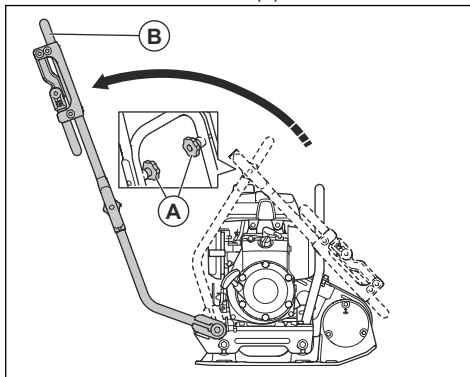
3. Lai mainītu virzienu, apgrieziet blieti pretējā virzienā.

- a) Lai pagrieztu blieti ar minimālu pagriezienu rādiusu, paceliet rokturi 90 grādu leņķī. Izmantojiet šo funkciju nelielās šaurās vietās un uz nelīdzenas virsmas.



LF 50 iestatišana darbības stāvoklī

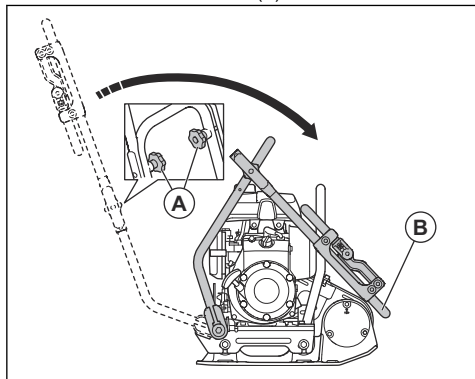
1. Atlaidiet roktura fiksatorus (A).



2. Paceliet rokturi (B).
3. Pievelciet roktura fiksatorus (A).

LF 50 iestatīšana transportēšanas stāvoklī

1. Atlaidiet roktura fiksatorus (A).



2. Nolaidiet rokturi (B).

3. Pievelciet roktura fiksatorus (A).

Apkope

levads



BRĪDINĀJUMS: Pirms ķēdes zāģa apkopes veikšanas izlasiet un izprotiet sadaļu par drošības pasākumiem.

X = norādījumi ir sniegti šajā lietotāja rokasgrāmatā.

O = lai saņemtu norādījumus, skatiet dzinēja rokasgrāmatu.

Apkopes grafiks

* = vispārēja apkope, ko veic lietotājs. Šajā lietotāja rokasgrāmatā instrukcijas nav sniegtas.

Izstrādājuma vispārējā apkope	Pirms lietošanas, ik pēc 10 h	Reizi nedēļā, ik pēc 100 h
Pārlicinieties, vai nav degvielas vai eļļas noplūdes.	*	
Noīriet izstrādājumu.	X	
Pārlicinieties, vai skrūves un uzgriežņi ir pievilkti.	*	
Pārbaudiet droseles vadības un droseļvārsta vadības ierīces, vai nav konstatējami bojājumi.	*	
Pārlicinieties, vai droseles vadības un droseļvārsta vadības ierīces var pārvietoties bez traucēkļiem.	*	
Pārbaudiet, vai vibrāciju slāpēšanas elementi nav bojāti.		X
Pārbaudiet ķīļsiksas spriegojumu, kā arī pārbaudiet, vai nav konstatējami bojājumi. Pēc nepieciešamības noregulējiet vai nomainiet ķīļsiksas.		X

Dzinēja apkope	Pirms lietošanas, ik pēc 10 h	Pēc pirmajām 20 h	Reizi nedēļā, ik pēc 100 h	Reizi gadā, ik pēc 300 h
Pārbaudiet degvielas un dzinēja eļļas līmeni.	X			
Notīriet dzinēja dzesēšanas ribas.	O			
Pārbaudiet gaisa filtru. Notīriet gaisa filtru, ja nepieciešams.	X	X		
Iztīriet gaisa filtru.			X	
Nomainiet gaisa filtru.				X
Nomainiet dzinēja eļļu.		X	X	X
Pārbaudiet dzinēja ātrumu.		O	O	O
Pārbaudiet un notīriet aizdedzes sveci. Ja nepieciešams, nomainiet aizdedzes sveci.			O	O
Nomainiet aizdedzes sveci.				O
Notīriet karburatora degvielas vārstu.			O	O
Iztīriet trokšņa slāpētāja dzirkstelju uztvērēja režģi.			O	O
Noregulējiet gaisa ieplūdes un izplūdes vārstu galvu atvēršanu.				O
Iztukšojiet degvielu un iztīriet degvielas tvertni un degvielas filtru.			O	O
Iztīriet un noregulējiet karburatoru.				O
Nomainiet degvielas filtru.				O

Izstrādājuma tīrīšana

- Izstrādājuma tīrīšanai izmantojiet tekošu ūdeni no šļūtenes vai augstspiediena mazgātāju.



IEVĒROJIET: Nevirziet ūdens strūklu tieši pret degvielas tvertnes vāciņu, elektriskajām komponentēm vai dzinēju.

- Notīriet smērvielu un eļļu no roktura.

Vispārējās pārbaudes veikšana

- Pārliecinieties, vai visi uzgriežņi un skrūves uz izstrādājuma ir pareizi pievilkti.

Dzinēja eļļas līmeņa pārbaude

- Noņemiet eļļas tvertnes vāciņu un mērstieni.
- Notīriet no mērstieņa eļļu.
- Pilnībā ievietojiet mērstieni atpakaļ eļļas tvertnē.
- Izņemiet mērstieni.
- Pārbaudiet eļļas līmeni uz mērstieņa.

- Ja eļļas līmenis ir pārāk zems, uzpildiet dzinēja eļļu un pārbaudiet eļļas līmeni vēlreiz. Informāciju par pareizo eļļas veidu skatiet šeit: *Tehniskie dati lpp. 19* vai dzinēja lietotāja rokasgrāmatā.

Dzinēja eļļas maiņa

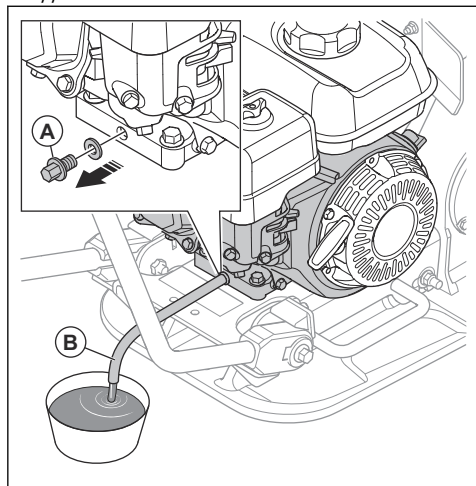
Ja dzinējs ir auksts, pirms dzinēja eļļas noliešanas iedarbiniet dzinēju uz 1–2 minūtēm. Tādējādi dzinēja eļļa kļūs silta un to būs vieglāk iztecināt.



BRĪDINĀJUMS: Uzreiz pēc dzinēja izslēgšanas dzinēja eļļa ir ļoti karsta. Ļaujiet dzinējam atdzist, pirms iztecināt dzinēja eļļu. Ja dzinēja eļļa ir nokļuvusi uz ādas, nomazgājiet to ar ziepēm un ūdeni.

- Novietojiet tvertni zem iztecināšanas aizbāžņa dzinēja eļļas iztecināšanai.

- Izņemiet eļļas iztecināšanas atveres aizbāzni (A) un pievienojiet šļūteni (B). Informāciju par to, kur atrodas blietes eļļas iztecināšanas aizbāznis, skatiet šeit: *Stumjamās plāksnes blietes pārskats LF 50 lpp. 2 vai Stumjamās plāksnes blietes pārskats LfV 60 lpp. 3.*



- Sasveriet blieti un ļaujiet eļļai iztecēt tvertnē.
- Noņemiet šļūteni.
- Ievietojiet eļļas iztecināšanas aizbāzni un pievelciet.
- Iepildiet jaunu dzinēja eļļu. Informāciju par pareizo eļļas veidu skatiet dzinēja rokasgrāmatā.
- Pārbaudiet dzinēja eļļas līmeni.

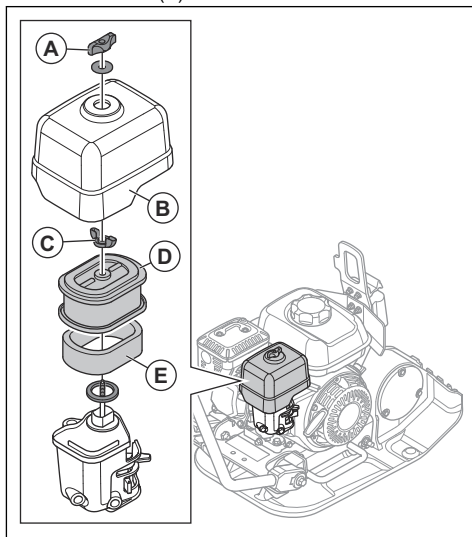
Gaisa filtra tīrīšana un maiņa



BRĪDINĀJUMS: Neīrīriet gaisa filtru ar saspiestu gaisu. Tas var izraisīt gaisa filtra bojājumus, kā arī palielinās risks, ka jūs varat ieelpot bīstamus putekļus.

- Pagrieziet gaisa filtra pārsega pogu (A) un noņemiet gaisa filtra pārsegu (B).
- Izskrūvējiet spārnuzgriezni (C) no gaisa filtra mezgla un noņemiet gaisa filtra mezglu.

- Noņemiet putuplasta filtra elementu (E) un papīra filtra elementu (D).



- Ar mitru drānu izīrīriet gaisa filtra korpusu.
- Pārbaudiet, vai gaisa filtra elementiem nav bojājumu.
- Pasīti pret papīra filtra elementu pret cietu virsmu vai izmazojiet putekļsūcēju, lai izīrītu daļiņas.



IEVĒROJIET: Neļaujiet putekļsūcēja sprauslai pieskarties papīra filtra elementa virsmai. Uzturiet nelielu attālumu. Ja priekšmeti pieskaras papīra filtra elementam, tā jutīgā virsma tiek sabojāta.

- Izīrīriet putuplasta filtra elementu ar ziepjūdens šķīdumu.
- Noskalojiet putuplasta filtra elementu tīrā ūdenī.
- Saspiediet putuplasta filtra elementu, lai izspiestu ūdeni, un ļaujiet putuplasta filtra elementam pilnībā izžūt.
- Ieeļļojiet putuplasta filtra elementu ar motoreļļu.
- Uzspiediet ar fīru drānu uz putuplasta filtra elementa, lai noņemtu lieko eļļu.
- Uzstādiet gaisa filtru, veicot darbības pretējā secībā.

Ķīļsikasnas pārbaude



BRĪDINĀJUMS: Nelietojiet produktu, ja nav uzstādīts ķīļsikasnas pārsegs.



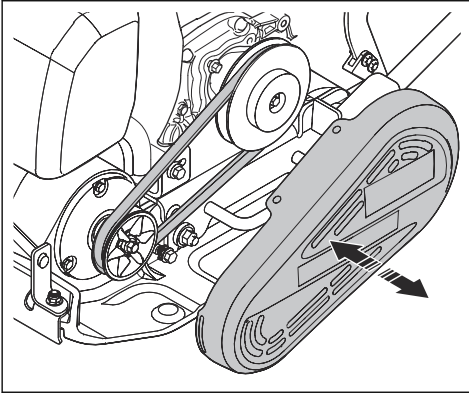
BRĪDINĀJUMS: Pirms siksnas pārbaudes pārliecinieties, vai produkts ir

atdzisis. Karstās daļas var radīt ādas apdegumus.



BRĪDINĀJUMS: Esiet piesardzīgs, nomainot siksnu. Pastāv traumu risks.

1. Apturiet dzinēju.
2. Noņemiet ķīļsiksņas pārsegu.



3. Pārbaudiet, vai ķīļsiksna nav bojāta vai nodilusi. Vajadzības gadījumā nomainiet ķīļsiksnu.
4. Pārbaudiet ķīļsiksņas nospriegojumu.
5. Ja nospriegojums nav pietiekams, veiciet tālāk norādītās darbības.
 - a) Palaidiet vaļīgāk 4 skrūves, ar kurām dzinējs ir piestiprināts pie apakšējās plātnes.
 - b) Pārvietojiet dzinēju uz aizmuguri.
 - c) Pārliedziniet, vai ķīļsiksņas skrīmeļi ir salāgoti, un pievelciet visas 4 skrūves.
6. Uzlieciet ķīļsiksņas pārsegu.

Pārvadāšana, glabāšana un utilizēšana

Transportēšana



BRĪDINĀJUMS: Esiet uzmanīgs transportēšanas laikā. Izstrādājums ir smags un var radīt traumas vai bojājumus, ja transportēšanas laikā tas nokrīt vai pārvietojas.

Transportēšanas riteņi ļauj manuāli pārvietot izstrādājumu nelielu attālumu. Garākām distancēm paceliet izstrādājumu, lai pārvietotu to, vai novietojiet uz transportlīdzekļa.



IEVĒROJIET: Nevelciet izstrādājumu ar transportlīdzekli.

Bietes celšana



BRĪDINĀJUMS: Pārliedziniet, ka celšanas aprīkojums ir piemērots, lai droši paceltu blieti. Datu plāksnītē uz blietes norādīts tās svars.



BRĪDINĀJUMS: Nestāviet zem blietes vai līdzās tai.



BRĪDINĀJUMS: Esiet uzmanīgs, kad bliete fiksējas. Neturiet rokas uz celšanas punkta. Tas var radīt traumas.



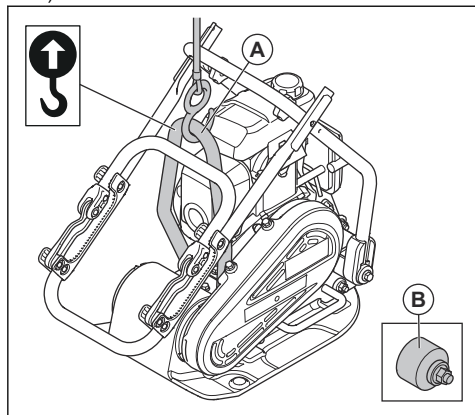
BRĪDINĀJUMS: Neizmantojiet metāla āķus, ķēdes vai citu celšanas aprīkojumu ar raupjām malām, kas var sabojāt celšanas cilpu.



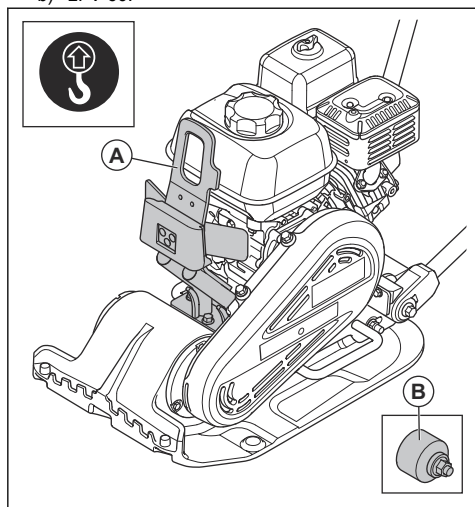
BRĪDINĀJUMS: Neceliet bojātu blieti. Gādājiet, lai vibrācijas slāpēšanas elementi tiktu uzstādīti pareizi un netiktu bojāti.

1. Iestatiet blieti transportēšanas stāvoklī. Skatiet šeit: *LF 50 iestatīšana transportēšanas stāvoklī lpp. 13.*
2. Piestipriniet celšanas aprīkojumu celšanas cilpai (A).

a) LF 50:



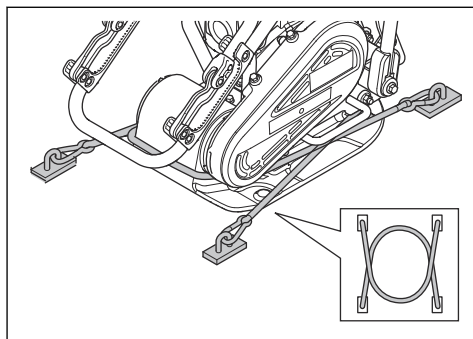
b) LfV 60:



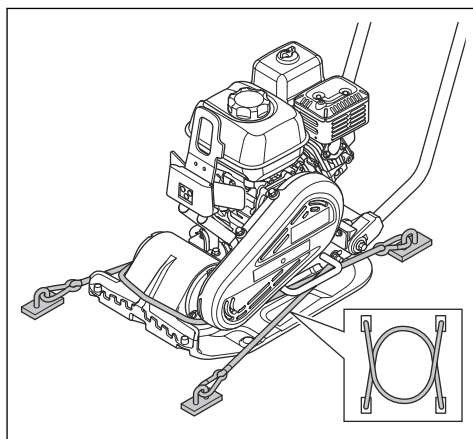
Blietes nostiprināšana uz transportlīdzekļa, izmantojot stiprināšanas siksnas

1. Novietojiet rokturi transportēšanas stāvoklī. Skatiet šeit: *LF 50 iestatišana transportēšanas stāvoklī lpp. 13.*
2. Uzstādiet 2 siksnas ap pamatnes plāksni.
 - a) Uzstādiet 1 siksnu ap apakšējās plāksnes priekšdaļu un nostipriniet pie transportlīdzekļa.
 - b) Uzstādiet 1 siksnu ap apakšējās plāksnes aizmugurējo daļu un nostipriniet pie transportlīdzekļa.

LF 50:



LFV 60:



Glabāšana

- Pirms izstrādājuma novietošanas glabāšanai uz ilgāku laika periodu izlejiet visu degvielu no tvertnes. Utilizējiet degvielu atbilstošā utilizēšanas vietā.
- Pirms uzglabāšanas notīriet izstrādājumu. Notīriet eļļu un putekļus no gumijas daļām.
- Pirms glabāšanas iztīriet gaisa filtru.
- Uzmanīgi velciet startera auklas rokturi, līdz ir jūtama neliela pretestība. Tādējādi tiek aizvērti vārsti un mitrums nenokļūst dzinēja cilindrā.
- Uzstādiet aizsargājošo pārsegu uz izstrādājuma.
- Glabājiet izstrādājumu sausā vietā, kurā temperatūra nepazeminās zem 0°C.
- Glabājiet izstrādājumu norobežotā vietā, lai novērstu to, ka tam var piekļūt bērni vai personas, kam tas nav atļauts.

Utilizēšana

- Ievērojiet vietējās pārstrādes prasības un piemērojamus noteikumus.

- Utilizējiet visas ķīmikālijas, piemēram, dzinēja eļļu vai degvielu, servisa centrā vai piemērojamā utilizācijas vietā.
- Kad izstrādājums vairs netiek izmantots, nosūtiet to Husqvarna izplatītājam vai nogādājiet to pārstrādes vietā.

Tehniskie dati

Tehniskie dati

	LF 50	LFV 60
Neto svars, kg/mārciņas	53,9/118,8	63/138,9
Darba svars (EN500 ar eļļu un ½ degvielas), kg/mārciņas	54,8/121	64/141,1
Dzinēja zīmols, tips	Honda GX 120	Honda GX 120
Dzinēja jauda, kW/ZS ar apgr./min ¹	2,4/3,2 ar 3600 apgr./min	2,4/3,2 ar 3600 apgr./min
Vibrācijas frekvence, Hz/apgriezieni minūtē	95/5700	95/5700
Amplitūda, mm/collas	2/0,079	0,905/0,04
Centrbēdzes spēks, kN/mārc. uz pēdu	8,4/1888	10,4/2,34
Darba ātrums, m/min vai pēdas/min.	23 vai 75,46	22 vai 72
Maksimālā sasvere, grādi/%	20/30	20/30
Degvielas tvertnes tilpums, l/kvartas	2/2,11	2/2,11
Dzinēja eļļas tilpums*, l/kvartas	0,56/0,59	0,56/0,59
Degvielas patēriņš, l/h vai kvartas/h	1 vai 1,056	1 vai 1,056
Degviela*	Bezsvina benzīns, maksimāli 10% etanola	Bezsvina benzīns, maksimāli 10% etanola
Dzinēja eļļa*	SAE 10W-30, API klase SJ	SAE 10W-30, API klase SJ

* = lai iegūtu plašāku informāciju un atbildes uz jautājumiem par šo konkrēto dzinēju, skatiet dzinēja rokasgrāmatu vai dzinēja izgatavotāja tīmekļa vietni.

Trokšņa un vibrācijas emisija	LF 50	LFV 60
Skaņas jaudas līmenis, izmērītais dB (A)	101	99
Akustiskās jaudas līmenis, garantētais (L_{WA} dB(A)) ²	102	100
Skaņas spiediena līmenis pie operatora auss, L_p , dB (A) ³	85	87

¹ Atbilstoši dzinēja izgatavotāja specifikācijām. Maksimāli pieļaujamā dzinēja jauda ir vidējā tipiskā ražošanas dzinēja neto jauda (pēc noteiktajiem apgr./min.) dzinēja modelim, kas mērīta pēc SAE standarta J1349/ISO1585. Vairumam dzinēju šī vērtība var atšķirties no šeit norādītās. Faktiskā izejas jauda dzinējam, kas uzstādīts blīvē, būs atkarīga no darbības ātruma, vides apstākļiem un citiem raksturlielumiem.

² Trokšņa emisija apkārtējā vidē ir mērīta kā skaņas jauda (L_{WA}) atbilstoši standarta EN ISO 3744 prasībām, saskaņā ar EK direktīvu 2000/14/EK. Atšķirība starp garantēto un izmērīto skaņas jaudas līmeni ir tāda, ka garantētā skaņas intensitātes līmeņa mērījumu rezultāts ietver arī izkliedi mērījuma rezultātā un atšķirības dažādām tā paša modeļa ierīcēm atbilstoši direktīvai 2000/14/EK.

³ Skaņas spiediena līmenis L_p atbilstoši standarta EN ISO 11201, EN 500-4 prasībām. Pielaide K_{PA} 3,0 dB (A).

Trokšņa un vibrācijas emisija	LF 50	LFV 60
Vibrācijas līmenis, a_{HV} , m/s^2 , standarta rokturis/rokturis ar zemu vibrācijas līmeni ⁴	8/2	6

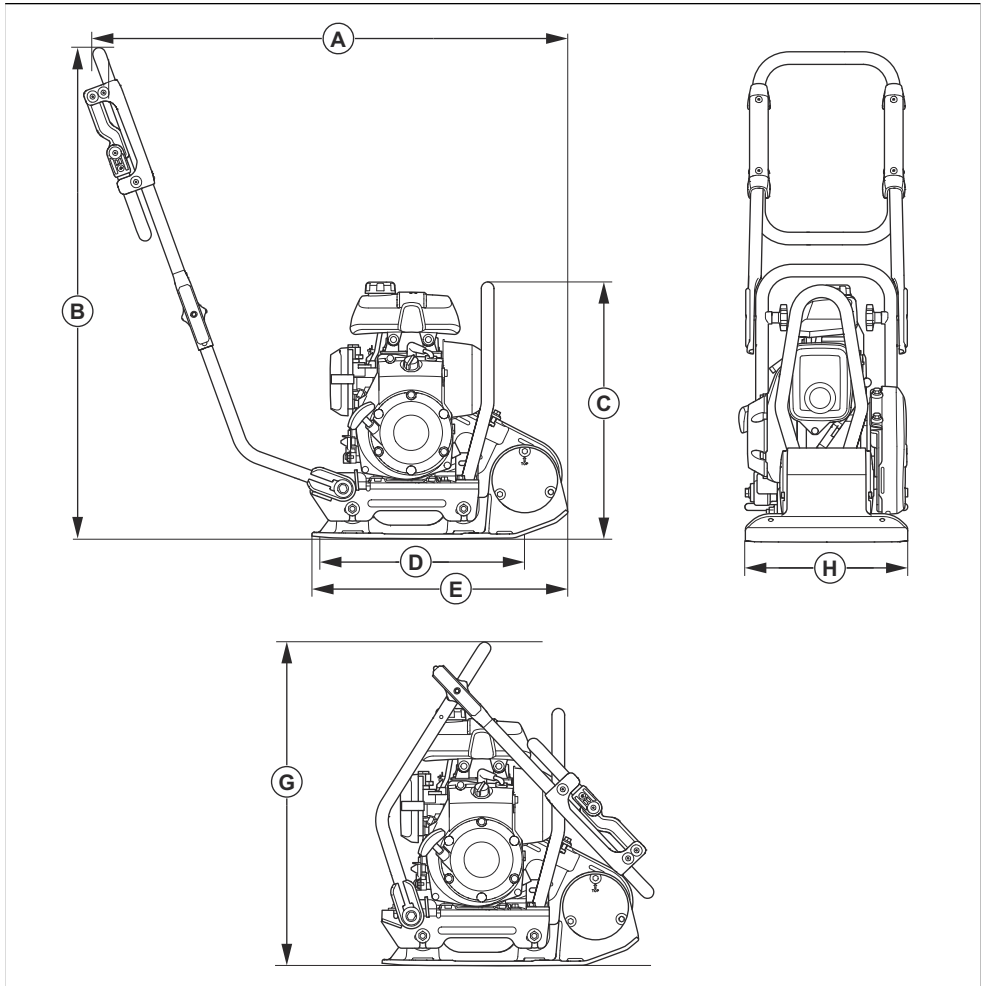
Paziņojums par deklarētajiem trokšņa un vibrācijas rādītājiem

Šīs vērtības tika iegūtas laboratorijas tipa pārbaudes laikā saskaņā ar minēto direktīvu vai standartu prasībām un ir piemērotas salīdzinājumam ar citu tādu izstrādājumu deklarētajām vērtībām, kuri ir pārbaudīti, izmantojot tās pašas direktīvas vai standartus. Šīs deklarētās vērtības nav piemērotas izmantošanai riska

novērtēšanā, un atsevišķās darba vietās izmērītās vērtības var būt lielākas. Faktiskās iedarbības vērtības un atsevišķa lietotāja apdraudējuma risks ir unikāls katram gadījumam un var būt atkarīgs no veida, kā strādā attiecīgais lietotājs, kādam materiālam tiek izmantots izstrādājums, kā ar tā, cik liels ir iedarbības laiks vai kāds ir izstrādājuma un lietotāja fiziskais stāvoklis.

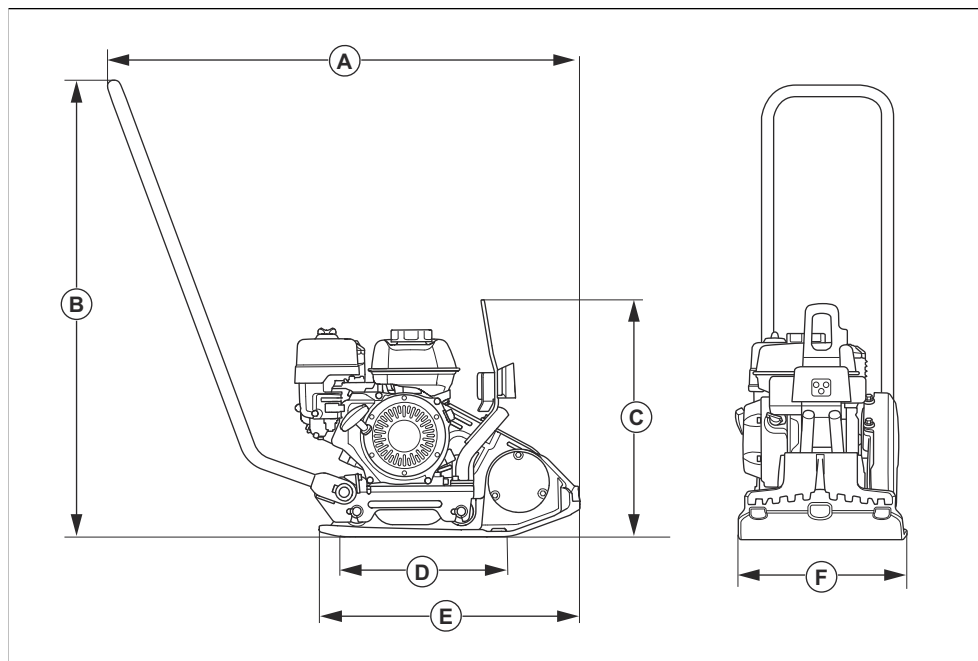
⁴ Vibrācijas līmenis atbilstoši standarta EN 500-4 prasībām. Sniegtajos datos par vibrācijas līmeni tipiska statistiskā izkliede ir $1,5 m/s^2$ (standarta novirze).

Izstrādājuma izmēri LF 50



A	Garums kopā ar rokturi, mm/collas	940/37	E	Apakšējās plāksnes garums, mm/collas	505/19,9
B	Roktura augstums, mm/collas	965/38	F	Garums ar nolocītu rokturi, mm/collas	680/26,7
C	Augstums, mm/collas	605/23,8	G	Augstums kopā ar nolocītu rokturi, mm/collas.	605/23,8
D	Apakšējās plāksnes saskares laukums, m ² /kvadrātpēdas	0,090/097			

Izstrādājuma izmēri LFV 60



A	Garums kopā ar rokturi, mm/collas	992/39	D	Apakšējās plāksnes saskares laukums, m ² /kvadrātpēdas	0,093/1,001
B	Roktura augstums, mm/collas	961/38	E	Apakšējās plāksnes garums, mm/collas	550/21,7
C	Augstums, mm/collas	505/19,9	F	Platums, mm/collas	350/13,7

Atbilstības deklarācija

EK atbilstības deklarācija

Mēs, **Husqvarna AB**, SE-561 82 Huskvarna, Zviedrija,
tālr. +46-36-146500, ar pilnu atbildību apliecinām, ka šis
izstrādājums:

Apraksts	Uz priekšu vērstas plāksnes blīvēšanas mašīna
Zīmols	Husqvarna
Tips/modelis	LF 50, LFV 60
Identifikācija	Ar sērijas numuriem no 2024 un turpmākiem sērijas numuriem

pilnībā atbilst šādām ES direktīvām un noteikumiem:

Direktīva/regula	Apraksts
2006/42/EC	"par mehānismiem"
2014/30/EU	"par elektromagnētisko savietojamību"
2000/14/EC	"par trokšņa emisiju vidē"

un ir ievēroti tālāk norādītie saskaņotie standarti un/vai
tehniskās specifikācijas;

EN ISO 12100:2010

EN 500-1:2006+A1:2009

EN 500-4:2011

Pilnvarotā iestāde: 0404, SMP Svensk Maskinprovning
AB, Box 4053, SE-904 03 Umeå, Sweden
ir apstiprinājusi atbilstību Eiropas Padomes
direktīvai 2000/14/EC, atbilstības novērtēšanas
procedūra: VI pielikums.

Informāciju par trokšņa emisiju skatiet šeit: *Tehniskie
dati lpp. 19.*

Partiile, 2024-06-11



Martins Hubers (Martin Huber)

Izpētes un attīstības direktors, Betona virsmu un grīdu
nodaļa

Husqvarna AB, Celniecības nodaļa

Atbildīgais par tehnisko dokumentāciju



www.husqvarnaconstruction.com

Lietošanas pamācība



1144060-64

Rev. B



2024-06-18