



Husqvarna[®]



LF 60i LAT

Saturs

Ievads.....	2	Tehniskie dati.....	21
Drošība.....	5	Slīpmašīnai apstiprinātie akumulatori.....	22
Lietošana.....	12	Izstrādājumam apstiprinātie akumulatora lādētāji.....	22
Apkope.....	15	Iegulta savienojamība.....	23
Problēmu novēršana.....	18	Atbilstības deklarācija.....	25
Pārvadāšana, glabāšana un utilizēšana.....	19	Reģistrētās preču zīmes.....	26

Ievads

Produkta apraksts

Produkts ir viegls stumjams uz priekšu vērsta plāksnes blīvētājs ar elektromotoru. Produkts tiek izmantots plānu līdz vidēji biezu granulāras augsnes slāņu blīvēšanai. Izmantojot papildu ūdens tvertni, produktu var izmantot arī asfalta blīvēšanai.

Produkta variantu identifikācijas burtu apraksts:

- L = iekļauts zemas vibrācijas rokturis.
- A = iekļauta ūdens tvertne asfalta blīvēšanai.
- T = iekļauti transportēšanas riteņi.

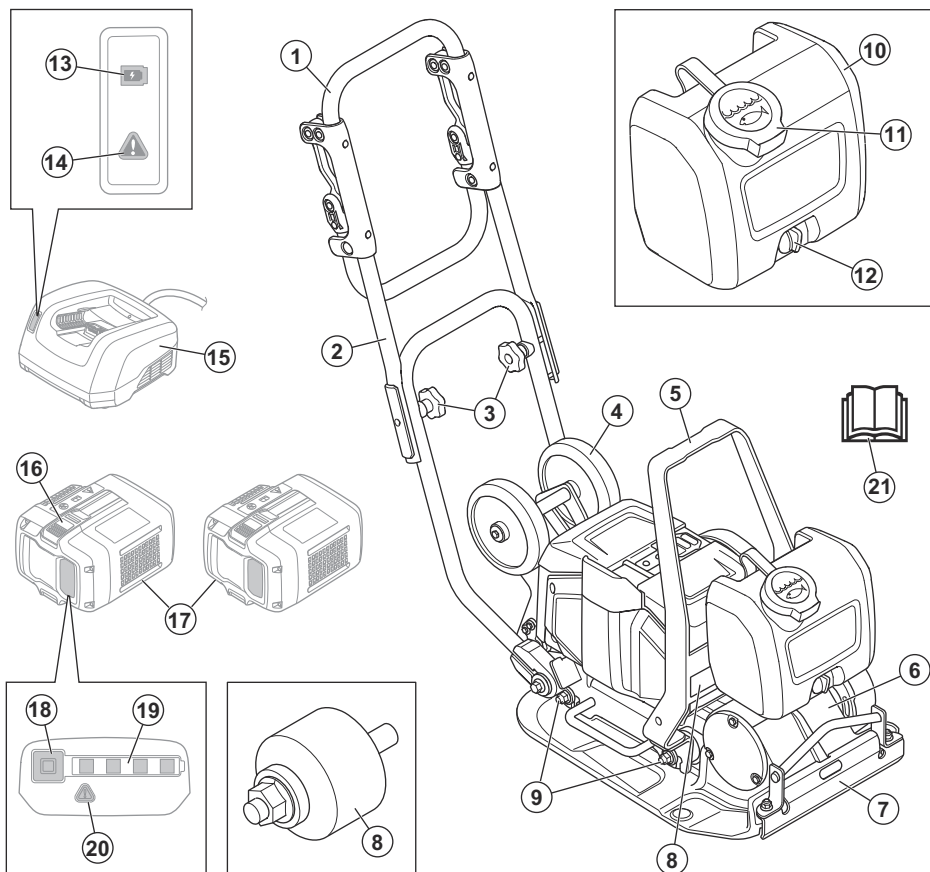
Šajā produktā ir iekļauta savienojamības iespēja. Skatiet šeit: *Iegulta savienojamība*.

Paredzētā lietošana

Izstrādājums ir paredzēts tikai profesionālai izmantošanai. Izmantojiet izstrādājumu piebraucamo ceļu, ietvju un stāvvietu remontam un uzturēšanai.

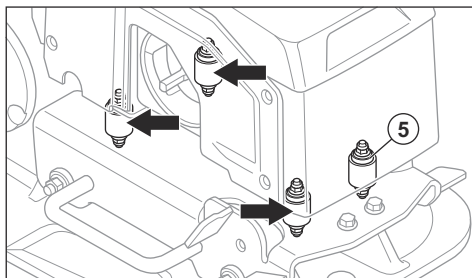
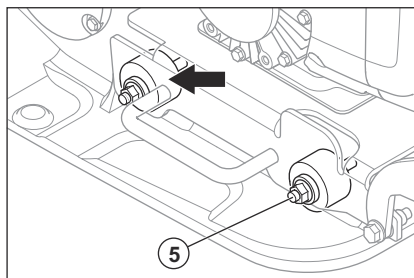
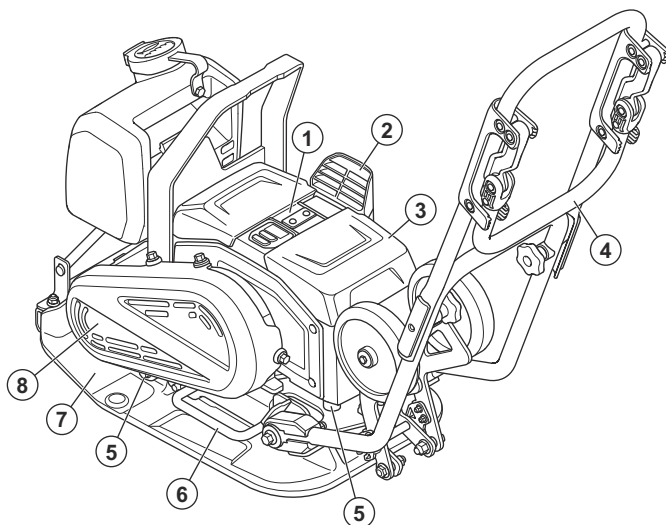
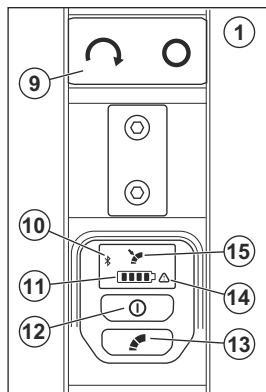
Ar papildu bruģēšanas komplektu izstrādājumu var izmantot arī bruģēšanai. Nelietojiet izstrādājumu citiem uzdevumiem.

Produkta priekšējās daļas pārskats



- | | |
|----------------------------------|---------------------------------------------------|
| 1. Rokturis | 12. Ūdens krāns |
| 2. Augšējais rokturis | 13. Uzlādes indikators |
| 3. Roktura fiksatori | 14. Lādētāja brīdinājuma indikators |
| 4. Transportēšanas ritenis | 15. Akumulatoru lādētājs (nav iekļauts komplektā) |
| 5. Celšanas vieta | 16. Akumulatora atvienošanas slēdzis |
| 6. Ekscentra elements | 17. Akumulatori (nav iekļauti komplektā) |
| 7. Ūdens apgāde | 18. Akumulatora indikatora poga |
| 8. Datu plāksnīte | 19. Akumulatora uzlādes stāvokļa indikators |
| 9. Vibrācijas slāpēšanas ierīces | 20. Akumulatora brīdinājuma indikators |
| 10. Ūdens tvertne | 21. Lietošanas rokasgrāmata |
| 11. Ūdens tvertnes vāciņš | |

Produkta aizmugurējās daļas pārskats



1. Vadības panelis
2. Gaisa iepļūde
3. Akumulatora pārsegs
4. Zemas vibrācijas rokturis
5. Vibrācijas slāpēšanas ierīces
6. Pacelšanas rokturis
7. Apakšējā pamatne
8. Siksas pārsegs
9. Poga START/STOP (Iedarbināt/apturēt)
10. Bluetooth® indikators
11. Akumulatora uzlādes līmeņa indikators. Skatiet šeit: *Akumulatora statuss lpp. 12.*
12. Ieslēgšanas/izslēgšanas poga
13. Maza apgriezienu skaita regulēšanas poga. Skatiet šeit: *Ātruma regulēšana lpp. 14.*
14. Brīdinājuma indikators

15. Maza apgriezienu skaita indikators

Simboli uz iekārtas



BRĪDINĀJUMS. Šī iekārta var būt bīstama un radīt smagas vai nāvējošas traumas operatoram vai citiem. Esiet uzmanīgi, lietojiet iekārta pareizi.



Rūpīgi izlasiet šo rokasgrāmatu un pirms mašīnas lietošanas pārliecinieties, ka izprotat norādījumus.



Valkāiet darba apavus ar neslīdošām zolēm.



Izmantojiet apstiprinātus dzirdes aizsarglīdzekļus.



Lai paceltu izstrādājumu, pievienojiet celšanas iekārtu izstrādājuma celšanas vietai.



Karsta virsma.



Raugieties, lai nepieskartos ar rokām šai platībai.



Ja produkts ir aprīkots ar *Bluetooth®* bezvadu tehnoloģiju. Produkta nosaukuma uzlīmē būs simbols *Bluetooth®*.



Šo iekārtu nedrīkst izmest sadzīves atkritumos. Nododiet to pārstrādei apstiprinātā elektrisko un elektronisko ierīču savākšanas punktā.



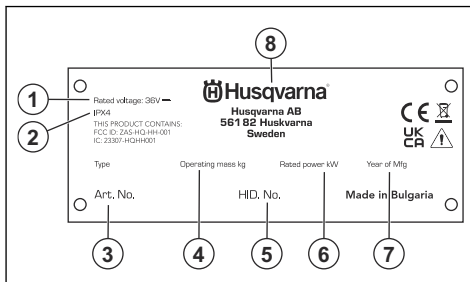
Šī slipmašīna atbilst spēkā esošām EK direktīvām. Skatiet šeit: *EK atbilstības deklarācija lpp. 25.*



Šis izstrādājums atbilst spēkā esošajiem AK regulām. Skatiet šeit: *AK atbilstības deklarācija.*

Piezīme: Pārējie uz iekārtas norādītie simboli/informācijas plāksnes atbilst konkrētu valstu sertifikācijas prasībām.

Datu plāksnīte



1. Nominālais spriegums
2. IP klasifikācija
3. Produkta numurs
4. Produkta svars
5. Sērijas numurs
6. Nominālā jauda
7. Ražošanas gads
8. Ražotājs

Produkta bojājumi

Mēs neatbildam par mūsu produkta bojājumiem, ja:

- ir veikts nepareizs produkta remonts;
- produkta remonts ir veikts, izmantojot detaļas, ko nav nodrošinājis vai apstiprinājis ražotājs;
- produktam tiek pievienots piederums, ko nav nodrošinājis vai apstiprinājis ražotājs;
- produkta remonts nav veikts pilnvarotā remontdarbnīcā vai pie pilnvarota speciālista.

Drošība

Drošības definīcijas

Brīdinājumi, norādes "Uzmanību!" un piezīmes tiek izmantotas, lai izceltu īpaši svarīgas lietotāja rokasgrāmatas daļas.



BRĪDINĀJUMS: Tiek izmantota tad, ja rokasgrāmatā sniegto instrukciju neievērošanas dēļ operatoram vai blakus esošajām personām draud traumu vai nāves risks.



IEVĒROJIET: Tiek izmantota tad, ja rokasgrāmatā sniegto instrukciju neievērošanas dēļ rodas izstrādājuma, citu

materiālu vai blakus esošās teritorijas bojājuma risks.

Piezīme: Tiek izmantota, lai sniegtu plašāku informāciju, kas nepieciešama attiecīgajā situācijā.

Vispārīgi drošības brīdinājumi par elektriskā darbarīka lietošanu



BRĪDINĀJUMS: Izlasiet visas drošības instrukcijas, norādījumus, apskatiet attēlus un specifikācijas, kas ir komplektā ar šo elektrisko darbarīku. Tālāk norādīto brīdinājumu un norādījumu neievērošana var

radīt strāvas triecienu, aizdegšanos un/vai nopietnas traumas.

Saglabājiet visus brīdinājumus un norādījumus turpmākām uzzīnām. Brīdinājumos izmantotais termins "elektriskais darbarīks" attiecas uz elektrisko darbarīku, kura barošanu nodrošina elektrotīkls (ar kabeli) vai akumulators (bez kabeļa).

Darba zonas drošība

- **Darba zonai jābūt tīrai un labi apgaismotai.** Nekārtīgās un tumšās vietās bieži notiek negadījumi.
- **Nelietojiet elektriskos darbarīkus sprādzienbīstamā vidē, piemēram, viegli uzliesmojošu šķidrumu, gāzu vai putekļu tuvumā.** Elektriskie darbarīki rada dzirksteles, kas var izraisīt putekļu vai izgarojumu aizdegšanos.
- **Elektriskā darbarīka lietošanas laikā neļaujiet tuvumā atrasties bērniem un citām personām.** Uzmanības novēršanas dēļ varat zaudēt kontroli.

Elektrodrošība

- **Elektriskā darbarīka kontaktspraudņiem jāatbilst elektrofīkla kontaktlīdždām.** Nekādā gadījumā nepārveidojiet kontaktspraudni! Ar izemētiem elektriskajiem darbarīkiem nedrīkst izmantot nekādus pārējas spraudņus. Nepārveidotas kontaktdakšas un atbilstošas kontaktlīdždas samazina strāvas triecienu risku.
- **Nepieļaujiet ķermeņa saskari ar izemētām virsmām, piemēram, caurulēm, radiatoriem, plītiem un ledusskapjiem.** Ja ir izveidojies ķermeņa zemējums, pastāv paaugstināts strāvas trieciena risks.
- **Elektriskos darbarīkus nedrīkst pakļaut lietus vai mitruma iedarbībai.** Elektriskajā instrumentā iekļuvīs ūdens paaugstina strāvas trieciena risku.
- **Lietojot kabeli, ievērojiet piesardzību.** Nekad neizmantojiet kabeli elektriskā instrumenta pārvietošanai, vilkšanai vai atvienošanai no kontaktlīdždas. Sargiet kabeli no karstuma, eļļas, asām malām un kustīgām detaļām. Bojāti vai savijušies vadi paaugstina strāvas trieciena risku.
- **Lietojot elektrisko instrumentu ārpus telpām, izmantojiet lietošanai ārā piemērotu pagarinātāju.** Lietošanai ārā piemērota pagarinājuma vada izmantošana samazina elektriskās strāvas trieciena risku.
- **Ja no elektriskā instrumenta lietošanas mitros apstākļos nevar izvairīties, izmantojiet paliekošās strāvas ierīci (residual current device — RCD).** Izmantojot RCD, tiek samazināts elektriskās strāvas trieciena risks.

Individuālā aizsardzība

- **Lietojot elektrisko darbarīku, ievērojiet piesardzību, pārdomājiet savas darbības un rīkojieties saprātīgi.** Nelietojiet elektrisko darbarīku, kad esat noguris, kā arī narkotīku, alkohola vai zāļu iespaidā. Acumirklīga

neuzmanība strādājot ar elektrisko darbarīku var radīt smagas traumas.

- **Lietojiet individuālos aizsardzības līdzekļus. Vienmēr lietojiet acu aizsargus.** Individuālo aizsardzības līdzekļu, piemēram, putekļu maskas, aizsargapavu ar neslīdošām zolēm, ķiveres vai dzirdes aizsarglīdzekļu, lietošana attiecīgos apstākļos samazina traumu gūšanas risku.
- **Nepieļaujiet nejašu ierīces ieslēgšanos. Pirms darbarīka pievienošanas strāvas avotam un/vai akumulatora blokam, pacelšanas vai pārvietošanas pārbaudiet, vai slēdzis ir izslēgtā stāvoklī.** Elektrisko darbarīku pārvietošana, turot pirkstu uz slēdža, vai darbarīku pieslēgšana barošanai, ja slēdzis ir ieslēgts, var izraisīt negadījumus.
- **Pirms elektriskā darbarīka ieslēgšanas noņemiet regulēšanas atslēgu vai uzgriežņu atslēgu.** Uz elektriskā darbarīka rotējošajām detaļām atstāta uzgriežņu atslēga vai atslēga var radīt traumu.
- **Nesniedzieties pārāk tālu. Vienmēr stāviet stabili un saglabājiet līdzsvaru.** Tādējādi var labāk vadīt elektrisko darbarīku negadītās situācijās.
- **Attiecīgi apģērbieties. Nevalkājiet valģu apģērbus vai rotaslietas. Nepieļaujiet matu un apģērba saskari ar kustīgajām daļām.** Valģas drēbes, rotaslietas vai gari mati var iekerties kustīgajās detaļās.
- **Ja komplektācijā ir iekļautas pievienojamas putekļu iesūkšanas ierīces un savākšanas konteineri, pārbaudiet, vai tie ir piestiprināti un tiek pareizi izmantoti.** Putekļu savākšanas līdzekļu izmantošana var samazināt ar tiem saistītos draudus.
- **Nekļūstiet nevēlīgs pret darbarīka drošas izmantošanas principiem un neignorējiet tos pat tad, ja bieži izmantojat darbarīkus un esat labi apguvis to lietošanu.** Neuzmanīga rīcība var izraisīt nopietnu traumu vienā acumirklī.

Elektriskā darbarīka lietošana un uzturēšana

- **Nelietojiet elektrisko darbarīku ar spēku. Izmantojiet konkrētajam darbam piemērotu elektrisko darbarīku.** Izmantojot pareizo elektrisko darbarīku ar tam paredzēto ātrumu, darbu var paveikt labāk un drošāk.
- **Nelietojiet elektrisko darbarīku, ja, nospiežot slēdzi, tas neieslēdzas vai neizslēdzas.** Elektriskais darbarīks, kuru nevar vadīt, izmantojot slēdzi, rada draudus un ir jāremontē.
- **Pirms jebkādu regulēšanas darbu veikšanas, piederumu maiņas vai elektrisko darbarīku novietošanas uzglabāšanai atvienojiet kontaktspraudni no strāvas avota un/vai izņemiet akumulatora bloku.** Šādi piesardzības pasākumi samazina nejaušas elektriskā darbarīka palaišanas risku.
- **Novietojiet elektrisko darbarīku, kas darbojas tukšgaitā, bērniem nepieejamā vietā un neļaujiet to lietot personām, kas nepārzina tā lietošanu vai šeit sniegtos norādījumus.** Nonākot rokās lietotājam

bez atbilstošām zināšanām, elektriskie darbarīki ir bīstami.

- **Apkopiet elektriskos instrumentus un piederumus.** Pārbaudiet kustīgo detaļu salāgojumu un saķeri, bojājumus un jebkādas citas faktorus, kas var ietekmēt elektriskā darbarīka darbību. Ja darbarīks bojāts, pirms tā lietošanas veiciet remontu. Daudzu nelaimes gadījumu iemesls ir slikti uzturēti elektriskie darbarīki.
- **Griezējinstrumenti jāuztur asi un tīri.** Pareizi uzturēti griezējinstrumenti ar asiem asmeņiem retāk saliecas, un tos ir vieglāk vadīt.
- **Lietojiet elektriskos instrumentus, piederumus un asmeņus u.c. detaļas atbilstoši šeit sniegtajiem norādījumiem, ņemot vērā darba apstākļus un veicamos uzdevumus.** Elektriskā instrumenta lietošana tam neparedzētiem mērķiem var radīt bīstamas situācijas.
- **Rokturiem un turēšanas virsmām ir jābūt sausām, tīrām un uz tām nedrīkst būt eļļas un smērvielas.** Slīdīgi rokturi un turēšanas virsmas traucē drošu darbarīka izmantošanu un vadību negaidītās situācijās.

Akumulatora instrumenta lietošana un apkope

- **Uzlādei izmantojiet tikai ražotāja norādīto lādētāju.** Lādētājs, kas ir piemērots viena tipa akumulatoru blokam, var kļūt ugunsbīstams, lietojot to cita veida akumulatora blokam.
- **Izmantojiet elektriskos darbarīkus tikai ar tiem paredzētajiem akumulatoru blokiem.** Jebkura cita akumulatoru bloka lietošana var radīt traumas un ugunsgrēka risku.
- **Kad akumulatoru bloks netiek izmantots, turiet to drošā attālumā no metāla priekšmetiem, piemēram, papīra saspaudēm, monētām, atslēgām, naglām, skrūvēm un citiem nelieliem metāla priekšmetiem, kas var savienot spalles.** Akumulatora spaiļu savienošana var radīt apdegumus vai aizdegšanos.
- **Nepareizi lietojot, no akumulatora var iztecēt šķidrums; izvairieties no saskares ar to. Ja nejauši notiek saskare, noskalojiet skarto vietu ar lielu daudzumu ūdens. Ja šķidrums iekļūst acīs, vērsieties pēc medicīniskās palīdzības.** No akumulatora iztecējais šķidrums var radīt kairinājumu vai apdegumus.
- **Nelietojiet akumulatoru bloku vai darbarīku, ja tas ir bojāts vai pārveidots.** Bojāts vai pārveidots akumulators var darboties neparedzami, izraisot aizdegšanos, sprādzienu vai traumu gūšanas risku.
- **Nepakļaujiet akumulatoru bloku vai darbarīku uguns vai pārmērīgi augstas temperatūras ietekmei.** Uguns iedarbība vai tādas temperatūras iedarbība, kas pārsniedz 130 °C, var izraisīt sprādzienu.
- **Ņemiet vērā visus uzlādes norādījumus un neuzlādējiet akumulatoru bloku vai darbarīku temperatūrā, kas ir ārpus norādītajos norādītā diapazona.** Nepareiza uzlāde vai uzlāde

temperatūrā, kas ir ārpus norādītā diapazona, var bojāt akumulatoru un palielināt aizdegšanās risku.

Apkope

- **Uzticiet elektriskā darbarīka apkopi kvalificētam remontdarbu speciālistam, kas izmanto tikai oriģinālas rezerves daļas.** Tādējādi tiks garantēta elektriskā darbarīka lietošanas drošība.
- **Nekad neveiciet bojātu akumulatoru apkopi.** Akumulatoru apkopi drīkst veikt tikai ražotājs vai pilnvarota apkopes nodrošinātājs.

Vispārīgi norādījumi par drošību



BRĪDINĀJUMS: Pirms produkta lietošanas izlasiet zemāk minētos brīdinājumus.

- Šis produkts ir bīstams instruments, ja ar to nerīkojas uzmanīgi vai ja to lieto nepareizi. Šis produkts var izraisīt smagas vai nāvējošas traumas operatoram vai citām personām. Pirms produkta lietošanas ir jāizlasa un jāsaprot šis lietotāja rokasgrāmatas saturs.
- Šo produktu nedrīkst izmantot personas (tostarp bērni) ar samazinātām fiziskām, uztveres un garīgām spējām vai personas, kuras nepārzina ierīces lietošanu.
- Saglabājiet visus brīdinājumus un instrukcijas.
- Jāievēro visi spēkā esošie tiesību akti un noteikumi.
- Produkta lietošanas laikā operatoram un tā darba devējam jāizvairās no jāvērš iespējamie riski.
- Neļaujiet nevienai personai izmantot produktu, ja tā nav izlasījusi un sapratusi lietotāja rokasgrāmatas saturu.
- Neizmantojiet produktu, ja neesat apguvuši tā lietošanu. Pārliecinieties, ka visi lietotāji ir saņēmuši apmācību.
- Neļaujiet bērniem lietot šo produktu.
- Atļaujiet tikai pilnvarotām personām lietot šo produktu.
- Operators ir atbildīgs par nelaimes gadījumiem, kas rodas citām personām vai to īpašumam.
- Neizmantojiet šo produktu, ja esat noguris, slims vai esat alkohola, narkotiku vai medikamentu izraisītā reibumā.
- Vienmēr rīkojieties piesardzīgi un saprātīgi.
- Šis produkts darbības laikā rada elektromagnētisko lauku. Zināmos apstākļos šis lauks var traucēt aktīvo vai pasīvo medicīnisko implantu darbību. Lai samazinātu nopietnu vai nāvējošu traumu risku, mēs iesakām personām, kam ir medicīniskie implantī, pirms šī produkta lietošanas konsultēties ar savu ārstu un medicīniskā implanta izgatavotāju.
- Gādājiet, lai produkts ir tīrs. Pārliecinieties, ka varat skaidri izlasīt zīmes un uzlīmes.
- Neizmantojiet produktu, ja tas ir bojāts.
- Produkta pārveidošana ir aizliegta.

- Neizmantojiet produktu, ja pastāv iespēja, ka to ir pārveidojušas citas personas.

Darba drošības norādījumi



BRĪDINĀJUMS: Pirms mašīnas lietošanas izlasiet zemāk minētos brīdinājumus.

- Pārliecinieties, vai zināt, kā ārkārtas situācijā ātri apturēt dzinēju.
- Operatoram ir jābūt pietiekamam fiziskajam spēkam, kas ir nepieciešams, lai droši darbinātu šo produktu.
- Nelietojiet mašīnu, ja nav uzstādīti visi aizsargpārsegi.
- Lietojiet individuālos aizsarglīdzekļus. Skatiet šeit: *Aizsargaprīkojums lpp. 9.*
- Sekojiet, lai darba zonā nebūtu nepederošu personu.
- Gādājiet, lai darba vieta būtu tīra un apgaismota.
- Veicot darbu, stāviet droši un stabili.
- Pārliecinieties, ka ne jums, ne produktam nepastāv risks nokrist no augstuma.
- Pārbaudiet, vai uz roktura nav smērvielas vai eļļas.
- Neizmantojiet mašīnu vietās, kur pastāv aizdegšanās vai sprādziena draudi.
- Produkts var izsviest priekšmetus lielā ātrumā. Pārliecinieties, vai visas personas darba veikšanas vietā izmanto apstiprinātu individuālo drošības aprīkojumu. Noņemiet no darba veikšanas vietas nenostiprinātus priekšmetus.
- Pirms atstājat produktu, apturiet tā motoru un izņemiet akumulatorus, lai novērstu nejaušas iedarbināšanas risku.
- Nodrošiniet, lai apgērbs, gari mati un rotaslietas netiktu ierautas kustīgajās daļās.
- Nesēdīet uz produkta.
- Nesītiēt pa produktu.
- Vienmēr vadiet produktu no aizmugures, ar abām rokām turot rokturi.
- Nelietojiet produktu elektrisko kabeļu tuvumā. Šim produktam nav elektriskās izolācijas, un var tikt izraisīta traumas vai nāve.
- Pirms produkta lietošanas noskaidrojiet, vai darba zonā nav kādi paslēpti vadi, kabeļi un caurules. Ja produkts uzsit pa paslēptu priekšmetu, nekavējoties apturiet motoru un izpētiet produktu un priekšmetu. Nesāciet atkal lietot produktu, kamēr neesat pārliecinājies, ka to var droši darīt.
- Nepieskarieties apakšējai plāksnei, kad darbināt produktu, vai pēc motora darbības apturēšanas. Apakšējā plāksne ir karsta. Karsti objekti var radīt apdegumus.
- Nepieskarieties apakšējai plāksnei, kad darbināt produktu, vai pēc motora darbības apturēšanas. Pastāv iespiešanas risks.
- Neizmantojiet mašīnu miglā, lietū, spēcīgā vējā, aukstā laikā, zibens riska gadījumā vai citos

nelabvēlīgos laika apstākļos. Produkta izmantošana nelabvēlīgos laikapstākļos var negatīvi ietekmēt jūsu modrību. Nelabvēlīgi laikapstākļi var izraisīt bīstamus darba apstākļus, piemēram, padarot virsmas slidenas.

Drošība saistībā ar vibrācijām



BRĪDINĀJUMS: Pirms sākat lietot šo izstrādājumu, izlasiet zemāk izklāstītos brīdinājumus.

- Izstrādājuma lietošanas laikā no tā uz operatoru iet vibrācija. Regulāra un bieža izstrādājuma izmantošana var izraisīt operatora traumas vai palielināt to nopietnumu. Traumas var rasties pirkstiem, plaukstām, plauksten locītavām, rokām, pleciem un/vai nerviemi, kā arī citu ķermeņa daļu asinsvadiem. Traumas var būt destruktīvas un/vai ar paliekošām sekām, kā arī pakāpeniski palielināties nedēļu, mēnešu vai gadu laikā. Traumas ir iespējamas asinsrites sistēmai, nervu sistēmai, locītavām un citām ķermeņa daļām.
- Simptomi var izpausties izstrādājuma lietošanas vai citā laikā. Ja jums ir parādījušies simptomi ir jūs turpināt lietot izstrādājumu, simptomi var palielināties un kļūt paliekoši. Meklējiet medicīnisko palīdzību, ja parādās šādi vai savādāki simptomi:
 - nejūtīgums, sajūtu zudums, zvanišana ausīs, durošas sajūtas, sāpes, dedzinošas sajūtas, pulsējošas sajūtas, stīvums, neveiklība, spēka zudums, ādas krāsas vai stāvokļa izmaiņas.
- Aukstā laikā simptomi var pastiprināties. Kad lietojat izstrādājumu aukstā vidē, izmantojiet siltas drēbes, kā arī turiet rokas siltumā un sausumā.
- Lai uzturētu pareizu vibrāciju līmeni, lietojiet izstrādājumu un veiciet tā apkopi, kā norādīts lietotāja rokasgrāmatā.
- Izstrādājumam ir vibrāciju slāpēšanas sistēma, kas samazina vibrāciju, kura iet no rokturiem uz operatoru. Ļaujiet izstrādājumam paveikt darbu. Nespiediet uz to ar spēku. Turiet izstrādājuma rokturus nesasprindzinoties, taču pārliecinieties, ka kontrolējat un vadāt to drošā veidā. Nespiediet rokturus iekšā pret gala atdurēm vairāk nekā nepieciešams.
- Turiet rokas tikai uz roktura vai rokturiem. Sargiet pārējās ķermeņa daļas no šī izstrādājuma.
- Ja pēkšņi rodas spēcīga vibrācijas, nekavējoties apstādiniet izstrādājumu. Neturpiniet lietošanu, kamēr palielināto vibrāciju iemesls nav novērsts.

Aizsardzība pret putekļiem



BRĪDINĀJUMS: Pirms mašīnas lietošanas izlasiet zemāk minētos brīdinājumus.

- Lietojot produktu telpās un šaurās vietās, gaisā var būt putekļi. Putekļi var radīt smagas traumas un

neatgriezeniski sabojāt veselību. Vairākas iestādes ir atzīnušas, ka silīcija dioksīda putekļi ir kaitīgi. Šie ir daži šādu veselības traucējumu piemēri:

- nāvējošas plaušu slimības, hronisks bronhīts, silikoze un plaušu fibroze;
 - vēzis;
 - dzemdiņu pataloģija;
 - ādas iekaisums.
- Lietojiet pareizu aprīkojumu, lai samazinātu putekļu un izplūdes gāzu daudzumu gaisā, uz darba aprīkojuma, virsmām, drēbēm un ķermeņa daļām. Šāda aprīkojuma piemēri ir putekļu savākšanas sistēmas un ūdens smidzinātāji, kas neļauj rasties putekļiem. Kur vien iespējams samaziniet putekļu izcelšanās iespējas. Pārliecinieties, ka aprīkojums ir pareizi uzstādīts un lietots, kā arī tam ir veikta regulārā apkope.
- Strādājot telpās vai šaurās vietās, izmantojiet apstiprinātus elpceļu aizsarglīdzekļus. Pārliecinieties, ka elpceļu aizsarglīdzekļi ir piemēroti bīstamajiem materiāliem darbu veikšanas zonā.
- Pārliecinieties, ka darba zonā ir pietiekama gaisa plūsma.

Drošība saistībā ar trokšņiem



BRĪDINĀJUMS: Pirms sākat lietot šo izstrādājumu, izlasiet zemāk izklāstītos brīdinājumus.

- Augsts trokšņa līmenis un trokšņa ilglaicīga iedarbība var radīt trokšņa izraisītu dzirdes zudumu.
- Lai maksimāli samazinātu trokšņa līmeni, izmantojiet izstrādājumu un veiciet tā apkopi, kā norādīts lietotāja rokasgrāmatā.
- Strādājot ar izstrādājumu, vienmēr izmantojiet apstiprinātus dzirdes aizsarglīdzekļus.
- Izmantojot dzirdes aizsarglīdzekļus, klausieties, lai sadzirdētu brīdinājuma signālus un balsis. Kad izstrādājums ir apstādīnāts, noņemiet dzirdes aizsarglīdzekļus, ja vien tie nav nepieciešami darbu veikšanas zonā esošā trokšņa līmeņa dēļ.

Aizsargaprīkojums



BRĪDINĀJUMS: Pirms mašīnas lietošanas izlasiet zemāk minētos brīdinājumus.

- Izmantojot mašīnu, vienmēr lietojiet apstiprinātus individuālos aizsarglīdzekļus. Šādi līdzekļi nevar pilnībā novērst traumu gūšanas risku, taču samazina traumu smaguma pakāpi, ja negadījumus tomēr notiek. Ļaujiet izplatītajam palīdzēt jums izvēlēties pareizo individuālo aizsargaprīkojumu.
- Regulāri pārbaudiet individuālā aizsargaprīkojuma stāvokli.
- Izmantojiet apstiprinātu aizsargķiveri.
- Izmantojiet apstiprinātus dzirdes aizsarglīdzekļus.

- Lietojot produktu telpās un šaurās vietās, izmantojiet apstiprinātus elpceļu aizsardzības līdzekļus.
- Lietojiet acu aizsarglīdzekļus ar sānu aizsargiem.
- Lietojiet aizsargcimdus.
- Valkājiet zābakus ar tērauda purngaliem un neslidošām pazolēm.
- Lietojiet apstiprinātu apģērbu vai līdzvērtīgu cieši piegulošu apģērbu, kam ir garas piedurknes un bikšu staras.

Ugunsdzēsamais aparāts

- Darba laikā turiet tuvumā ugunsdzēsamo aparātu.
- Izmantojiet "ABE" klases pulverveida vai "BE" tipa olgēkļa dioksīda ugunsdzēsamo aparātu.

Izstrādājuma drošības ierīces

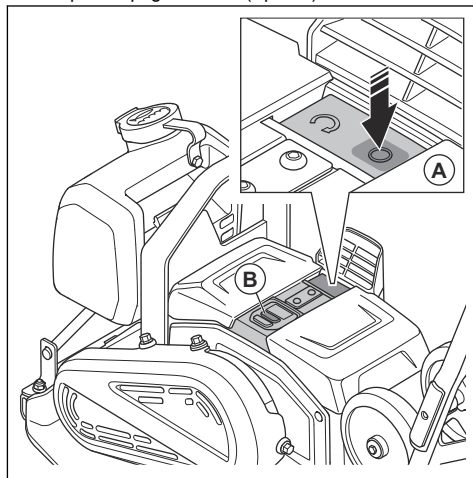


BRĪDINĀJUMS: Pirms izstrādājuma lietošanas izlasiet zemāk minētos brīdinājumus.

- Nelietojiet izstrādājumu kopā ar drošības ierīcēm, kas ir bojātas vai nedarbojas pareizi.
- Regulāri pārbaudiet drošības ierīces. Ja drošības ierīces ir bojātas vai nedarbojas pareizi, sazinieties ar Husqvarna apkopes dienesta pārstāvi.
- Nepārveidojiet drošības ierīces.

Apturēšanas pogas pārbaude

1. Iedarbiniet mašīnu. Skatiet šeit: *Mašīnas ieslēgšana lpp. 13.*
2. Nospiediet pogu "STOP" (Apturēt).



3. Ja dzinējs neapstājas, lieciet pilnvarotam tehniskās apkopes centram veikt produkta apkopi.

Vibrāciju slāpēšanas ierīces

Vibrāciju slāpēšanas ierīces samazina vibrāciju izstrādājumā. Vibrāciju slāpēšanas ierīces samazina bīstamo vibrāciju, lai nepieļautu operatora traumas un izstrādājuma bojājumus.

Vibrācijas slāpēšanas ierīču pārbaude

Ir 8 vibrācijas slāpēšanas elementi – 4 atrodas produkta kreisajā pusē, un 4 – produkta labajā pusē.

- Pārbaudiet, vai vibrācijas slāpēšanas elementi ir pareizi pievienoti.
- Pārbaudiet, vai amortizatori nav bojāti vai nodiluši.
- Ja vibrācijas slāpēšanas elementi ir bojāti, tie ir jānomaina.

Akumulatora drošība



BRĪDINĀJUMS: Pirms mašīnas lietošanas izlasiet zemāk minētos brīdinājumus.

- Izmantojiet tikai tos Husqvarna BLi akumulatorus, kas ieteikti jūsu produktam. Akumulatoriem ir šifrēta programmatūra.
- Šim produktam lietojiet tikai oriģinālos akumulatorus. Ja akumulatori tiek nomainīti pret nepareiza veida akumulatoru, pastāv sprādzienbīstamība. Plašāku informāciju jautājiet izplatītājam.
- Kā barošanas avotu izmantojiet Husqvarna BLi uzlādējamus akumulatorus tikai saistītajiem Husqvarna produktiem. Lai nepieļautu traumu gūšanas risku, akumulatoru nedrīkst izmantot kā citu produktu strāvas avotu.
- Elektrošoka risks. Nesavienojiet akumulatora spaiļus ar atslēgām, skrūvēm vai citiem metāla priekšmetiem. Tas var izraisīt akumulatora īssavienojumu.
- Ja rodas noplūde no akumulatora, neļaujiet šķidrums saskarties ar ķermeni vai acīm. Ja pieskaraties šķidrums, nomazgājiet skarto vietu ar lielu daudzumu ūdens un meklējiet medicīnisko palīdzību.
- Neizmantojiet akumulatorus, kas nav uzlādējami.
- Akumulatora pārveidošana ir aizliegta.
- Neievietojiet nekādus priekšmetus akumulatora gaisa atverēs.
- Neglabājiet akumulatoru vietās, ka ir pakļautas tiešai saulesgaismai, karstumam vai atklātām liesmām. Akumulators var sprāgt un radīt apdegumus un/vai ķīmiskos apdegumus.
- Akumulatoru nedrīkst pakļaut lietus un mitruma ietekmei.
- Akumulatoru nedrīkst pakļaut mikroviļņu un augsta spiediena ietekmei.
- Akumulatoru nedrīkst izjaukt vai saspiest.
- Akumulatoru drīkst izmantot temperatūrā no 0 °C/32 °F līdz 40 °C/104 °F.

- Nefīriert akumulatoru un tā lādētāju ar ūdeni. Skatiet šeit: *Akumulatora un akumulatora lādētāja tīrīšana lpp. 16.*
- Nelietojiet bojātu akumulatoru.
- Uzglabājiet akumulatorus vietā, kur tuvumā nav metāla priekšmetu, piemēram, naglu, skrūvju vai rotaslietu.
- Sargiet akumulatoru no bērniem.

Akumulatora lādētāja drošības norādes



BRĪDINĀJUMS: Pirms mašīnas lietošanas izlasiet zemāk minētos brīdinājumus.

- Ja drošības instrukcijas netiek ievērotas, pastāv elektriskās strāvas trieciena vai īssavienojuma risks.
- Šis produkts darbības laikā rada elektromagnētisko lauku. Zināmos apstākļos šis lauks var traucēt aktīvā vai pasīvā medicīniskā implanta darbību. Lai samazinātu smagas vai letālas traumas risku, mēs iesakām personām, kurām ir medicīniskie implantīti, pirms šī produkta lietošanas konsultēties ar savu ārstu un medicīniskā implanta ražotāju.
- Nemēģiniet izjaukt akumulatora lādētāju.
- Akumulatora lādētāja pārveidošana ir aizliegta.
- Nelietojiet bojātu akumulatora lādētāju.
- Nevelciet akumulatora lādētāju aiz barošanas kabeli. Lai akumulatora lādētāju atvienotu no elektroflīkla kontaktligzdas, velciet aiz kontaktspraudni. Nevelciet aiz barošanas kabeli.
- Ja barošanas kabelis vai akumulatora lādētājs ir bojāts, uzticiet tā nomaīņu pilnvarotam apkopes pakalpojumu sniedzējam.
- Gādājiet, lai vadi un pagarinātāji nesaskartos ar ūdeni, eļļu un asām malām. Nodrošiniet, lai kabelis netiktu iespiests durvīs, nožogojumos un līdzīgās konstrukcijās. Nelādējiet, kamēr kabelis ir saīts. Tādējādi vads var pārmērīgi sakarst.
- Nelietojiet akumulatora lādētāju viegli uzliesmojošu materiālu vai materiālu, kas var izraisīt koroziju, tuvumā. Pārļiecinieties, vai akumulatora lādētājs nav pārsegts. Ja konstatējat dūmus vai uguni, izraujiet akumulatora lādētāja kontaktspraudni.
- Uzlādējiet akumulatoru tikai tādās telpās, kur ir laba gaisa plūsma un kur akumulatorus nav pakļauts saules gaismas ietekmei. Neuzlādējiet akumulatoru ārpus telpām. Neuzlādējiet akumulatoru mitrumā.
- Lietojiet akumulatora lādētāju tikai tad, ja temperatūra ir robežās no 5 °C (41 °F) līdz 40 °C (104 °F). Izmantojiet lādētāju labi vēdināmā un sausā vietā, kur nav putekļu.
- Neievietojiet nekādus priekšmetus akumulatora lādētāja gaisa atverēs.
- Nekādā gadījumā akumulatora lādētāja spaiļus nesavienojiet ar metāla priekšmetiem, jo tas var izraisīt akumulatora lādētāja īssavienojumu.
- Akumulatora lādētājā nelādējiet nelādējamus akumulatorus un neizmantojiet tos ierīcē.

- Izmantojiet apstiprinātu nebojātu kontaktligzdu.
- Nelādējiet, ja ir paredzams pērkons.
- Uzlādējiet akumulatoru tikai tad, ja lādētājs atrodas uz līdzenas virsmas.
- Sargiet akumulatora lādētāju no bērniem.
- Kad akumulators ir uzlādēts, atvienojiet akumulatora lādētāju no barošanas kontaktligzdas.

Drošības norādījumi darbam uz slīpām virsmām



BRĪDINĀJUMS: Pirms sākat lietot izstrādājumu, izlasiet turpmāk izklāstītos brīdinājumus.

- Neizmantojiet izstrādājumu uz virsmas, kuras slīpums pārsniedz 20°. Mīksta zeme, vibrācijas un darbības ātrums var izraisīt izstrādājuma apgāšanos uz virsmas, kuras slīpums ir mazāks par 20°.
- Pārļiecinieties, vai darba zona ir droša. Slapja un mīksta zeme samazina izstrādājuma drošu darbību. Esiet ļoti piesardzīgs uz nogāzēm un nelīdzenām virsmām.
- Pārļiecinieties, vai visas personas darba zonā atrodas augstāk par izstrādājumu uz nogāzes.
- Uz nogāzes strādājiet virzienā uz augšu un leju, nevis sāniski.
- Nenovietojiet izstrādājumu uz nogāzes. Ja jums ir jānovieto izstrādājums uz nogāzes, pārļiecinieties, vai tas nevar apgāzties. Pastāv traumu un bojājumu risks.

Drošības norādījumi darbam malū tuvmā



BRĪDINĀJUMS: Pirms sākat lietot izstrādājumu, izlasiet turpmāk izklāstītos brīdinājumus.

- Pastāv risks, ka produkts var apgāzties, kad jūs to darbināt malū tuvmā. Vienmēr gādājiet, lai vismaz ¾ izstrādājuma atrastos uz virsmas, kas ir pietiekami stabila, lai noturētu izstrādājuma svaru.
- Ja izstrādājums apgāžas, izslēdziet motoru, pirms novietojat izstrādājumu atpakaļ uz pietiekami stabilas virsmas. Skatiet šeit: *Mašīnas apturēšana lpp. 13.*

Drošības norādījumi par tehnisko apkopi



BRĪDINĀJUMS: Pirms mašīnas lietošanas izlasiet zemāk minētos brīdinājumus.

- Ja apkope netiek veikta pareizi un regulāri, traumu gūšanas risks un bojājumu produktam risks palielinās.
- Lietojiet individuālos aizsarglīdzekļus. Skatiet šeit: *Aizsargaprīkojums lpp. 9.*
- Pirms apkopes noīriet produktu, lai noņemtu bīstamos materiālus.
- Pirms produkta apkopes darbu veikšanas izņemiet no tā akumulatorus.
- Produkta pārveidošana ir aizliegta. Ražotāja neapstiprinātas produkta izmaiņas var rādīt smagas vai nāvējošas traumas.
- Vienmēr izmantojiet oriģinālos piederumus un rezerves daļas. Ražotāja neapstiprināti piederumi un rezerves daļas var radīt smagas vai nāvējošas traumas.
- Nomainiet bojātās, nodilušās un salūzušās detaļas.
- Veiciet tikai to apkopi, kas norādīta lietotāja rokasgrāmatā. Uzdodiet pilnvarotam apkopes pakalpojumu sniedzējam veikt visus pārējos apkopes darbus.
- Pēc apkopes veiciet produkta vibrācijas līmeņa pārbaudi. Ja tas nav pareizs, sazinieties ar pilnvarotu apkopes pārstāvi.
- Uzdodiet apkopes pārstāvim regulāri veikt produkta apkopi.

Bluetooth®



IEVĒROJIET: Šajā aprīkojumā veiktās izmaiņas vai pārveidojumi, ko tieši nav apstiprinājis uzņēmums Husqvarna, var anulēt FCC atļauju šo aprīkojumu lietot.

Ievēnball Šī ierīce atbilst FCC noteikumu 15. daļā norādītajām prasībām (kā arī Industry Canada licences papildu RSS standartam. Uz darbību attiecas divi tālāk norādītie nosacījumi.

- Šī ierīce nedrīkst izraisīt kaitīgus traucējumus.
- Šai ierīcei ir jāiztur visi saņemtie traucējumi, tostarp traucējumi, kas var izraisīt nevēlamu darbību.

Le présent appareil est conforme aux CNR d'Industrie Canada applicables aux appareils radio exempts de licence. L'exploitation est autorisée aux deux conditions suivantes:

- l'appareil ne doit pas produire de brouillage, et
- l'appareil doit accepter tout brouillage radioélectrique subi, même si le brouillage est susceptible d'en compromettre le fonctionnement.

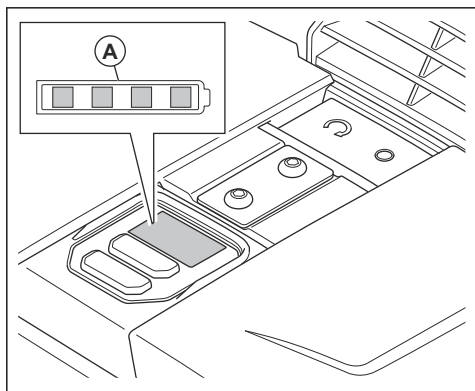
Lietošana

Darbības, kas jāveic pirms mašīnas iedarbināšanas

- Rūpīgi izlasiet šī produkta lietotāja rokasgrāmatu un pārlicinieties, ka izprotat norādījumus.
- Rūpīgi izlasiet akumulatora un akumulatora lādētāja lietotāja rokasgrāmatu un pārlicinieties, ka izprotat norādījumus.
- Veiciet ikdienas tehnisko apkopi. Skatiet šeit: *Tehniskās apkopes grafiks lpp. 15.*
- Pārlicinieties, ka darba zonā uzturas tikai apstiprināti darbinieki, jo pastāv smagu traumu gūšanas risks.
- Lietojiet individuālos aizsarglīdzekļus. Skatiet šeit: *Aizsargaprīkojums lpp. 9.*

Akumulatora statuss

Akumulatora stāvokļa indikators (A) iedegas, iedarbinot produktu. Ja izmantojat 2 akumulatorus, akumulatora stāvokļa indikators parāda abu produktā ievietoto akumulatoru kopējo uzlādes līmeni.



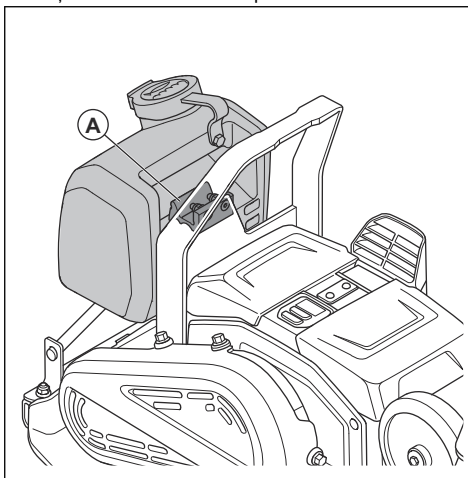
Uzlādes stāvoklis	Simbols statusa indikatorā
Akumulatora uzlādes līmenis ir 76–100 %.	
Akumulatora uzlādes līmenis ir 51–75 %.	
Akumulatora uzlādes līmenis ir 26–50 %.	

Uzlādes stāvoklis	Simbols statusa indikatorā
Akumulatora uzlādes līmenis ir 6–25 %.	
Akumulatora uzlādes līmenis ir 0–5 %.	

Ūdens tvertnes uzpilde

Varat uzpildīt ūdens tvertni, kad tā ir uzstādīta uz produkta, vai noņemt un uzpildīt ūdens tvertni. Lai noņemtu un uzpildītu ūdens tvertni, veiciet tālāk norādītās darbības.

1. Paceliet gumijas slēdzenes (A) priekšējo daļu un noņemiet ūdens tvertni no produkta.



2. Piepildiet ūdens tvertni ar ūdeni.

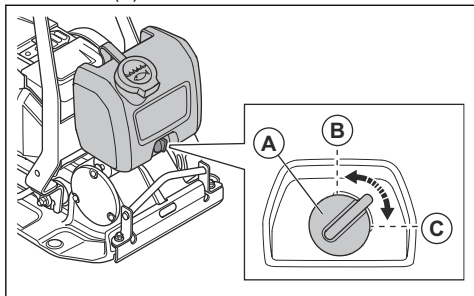


IEVĒROJIET: Nelejiet ūdens tvertnē citus šķidrumus. Citi šķidrumi var nodarīt bojājumus produktam un kaitēt videi.

3. Paceliet gumijas slēdzenes priekšējo daļu un iebīdīet ūdens tvertni tās turētājā.

Ūdens plūsmas regulēšana

- Pagrieziet ūdens krānu (A). Noregulējiet ūdens plūsmu diapazonā no aizvērtā (B) līdz pilnībā atvērtam (C).



Bezvadu tehnoloģija Bluetooth®

Izstrādājumi ar iebūvētu Bluetooth® bezvadu tehnoloģiju var izveidot savienojumu ar mobilajām ierīcēm. Bezvadu tehnoloģijas *Bluetooth®* simbols parādās pēc jūsu mobilās ierīces pievienošanas izstrādājumam.



Iegultās savienojamības izmantošana ar Husqvarna Fleet Services™

Piezīme: Šī sadaļa ir attiecināma tikai uz produktiem, kuriem ir savienojamības funkcija.

Piezīme: Radioviļņu pārraide, izmantojot Bluetooth® funkciju, tiks iespējota, produktu pirmoreiz pievienojot akumulatoram, un pēc tam tā darbosies visu laiku.

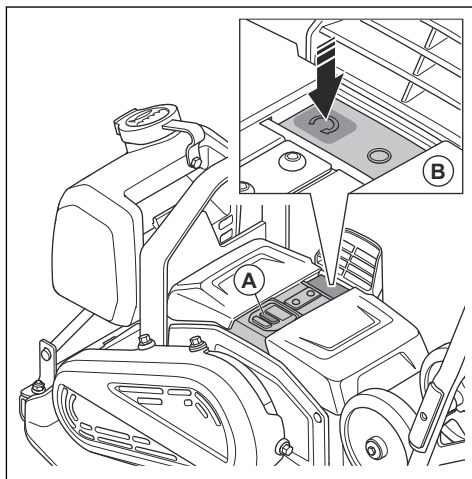
1. Lejupielādējiet Husqvarna Fleet Services™ iOS vai Android lietotni Husqvarna Fleet Services.
2. Apmeklējiet Husqvarna Fleet Services™ tīmekļa vietni <https://fleetservices.husqvarna.com>, lai iegūtu plašāku informāciju.

Mašīnas ieslēgšana

1. Ievietojiet 2 akumulatorus akumulatoru nodalījumā. Pārlicinieties, vai akumulatori ir pareizi uzstādīti. Skatiet šeit: *Akumulatoru ievietošana un izņemšana lpp. 17.*

Piezīme: Produktu var darbināt ar 1 akumulatoru, bet darbības laiks būs īsāks. Darbinot produktu ar 2 akumulatoriem, tas vienlaicīgi iztukšo 1 akumulatoru.

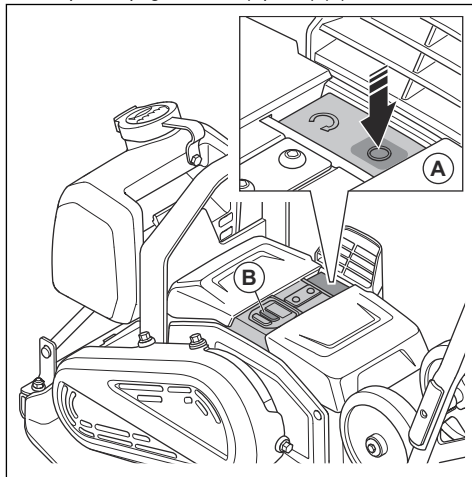
2. Nospiediet ieslēgšanas/izslēgšanas slēdzi (A). Pārbaudiet, vai iedegas akumulatora uzlādes līmeņa indikatori.



3. Nospiediet pogu "START" (Ieslēgt) (B).

Mašīnas apturēšana

1. Nospiediet pogu "STOP" (Apturēt) (A).



2. Nospiediet ieslēgšanas/izslēgšanas slēdzi (B).
3. Izņemiet akumulatorus no produkta. Skatiet šeit: *Akumulatoru ievietošana un izņemšana lpp. 17.*

Mašīnas lietošana



IEVĒROJIET: Vienmēr darbiniet produktu virzienā uz priekšu. Kustība atpakaļgaitā rada pareizas ekscentriskā

elementa darbības traucējumus un var izraisīt produkta atteici.

1. Turiet rokturi un vadiet produktu. Nespiediet produktu uz priekšu. Ļaujiet produkta piedziņas sistēmai darbināt produktu virzienā uz priekšu.



IEVĒROJIET: Nespiediet produktu uz leju. Pārāk liels spiediens var izraisīt neapmierinošus rezultātus.



IEVĒROJIET: Nenospiežiet gaisa ietilpības atveri.

2. Lai mainītu virzienu, apgrieziet produktu apkārt.

Ātruma regulēšana

Iedarbinot produktu, tas darbojas standarta ātrumā.

1. Iedarbiniet produktu, skatiet *Mašīnas ieslēgšana lpp. 13*.
2. Nospiediet maza apgriezienu skaita regulēšanas pogu. Iedegas maza apgriezienu skaita indikators.
3. Lai darbinātu produktu standarta ātrumā, vēlreiz nospiediet maza apgriezienu skaita regulēšanas pogu. Maza apgriezienu skaita indikators nodziest.

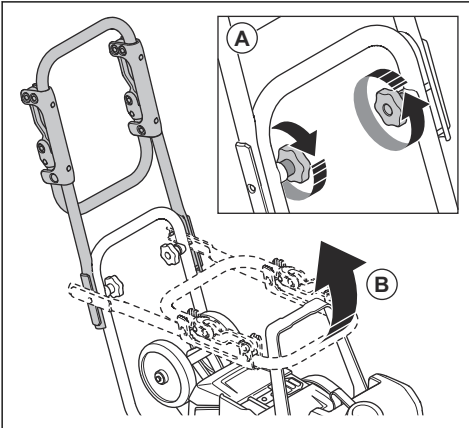
Piezīme: Jūs varat regulēt ātrumu, izmantojot maza apgriezienu skaita regulēšanas pogu, kad produkts ir kustībā.

Produkta iestatīšana darba stāvoklī



BRĪDINĀJUMS: Iestatot produktu darba stāvoklī, pastāv iespiešanas risks. Lietojiet aizsargcimdus.

1. Palaidiet vajīgāk roktura fiksatorus (A).

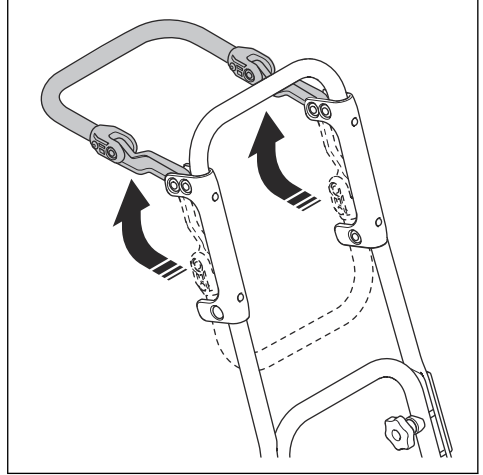


2. Paceliet rokturi (B).
3. Pievelciet roktura fiksatorus (A).

Zemas vibrācijas roktura locīšana uz augšu un uz leju

Zemas vibrācijas rokturi varat izmantot, lai samazinātu vibrācijas līmeni.

- Velciet zemas vibrācijas rokturi, lai atbrīvotu to no skavām.



- Nolokiet zemas vibrācijas rokturi uz leju un iespiediet to skavās, lai nofiksētu.



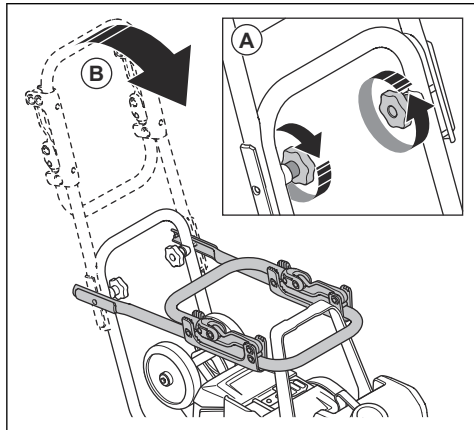
Produkta novietošana transportēšanas stāvoklī

2. Nolaidiet rokturi (B).
3. Pievelciet roktura fiksatorus (A).



BRĪDINĀJUMS: Iestatot produktu transportēšanas pozīcijā, pastāv iespēšanas risks. Lietojiet aizsargcimdus.

1. Palaidiet vaļīgāk roktura fiksatorus (A).



Apkope

Ievadinformācija



BRĪDINĀJUMS: Pirms produkta apkopes veikšanas izlasiet un izprotiet sadaļu ar drošības norādījumiem.

Tehniskās apkopes grafiks

* = vispārēja tehniskā apkope, ko veic lietotājs. Šajā lietošanas rokasgrāmatā norādījumi nav sniegti.

X = norādījumi ir sniegti šajā lietošanas rokasgrāmatā.



BRĪDINĀJUMS: Pirms veicat produkta apkopi, izņemiet akumulatorus.

Putekļu savācēja vispārīgā apkope	Pirms lietošanas	Ik pēc 100 h
Veiciet vispārīgu pārbaudi.	X	
Nofīriet mašīnu.	X	
Nofīriet akumulatoru un akumulatora lādētāju.	X	
Pārliecinieties, vai poga "STOP" (Apturēt) darbojas pareizi un nav bojāta.	X	
Pārbaudiet, vai akumulators nav bojāts.	*	
Pārbaudiet, vai nav akumulatora bojājumu, un pārliecinieties, ka tas darbojas pareizi.	*	
Pārbaudiet savienojumus starp akumulatoru un produktu. Pārbaudiet arī savienojumu starp akumulatoru un akumulatora lādētāju.	*	
Pārbaudiet, vai amortizatori nav bojāti.		X

Putekļu savācēja vispārīgā apkope	Pirms lietošanas	Ik pēc 100 h
Pārbaudiet siksna nospiegumu un to, vai nav bojājumu. Vajadzības gadījumā noregulējiet vai nomainiet siksnu.		X

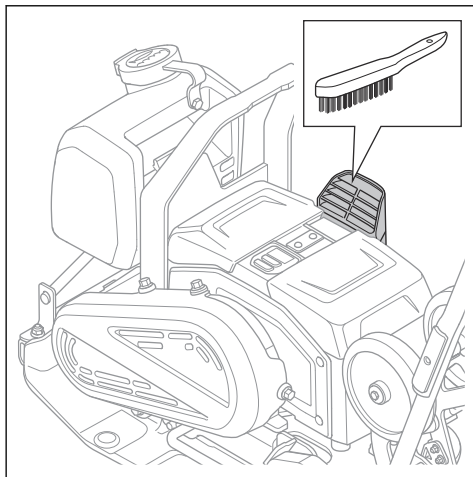
Slīpmašīnas tīrīšana

1. Izņemiet akumulatorus no produkta. Skatiet šeit: *Akumulatoru ievietošana un izņemšana lpp. 17.*
2. Pārliecinieties, ka akumulatoru pārsegi ir aizvērti.
3. Tīriet produktu ar saspiestu gaisu vai tekošu ūdeni no šļūtenes.

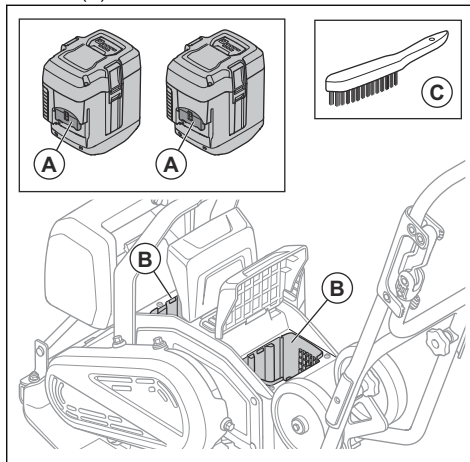


IEVĒROJIET: Gādājiet, lai ūdens neieklūtu akumulatoru nodalījumos.

4. Lai pilnībā likvidētu ūdeni, nosusiniet produktu ar drānu.
5. Notīriet gaisa iepļūdes atveri ar mīkstu, nemetālisku suku.



6. Notīriet spailes uz akumulatoriem (A) un akumulatoru nodalījumos (B) ar mīkstu, nemetālisku suku (C).



Akumulatora un akumulatora lādētāja tīrīšana



BRĪDINĀJUMS: Neīriet akumulatoru un tā lādētāju ar ūdeni.



BRĪDINĀJUMS: Akumulatora tīrīšanai neizmantojiet ķīmikālijas.

- Pirms ieviešanas akumulatoru lādētājā, pārliecinieties, ka akumulators un akumulatora lādētājs ir tīrs un sauss.
- Tīriet akumulatora spailes ar saspiestu gaisu vai izmantojiet mīkstu un sausu drānu.
- Tīriet akumulatora un lādētāja virsmas ar mīkstu un sausu drānu.

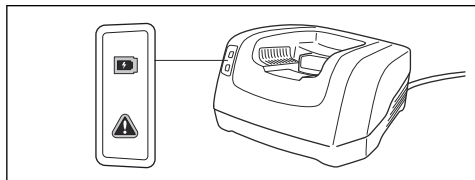
Akumulatora uzlāde

Uzlādējiet akumulatoru pirms pirmās lietošanas reizes. Akumulators ir tikai par 30 % uzlādēts, kad tas tiek piegādāts klientam.

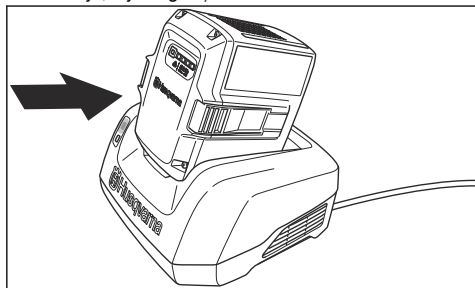
Piezīme: Pievienojiet akumulatora lādētāju strāvas avotam, kura spriegums un frekvence atbilst uz datu plāksnītes norādītajiem.

Akumulators netiek uzlādēts, ja tā temperatūra pārsniedz 50 °C (122 °F). Akumulatora lādētājs samazina akumulatora temperatūru, pirms tiek sākta uzlāde.

1. Savienojiet vienu akumulatora lādētāja barošanas kabeļa galu ar akumulatora lādētāja ligzdu.
2. Savienojiet akumulatora lādētāja barošanas kabeļa otru galu ar iezemētu elektrotīkla kontaktligzdu. Vienreiz iemīrgosies akumulatoru lādētāja zaļais LED indikators.



3. Ievietojiet akumulatoru akumulatora lādētājā. Kad akumulators ir pareizi savienots ar akumulatora lādētāju, tajā deg zaļais indikators.



4. Kad deg visi akumulatora LED indikatori, akumulators ir pilnībā uzlādēts. Akumulatora uzlādes laiks nedrīkst pārsniegt 24 stundas.
5. Lai atvienotu akumulatora lādētāju no elektrotīkla kontaktligzdas, velciet kontaktspraudni, nevis barošanas kabeli.
6. Izņemiet akumulatoru no lādētāja.

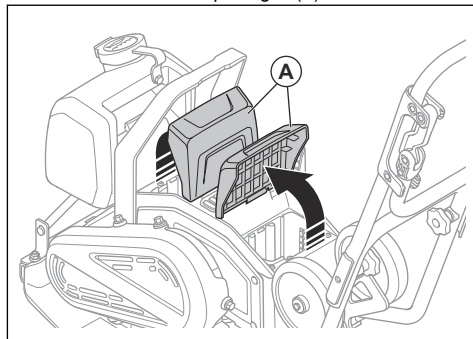
Vispārējās pārbaudes veikšana

- Pārlicinieties, vai visi uzgriežņi un skrūves uz izstrādājuma ir pareizi pievilkti.

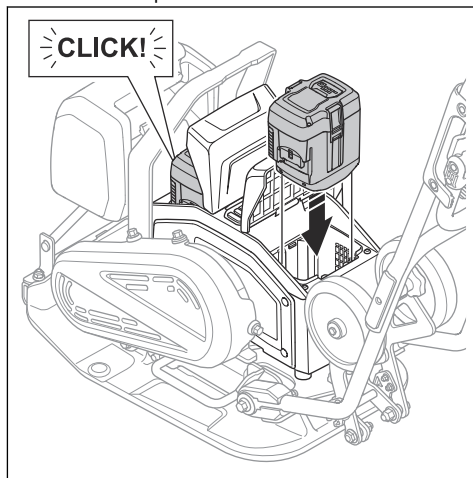
Akumulatoru ievietošana un izņemšana

1. Apturiet mašīnu. Skatiet šeit: *Mašīnas apturēšana lpp. 13.*

2. Atveriet akumulatoru pārsegus (A).



3. Ievietojiet akumulatorus. Kad atskan klikšķis, akumulatori ir pareizi ievietoti.



BRĪDINĀJUMS: Izmantojiet tikai oriģinālos Husqvarna BLi akumulatorus.



IEVĒROJIET: Neievietojiet akumulatorus ar spēku. Ja akumulatorus nevar viegli ievietot akumulatoru nodalījumos, akumulatori nav pareizi ievietoti.

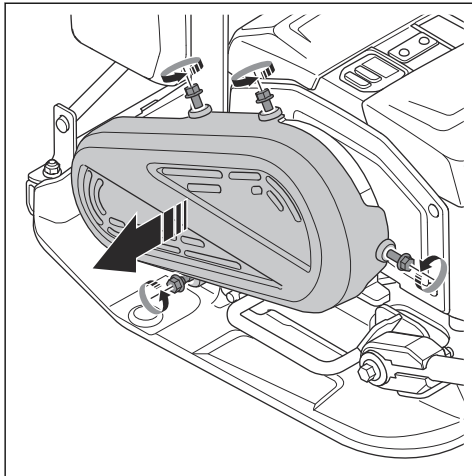
4. Pārlicinieties, vai akumulatoru pārsegi ir pilnībā aizvērti, lai akumulatorā neiekļūtu mitrums un neīrums.
5. Izņemiet akumulatorus, veicot darbības pretējā secībā.

Siksnas pārbaude

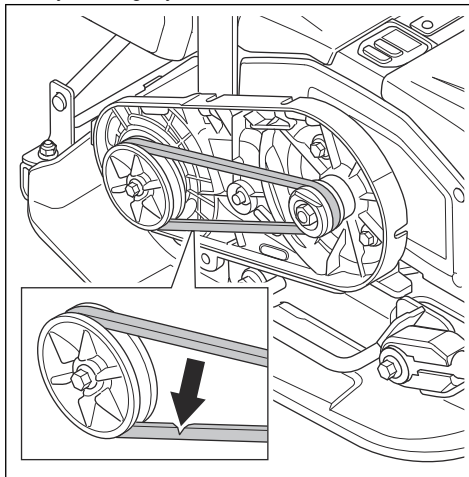


BRĪDINĀJUMS: Nelietojiet produktu, ja nav uzstādīts siksnas pārsegs.

1. Izņemiet akumulatorus no produkta. Skatiet šeit: *Akumulatoru ievietošana un izņemšana lpp. 17.*
2. Izskrūvējiet 4 skrūves un noņemiet siksnas pārsegu.



3. Pārbaudiet, vai sikсна nav bojāta vai nodilusi. Vajadzības gadījumā nomainiet siksnu.



4. Pārbaudiet siksnas nosprigojumu. Pareizs sprigojums ir 60–80 N.
5. Ja sprigojums nav pareizs, nomainiet siksnu.
6. Uzstādiet siksnas pārsegu un ieskrūvējiet 4 skrūves. Pievelciet skrūves līdz 10 Nm.

Problēmu novēršana

Problēma	Cēlonis	Risinājums
Produkts nesāk darboties.	Akumulatora lādētājs nav pievienots pareizi.	Uzstādiet akumulatoru pareizi. Pārliedzieties, vai produkta akumulatora savienotāja kabelis nav vaļīgs.
	Akumulators izlādējies.	Uzlādējiet akumulatoru
	Akumulators ir bojāts.	Nomainiet akumulatoru.
Akumulators neuzlādējas	Akumulatora lādētājs nav pievienots elektroīkla kontaktligzdai.	Savienojiet akumulatora lādētāju ar elektroīkla kontaktligzdu.
	Akumulatora lādētāja savienotājs nav savienots ar akumulatoru.	Pieslēdziet akumulatora lādētāja savienotāju pie akumulatora.
Akumulatora uzlāde tiek pārtraukta.	Akumulatora temperatūra ir pārāk augsta.	Pārliedzieties, ka starp akumulatora lādētāja gaisa ieplūdes atveri un akumulatora gaisa ieplūdes/atveri nav atstarpes.
Neparasti trokšņi no akumulatora.	–	Sazinieties ar pilnvarotu apkopes pārstāvi.

Problēma	Cēlonis	Risinājums
Brīdinājuma indikators uz produkta mirgo.	Akumulators vai elektronika ir pārāk karsta.	Ļaujiet produktam un akumulatoram atdzist.
	Poga START/STOP (ledarbināt/apturēt) ir stāvoklī START (ledarbināt), kad iestatāt pogu START/STOP (ledarbināt/apturēt) stāvoklī (ON) (Ieslēgt).	Iestatiet pogu START/STOP (ledarbināt/apturēt) stāvoklī STOP (Apturēt) un tad atkal stāvoklī START (ledarbināt).
Mirgo akumulatora brīdinājuma indikators.	Akumulators ir pārāk karsts vai auksts.	Ļaujiet produktam atdzist vai pārvietojiet to uz telpām un ļaujiet sasilt.
Produkts nesāk darboties, un motors rada neparastus trokšņus.	Siksna ir pārāk stingri nospriegota.	Pārbaudiet siksnas spriegojumu.
	Pārāk zema darba temperatūra.	Darbiniet produktu ar pareizu darba temperatūru.
Produktam nav vilces.	Siksna ir pārāk vāji nospriegota.	Palieliniet siksnas spriegojumu.
	Siksna ir bojāta.	Nomainiet siksnu.

Pārvadāšana, glabāšana un utilizēšana

Transportēšana



BRĪDINĀJUMS: Esiet uzmanīgi transportēšanas laikā. Mašīna ir smaga un var radīt traumas vai bojājumus, ja transportēšanas laikā tā nokrīt vai pārvietojas.



BRĪDINĀJUMS: Pirms transportēšanas izņemiet akumulatorus no produkta. Skatiet šeit: *Akumulatoru ievietošana un izņemšana lpp. 17.*

Transportēšanas riteņi ļauj manuāli pārvietot produktu īsā distancē. Garākiem attālumiem izmantojiet celšanas aprīkojumu, lai paceltu produktu, vai novietojiet uz transportlīdzekļa.



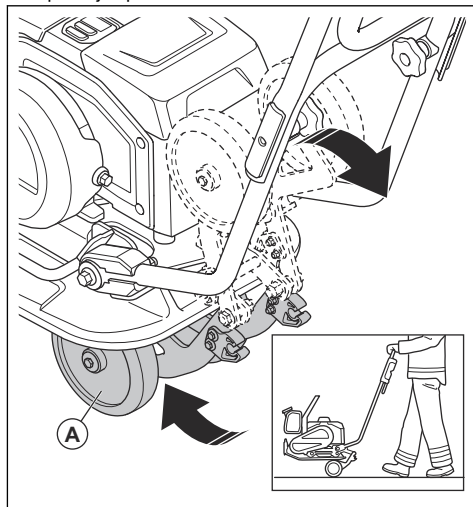
IEVĒROJIET: Nevelciet mašīnu ar transportlīdzekli.

Transportēšanas riteņu aktivizēšana



BRĪDINĀJUMS: Aktivizējot transportēšanas riteņus, ievērojiet piesardzību. Pastāv iespējamais risks.

- Nolokiet transportēšanas riteņus (A) uz leju zem apakšējās plāksnes.



Putekļu savācēja celšana



BRĪDINĀJUMS: Pārliedzinieties, ka celšanas aprīkojums ir piemērots, lai droši celtu putekļu savācēju. Datu plāksnē uz putekļu savācēja ir norādīts tā svars.

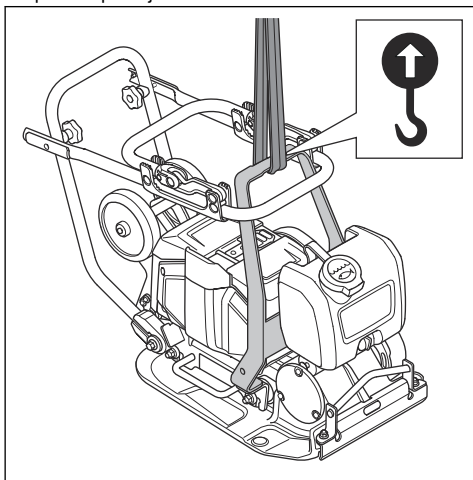


BRĪDINĀJUMS: Nestāviet zem putekļu savācēja vai līdzās tam.



BRĪDINĀJUMS: Pirms produkta celšanas izņemiet no tā akumulatorus. Skatiet šeit: *Akumulatoru ievietošana un izņemšana lpp. 17.*

- Piestipriniet celšanas apriņķojumu drošības rāmim pacelšanas vietā. Uzlīmē uz produkta ir norādīta pareizā pozīcija.



BRĪDINĀJUMS: Neizmantojiet metāla āķus, ķēdes vai citu celšanas apriņķojumu ar rauņģām malām, kas var sabojāt celšanas vietu.

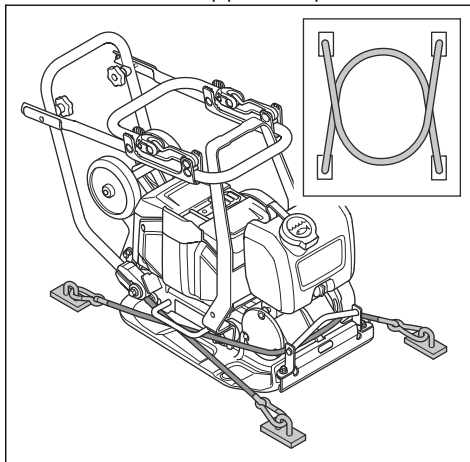


BRĪDINĀJUMS: Neceliet bojātu putekļu savācēju. Pārliecinieties, ka drošības rāmi un vibrācijas slāpēšanas ierīces ir pareizi uzstādītās un nav bojātas.

Produkta nostiprināšana uz transportlīdzekļa, izmantojot kravu stiprināšanas siksnas

1. Novietojiet rokturi transportēšanas pozīcijā. Skatiet šeit: *Produkta novietošana transportēšanas stāvoklī lpp. 15.*

2. Uzstādiēt 2 siksnas ap pamatnes plāksni.



- a) Uzstādiēt 1 siksnu ap apakšējās plāksnes priekšdaļu un piestipriniet pie transportlīdzekļa.
- b) Uzstādiēt 1 siksnu ap apakšējās plāksnes aizmugurējo daļu un piestipriniet pie transportlīdzekļa.

Uzglabāšana

- Pirms uzglabāšanas izņemiet akumulatorus no produkta. Skatiet šeit: *Akumulatoru ievietošana un izņemšana lpp. 17* informāciju par akumulatoru un akumulatora lādētāja uzglabāšanu.
- Notīriet produktu un veiciet pilnu apkopi, pirms novietojat to ilgstošai glabāšanai.
- Novietojiet produktu uzglabāšanai sausā vietā, kuras temperatūra ir virs 0°.
- Pirms uzglabāšanas uzstādiēt uz produkta aizsargpārsegu.
- Novietojiet produktu norobežotā vietā, lai tam nevarētu piekļūt bērni vai tie, kam tas nav atļauts.

Akumulatora un lādētāja transportēšana un uzglabāšana

- Komplektācijā iekļautie litija jonu akumulatori atbilst bīstamo preču normatīvo aktu prasībām.
- Ievērojiet īpašās prasības, kas sniegtas uz iepakojuma un uzlīmēm attiecībā uz komerciālu transportēšanu, kā arī trešo pušu un sūtīšanas aģentu prasības.
- Pirms nosūtīt produktu, konsultējieties ar īpaši apmācītu bīstamo preču apstrādes speciālistu. Ievērojiet visus spēkā esošos valsts likumus.
- Kad ievietojat akumulatorus iepakojumā, atvērtiem kontaktiem pievienojiet līmlenti. Ievietojiet akumulatorus iepakojumā cieši, lai novērstu kustēšanos.

- Neglabājiet akumulatorus vietās, kur var rasties statiskā elektrība. Neglabājiet akumulatorus metāla kārbā.
- Novietojiet akumulatorus sausā, siltā un tīrā vietā, piemērotā temperatūrā.
- Novietojiet akumulatorus glabāšanai vietā, kur temperatūra ir diapazonā no 5 °C (41 °F) līdz 25 °C (77 °F) un ko neskar tieša saules gaisma.
- Pirms akumulatoru novietojat ilgstošai glabāšanai, uzlādējiet to līdz 30 % līdz 50 %. Reizi gadā pārbaudiet akumulatora uzlādes stāvokli.
- Pirms novietojat akumulatorus glabāšanai, noīriiet tos.
- Pirms uzglabāšanas izņemiet akumulatorus no produkta.
- Novietojiet lādētāju glabāšanai vietā, kur temperatūra ir diapazonā no 5 °C (41 °F) līdz 25 °C (77 °F) un kas nav pakļauta tiešai saules gaismai.
- Novietojiet akumulatora lādētāju glabāšanai slēgtā un sausā vietā.
- Glabāšanas laikā neturiet akumulatoru lādētāja tuvumā.

Akumulatora, lādētāja un produkta likvidācija

Tālāk esošais simbols nozīmē, ka produkts nav sadzīves atkritumi. Likvidējiet to, nododot elektrisko un elektronisko ierīču pārstrādes uzņēmumā. Tādējādi tiek samazināta kaitīgā ietekme uz vidi un cilvēkiem.

Lai iegūtu papildinformāciju, sazinieties ar vietējām iestādēm, sadzīves atkritumu apsaimniekotāju vai izplatītāju.



Piezīme: Simbols ir redzams uz produkta vai produkta iepakojuma.

Tehniskie dati

Motora tips	BLDC 36 V
Svars ar akumulatoru, kg/mārc. ¹	69/152
Svars bez akumulatora, kg/mārc. ²	65/143
Vibrācijas frekvence, Hz/apgriezieni minūtē	95±2/5700±120
Amplitūda, mm/collas ³	0,95/0,04
Darba ātrums, m/min vai pēdas/min ⁴	20/66
Centrbēdzes spēks, kN/mārc. uz pēdu	10,4/2338
Maksimālā sasvere, grādi/%	20/36
Ūdens tvertne asfaltam, l/galoni	5,0/1,3
Apkārtējās vides temperatūra, °C/°F	-10-40/14-104

Troksņa un vibrācijas emisija	
Skaņas jaudas līmenis, izmērītais dB (A)	98,5

¹ Iekļaujot divus BLi300 akumulatorus un līdz pusei pilnu ūdens tvertni

² Iekļaujot līdz pusei pilnu ūdens tvertni

³ Attiecas uz granti

⁴ Ātrums uz grants

Troksņa un vibrācijas emisija	
Skaņas jaudas līmenis, garantētais L_{WA} dB (A). ⁵	100
Skaņas spiediena līmenis pie operatora auss, L_p , dB (A). ⁶	85
Vibrācijas līmenis standarta ātrumā, a_{HV} , m/s^2 , standarta rokturis/zema vibrācijas līmeņa rokturis. ⁷	6,46/1,96
Vibrācijas līmenis, ar nelielu apgriezienu skaita, a_{HV} , m/s^2 , standarta rokturis/zema vibrācijas līmeņa rokturis. ⁸	8,7/2,46

Sīpmašīnai apstiprinātie akumulatori

Akumulators	BLI200	BLI300	40-B220X	40-B330X
Tips	Litija jonu	Litija jonu	Litija jonu	Litija jonu
Nominālais spriegums, V	36	36	36	36

Izstrādājumam apstiprinātie akumulatora lādētāji

Akumulatora lādētājs	QC330	QC500
Elektrofīkla spriegums, V	100–240	100–240
Frekvence, Hz	50-60	50-60
Jauda, W	330	500

Paziņojums par deklarētajiem troksņa un vibrācijas rādītājiem

Šīs vērtības tika iegūtas laboratorijas tipa pārbaudes laikā saskaņā ar minēto direktīvu vai standartu prasībām un ir piemērotas salīdzinājumam ar citu tādu izstrādājumu deklarētajām vērtībām, kuri ir pārbaudīti, izmantojot tās pašas direktīvas vai standartus. Šīs deklarētās vērtības nav piemērotas izmantošanai riska

novērtēšanā, un atsevišķās darba vietās izmērītās vērtības var būt lielākas. Faktiskās iedarbības vērtības un atsevišķa lietotāja apdraudējuma risks ir unikāls katram gadījumam un var būt atkarīgs no veida, kā strādā attiecīgais lietotājs, kādam materiālam tiek izmantots izstrādājums, kā ar tā, cik liels ir iedarbības laiks vai kāds ir izstrādājuma un lietotāja fiziskais stāvoklis.

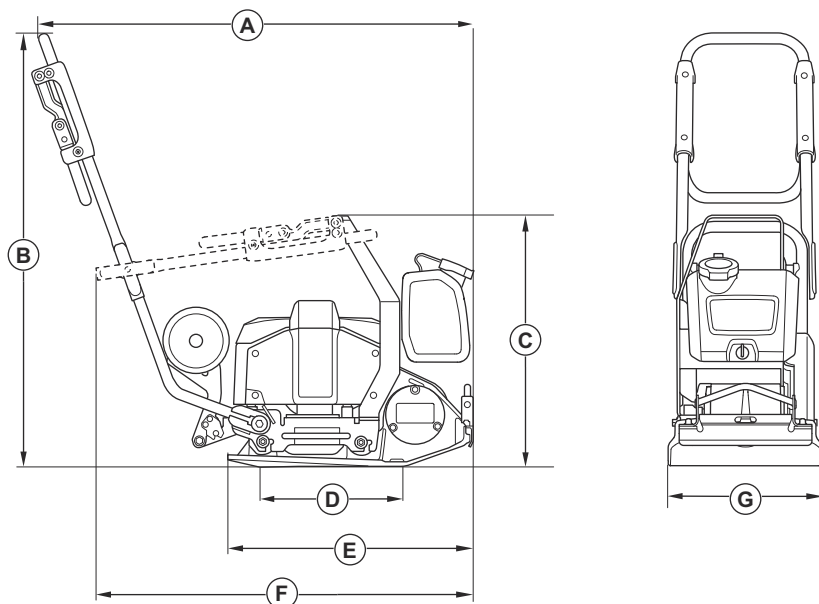
⁵ Troksņa emisija apkārtējā vidē ir mērīta kā skaņas jauda (L_{WA}) atbilstoši standarta EN ISO 3744 prasībām, saskaņā ar EK direktīvu 2000/14/EK. Atšķirība starp garantēto un izmērīto skaņas jaudas līmeni ir tāda, ka garantētā skaņas intensitātes līmeņa mērījumu rezultāts ietver arī izkliedi mērījuma rezultātā un atšķirības dažādām tā paša modeļa ierīcēm atbilstoši direktīvai 2000/14/EK.

⁶ Skaņas spiediena līmenis L_p atbilstoši standarta EN ISO 11201, EN 500-4 prasībām. Pielaide K_{PA} 3,0 dB (A).

⁷ Vibrācijas līmenis atbilstoši standarta EN 500-4 prasībām. Sniegtajos datos par vibrācijas līmeni tipiska statistiskā izkliede ir 1,5 m/s^2 (standarta novirze).

⁸ Vibrācijas līmenis atbilstoši standarta EN 500-4 prasībām. Sniegtajos datos par vibrācijas līmeni tipiska statistiskā izkliede ir 1,5 m/s^2 (standarta novirze).

Mašīnas izmēri



A	Garums kopā ar rokturi, mm/collas	974/38,3
B	Roktura augstums, mm/collas	968/38,1
C	Augstums kopā ar nolocītu rokturi, mm/collas.	561/22,1
D	Apakšējās plāksnes saskares laukums, m ² /kvadrātpēdas	0,093/1,001
E	Pamatnes plāksnes garums, mm/collas	550/21,7
F	Garums ar nolocītu rokturi, mm/collas	834/32,8
G	Platums, mm/collas	350/13,7

legulta savienojamība

Piezīme: Šī sadaļa ir attiecināma tikai uz produktiem, kuriem ir savienojamības funkcija.

BLE tehnoloģijas radio spektrs	
Frekvenču joslas instrumentam, GHz	2.402-2,480
Maksimālā pārsūtītā radiofrekvenču jauda, dBm/mW	0/1

Atbilstības deklarācija

EK atbilstības deklarācija

Mēs, **Husqvarna AB**, SE-561 82 Huskvarna, Zviedrija,
tālr.: Ar šo mēs, +46-36-146500 paziņojam, ka
uzņemamies pilnu atbildību, ka šis izstrādājums:

Apraksts	Uz priekšu vērstas plāksnes bīvēšanas mašīna
Zīmols	Husqvarna
Tips/modelis	LF 60i LAT
Identifikācija	Ar sērijas numuriem no 2024 un turpmākiem sērijas numuriem

pilnībā atbilst šādām ES direktīvām un noteikumiem:

Direktīva/regula	Apraksts
2006/42/EC	"par mehānismiem"
2000/14/EC	"par trokšņa emisiju vidē"
2014/53/EU	"par radioiekārtām"
2011/65/EU	"par bīstamu vielu izmantošanas ierobežošanu"

un ir ievēroti tālāk norādītie saskaņotie standarti un/vai
tehniskās specifikācijas;

EN ISO 12100:2010

EN 62841-1:2015+AC:2015

EN 500-1:2006+A1:2009

EN 500-4:2011

EN 55014-1:2017+A11:2020

EN 55014-2:1997+A1:2001+A2:2008+AC:1997

ETSI EN 300 328 V2.2.2

ETSI EN 301 489-1 V2.2.3

ETSI EN 301 489-17 V3.3.1

EN IEC 63000:2018

Pilnvarotā iestāde: 0404, SMP Svensk Maskinprovning
AB, Box 4053, SE-904 32 Umeå, Sweden
ir apstiprinājusi atbilstību Eiropas Padomes
direktīvai 2000/14/EC, atbilstības novērtēšanas
procedūra: VI pielikums.

Lai iegūtu informāciju par trokšņa emisiju, skatiet nodaļu
Tehniskie dati lpp. 21.

Partille, 2024-02-13

Martins Hubers (Martin Huber)

Izpētes un attīstības direktors, Betona virsmu un grīdu
nodaļa

Husqvarna AB, Celniecības daļa

Atbildīgais par tehnisko dokumentāciju

Reģistrētās preču zīmes

Bluetooth® preču zīme un logotipi ir *Bluetooth SIG, inc.* reģistrētas preču zīmes, un Husqvarna tās izmanto atbilstoši licencei.



www.husqvarnaconstruction.com

Lietošanas pamācība



1143935-64

Rev. B



2024-04-03