



 **Husqvarna**[®]



LF 60i LAT

INNHold

Innledning.....	2	Tekniske data.....	20
Sikkerhet.....	5	Godkjente batterier til produktet.....	21
Drift.....	11	Godkjente batteriladere til produktet.....	22
Vedlikehold.....	15	Innebygd tilkobling.....	23
Feilsøking.....	18	Samsvarserklæring.....	24
Transport, oppbevaring og avhending.....	18	Registrerte varemerker.....	25

Innledning

Produktbeskrivelse

Produktet er en fremovergående og lett gå bakplatekompaktor med elektrisk motor. Produktet brukes til komprimering av tynne til middels tykke lag av granulære jordtyper. Med den valgfrie vanntanken kan produktet også brukes til komprimering av asfalt.

Beskrivelse av ID-bokstavene for produktvariantene:

- L = Vibrasjonsdempende håndtak er inkludert.
- A = Vanntank for komprimering av asfalt er inkludert.

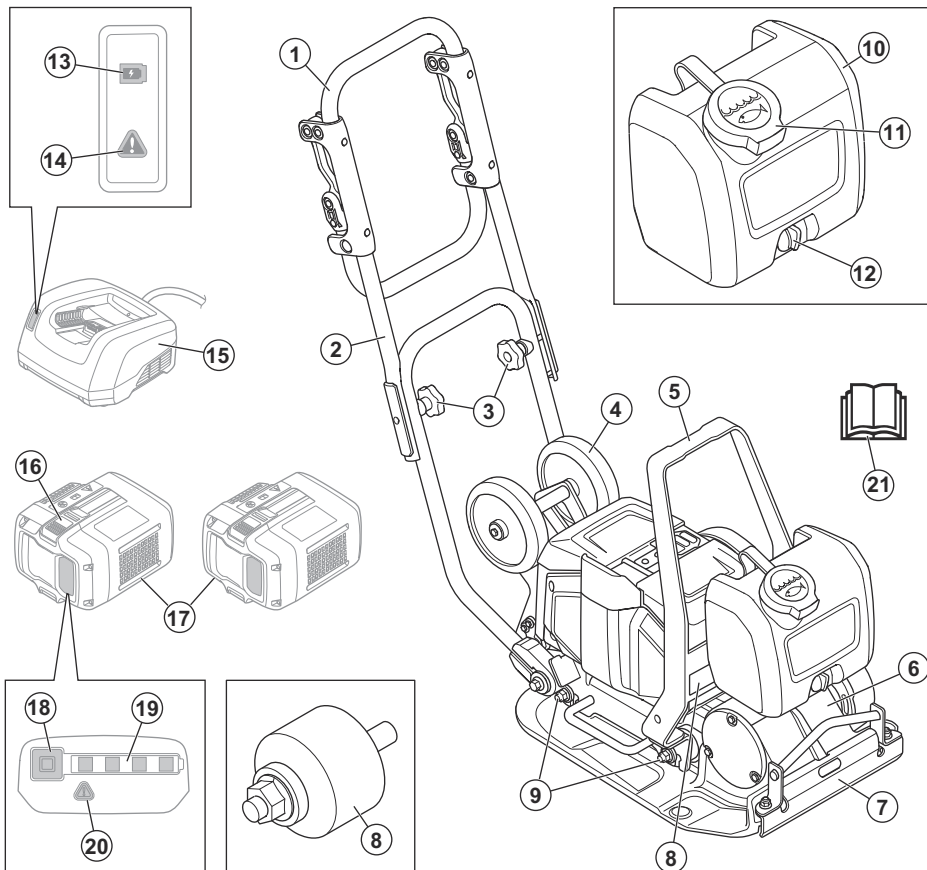
- T = Transporthjul er inkludert.

Produktet har innebygde tilkoblingsmuligheter. Se *Innebygd tilkobling*.

Bruksområder

Produktet er bare for profesjonell bruk. Bruk produktet til reparasjon og vedlikehold av innkjørsler, stier og parkeringsplasser. Med det valgfrie steinleggingssettet kan produktet også brukes til steinlegging. Ikke bruk produktet til andre oppgaver.

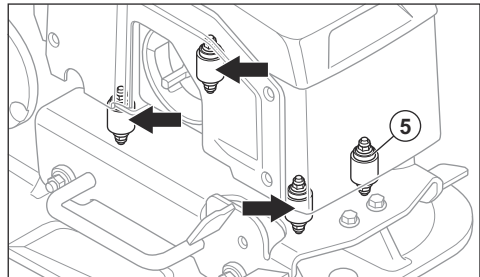
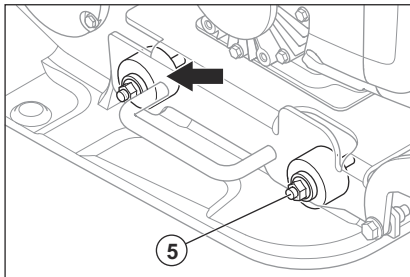
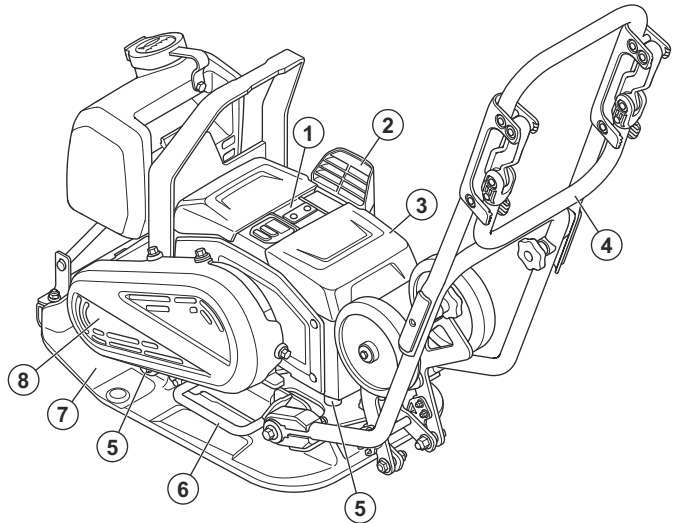
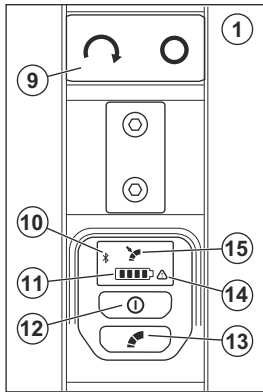
Produktoversikt, foran



1. Håndtak
2. Øvre håndtak
3. Håndtaksknøtter
4. Transporthjul
5. Løftepunkt
6. Eksenterelement
7. Vanntilførsel
8. Typeskilt
9. Avvibreringsenheter
10. Vanntank
11. Vanntanklokk

12. Vannkran
13. Ladeindikator
14. Ladeindikator
15. Batterilader (ikke inkludert)
16. Batteriutløserbryter
17. Batterier (ikke inkludert)
18. Batteriindikatorknapp
19. Batteristatusindikator
20. Advarselsindikator for batteriet
21. Bruksanvisning

Produktoversikt, bak



1. Kontrollpanel
2. Luftinntak
3. Batterideksel
4. Håndtak med lav vibrasjon
5. Avvibreringsenheter
6. Løftehåndtak
7. Bunnplate
8. Remdeksel
9. START/STOP-knapp
10. Bluetooth®-indikator
11. Indikator for batterinivå. Se *Batteristatus på side 11*.
12. ON/OFF-knapp
13. Kontrollknapp for lav hastighet. Se *Slik justerer du hastigheten på side 13*.
14. Advarselsindikator

15. Indikator for lav hastighet

Symboler på produktet



ADVARSEL: Dette produktet kan være farlig og føre til alvorlig personskade eller død for brukeren eller andre. Vær forsiktig, og bruk produktet riktig.



Les bruksanvisningen nøye, og forsikre deg om at du forstår instruksjonene før du bruker produktet.



Bruk kraftige, sklisikre støvler.



Bruk godkjent hørselsvern.



Løft produktet ved å feste løfteutstyret til løftepunktet på produktet.



Varm overflate.



Hold hendene borte fra dette området.



Hvis produktet leveres med trådløs *Bluetooth*[®]-teknologi, finner du *Bluetooth*[®]-symbolet på produktnavnetiketten.



Produktet er ikke husholdningsavfall. Lever det til et godkjent gjenvinningsanlegg for elektrisk og elektronisk utstyr.



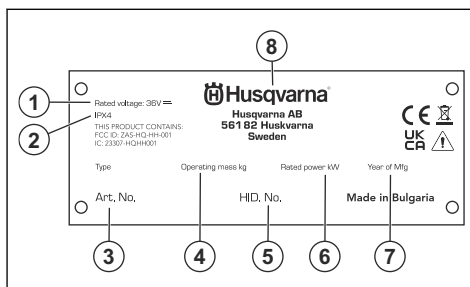
Dette produktet er i overensstemmelse med aktuelle EU-direktiver. Se *EF-samsvarserklæring på side 24*.



Dette produktet samsvarer med gjeldende britiske direktiver. Se *UK-samsvarserklæring*.

Merk: Øvrige symboler/klistremerker på produktet gjelder spesielle sertifiseringskrav for enkelte markeder.

Typeskilt



1. Nominell spenning
2. IP-klassifisering
3. Produktnummer
4. produkt-ID
5. Serienummer
6. Nominell effekt
7. produksjonsår
8. Produsent

Skader på produktet

Vi er ikke ansvarlige for skader på produktet vårt hvis:

- Produktet er reparert på feil måte.
- Produktet er reparert med deler som ikke kommer fra produsenten eller som ikke er godkjent av produsenten.
- Produktet har et tilbehør som ikke kommer fra produsenten eller som ikke er godkjent av produsenten.
- Produktet er ikke reparert på et godkjent servicesenter eller av en godkjent aktør.

Sikkerhet

Sikkerhetsdefinisjoner

Advarsler, oppfordringer og merknader brukes for å understreke spesielt viktige deler av bruksanvisningen.



ADVARSEL: Brukes hvis det er fare for personskade eller død for brukeren eller andre personer om instruksjonene i håndboken ikke følges.



OBS: Brukes hvis det er fare for skade på produktet, annet materiell eller nærliggende

områder om instruksjonene i håndboken ikke følges.

Merk: Brukes for å gi mer nødvendig informasjon for en spesifikk situasjon.

Generelle sikkerhetsadvarsler for elektroverktøy



ADVARSEL: Les alle sikkerhetsadvarsler, -instruksjoner, -illustrasjoner og spesifikasjoner som fulgtes

med dette elektroverktøyet. Hvis du ikke følger alle instruksjonene som er angitt nedenfor, kan det føre til elektrisk støt, brann og/eller alvorlige skader.

Ta vare på alle advarsler og instruksjoner for fremtidig bruk. Begrepet «el-verktøy» i advarslene referer til elektrisk verktøy som drives av nettstrøm (med ledning) eller batteri (uten ledning).

Sikkerhet i arbeidsområdet

- **Hold arbeidsområdet rent og godt opplyst.** Røt og dårlig opplyste områder kan lett føre til ulykker.
- **Bruk ikke elektroverktøy i eksplosiv atmosfære, for eksempel der det finnes brennbare væsker, gasser eller støv.** Elektroverktøy danner gnister som kan antenne støv eller gasser.
- **Hold barn og andre tilskuere på avstand når elektroverktøyet er i bruk.** Distraksjoner kan føre til at du mister kontrollen.

Elektrisk sikkerhet

- **Støpselet til elektroverktøyet må passe til stikkkontakten.** Du må aldri modifisere støpselet på noen måte. Adapterpluggen må ikke brukes sammen med et jordet elektroverktøy. Når støpselet/pluggen ikke er modifisert og stikkkontakten passer, vil dette redusere faren for elektrisk støt.
- **Unngå kroppskontakt med jordede flater, for eksempel rør, radiatorer, komfyrer og kjøleskap.** Faren for elektrisk støt øker hvis kroppen til brukeren er jordet.
- **Elektroverktøy må ikke utsettes for regn eller fuktighet.** Hvis det kommer vann inn i elektroverktøyet øker faren for elektrisk støt.
- **Ledningen må håndteres forsiktig.** Bruk aldri ledningen til å bære eller trekke noe, eller til å trekke ut støpselet. Hold ledningen unna varme, olje, skarpe kanter og bevegelige deler. Skadet eller sammenflokete ledninger øker faren for elektrisk støt.
- **Når elektroverktøyet brukes utendørs, må det brukes en skjøteledning som er egnet for bruk utendørs.** Bruk av ledning for utendørs bruk reduserer faren for elektrisk støt.
- **Hvis elektroverktøyet må brukes på et fuktig sted, bør det være koblet til en strømkrets som er beskyttet av jordfeilbryter.** Bruk av jordfeilbryter reduserer faren for elektrisk støt.

Personlig sikkerhet

- **Vær oppmerksom, følg med på det du gjør, og utvis sunn fornuft når du bruker elektroverktøyet.** Ikke bruk elektroverktøy hvis du er trett eller påvirket av narkotika, alkohol eller legemidler. Et øyeblikks uoppmerksomhet ved bruk av elektroverktøy kan føre til alvorlig personskade.
- **Bruk personlig verneutstyr.** Bruk alltid vernebriller. Bruk av verneutstyr som støvmaske, vernesko med

antisklisåle, hjelm og hørselvern der det kreves, reduserer faren for personskade.

- **Unngå utilsiktet oppstart.** Forsikre deg om at bryteren står i av-stillingen før du kobler til strømforsyningen og/eller batteripakken, tar opp verktøyet eller bærer verktøyet. Hvis du bærer verktøyet med en finger på bryteren eller med elektroverktøyet påslått, kan det lett føre til ulykker.
- **Fjern eventuelle justeringsnøkler før du slår på elektroverktøyet.** En nøkkel som sitter på en roterende del av elektroverktøyet, kan føre til personskade.
- **Ikke strekk deg for langt. Hold alltid føttene på bakken og en balansert stilling.** Dette gir deg bedre kontroll over elektroverktøyet i uventede situasjoner.
- **Bruk egnede klær.** Bruk ikke løstsittende klær eller smykker. Hold hår og klær borte fra bevegelige deler. Løstsittende klær, smykker eller langt hår kan sette seg fast i bevegelige deler.
- **Hvis apparatet er forsynt med tilkobling for støvsuger eller oppsamlar, må du forsikre deg om at disse er riktig tilkoblet og brukes på riktig måte.** Bruk av støvsugersamlar kan redusere faren for støvrelaterte skader.
- **Selv om du har lang erfaring med bruk av elektroverktøy, må du ikke bli uforsiktig eller ignorere sikkerhetsreglene.** En uforsiktig handling kan føre til alvorlig personskade i løpet av en brøkdel av et sekund.

Bruk og vedlikehold av elektroverktøy

- **Bruk ikke makt på elektroverktøyet.** Bruk riktig elektroverktøy for arbeidet som skal utføres. Riktig elektroverktøy gjør jobben på en bedre og sikrere måte i den hastigheten det er konstruert for.
- **Bruk ikke elektroverktøyet hvis bryteren ikke lar seg slå på og av.** Elektroverktøy som ikke kan kontrolleres med bryteren, er farlig, og må repareres.
- **Koble støpselet fra strømforsyningen og/eller batteripakken fra elektroverktøyet, hvis den er avtakbar, før du foretar justeringer, skifter tilbehør eller lagrer elektroverktøyet.** Slike forebyggende sikkerhetstiltak reduserer faren for at elektroverktøyet starter ved et uhell.
- **Elektroverktøy som ikke er i bruk, må oppbevares utilgjengelig for barn.** La ikke elektroverktøyet brukes av personer som ikke er kjent med elektroverktøyet eller disse instruksjonene. Elektroverktøy er farlige når de brukes av uerfarne brukere.
- **Vedlikehold elektroverktøy og tilbehør.** Kontroller justeringen av bevegelige deler, samt at de ikke sitter fast. Kontroller at det ikke finnes ødelagte deler eller andre feil som kan påvirke bruken av elektroverktøyet. Hvis elektroverktøyet er skadet, må det repareres før bruk. Mange ulykker forårsakes av dårlig vedlikeholdt elektroverktøy.
- **Hold skjæreverktøy skarpe og rene.** Riktig vedlikeholdte skjæreverktøy med skarpe

skjærekanter har mindre fare for å sette seg fast, og er lettere å kontrollere.

- **Bruk elektroverktøyet, tilbehør og verktøybits osv. i henhold til disse instruksjonene, og i forhold til arbeidsforholdene og arbeidet som skal utføres.** Bruk av elektroverktøy til andre oppgaver enn dem de er laget for, kan føre til farlige situasjoner.
- **Hold håndtakene og gripeflatene tørre, rene og frie for olje og fett.** Glatte håndtak og gripeflater gjør trygg håndtering og kontroll av verktøyet i uventede situasjoner umulig.

Bruk og pleie av batteriverktøy

- **Må bare lades med laderen som er spesifisert av produsenten.** En lader som passer til én batteripakke, kan skape brannfare hvis den brukes med en annen batteripakke.
- **Bruk elektriske verktøy bare med spesielt designede batteripakker.** Bruk av andre batteripakker kan medføre fare for personskade og brann.
- **Når batteriet ikke er i bruk, må det holdes unna andre metallgjenstander som binders, mynter, nøkler, spiker, skruer og andre små metallgjenstander som kan danne en forbindelse fra den ene batteripolen til den andre.** Kortslutning av batteripolene kan føre til forbrenning eller brann.
- **Hvis batteriet utsettes for store påkjenninger, kan det komme væske ut av det. Unngå i så fall kontakt med denne væsken. Skyll med vann hvis kontakt oppstår ved et uhell. Hvis du får væske i øynene, kontakt lege øyeblikkelig.** Væske som kommer ut av batteriet kan forårsake irritasjon eller forbrenninger.
- **Ikke bruk batteripakken eller verktøyet hvis det er skadet eller endret.** Skadede eller endrede batterier kan ha en uforutsigbar adferd, noe som kan føre til brann, eksplosjoner eller personskader.
- **Ikke eksponer en batteripakke eller et verktøy for brann eller for høy temperatur.** Eksponering for flammer eller temperaturer over 130 °C kan føre til eksplosjon.
- **Følg alle instruksjoner for lading, og ikke lad batteripakken eller verktøyet utenfor temperaturområdet som er angitt i instruksjonene.** Lading på feil måte eller ved temperaturer utenfor det angitte området kan påføre batteriet skade og øke faren for brann.

Service

- **La en kvalifisert tekniker/reparatør utføre service, og gjøre eventuelle utskiftninger kun med identiske reservedeler.** Dette sikrer at elektroverktøyets sikkerhet opprettholdes.
- **Utfør aldri service på skadede batteripakker.** Service av batteripakker skal kun utføres av produsenten eller autoriserte serviceleverandører.

Generelle sikkerhetsinstruksjoner



ADVARSEL: Les de følgende advarselsinstruksjonene før du bruker produktet.

- Dette produktet er et farlig verktøy hvis du ikke er forsiktig, eller hvis du bruker produktet på feil måte. Dette produktet kan føre til alvorlig personskade eller død for brukeren eller andre. Før du bruker dette produktet, må du ha lest og forstått innholdet i denne bruksanvisningen.
- Dette produktet er ikke beregnet for bruk av personer (inkludert barn) med reduserte fysiske, sensoriske eller mentale evner, eller manglende erfaring og kunnskap.
- Ta vare på alle advarsler og instruksjoner.
- Følg alle gjeldende lover og forskrifter.
- Brukeren og brukerens arbeidsgiver må kjenne til og forhindre risiko som bruk av produktet medfører.
- Ikke la en person bruke produktet med mindre de har lest og forstått innholdet i bruksanvisningen.
- Ikke bruk produktet med mindre du har fått opplæring før bruk. Pass på at alle brukerne får opplæring.
- Ikke la barn bruke produktet.
- Bare la godkjente personer bruke produktet.
- Brukeren er ansvarlig for ulykker som personer eller eiendeler utsettes for.
- Ikke bruk produktet dersom du er trett eller syk eller under påvirkning av alkohol, andre rusmidler eller medisiner.
- Vær alltid forsiktig, og bruk sunn fornuft.
- Dette produktet danner et elektromagnetisk felt når det er i bruk. Dette feltet kan under visse forhold forstyrre aktive eller passive medisinske implantater. For å redusere faren for alvorlig eller livstruende personskade anbefaler vi at personer med medisinske implantater rådfører seg med legen sin og produsenten av det medisinske implantatet før de bruker dette produktet.
- Hold produktet rent. Sørg for at du kan lese skilt og merker.
- Ikke bruk produktet hvis det er skadet.
- Ikke modifier dette produktet.
- Ikke bruk produktet hvis det er mulighet for at andre personer har modifisert produktet.

Sikkerhetsinstruksjoner for drift



ADVARSEL: Les de følgende advarselsinstruksjonene før du bruker produktet.

- Sørg for at du vet hvordan du stopper motoren raskt i en nødssituasjon.
- Operatøren må ha den nødvendige fysiske styrken til å kunne bruke produktet på en sikker måte.

- Ikke bruk produktet med mindre alle beskyttelsesdeksler er montert.
- Bruk personlig verneutstyr. Se *Personlig verneutstyr på side 9*.
- Pass på at bare godkjente personer befinner seg i arbeidsområdet.
- Hold arbeidsområdet rent og pent.
- Sørg for at du står trygt og stabilt under bruk.
- Kontroller at det ikke er noen risiko for at du eller produktet kan falle fra høyde.
- Forsikre deg om at det ikke er fett eller olje på håndtaket.
- Ikke bruk produktet i områder der brann eller eksplosjoner kan forekomme.
- Produktet kan slynge ut gjenstander i høy hastighet. Sørg for at alle personer i arbeidsområdet bruker godkjent personlig verneutstyr. Fjern løse gjenstander fra arbeidsområdet.
- Før du forlater produktet, må du stoppe motoren og ta ut batteriene for å sørge for at det ikke er fare for utilsiktet start.
- Pass på at klær, langt hår og smykker ikke hekter seg fast i bevegelige deler.
- Ikke sitt på produktet.
- Ikke slå på produktet.
- Betjen alltid produktet fra baksiden og med begge hendene på håndtaket.
- Ikke bruk produktet i nærheten av strømkabler. Produktet har ikke strømisolering, og personskade eller dødsfall kan forekomme.
- Før du bruker produktet, må du sjekke om det finnes skjulte ledninger, kabler og rør på arbeidsområdet. Hvis produktet treffer en skjult gjenstand, må du stoppe motoren umiddelbart og undersøke produktet og objektet. Ikke bruk produktet igjen før du vet at det er trygt å fortsette.
- Ikke ta på bunnplaten når du bruker produktet, eller når motoren har stoppet. Bunnplaten er varm. Varme områder kan forårsake personskade.
- Ikke ta på bunnplaten når du bruker produktet, eller når motoren har stoppet. Det er klemfare.
- Ikke bruk produktet i tåke, regn, sterk vind, kulde, ved fare for lyn eller andre dårlige værforhold. Hvis du bruker produktet i dårlig vær, kan det ha en negativ effekt på vurderingsevnen. Dårlig vær kan forårsake farlige arbeidsforhold, for eksempel glatt underlag.

Vibrasjonssikkerhet



ADVARSEL: Les de følgende advarselinstruksjonene før du bruker produktet.

- Ved bruk av produktet går vibrasjoner fra produktet til brukeren. Regelmessig og hyppig bruk av produktet kan føre til skader og øke skadeomfanget for brukeren. Skader kan oppstå

i fingre, hender, håndledd, armer, skuldre og/eller nerver og blodforsyning eller andre kroppsdeler. Skadene kan være forbigående og/eller permanente, og kan gradvis bli verre i løpet av uker, måneder eller år. Mulige skader omfatter skade på blodløpssystemet, nervesystemet, leddene og andre kroppsstrukturer.

- Det kan oppstå symptomer ved bruk av produktet, men også ellers. Hvis du har symptomer og fortsetter å bruke produktet, kan symptomene forverres eller bli permanente. Hvis følgende symptomer eller andre symptomer oppstår, må du kontakte lege:
 - nummenhet, tap av følelse, kribling, prikking, smerte, forbrenning, banking, stivhet, klossethet, tap av styrke, endringer i hudfarge eller tilstand.
- Symptomer kan forverres i lave temperaturer. Bruk varme klær og hold hendene varme og tørre når du bruker produktet i kalde omgivelser.
- Utfør vedlikehold på, og bruk produktet som angitt i brukerhåndboken, for å opprettholde korrekt vibrasjonsnivå.
- Produktet har et avvibreringssystem som reduserer vibrasjonene fra håndtakene til brukeren. La produktet gjøre arbeidet. Ikke skyv produktet fremover med makt. Hold produktet lett på håndtakene, men sørg for at du kontrollerer produktet og bruker det sikkert. Ikke skyv håndtakene inn i endestopperne mer enn nødvendig.
- Hold hendene bare på håndtaket eller håndtakene. Hold alle andre kroppsdeler unna produktet.
- Stopp produktet umiddelbart hvis det oppstår sterke vibrasjoner. Ikke gjenoppta bruken før årsaken til de økte vibrasjonene er fjernet.

Støvsikkerhet



ADVARSEL: Les de følgende advarselinstruksjonene før du bruker produktet.

- Bruk av produktet innendørs og i trange rom kan forårsake støv i luften. Støv kan forårsake alvorlig skade og permanente helseproblemer. Silisiumstøv reguleres som skadelig av flere myndigheter. Dette er eksempler på slike helseproblemer:
 - De livstruende lungesykdommene kronisk bronkitt, silikose og lungefibrose
 - Krefte
 - Fødselsskader
 - Hudbetennelse
- Bruk riktig utstyr for å redusere mengden støv og gass i luften og for å redusere støvmengden på arbeidsutstyr, overflater, klær og kroppsdeler. Eksempler på kontroller er oppsamlingsystemer for støv og vannspray for å binde opp støv. Reduser støv ved kilden der det er mulig. Kontroller at utstyret er riktig installert og brukt, og at regelmessig vedlikehold er utført.

- Bruk godkjent åndedrettsvern ved arbeid innendørs eller i trange rom. Kontroller at åndedrettsvernet takler farlige materialer i arbeidsområdet.
- Kontroller at luftstrømmen er tilstrekkelig for arbeidsområdet.

Sikkerhet for støv



ADVARSEL: Les de følgende advarelsinstruksjonene før du bruker produktet.

- Høye støynivåer og langvarig støyeksposering kan føre til støypåført hørselstap.
- Hvis du skal holde støynivået lavest mulig, må du utføre vedlikehold på og betjene produktet som angitt i brukerhåndboken.
- Bruk alltid godkjent hørselsvern når du bruker produktet.
- Lytt etter varsignaler og stemmer når du bruker hørselsvern. Fjern hørselsvernet når produktet er stoppet, med mindre det er nødvendig med hørselsvern grunnet støynivået i arbeidsområdet.

Personlig verneutstyr



ADVARSEL: Les de følgende advarelsinstruksjonene før du bruker produktet.

- Benytt alltid godkjent verneutstyr når du bruker produktet. Verneutstyr kan aldri fullstendig forhindre skade, men det reduserer skadeomfanget hvis ulykken inntreffer. Spør forhandleren din om hjelp til å velge riktig personlig verneutstyr.
- Kontroller regelmessig tilstanden til det personlige verneutstyret.
- Bruk godkjent vernehjelm.
- Bruk godkjent hørselsvern.
- Bruk godkjent åndedrettsvern når du bruker produktet innendørs og i trange rom.
- Bruk godkjent øyevern med sidebeskyttelse.
- Bruk vernehansker.
- Bruk støvler med stålupp og sklissikker såle.
- Bruk bare godkjente arbeidsklær eller tilsvarende tetsittende klær som har lange ermer og lange ben.

Brannslukkingsapparat

- Ha et brannslukkingsapparat i nærheten under bruk.
- Bruk et pulverapparat i klasse ABE eller et CO₂-apparat av typen BE.

Sikkerhetsutstyr på produktet

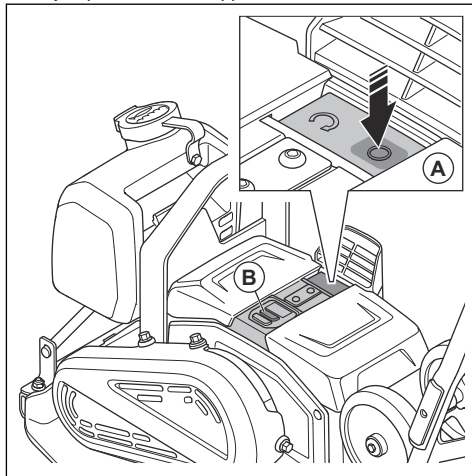


ADVARSEL: Les de følgende advarelsinstruksjonene før du bruker produktet.

- Ikke bruk et produkt med sikkerhetsutstyr som er skadet eller ikke fungerer som det skal.
- Utfør regelmessig kontroll av sikkerhetsutstyret. Hvis sikkerhetsutstyret er skadet eller ikke fungerer som det skal, må du kontakte Husqvarna serviceverkstedet.
- Ikke foreta endringer på sikkerhetsutstyr.

Slik kontrollerer du stoppknappen

1. Start produktet. Se *Slik starter du produktet på side 13*.
2. Trykk på «STOP»-knappen.



3. Hvis motoren ikke stopper, må du la et godkjent servicesenter utføre service på produktet.

Vibrasjonsdempende enheter

De vibrasjonsdempende enhetene reduserer vibrasjonene i produktet. De vibrasjonsdempende enhetene reduserer skadelige vibrasjoner for å hindre skade på brukeren og produktet.

Slik kontrollerer du de vibrasjonsdempende enhetene

Det finnes 8 vibrasjonsdempende enheter, 4 på venstre side og 4 på høyre side av produktet.

- Kontroller at de vibrasjonsdempende enhetene er riktig installert.
- Undersøk de vibrasjonsdempende enhetene for skader og slitasje.
- Bytt ut de vibrasjonsdempende enhetene ved behov.

Batterisikkerhet



ADVARSEL: Les de følgende advarelsinstruksjonene før du bruker produktet.

- Bruk bare Husqvarna BLI-batterier som vi anbefaler for produktet ditt. Batteriene er programvarekryptert.
- Bruk bare originale batterier til dette produktet. Det er fare for eksplosjon hvis batteriene skiftes ut med feil type batteri. Kontakt forhandleren for mer informasjon.
- Bruk Husqvarna BLI-batterier som er oppladbare, som strømforsyning bare for relaterte Husqvarna-produkter. For å unngå personskader må du ikke bruke batteriet som strømforsyning for andre enheter.
- Fare for elektrisk støt. Ikke la batteripolene komme i kontakt med nøkler, skruer eller andre metallgjenstander. Dette kan føre til kortslutning av batteriet.
- Hvis batteriet lekker, må væsken ikke komme i kontakt med hud eller øyne. Hvis du har berørt væsken, må du rengjøre området med store mengder vann og oppsøke legehjelp.
- Ikke bruk batterier som ikke er oppladbare.
- Ikke modifierer batteriet.
- Ikke sett gjenstander inn i luftåpningene til batteriet.
- Hold batteriet unna sollys, varme og åpen ild. Batteriet kan eksplodere og forårsake forbrenninger og/eller kjemiske forbrenninger.
- Hold batteriet unna regn og fuktighet.
- Hold batteriet unna mikrobølger og høyt trykk.
- Ikke prøv å demontere eller ødelegge batteriet.
- Bruk batteriet i temperaturer mellom 0 °C/32 °F og 40 °C/104 °F.
- Ikke rengjør batteriet eller batteriladeren med vann. Se *Slik rengjør du batteriet og batteriladeren på side 16*.
- Ikke bruk et skadet batteri.
- Oppbevar batteriene unna metallgjenstander, for eksempel spikre, skruer og smykker.
- Oppbevar batteriet utilgjengelig for barn.
- Ikke løft batteriladeren etter strømledningen. For å koble laderen fra stikkkontakten drar du i støpselet. Ikke dra i ledningen.
- La et godkjent serviceverksted bytte ut strømledningen på batteriladeren hvis den er skadet.
- Hold alle ledninger og skjøteledninger unna vann, olje og skarpe kanter. Pass på at kabelen ikke kommer i klem i dører, gjerder eller lignende. Ikke lad mens kabelen er viklet opp. Dette kan føre til at kabelen blir for varm.
- Ikke bruk batteriladeren i nærheten av brennbare materialer eller materialer som kan forårsake korrosjon. Kontroller at batteriladeren ikke er tildekket. Trekk ut støpselet til batteriladeren hvis det oppstår røyk eller brann.
- Bare lad batteriet innendørs på et sted med god luft sirkulasjon og som er beskyttet mot direkte sollys. Ikke lad batteriet utendørs. Ikke lad batteriet i fuktige omgivelser.
- Bare bruk batteriladeren der hvor temperaturen er på mellom 5 °C/41 °F og 40 °C/104 °F. Bruk laderen i godt ventilerte, tørre og støvfrie omgivelser.
- Ikke sett noe inn i luftåpningene på batteriladeren.
- Berør aldri ladekontaktene med metallgjenstander. Dette kan kortslutte batteriladeren.
- Ikke lad engangsbatterier i batteriladeren eller bruk dem i maskinen.
- Bruk en godkjent stikkontakt som ikke er skadet.
- Ikke lad batteriet hvis det er fare for tordenvær.
- Lad bare når batteriladeren står på et flatt underlag.
- Oppbevar batteriladeren utilgjengelig for barn.
- Koble batteriladeren fra stikkkontakten når batteriet er ferdig oppladet.

Sikkerhetsinstruksjoner for bruk i skråninger



ADVARSEL: Les de følgende advarselinstruksjonene før du bruker produktet.



ADVARSEL: Les de følgende advarselinstruksjonene før du bruker produktet.

- Fare for elektrisk støt eller kortslutning hvis sikkerhetsinstruksjonene ikke følges.
- Dette produktet danner et elektromagnetisk felt når det er i bruk. Dette feltet kan under visse forhold forstyrre aktive eller passive medisinske implantater. For å redusere faren for forhold som kan føre til alvorlig eller livstruende skade, anbefaler vi at personer med medisinske implantater rådfører seg med sin lege og produsenten av det medisinske implantatet før dette produktet tas i bruk.
- Ikke prøv å demontere batteriladeren.
- Ikke modifierer batteriladeren.
- Ikke bruk en skadet batterilader.
- Ikke bruk produktet i skråninger som heller mer enn 20°. Løs jord, vibrasjoner og driftshastighet kan føre til at produktet faller i en helling som er mindre enn 20°.
- Sørg for at arbeidsområdet er trygt. Våt og løs jord reduserer sikker bruk av produktet. Vær svært forsiktig i skråninger og på ujevne overflater.
- Kontroller at alle personer i arbeidsområdet står ovenfor produktet i hellingen.
- Bruk produktet opp og ned i skråninger, ikke fra side til side.
- Ikke parker produktet i en skråning. Hvis du må parkere produktet i en skråning, må du kontrollere at produktet ikke kan falle. Det er fare for skader.

Sikkerhetsinstruksjoner for bruk i nærheten av kanter



ADVARSEL: Les de følgende advarelsinstruksjonene før du bruker produktet.

- Det er en risiko for at produktet faller når du bruker det nær en kant. Hold alltid minst $\frac{2}{3}$ av produktet på en overflate som er tilstrekkelig stabil til å holde produktets vekt.
- Hvis produktet faller, må du stoppe motoren før du løfter produktet tilbake til en overflate som er tilstrekkelig stabil. Se *Hvordan robotklipperen stoppes på side 13*.

Sikkerhetsinstruksjoner for vedlikehold



ADVARSEL: Les de følgende advarelsinstruksjonene før du bruker produktet.

- Hvis vedlikeholdet ikke utføres riktig og regelmessig, øker faren for personskade og skade på produktet.
- Bruk personlig verneutstyr. Se *Personlig verneutstyr på side 9*.
- Rengjør produktet for å fjerne farlig materiale før du utfører vedlikeholdet.
- Ta batteriene ut av produktet før du utfører vedlikehold.
- Ikke modifier produktet. Modifikasjoner som ikke er godkjent av produsenten, kan føre til alvorlig personskade eller dødsfall.
- Bruk alltid originalt tilbehør og originale reservedeler. Tilbehør og reservedeler som ikke er godkjent av produsenten, kan føre til alvorlig personskade eller dødsfall.

- Skift ut alle skadde, slitte eller ødelagte deler.
- Bare utfør vedlikehold som beskrevet i denne bruksanvisningen. La et godkjent serviceverksted utføre all annen service.
- Etter vedlikehold må du kontrollere vibrasjonsnivået i produktet. Hvis det ikke er riktig, kontakter du et godkjent serviceverksted.
- La et godkjent serviceverksted utføre service på produktet regelmessig.

Bluetooth®



OBS: Endringer av utstyret som ikke uttrykkelig er godkjent av Husqvarna, kan ugyldiggjøre FCC-godkjenningen til å bruke utstyret.

Merknad: Denne enheten samsvarer med del 15 av FCC-reglene og med Industry Canada-lisensfritatte RSS-standarder. Bruken av produktet er underlagt følgende til forhold:

- Denne enheten skal ikke forårsake skadelig interferens.
- Denne enheten må godta eventuell interferens som mottas, inkludert interferens som kan forårsake uønsket drift.

Le présent appareil est conforme aux CNR d'Industrie Canada applicables aux appareils radio exempts de licence. L'exploitation est autorisée aux deux conditions suivantes:

- l'appareil ne doit pas produire de brouillage, et
- l'appareil doit accepter tout brouillage radioélectrique subi, même si le brouillage est susceptible d'en compromettre le fonctionnement.

Drift

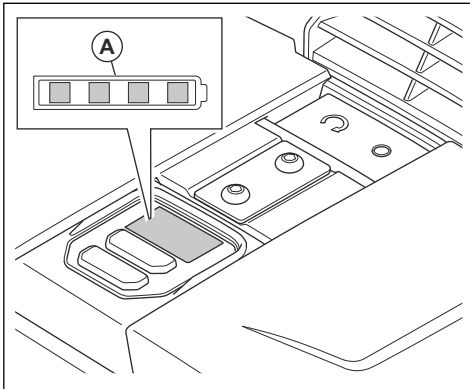
Dette må du gjøre før du bruker produktet

- Les gjennom bruksanvisningen for produktet nøye, og sørg for at du har forstått instruksjonene.
- Les gjennom bruksanvisningen for batteriet og batteriladeren nøye, og sørg for at du har forstått instruksjonene.
- Utfør daglig ettersyn. Se *Vedlikeholdsskjema på side 15*.
- Pass på at bare godkjente personer befinner seg i arbeidsområdet, ellers er det fare for alvorlige personskader.
- Bruk personlig verneutstyr. Se *Personlig verneutstyr på side 9*.

Batteristatus

Batteristatusindikatoren (A) tennes når du starter produktet. Hvis du bruker to batterier, viser

batteristatusindikatoren det totale ladenivået for de to batteriene i produktet.

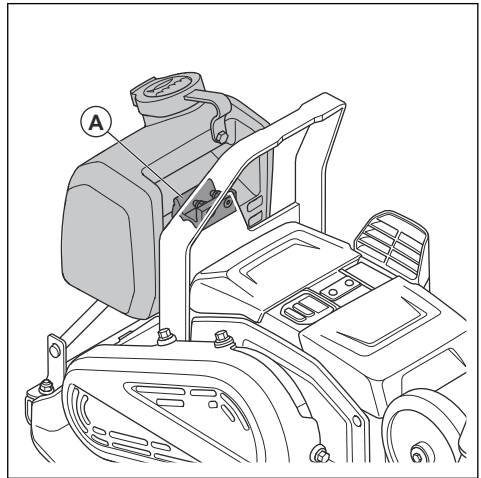


Ladestatus	Symbol i statusindikatoren
Batteriets ladenivå er 76–100 %.	
Batteriets ladenivå er 51–75 %.	
Batteriets ladenivå er 26–50 %.	
Batteriets ladenivå er 6–25 %.	
Batteriets ladenivå er 0–5 %.	

Slik fyller du vanntanken

Du kan fylle vanntanken når den er montert på produktet, eller du kan ta den av og fylle den med vann. Slik fjerner og fyller du vanntanken:

1. Løft den fremre delen av gummilåsen (A), og løft vanntanken av produktet.



2. Fyll vanntanken med vann.

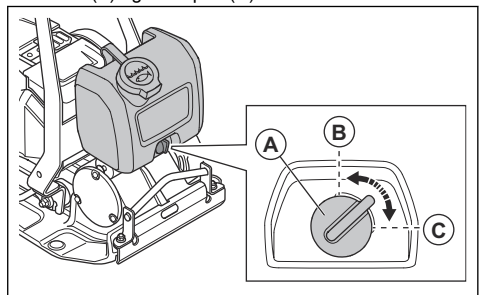


OBS: Ikke tilsett andre væsker enn vann i vanntanken. Andre væsker kan forårsake skade på produktet og være skadelig for miljøet.

3. Løft den fremre delen av gummilåsen, og skyv vanntanken ned i tankholderen.

Slik justerer du vannstrømmen

- Vri på vannkranen (A). Juster vannstrømmen mellom lukket (B) og helt åpen (C).



Trådløs Bluetooth®-teknologi

Produkter med innebygd trådløs Bluetooth®-teknologi kan kobles til mobile enheter. Symbolet for trådløs Bluetooth®-teknologi tennes når den mobile enheten kobles til produktet.



Slik bruker du den innebygde tilkoblingen med Husqvarna Fleet Services™

Merk: Denne delen gjelder bare for produkter som leveres med innebygd tilkobling.

Merk: Radiooverføring via Bluetooth®-funksjonen aktiveres ved første kobling til et batteri og forblir aktivert etter det.

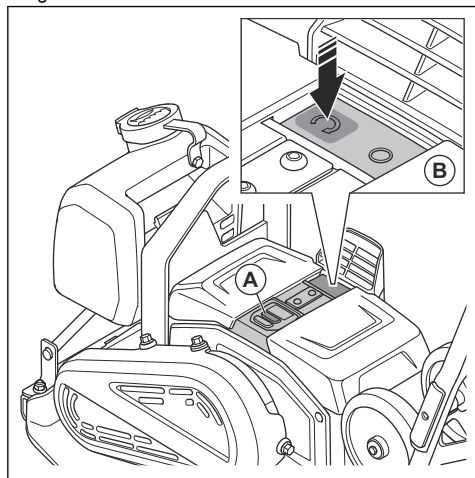
1. Last ned Husqvarna Fleet Services™ - iOS- eller Android-appen Husqvarna Fleet Services.
2. Gå til Husqvarna Fleet Services™ - nettstedet <https://fleetservices.husqvarna.com> for mer informasjon.

Slik starter du produktet

1. Sett de to batteriene i batterirommet. Kontroller at batteriene er riktig satt inn. Se *Slik monterer og fjerner du batteriene på side 17*.

Merk: Du kan bruke produktet med bare ett batteri, men driftstiden blir kortere. Hvis du bruker produktet med to batterier, benytter produktet ett batteri om gangen.

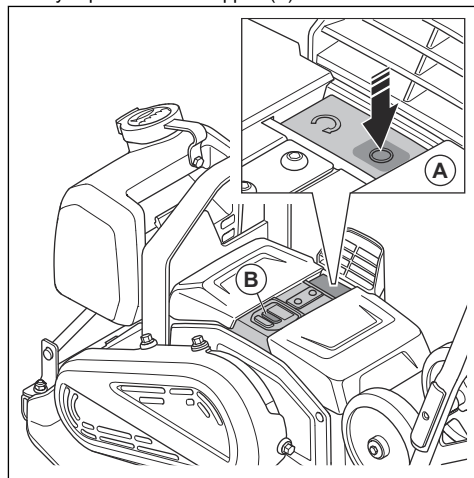
2. Trykk på ON/OFF-knappen (A). Kontroller at de grønne batterinivåindikatorene tennes.



3. Trykk på START-knappen (B).

Hvordan robotklipperen stoppes

1. Trykk på «STOP»-knappen (A).



2. Trykk på PÅ/AV-knappen (B).
3. Fjern batteriene fra produktet. Se *Slik monterer og fjerner du batteriene på side 17*.

Slik bruker du produktet



OBS: Bruk alltid produktet i forovergående retning. Bevegelse bakover forhindrer at det eksentriske elementet fungerer som det skal, og kan forårsake feil på produktet.

1. Hold i håndtaket, og styr produktet. Ikke skyv produktet fremover. La drivsystemet til produktet drive produktet forover.



OBS: Ikke skyv produktet ned. For mye trykk kan føre til et utilfredsstillende resultat.



OBS: Ikke blokker luftinntaket.

2. Snu produktet rundt for å endre retning.

Slik justerer du hastigheten

Når du starter produktet, kjører produktet med standard hastighet.

1. Start produktet. Se *Slik starter du produktet på side 13*.
2. Trykk på kontrollknappen for lav hastighet. Lampen for lav hastighet tennes.

3. Hvis du vil bruke produktet med standard hastighet, trykker du på kontrollknappen for lav hastighet en gang til. Indikatoren for lav hastighet slukkes.

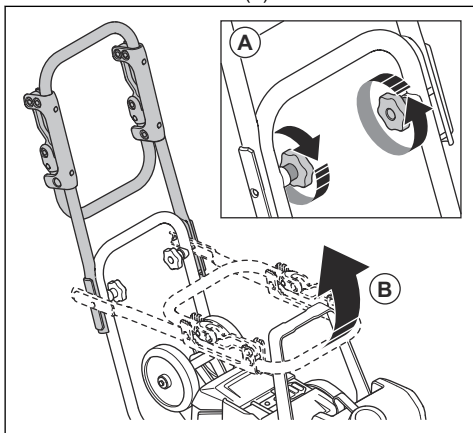
Merk: Du kan justere hastigheten med kontrollknappen for lav hastighet når produktet beveger seg.

Slik setter du produktet i arbeidsstilling



ADVARSEL: Det er en risiko for fastklemming når du setter produktet i driftsstilling. Bruk vernehansker.

1. Løsne håndtaksknottene (A).

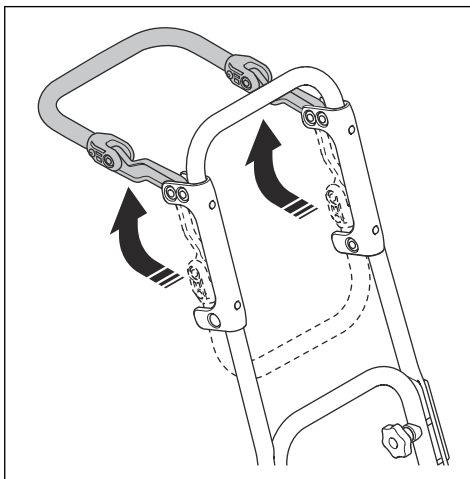


2. Løft håndtaket (B).
3. Trekk til håndtaksknottene (A).

Slik feller du det vibrasjonsdempende håndtaket opp og ned

Du kan bruke det vibrasjonsdempende håndtaket til å redusere vibrasjonsnivået.

- Trekk i det vibrasjonsdempende håndtaket for å løse det fra klemmene.



- Fell ned det vibrasjonsdempende håndtaket, og skyv det inn i klemmene for å låse det.

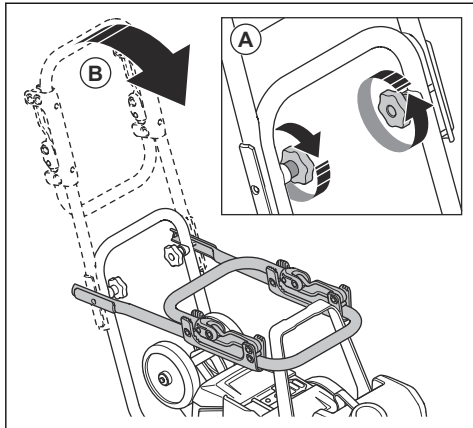


Slik setter du produktet i transportstilling



ADVARSEL: Det er en risiko for fastklemming når du setter produktet i transportstilling. Bruk vernehansker.

1. Løsne håndtaksknottene (A).



2. Senk håndtaket (B).

3. Trekk til håndtaksknottene (A).

Vedlikehold

Innledning



ADVARSEL: Les og forstå kapitlet om sikkerhet før du utfører vedlikehold på produktet.



ADVARSEL: Ta ut batteriet før du utfører vedlikehold på produktet.

Vedlikeholdsskjema

* = Generelt vedlikehold som utføres av brukeren. Du finner ikke instruksjonene i denne bruksanvisningen.

X = Du finner instruksjonene i denne bruksanvisningen.

Generelt produktvedlikehold	Før bruk	Hver 100. time
Utfør en generell inspeksjon.	X	
Rengjør produktet.	X	
Rengjør batteriet og batteriladeren.	X	
Kontroller at «STOP»-knappen fungerer på riktig måte og ikke er skadet.	X	
Kontroller batteriet for skader.	*	
Undersøk batteriladeren for skader, og sørg for at den fungerer på riktig måte.	*	
Undersøk forbindelsene mellom batteriet og produktet. Undersøk også forbindelsen mellom batteriet og batteriladeren.	*	
Undersøk avvibreringsenhetene for skader.		X
Kontroller spenningen til remmen, og se etter skader. Juster eller skift ut remmen ved behov.		X

Slik rengjør du produktet

1. Fjern batteriene fra produktet. Se *Slik monterer og fjerner du batteriene på side 17.*

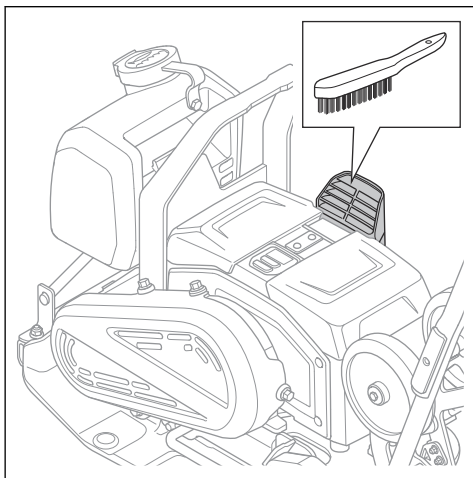
2. Kontroller at batteridekslene er lukket.

3. Rengjør produktet med trykkluft eller rennende vann fra en slange.

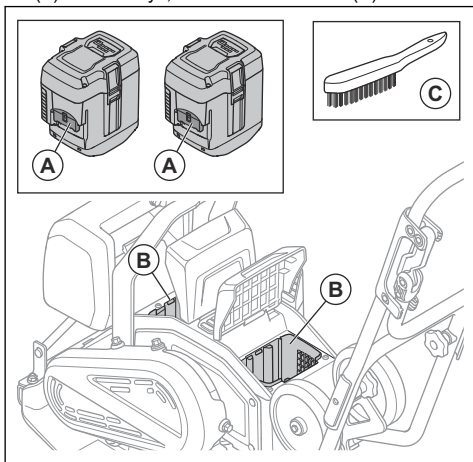


OBS: Sørg for at vannet ikke kommer inn i batterirommene.

4. Tørk produktet med en klut for å fjerne alt vann.
5. Rengjør luftinntaket med en myk, ikke-metallisk børste.



6. Rengjør polene på batteriene (A) og i batterirommet (B) med en myk, ikke-metallisk børste (C).



Slik rengjør du batteriet og batteriladeren



ADVARSEL: Ikke rengjør batteriet eller batteriladeren med vann.



ADVARSEL: Ikke bruk kjemikalier til å rengjøre batteriet.

- Kontroller at batteriet og batteriladeren er rene og tørre før du setter batteriet i batteriladeren.
- Rengjør batteriklemmene med trykkluft, eller bruk en myk og tørr klut.
- Rengjør overflatene på batteriet og batteriladeren med en myk og tørr klut.

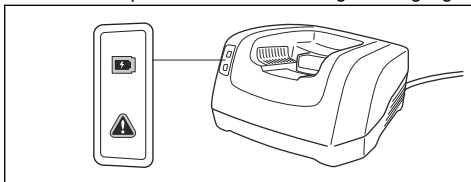
Slik lader du batteriet

Lad batteriet før første gangs bruk. Batteriet er bare 30 % oppladet når det leveres til kunden.

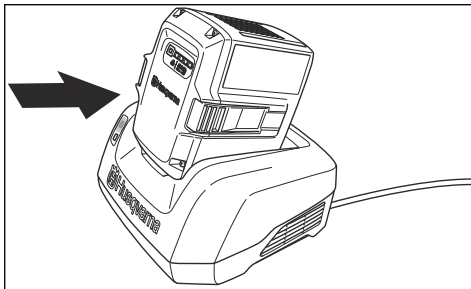
Merk: Batteriladeren må kobles til den spenningen og frekvensen som er angitt på typeskiltet.

Batteriet lades ikke hvis batteritemperaturen er over 50 °C / 122 °F. Batteriladeren reduserer batteriets temperatur før den begynner å lade.

1. Koble den ene enden av strømledningen for batteriladeren inn i kontakten på batteriladeren.
2. Koble den andre enden av strømledningen for batteriladeren inn i en jordet stikkontakt. LED-indikatoren på batteriladeren blinker grønt én gang.



3. Sett batteriet i batteriladeren. Den grønne lampen på laderen tennes når batteriet er riktig koblet til laderen.



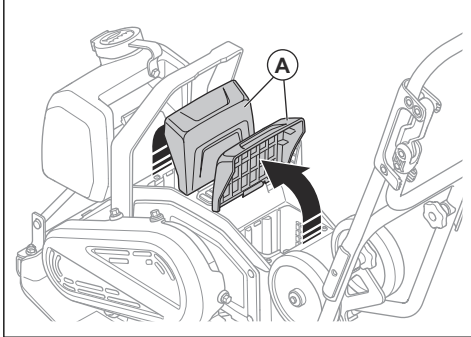
4. Når alle LED-indikatorene på batteriet lyser, er batteriet fulladet. Lad batteriet i maks. 24 timer.
5. For å koble laderen fra stikkontakten må du dra i selve støpselet, ikke i ledningen.
6. Fjern batteriet fra batteriladeren.

Slik utfører du en generell inspeksjon

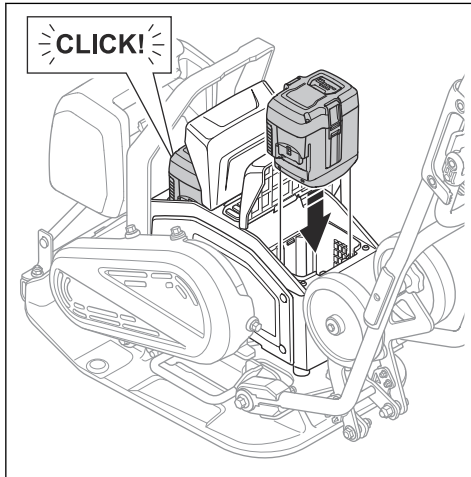
- Sørg for at alle mutre og skruer på produktet er trukket til ordentlig.

Slik monterer og fjerner du batteriene

1. Stopp produktet. Se *Hvordan robotklipperen stoppes på side 13*.
2. Løft opp batteridekslene (A).



3. Sett inn batteriene. Batteriene er riktig låst på plass når du hører et klikk.



ADVARSEL: Bruk bare originale Husqvarna BLi-batterier.



OBS: Ikke bruk makt for å montere batteriene. Hvis batteriene ikke går lett inn i batterirommet, er ikke batteriene satt inn riktig.

4. Sørg for at batteridekslene er helt lukket, slik at det ikke kommer fuktighet og skitt inn i batterirommene.

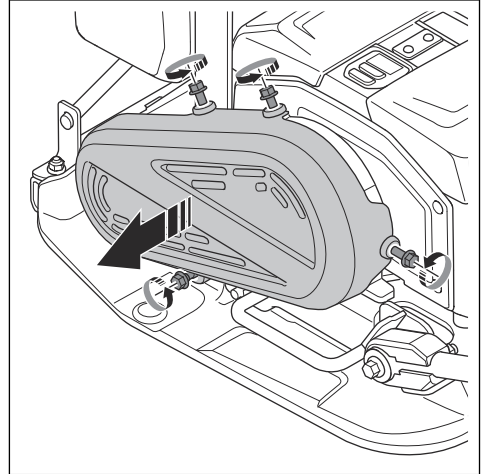
5. Fjern batteriene i motsatt rekkefølge.

Slik kontrollerer du remmen

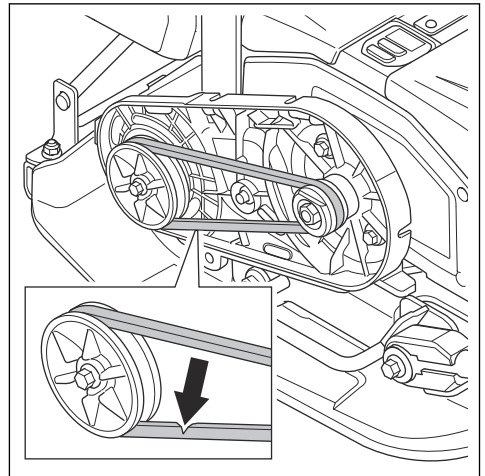


ADVARSEL: Ikke bruk produktet uten at remdekslet er montert.

1. Fjern batteriene fra produktet. Se *Slik monterer og fjerner du batteriene på side 17*.
2. Løsne de 4 boltene og ta av remdekslet.



3. Undersøk remmen for skade og slitasje. Skift ut remmen ved behov.



4. Kontroller stramningen av remmen. Riktig stramming er 60–80 N.
5. Hvis stramningen ikke er riktig, må du skifte ut remmen.

6. Monter frontdekselet og de fire boltene. Trekk til boltene med 10 Nm.

Feilsøking

Problem	Årsak	Løsning
Produktet starter ikke.	Batteriet er ikke montert riktig.	Sett inn batteriet på riktig måte. Kontroller at det ikke er noen løs batterikoblingskabel på produktet.
	Lav batterispenning	Lade batteriet
	Batteriet er skadet.	Skift batteriet.
Batteriet lader ikke.	Batteriladeren er ikke koblet til et strømuttak.	Koble batteriladeren til et strømuttak.
	Batteriladerkontakten er ikke koblet til batteriet.	Koble batteriladerkontakten til batteriet.
Batteriet slutter å lade.	Temperaturen til batteriet er for høy.	Kontroller at det ikke er avstand mellom luftinntaket på batteriladeren og luftinntaket/luftuttaket på batteriet.
Uvanlige lyder fra batteriet.	-	Ta kontakt med et godkjent serviceverksted.
Advarselsindikatoren på produktet blinker.	Batteriet eller elektronikken er overopphetet.	La produktet og batteriene avkjøles.
	START/STOP-knappen er i STARTstillingen når du setter ON/OFF-knappen til ON.	Sett START/STOP-knappen i STOPstillingen og deretter til START igjen.
Advarsellampen for batteriet blinker.	Batteriet er for varmt eller kaldt.	La produktet avkjøles eller flytt det innendørs, slik at det blir varmt.
Produktet starter ikke, og det kommer uvanlige lyder fra motoren.	Remmen er for hardt strammet.	Kontroller strammingen av remmene.
	Drifttemperaturen er for lav.	Bruk produktet i riktig driftstemperatur.
Produktet har ikke noe grep.	Remmen er for løst strammet.	Øk remstrammingen.
	Remmen er skadet.	Skift ut remmen.

Transport, oppbevaring og avhending

Transport



ADVARSEL: Vær forsiktig under transport. Produktet er tungt og kan forårsake personskader eller skader hvis det faller eller flytter på seg under transport.



ADVARSEL: Før produktet skal transporteres, må du ta ut batteriene. Se *Slik monterer og fjerner du batteriene på side 17.*

Med transporthjulene kan du flytte produktet manuelt over kortere avstander. Over lengre avstander må du bruke løfteutstyr til å løfte produktet eller sette det på et kjøretøy.



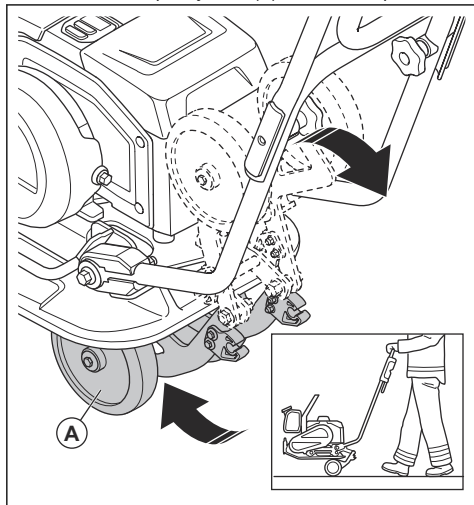
OBS: Ikke tau produktet bak et kjøretøy.

Slik setter du på du transporthjulene



ADVARSEL: Vær forsiktig når du setter på transporthjulene. Det er klemfare.

- Fold ned transporthjulene (A), under bunnsplaten.



Slik løfter du produktet



ADVARSEL: Kontroller at løfteutstyret har riktig spesifisering for å kunne løfte produktet på en sikker måte. Typeskiltet på produktet viser produktets vekt.

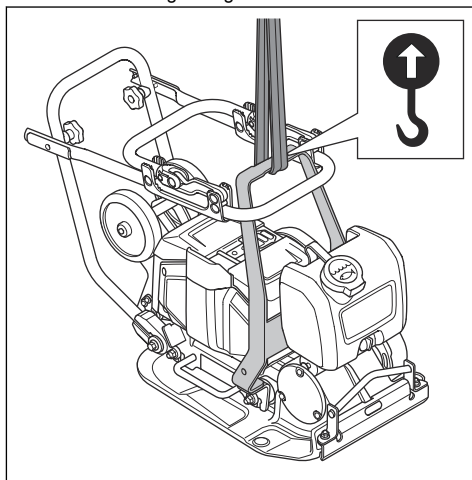


ADVARSEL: Ikke gå eller opphold deg under eller nær et produkt som løftes.



ADVARSEL: Ta batteriene ut av produktet før du løfter produktet. Se *Slik monterer og fjerner du batteriene på side 17.*

- Fest løfteutstyret ved løftepunktet på sikkerhetsrammen. En etikett på produktet identifiserer riktig stilling.



ADVARSEL: Ikke bruk metallkroker, kjeder eller annet løfteutstyr med grove kanter som kan skade løftepunktet.

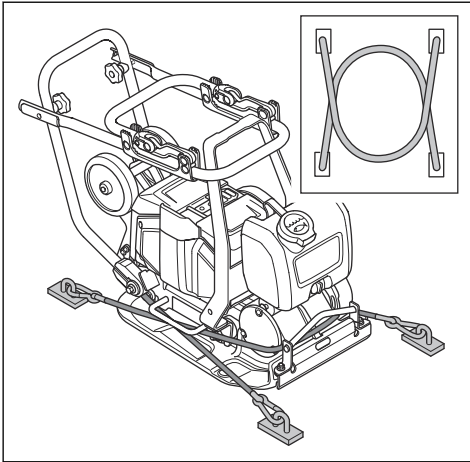


ADVARSEL: Ikke løft et skadet produkt. Kontroller at sikkerhetsrammen og avvibreringsenhetene er riktig monterte og ikke skadde.

Slik fester du produktet trygt til et transportkjøretøy med festestropper

1. Sett håndtaket i transportstilling. Se *Slik setter du produktet i transportstilling på side 14.*

2. Før to stropper rundt bunnplaten.



- Fest 1 stropp rundt forsiden av bunnplaten, og fest stroppen til kjøretøyet.
- Fest 1 stropp rundt baksiden av bunnplaten, og fest stroppen til kjøretøyet.

- Snakk med en person med spesiell opplæring i farlige materialer før du sender produktet. Følg alle gjeldende nasjonale forskrifter.
- Bruk tape på åpne kontakter når du plasserer batteriet i en pakke. Pakk batteriet stramt for å hindre bevegelse.
- Batteriet må ikke oppbevares på steder der det kan forekomme statisk elektrisitet. Ikke oppbevar batteriet i en metallkasse.
- Plasser batteriet på et tørt, frostfritt og rent sted med riktig temperatur.
- Oppbevar batteriet i temperaturer mellom 5 °C (41 °F) og 25 °C (77 °F) og unna direkte sollys.
- Lad opp batteriet til 30–50 % før du setter det til oppbevaring i lange perioder. Kontroller batteriets ladetilstand årlig.
- Rengjør batteriene før du setter det til oppbevaring.
- Før produktet skal settes til oppbevaring, må du ta ut batteriene.
- Oppbevar batteriladeren i temperaturer mellom 5 °C (41 °F) og 25 °C (77 °F) og unna direkte sollys.
- Oppbevar batteriladeren på et sted som er lukket og tørt.
- Hold batteriet og batteriladeren separert under oppbevaring.

Oppbevaring

- Før produktet skal settes til oppbevaring, må du ta ut batteriene. Se *Slik monterer og fjerner du batteriene på side 17* hvis du vil ha informasjon om oppbevaring av batteriene og batteriladeren.
- Rengjør produktet og utfør en fullstendig service før du setter det til oppbevaring i lang tid.
- Oppbevar produktet på et tørt og frostfritt sted.
- Legg et beskyttelsestrekk over produktet før oppbevaring.
- Sett produktet på et låst sted for å hindre tilgang for barn eller personer som ikke er godkjent.

Transport og oppbevaring av batteri og lader

- De medfølgende litiumionbatteriene samsvarer med kravene i loven om farlige varer.
- Følg de spesifikke kravene på emballasje og etiketter for kommersiell transport, inkludert av tredjeparter og fraktleverandører.

Kassering av batteri, batterilader og produktet

Symbolet nedenfor indikerer at produktet er ikke husholdningsavfall. Resirkuler det på et gjenvinningsanlegg for elektrisk og elektronisk utstyr. Dette bidrar til å forhindre miljøskader og personskader.

Snakk med lokale myndigheter, det lokale renovasjonsvesenet eller forhandleren hvis du ønsker mer informasjon.



Merk: Symbolet vises på produktet eller produktets emballasje.

Tekniske data

Motorstype	BLDC 36 V
Vekt med batteri, kg/lb. ¹	69/152

¹ Inkludert 2 x BLi300-batterier og halvfull vanntank

Vekt uten batteri, kg/lb. ²	65/143
Vibrasjonsfrekvens, Hz / o/min	95±2/5700±120
Amplitude, mm/tommer ³	0,95/0,04
Driftshastighet, m/min / fot/min ⁴	20/66
Sentrifugalkraft, kN/lbf	10,4/2338
Maks. helling, grader/%	20/36
Vanntank for asfalt, l/gal	5,0 / 1,3
Omgivelsestemperatur, °C/°F	-10–40 / 14–104

Støy- og vibrasjonsutslipp	
Lydeffektnivå, målt dB (A)	98,5
Lydeffektnivå, garantert L_{WA} , dB(A). ⁵	100
Lydtrykknivå ved brukerens øre, L_P , dB (A). ⁶	85
Vibrasjonsnivå på standard hastighet, a_{hv} , m/s ² , standard håndtak / vibrasjonsdempende håndtak. ⁷	6,46/1,96
Vibrasjonsnivå ved treg hastighet, a_{hv} , m/s ² , standard håndtak / vibrasjonsdempende håndtak. ⁸	8,7/2,46

Godkjente batterier til produktet

Batteri	BLI200	BLI300	B220X
Type	Litium-ion	Litium-ion	Litium-ion
Batterikapasitet, Ah	5,2	9,4	6
Nominell spenning, V	36	36	36
Vekt, kg/pund	1,3/2,9	1,9/4,2	1,45/3,2

² Inkludert halvfull vanntank

³ Gjelder på grus

⁴ Hastighet på grus

⁵ Utslipp av støy til omgivelsene målt som lydeffekt (L_{WA}) per EN ISO 3744 samsvarer med EF-direktiv 2000/14/EF. Forskjellen mellom garantert og målt lydeffekt er at garantert lydeffekt også omfatter spredning i måleresultatet og variasjoner mellom forskjellige maskiner av samme modell, i henhold til direktivet 2000/14/EF.

⁶ Lydtrykknivå L_P i henhold til EN ISO 11201, EN 500-4. Usikkerhetsfaktor K_{PA} 3,0 dB (A).

⁷ Vibrasjonsnivå i samsvar med EN 500-4. Rapporterte data for vibrasjonsnivå har en typisk statistisk spredning (standardavvik) på 1,5 m/s².

⁸ Vibrasjonsnivå i samsvar med EN 500-4. Rapporterte data for vibrasjonsnivå har en typisk statistisk spredning (standardavvik) på 1,5 m/s².

Godkjente batteriladere til produktet

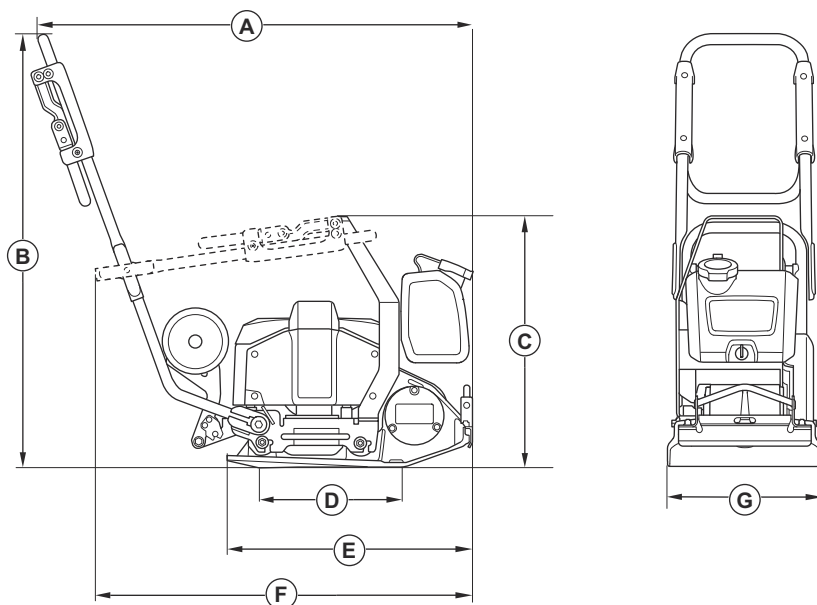
Batterilader	QC330	QC500
Nettspenning, V	100–240	100–240
Frekvens, Hz	50–60	50–60
Effekt, W	330	500

Erklæring om støy og vibrasjoner

De oppgitte verdiene er innhentet ved laboratorietesting i samsvar med de nevnte direktivene eller standardene og er egnet for sammenligning med de oppgitte verdiene for andre produkter er testet i samsvar med de samme direktivene eller standardene. Disse oppgitte verdiene

er ikke egnet for bruk i risikovurderinger, og verdiene målt på individuelle arbeidsplasser kan være høyere. De faktiske eksponeringsverdiene og den faktiske risikoen som en enkeltbruker opplever, er unike og avhenger av måten brukeren jobber på, hvilket materiale produktet brukes med, så vel som av eksponeringstiden, den fysiske tilstanden til brukeren og tilstanden til produktet.

Produktmå



A	Lengde inkludert håndtak, mm/tommer	974/38,3
B	Håndtakshøyde, mm/tommer	968/38,1
C	Høyde med innfelt håndtak, mm/tommer	561/22,1
D	Kontaktområde for bunnplate, m ² /kv.ft.	0,093 / 1,001

E	Lengde på bunnplate, mm/tommer	550/21,7
F	Lengde med innfelt håndtak, mm/tommer	834/32,8
G	Bredde, mm/tommer	350/13,7

Innebygd tilkobling

Merk: Denne delen gjelder bare for produkter som leveres med innebygd tilkobling.

Radiospektrum for BLE-teknologi	
Frekvensbånd for verktøyet, GHz	2,402–2,480
Maksimal overføring av radiofrekvenseffekt, dBm/mW	0/1

Samsvarserklæring

EF-samsvarserklæring

Vi, **Husqvarna AB**, SE-561 82 Huskvarna, Sverige, tlf.:
+46-36-146500, erklærer på eget ansvar at produktet:

Beskrivelse	Fremovergående platekompaktor
Merke	Husqvarna
Type/modell	LF 60i LAT
ID	Serienumre datert 2024 og senere

fullstendig overholder følgende EU-direktiver og
-forskrifter:

Direktiv/regulering	Beskrivelse
2006/42/EC	«angående maskiner»
2000/14/EC	«angående utendørsstøy»
2014/53/EU	«angående radioutstyr»
2011/65/EU	«angående restriksjoner for farlige stoffer»

og at følgende harmoniserte standarder og/eller tekniske
spesifikasjoner er anvendt:

EN ISO 12100:2010

EN 62841-1:2015+AC:2015

EN 500-1:2006+A1:2009

EN 500-4:2011

EN 55014-1:2017+A11:2020

EN 55014-2:1997+A1:2001+A2:2008+AC:1997

ETSI EN 300 328 V2.2.2

ETSI EN 301 489-1 V2.2.3

ETSI EN 301 489-17 V3.3.1

EN IEC 63000:2018

Kontrollorgan: 0404, SMP Svensk Maskinprovning AB,
Box 4053, SE-904 32 Umeå, Sweden, har sertifisert
samsvar med rådsdirektiv 2000/14/EC, prosedyre for
samsvarsvurdering: Vedlegg VI.

For informasjon som gjelder støyutslipp, kan du se
kapittelet *Tekniske data på side 20*.

Partille, 2024-02-13



Martin Huber

FoU-direktør, Betongoverflater og -gulv
Husqvarna AB, Bygg og anleggsdivisjon
Ansvarlig for teknisk dokumentasjon

Registrerte varemerker

Bluetooth[®]-ordmerket og -logoene er registrerte varemerker for *Bluetooth SIG, inc.*, og bruk av slike merker fra Husqvarna skjer under lisens.

Husqvarna®

www.husqvarnaconstruction.com

Originale instruksjoner



1143935-21



2024-02-19