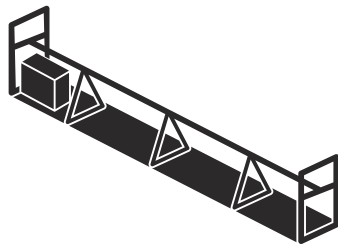




Husqvarna®



BT 90

Περιεχόμενα

Εισαγωγή.....	2	Μεταφορά, αποθήκευση και απόρριψη.....	26
Ασφάλεια.....	5	Τεχνικά στοιχεία.....	28
Συναρμολόγηση.....	10	Δήλωση συμμόρφωσης.....	38
Λειτουργία.....	18	Δήλωση συμμόρφωσης.....	39
Συντήρηση.....	22	Εμπορικά σήματα.....	39
Επίλυση προβλημάτων.....	24		

Εισαγωγή

Περιγραφή προϊόντος

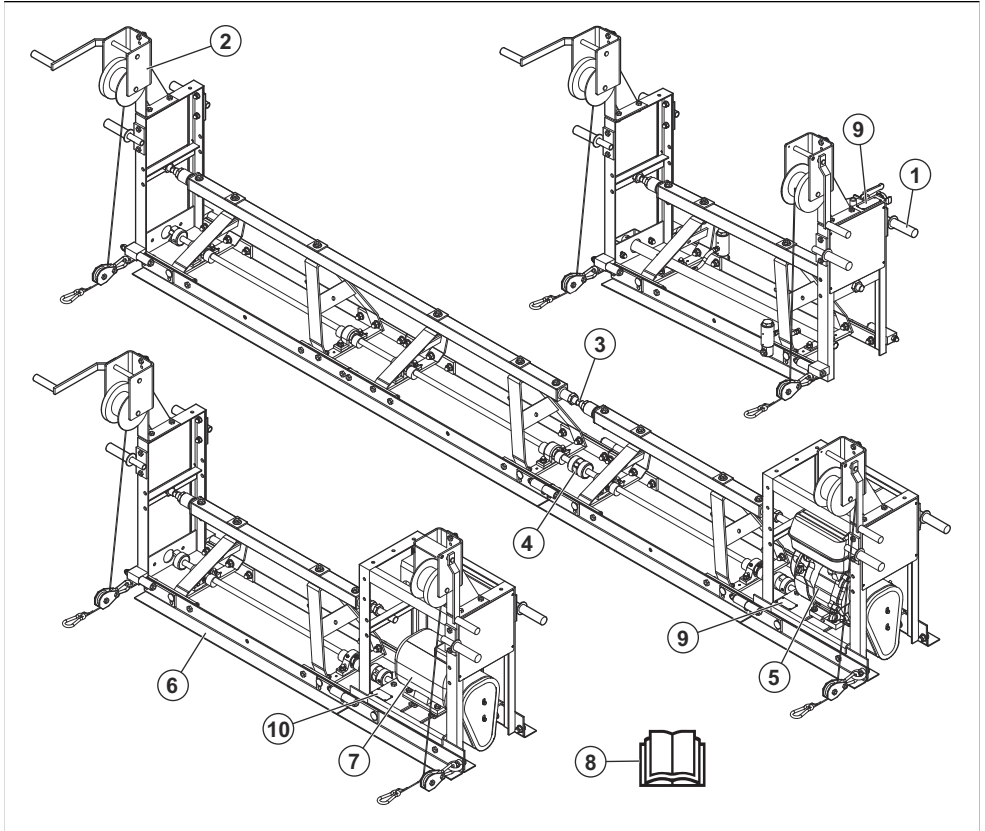
Το προϊόν είναι ένα αρθρωτό σύστημα δονητικής δοκού διαστρωτή για τοποθέτηση σκυροδέματος σε μεγάλες επιφάνειες. Τα μέρη δικτυωτού διαστρωτή είναι διαθέσιμα σε διαφορετικές διαστάσεις. Ο κοχλιωτός εντατήρας ρυθμίζει τη γωνία της επιφάνειας σκυροδέματος: επίπεδο, με γωνία στραμμένη προς τα πάνω ή με γωνία στραμμένη προς τα κάτω. Το προϊόν κινείται με ηλεκτρική (BT 90 E), βενζινοκίνητη (BT 90 G) ή πνευματική κινητήρια μονάδα (BT 90 P).

Προβλεπόμενη χρήση

Το προϊόν προορίζεται μόνο για επαγγελματική χρήση. Το προϊόν χρησιμοποιείται για συμπίεση σκυροδέματος, καθώς και για οριζοντίωση και εξομάλυνση σκυροδετημένων επιφανειών. Παραδείγματα τέτοιων εργασιών είναι δάπεδα από σκυρόδεμα, δρόμοι κυκλοφορίας και γέφυρες.

Μην χρησιμοποιείτε το προϊόν για άλλες εργασίες.

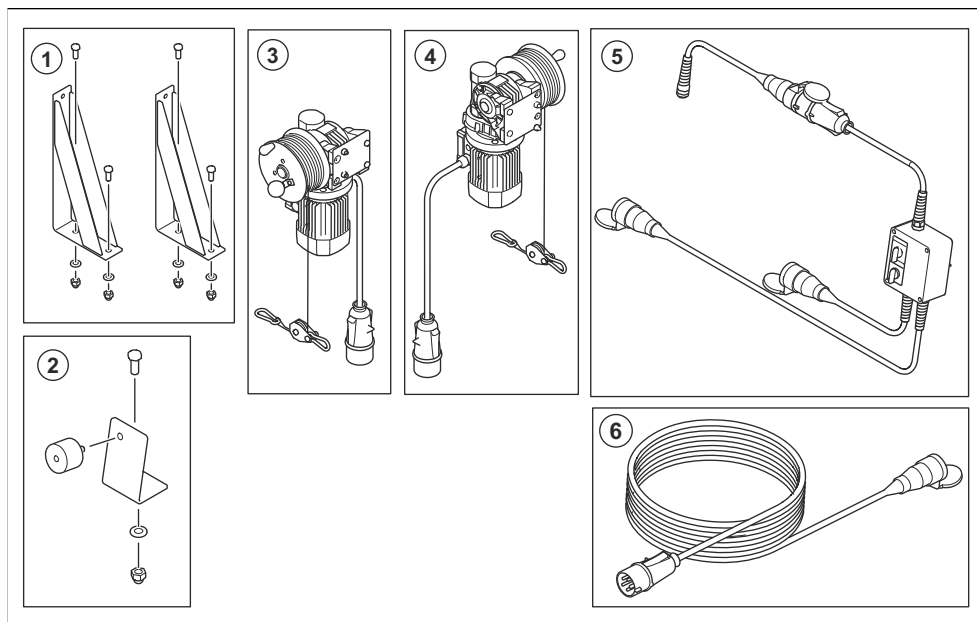
Επισκόπηση προϊόντος



1. Λαβή
2. Βαρούλκο
3. Κοχλιωτός εντατήρας
4. Σύνδεσμος
5. Κινητήρας (BT 90 G)

6. Τμήμα δικτυωτού διαστρωτή
7. Μοτέρ (BT 90 E)
8. Εγχειρίδιο χρήσης
9. Πινακίδα στοιχείων μηχανήματος
10. Πινακίδα ονομαστικών τιμών

Επισκόπηση ηλεκτρικών βαρούλκων



1. Πλάκες συναρμολόγησης για τα EWL και EWR, συμπεριλαμβανομένων των βιδών, των ροδελών και των παξιμαδιών
2. Κιτ συγκροτήματος πλακέτας ελέγχου (πλάκες, βίδα, παξιμάδι, ροδέλα, στήριγμα)
3. Αριστερό ηλεκτρικό βαρούλκο (EWL)
4. Δεξί ηλεκτρικό βαρούλκο (EWR)
5. Πλακέτα ελέγχου και ελαστικός αποσβεστήρας
6. Κιτ επέκτασης (μήκος 10 m) για σύνδεση του EW με την πλακέτα ελέγχου

Σύμβολα στο προϊόν



ΠΡΟΕΙΔΟΠΟΙΗΣΗ: Αυτό το προϊόν μπορεί να είναι επικίνδυνο και να προκαλέσει σοβαρό τραυματισμό ή θάνατο του χειριστή ή άλλων ατόμων. Να είστε προσεκτικοί και να χρησιμοποιείτε το προϊόν σωστά.



Διαβάστε προσεκτικά το εγχειρίδιο και βεβαιωθείτε ότι έχετε κατανοήσει τις οδηγίες προτού χρησιμοποιήσετε το προϊόν.



Να χρησιμοποιείτε προστατευτικά ακοής.



Πρέπει να χρησιμοποιείτε προστατευτικά γάντια.



Μην πλησιάζετε κανένα μέλος του σώματός σας στα περιστρεφόμενα εξαρτήματα.



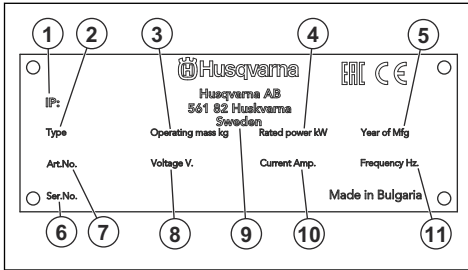
Καύσιμο: Αμόλυβδη βενζίνη με μέγιστη περιεκτικότητα σε αιθανόλη 10%.



Αυτό το προϊόν συμμορφώνεται με τις ισχύουσες οδηγίες της Ε.Κ.

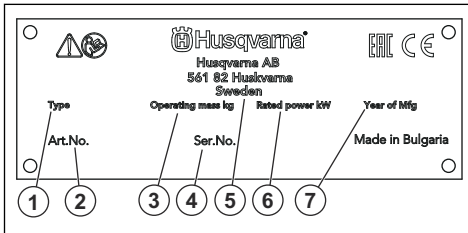
Περιεχόμενα Άλλα σύμβολα/σήματα που υπάρχουν στο προϊόν αναφέρονται σε ειδικές απαιτήσεις πιστοποίησης για ορισμένες αγορές.

Πινάκιδα στοιχείων μηχανήματος



1. Κατηγορία IP
2. Τύπος προϊόντος
3. Βάρος προϊόντος
4. Ονομαστική ισχύς
5. Έτος παραγωγής
6. Αριθμός σειράς
7. Αριθμός προϊόντος
8. Τάση, V
9. Κατασκευαστής
10. Ένταση ρεύματος, A
11. Συχνότητα, Hz

Πινάκιδα στοιχείων μηχανήματος



1. Τύπος προϊόντος
2. Αριθμός προϊόντος
3. Βάρος προϊόντος
4. Αριθμός σειράς
5. Κατασκευαστής
6. Ονομαστική ισχύς
7. Έτος παραγωγής

Ζημιά στο προϊόν

Δεν φέρουμε ευθύνη για ζημιές στο προϊόν μας εάν:

- Το προϊόν έχει επισκευαστεί λανθασμένα.
- Το προϊόν έχει επισκευαστεί με εξαρτήματα που δεν προέρχονται από τον κατασκευαστή ή που δεν έχουν εγκριθεί από τον κατασκευαστή.
- Το προϊόν διαθέτει ένα αξεσουάρ που δεν προέρχεται από τον κατασκευαστή ή που δεν έχει εγκριθεί από τον κατασκευαστή.
- Το προϊόν δεν έχει επισκευαστεί σε εγκεκριμένο κέντρο σέρβις ή από εγκεκριμένη αρχή.

Ασφάλεια

Ορισμοί για την ασφάλεια

Για την επισήμανση ειδικών σημαντικών τμημάτων του εγχειριδίου χρησιμοποιούνται προειδοποιήσεις, συστάσεις προσοχής και σημειώσεις.



ΠΡΟΕΙΔΟΠΟΙΗΣΗ: Χρησιμοποιείται όταν υπάρχει κίνδυνος τραυματισμού ή θανάτου του χειριστή ή άλλων παριστάμενων ατόμων, αν δεν τηρηθούν οι οδηγίες που παρέχονται στο εγχειρίδιο.



ΠΡΟΣΟΧΗ: Χρησιμοποιείται όταν υπάρχει κίνδυνος πρόκλησης ζημιάς στο προϊόν, σε άλλα υλικά ή στον παρακείμενο χώρο, αν δεν τηρηθούν οι οδηγίες που παρέχονται στο εγχειρίδιο.

Περιεχόμενα Χρησιμοποιείται για παροχή περισσότερων πληροφοριών, οι οποίες χρειάζονται σε μια δεδομένη κατάσταση.

Γενικές οδηγίες ασφαλείας



ΠΡΟΕΙΔΟΠΟΙΗΣΗ: Προτού χρησιμοποιήσετε το προϊόν, διαβάστε τις παρακάτω προειδοποιητικές οδηγίες.

- Αυτό το προϊόν είναι ένα επικίνδυνο εργαλείο εάν δεν είστε προσεκτικοί ή δεν το χρησιμοποιείτε σωστά. Αυτό το προϊόν μπορεί να προκαλέσει σοβαρό τραυματισμό ή θάνατο του χειριστή ή άλλων ατόμων. Προτού χρησιμοποιήσετε το προϊόν, πρέπει να διαβάσετε και να κατανοείτε τα περιεχόμενα του παρόντος εγχειριδίου χρήσης.

- Αυτό το προϊόν δεν προορίζεται για χρήση από άτομα (συμπεριλαμβανομένων των παιδιών) με μειωμένες σωματικές, αισθητήριες ή νοητικές ικανότητες ή από άτομα με έλλειψη γνώσεων και εμπειρίας.
- Φυλάξτε όλες τις προειδοποιήσεις και τις οδηγίες.
- Τηρείτε όλους τους ισχύοντες νόμους και κανονισμούς.
- Ο χειριστής και ο εργοδότης του χειριστή πρέπει να γνωρίζουν και να αποφεύγουν τους κινδύνους κατά τη λειτουργία του προϊόντος.
- Μην επιτρέπεται σε κανένα άτομο να χρησιμοποιήσει το προϊόν, παρά μόνο αν έχει διαβάσει και κατανοήσει τα περιεχόμενα του χειριδίου χρήσης.
- Μην χρησιμοποιείτε το προϊόν αν δεν έχετε λάβει σχετική εκπαίδευση πριν από τη χρήση. Βεβαιωθείτε ότι όλοι οι χειριστές λαμβάνουν σχετική εκπαίδευση.
- Μην επιτρέψετε σε παιδιά να χρησιμοποιήσουν το προϊόν.
- Να επιτρέπεται μόνο σε εγκεκριμένα πρόσωπα να χειρίζονται το προϊόν.
- Ο χειριστής είναι υπεύθυνος για τυχόν ατυχήματα που ενδέχεται να προκληθούν σε άλλα άτομα ή στην περιουσία τους.
- Μην χρησιμοποιείτε το προϊόν, αν είστε κουρασμένοι, άρρωστοι ή υπό την επήρεια αλκοόλ, ναρκωτικών ή φαρμάκων.
- Πρέπει πάντα να προσέχετε και να χρησιμοποιείτε την κοινή λογική.
- Αυτό το προϊόν παράγει ηλεκτρομαγνητικό πεδίο κατά τη λειτουργία του. Το πεδίο αυτό, υπό ορισμένες συνθήκες, μπορεί να προκαλέσει παρεμβολές σε ενεργά ή παθητικά ιατρικά εμφυτεύματα. Για να μειωθεί ο κίνδυνος σοβαρού τραυματισμού ή θανάτου, συνιστούμε στα άτομα με ιατρικά εμφυτεύματα να συμβουλευθούν τον θεράποντα ιατρό τους και τον κατασκευαστή του ιατρικού εμφυτεύματος, προτού θέσουν το προϊόν σε λειτουργία.
- Να διατηρείτε το προϊόν καθαρό. Βεβαιωθείτε ότι μπορείτε να διαβάσετε καθαρά τις ενδείξεις και τα σήματα.
- Μην χρησιμοποιείτε το προϊόν, αν έχει υποστεί ζημιά.
- Μην κάνετε τροποποιήσεις σε αυτό το προϊόν.
- Μην χρησιμοποιείτε το προϊόν, εάν υπάρχει πιθανότητα να έχουν εκτελέσει άλλα άτομα τροποποιήσεις στο προϊόν.
- Μην χρησιμοποιείτε το προϊόν χωρίς να έχουν τοποθετηθεί όλα τα προστατευτικά καλύμματα.
- Χρησιμοποιείτε ατομικό προστατευτικό εξοπλισμό. Ανατρέξτε στην ενότητα *Προσωπικός εξοπλισμός προστασίας στη σελίδα 8*.
- Βεβαιωθείτε ότι στην περιοχή εργασίας βρίσκονται μόνο εξουσιοδοτημένα άτομα.
- Διατηρείτε την περιοχή εργασίας καθαρή και φωτεινή.
- Βεβαιωθείτε ότι πατάτε σταθερά και με ασφάλεια κατά τη διάρκεια της λειτουργίας.
- Βεβαιωθείτε ότι δεν υπάρχουν κίνδυνοι πτώσης από ύψος για εσάς ή για το προϊόν.
- Βεβαιωθείτε ότι δεν υπάρχει γράσο ή λάδι πάνω στη λαβή.
- Μην χρησιμοποιείτε το προϊόν σε περιοχές όπου μπορεί να προκληθεί πυρκαγιά ή έκρηξη.
- Το προϊόν μπορεί να προκαλέσει την εκτίναξη αντικειμένων με μεγάλη ταχύτητα. Βεβαιωθείτε ότι όλα τα άτομα στην περιοχή εργασίας χρησιμοποιούν εγκεκριμένο προσωπικό εξοπλισμό προστασίας. Απομακρύνετε τα ελεύθερα αντικείμενα από την περιοχή εργασίας.
- Προτού απομακρυνθείτε από το προϊόν, σβήστε τον κινητήρα και βεβαιωθείτε ότι δεν υπάρχει κίνδυνος ακούσιας εκκίνησης.
- Πρέπει να προσέχετε να μην πιαστούν ρούχα, μακριά μαλλιά ή κοσμήματα στα κινούμενα εξαρτήματα.
- Μην κάθεστε επάνω στο προϊόν.
- Μην χτυπάτε το προϊόν.
- Πρέπει πάντα να χειρίζεστε το προϊόν κρατώντας το μπροστά σας και με τα χέρια σας στη λαβή.
- Μην χρησιμοποιείτε το προϊόν κοντά σε ηλεκτρικά καλώδια. Το προϊόν δεν έχει ηλεκτρική μόνωση και μπορεί να προκληθεί τραυματισμός ή θάνατος.
- Προτού χρησιμοποιήσετε το προϊόν, μάθετε εάν υπάρχουν κρυμμένα σύρματα, καλώδια και σωλήνες στον χώρο εργασίας. Εάν το προϊόν προσκρούσει σε ένα κρυμμένο αντικείμενο, σβήστε αμέσως τον κινητήρα και εξετάστε το προϊόν και το αντικείμενο. Μην αρχίσετε να χρησιμοποιείτε το προϊόν ξανά, μέχρι να βεβαιωθείτε ότι είναι ασφαλές να συνεχίσετε.

Ασφάλεια κραδασμών



ΠΡΟΕΙΔΟΠΟΙΗΣΗ: Προτού χρησιμοποιήσετε το προϊόν, διαβάστε τις παρακάτω προειδοποιητικές οδηγίες.

- Κατά τη διάρκεια της λειτουργίας του προϊόντος, μεταφέρονται κραδασμοί από το προϊόν στον χειριστή. Η τακτική και συχνή λειτουργία του προϊόντος μπορεί να προκαλέσει τραυματισμό ή να αυξήσει τη σοβαρότητα τραυματισμού του χειριστή από κραδασμούς. Τραυματισμού μπορεί να προκύψουν στα δάκτυλα, τα χέρια, τους καρπούς, τους βραχίονες, τους ώμους, ή/και τα νεύρα και την κυκλοφορία αίματος ή άλλα μέρη του σώματος. Οι

Οδηγίες ασφαλείας για τη λειτουργία



ΠΡΟΕΙΔΟΠΟΙΗΣΗ: Προτού χρησιμοποιήσετε το προϊόν, διαβάστε τις παρακάτω προειδοποιητικές οδηγίες.

- Βεβαιωθείτε ότι γνωρίζετε πώς να σταματήσετε τον κινητήρα γρήγορα σε περίπτωση έκτακτης ανάγκης.
- Ο χειριστής πρέπει να διαθέτει τη σωματική δύναμη που απαιτείται για την ασφαλή λειτουργία του προϊόντος.

τραυματισμοί μπορεί να προκαλέσουν εξασθένιση ή/και να είναι μόνιμοι, και μπορεί να αυξηθούν σταδιακά κατά τη διάρκεια εβδομάδων, μηνών ή ετών. Πιθανοί τραυματισμοί περιλαμβάνουν ζημιά στην κυκλοφορία του αίματος, το νευρικό σύστημα, τις αρθρώσεις και άλλες δομές του σώματος.

- Τα συμπτώματα μπορεί να εμφανιστούν κατά τη λειτουργία του προϊόντος ή άλλη στιγμή. Εάν εμφανίσετε συμπτώματα και συνεχίσετε να χρησιμοποιείτε το προϊόν, τα συμπτώματα μπορεί να αυξηθούν ή να καταστούν μόνιμα. Αν εμφανιστούν αυτά ή άλλα συμπτώματα, αναζητήστε ιατρική βοήθεια:

- Μούδιασμα, απώλεια αισθήσεων, τιμπήματα, σουβιές, πόνος, αίσθημα καύσου, σφυροκόπημα, ακαμψία, αδελγότητα, απώλεια δύναμης, αλλαγές στο χρώμα του δέρματος ή δερματική πάθηση.
- Τα συμπτώματα μπορεί να αυξηθούν σε χαμηλές θερμοκρασίες. Φοράτε ζεστά ρούχα και κρατάτε τα χέρια σας ζεστά και στεγνά όταν χρησιμοποιείτε το προϊόν σε ψυχρό περιβάλλον.
- Πραγματοποιείτε συντήρηση και χρησιμοποιείτε το προϊόν όπως αναγράφεται στο εγχειρίδιο χρήσης, για να διατηρηθεί η σωστή στάθμη κραδασμών.
- Καθοδηγήστε προσεκτικά το προϊόν να εκτελέσει την εργασία. Μην απρώχνετε το προϊόν με δύναμη. Κρατήστε καλά το προϊόν από τις λαβές, αλλά βεβαιωθείτε ότι μπορείτε να ελέγξετε το προϊόν και να το χρησιμοποιήσετε με ασφάλεια. Μην πιέζετε τις λαβές στους θερματικούς αναστολείς περισσότερο από όσο χρειάζεται.
- Κρατήστε τα χέρια σας πάνω στη λαβή ή τις λαβές μόνο.
- Σταματήστε αμέσως το προϊόν εάν παρουσιαστούν ξαφνικά ισχυροί κραδασμοί. Μην συνεχίσετε τη χρήση προτού αντιμετωπιστεί η αιτία των αυξημένων κραδασμών.

Ασφάλεια από τη σκόνη



ΠΡΟΕΙΔΟΠΟΙΗΣΗ: Προτού χρησιμοποιήσετε το προϊόν, διαβάστε τις παρακάτω προειδοποιητικές οδηγίες.

- Η λειτουργία του προϊόντος μπορεί να προκαλέσει σκόνη στον αέρα. Η σκόνη μπορεί να προκαλέσει σοβαρό τραυματισμό και μόνιμα προβλήματα υγείας. Η σκόνη πυριτίας θεωρείται ως επιβλαβής από διάφορες αρχές. Αυτά είναι παραδείγματα τέτοιων προβλημάτων υγείας:
 - Θανατηφόρες νόσοι των πνευμόνων, όπως η χρόνια βρογχίτιδα, πυριτίαση και πνευμονική ίνωση
 - Καρκίνος
 - Γενετικές ανωμαλίες
 - Φλεγμονή δέρματος
- Χρησιμοποιείτε το σωστό εξοπλισμό για να μειώσετε την ποσότητα της σκόνης και του καπνού στον

αέρα και να μειώσετε τη σκόνη στον εξοπλισμό εργασίας, τις επιφάνειες, τα ρούχα και τα μέρη του σώματος. Παραδείγματα συστημάτων ελέγχου είναι τα συστήματα συλλογής σκόνης και ο ψεκασμός νερού για τη δέσμευση της σκόνης. Μειώστε τη σκόνη στην πηγή, όπου είναι δυνατόν. Βεβαιωθείτε ότι ο εξοπλισμός έχει εγκατασταθεί σωστά και εκτελείται τακτική συντήρηση.

- Χρησιμοποιείτε εγκεκριμένη αναπνευστική προστασία. Βεβαιωθείτε ότι η αναπνευστική προστασία ισχύει για τα επικίνδυνα υλικά στην περιοχή εργασίας.
- Βεβαιωθείτε ότι στην περιοχή εργασίας υπάρχει επαρκής ροή αέρα.
- Αν είναι δυνατόν, οδηγήστε τα καυσαέρια της εξάτμισης σε σημείο που δεν μπορεί να προκαλέσει την είσοδο σκόνης στον αέρα.

Ασφάλεια από τις αναθυμιάσεις της εξάτμισης



ΠΡΟΕΙΔΟΠΟΙΗΣΗ: Προτού χρησιμοποιήσετε το προϊόν, διαβάστε τις παρακάτω προειδοποιητικές οδηγίες.

- Οι αναθυμιάσεις της εξάτμισης από τον κινητήρα περιέχουν μονοξειδίο του άνθρακα, ένα άοσμο, δηλητηριώδες και ιδιαίτερα επικίνδυνο αέριο. Η εισπνοή μονοξειδίου του άνθρακα μπορεί να προκαλέσει θάνατο. Επειδή το μονοξειδίο του άνθρακα είναι άοσμο και άορατο, δεν είναι δυνατόν να το αντιληφθείτε. Ένα πρόωρο σύμπτωμα της δηλητηρίασης από μονοξείδιο του άνθρακα είναι η ζάλη, αλλά η επαρκής ποσότητα ή συγκέντρωση μονοξειδίου του άνθρακα μπορεί να προκαλέσει απώλεια συνείδησης, ειδικά σε κλειστό χώρο ή σε χώρο χωρίς επαρκή αερισμό.
- Οι αναθυμιάσεις της εξάτμισης περιέχουν επίσης άκαυτους υδρογονάνθρακες, συμπεριλαμβανομένου του βενζολίου. Η μακροχρόνια εισπνοή μπορεί να προκαλέσει προβλήματα υγείας.
- Οι αναθυμιάσεις της εξάτμισης που μπορείτε να δείτε ή να μυρίσετε περιέχουν επίσης μονοξείδιο του άνθρακα.
- Μην χρησιμοποιείτε ένα προϊόν με κινητήρα εσωτερικής καύσης σε εσωτερικό χώρο ή σε περιοχές που δεν έχουν επαρκή ροή αέρα.
- Μην εισπνέετε τις αναθυμιάσεις της εξάτμισης.
- Βεβαιωθείτε ότι η ροή αέρα στον χώρο εργασίας είναι επαρκής. Αυτό είναι ιδιαίτερα σημαντικό όταν χρησιμοποιείτε το προϊόν σε τάφρους ή άλλες μικρές περιοχές εργασίας όπου μπορεί εύκολα να συγκεντρωθούν οι αναθυμιάσεις της εξάτμισης.

Ασφάλεια έναντι του θορύβου



ΠΡΟΕΙΔΟΠΟΙΗΣΗ: Προτού χρησιμοποιήσετε το προϊόν, διαβάστε τις παρακάτω προειδοποιητικές οδηγίες.

- Τα υψηλά επίπεδα θορύβου και η μακροχρόνια έκθεση στον θόρυβο μπορεί να προκαλέσει απώλεια ακοής λόγω του θορύβου.
- Για να διατηρήσετε το επίπεδο του θορύβου στο ελάχιστο, εκτελείτε εργασίες συντήρησης και χρησιμοποιείτε το προϊόν όπως περιγράφεται στο εγχειρίδιο χρήσης.
- Εξετάστε τον σιγαστήρα για ζημιά. Βεβαιωθείτε ότι η εξάτμιση (σιγαστήρας) έχει στερεωθεί σωστά στο προϊόν.
- Χρησιμοποιείτε εγκεκριμένη προστασία ακοής κατά τη χρήση του προϊόντος.
- Έχετε τον νου σας μήπως ακούσετε προειδοποιητικά σήματα και φωνές όταν χρησιμοποιείτε προστατευτικά ακοής. Αφαιρέστε τα προστατευτικά ακοής όταν το προϊόν έχει σταματήσει, εκτός εάν τα προστατευτικά ακοής είναι απαραίτητα για το επίπεδο θορύβου στον χώρο εργασίας.

Προσωπικός εξοπλισμός προστασίας



ΠΡΟΕΙΔΟΠΟΙΗΣΗ: Προτού χρησιμοποιήσετε το προϊόν, διαβάστε τις παρακάτω προειδοποιητικές οδηγίες.

- Όταν χρησιμοποιείτε το προϊόν, να φοράτε πάντα εγκεκριμένο προσωπικό εξοπλισμό προστασίας. Ο προσωπικός εξοπλισμός προστασίας δεν μπορεί να εξαλείψει τον κίνδυνο τραυματισμών, ωστόσο μειώνει τη σοβαρότητά τους σε περίπτωση ατυχήματος. Ο αντιπρόσωπος θα σας βοηθήσει να επιλέξετε τον σωστό προσωπικό εξοπλισμό προστασίας.
- Ελέγχετε τακτικά την κατάσταση του προσωπικού εξοπλισμού προστασίας σας.
- Να χρησιμοποιείτε εγκεκριμένο κράνος προστασίας.
- Χρησιμοποιήστε εγκεκριμένα προστατευτικά ακοής.
- Χρησιμοποιείτε εγκεκριμένη αναπνευστική προστασία.
- Χρησιμοποιείτε εγκεκριμένη προστασία των ματιών με πλευρική προστασία.
- Χρησιμοποιείτε προστατευτικά γάντια.
- Χρησιμοποιείτε μπότες με ασάλινο κάλυμμα για τα δάχτυλα και αντιολισθητική σόλα.
- Χρησιμοποιείτε εγκεκριμένα ρούχα εργασίας ή ισοδύναμα στενά ρούχα με μακριά μανίκια και μακριά μπατζάκια.

Πυροσβεστήρας

- Κατά τη λειτουργία, πρέπει να υπάρχει σε μικρή απόσταση πυροσβεστήρας.
- Χρησιμοποιείτε έναν πυροσβεστήρα σκόνης κατηγορίας "ABE" ή πυροσβεστήρα διοξειδίου του άνθρακα τύπου "NA".

Συσκευές ασφαλείας στο προϊόν



ΠΡΟΕΙΔΟΠΟΙΗΣΗ: Προτού χρησιμοποιήσετε το προϊόν, διαβάστε τις παρακάτω προειδοποιητικές οδηγίες.

- Μην χρησιμοποιείτε το προϊόν εάν οι διατάξεις ασφαλείας δεν είναι σε καλή κατάσταση λειτουργίας.
- Κάντε καθημερινά έλεγχο των διατάξεων ασφαλείας. Εάν οι διατάξεις ασφαλείας σας δεν είναι σε καλή κατάσταση λειτουργίας ή έχουν υποστεί ζημιά, απευθυνθείτε στον αντιπρόσωπο σέρβις Husqvarna.
- Μην κάνετε τροποποιήσεις στις συσκευές ασφαλείας

Ασφάλεια καύσιμου



ΠΡΟΕΙΔΟΠΟΙΗΣΗ: Προτού χρησιμοποιήσετε το προϊόν, διαβάστε τις παρακάτω προειδοποιητικές οδηγίες.

- Το καύσιμο είναι εύφλεκτο και οι αναθυμιάσεις του είναι εκρηκτικές. Να είστε προσεκτικοί με το καύσιμο για την αποφυγή τραυματισμού, πυρκαγιάς και έκρηξης.
- Μην εισπνέετε τις αναθυμιάσεις καυσίμων. Οι αναθυμιάσεις καυσίμων είναι δηλητηριώδεις και μπορεί να προκαλέσουν τραυματισμό. Βεβαιωθείτε ότι υπάρχει επαρκής ροή αέρα.
- Μην αφαιρείτε ποτέ την τάπα του ντεπόζιτου καυσίμου και μην γεμίζετε το ντεπόζιτο καυσίμου όταν ο κινητήρας είναι σε λειτουργία.
- Βεβαιωθείτε ότι ο κινητήρας έχει κρυώσει πριν από τον ανεφοδιασμό.
- Μην ανεφοδιάζετε με καύσιμα σε εσωτερικό χώρο. Η ανεπαρκής ροή αέρα μπορεί να προκαλέσει τραυματισμό ή θάνατο λόγω ασφυξίας ή δηλητηρίασης από μονοξείδιο του άνθρακα.
- Μην καπνίζετε κοντά στο καύσιμο ή τον κινητήρα.
- Μην τοποθετείτε καυτά αντικείμενα κοντά στο καύσιμο ή τον κινητήρα.
- Μην γεμίζετε το ντεπόζιτο με καύσιμο κοντά σε σπithές ή φλόγες.
- Πριν από τον ανεφοδιασμό, ανοίξτε αργά την τάπα του ντεπόζιτου καυσίμου και εκτονώστε προσεκτικά την πίεση.
- Εάν το καύσιμο έρθει σε επαφή με το δέρμα, μπορεί να προκληθεί τραυματισμός. Αν χύσετε καύσιμο στο δέρμα σας, χρησιμοποιήστε σαπούνι και νερό για να αφαιρέσετε το καύσιμο.
- Εάν χύσετε καύσιμο στα ρούχα σας, αλλάξτε τα αμέσως.
- Μην γεμίζετε ποτέ εντελώς το ντεπόζιτο καυσίμου. Η υψηλή θερμοκρασία προκαλεί διαστολή του καυσίμου. Πρέπει να αφήνετε κενό στο πάνω μέρος του ντεπόζιτου καυσίμου.
- Να σφίγγετε πλήρως την τάπα του ντεπόζιτου καυσίμου. Αν η τάπα του ντεπόζιτου καυσίμου δεν είναι σφιγμένη, υπάρχει κίνδυνος πυρκαγιάς.

- Πριν από την εκκίνηση του προϊόντος, μετακινήστε το προϊόν σε απόσταση τουλάχιστον 3 m/10 ft από το σημείο ανεφοδιασμού.
- Μην θέτετε το προϊόν σε λειτουργία, εάν υπάρχει καύσιμο ή λάδι κινητήρα στο προϊόν. Αφαιρέστε το ανεπιθύμητο καύσιμο και λάδι κινητήρα και αφήστε το προϊόν να στεγνώσει πριν από την εκκίνηση του κινητήρα.
- Εξετάζετε τακτικά τον κινητήρα για διαρροές. Αν υπάρχουν διαρροές στο σύστημα καυσίμου, μην εκκινείτε τον κινητήρα μέχρι να διορθωθεί η αιτία των διαρροών.
- Μην χρησιμοποιείτε τα δάκτυλά σας για να ελέγξετε τον κινητήρα για διαρροές.
- Πρέπει να αποθηκεύετε το καύσιμο μόνο σε εγκατεστημένα δοχεία.
- Όταν το προϊόν και το καύσιμο είναι αποθηκευμένα, βεβαιωθείτε ότι το καύσιμο και οι αναθυμιάσεις καυσίμου δεν μπορούν να προκαλέσουν ζημιά.
- Πρέπει να αδειάζετε το καύσιμο σε κατάλληλο δοχείο, σε εξωτερικό χώρο και μακριά από σπινθήρες και φλόγες.

Ασφάλεια με το ηλεκτρικό ρεύμα



ΠΡΟΕΙΔΟΠΟΙΗΣΗ: Προτού χρησιμοποιήσετε το προϊόν, διαβάστε τις παρακάτω προειδοποιητικές οδηγίες.

- Το φως πρέπει να συμφωνεί με την έξοδο ισχύος. Μην κάνετε τροποποιήσεις στο φως. Μην χρησιμοποιείτε βύσματα προσαρμογών με γειωμένα προϊόντα. Τα φως χωρίς τροποποιήσεις και οι σωστές έξοδοι ισχύος μειώνουν τον κίνδυνο ηλεκτροπληξίας.
- Μην τραβάτε το καλώδιο τροφοδοσίας για να μετακινήσετε το προϊόν.
- Για να αποσυνδέσετε το καλώδιο ρεύματος, τραβήξτε το φως. Μην τραβάτε το καλώδιο.
- Βεβαιωθείτε ότι το καλώδιο τροφοδοσίας δεν έχει μαγκωθεί σε πόρτες, φράκτες ή αντίστοιχα εμπόδια, κάτι που μπορεί να προκαλέσει ζημιά στο καλώδιο τροφοδοσίας.
- Ελέγξτε ότι το καλώδιο τροφοδοσίας και το φως είναι σε καλή κατάσταση και δεν έχουν ζημιά.
- Μην συνδέετε ένα κατεστραμμένο καλώδιο τροφοδοσίας στο προϊόν.
- Μην αγγίζετε το καλώδιο τροφοδοσίας αν υποστεί ζημιά κατά τη λειτουργία του προϊόντος. Αποσυνδέστε το καλώδιο τροφοδοσίας από την έξοδο ισχύος.
- Διατηρείτε το καλώδιο τροφοδοσίας μακριά από νερό, λάδι, αιχμηρά άκρα και κινούμενα εξαρτήματα.
- Διατηρείτε το προϊόν μακριά από βροχή και συνθήκες υγρασίας. Αν εισέλθει νερό στο προϊόν, αυξάνεται ο κίνδυνος ηλεκτροπληξίας.
- Αν το προϊόν λειτουργεί σε περιβάλλον με υγρασία, χρησιμοποιήστε τροφοδοτικό με RCD (διάταξη προστασίας ρεύματος διαρροής). Η διάταξη RCD μειώνει τον κίνδυνο ηλεκτροπληξίας.

Οδηγίες ασφαλείας για εύκαμπτους σωλήνες πεπιεσμένου αέρα



ΠΡΟΕΙΔΟΠΟΙΗΣΗ: Ένας μη στερεωμένος εύκαμπτος σωλήνας πεπιεσμένου αέρα μπορεί να μετακινηθεί τυχαία προς οποιαδήποτε κατεύθυνση και με δύναμη. Αν ο χειριστής ή τα παριστάμενα άτομα χτυπηθούν από εύκαμπτο σωλήνα πεπιεσμένου αέρα, υπάρχει κίνδυνος τραυματισμού ή θανάτου. Προτού χρησιμοποιήσετε το προϊόν, διαβάστε τις παρακάτω προειδοποιητικές οδηγίες.

- Ελέγξτε τον εύκαμπτο σωλήνα πεπιεσμένου αέρα και τους συνδέσμους για ζημιά. Τα εξαρτήματα που έχουν υποστεί ζημιά πρέπει να αντικαθίστανται αμέσως.
- Βεβαιωθείτε ότι όλοι οι σύνδεσμοι του εύκαμπτου σωλήνα πεπιεσμένου αέρα έχουν τοποθετηθεί σωστά.
- Βεβαιωθείτε ότι ο εύκαμπτος σωλήνας πεπιεσμένου αέρα έχει συνδεθεί σωστά.
- Μην πιάνετε τον εύκαμπτο σωλήνα πεπιεσμένου αέρα για να ανασηκώσετε ή να μετακινήσετε το προϊόν.
- Μην αποσυνδέτε εύκαμπτους σωλήνες πεπιεσμένου αέρα που βρίσκονται υπό πίεση. Προτού αποσυνδέσετε τον εύκαμπτο σωλήνα πεπιεσμένου αέρα, διακόψτε τη λειτουργία του αεροσυμπιεστή και χρησιμοποιήστε τη λειτουργία εκκίνησης και διακοπής λειτουργίας στο προϊόν για να εκτονώσετε την απομένουσα πίεση.
- Μην στρέφετε τη ροή αέρα προς την κατεύθυνση του σώματός σας ή προς άλλα άτομα. Ο αέρας μπορεί να περάσει στην κυκλοφορία του αίματος και να προκαλέσει θάνατο.
- Μην χρησιμοποιείτε πεπιεσμένο αέρα για να απομακρύνετε ρύπους από τα ρούχα σας.
- Εάν χρησιμοποιείτε αγκιστρωτούς συνδέσμους, τοποθετήστε πείρους ασφάλισης και χρησιμοποιήστε συρματόσχοινα ασφαλείας. Οι πείροι ασφάλισης και τα συρματόσχοινα ασφαλείας εμποδίζουν τις βλάβες στις συνδέσεις μεταξύ των εύκαμπτων σωλήνων πεπιεσμένου αέρα και μεταξύ των εύκαμπτων σωλήνων πεπιεσμένου αέρα και των εργαλείων.

Οδηγίες ασφαλείας για τη συντήρηση



ΠΡΟΕΙΔΟΠΟΙΗΣΗ: Προτού χρησιμοποιήσετε το προϊόν, διαβάστε τις παρακάτω προειδοποιητικές οδηγίες.

- Αν η συντήρηση δεν γίνεται σωστά και τακτικά, αυξάνεται ο κίνδυνος τραυματισμού και ζημιάς στο προϊόν.

- Χρησιμοποιείτε ατομικό προστατευτικό εξοπλισμό. Ανατρέξτε στην ενότητα *Προσωπικός εξοπλισμός προστασίας στη σελίδα 8*.
- Διακόψτε τη λειτουργία του κινητήρα και βεβαιωθείτε ότι όλα τα μέρη του προϊόντος έχουν κρυώσει πριν από οποιαδήποτε εργασία συντήρησης.
- Προτού εκτελέσετε εργασίες συντήρησης, καθαρίστε το προϊόν για να αφαιρέσετε επικίνδυνα υλικά.
- Αποσυνδέστε το καπάκι μπουζί προτού εκτελέσετε τις εργασίες συντήρησης.
- Οι αναθυμιάσεις της εξάτμισης από τον κινητήρα είναι καυτές και μπορεί να περιέχουν σπινθήρες. Μην θέσετε το προϊόν σε λειτουργία σε εσωτερικό χώρο ή κοντά σε εύφλεκτα υλικά.
- Να μην πραγματοποιείτε αλλαγές στο προϊόν. Οι τροποποιήσεις που δεν είναι εγκεκριμένες από τον κατασκευαστή, μπορεί να προκαλέσουν σοβαρό τραυματισμό ή θάνατο.
- Χρησιμοποιείτε πάντα γνήσια αξεσουάρ και ανταλλακτικά. Τα αξεσουάρ και τα ανταλλακτικά που

- δεν είναι εγκεκριμένα από τον κατασκευαστή, μπορεί να προκαλέσουν σοβαρό τραυματισμό ή θάνατο.
- Φροντίστε να αντικαθιστάτε τυχόν κατεστραμμένα, φθαρμένα ή σπασμένα εξαρτήματα.
- Πρέπει να εκτελείτε μόνο τις εργασίες συντήρησης που περιγράφονται σε αυτό το εγχειρίδιο χρήσης. Όλες οι υπόλοιπες εργασίες πρέπει να εκτελούνται από ένα εγκεκριμένο κέντρο σέρβις.
- Προτού εκκινήσετε τον κινητήρα μετά τη συντήρηση, αφαιρέστε όλα τα εργαλεία από το προϊόν. Τα χαλαρά εργαλεία ή εργαλεία συνδεδεμένα στα κινούμενα μέρη μπορεί να εκτιναχθούν και να προκαλέσουν τραυματισμό.
- Μετά τη συντήρηση, ελέγξτε τη στάθμη κραδασμών στο προϊόν. Εάν δεν είναι σωστή, απευθυνθείτε σε ένα εξουσιοδοτημένο κέντρο σέρβις.
- Φροντίστε να αναθέσετε τακτικά τη συντήρηση του προϊόντος σε ένα εγκεκριμένο κέντρο σέρβις.

Συναρμολόγηση

Εισαγωγή



ΠΡΟΕΙΔΟΠΟΙΗΣΗ: Προτού συναρμολογήσετε το προϊόν, διαβάστε και κατανοήστε το κεφάλαιο για την ασφάλεια.



ΠΡΟΣΟΧΗ: Οι κραδασμοί στο προϊόν μπορεί να προκαλέσουν χαλάρωση των τμημάτων δικτυωτού διαστρωτή. Αυτό προκαλεί ζημιά στον διαστρωτή. Σφίξτε ξανά τους συνδετήρες μετά από μερικά λεπτά λειτουργίας.

Περιεχόμενα Για τα παξιμάδια (A) και τις βίδες (B):
ροπή 81Nm για M12 κατηγορίας 8.8.

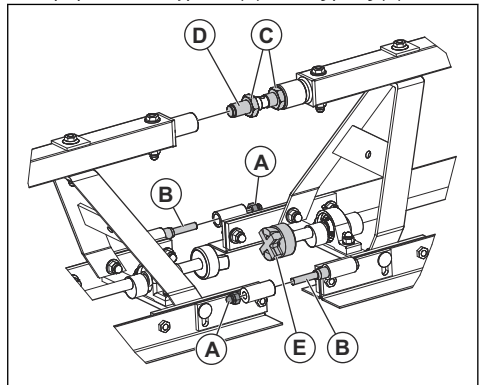
Περιεχόμενα Για τα παξιμάδια (C): Κλειδί 36 mm.

Τοποθέτηση των τμημάτων δικτυωτού διαστρωτή BT 90 E και BT 90 G

Για να αποφύγετε τους κραδασμούς, τοποθετήστε τα πιο κοντά τμήματα του δικτυωτού διαστρωτή κοντά στην κινητήρια μονάδα. Στη συνέχεια, τοποθετήστε τα πιο μακριά τμήματα του δικτυωτού διαστρωτή.

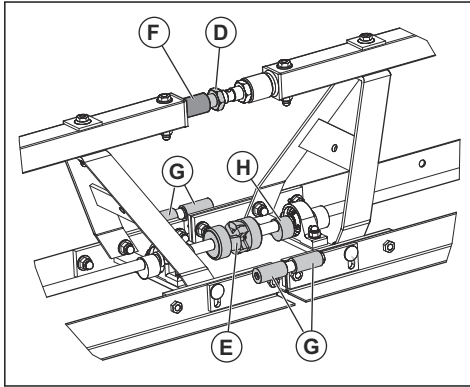
1. Τοποθετήστε τα τμήματα δικτυωτού διαστρωτή σε επίπεδο έδαφος.

2. Αφαιρέστε τα παξιμάδια (A) από τις βίδες (B).



3. Μετακινήστε τα παξιμάδια (C) κοντά στο κέντρο του μπουλονιού (D).
4. Βεβαιωθείτε ότι ο ελαστικός σταυρός στον σύνδεσμο (E) είναι σε καλή κατάσταση.

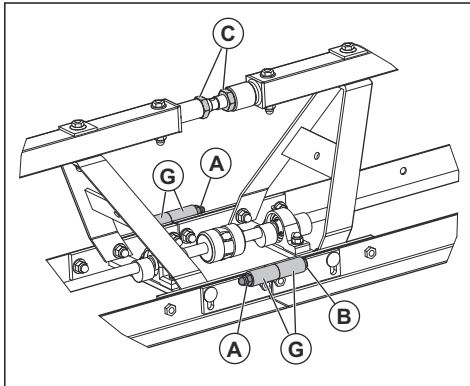
5. Μετακινήστε μαζί τα τμήματα δικτυωτού διαστρωτή, μέχρι το μπουλόνι (D) να περάσει μέσα στην υποδοχή (F).



6. Εισαγάγετε ένα κατασβίδι με το σωστό μέγεθος στην οπή του μπουλονιού (D). Περιστρέψτε με το κατασβίδι το μπουλόνι (D).

Περιεχόμενα Το μπουλόνι έχει δεξιόστροφο σπείρωμα.

7. Βεβαιωθείτε ότι τα βύσματα (G), οι σύνδεσμοι (E) και τα έκκεντρα στοιχεία (H) είναι ευθυγραμμισμένα.
8. Σφίξτε πλήρως το μπουλόνι (D).
9. Σφίξτε τα παξιμάδια (A) και τις βίδες (B) στα βύσματα (G) με 2 επίπεδα κλειδιά 19 mm.



10. Πραγματοποιήστε την απαραίτητη ρύθμιση γωνίας με το μπουλόνι (D).
11. Σφίξτε τα παξιμάδια (C) με ένα κλειδί 36 mm.

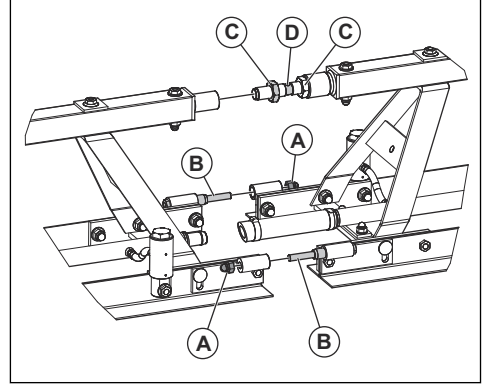
Τοποθέτηση των ακραίων τμημάτων

- Ακολουθήστε την ίδια διαδικασία όπως στην ενότητα *Τοποθέτηση των τμημάτων δικτυωτού διαστρωτή BT 90 E και BT 90 G στη σελίδα 10.*

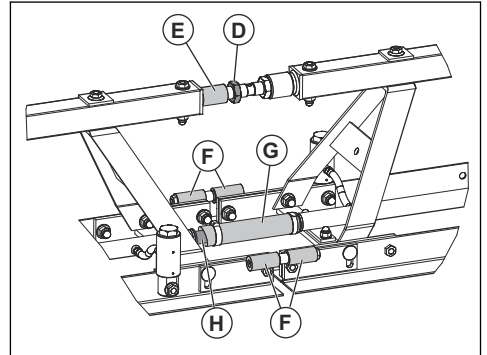
Τοποθέτηση των τμημάτων δικτυωτού διαστρωτή BT 90 P

Για να αποφύγετε τον συντονισμό, τοποθετήστε τα πιο κοντά τμήματα δικτυωτού διαστρωτή κοντά στην κινητήρια μονάδα, αν η διαμόρφωση του διαστρωτή το επιτρέπει. Στη συνέχεια, τοποθετήστε τα πιο μακριά τμήματα του δικτυωτού διαστρωτή.

- Τοποθετήστε τα τμήματα δικτυωτού διαστρωτή σε επίπεδο έδαφος.
- Αφαιρέστε τα παξιμάδια (A) από τις βίδες (B).



- Μετακινήστε τα παξιμάδια (C) κοντά στο κέντρο του μπουλονιού (D).
- Μετακινήστε μαζί τα τμήματα δικτυωτού διαστρωτή, μέχρι το μπουλόνι (D) να περάσει μέσα στην υποδοχή (E).



- Περιστρέψτε το μπουλόνι (D) με ένα κλειδί 36 mm.

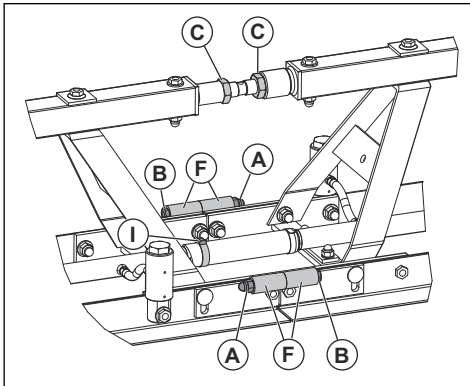
Περιεχόμενα Το μπουλόνι έχει δεξιόστροφο σπείρωμα.

- Βεβαιωθείτε ότι τα βύσματα (F) είναι ευθυγραμμισμένα.

b) Βεβαιωθείτε ότι ο ελαστικός σωλήνας (G) εισέρχεται στον σύνδεσμο αέρα (H) και ότι ο ελαστικός σωλήνας και ο σύνδεσμος αέρα ευθυγραμμίζονται.

6. Σφίξτε πλήρως το μπουλόνι (D).

7. Σφίξτε τα παξιμάδια (A) και τις βίδες (B) στα βύσματα (F) με δύο επίπεδα κλειδιά 19 mm.



8. Τοποθετήστε τον σφιγκτήρα (I) και σφίξτε τον με ένα κασαβίδι.

9. Πραγματοποιήστε την απαραίτητη ρύθμιση γωνίας με τον κοχλιωτό εντατήρα.

10. Σφίξτε τα παξιμάδια (C).

11. Αν χρησιμοποιείτε τμήμα δικτυωτού διαστρωτή 1 m και, αν είναι δυνατόν, τοποθετήστε το τμήμα κοντά στην κινητήρια μονάδα. Μην τοποθετείτε το τμήμα δικτυωτού διαστρωτή 1 m στο άκρο του προϊόντος.

Χρήση τμημάτων δικτυωτού διαστρωτή BT 90 P με μήκος μεγαλύτερο από 15 m/49 ft

Όταν χρησιμοποιείτε τμήματα δικτυωτού διαστρωτή BT 90 P που είναι μεγαλύτερα από 15 m/49 ft, πρέπει να τοποθετήσετε δύο κινητήριες μονάδες, μία σε κάθε άκρο των τμημάτων. Στη συνέχεια, πρέπει να συνδέσετε έναν αεροσυμπιεστή σε μία από τις κινητήριες μονάδες και έναν αεροσυμπιεστή στην άλλη κινητήρια μονάδα.

Αυτό είναι απαραίτητο για να διασφαλιστεί ότι όλα τα έμβολα θα λαμβάνουν επαρκή ροή αέρα ώστε να δονούνται σωστά. Διαφορετικά, ένα μέρος του BT 90 P δεν θα δονείται.

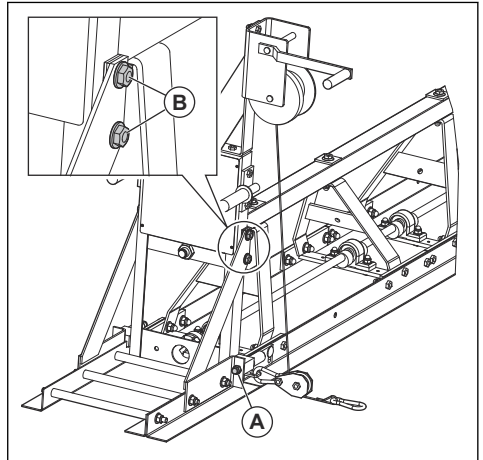
Τοποθέτηση των ακραίων τμημάτων

1. Ακολουθήστε την ίδια διαδικασία όπως στην ενότητα *Τοποθέτηση των τμημάτων δικτυωτού διαστρωτή BT 90 P στη σελίδα 11.*

2. Η πνευματική κινητήρια μονάδα διαθέτει ένα βύσμα στο άκρο του ελαστικού σωλήνα. Αφαιρέστε το βύσμα από τον ελαστικό σωλήνα και τοποθετήστε το βύσμα στο άκρο του αντίθετου τμήματος δικτυωτού διαστρωτή.

Τοποθέτηση της επέκτασης δικτυωτού διαστρωτή

1. Αφαιρέστε τα παξιμάδια (A).



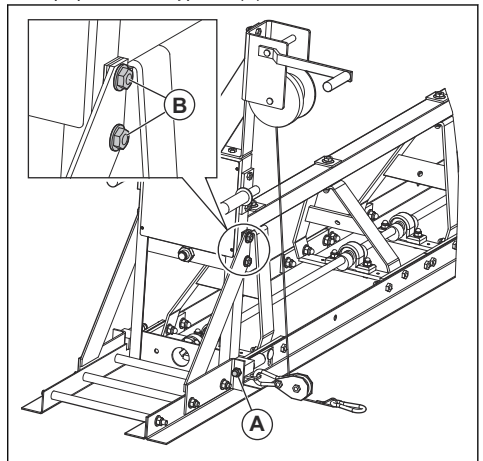
2. Τοποθετήστε την επέκταση δικτυωτού διαστρωτή στο ελεύθερο άκρο του τμήματος δικτυωτού διαστρωτή.

Περιεχόμενα Η επέκταση δικτυωτού διαστρωτή δεν μπορεί να τοποθετηθεί στην κινητήρια μονάδα.

3. Σφίξτε τις βίδες (B) και τα παξιμάδια (A).

Τοποθέτηση της αντικραδασμικής επέκτασης

1. Αφαιρέστε τα παξιμάδια (A).



2. Τοποθετήστε την αντικραδασμική επέκταση στο ελεύθερο άκρο του αντικραδασμικού τμήματος.

Περιεχόμενα Η αντικραδασμική επέκταση δεν μπορεί να τοποθετηθεί στην κινητήρια μονάδα.

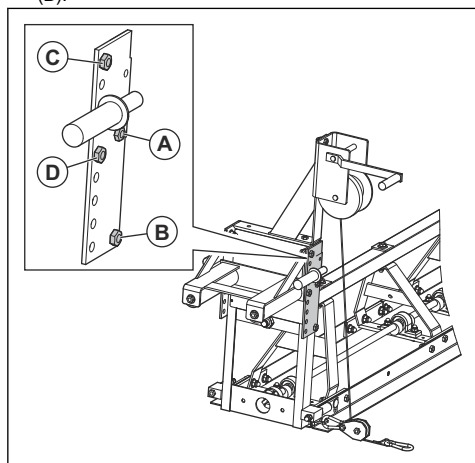
3. Σφίξτε τις βίδες (B) και τα παξιμάδια (A).

Τοποθέτηση του ποδαρικού

Το ποδαρικό διατίθεται ως προαιρετικό αξεσουάρ. Χρησιμοποιήστε το ποδαρικό όταν το προϊόν χρησιμοποιείται πάνω σε ράγες στήριξης. Το ποδαρικό μπορεί να τοποθετηθεί στα 2 άκρα του προϊόντος.

Περιεχόμενα Το ποδαρικό δεν μπορεί να χρησιμοποιηθεί μαζί με μια επέκταση.

1. Αφαιρέστε τις λαβές.
2. Τοποθετήστε το ποδαρικό με τα παξιμάδια (A) και (B).



3. Ρυθμίστε το ποδαρικό με τα παξιμάδια (C) και (D). Η ρυθμιζόμενη απόσταση αναφέρεται στον παρακάτω πίνακα.

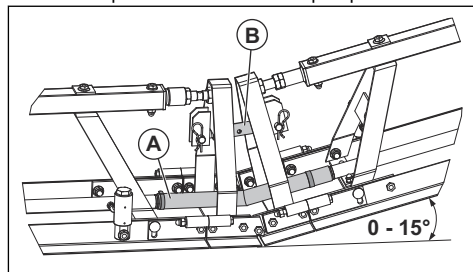
Θέση οπής για το παξιμάδι (C) και (D)	Ρυθμιζόμενη απόσταση, mm
1 και 5	0
2 και 6	32,5
3 και 7	65
4 και 8	97,5
5 και 9	130

Τοποθέτηση του πνευματικού στηρίγματος αναστροφής κορυφής

Το πνευματικό στήριγμα αναστροφής κορυφής διατίθεται ως προαιρετικό αξεσουάρ. Το πνευματικό στήριγμα

αναστροφής κορυφής μπορεί να τοποθετηθεί μόνο στα τμήματα του πνευματικού δικτυωτού διαστρωτή. Το πνευματικό στήριγμα αναστροφής κορυφής προσαρμόζει τη γωνία σε έως και 15°.

1. Τοποθετήστε το πνευματικό στήριγμα αναστροφής κορυφής ανάμεσα στα 2 τμήματα του πνευματικού δικτυωτού διαστρωτή.
2. Συνδέστε τον ελαστικό σωλήνα (A) στα 2 τμήματα του πνευματικού δικτυωτού διαστρωτή.

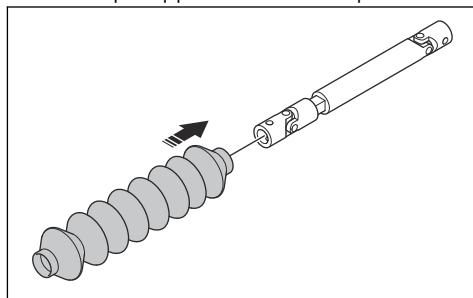


3. Ρυθμίστε τη γωνία με τον κοχλιωτό εντατήρα (B).

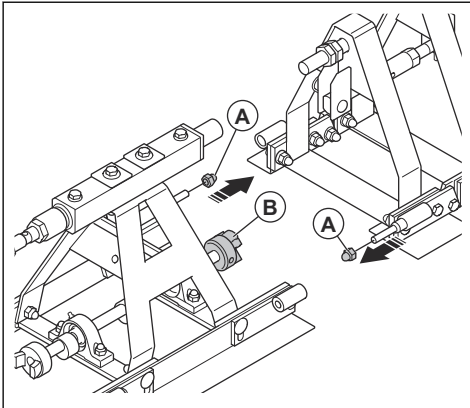
Τοποθέτηση του μηχανικού στηρίγματος αναστροφής κορυφής

Το μηχανικό στήριγμα αναστροφής κορυφής διατίθεται ως προαιρετικό αξεσουάρ. Το μηχανικό στήριγμα αναστροφής κορυφής μπορεί να τοποθετηθεί μόνο ανάμεσα στα 2 τμήματα του μηχανικού δικτυωτού διαστρωτή.

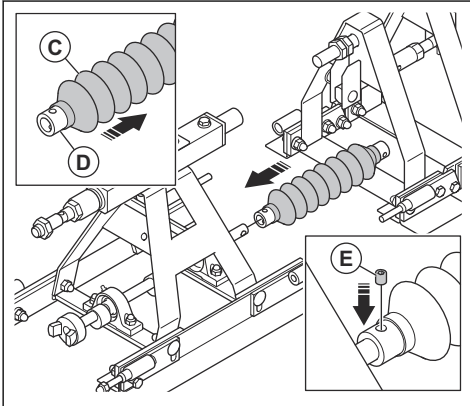
1. Τοποθετήστε τη φυσούνα στον σύνδεσμο.



2. Αφαιρέστε τα παξιμάδια (A) και τον σύνδεσμο (B).

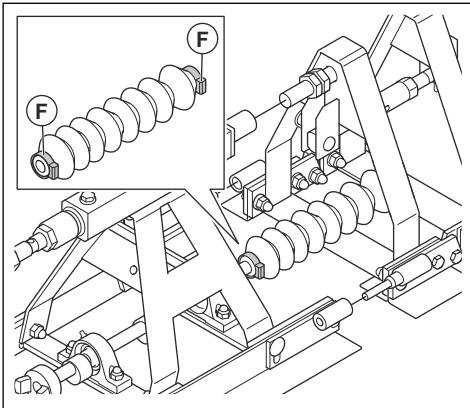


3. Ρυθμίστε τη φουσούνα (C) μέχρι να εμφανιστεί το άκρο του συνδέσμου (D).

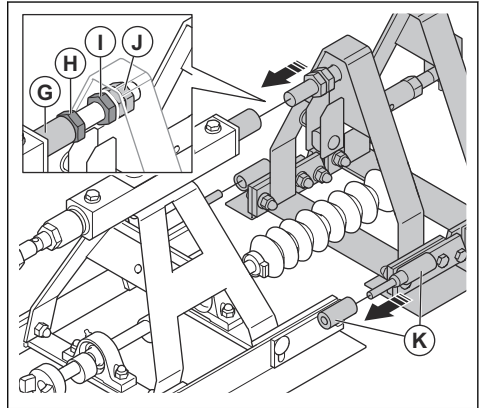


4. Τοποθετήστε τον σύνδεσμο στο προϊόν και τοποθετήστε τη βίδα (E).

5. Τοποθετήστε τους σφινγκτήρες (F).



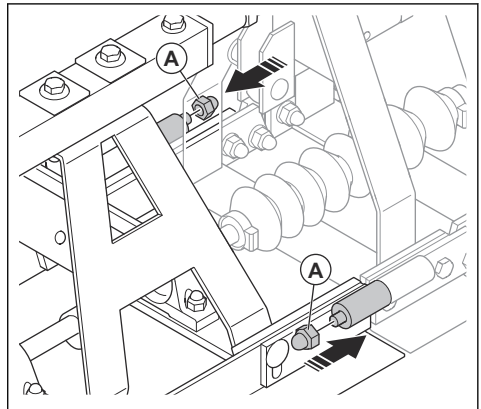
6. Μετακινήστε μαζί τα τμήματα δικτυωτού διαστρωτή, μέχρι το παξιμάδι (H) να περάσει μέσα στην υποδοχή (G).



7. Περιστρέψτε το παξιμάδι (H) με ένα κλειδί 36 mm.

Περιεχόμενα Το παξιμάδι διαθέτει δεξιόστροφο σπείρωμα.

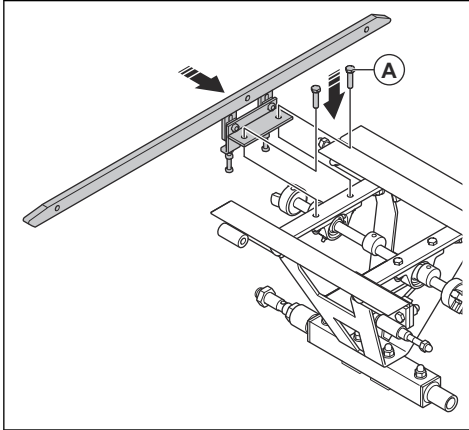
8. Βεβαιωθείτε ότι τα βύσματα (K) είναι ευθυγραμμισμένα.
9. Σφίξτε τελείως το παξιμάδι (H)
10. Σφίξτε τα παξιμάδια (I και J) με ένα κλειδί 36 mm.
11. Σφίξτε τα παξιμάδια (A) με 2 επίπεδα κλειδιά 19 mm.



Τοποθέτηση των πέδινων (προαιρετικά)

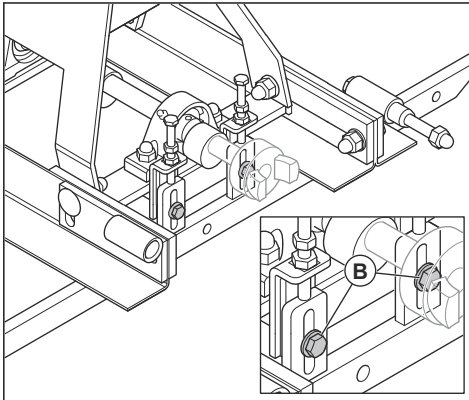
1. Τοποθετήστε το προϊόν με την πάνω πλευρά προς τα κάτω.

2. Τοποθετήστε το πέδιλο και τις 2 βίδες (A) στο προϊόν.

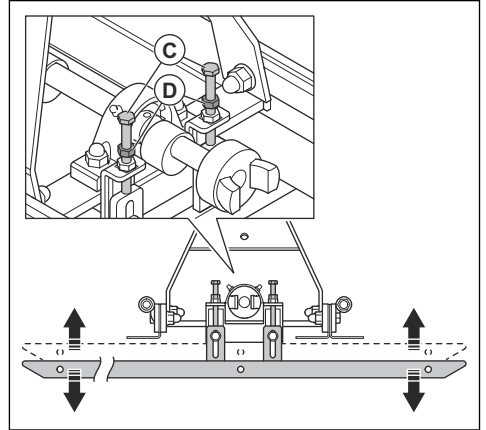


3. Τοποθετήστε το προϊόν με την κάτω πλευρά προς τα κάτω.

4. Για να ρυθμίσετε το ύψος του πέδιλου, χαλαρώστε τις 2 βίδες (B).



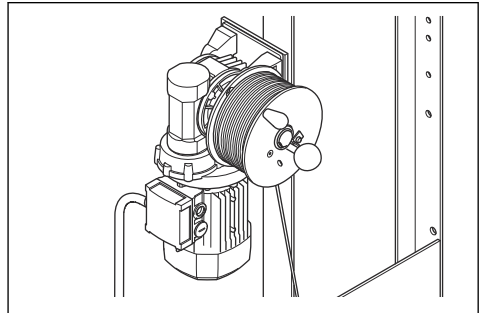
5. Περιστρέψτε τις 2 βίδες (C) και τα 2 παξιμάδια (D) για να ρυθμίσετε το ύψος του πέδιλου.



6. Όταν ολοκληρωθεί η ρύθμιση, σφίξτε τις 2 βίδες (C), τα 2 παξιμάδια (D) και τις 2 βίδες (B).

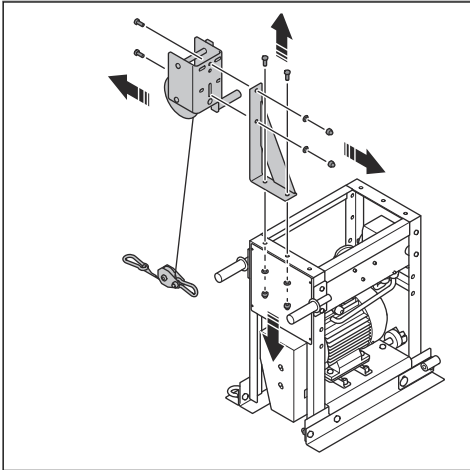
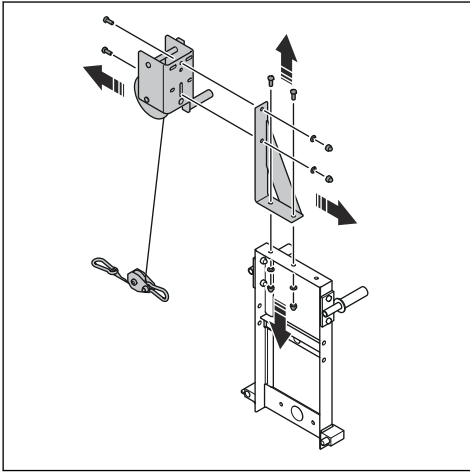
Τοποθέτηση των ηλεκτρικών βαρούλκων

Τα ηλεκτρικά βαρούλκα χρησιμοποιούνται για την έλξη του προϊόντος σε ράγες κατά τη λειτουργία σε οριζόντιες επιφάνειες από σκυρόδεμα. Τα ηλεκτρικά βαρούλκα συνδέονται στο ακραίο τμήμα και στο τμήμα κινητήριας μονάδας με τις παρεχόμενες βίδες και παξιμάδια. Τα ηλεκτρικά βαρούλκα διαθέτουν μοτέρ με ατέρμονα κοχλία, συρματόσχοινο 40 m/131 ft με κρίκους ασφαλείας και τύμπανο συρματόσχοινου που μπορεί να αφαιρεθεί.

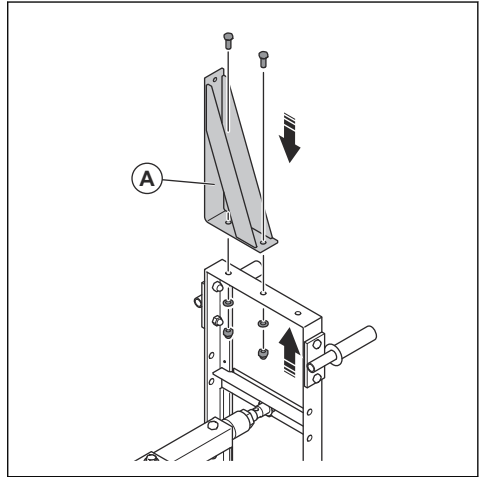


ΠΡΟΕΙΔΟΠΟΙΗΣΗ: Μην ανυψώνετε το προϊόν ή άλλα αντικείμενα με τα ηλεκτρικά βαρούλκα. Τα ηλεκτρικά βαρούλκα δεν πληρούν τις απαιτήσεις ασφαλείας. Είναι πολύ επικίνδυνο να κρεμάτε ένα βαρύ φορτίο από τα ηλεκτρικά βαρούλκα.

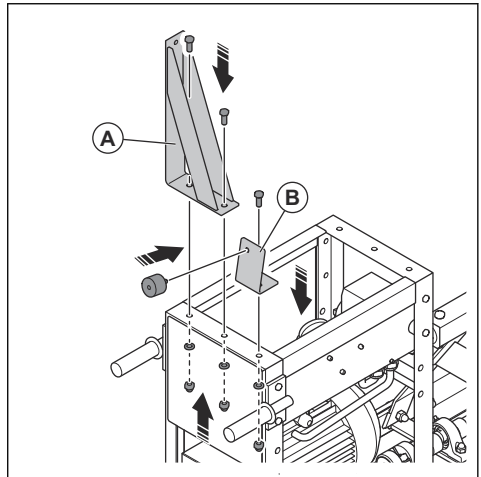
1. Αφαιρέστε τα χειροκίνητα βαρούλκα, τις βίδες, τη ροδέλα, τα παξιμάδια και τις πλάκες συναρμολόγησης.



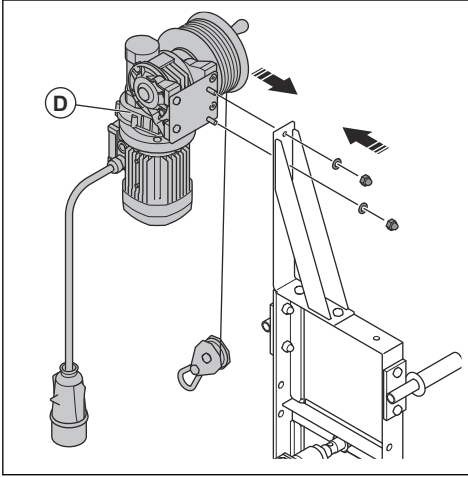
2. Προσαρτήστε την αριστερή πλάκα συναρμολόγησης (A). Χρησιμοποιήστε τις βίδες, τις ροδέλες και τα παξιμάδια.



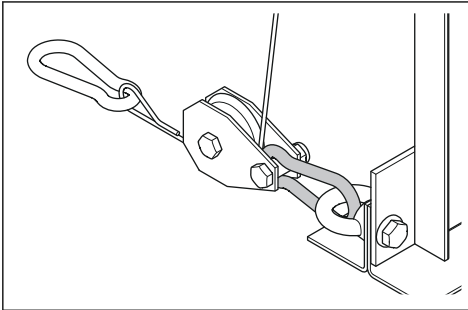
3. Προσαρτήστε τη δεξιά πλάκα συναρμολόγησης A) και την πλάκα συναρμολόγησης για την πλακέτα ελέγχου (B). Χρησιμοποιήστε τη βίδα, τις ροδέλες και τα παξιμάδια.



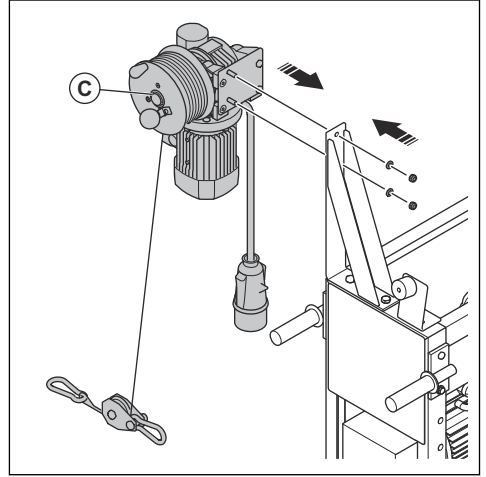
4. Στερεώστε το αριστερό ηλεκτρικό βαρούλκο (D) στην αριστερή πλάκα συναρμολόγησης. Χρησιμοποιήστε τις βίδες, τις ροδέλες και τα παξιμάδια.



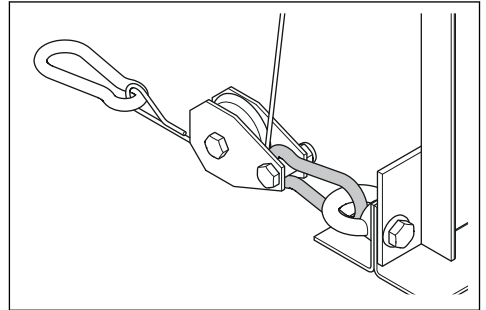
5. Συνδέστε το αριστερό άγκιστρο ασφαλείας στον αριστερό βρόχο.



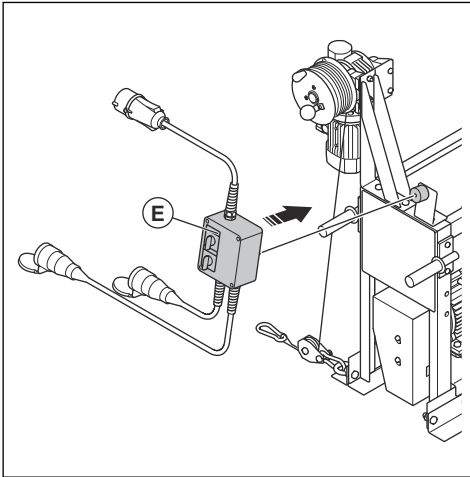
6. Στερεώστε το δεξιό ηλεκτρικό βαρούλκο (C) στη δεξιά πλάκα συναρμολόγησης. Χρησιμοποιήστε τις βίδες, τις ροδέλες και τα παξιμάδια.



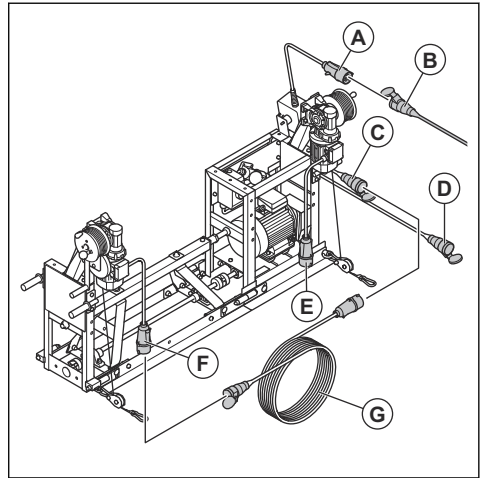
7. Συνδέστε το δεξιό άγκιστρο ασφαλείας στον δεξιό βρόχο.



8. Στερεώστε την πλακέτα ελέγχου (E) στην πλάκα συναρμολόγησης της πλακέτας ελέγχου. Χρησιμοποιήστε τις βίδες, τις ροδέλες και τα παξιμάδια.



9. Συνδέστε την σύμφωνα με την περιγραφή.



- Συνδέστε την υποδοχή συρματόσχοιου F στην υποδοχή στο ένα άκρο του συρματόσχοιου G.
- Συνδέστε την υποδοχή συρματόσχοιου D στην υποδοχή στο άλλο άκρο του συρματόσχοιου G.
- Συνδέστε την υποδοχή συρματόσχοιου C στην υποδοχή συρματόσχοιου E.
- Συνδέστε την υποδοχή συρματόσχοιου A στην πρίζα τοίχου B.

Λειτουργία

Εισαγωγή



ΠΡΟΕΙΔΟΠΟΙΗΣΗ: Προτού χρησιμοποιήσετε το προϊόν, διαβάστε και κατανοήστε το κεφάλαιο για την ασφάλεια.

Ενέργειες πριν από τη χρήση του προϊόντος



ΠΡΟΕΙΔΟΠΟΙΗΣΗ: Μην αγγίζετε τον άξονα κατά τη λειτουργία του προϊόντος. Ο άξονας περιστρέφεται και μπορεί να προκαλέσει σοβαρό τραυματισμό.

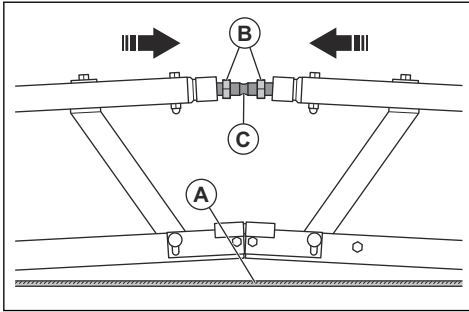
- Διαβάστε το εγχειρίδιο χρήσης προσεκτικά και βεβαιωθείτε ότι έχετε κατανοήσει τις οδηγίες.
- Διαβάστε το εγχειρίδιο κινητήρα που παρέχεται από τον κατασκευαστή του κινητήρα.
- Εκτελείτε την ημερήσια συντήρηση. Ανατρέξτε στην ενότητα *Συντήρηση στη σελίδα 22*.
- Βεβαιωθείτε ότι δεν υπάρχουν αντικείμενα κοντά στο προϊόν που μπορεί να πιαστούν στον άξονα κατά τη λειτουργία.

- Βεβαιωθείτε ότι το κάτω άκρο του προϊόντος είναι ευθύγραμμο. Ρυθμίστε με τους κοχλιωτούς ενταπής όπως απαιτείται και βεβαιωθείτε ότι τα κόντρα παξιμάδια είναι καλά σφιγμένα.
- Βεβαιωθείτε ότι η κατεύθυνση περιστροφής του άξονα είναι σωστή για την εργασία.
- Βεβαιωθείτε ότι οι ράγες είναι σταθερές. Αν οι ράγες δεν είναι σταθερές, μπορεί να γείρει το προϊόν ή να εμποδιστεί η σωστή κίνησή του.
- Βεβαιωθείτε ότι οι ράγες είναι ευθυγραμμισμένες. Οι ράγες που δεν είναι ευθυγραμμισμένες μπορούν να κάνουν σημάδια στο σκυρόδεμα.

Ευθυγράμμιση του κάτω άκρου του προϊόντος

- Κατά τη συναρμολόγηση του προϊόντος, τοποθετήστε τα άκρα πάνω σε τρίποδα για να απελευθερώσετε το κάτω άκρο του.
- Προσαρτήστε ένα κορδόνι (A) κατά μήκος του κάτω άκρου του προϊόντος.
- Τεντώστε το κορδόνι για να το ισιώσετε.

4. Χαλαρώστε τα κόντρα παξιμάδια (B).



5. Ρυθμίστε την τάση σε κάθε σύνδεσμο με τον κοχλιωτό εντατήρα (C) μέχρι το πλήρες μήκος του προϊόντος να είναι ευθύγραμμο.
6. Σφίξτε τα κόντρα παξιμάδια (B).
7. Κοιτάξτε το κάτω άκρο του προϊόντος και το κορδόνι για να βεβαιωθείτε ότι το προϊόν είναι ευθυγραμμισμένο.

Κατεύθυνση περιστροφής

Για να έχετε τα καλύτερα αποτελέσματα, ο άξονας θα πρέπει να περιστρέφεται προς την αντίθετη κατεύθυνση από την κατεύθυνση χειρισμού. Με αυτόν τον τρόπο διατηρείται η τάση στα συρματόσχοινα του βαρούλκου και ελέγχεται ευκολότερα η κίνηση του προϊόντος.

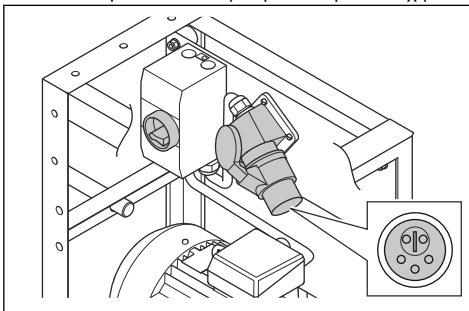
Αν το προϊόν διαθέτει κινητήρια μονάδα που λειτουργεί με καύσιμο, πρέπει να ανυψώσετε και να περιστρέψετε το προϊόν για να αλλάξετε την κατεύθυνση περιστροφής.

Αν το προϊόν διαθέτει ηλεκτρική κινητήρια μονάδα, ανατρέξτε στην ενότητα *Ρύθμιση της κατεύθυνσης περιστροφής για την κινητήρια μονάδα BT 90 E στη σελίδα 19*.

Ρύθμιση της κατεύθυνσης περιστροφής για την κινητήρια μονάδα BT 90 E

Η κατεύθυνση περιστροφής ρυθμίζεται με τον επιλογέα φάσης στην ηλεκτρική σύνδεση του προϊόντος.

1. Τοποθετήστε ένα κατασαβίδι μέσα στην υποδοχή.



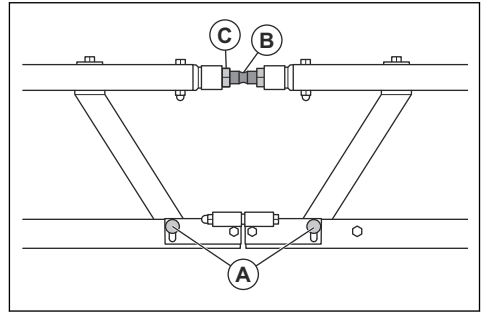
2. Πιέστε προς τα μέσα το κατασαβίδι και περιστρέψτε το κατασαβίδι κατά 1/2 της στροφής.

Ρύθμιση της γωνίας μεταξύ των τμημάτων δικτυωτού διαστρωτή



ΠΡΟΣΟΧΗ: Μην αυξάνετε τη γωνία περισσότερο από $\pm 3\%$, καθώς έτσι μειώνεται η διάρκεια ζωής του συνδέσμου άξονα.

1. Συναρμολογήστε τα τμήματα δικτυωτού διαστρωτή. Ανατρέξτε στην ενότητα *Συναρμολόγηση στη σελίδα 10*.
2. Χαλαρώστε τα 4 παξιμάδια για τις βίδες (A) στον σύνδεσμο μεταξύ των τμημάτων δικτυωτού διαστρωτή.



3. Βεβαιωθείτε ότι το σπείρωμα των βιδών είναι καθαρό και δεν υπάρχει σκυρόδεμα.
4. Περιστρέψτε τον κοχλιωτό εντατήρα (B) για να ρυθμίσετε τη γωνία.
5. Σφίξτε τα παξιμάδια για τις βίδες (A).
6. Σφίξτε το κόντρα παξιμάδι (C) για να ασφαλίσετε τον κοχλιωτό εντατήρα.

Για να εκκινήσετε το προϊόν

Πρώτη εκκίνηση του προϊόντος μετά την εγκατάσταση

Πρέπει να εκτελείτε συντήρηση στο BT90P αφού λειτουργήσει για μία ώρα, αν είναι η πρώτη φορά που εκκινείται μετά την εγκατάστασή του. Ανατρέξτε στην ενότητα *Πρόγραμμα συντήρησης στη σελίδα 22*.

Εκκίνηση της ηλεκτρικής κινητήριας μονάδας (BT 90 E)

1. Βεβαιωθείτε ότι η συχνότητα και η τάση που αναγράφονται στην πινακίδα ονομαστικών τιμών έχουν την ίδια τιμή με την τάση παροχής ρεύματος.
2. Συνδέστε το ηλεκτρικό βύσμα της κινητήριας μονάδας στην παροχή ρεύματος.
3. Εκκινήστε την κινητήρια μονάδα.
4. Έλεγχος της κατεύθυνσης περιστροφής του άξονα δόνησης. Αν η κατεύθυνση είναι λανθασμένη, αλλάξτε στην αντίθετη κατεύθυνση. Ανατρέξτε στην ενότητα *Ρύθμιση της κατεύθυνσης περιστροφής για την κινητήρια μονάδα BT 90 E στη σελίδα 19*.

Εκκίνηση της κινητήριας μονάδας που λειτουργεί με καύσιμο (BT 90 G)

1. Γεμίστε με λάδι κινητήρα. Ανατρέξτε στο εγχειρίδιο του κινητήρα.
2. Ανεφοδιάστε με καύσιμο.
3. Ανοίξτε τη βαλβίδα καυσίμου.
4. Τοποθετήστε το χειριστήριο τσοκ στη σωστή θέση.
 - a) Αν ο κινητήρας είναι κρύος, κλείστε το τσοκ.
 - b) Αν ο κινητήρας είναι ζεστός ή η θερμοκρασία περιβάλλοντος είναι υψηλή, ανοίξτε το τσοκ.
5. Τοποθετήστε τον διακόπτη ON/OFF του κινητήρα στη θέση ON.
6. Εκκινήστε τον κινητήρα.
7. Αφήστε τον κινητήρα να λειτουργήσει στο ρελαντί για 2-3 λεπτά και μετά αυξήστε την ταχύτητα στις μέγιστες στροφές.



ΠΡΟΣΟΧΗ: Μην λειτουργείτε τον κινητήρα σε πολύ υψηλές στροφές. Ανατρέξτε στην ενότητα *Τεχνικά στοιχεία στη σελίδα 28* για μέγιστες στροφές κινητήρα.

Εκκίνηση της πνευματικής κινητήριας μονάδας (BT 90 P)

Την πρώτη φορά που θα θέσετε σε λειτουργία την πνευματική κινητήρια μονάδα, πρέπει να βεβαιωθείτε ότι όλες οι βίδες στερέωσης του εμβόλου στον διαστρωτή είναι καλά σφιγμένες μετά από μία ώρα οδήγησης.

1. Γεμίστε τον αυτόματο λιπαντήρα με λάδι. Ανατρέξτε στην ενότητα *Τεχνικά στοιχεία στη σελίδα 28* για τον σωστό τύπο λαδιού.
2. Συνδέστε την παροχή αέρα.
3. Ανοίξτε πλήρως τη βαλβίδα για να ξεκινήσει η δόνηση.
4. Κλείστε τη βαλβίδα αργά μέχρι να επιτευχθεί η σωστή ταχύτητα δόνησης.
5. Ρυθμίστε τη ροή λαδιού από τον αυτόματο λιπαντήρα. Η σωστή ροή λαδιού είναι 2-3 σταγόνες κάθε δευτερόλεπτο.



ΠΡΟΣΟΧΗ: Μην χρησιμοποιείτε το προϊόν χωρίς λάδι.

Λειτουργία του προϊόντος



ΠΡΟΕΙΔΟΠΟΙΗΣΗ: Μην αγγίζετε τον άξονα κατά τη λειτουργία του προϊόντος. Ο άξονας περιστρέφεται και μπορεί να προκαλέσει σοβαρό τραυματισμό.

Για την ασφαλή και σωστή λειτουργία του προϊόντος, χρειάζονται 2 χειριστές. Για να βεβαιωθείτε ότι το

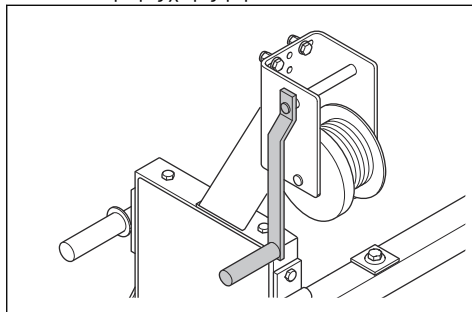
αποτέλεσμα είναι ικανοποιητικό, χρειάζονται 2 ακόμα χειριστές.

- Αφήστε 1 χειριστή να περπατήσει στην πλευρά της κινητήριας μονάδας του προϊόντος. Αυτός ο χειριστής χειρίζεται τις λειτουργίες εκκίνησης και διακοπής και το βαρούλκο σε αυτήν την πλευρά.
- Αφήστε 1 χειριστή να περπατήσει στην αντίθετη πλευρά και να χρησιμοποιήσει το βαρούλκο σε αυτήν την πλευρά.
- Αφήστε 2 χειριστές να περπατήσουν μπροστά από το προϊόν και να αφαιρέσουν το ανεπιθύμητο σκυρόδεμα με έναν επίπεδο διασκορπιστή σκυροδέματος. Το σκυρόδεμα συγκεντρώνεται μπροστά από το προϊόν. Αν το ανεπιθύμητο σκυρόδεμα γίνει ψηλότερο από 2-3 cm, η επιφάνεια του σκυροδέματος δεν γίνεται επίπεδη.
- Κατά τη λειτουργία, ελέγχετε τακτικά τους κοχλιωτούς εντατήρες και τα κόντρα παξιμάδια. Σφίξτε τους κοχλιωτούς εντατήρες και τα κόντρα παξιμάδια, αν είναι απαραίτητο. Οι κραδασμοί μπορούν να προκαλέσουν χαλάρωση των κοχλιωτών εντατήρων και των κόντρα παξιμαδιών.
- Αν το προϊόν ανυψωθεί και μετακινηθεί, ελέγξτε τους κοχλιωτούς εντατήρες και τα κόντρα παξιμάδια προτού συνεχιστεί η λειτουργία. Σφίξτε τους κοχλιωτούς εντατήρες και τα κόντρα παξιμάδια, αν είναι απαραίτητο. Η μεταφορά μπορεί να προκαλέσει χαλάρωση των κοχλιωτών εντατήρων και των κόντρα παξιμαδιών.

Τράβηγμα του συρματόσχοιου του βαρούλκου προς τα έξω

Το συρματόσχοινο του βαρούλκου 30 m/98 ft μπορεί να τραβηχτεί ελεύθερα προς τα έξω, αν τα βαρούλκα αποσυμπλεχθούν.

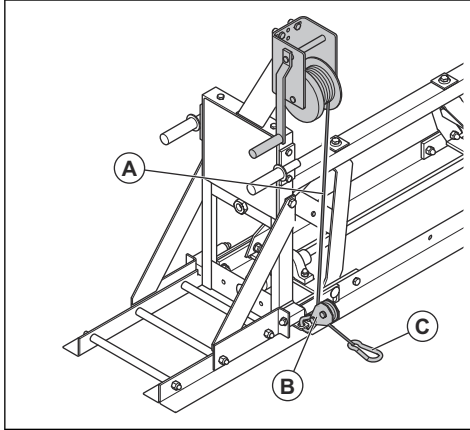
1. Περιστρέψτε τη λαβή του βαρούλκου προς τα πίσω κατά 2 στροφές χωρίς φορτίο.



2. Αφαιρέστε τη λαβή του βαρούλκου.
3. Τραβήξτε το συρματόσχοινο για να το ξετυλίξετε.
4. Τοποθετήστε τη λαβή του βαρούλκου προς τα πίσω.

Μετακίνηση του προϊόντος προς τα εμπρός

1. Περάστε το συρματόσχοινο του βαρούλκου (A) μέσα από την τροχαλία (B).

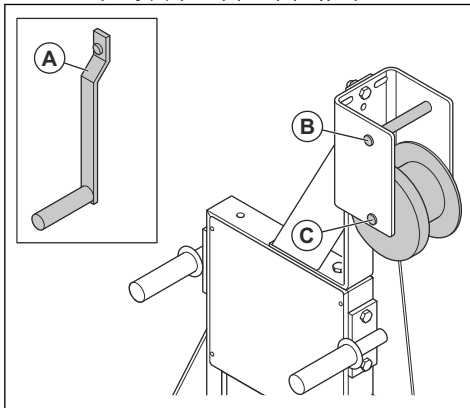


2. Τραβήξτε προς τα έξω το συρματόσχοινο του βαρούλκου και προσαρτήστε τον κρίκο ασφαλείας (C) στο απομακρυσμένο άκρο του χώρου εργασίας.
3. Περιστρέψτε τα βαρούλκα σε κάθε άκρο του προϊόντος.
4. Βεβαιωθείτε ότι το συρματόσχοινο του βαρούλκου είναι κατακόρυφα προς το προϊόν. Διαφορετικά, το προϊόν κινείται πλευρικά κατά τη λειτουργία.

Ρύθμιση της ταχύτητας της κίνησης προς τα εμπρός

Υπάρχουν 2 διαφορετικοί άξονες στα βαρούλκα. Η ταχύτητα της κίνησης προς τα εμπρός είναι διαφορετική για τους 2 άξονες.

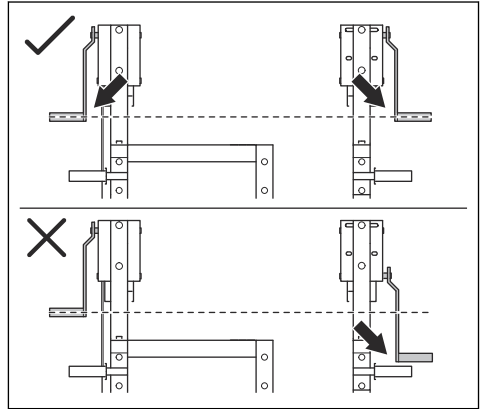
- Τοποθετήστε τις λαβές του βαρούλκου (A) στους πάνω άξονες (B) για υψηλότερη ταχύτητα.



- Τοποθετήστε τις λαβές του βαρούλκου (A) στους κάτω άξονες (C) για χαμηλότερη ταχύτητα.

Περιεχόμενα Χρησιμοποιήστε υψηλή ταχύτητα για ακυρόδεμα υψηλής ή μέτριας κάθισης και χαμηλή ταχύτητα για ακυρόδεμα μεσαίας ή χαμηλής κάθισης.

- Βεβαιωθείτε ότι τα βαρούλκα στα 2 άκρα του προϊόντος βρίσκονται στην ίδια θέση του άξονα. Αν τα βαρούλκα δεν βρίσκονται στην ίδια θέση, το προϊόν δεν κινείται με ίση ταχύτητα στα 2 άκρα.



Περιεχόμενα Αν θέλετε να χρησιμοποιήσετε μια κυκλική περιοχή, μπορείτε να τοποθετήσετε τα βαρούλκα σε διαφορετικές θέσεις, καθώς το προϊόν θα κινηθεί κυκλικά.

Διακοπή λειτουργίας του προϊόντος

Διακοπή λειτουργίας της ηλεκτροκίνητης κινητήριας μονάδας (BT 90 E)

1. Ρυθμίστε το διακόπτη λειτουργίας στη θέση OFF.
2. Αποσυνδέστε το καλώδιο τροφοδοσίας από την πρίζα.



ΠΡΟΕΙΔΟΠΟΙΗΣΗ: Να αποσυνδέετε πάντα το καλώδιο τροφοδοσίας από την πρίζα όταν το προϊόν δεν βρίσκεται σε λειτουργία.

Διακοπή λειτουργίας της βενζινοκίνητης κινητήριας μονάδας (BT 90 G)

1. Μετακινήστε το χειριστήριο γκαζιού στη θέση ρελαντί.
2. Τοποθετήστε τον διακόπτη ON/OFF του κινητήρα στη θέση OFF. Ο κινητήρας σβήνει.
3. Μετακινήστε τη βαλβίδα καυσίμου στη θέση OFF.

Διακοπή λειτουργίας της πνευματικής κινητήριας μονάδας (BT 90 P)



ΠΡΟΕΙΔΟΠΟΙΗΣΗ: Μην αποσυνδέετε τον αεροσυμπίεστή αν υπάρχει πίεση αέρα στον εύκαμπο σωλήνα. Υπάρχει

κίνδυνος τραυματισμού σε περίπτωση επαφής του πεπιεσμένου αέρα με τα μάτια ή το δέρμα.

1. Κλείστε εντελώς τη βαλβίδα του αεροσυμπιεστή.

2. Αν η βαλβίδα στην κινητήρια μονάδα είναι κλειστή, ανοίξτε την.
3. Περιμένετε μέχρι να εκτονωθεί η πίεση του αέρα.
4. Αποσυνδέστε τον αεροσυμπιεστή.

Συντήρηση

Εισαγωγή

διαβάστε και κατανοήστε το κεφάλαιο για την ασφάλεια.



ΠΡΟΕΙΔΟΠΟΙΗΣΗ: Προτού εκτελέσετε εργασίες συντήρησης στο προϊόν,

Πρόγραμμα συντήρησης

Περιεχόμενα Αν σε μια σειρά του πίνακα ορίζονται περισσότερα από 1 χρονικά διαστήματα, το συντομότερο χρονικό διάστημα είναι μόνο για την πρώτη συντήρηση.

Συντήρηση	Στην πρώτη εκκίνηση μετά την πρώτη ώρα	Καθημερινά
Εξετάστε όλες τις βίδες που συγκρατούν τα έμβολα στον διαστρωτή. Αν είναι απαραίτητο, σφίξτε τις βίδες.	X	X
Εξετάστε όλα τα παξιμάδια. Αν είναι απαραίτητο, σφίξτε τα σωστά.		X
Εξετάστε όλες τις βίδες τύπου M10. Αν είναι απαραίτητο, σφίξτε τις σωστά με ροπή 47 Nm.		X
Εξετάστε όλες τις βίδες τύπου M12. Αν είναι απαραίτητο, σφίξτε τις σωστά με ροπή 81 Nm.		X
Καθαρίστε το προϊόν. <i>Καθαρισμός του προϊόντος στη σελίδα 23</i>		X
Βεβαιωθείτε ότι τα βαρούλκα λειτουργούν σωστά.		X
Εξετάστε τα συρματόσχοινα για ζημιά. Αντικαταστήστε τα συρματόσχοινα που έχουν υποστεί ζημιά		X
Βεβαιωθείτε ότι τα συρματόσχοινα έχουν τυλιχτεί σωστά γύρω από το τύμπανο συρματόσχοινου χωρίς κόμπους και με σωστή τάνυση.		X
Για τις βενζινοκίνητες κινητήριες μονάδες και ηλεκτρικές μονάδες: α) Λιπάνετε τα ρουλεμάν των τμημάτων δικτυωτού διαστρωτή. β) Εξετάστε την τάνυση του ιμάντα μετάδοσης κίνησης. γ) Εξετάστε τις στροφές του κινητήρα/μωτέρ. <i>Τεχνικά στοιχεία στη σελίδα 28</i>		X
Για τις βενζινοκίνητες κινητήριες μονάδες, ελέγξτε τη στάθμη καυσίμου και τη στάθμη λαδιού κινητήρα. Ανατρέξτε στο εγχειρίδιο του κινητήρα.		X

Συντήρηση	Στην πρώτη εκκίνηση μετά την πρώτη ώρα	Καθημερινά
<p>Για τις πνευματικές κινητήριες μονάδες: <i>Καθαρισμός και λίπανση δονητή σκυροδέματος στα πνευματικά τμήματα στη σελίδα 23</i></p> <p>A) Γεμίστε τον αυτόματο λιπαντήρα και βεβαιωθείτε ότι η ροή λαδιού είναι 2-3 σταγόνες κάθε δευτερόλεπτο.</p> <p>β) Εξετάστε τον δονητή σκυροδέματος. Αν έχει σταματήσει, καθαρίστε τον δονητή σκυροδέματος.</p>		X

Καθαρισμός του προϊόντος

- Αφαιρέστε το σκυροδέμα από τις επιφάνειες του προϊόντος μετά από κάθε εργασία προτού στερεοποιηθεί το σκυροδέμα. Ψεκάστε με λάδι ξυλοτύπων σκυροδέματος ή με υλικό ξεκαλουπώματος σκυροδέματος.
- Μην χρησιμοποιείτε ποτέ συσκευή πλύσης με υψηλή πίεση για να καθαρίσετε το προϊόν.



ΠΡΟΣΟΧΗ: Μην κατευθύνετε το νερό απευθείας πάνω στο μοτέρ μιας ηλεκτρικής κινητήριας μονάδας.



ΠΡΟΣΟΧΗ: Προτού καθαρίσετε μια βενζινοκίνητη κινητήρια μονάδα χρησιμοποιώντας συσκευή πλύσης με υψηλή πίεση, τοποθετήστε ένα κάλυμμα πάνω στον κινητήρα. Δεν πρέπει να πέσει νερό στο καρμπυρατέρ, στο ντεπόζιτο καυσίμου ή στη γεννήτρια.

- Καθαρίστε με νερό τις εξωτερικές επιφάνειες του κινητήρα μιας βενζινοκίνητης κινητήριας μονάδας, αλλά όχι με συσκευή πλύσης με υψηλή πίεση.
- Καθαρίστε τους άξονες, αλλά μην κατευθύνετε το νερό στα ρουλεμάν.
- Γείρετε το προϊόν για να καθαρίσετε την κάτω πλευρά του.

- Αφαιρέστε το γράσο και το λάδι από τη λαβή.

Καθαρισμός και λίπανση δονητή σκυροδέματος στα πνευματικά τμήματα

- Αφαιρέστε τον δονητή σκυροδέματος από το προϊόν.
- Αφαιρέστε το πάνω βύσμα του δονητή σκυροδέματος και αφαιρέστε το έμβολο.
- Καθαρίστε το έμβολο και το σώμα του δονητή σκυροδέματος.
- Λιπάνετε το έμβολο με λάδι.
- Συναρμολογήστε τον δονητή σκυροδέματος.



ΠΡΟΣΟΧΗ: Το πάνω βύσμα του δονητή σκυροδέματος πρέπει να συνδεθεί με το LOCTITE® N243™.

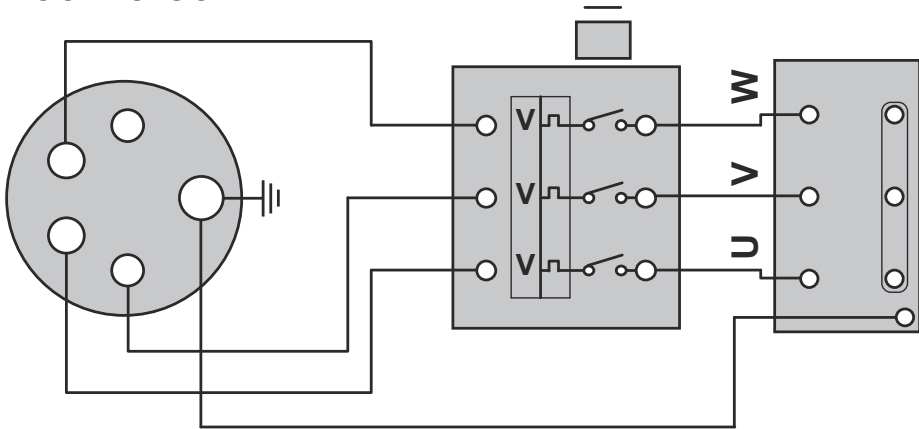
- Σφίξτε το πάνω βύσμα με ροπή 350 Nm.

Ρύθμιση τενώματος του ιμάντα μετάδοσης κίνησης

- Αφαιρέστε τις 4 βίδες που συγκρατούν τον κινητήρα.
- Μετακινήστε τον κινητήρα χειροκίνητα για να σφίξετε τους ιμάντες μετάδοσης κίνησης.
- Τοποθετήστε τις 4 βίδες.

Ηλεκτρολογικό διάγραμμα

400V-3-50Hz



Ρύθμιση διακόπτη

6,3 A

400 V

Επίλυση προβλημάτων

Πρόβλημα	Κινητήρια μονάδα	Αιτία	Λύση
Το προϊόν δεν τίθεται σε λειτουργία.	BT 90 P	Δεν υπάρχει πίεση αέρα.	Ελέγξτε την πίεση του αέρα.
		Δεν υπάρχει αέρας.	Ελέγξτε τη ροή του αέρα.
		Ο μοχλός αέρα βρίσκεται στη θέση OFF.	Μετακινήστε τον μοχλό αέρα στη θέση ON.
		Τα έμβολα έχουν φράξει από πάγο.	Θέστε τον αέρα στη θέση ON. Χρησιμοποιήστε ένα λασπικένιο σφυρί για να χτυπήσετε ελαφρά τον πάγο σε κάθε φραγμένο έμβολο.
	BT 90 E	Ο διακόπτης ON/OFF του μοτέρ βρίσκεται στη θέση OFF.	Θέστε τον διακόπτη ON/OFF του μοτέρ στη θέση ON.
		Δεν υπάρχει ισχύς στην έξοδο ισχύος.	Αντικαταστήστε ή επισκευάστε την έξοδο ισχύος.
	BT 90 G	Δεν υπάρχει καύσιμο.	Ανεφοδιάστε με καύσιμο.
		Ο διακόπτης ON/OFF του κινητήρα βρίσκεται στη θέση OFF.	Θέστε τον διακόπτη ON/OFF του κινητήρα στη θέση ON.

Πρόβλημα	Κινητήρια μονάδα	Αιτία	Λύση	
Το προϊόν εκκινείται αλλά δεν υπάρχει δόνηση.	BT 90 E	Ο ιμάντας μετάδοσης κίνησης δεν είναι επαρκώς σφιγμένος.	Σφίξτε τον ιμάντα μετάδοσης κίνησης.	
		Ο ιμάντας μετάδοσης κίνησης είναι φθαρμένος.	Αντικαταστήστε τον ιμάντα μετάδοσης κίνησης.	
	BT 90 G	Τα τακάκια του συμπλέκτη έχουν φθαρεί.	Αντικαταστήστε τα τακάκια του συμπλέκτη.	
		Ο ιμάντας μετάδοσης κίνησης δεν είναι επαρκώς σφιγμένος.	Σφίξτε τον ιμάντα μετάδοσης κίνησης.	
Η ταχύτητα δόνησης είναι πολύ χαμηλή.	BT 90 P	Υπερβολικά χαμηλή πίεση αέρα.	Ρυθμίστε την πίεση αέρα στις τιμές που παρέχονται.	
		Υπερβολικά χαμηλή ροή αέρα.	Ρυθμίστε τη ροή αέρα στις τιμές που παρέχονται.	
		Υπάρχουν διαρροές στους πνευματικούς εύκαμπτους σωλήνες αέρα.	Εξετάστε τους πνευματικούς εύκαμπτους σωλήνες αέρα. Αντικαταστήστε τους, αν είναι απαραίτητο, και σφίξτε τους σφιγκτήρες μέχρι το τέρμα.	
		Το συγκρότημα προϊόντος είναι μεγαλύτερο από 15 m/49 ft.	Τοποθετήστε επίσης μια πνευματική κινητήρια μονάδα στο άλλο άκρο του συγκροτήματος. Αυτό παρέχει επαρκή ροή αέρα σε όλο το μήκος του συγκροτήματος.	
	BT 90 E	Υπερβολικά χαμηλή τάση.	Ελέγξτε την τάση παροχής ρεύματος.	
		Υπερβολικά υψηλή τριβή στα ρουλεμάν.	Ελέγξτε τα ρουλεμάν και λιπάνετε τα, αν είναι απαραίτητο.	
		Το συγκρότημα του προϊόντος είναι πολύ μεγάλο.	Το μήκος δεν πρέπει να υπερβαίνει τα 20 m/65,6 ft.	
	BT 90 G	Οι στροφές ανά λεπτό (σ.α.λ.) του κινητήρα είναι πολύ χαμηλές.	Ρυθμίστε τις στροφές του κινητήρα. Ανατρέξτε στην ενότητα <i>Τεχνικά στοιχεία στη σελίδα 28</i> για σωστές στροφές κινητήρα.	
		Υπερβολικά υψηλή τριβή στα ρουλεμάν.	Ελέγξτε τα ρουλεμάν και λιπάνετε τα, αν είναι απαραίτητο.	
		Το συγκρότημα του προϊόντος είναι πολύ μεγάλο.	Το μήκος δεν πρέπει να υπερβαίνει τα 20 m/65,6 ft.	
	Το επίπεδο θορύβου είναι πολύ υψηλό.	BT 90 P	Υπάρχουν διαρροές στους πνευματικούς εύκαμπτους σωλήνες αέρα.	Εξετάστε τους πνευματικούς εύκαμπτους σωλήνες αέρα. Αντικαταστήστε τους, αν είναι απαραίτητο, και σφίξτε τους σφιγκτήρες μέχρι το τέρμα.
		Όλοι οι τύποι κινητήριων μονάδων.	Υπάρχουν κραδασμοί στα παξιμάδια και τις βίδες.	Βεβαιωθείτε ότι όλα τα παξιμάδια και οι βίδες είναι σωστά σφιγμένα.

Πρόβλημα	Κινητήρια μονάδα	Αιτία	Λύση
Οι δονήσεις δεν είναι ίσες κατά μήκος της επιφάνειας του σκυροδέματος.	BT 90 P	Το συγκρότημα του προϊόντος έχει μήκος μεταξύ 15 m/49 ft και 25 m/82 ft.	Βεβαιωθείτε ότι έχετε τοποθετήσει δύο πνευματικές κινητήριες μονάδες στο συγκρότημα. Κάθε κινητήρια μονάδα πρέπει να είναι συνδεδεμένη σε έναν αεροσυμπιεστή. Αυτό παρέχει επαρκή ροή αέρα σε όλο το μήκος του συγκροτήματος.
		Το συγκρότημα του προϊόντος έχει μήκος μεγαλύτερο από 25 m/82 ft.	Το μήκος δεν πρέπει να υπερβαίνει τα 25 m/82 ft.
		Τα έμβολα είναι φραγμένα ή φθαρμένα.	Βεβαιωθείτε ότι τα έμβολα δεν είναι φραγμένα. Αντικαταστήστε τα έμβολα, αν έχουν φθαρεί.
Ο ασφαλειοδιακόπτης ανοίγει.	BT 90 E	Λάθος τάση.	Ελέγξτε την τάση παροχής ρεύματος και ρυθμίστε την αν είναι απαραίτητο.
		Δεν υπάρχει επαρκής ισχύς στην παροχή ρεύματος.	Ελέγξτε την ένταση στην παροχή ρεύματος.
		Το συγκρότημα του προϊόντος είναι πολύ μεγάλο.	Το μήκος δεν πρέπει να υπερβαίνει τα 20 m/65,6 ft.
		Υπερβολικά υψηλή τριβή στα ρουλεμάν.	Ελέγξτε τα ρουλεμάν και λιπάνετε τα, αν είναι απαραίτητο.

Μεταφορά, αποθήκευση και απόρριψη

Μεταφορά



ΠΡΟΕΙΔΟΠΟΙΗΣΗ: Να είστε προσεκτικοί κατά τη μεταφορά. Το προϊόν είναι βαρύ και μπορεί να προκαλέσει τραυματισμό εάν πέσει.

Ανύψωση του προϊόντος



ΠΡΟΕΙΔΟΠΟΙΗΣΗ: Βεβαιωθείτε ότι ο εξοπλισμός ανύψωσης έχει τις σωστές προδιαγραφές, για να ανυψώσετε το προϊόν με ασφάλεια. Το βάρος του προϊόντος αναγράφεται στην πινακίδα στοιχείων του προϊόντος.



ΠΡΟΕΙΔΟΠΟΙΗΣΗ: Μην χρησιμοποιείτε το προϊόν αν έχει υποστεί ζημιά.



ΠΡΟΕΙΔΟΠΟΙΗΣΗ: Μην βαδίζετε και μην παραμένετε κάτω από ή κοντά στο ανυψωμένο προϊόν.

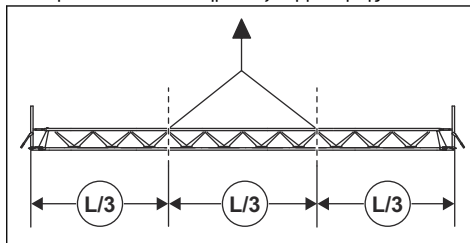


ΠΡΟΕΙΔΟΠΟΙΗΣΗ: Μην ανυψώνετε το προϊόν με τα βαρούλκα πάνω στο προϊόν. Τα βαρούλκα δεν πληρούν τις απαιτήσεις ασφαλείας. Είναι πολύ επικίνδυνο να κρεμάτε ένα βαρύ φορτίο από τα βαρούλκα.



ΠΡΟΣΟΧΗ: Μην ανυψώνετε το προϊόν μόνο από το μέσον. Αυτό μπορεί να προκαλέσει κάμψη του προϊόντος. Χρησιμοποιήστε 2 ή περισσότερους ιμάντες για να ανυψώσετε το προϊόν.

- Προσαρτήστε τα άκρα των ιμάντων σε απόσταση περίπου $\frac{1}{3}$ από το σημείο εξισορρόπησης.





ΠΡΟΣΟΧΗ: Τοποθετήστε τους ιμάντες σε σημείο όπου εξισορροπούν επίσης το βάρος της κινητήριας μονάδας. Η ισορροπία δεν θα είναι σωστή αν οι ιμάντες τοποθετηθούν σε απόσταση $\frac{1}{2}$ του μήκους.

Αποθήκευση

- Καθαρίζετε το προϊόν πριν από την αποθήκευση.
- Πρέπει πάντα να διατηρείτε σε στεγνό χώρο προστατευμένο από τον παγετό.
- Να διατηρείτε το προϊόν σε μια κλειδωμένη περιοχή για να αποτρέψετε την πρόσβαση σε παιδιά ή μη εγκεκριμένα άτομα.

Απόρριψη

- Πρέπει να συμμορφώνεστε με τις τοπικές απαιτήσεις ανακύκλωσης και τους ισχύοντες κανονισμούς.
- Πετάξτε όλα τα χημικά, όπως το λάδι κινητήρα ή το καύσιμο, σε ένα κέντρο σέρβις ή σε μια κατάλληλη τοποθεσία απόρριψης.
- Όταν το προϊόν δεν είναι πλέον σε χρήση, στείλτε το σε έναν αντιπρόσωπο Husqvarna ή απορρίψτε το σε μια τοποθεσία ανακύκλωσης.

Τεχνικά στοιχεία

Τεχνικά στοιχεία

	BT 90 E	BT 90 G	BT 90 P
Τάση, V	400	Δ/Υ	Δ/Υ
Φάσεις	3	Δ/Υ	Δ/Υ
Συχνότητα, Hz	50	Δ/Υ	Δ/Υ
Ισχύς, kW/hp σε σ.α.λ.	3/4,1 στις 2865	5/7,5 στις 2900 ¹	–
Ένταση ρεύματος με πλήρες φορτίο, A	6,5	Δ/Υ	Δ/Υ
Μάρκα, τύπος κινητήρα	Δ/Υ	Honda, GX270	Δ/Υ
Μέγιστο μήκος, m/ft	20/65,6	20/65,6	25/82
Πίεση αέρα λειτουργίας, bar	Δ/Υ	Δ/Υ	3–6
Κατανάλωση αέρα για κάθε μετρητή δικτυωτού διαστρωτή, m ³ /min	Δ/Υ	Δ/Υ	0,26

* = Για περαιτέρω πληροφορίες και ερωτήσεις σχετικά με τον συγκεκριμένο κινητήρα, ανατρέξτε στο εγχειρίδιο του

κινητήρα ή στην τοποθεσία Web του κατασκευαστή του κινητήρα.

Εκπομπές θορύβου	BT 90 E	BT 90 G
Στάθμη ηχητικής ισχύος, μετρούμενη τιμή σε dB (A) ²	89,2	98
Στάθμη ηχητικής πίεσης στο αυτί του χειριστή, L _p , dB (A) ³	75	84

Βάρος και διαστάσεις

	Υψος, mm/in.	Συνολικό μήκος, mm/in.	Μήκος λειτουργίας, mm/in.	Συνολικό πλάτος, mm/in.	Βάρος, kg/lb
BT 90 E	980/38,6	720/28,3	560/22	535/21,1	78/172
BT 90 G	980/38,6	720/28,3	560/22	620/24,4	75/165,3
BT 90 P	970/38,2	278/10,9	0/0	585/23	22/48,5
Ελεύθερο ακραίο τμήμα	970/38,2	200/7,9	0/0	520/20,5	18/39,7

¹ Όπως προσδιορίστηκε από τον κατασκευαστή του κινητήρα. Η ονομαστική ισχύς του εν λόγω κινητήρα είναι η μέση ωφέλιμη ισχύς (σε συγκεκριμένες στροφές κινητήρα) ενός τυπικού κινητήρα παραγωγής για το μοντέλο του κινητήρα μετρημένης βάσει του προτύπου SAE J1349/ISO1585. Οι κινητήρες μαζικής παραγωγής μπορεί να διαφέρουν από την τιμή αυτή. Η πραγματική ωφέλιμη απόδοση ισχύος του κινητήρα που τοποθετείται στο τελικό προϊόν εξαρτάται από την ταχύτητα λειτουργίας, τις συνθήκες του περιβάλλοντος και άλλες τιμές.

² Μετρημένη στάθμη ηχητικής ισχύος L_{WA} σύμφωνα με το πρότυπο EN 12649. EN ISO 3744. Συντελεστής αβεβαιότητας K_{WA}, στα 1,1 dB (A).

³ Στάθμη πίεσης θορύβου L_p σύμφωνα με το πρότυπο EN 12649. EN ISO 11203. Συντελεστής αβεβαιότητας K_{PA}, στα 1,1 dB (A).

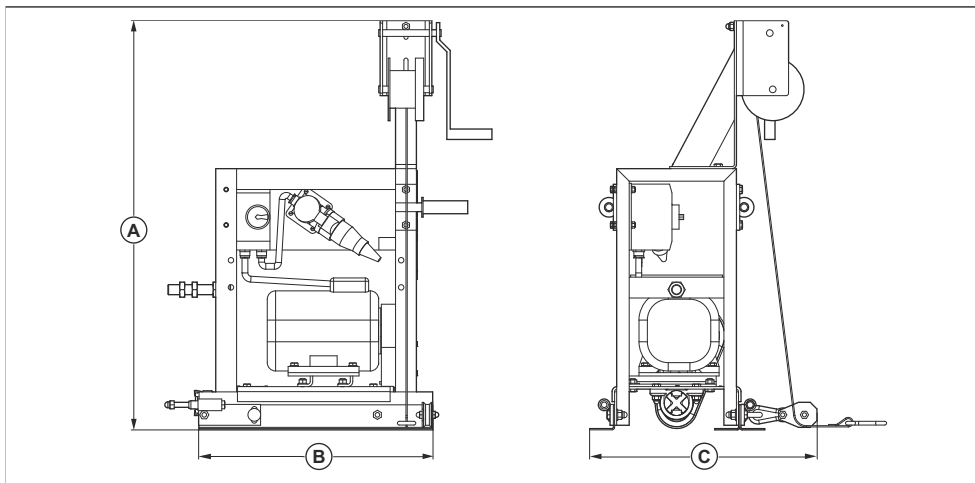
	Ύψος, mm/in.	Συνολικό μήκος, mm/in.	Μήκος λεπουργίας, mm/in.	Συνολικό πλάτος, mm/in.	Βάρος, kg/lb
Τμήμα δικτυωτού διαστρωτή 0,5 m, ηλεκτρικό/βενζινοκίνητο	376/14,8	595/23,4	500/19,6	420/16,5	24/52,9
Τμήμα δικτυωτού διαστρωτή 0,75 m, ηλεκτρικό/βενζινοκίνητο	378/14,9	845/33,2	750/29,5	420/16,5	420/16,5
Τμήμα δικτυωτού διαστρωτή 1 m, ηλεκτρικό/βενζινοκίνητο	378/14,9	1095/43,1	1000/39,4	420/16,5	32/70,5
Τμήμα δικτυωτού διαστρωτή 2 m, ηλεκτρικό/βενζινοκίνητο	378/14,9	2095/82,5	2000/78,7	420/16,5	57/125,7
Τμήμα δικτυωτού διαστρωτή 3 m, ηλεκτρικό/βενζινοκίνητο	378/14,9	3095/82,5	3000/118,1	420/16,5	82/180,8
Τμήμα δικτυωτού διαστρωτή 1 m, πνευματικό	378/14,9	1095/43,1	1000/39,4	420/16,5	32/70,5
Τμήμα δικτυωτού διαστρωτή 2 m, πνευματικό	378/14,9	2095/82,5	2000/78,7	420/16,5	57/125,7
Τμήμα δικτυωτού διαστρωτή 3 m, πνευματικό	378/14,9	3095/82,5	3000/118,1	420/16,5	82/180,8

Δήλωση για τον θόρυβο και τους κραδασμούς

Αυτές οι δηλωθείσες τιμές προέκυψαν από εργαστηριακές δοκιμές τύπου, σύμφωνα με την αναφερόμενη οδηγία ή τα πρότυπα και είναι κατάλληλες για σύγκριση με τις δηλωθείσες τιμές άλλων προϊόντων που έχουν δοκιμαστεί σύμφωνα με την ίδια οδηγία ή πρότυπα. Αυτές οι δηλωθείσες τιμές δεν είναι κατάλληλες για χρήση σε αξιολογήσεις κινδύνου και οι τιμές που μετρήθηκαν σε επιμέρους χώρους εργασίας μπορεί να είναι υψηλότερες. Οι πραγματικές τιμές έκθεσης και ο κίνδυνος από βλάβη που υπέστη ένας μεμονωμένος χρήστης είναι μοναδικές και εξαρτώνται από τον τρόπο με τον οποίο εργάζεται ο χρήστης, το υλικό στο οποίο χρησιμοποιείται το προϊόν, καθώς και από τον χρόνο έκθεσης και τη φυσική κατάσταση του χρήστη, καθώς και την κατάσταση του προϊόντος.

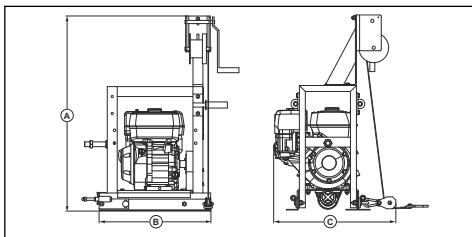
Διαστάσεις προϊόντος

BT 90 E



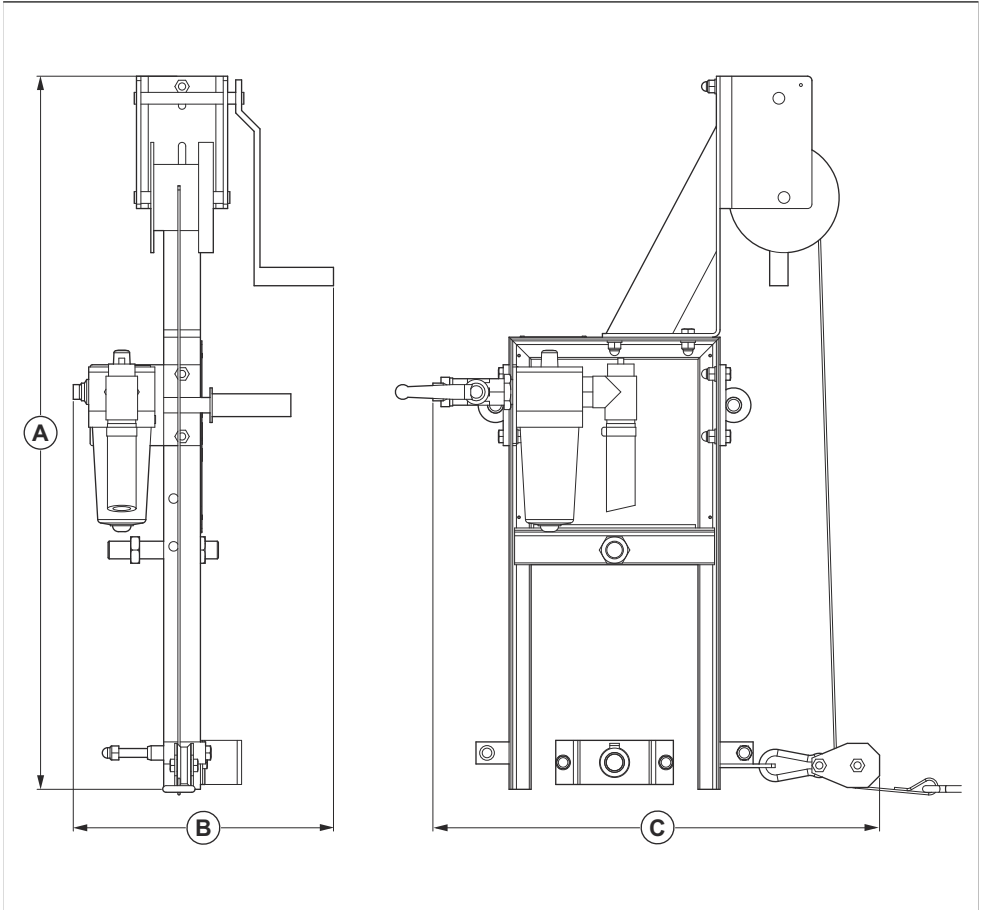
A	980 mm/38,6 in.	B	560 mm/22 in.	C	545 mm/21,5 in.
----------	-----------------	----------	---------------	----------	-----------------

BT 90 G



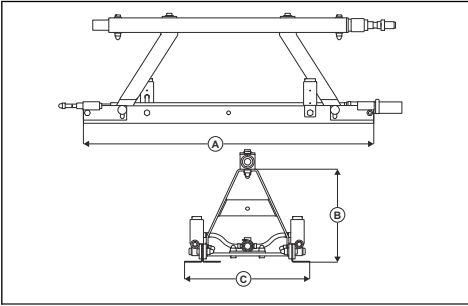
A	980 mm/38,6 in.	B	560 mm/22 in.	C	610 mm/24 in.
----------	-----------------	----------	---------------	----------	---------------

BT 90 P



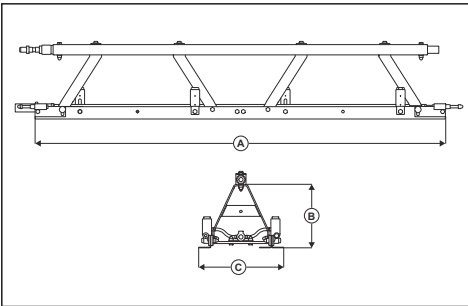
A	970 mm/38 in.	B	355 mm/14 in.	C	610 mm/24 in.
----------	---------------	----------	---------------	----------	---------------

BT 90 P 1 m/3.3 ft.



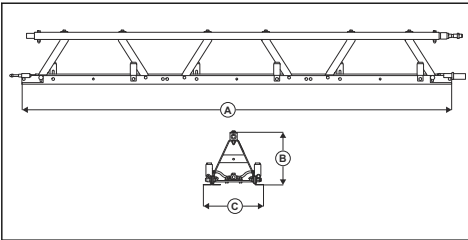
A	1000 mm/39,4 in.	B	378 mm/14,9 in.	C	420 mm/16,5 in.
----------	------------------	----------	-----------------	----------	-----------------

BT 90 P 2 m/6.6 ft.



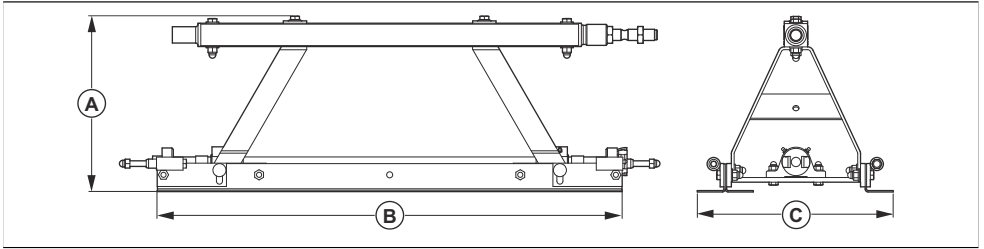
A	2000 mm/78,7 in.	B	378 mm/14,9 in.	C	420 mm/16,5 in.
----------	------------------	----------	-----------------	----------	-----------------

BT 90 P 3 m/9.8 ft.



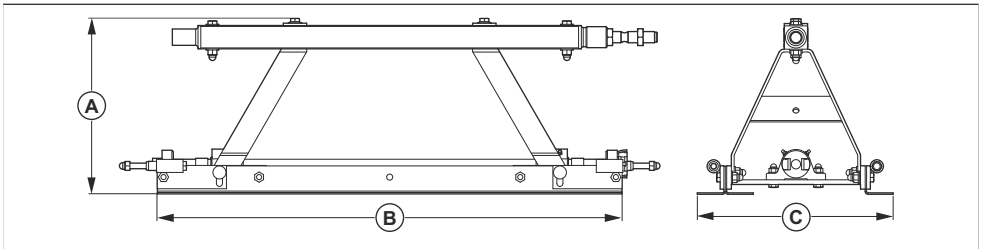
A	3000 mm/118,1 in.	B	378 mm/14,9 in.	C	420 mm/16,5 in.
----------	-------------------	----------	-----------------	----------	-----------------

Τμήμα δικτυωτού διαστρωτή, 0,5 m/1,6 ft.



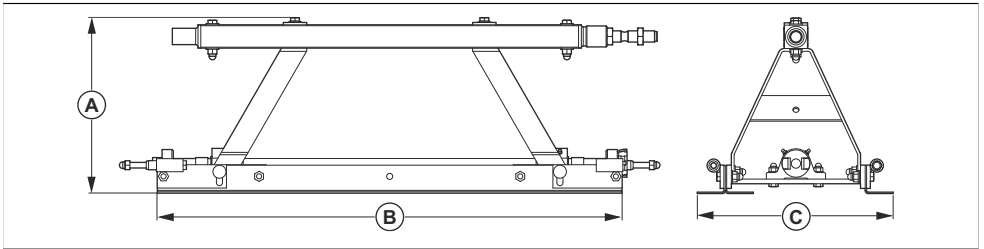
A	378 mm/14,9 in.	B	497 mm/19,5 in.	C	420 mm/16,5 in.
----------	-----------------	----------	-----------------	----------	-----------------

Τμήμα δικτυωτού διαστρωτή, 0,75 m/2,4 ft.



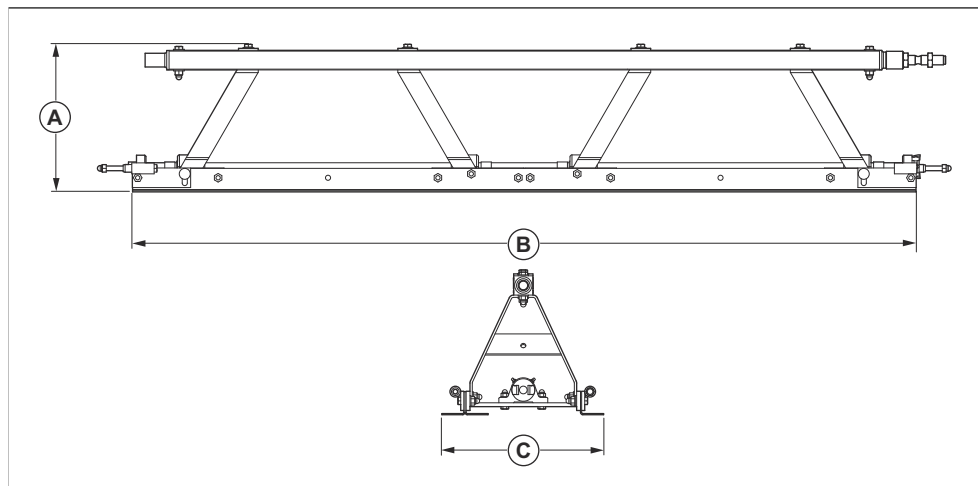
A	378 mm/14,9 in.	B	746 mm/29,3 in.	C	420 mm/16,5 in.
----------	-----------------	----------	-----------------	----------	-----------------

Τμήμα δικτυωτού διαστρωτή, 1 m/3,2 ft.



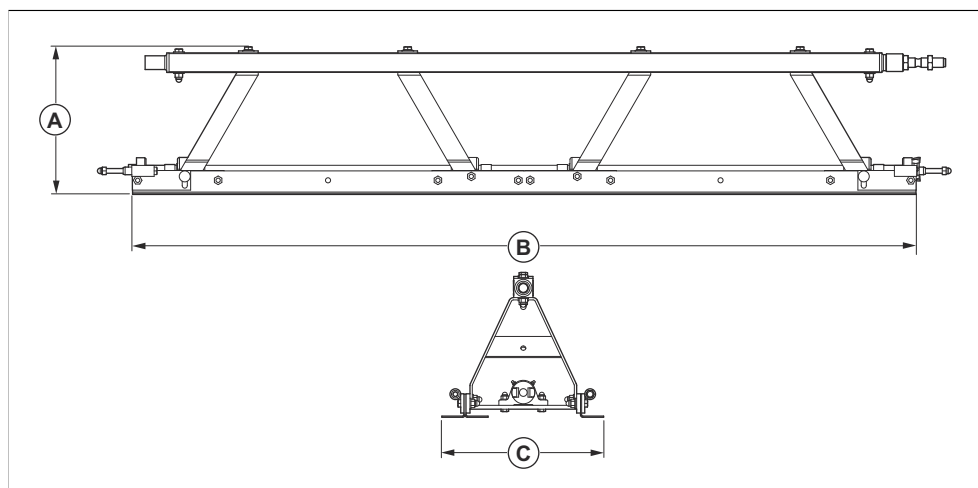
A	378 mm/14,9 in.	B	1000 mm/39,4 in.	C	420 mm/16,5 in.
----------	-----------------	----------	------------------	----------	-----------------

Τμήμα δικτυωτού διαστρωτή, 2 m/6,5 ft.



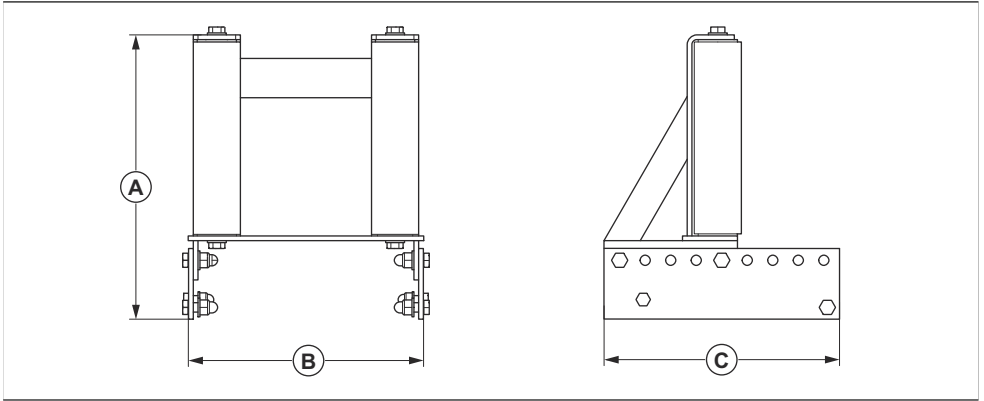
A	378 mm/14,9 in.	B	2000 mm/78,7 in.	C	420 mm/16,5 in.
----------	-----------------	----------	------------------	----------	-----------------

Τμήμα δικτυωτού διαστρωτή, 3 m/9,8 ft.



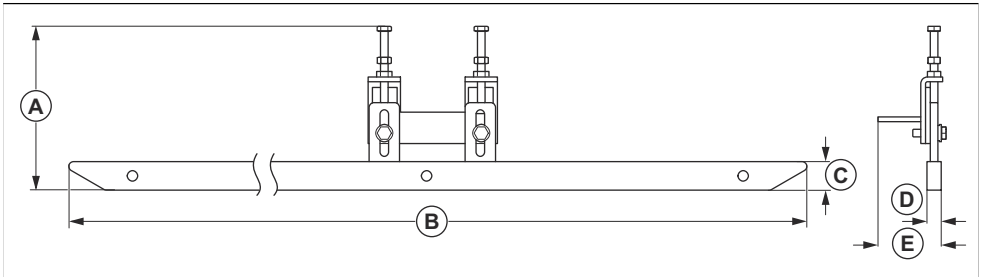
A	378 mm/14,9 in.	B	3000 mm/118,1 in.	C	420 mm/16,5 in.
----------	-----------------	----------	-------------------	----------	-----------------

Ποδαρικό



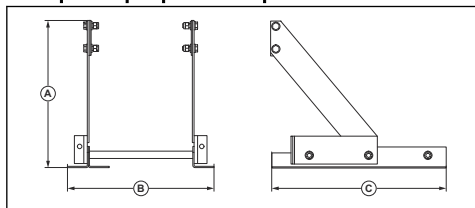
A	362 mm/14,25 in.	B	B-299 mm/11,8 in.	C	300 mm/11,8 in.
----------	------------------	----------	-------------------	----------	-----------------

Πέδιλο



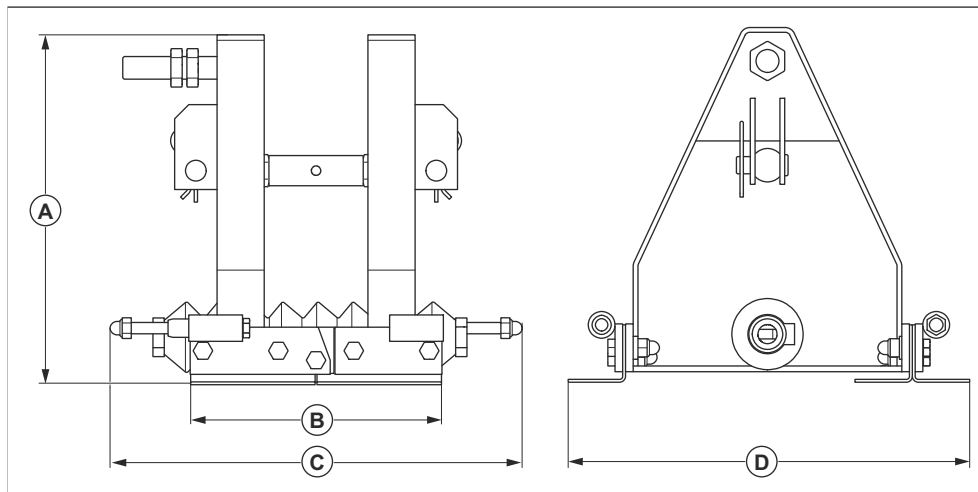
A	Ελάχ. 119 mm/4,69 in. Μέγ. 157 mm/6,18 in.	C	30 mm/1,18 in.	E	66,5 mm/2,62 in.
B	1000 mm/39,37 in.	D	15 mm/0,59 in.		

Αντικραδασμική επέκταση



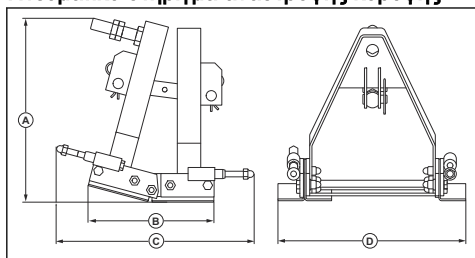
A	421 mm/15,79 in.	B	420 mm/15,79 in.	C	500 mm/19,69 in.
----------	------------------	----------	------------------	----------	------------------

Στήριγμα αναστροφής κορυφής



A	371 mm/14,6 in.	C	430 mm/16,93 in.
B	267 mm/10,51 in.	D	420 mm/16,53 in.

Πνευματικό στήριγμα αναστροφής κορυφής



A	371 mm/14,6 in.	C	430 mm/16,93 in.
B	267 mm/10,51 in.	D	420 mm/16,53 in.

Δήλωση συμμόρφωσης

Δήλωση Συμμόρφωσης ΕΚ

Εμείς, η **Husqvarna AB**, SE-561 82 Huskvarna, Σουηδία,
τηλ.: +46-36-146500, δηλώνουμε με αποκλειστική μας
ευθύνη ότι το προϊόν:

Περιγραφή	Συμπιεστής σκυροδέματος, δονητική δοκός
Μάρκα	Husqvarna
Τύπος/Μοντέλο	BT 90G, BT 90P + Τμήμα διαστρωτή BT 90G/E, BT 90P
Αναγνώριση	Αριθμοί σειράς με ημερομηνία από το 2021 και έπειτα

συμμορφώνεται πλήρως με τις ακόλουθες οδηγίες και
τους κανονισμούς της ΕΕ:

Οδηγία/Κανονισμός	Περιγραφή
2006/42/ΕΚ	"σχετικά με τα μηχανήματα"
2014/30/ΕΕ	"σχετικά με την ηλεκτρομαγνητική συμβατότητα"

και ότι εφαρμόζονται τα ακόλουθα εναρμονισμένα
πρότυπα ή/και οι τεχνικές προδιαγραφές.

EN 12649:2011

Partille, 2021-06-28



Martin Huber

Διευθυντής έρευνας και ανάπτυξης, Επιφάνειες και
δάπεδα σκυροδέματος

Husqvarna AB, Κατασκευαστικό τμήμα

Υπεύθυνος για την τεχνική τεκμηρίωση



Δήλωση συμμόρφωσης

Δήλωση Συμμόρφωσης ΕΚ

Εμείς, η **Husqvarna AB**, SE-561 82 Huskvarna, Σουηδία,
τηλ.: +46-36-146500, δηλώνουμε με αποκλειστική μας
ευθύνη ότι το προϊόν:

Περιγραφή	Συμπεσιτής σκυροδέματος, δονητική δοκός
Μάρκα	Husqvarna
Τύπος/Μοντέλο	BT 90E + Τμήμα διαστρωτή BT 90G/E
Αναγνώριση	Αριθμοί σειράς με ημερομηνία από το 2021 και έπειτα

συμμορφώνεται πλήρως με τις ακόλουθες οδηγίες και
τους κανονισμούς της ΕΕ:

Οδηγία/Κανονισμός	Περιγραφή
2006/42/ΕΚ	"σχετικά με τα μηχανήματα"
2014/30/ΕΕ	"σχετικά με την ηλεκτρομαγνητική συμβατότητα"
2011/65/ΕΕ	"σχετικά με τον περιορισμό των επικίνδυνων ουσιών"

και ότι εφαρμόζονται τα ακόλουθα εναρμονισμένα
πρότυπα ή/και οι τεχνικές προδιαγραφές.

EN 12649:2011

Partille, 2021-06-28



Martin Huber

Διευθυντής έρευνας και ανάπτυξης, Επιφάνειες και
δάπεδα σκυροδέματος

Husqvarna AB, Κατασκευαστικό τμήμα

Υπεύθυνος για την τεχνική τεκμηρίωση



Εμπορικά σήματα

Η ονομασία "LOCTITE" είναι κατοχυρωμένο εμπορικό
σήμα ιδιοκτησίας της Henkel Corporation. Το N243 είναι
εμπορικό σήμα της Henkel Corporation.



www.husqvarnaconstruction.com

Αρχικές οδηγίες



1140378-71

Rev. B



2023-10-20