



# Husqvarna®



## LFV 60

# Saturs

Ievads.....	2	Pārvadāšana, glabāšana un utilizēšana.....	14
Drošība.....	4	Tehniskie dati.....	16
Lietošana.....	8	Atbilstības deklarācija.....	18
Apkope.....	11		

## Ievads

### Produkta apraksts

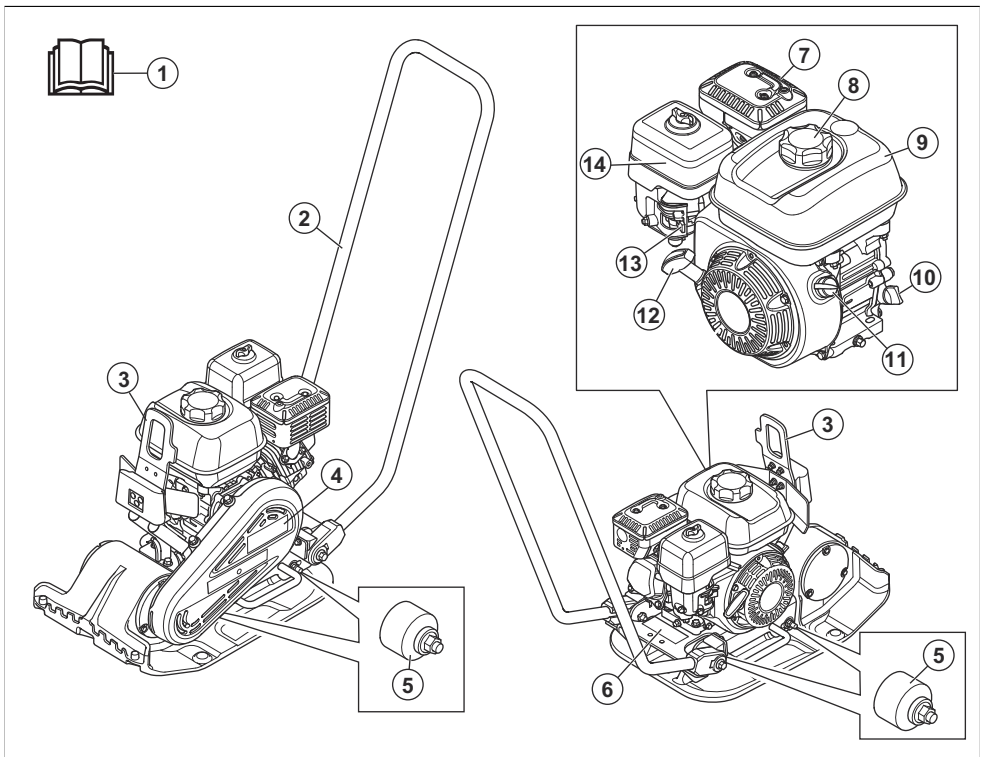
Produkts ir stumjams uz priekšu vērsta plāksnes blīvētājs ar iekšdedzes dzinēju. Produkts tiek izmantots plānu līdz vidēji biezu granulāras augsnes slāņu blīvēšanai.

### Paredzētā lietošana

Izstrādājums ir paredzēts tikai profesionālai izmantošanai. Izmantojiet izstrādājumu piebraucamo

ceļu, ietvju un stāvvietu remontam un uzturēšanai. Ar papildu bruģēšanas komplektu izstrādājumu var izmantot arī bruģēšanai. Nelietojiet izstrādājumu citiem uzdevumiem.

### Produkta pārskats



1. Lietošanas rokasgrāmata
2. Augšējais rokturis

3. Celšanas vieta
4. Ķīļsiksna pārsegs

5. Vibrācijas slāpēšanas ierīces
6. Datu plāksnīte
7. Trokšņa slāpētājs
8. Degvielas tvertnes vāciņš
9. Degvielas tvertne
10. Eļļas tvertne / mērstienis
11. Dzinēja ieslēgšanas/izslēgšanas slēdzis
12. Startera auklas rokturis
13. Gaisa vārsta vadība
14. Gaisa filtrs

## Simboli uz produkta



**BRĪDINĀJUMS.** Esiet uzmanīgi un lietojiet produktu pareizi. Šis produkts var izraisīt smagas vai nāvējošas traumas operatoram vai citām personām.



Uzmanīgi izlasiet šo rokasgrāmatu un pirms produkta lietošanas pārliecinieties, vai izprotat norādījumus.



Uzmanīgi izlasiet šo rokasgrāmatu un pirms produkta lietošanas pārliecinieties, vai izprotat norādījumus.



Bezsvina benzīns ar maksimāli 10% etanola.



Izmantojiet dzirdes aizsarglīdzekļus.



Traumu risks. Esiet piesardzīgs piedziņas siksnas tuvumā.



Karsta virsma.



Raugieties, lai nepieskartos ar rokām šai platībai.



Celšanas punkts uz drošības rāmja.



Trokšņu emisijas iedarbība uz apkārtējo vidi atbilstoši EK direktīvai. Produkta izplūde ir norādīta šeit: *Tehniskie dati lpp. 16* un uz etiķetes.



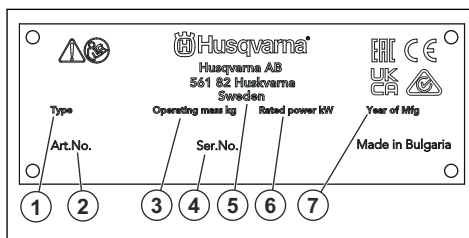
Šis produkts atbilst spēkā esošajām EK direktīvām.



Šis produkts atbilst spēkā esošajiem AK noteikumiem.

**Piezīme:** Pārējie uz produkta norādītie simboli/norādes atbilst noteiktu valstu sertifikācijas prasībām.

## Datu plāksnīte



1. Produkta veids
2. Produkta numurs
3. Produkta svars
4. Sērijas numurs
5. ražotājs
6. Nominālā jauda
7. Ražošanas gads

## Atbildība par izstrādājuma kvalitāti

Saskaņā ar likumiem par izstrādājuma kvalitāti mēs neuzņemamies atbildību par bojājumiem, ko radījis mūsu izstrādājums, ja:

- ir veikts nepareizs izstrādājuma remonts;
- izstrādājuma remonts ir veikts, izmantojot detaļas, ko nav nodrošinājis vai apstiprinājis ražotājs;
- izstrādājumam tiek pievienots piederums, ko nav nodrošinājis vai apstiprinājis ražotājs;
- izstrādājuma remonts nav veikts pilnvarotā remontdarbnīcā vai pie pilnvarota speciālista.

## Drošības definīcijas

Brīdinājumi, norādes "Uzmanību!" un piezīmes tiek izmantotas, lai izceltu īpaši svarīgas lietotāja rokasgrāmatas daļas.



**BRĪDINĀJUMS:** Tiek izmantota tad, ja rokasgrāmatā sniegto instrukciju neievērošanas dēļ operatoram vai blakus esošajām personām draud traumu vai nāves risks.



**IEVĒROJIET:** Tiek izmantota tad, ja rokasgrāmatā sniegto instrukciju neievērošanas dēļ rodas izstrādājuma, citu materiālu vai blakus esošās teritorijas bojājuma risks.

**Piezīme:** Tiek izmantota, lai sniegtu plašāku informāciju, kas nepieciešama attiecīgajā situācijā.

## Vispārīgi norādījumi par drošību



**BRĪDINĀJUMS:** Pirms izstrādājuma lietošanas izlasiet tālāk izklāstītos brīdinājumus.

- Šis izstrādājums ir bīstams instruments, ja ar to nerīkojas uzmanīgi vai ja to lieto nepareizi. Šis izstrādājums var izraisīt smagas vai nāvējošas traumas operatoram vai citām personām. Pirms izstrādājuma lietošanas ir jāizlasa un jāsaprot šīs lietotāja rokasgrāmatas saturs.
- Saglabājiet visus brīdinājumus un instrukcijas.
- Jāievēro visi spēkā esošie tiesību akti un noteikumi.
- Izstrādājuma lietošanas laikā operatoram un tā darba devējam jāzina un jānovērs iespējamie riski.
- Neļaujiet nevienai personai izmantot izstrādājumu, ja tā nav izlasījusi un sapratusi lietotāja rokasgrāmatas saturu.
- Neizmantojiet izstrādājumu, ja neesat apguvuši tā lietošanu. Pārliecinieties, ka visi lietotāji ir saņēmuši apmācību.
- Neļaujiet bērniem lietot šo izstrādājumu.
- Atļaujiet tikai pilnvarotām personām lietot šo izstrādājumu.
- Operators ir atbildīgs par nelaimes gadījumiem, kas rodas citām personām vai to īpašumam.
- Neizmantojiet šo izstrādājumu, ja esat noguris, slims vai esat alkohola, narkotiku vai medikamentu izraisītā reibumā.
- Vienmēr rīkojieties piesardzīgi un saprātīgi.

- Šis izstrādājums darbības laikā rada elektromagnētisko lauku. Zināmos apstākļos šis lauks var traucēt aktīvo vai pasīvo medicīnisko implantu darbību. Lai samazinātu nopietnu vai nāvējošu traumu risku, mēs iesakām personām, kam ir medicīniskie implantanti, pirms šī izstrādājuma lietošanas konsultēties ar savu ārstu un medicīniskā implanta izgatavotāju.
- Gādājiet, lai izstrādājums ir tīrs. Pārliecinieties, ka varat skaidri izlasīt zīmes un uzlīmes.
- Neizmantojiet izstrādājumu, ja tas ir bojāts.
- Izstrādājuma pārveidošana ir aizliegta.
- Neizmantojiet izstrādājumu, ja pastāv iespēja, ka to ir pārveidojušas citas personas.

## Darba drošības norādījumi



**BRĪDINĀJUMS:** Pirms produkta lietošanas izlasiet zemāk minētos brīdinājumus.

- Pārliecinieties, vai zināt, kā ārkārtas situācijā ātri apturēt dzinēju.
- Operatoram ir jābūt pietiekamam fiziskajam spēkam, kas ir nepieciešams, lai droši darbinātu šo produktu.
- Nelietojiet produktu, ja nav uzstādīti visi aizsargājošie pārsegi.
- Lietojiet individuālos aizsardzības līdzekļus. Skatiet šeit: *Individuālie aizsarglīdzekļi lpp. 6.*
- Gādājiet, lai darba zonā atrodas tikai operators.
- Gādājiet, lai darba vieta būtu tīra un apgaismota.
- Darba laikā stāviet droši un stabili.
- Pārliecinieties, ka ne jums, ne produktam nepastāv risks nokrist no augstuma.
- Pārbaudiet, vai uz roktura nav smērvielas vai eļļas.
- Neizmantojiet produktu vietās, kur pastāv ugunsgrēka vai sprādziena risks.
- Produkts var izsviest priekšmetus lielā ātrumā. Pārliecinieties, vai visas personas darba veikšanas vietā izmanto apstiprinātu individuālo drošības aprīkojumu. Noņemiet no darba veikšanas vietas nenostiprinātus priekšmetus.
- Pirms atstājat produktu, apturiet tā dzinēju un pārliecinieties, vai nepastāv nejaucās iedarbināšanās risks.
- Nodrošiniet, lai apģērbs, gari mati un rotaslietas netīktu ierautas kustīgajās daļās.
- Nesēdīet uz produkta.
- Nesītiet pa produktu.
- Vienmēr vadiet produktu no aizmugures, ar abām rokām turot rokturi.
- Nelietojiet produktu elektrisko kabeļu tuvumā. Šim produktam nav elektriskās izolācijas, un var tikt izraisītas traumas vai nāve.

- Pirms produkta lietošanas noskaidrojiet, vai darba zonā nav kādi paslēpti vadi, kabeļi un caurules. Ja produkts uzstīt pa paslēptu priekšmetu, nekavējoties apturiet dzinēju un izpētiet produktu un priekšmetu. Nesāciet atkal lietot produktu, kamēr neesat pārliecinājies, ka to var droši darīt.
- Nepieskarieties apakšējai plāksnei, kad darbināt produktu, vai pēc dzinēja darbības apturēšanas. Apakšējā plāksne ir karsta. Karsti objekti var radīt apdegumus.

## Drošība saistībā ar vibrācijām



**BRĪDINĀJUMS:** Pirms sākat lietot šo izstrādājumu, izlasiet zemāk izklāstītos brīdinājumus.

- Izstrādājuma lietošanas laikā no tā uz operatoru iet vibrācija. Regulāra un bieža izstrādājuma izmantošana var izraisīt operatora traumas vai palielināt to nopietnumu. Traumas var rasties pirkstiem, plaukstām, plaukstu locītavām, rokām, pleciem un/vai nerviem, kā arī citu ķermeņa daļu asinsvadiem. Traumas var būt destruktīvas un/vai ar paliekošām sekām, kā arī pakāpeniski palielināties nedēļu, mēnešu vai gadu laikā. Traumas ir iespējamas asinsrites sistēmai, nervu sistēmai, locītavām un citām ķermeņa daļām.
- Simptomi var izpausties izstrādājuma lietošanas vai citā laikā. Ja jums ir parādījušies simptomi un jūs turpināt lietot izstrādājumu, simptomi var palielināties un kļūt paliekoši. Meklējiet medicīnisko palīdzību, ja parādās šādi vai savādāki simptomi:
  - nejutīgums, sajūtu zudums, zvanišana ausīs, durošas sajūtas, sāpes, dedzinošas sajūtas, pulsējošas sajūtas, stīvums, neveiklība, spēka zudums, ādas krāsas vai stāvokļa izmaiņas.
- Aukstā laikā simptomi var pastiprināties. Kad lietojat izstrādājumu aukstā vidē, izmantojiet siltas drēbes, kā arī turiet rokas siltumā un sausumā.
- Lai uzturētu pareizu vibrāciju līmeni, lietojiet izstrādājumu un veiciet tā apkopi, kā norādīts lietotāja rokasgrāmatā.
- Izstrādājumam ir vibrāciju slāpēšanas sistēma, kas samazina vibrāciju, kura iet no rokturiem uz operatoru. Ļaujiet izstrādājumam paveikt darbu. Nespiediet uz to ar spēku. Turiet izstrādājuma rokturus nesasprindzinoties, taču pārliecinieties, ka kontrolējat un vadāt to drošā veidā. Nespiediet rokturus iekšā pret gala atdūrēm vairāk nekā nepieciešams.
- Turiet rokas tikai uz roktura vai rokturiem. Sargiet pārējās ķermeņa daļas no šī izstrādājuma.
- Ja pēkšņi rodas spēcīgas vibrācijas, nekavējoties apstādiniet izstrādājumu. Neturpiniet lietošanu, kamēr palielināto vibrāciju iemesls nav novērsts.

## Drošība saistībā ar putekļiem



**BRĪDINĀJUMS:** Pirms sākat lietot šo izstrādājumu, izlasiet zemāk izklāstītos brīdinājumus.

- Lietojot izstrādājumu, gaisā var tikt sacelti putekļi. Tie var izraisīt nopietnas traumas un nenovēršamas veselības problēmas. Vairākas iestādes ir noteikušas, ka silīcija dioksīda putekļi ir kaitīgi. Tādu veselības problēmu piemēri ir šādi:
  - neārstējamas plaušu slimības, hronisks bronhīts, silikoze un plaušu fibroze;
  - vēzis;
  - dzemdību pataloģija;
  - ādas iekaisums.
- Lietojiet pareizu aprīkojumu, lai samazinātu putekļu un izplūdes gāzu daudzumu gaisā, uz darba aprīkojuma, virsmām, drēbēm un ķermeņa daļām. Šāda aprīkojuma piemēri ir putekļu savākšanas sistēmas un ūdens smidzinātāji, kas neļauj rasties putekļiem. Kur vien iespējams samaziniet putekļu izcelšanās iespējas. Pārliecinieties, vai aprīkojums ir pareizi uzstādīts un lietots, kā arī ir veikta regulārā apkope.
- Izmantojiet apstiprinātus elpceļu aizsarglīdzekļus. Pārliecinieties, vai elpceļu aizsarglīdzekļi ir piemēroti bīstamajiem materiāliem darbu veikšanas zonā.
- Pārliecinieties, vai darba zonā ir pietiekama gaisa plūsma.
- Ja tas nav iespējams, pavisiet izstrādājuma izplūdes cauruli tādā virzienā, kur tā nevar izraisīt putekļu rašanos gaisā.

## Drošība saistībā ar izplūdes gāzēm



**BRĪDINĀJUMS:** Pirms sākat lietot šo izstrādājumu, izlasiet zemāk izklāstītos brīdinājumus.

- Dzinēja izplūdes gāzes satur oglekļa monoksīdu, kas ir bezkrāsaina, indīga un ļoti bīstama gāze. Oglekļa monoksīda ieelpošana var izraisīt nāvi. Tā kā oglekļa monoksīds ir bezkrāsains un to nevar redzēt, to nevar arī sajūst. Oglekļa monoksīda saindēšanās simptomi ir reibonis, taču pastāv iespēja, ka persona zaudē samaņu bez jebkāda brīdinājuma, ja oglekļa monoksīda daudzums vai koncentrācija ir pietiekama.
- Arī izplūdes gāzes satur nesadedzušus ogļūdeņražus, tostarp benzolu. Ilgstoša putekļu ieelpošana var izraisīt veselības problēmas.
- Redzamās vai saozāmās izplūdes gāzes satur arī oglekļa monoksīdu.
- Nelietojiet izstrādājumu ar iekšdedzes dzinēju telpās vai vietās, kur nav pietiekama gaisa plūsma.
- Neieelpojiet izplūdes gāzes.

- Pārliecinieties, vai darba zonā ir pietiekama gaisa plūsma. Tas ir ļoti svarīgi, kad strādājat ar izstrādājumu tranšejās vai citās šaurās darbu veikšanas vietās, kur izplūdes gāzes var viegli uzkrāties.

## Drošība saistībā ar trokšņiem



**BRĪDINĀJUMS:** Pirms produkta lietošanas izlasiet zemāk minētos brīdinājumus.

- Augsts trokšņa līmenis un trokšņa ilglaicīga iedarbība var radīt trokšņa izraisītu dzirdes zudumu.
- Lai maksimāli samazinātu trokšņa līmeni, izmantojiet produktu un veiciet tā apkopi, kā norādīts lietotāja rokasgrāmatā.
- Pārbaudiet, vai nav bojāts trokšņa slāpētājs. Pārliecinieties, ka trokšņa slāpētājs ir pareizi piestiprināts produktam.
- Strādājot ar produktu, vienmēr izmantojiet apstiprinātus dzirdes aizsarglīdzekļus.
- Izmantojot dzirdes aizsarglīdzekļus, klausieties, lai sardzīdētu brīdinājuma signālus un balsis. Kad produkts ir apturēts, noņemiet dzirdes aizsarglīdzekļus, ja vien tie nav nepieciešami darbu zonā esošā trokšņa līmeņa dēļ.

## Individuālie aizsarglīdzekļi



**BRĪDINĀJUMS:** Pirms sākat lietot izstrādājumu, izlasiet tālāk izklāstītās brīdinājuma instrukcijas.

- Izmantojot izstrādājumu, vienmēr lietojiet apstiprinātus individuālos aizsarglīdzekļus. Šādi līdzekļi nevar pilnībā novērst traumu gūšanas risku, taču samazina traumu smaguma pakāpi, ja negadījums tomēr notiek. Ļaujiet izplatītajam palīdzēt jums izvēlēties pareizo individuālo aizsargaprīkojumu.
- Regulāri pārbaudiet individuālā aizsargaprīkojuma stāvokli.
- Izmantojiet apstiprinātu aizsargķiveri.
- Izmantojiet apstiprinātus dzirdes aizsarglīdzekļus.
- Izmantojiet apstiprinātus elpceļu aizsarglīdzekļus.
- Lietojiet acu aizsarglīdzekļus ar sānu aizsargiem.
- Lietojiet aizsargcimdus.
- Velciet zābakus ar tērauda purngaliem un neslīdošām pazolēm.
- Lietojiet apstiprinātu apģērbu vai līdzvērtīgu cieši pieguļošu apģērbu, kam ir garas piedurknes un bikšu stari.

## Ugunsdzēsamais aparāts

- Darba laikā turiet tuvumā ugunsdzēsamo aparātu.
- Izmantojiet "ABE" klases pulverveida vai "BE" tipa olgēkļa dioksīda ugunsdzēsamo aparātu.

## Izstrādājuma drošības ierīces



**BRĪDINĀJUMS:** Pirms izstrādājuma lietošanas izlasiet zemāk minētos brīdinājumus.

- Nelietojiet izstrādājumu kopā ar drošības ierīcēm, kas ir bojātas vai nedarbojas pareizi.
- Regulāri pārbaudiet drošības ierīces. Ja drošības ierīces ir bojātas vai nedarbojas pareizi, sazinieties ar Husqvarna apkopes dienesta pārstāvi.
- Nepārveidojiet drošības ierīces.

## Dzinēja ieslēgšanas/izslēgšanas slēdzis

Dzinēju var iedarbināt tikai tad, ja dzinēja ieslēgšanas/izslēgšanas slēdzis ir iestatīts ieslēgtā pozīcijā. Dzinējs pārtrauc darboties, kad iestatāt dzinēja ieslēgšanas/izslēgšanas slēdzi izslēgtā pozīcijā.

## Dzinēja ieslēgšanas/izslēgšanas slēdža pārbaude

1. Iedarbiniet dzinēju. Skatiet šeit: *Produkta iedarbināšana lpp. 8.*
2. Iestatiet dzinēja ieslēgšanas/izslēgšanas slēdzi ieslēgtā pozīcijā. Dzinējs apstājas.

## Trokšņa slāpētājs

Slāpētājs maksimāli mazina troksni un novirza dzinēja izplūdes gāzes prom no operatora.

Nelietojiet produktu, ja nav trokšņa slāpētāja vai tas ir bojāts. Bojāts trokšņa slāpētājs palielina trokšņa līmeni un aizdegšanās risku.



**BRĪDINĀJUMS:** Lietošanas laikā, tūlīt pēc tās un tad, kad dzinējs darbojas tukšgaitā, trokšņa slāpētājs būtiski sakarst. Lai nepieļautu aizdegšanos, esiet piesardzīgi uzliesmojošu materiālu un/vai gāzu tuvumā.

## Trokšņa slāpētāja pārbaude

- Regulāri pārbaudiet slāpētāju, lai pārliecinātos, ka tas ir pareizi piestiprināts un nav bojāts.

## Drošības rāmis

Drošības rāmis pasargā izstrādājumu no bojājumiem, ja tas nokrīt. Rokturis un pacelšanas vieta ir daļa no drošības rāmja.

## Drošības rāmja pārbaude

- Pārliecinieties, vai drošības rālim nav plaisas vai citi bojājumi.
- Pārbaudiet, vai drošības rāmis ir pareizi piestiprināts izstrādājumam.

## Vibrāciju slāpēšanas ierīces

Vibrāciju slāpēšanas ierīces samazina vibrāciju izstrādājumā. Vibrāciju slāpēšanas ierīces samazina bīstamo vibrāciju, lai nepieļautu operatora traumas un izstrādājuma bojājumus.

## Vibrāciju slāpēšanas elementu pārbaude

Ir 4 vibrāciju slāpēšanas elementi: 2 atrodas izstrādājuma kreisajā pusē, un 2 — labajā pusē.

- Pārbaudiet, vai vibrāciju slāpēšanas elementi ir pareizi pievienoti.
- Pārbaudiet, vai vibrāciju slāpēšanas elementi nav bojāti vai nodiluši.
- Ja vibrāciju slāpēšanas elementi ir bojāti, tie ir jānomaina.

## Drošības norādījumi, rīkojoties ar degvielu



**BRĪDINĀJUMS:** Pirms izstrādājuma lietošanas izlasiet tālāk izklāstītos brīdinājumus.

- Degviela ir viegli uzliesmojošs šķidrums, bet tā izgarojumi ir sprādzienbīstami. Esiet uzmanīgs ar degvielu, lai nepieļautu traumas, ugunsgrēku un sprādzienu.
- Neieelpojiet degvielas izgarojumus. Degvielas izgarojumi ir indīgi un var izraisīt traumas. Gādājiet, lai gaisa plūsma būtu pietiekama.
- Neņemiet nost degvielas tvertnes vāciņu un neuzpildiet degvielas tvertni dzinēja darbības laikā.
- Pirms degvielas uzpildes pārliecinieties, vai dzinējs ir atdzisis.
- Neuzpildiet degvielu telpās. Nepietiekama gaisa plūsma var izraisīt veselības apdraudējumu vai nāvi, nosmokot vai saindējoties ar oglekļa monoksīdu (tvana gāzi).
- Nesmēķējiet degvielas vai dzinēja tuvumā.
- Novietojiet karstus priekšmetus degvielas vai motora tuvumā.
- Neuzpildiet degvielu dzirkstelju vai liesmu tuvumā.
- Pirms uzpildes lēni atveriet degvielas tvertnes vāciņu un uzmanīgi izlaidiet spiedienu.
- Uz ādas degviela var radīt traumas. Ja degviela ir nonākusi uz ādas, izmantojiet ziepes un ūdeni, lai to nomazgātu.
- Ja degviela ir nokļuvusi uz apģērba, nekavējoties pārģērbieties.
- Nepiepildiet degvielas tvertni pilnībā. Siltuma ietekmē degviela izplešas. Atstājiet degvielas tvertnes augšdaļu tukšu.
- Pilnībā aizskrūvējiet degvielas tvertnes vāciņu. Ja degvielas tvertnes vāciņš nav piegriezts, pastāv aizdegšanās risks.
- Pirms izstrādājuma iedarbināšanas pārvietojiet to vismaz 3 m (10 pēdas) lielā attālumā no vietas, kur veicāt degvielas uzpildi.

- Nelietojiet izstrādājumu, ja uz tā ir degviela vai motoreļļa. Pirms motora iedarbināšanas notīriet nevēlamo degvielu un motoreļļu, kā arī ļaujiet izstrādājumam izžūt.
- Regulāri pārbaudiet, vai motoram nav radusies sūce. Ja degvielas sistēmā ir noplūde, neiedarbiniet motoru, pirms noplūde nav novērsta.
- Nelietojiet pirkstus, lai noteiktu motora noplūdi.
- Glabājiet degvielu tikai apstiprinātās tvertnēs.
- Kad izstrādājums un degviela tiek uzglabāti, pārliecinieties, vai degviela un tās izgarojumi nevar izraisīt bojājumus.
- Izlejiet degvielu apstiprinātā tvertnē ārpus telpām un drošā attālumā no dzirkstelēm un liesmām.

## Drošības norādījumi darbam uz slīpām virsmām



**BRĪDINĀJUMS:** Pirms sākat lietot izstrādājumu, izlasiet turpmāk izklāstītos brīdinājumus.

- Neizmantojiet izstrādājumu uz virsmas, kuras slīpums pārsniedz 20°. Mīksta zeme, vibrācijas un darbības ātrums var izraisīt izstrādājuma apgāšanos uz virsmas, kuras slīpums ir mazāks par 20°.
- Pārliecinieties, vai darba zona ir droša. Slapja un mīksta zeme samazina izstrādājuma drošu darbību. Esiet ļoti piesardzīgs uz nogāzēm un nefīdenām virsmām.
- Pārliecinieties, vai visas personas darba zonā atrodas augstāk par izstrādājumu uz nogāzes.
- Uz nogāzes strādājiet virzienā uz augšu un leju, nevis sāniski.
- Novietojiet izstrādājumu uz nogāzes. Ja jums ir jānovieto izstrādājums uz nogāzes, pārliecinieties, vai tas nevar apgāzties. Pastāv trauma un bojājumu risks.

## Drošības norādījumi darbam malū tuvumā



**BRĪDINĀJUMS:** Pirms sākat lietot izstrādājumu, izlasiet turpmāk izklāstītos brīdinājumus.

- Pastāv risks, ka produkts var apgāzties, kad jūs to darbināt malas tuvumā. Vienmēr gādājiet, lai vismaz ⅔ izstrādājuma atrastos uz virsmas, kas ir pietiekami stabila, lai noturētu izstrādājuma svaru.
- Ja izstrādājums apgāžas, izslēdziet dzinēju, pirms novietojat izstrādājumu atpakaļ uz pietiekami stabilas virsmas. Skatiet šeit: *Produkta celšana lpp. 14.*

## Norādījumi par drošu apkopi



**BRĪDINĀJUMS:** Pirms sākat lietot šo izstrādājumu, izlasiet zemāk izklāstītos brīdinājumus.

- Ja apkope netiek veikta pareizi un regulāri, traumu gūšanas risks un bojājumu izstrādājumam risks palielinās.
- Lietojiet individuālos aizsardzības līdzekļus. Skatiet *Individuālie aizsarglīdzekļi lpp. 6.*
- Apturiet dzinēju un pirms apkopes veikšanas pārlicinieties, vai visas izstrādājuma daļas ir atdzisušas.
- Pirms apkopes notīriet izstrādājumu, lai noņemtu bīstamos materiālus.
- Pirms apkopes darbu veikšanas atvienojiet aizdedzes sveces uzgali.
- Dzinēja izplūdes gāzes ir karstas, un tajās var būt dzirksteles. Nelietojiet izstrādājumu telpās vai viegli uzliesmojošu materiālu tuvumā.
- Nepārveidojiet izstrādājumu. Ražotāja neapstiprinātas izstrādājuma izmaiņas var izraisīt nopietnas traumas vai nāvi.
- Vienmēr izmantojiet oriģinālos piederumus un rezerves daļas. Ražotāja neapstiprināti piederumi un rezerves daļas var izraisīt nopietnas vai nāvējošas traumas.
- Nomainiet bojātās, nodilušās un salūzušās detaļas.
- Veiciet tikai to apkopi, kas norādīta lietotāja rokasgrāmatā. Visu pārējo apkopi ļaujiet veikt pilnvarotam remonta un apkopes centram.
- Pēc apkopes pirms dzinēja iedarbināšanas noņemiet visus instrumentus no izstrādājuma. Nepiestiprināti vai rotējošām daļām piestiprināti instrumenti var tikt izsviesti un radīt traumas.
- Pēc apkopes veiciet izstrādājuma vibrācijas līmeņa pārbaudi. Ja tas nav pareizs, sazinieties ar pilnvarotu remonta un apkopes centru.
- Ļaujiet pilnvarotam remonta un apkopes centram regulāri veikt izstrādājuma apkopi.

## Lietošana

### Ievads



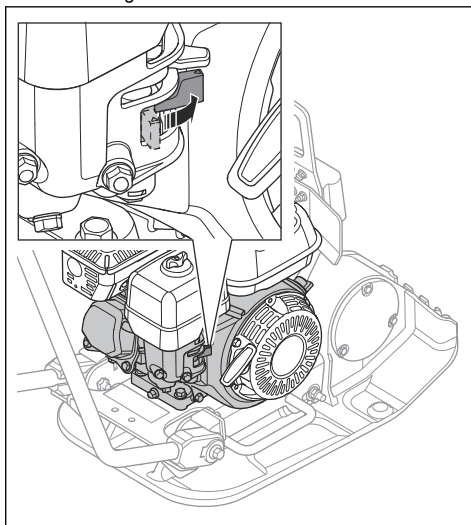
**BRĪDINĀJUMS:** Pirms produkta lietošanas izlasiet un izprotiet drošības norādījumus.

### Darbības, kas jāveic pirms produkta iedarbināšanas

- Rūpīgi izlasiet lietošanas rokasgrāmatu un pārlicinieties, ka izprotat norādījumus.
- Izlasiet dzinēja izgatavotāja nodrošināto dzinēja rokasgrāmatu.
- Veiciet ikdienas apkopi. Skatiet šeit: *Apkopes grafiks lpp. 11.*
- Uzstādiet rotoru, izmantojot komplektācijā iekļautās skrūves.
- Pārlicinieties, vai produkts ir pareizi uzstādīts.

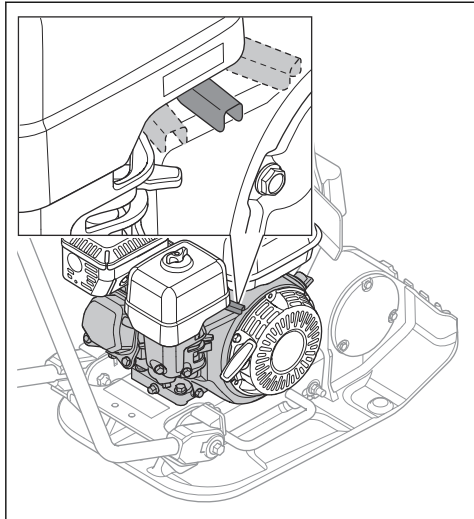
### Produkta iedarbināšana

1. Atveriet degvielas vārstu.

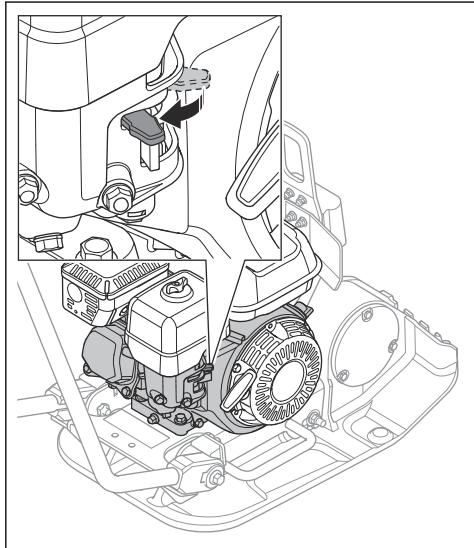




2. Iestādiet droseles vadības sviru  $\frac{1}{4}$  droseles stāvoklī.

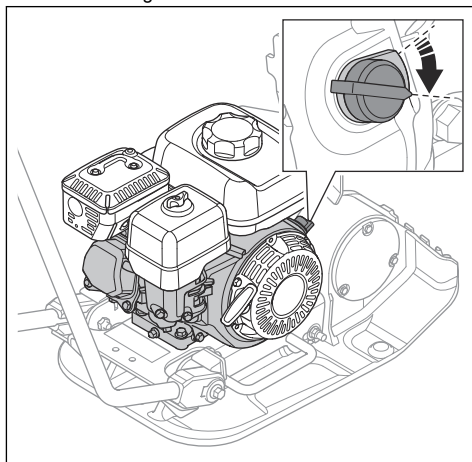


3. Iestādiet gaisa vārsta vadības ierīci pareizā stāvoklī.

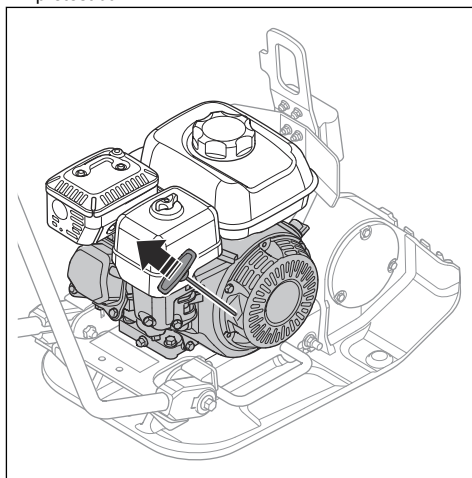


- Ja dzinējs ir auksts, aizveriet gaisa vārstu.
- Ja dzinējs ir silts vai apkārtējā temperatūra ir augsta, atveriet gaisa vārsta vadības ierīci.

4. Iestādiet dzinēja ieslēgšanas/izslēgšanas slēdzi stāvoklī ieslēgts.



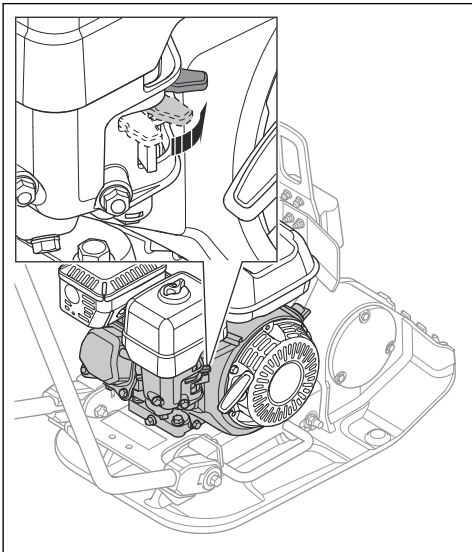
5. Ļēni velciet startera auklas rokturi, līdz sajūtat pretestību.



6. Atļaidiet startera auklas rokturi, lai startera aukla atgrieztos atpakaļ.

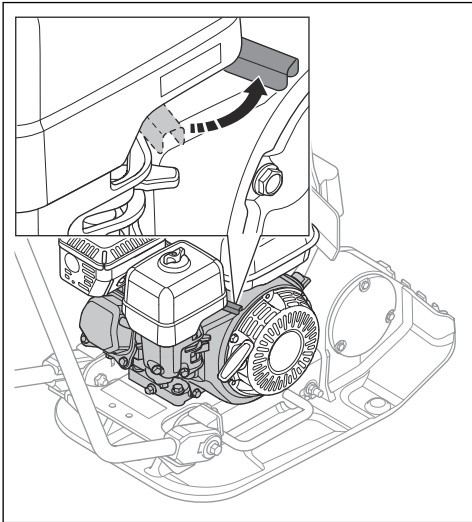
7. Velciet startera auklas rokturi, līdz dzinējs sāk darboties.

8. Pakāpeniski atveriet gaisa vārsta vadības ierīci, līdz tā ir pilnībā atvērta.



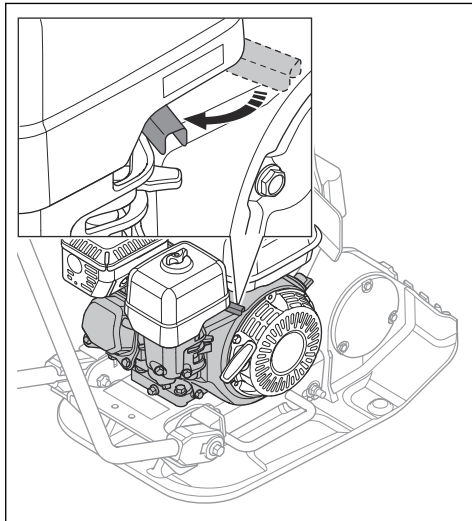
9. Ļaujiet dzinējam darboties tukšgaitā 2–3 minūtes.

10. Iestatiet droseles vadības sviru pilnībā atvērtas droseles stāvoklī.

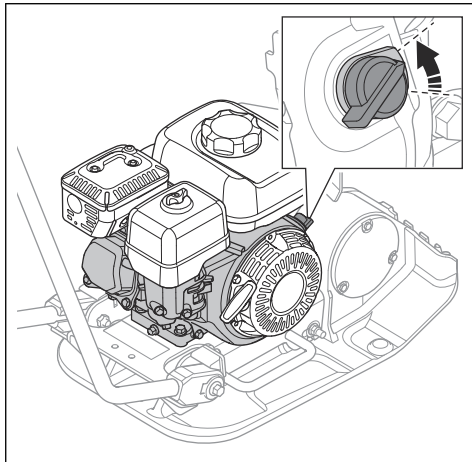


## Produkta apturēšana

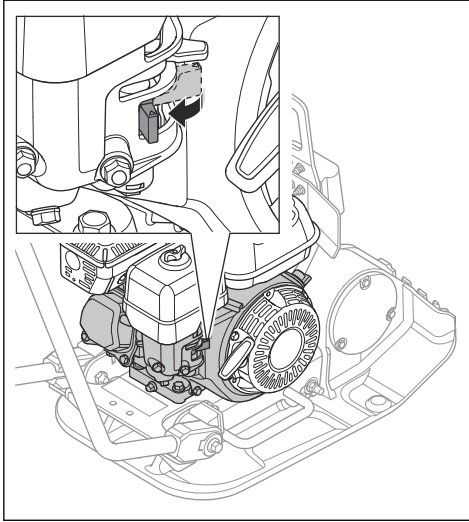
1. Iestatiet droseles vadības ierīci tukšgaitas pozīcijā.



2. Iestatiet dzinēja ieslēgšanas/izslēgšanas slēdzi pozīcijā "OFF" (Izslēgts). Dzinējs apstājas.



3. Aizveriet degvielas vārstu.



### Produkta darbināšana



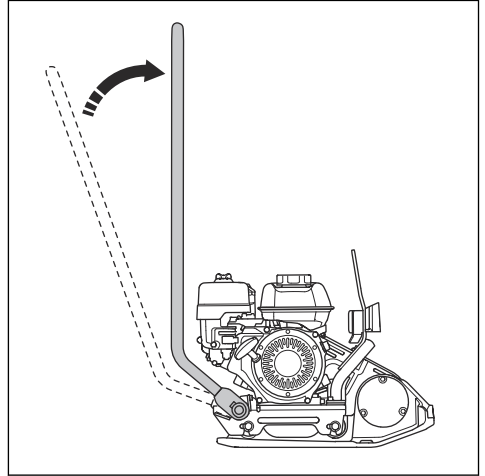
**IEVĒROJIET:** Vienmēr darbiniet produktu virzienā uz priekšu un pilnībā atvērtas drosesles pozīcijā. Mazāks dzinēja ātrums un kustība atpakaļgaitā rada pareizas ekscentriskā elementa darbības traucējumus un var izraisīt produkta atteici.

1. Pilnībā izmantojiet droseli.
2. Uzmanīgi stumiet produktu uz priekšu.



**IEVĒROJIET:** Nespiediet produktu uz leju. Pārāk liels spiediens var izraisīt neapmierinošus rezultātus.

3. Lai mainītu virzienu, apgrieziet produktu apkārt.
  - a) Lai pagrieztu šo produktu ar minimālu pagriezienu rādīšus, paceliet rokturi 90 grādu leņķī. Izmantojiet šo funkciju nelielās šaurās vietās un uz nelīdzenas virsmas.



## Apkope

### Ievads



**BRĪDINĀJUMS:** Pirms ķēdes zāga apkopes veikšanas izlasiet un izprotiet sadaļu par drošības pasākumiem.

X = norādījumi ir sniegti šajā lietotāja rokasgrāmatā.

O = lai saņemtu norādījumus, skatiet dzinēja rokasgrāmatu.

### Apkopes grafiks

\* = vispārēja apkope, ko veic lietotājs. Šajā lietotāja rokasgrāmatā instrukcijas nav sniegtas.

Izstrādājuma vispārējā apkope	Pirms lietošanas, ik pēc 10 h	Reizi nedēļā, ik pēc 100 h
Pārļiecinieties, vai nav degvielas vai eļļas noplūdes.	*	
Noīriet izstrādājumu.	X	
Pārļiecinieties, vai skrūves un uzgriežņi ir pievilkti.	*	
Pārbaudiet drosesles vadības un droseljvārsta vadības ierīces, vai nav konstatējami bojājumi.	*	

Izstrādājuma vispārējā apkope	Pirms lietošanas, ik pēc 10 h	Reizi nedēļā, ik pēc 100 h
Pārliecinieties, vai droseles vadības un droselvārsta vadības ierīces var pārvietoties bez traucējumiem.	*	
Pārbaudiet, vai vibrāciju slāpēšanas elementi nav bojāti.		X
Pārbaudiet ķīļsiksna spriegojumu, kā arī pārbaudiet, vai nav konstatējami bojājumi. Pēc nepieciešamības noregulējiet vai nomainiet ķīļsiksnu.		X

Dzinēja apkope	Pirms lietošanas, ik pēc 10 h	Pēc pirmajām 20 h	Reizi nedēļā, ik pēc 100 h	Reizi gadā, ik pēc 300 h
Pārbaudiet degvielas un dzinēja eļļas līmeni.	X			
Notīriet dzinēja dzesēšanas ribas.	O			
Pārbaudiet gaisa filtru. Notīriet gaisa filtru, ja nepieciešams.	X	X		
Iztīriet gaisa filtru.			X	
Nomainiet gaisa filtru.				X
Nomainiet dzinēja eļļu.		X	X	X
Pārbaudiet dzinēja ātrumu.		O	O	O
Pārbaudiet un notīriet aizdedzes sveci. Ja nepieciešams, nomainiet aizdedzes sveci.			O	O
Nomainiet aizdedzes sveci.				O
Notīriet karburatora degvielas vārsta.			O	O
Iztīriet trokšņa slāpētāja dzirkstelju uztvērēja režģi.			O	O
Noregulējiet gaisa ieplūdes un izplūdes vārsta galvu atvēršanu.				O
Iztukšojiet degvielu un iztīriet degvielas tvertni un degvielas filtru.			O	O
Iztīriet un noregulējiet karburatoru.				O
Nomainiet degvielas filtru.				O

## Izstrādājuma tīrīšana

- Izstrādājuma tīrīšanai izmantojiet tekošu ūdeni no šļūtenes vai augstspiediena mazgātāju.



**IEVĒROJIET:** Nevirziet ūdens strūklu tieši pret degvielas tvertnes vāciņu, elektriskajām komponentēm vai dzinēju.

- Notīriet smērvielu un eļļu no roktura.

## Vispārējās pārbaudes veikšana

- Pārliecinieties, vai visi uzgriežņi un skrūves uz izstrādājuma ir pareizi pievilkti.

## Dzinēja eļļas līmeņa pārbaude

- Noņemiet eļļas tvertnes vāciņu un mērstieni.
- Notīriet no mērstieņa eļļu.
- Pilnībā ievietojiet mērstieni atpakaļ eļļas tvertnē.
- Izņemiet mērstieni.
- Pārbaudiet eļļas līmeni uz mērstieņa.

6. Ja eļļas līmenis ir pārāk zems, uzpildiet dzinēja eļļu un pārbaudiet eļļas līmeni vēlreiz. Informāciju par pareizo eļļas veidu skatiet šeit: *Tehniskie dati lpp. 16* vai dzinēja lietotāja rokasgrāmatā.

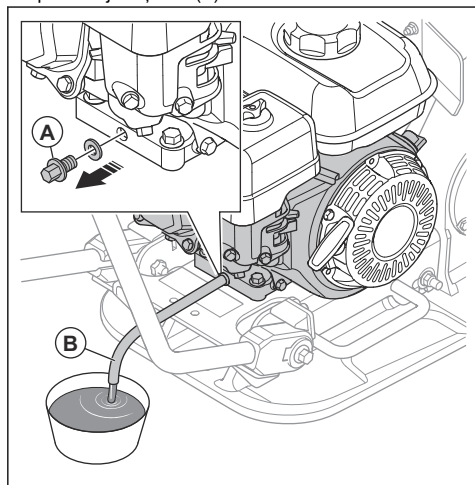
## Dzinēja eļļas maiņa

Ja dzinējs ir auksts, pirms dzinēja eļļas noliešanas iedarbiniet dzinēju uz 1–2 minūtēm. Tādējādi dzinēja eļļa kļūs silta un to būs vieglāk iztecināt.



**BRĪDINĀJUMS:** Uzreiz pēc dzinēja izslēgšanas dzinēja eļļa ir ļoti karsta. Ļaujiet dzinējam atdzist, pirms iztecināt dzinēja eļļu. Ja dzinēja eļļa ir nokļuvusi uz ādas, nomazgājiet to ar ziepēm un ūdeni.

1. Novietojiet tvertni zem iztecināšanas aizbāžņa dzinēja eļļas iztecināšanai.
2. Izņemiet eļļas iztecināšanas atveres aizbāzni (A) un pievienojiet šļūteni (B).



3. Sasveriet produktu un ļaujiet eļļai iztecēt tvertnē.
4. Noņemiet šļūteni.
5. Ievietojiet eļļas iztukšošanas aizbāzni un pievelciet.
6. Iepildiet jaunu dzinēja eļļu. Informāciju par pareizo eļļas veidu skatiet dzinēja rokasgrāmatā.
7. Pārbaudiet dzinēja eļļas līmeni.

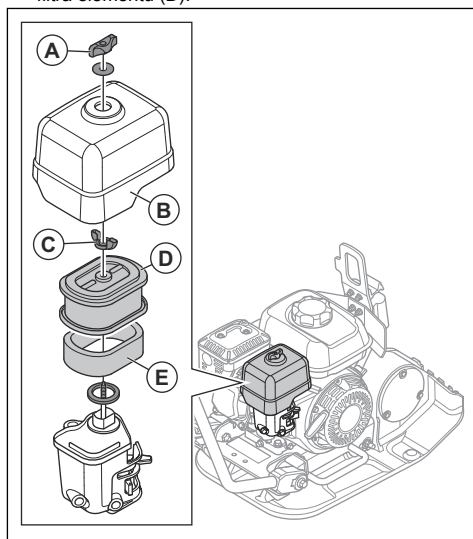
## Gaisa filtra tīršana un maiņa



**BRĪDINĀJUMS:** Netīriet gaisa filtru ar saspīestu gaisu. Tas var izraisīt gaisa filtra bojājumus, kā arī palielinās risks, ka jūs varat ieelpot bīstamus putekļus.

1. Pagrieziet gaisa filtra pārsega pogu (A) un noņemiet gaisa filtra pārsegu (B).

2. Izskrūvējiet spārnuzgriezni (C) no gaisa filtra mezgla un noņemiet gaisa filtra mezglu.
3. Noņemiet putuplasta filtra elementu (E) un papīra filtra elementu (D).



4. Ar mitru drānu iztīriet gaisa filtra korpusu.
5. Pārbaudiet, vai gaisa filtra elementi nav bojājumu.
6. Pasītiē papīra filtra elementu pret cietu virsmu vai izmantojiet putekļsūcēju, lai iztīrītu daļiņas.



**IEVĒROJIET:** Neļaujiet putekļsūcēja sprauslai pieskarties papīra filtra elementa virsmai. Uzturiet nelielu attālumu. Ja priekšmeti pieskaras papīra filtra elementam, tā jutīgā virsma tiek sabojāta.

7. Izīriet putuplasta filtra elementu ar ziepjūdens šķīdumu.
8. Noskalojiet putuplasta filtra elementu tīrā ūdenī.
9. Saspīdē putuplasta filtra elementu, lai izspiestu ūdeni, un ļaujiet putuplasta filtra elementam pilnībā izžūt.
10. Ieļļojiet putuplasta filtra elementu ar motoreļļu.
11. Uzspīdē ar tīru drānu uz putuplasta filtra elementa, lai noņemtu lieko eļļu.
12. Uzstādiē gaisa filtru, veicot darbības pretējā secībā.

## Kļīksnas pārbaude



**BRĪDINĀJUMS:** Nelīetojiet produktu, ja nav uzstādiē kļīksnas pārsegs.

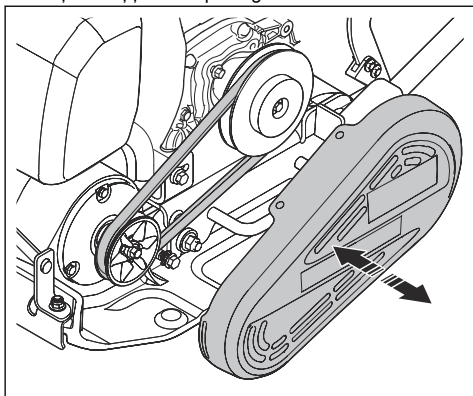


**BRĪDINĀJUMS:** Pirms siksna pārbaudes pārlicinieties, vai produkts ir atdzisis. Karstās daļas var radīt ādas apdegumus.



**BRĪDINĀJUMS:** Esiet piesardzīgs, nomainot siksnu. Pastāv traumu risks.

1. Apturiet dzinēju.
2. Noņemiet ķīļsiksna pārsegu.



3. Pārbaudiet, vai ķīļsiksna nav bojāta vai nodilusi. Vajadzības gadījumā nomainiet ķīļsiksnu.
4. Pārbaudiet ķīļsiksna nosprigojumu.
5. Ja nosprigojums nav pietiekams, veiciet tālāk norādītās darbības.
  - a) Palaidiet vaļīgāk 4 skrūves, ar kurām dzinējs ir piestiprināts pie apakšējās plātnes.
  - b) Pārvietojiet dzinēju uz aizmuguri.
  - c) Pārlicinieties, vai ķīļsiksna skriemeļi ir salāgoti, un pievelciet visas 4 skrūves.
6. Uzlieciet ķīļsiksna pārsegu.

## Pārvadāšana, glabāšana un utilizēšana

### Transportēšana



**BRĪDINĀJUMS:** Esiet uzmanīgi transportēšanas laikā. Produkts ir smags un var radīt traumas vai bojājumus, ja transportēšanas laikā tas nokrīt vai pārvietojas.



**IEVĒROJIET:** Nevelciet produktu ar transportlīdzekli.



**BRĪDINĀJUMS:** Esiet uzmanīgs, kad produkts nofiksējas. Neturiet rokas uz ceļšanas punkta. Tas var radīt traumas.



**BRĪDINĀJUMS:** Neizmantojiet metāla āķus, ķēdes vai citu ceļšanas aprīkojumu ar raupjām malām, kas var sabojāt ceļšanas cilpu.

### Produkta ceļšana

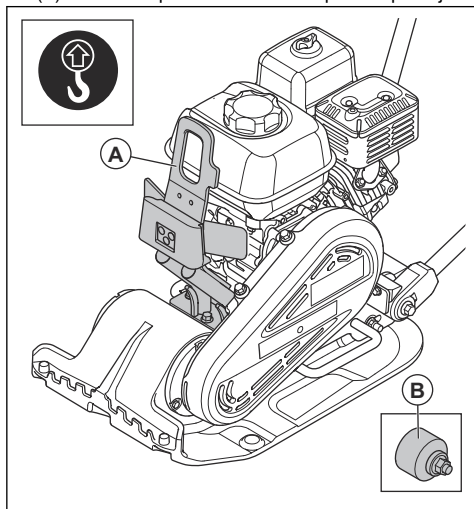


**BRĪDINĀJUMS:** Pārlicinieties, vai ceļšanas aprīkojumam ir pareizas specifikācijas, lai produktu varētu droši pacelt. Datu plāksnītē uz produkta ir norādīts tā svars.



**BRĪDINĀJUMS:** Nestaigājiet un nestāviet zem vai blakus paceltam produktam.

1. Piestipriniet celšanas aprīkojumu pie celšanas cilpas (A). Uzlīmē uz produkta ir norādīta pareizā pozīcija.



**BRĪDINĀJUMS:** Neceliet bojātu produktu. Nodrošiniet, lai vibrāciju slāpēšanas elementi (B) būtu pareizi uzstādīti un nebūtu bojāti.

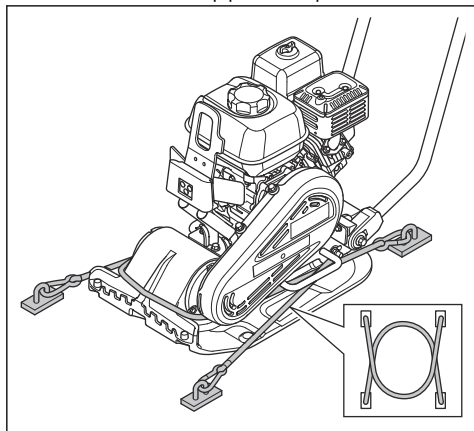
2. Paceliet produktu.

**Produkta nostiprināšana uz transportlīdzekļa, izmantojot kravu stiprināšanas siksnas**



**IEVĒROJIET:** Pārliecinieties, ka stropēm ir vismaz 400 N pārrāvuma stiprība.

1. Uzstādiet 2 siksnas ap pamatnes plāksni.



- a) Uzstādiet 1 siksnu ap apakšējās plāksnes priekšdaļu un piestipriniet pie transportlīdzekļa.
- b) Uzstādiet 1 siksnu ap apakšējās plāksnes aizmugurējo daļu un piestipriniet pie transportlīdzekļa.

## Glabāšana

- Pirms izstrādājuma novietošanas glabāšanai uz ilgāku laika periodu izlejiet visu degvielu no tvertnes. Utilizējiet degvielu atbilstošā utilizēšanas vietā.
- Pirms uzglabāšanas notīriet izstrādājumu. Notīriet eļļu un putekļus no gumijas daļām.
- Pirms glabāšanas izfīriet gaisa filtru.
- Uzmanīgi velciet startera auklas rokturi, līdz ir jūtama neliela pretestība. Tādējādi tiek aizvērti vārsti un mitrums nenokļūst dzinēja cilindrā.
- Uzstādiet aizsargājošo pārsegu uz izstrādājuma.
- Glabājiet izstrādājumu sausā vietā, kurā temperatūra nepazeminās zem 0°C.
- Glabājiet izstrādājumu norobežotā vietā, lai novērstu to, ka tam var piekļūt bērni vai personas, kam tas nav atļauts.

## Utilizēšana

- Ievērojiet vietējās pārstrādes prasības un piemērojamus noteikumus.
- Utilizējiet visas ķīmikālijas, piemēram, dzinēja eļļu vai degvielu, servisa centrā vai piemērojamā utilizācijas vietā.
- Kad izstrādājums vairs netiek izmantots, nosūtiet to Husqvarna izplatītājam vai nogādājiet to pārstrādes vietā.

## Tehniskie dati

### Tehniskie dati

Neto svars, kg/mārciņas	63/138,9
Darba svars (EN500 ar eļļu un ½ degvielas), kg/mārciņas	64/141,1
Dzinēja zīmols, tips	Honda GX120
Dzinēja jauda, kW/ZS pie apgr./min <sup>1</sup>	2,4 kW / 3,2 ZS pie 3600 apgr./min.
Vibrācijas frekvence, Hz/apgriezieni minūtē	95/5700
Amplitūda, mm/collas	0,905/0,04
Centrbēdzes spēks, N/mārc. uz pēdu	10,4/2,34
Darba ātrums, m/min vai pēdas/min.	22 vai 72
Maksimālā sasvere, grādi/%	20/30
Degvielas tvertnes tilpums, l/kvartas	2/2,11
Dzinēja eļļas tilpums*, l/kvartas	0,56/0,59
Degvielas patēriņš, l/h vai kvartas/h	1/1,056
Degviela*	Bezsvina benzīns, maksimāli 10% etanola
Dzinēja eļļa*	SAE 10W-30, API klase SJ

\* = lai iegūtu plašāku informāciju un atbildes uz jautājumiem par šo konkrēto dzinēju, skatiet dzinēja rokasgrāmatu vai dzinēja izgatavotāja tīmekļa vietni.

Troksņa un vibrācijas emisija	
Skaņas jaudas līmenis, izmērītais dB (A)	99
Akustiskās jaudas līmenis, garantētais ( $L_{WA}$ dB(A)) <sup>2</sup>	100
Skaņas spiediena līmenis pie operatora auss, $L_p$ , dB (A) <sup>3</sup>	87
Vibrācijas līmenis, $a_{hv}$ , m/s <sup>2</sup> , standarta rokturis <sup>4</sup>	6

<sup>1</sup> Atbilstoši dzinēja izgatavotāja specifikācijām. Maksimāli pieļaujamā dzinēja jauda ir vidējā tipiskā ražošanas dzinēja neto jauda (pēc noteiktajiem apgr./min.) dzinēja modelim, kas mērīta pēc SAE standarta J1349/ISO 1585. Vairākumam dzinēju šis lielums var atšķirties no šeit norādītā. Faktiskā izejas jauda dzinējam, kas uzstādīts gala produktam, būs atkarīga no darbības ātruma, vides apstākļiem un citiem lielumiem.

<sup>2</sup> Troksņa emisija apkārtējā vidē ir mērīta kā skaņas jauda ( $L_{WA}$ ) atbilstoši standartam EN ISO 3744 saskaņā ar EK Direktīvu 2000/14/EK. Atšķirība starp garantēto un izmērīto skaņas jaudas līmeni ir tāda, ka garantētā skaņas intensitātes līmeņa mērījumu rezultāts ietver arī izkliedi mērījuma rezultātā un atšķirības dažādām tā paša modeļa ierīcēm atbilstoši direktīvai 2000/14/EK.

<sup>3</sup> Skaņas spiediena līmenis  $L_p$  atbilstoši standartam EN ISO 11201, EN 500-4. Pielaide  $K_{PA}$  3,0 dB (A).

<sup>4</sup> Vibrācijas līmenis atbilstoši standartam EN 500-4. Sniegtajos datos par vibrācijas līmeni tipiska statistiskā izkliede ir 1,5 m/s<sup>2</sup> (standarta novirze).

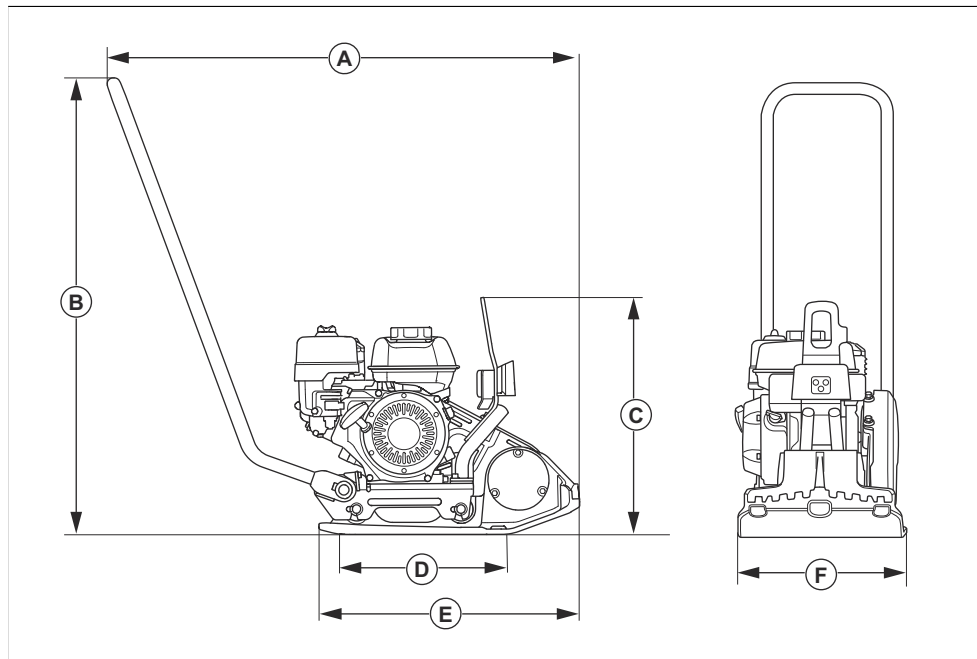


## Paziņojums par deklarētajiem trokšņa un vibrācijas rādītājiem

Šīs vērtības tika iegūtas laboratorijas tipa pārbaudes laikā saskaņā ar minēto direktīvu vai standartu prasībām un ir piemērotas salīdzinājumam ar citu tādu izstrādājumu deklarētajām vērtībām, kuri ir pārbaudīti, izmantojot tās pašas direktīvas vai standartus. Šīs deklarētās vērtības nav piemērotas izmantošanai riska

novērtēšanā, un atsevišķās darba vietās izmērītās vērtības var būt lielākas. Faktiskās iedarbības vērtības un atsevišķa lietotāja apdraudējuma risks ir unikāls katram gadījumam un var būt atkarīgs no veida, kā strādā attiecīgais lietotājs, kādam materiālam tiek izmantots izstrādājums, kā ar tā, cik liels ir iedarbības laiks vai kāds ir izstrādājuma un lietotāja fiziskais stāvoklis.

## Produkta izmēri



<b>A</b>	Garums kopā ar rokturi, mm/collas	992/39	<b>D</b>	Apakšējās plāksnes saskares laukums, m <sup>2</sup> /kvadrātpēdas	0,093/1,001
<b>B</b>	Roktura augstums, mm/collas	961/38	<b>E</b>	Apakšējās plāksnes garums, mm/collas	550/21,7
<b>C</b>	Augstums, mm/collas	505/19,9	<b>F</b>	Platums, mm/collas	350/13,7

# Atbilstības deklarācija

## ES atbilstības deklarācija

Mēs, **Husqvarna AB**, SE-561 82 Huskvarna, Zviedrija, tālr. +46-36-146500, ar pilnu atbildību apliecinām, ka šis produkts:

<b>Apraksts</b>	<b>Uz priekšu vērsta plāksnes bīvēšanas mašīna</b>
<b>Zīmols</b>	Husqvarna
<b>Tips/modelis</b>	LFV 60
<b>Identifikācija</b>	Ar sērijas numuriem no 2023 un turpmākiem sērijas numuriem

pilnībā atbilst šādām ES direktīvām un noteikumiem:

<b>Direktīva/regula</b>	<b>Apraksts</b>
2006/42/EK	"par mehānismiem"
2000/14/EK	"par trokšņa emisiju vidē"
2014/30/ES	"par elektromagnētisko savietojamību"

un ir ievēroti tālāk norādītie saskaņotie standarti un/vai tehniskās specifikācijas;

EN ISO 12100:2010

EN 500-1:2006+A1:2009

EN 500-4:2011

Pilnvarotā iestāde: 0404, SMP Svensk Maskinprovning AB, Box 4053, SE-904 03 Umeå, Sweden, ir apstiprinājusi atbilstību Eiropas Padomes direktīvai 2000/14/EK, atbilstības novērtēšanas procedūrai: VI pielikums.

Lai iegūtu informāciju par trokšņa emisiju, skatiet nodaļu *Tehniskie dati lpp. 16.*

Partille, 2023-XX-XX



Martins Hubers (Martin Huber)

Izpētes un attīstības direktors, Betona virsmu un grīdu nodaļa

Husqvarna AB, Celtniecības daļa

Atbildīgais par tehnisko dokumentāciju





[www.husqvarnaconstruction.com](http://www.husqvarnaconstruction.com)

Lietošanas pamācība



1143742-64



2023-07-10