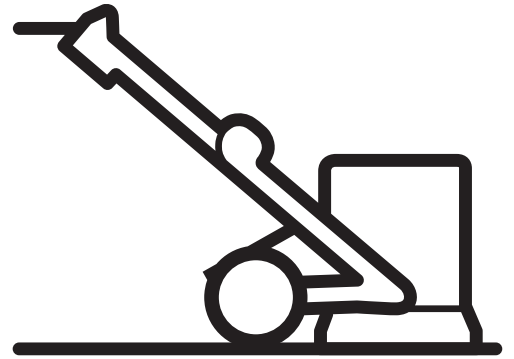




Husqvarna®



HTC 270 EG

Husqvarna, 2022. 10. 16.

Használati utasítás, HU

Tisztelt Vásárlónk!

Köszönjük, hogy Husqvarna minőségi terméket választott! Reméljük, hogy őszintén elégedett lesz a termékkel.

Kérjük, vegye figyelembe, hogy a mellékelt használati utasítás a HTC Floor Systems vállalattal kapcsolatos hivatkozásokat tartalmaz.

A Husqvarna csoport biztosítja jótállásáról a termék minőségére vonatkozóan.

Amennyiben kérdése merülne fel, forduljon bátran helyi értékesítési vagy szervizpontunkhoz, vagy látogasson el a www.husqvarnacp.com weboldalra.

Husqvarna AB

SE-561 82 Huskvarna, Svédország



HTC 270 EG

EK megfelelőségi nyilatkozat

A Husqvarna AB, SE 561 82 Huskvarna, SVÉDORSZÁG, Tel. +46 36 146500 a saját felelősségére kijelenti, hogy a jelzett termék:

Leírás	Polírozó- és csiszolóberendezés
Márka	HUSQVARNA
Típus / modell	HTC 270 EG
Megjelölés	2022-es és újabb sorozatszámok

teljes mértékben megfelel a következő EU-irányelveknek és rendeleteknek:

Irányelv/rendelet	Leírás
2006/42/EK	„gépre vonatkozó”
2014/30/EU	„elektromágneses megfelelőségre vonatkozó”
2011/65/EU	„egyes veszélyes anyagok alkalmazásának korlátozásáról szóló”

valamint hogy az alábbi szabványok és/vagy műszaki előírások kerültek alkalmazásra;

EN ISO 12100:2010

EN 60335-1:2012+AC:2014+A11:2014+A13:2017

EN 60335-2-72:2012

EN 61000-6-2:2005+AC:2005

EN 61000-6-4:2007+A1:2011

EN IEC 63000:2018

Partille, 2022. 10. 16.



Martin Huber

K+F igazgató, Betonfelületek és -padlók
Husqvarna AB, Építőipari részleg

A műszaki dokumentációk felelőse

1	Bevezetés	1
1.1	Általános tájékoztató	1
1.2	Felelősség	1
1.3	Kezelési és használati útmutató	1
1.3.1	Biztonsági előírások – a szimbólumok magyarázata	1
1.4	Szállítás	2
1.5	Kiszállításnál	3
1.6	A gép kicsomagolása	3
1.7	Adattábla	4
1.8	Kezelés és tárolás	4
1.9	Rezgések és zajok	5
1.9.1	Kéz- és karrezgések	5
1.9.2	Hangteljesítmény szintje	5
2	Biztonság	6
2.1	Általános tájékoztató	6
2.2	Figyelmeztetések	6
2.3	Megjegyzések	8
3	A gép leírása	10
3.1	Általános gépleírás	10
3.2	Beállítások leírása – vezérlőpanel	12
3.3	A gép emelése	13

4	Kézi műveletek	14
4.1	Általános tájékoztató	14
4.2	A kézi fogantyú beállítása	15
4.3	Hozzáférés a csiszolószerszámhoz	16
4.4	Csiszolószerszám felszerelése és cseréje	17
4.4.1	A csiszolószerszám felszerelése	18
4.4.2	A csiszolószerszám cseréje	20
4.5	Plusz súlyok felszerelése	20
4.6	Készítse elő a száraz csiszolást	22
4.7	A nedves csiszolás előkészítése	22
4.8	Vezérlés	23
4.8.1	Standby	23
4.8.2	Vészkipcsoló	24
4.8.3	A gép elindítása	24
4.8.4	Overload	24
4.9	A csiszolófej beállítása	24
4.9.1	A csiszolófej beállítása fal melletti csiszoláshoz	24
4.9.2	A csiszolófej pozíciójának beállítása	25
4.9.3	A gép beállítása csiszolás előtt és közben	27
4.10	Szállítás	30
5	Karbantartás és javítás	31
5.1	Általános tájékoztató	31
5.2	Tisztítás	31
5.3	Naponta	31
5.4	Hetente	31
5.4.1	A szíj ellenőrzése és tisztítása	32
5.5	Havonta (vagy 100 óra után)	33
5.6	Javítás	33
5.7	Pótalkatrészek	34
6	Hibakeresés	35
6.1	Általános tájékoztató	35
6.2	A gép nem indul be	35
6.3	A gép remeg vagy a szerszám egyenetlenül csiszol	35
6.4	A gép ferdén csiszol	35
6.5	A gép az indítás után azonnal leáll	36
6.6	A biztosítékok gyakran kioldanak	36
6.7	Kevés a gép ereje a műveletek végrehajtásához	36

7	Az elektronika hibakódjai	37
7.1	Általános tájékoztató	37
7.2	Schneider Electric ATV12	37
7.2.1	A frekvenciaátalakító alaphelyzetbe állítása	37
7.2.2	Ellenőrizze a legutóbbi hibakódot	38
7.3	Schneider Electric ATV312	38
7.3.1	A frekvenciaátalakító alaphelyzetbe állítása	39
7.3.2	Ellenőrizze a legutóbbi hibakódot	39
8	Műszaki adatok	41
9	Környezetvédelem	45
10	Garancia és CE jelölés	46
10.1	Garancia	46
10.2	CE jelölés	46

1 Bevezetés

1.1 Általános tájékoztató

A HTC 270 EG csiszológép beton-, természetes kő-, terrazzo és fapadlózatok csiszolására, egyenetlenségeinek kisimítására, tisztítására és polírozására használható. A gép alkalmazási területei a kiválasztott szerszámtól függenek. A gépet csak szélcsiszoláshoz való használatra tervezték.

Olvassa át figyelmesen az útmutatót, hogy már a gép használatba vétele előtt megismerje alkalmazását és karbantartását. További információért forduljon a viszonteladóhoz. A kapcsolattartásra vonatkozó információk az útmutató legelején, a Kapcsolat című részben találhatók.

1.2 Felelősség

Bár minden intézkedést megtettünk azért, hogy az ebben az útmutatóban szereplő információk helyesek és mindenre kiterjedők legyenek, nem vállalunk felelősséget az esetleg előforduló hibákért vagy azért, ha valamilyen információ kimaradt. A HTC fenntartja az ezen útmutatóban szereplő információk előzetes figyelmeztetés nélküli módosításának jogát.

Ez az útmutató szerzői jogvédelem alatt áll, és semmilyen része nem másolható és más módon sem használható fel a HTC cég előzetes írásbeli jóváhagyása nélkül.

1.3 Kezelési és használati útmutató

Ez az útmutató a funkciók átfogó ismertetésén kívül a csiszológép felhasználási területeivel és karbantartásával foglalkozik.

1.3.1 Biztonsági előírások – a szimbólumok magyarázata

A rendkívül fontos részek világos kiemelésére az alább ismertetett szimbólumokat használtuk. Annak érdekében, hogy minden lehetséges módon elkerülje mind a személyi sérüléseket, mind az anyagi károkat, rendkívül fontos, hogy nagyon figyelmesen átolvassa és megértse azokat a szövegrészeket, amelyeket ilyen szimbólumokkal láttunk el. Gyakorlati tippeket, ötleteket is talál, a melyeket szimbólumokkal emeltünk ki. A tippek, ötletek arra szolgálnak, hogy megkönnyítsék a gép használatát, valamint rámutatnak arra, hogy hogyan lehet a gépet a leghatékabban kihasználni.

Az útmutatóban az alábbi szimbólumok jelzik az olvasónak, hogy mely részekre kell különös figyelmet fordítani.

**Vigyázat!**

E szimbólum jelentése **Vigyázat!**, és arra utal, hogy személyi sérülés vagy anyagi kár származhat a gép vagy tartozékai helytelen használatából. Ha ezt a szimbólumot látja egy szövegrész mellett, akkor azt olvassa át figyelmesen, és ne végezze el azokat a lépéseket, amelyekkel kapcsolatban bizonytalan. Ez az Ön vagy más felhasználó biztonságát szolgálja, valamint ily módon elkerülhető a gép vagy más berendezés károsodása.

**Figyelem!**

E szimbólum jelentése **Figyelem!**, és arra utal, hogy esetleges anyagi kár származhat a gép vagy tartozékai helytelen használatából. Ha ezt a szimbólumot látja egy szövegrész mellett, akkor azt olvassa át figyelmesen, és ne végezze el azokat a lépéseket, amelyekkel kapcsolatban bizonytalan. Ezzel elkerülhető a gép vagy más berendezés károsodása.

**Tippek!**

E szimbólum jelentése **Tippek!**, és arra utal, hogy tippeket, ötleteket és tanácsokat adunk olyan eljárásokról, amelyek megkönnyítik a gép vagy tartozékainak működtetését, valamint gátolják a kopást. Ha ezt a szimbólumot látja egy szövegrész előtt, akkor olvassa át a szöveget, mivel ez megkönnyíti a munkát és meghosszabbítja a gép élettartamát.

1.4 Szállítás

Mindig gondoskodjon arról, hogy a csiszológép fixen rögzítve legyen környezetéhez és hogy a csiszolófej le legyen eresztve. A gép rögzítése során bekövetkező sérülésének elkerülése érdekében ügyeljen arra, hogy támaszként távtartót helyezzenek el, lásd Szállítás, oldal 30. Gondoskodjon arról, hogy a rögzítőszalagot vagy más, a szállítás közbeni rögzítéshez használt felszerelést nem mozgó alkatrészekben, például a csiszológép alvázán keresztül feszítse ki.

A csiszológép emelésekor használjon emelő szorítókötelet. Ezt fixen rögzíteni kell az erre a célra szolgáló emelőfogantyúhoz (2. tétel) Ábra 3-1, oldal 10. Kizárólag emelőberendezéshez jóváhagyott emelő szorítókötelet használjon!

A csiszológépet nem szabad lejtős terepen, pl. rakodórampán szállítani annak az emelőfogantyúhoz történő rögzítése nélkül (2. tétel) Ábra 3-1, oldal 10, például csörlővel. Ez biztonsági intézkedés annak érdekében, hogy a csiszológép nehogy elguruljon. Arra is ügyeljen, hogy a közelben tartózkodó személyek (ideértve a gép kezelőjét) a személyi sérülések elkerülése végett biztonságos távolságban legyenek, ha a csiszológép netán elgurulna.

1.5 Kiszállításnál

Kiszállításnál a következő cikkeket találja a csomagban. Lépjen kapcsolatba a viszonteladóval, ha valami hiányzik.

- Csiszológép
- Kezelési és használati útmutató lemezen
- Kulcs az elektromos szekrényhez
- EZ system-nek megfelelő kalapács
- Kesztyű
- HTC reklámsapka

1.6 A gép kicsomagolása



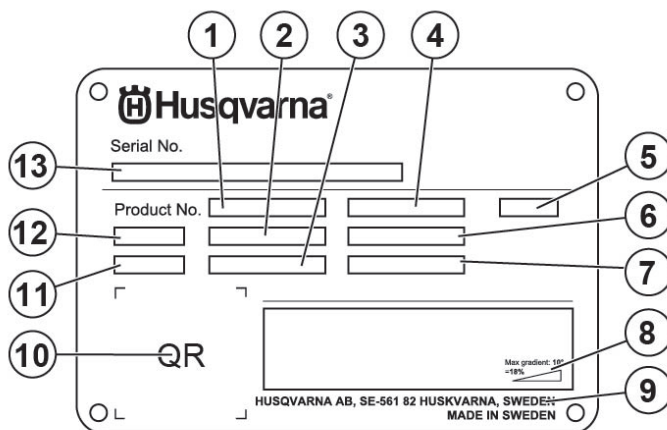
Vigyázat!

Használat előtt olvassa át figyelmesen a biztonsági előírásokat valamint a kezelési és használati útmutatót.

- Gondosan ellenőrizze, hogy a csomagolás vagy a gép nem sérült-e meg a szállítás alatt. Ha sérülésre utaló jeleket talál, vegye fel a kapcsolatot a viszonteladójával és jelentse be a kárt. A külső károkat a szállító cégnek is be kell jelenteni.
- Ellenőrizze, hogy a kiszállított áru megfelel-e az Ön megrendelésének. Ha kérdése van, forduljon a viszonteladóhoz.
- A csiszológép emelésekor használjon emelő szorítókötelet. Ezt fixen rögzíteni kell az erre a célra szolgáló emelőfogantyúhoz (2. tétel) Ábra 3-1, oldal [10](#). Kizárólag emelőberendezéshez jóváhagyott emelő szorítókötelet használjon!

1.7 Adattábla

A gép adattáblája az alábbi információkat tartalmazza: Típus- és sorozatszám, amelyet pótalkatrész rendelésekor meg kell adni.



Ábra 1-1. Adattábla

1. Termékszám
2. Termék tömege
3. Névleges teljesítmény
4. Névleges feszültség
5. Vezérlődoboz
6. Névleges áramerősség
7. Frekvencia
8. Maximális lejtési szög
9. Gyártó
10. Beolvasható kód
11. Gyártás éve
12. Modell
13. Sorozatszám

1.8 Kezelés és tárolás

A gépet használaton kívül száraz és fűtött helyiségben kell tárolni. A gép egyébként megromolódhat a nedvességtől és a hidegtől.

A csiszológép emelésekor használjon emelő szorítókötelet. Ezt fixen rögzíteni kell az erre a célra szolgáló emelőfogantyúhoz (2. tétel) Ábra 3-1, oldal [10](#). Kizárólag emelőberendezéshez jóváhagyott emelő szorítókötelet használjon!

1.9 Rezgések és zajok



Vigyázat!

Használjon mindig fülvédőt, amikor a gépet használja.

1.9.1 Kéz- és karrezgések

A kéz- és karrezgések szintje [m/s_c] a HTC 270 EG típusnál az ISO 5349-1:2001 szabvány által jóváhagyott berendezéssel lett bemérve. A mérőberendezés mérési bizonytalansági tényezője $\pm 2\%$ -ban van meghatározva.

A gépet az ISO 5349-2:2001 és az ISO 20643:2005 szabványok szerint tesztelték, hogy azonosítsák azokat a műveleteket, melyek hozzájárulnak a leggyakrabban előforduló rezgésekhez. A $2,5 m/s^2$ -nél nagyobb rezgésszinteknél az alábbi táblázat szerinti időhatárokat kell figyelembe venni: $5 m/s^2$ -et meghaladó rezgésszinteknél a munkaadónak azonnal intézkednie kell, hogy az alábbi táblázatban megadott időhatárokat ne lépjék túl.

Megállapított munkakörülmények	Mért értékek [m/s^2]	Napi megengedett időtartam (óraszám)
Csiszolás/polírozás	3,92	13
Padló-előkészítés (T-rex)	3,75	14,2

1.9.2 Hangteljesítmény szintje

A gép zajszintjét az ISO 3741 szabványnak megfelelően tesztelték. A hangteljesítményszintről a következő fejezetben lévő táblázat ad tájékoztatást: Műszaki adatok, oldal [41](#).

2 Biztonság

2.1 Általános tájékoztató

Ebben a fejezetben megtalálható az összes figyelmeztetés és megjegyzés, melyeket az itt felsorolt géptípusoknál figyelembe kell venni: HTC 270 EG.

2.2 Figyelmeztetések

**Vigyázat!**

A gépet csak olyan személy használhatja vagy javíthatja, aki megfelelő gyakorlati és elméleti képzésben részesült, valamint átolvasta ezt az útmutatót.

**Vigyázat!**

A gépet mindig olyan környezetben kell használni, amely nem robbanás- és tűzveszélyes. Tudakolja meg, hogy milyen tűzvédelmi előírások érvényesek a csiszolás helyszínén, és tartsa be azokat.

**Vigyázat!**

Tegye a gép körüli területet biztonságossá. Illetéktelen személyek nem tartózkodhatnak a géptől számított 15 méteres sugáron belül. Ha szabadon lévő tárgyak kerülnek a csiszolófej alá, ezek kirepülhetnek és személyi sérülést okozhatnak.

**Vigyázat!**

Alkalmazzon védőfelszerelést, úgymint védőlábbeli, védőszemüveg, védőkesztyű, védőmaszk és fülvédő.

**Vigyázat!**

Mindig ügyeljen arra, hogy száraz csiszolás során portalanítót is csatlakoztasson a csiszológéphez, nehogy a porrészecskék miatt a gép kezelője, a közelben található személyek, a csiszológép vagy más felszerelések megsérüljenek. A porrészecskékkel való érintkezés személyi sérülést, a berendezésben pedig anyagi kárt okozhat.

**Vigyázat!**

A gépet csak lesüllyesztett csiszolófejjel szabad beindítani. A forgó lemezek a padlónál kell elhelyezkednie, valamint fontos, hogy a megfelelő szerszám legyen felszerelve.

**Vigyázat!**

Használat előtt olvassa át figyelmesen a biztonsági előírásokat valamint a kezelési és használati útmutatót.

**Vigyázat!**

Használjon mindig fülvédőt, amikor a gépet használja.

**Vigyázat!**

A csiszolás alatt a szerszámok nagyon felmelegednek. Billentse hátra a gépet és hagyja úgy egy kis időre, valamint használjon védőkesztyűt, amikor a szerszámokat leszedi.

**Vigyázat!**

A szerszámok tisztításánál, cseréjénél vagy javításnál a gépet áramtalanítani kell.

**Vigyázat!**

A gépet csak vízszintes felületen szabad használni és elmozdítani. Beszorulás veszélye áll fenn, ha a gép gurulni kezd.

**Vigyázat!**

A gépet hibaáram-kapcsolóval ellátott hálózatra kell csatlakoztatni.

**Vigyázat!**

A gépet nem szabad magasnyomású mosásnak kitenni. Ily módon nedvesség kerülhet az elektromos részekbe, valamint károsulhat a gép hajtórendszere.

**Vigyázat!**

A csiszolófejet tilos a megfelelő többletsúlynál nagyobbval megterhelni. A csiszolófejre semmilyen esetben sem szabad ráállni. A túlságosan nagy terhelés következtében a csiszolófej károsodhat.

**Vigyázat!**

Ha a szerszám használata során kevés ponton érintkezik a felülettel, pl. egyszegmenses szerszám esetében, fennáll annak a veszélye, hogy a csiszolt felület egyenetlen lesz. Ezért az ilyen szerszámot óvatosan kell használni, és kizárólag akkor, ha a durva csiszolandó felület nem befolyásolja a kész csiszolási eredményt.

**Vigyázat!**

Ilyen megemelt felületen való munkavégzés során fennáll a leesés veszélye, ezért a felület széleit biztosítani kell. A gép nyomás- és vonóerejének, valamint haladási sebességének értékei megtalálhatók a gép műszaki adatainak táblázatában a "Műszaki adatok" fejezetben.

**Vigyázat!**

A kezelő tartozik felelősséggel az olyan balesetekért, amelyek más személyekkel vagy vagyontárgyaikkal történnek..

**Vigyázat!**

Vészhelyzetben nyomja meg a vészkipcsoló a gép áramtalanításához.

**Vigyázat!**

eghibásos és vagy baleset okozta veszélyes helyzetek elkerülése érdekében. Apcsolja ki a gépet és a vízellátást.

**Vigyázat!**

A terméket gyermekek nem használhatják.

2.3 Megjegyzések

**Figyelem!**

A gépet csak természetes kő, terrazzo, beton, fa vagy más olyan anyag csiszolására és polírozására lehet használni, melyek ebben az útmutatóban szerepelnek, vagy amelyeket a HTC cég ajánl.

**Figyelem!**

Kizárólag a HTC cégtől származó eredeti szerszám és eredeti pótalkatrész használható a géphez. Ettől eltérő esetben sem a CE jelölés, sem a garancia nem érvényes.

**Figyelem!**

Az ebben az útmutatóban lévő utasításokat be kell tartani ahhoz, hogy a CE jelölés érvényes legyen.

**Figyelem!**








A gépet csak az erre a célra szolgáló fogantyúnál (2. tétel, Ábra 3-1, oldal 10) fogva szabad felemelni, az érvényes utasításoknak megfelelően.

**Figyelem!**

A gépet használaton kívül száraz és meleg (fagypont fölötti) helyiségben kell tárolni.

**Figyelem!**

Ne használja a vészkipcsolót a gép leállítására, csak vészhelyzetben.

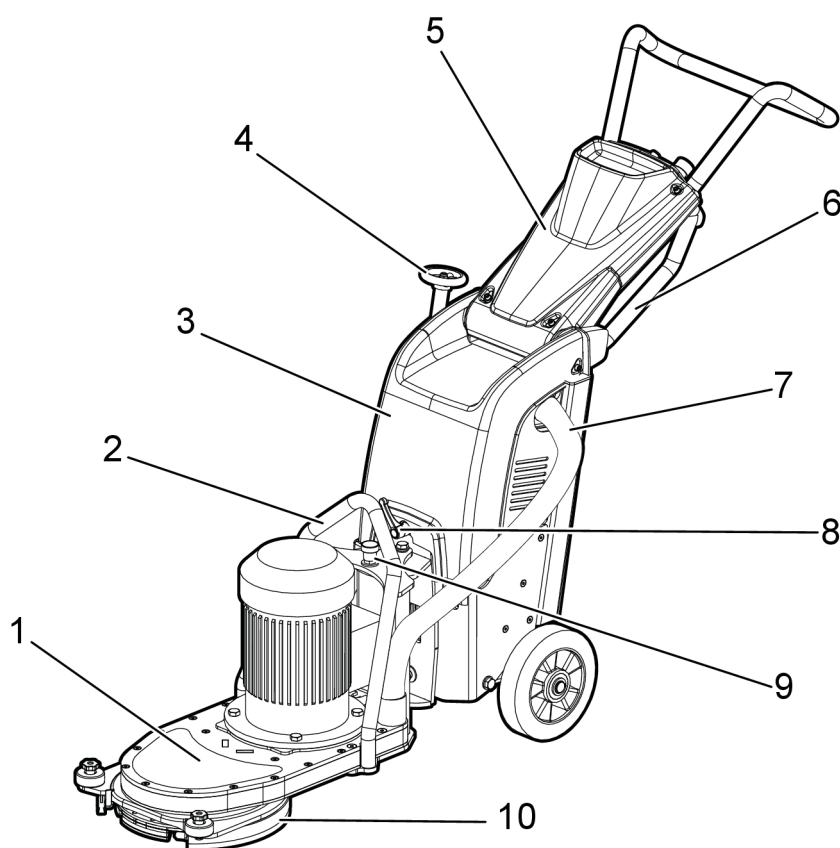
-  **Figyelem!**
Mindaddig, amíg a vészki kapcsoló benyomott állapotban van, a gépet nem lehet elindítani. A visszaállítás úgy történik, hogy a kapcsolót 45°-ban az óramutató járásával megegyezően elfordítjuk, és akkor a gomb visszaugrik. Ezután lehet a gépet újraindítani.
-  **Figyelem!**
Ragasztó eltávolítása után és nedves csiszoláskor a csiszolófejeket mindig fel kell emelni, úgy, hogy azok ne ragadjanak a padlóhoz és ne rongáljanak meg géprészeket és padlót, amikor újakezdjük a munkát.
-  **Figyelem!**
Kizárólag olyan hideg víz alkalmazható, melyhez semmilyen kémiai adalékot nem tartalmaz.
-  **Figyelem!**
szállítás során a gépet a Szállítás, oldal 30 c. fejezet alapján kell rögzíteni. A gép megrepedés elleni védelme érdekében a szállítás során mindig helyezzen egy távtartót a csiszolófej alá.
-  **Figyelem!**
Ha a gépet hidegben (fagypont alatt) tárolják, legalább két óráig meleg (fagypont feletti) helyiségben kell tartani használat előtt.
-  **Figyelem!**
záraz csiszoláshoz az ennek megfelelő portalanítót kell használni. A portalanítóval ellátott mo- ellek esetében bővebb információért keresse fel a honlapját [.hus varnaconstruction.com](http://varnaconstruction.com).
-  **Figyelem!**
A portalanító szívócsövét a gépen található, erre a célra fenntartott bemenethez kell csatlakoztatni. A porlasztónak a csiszológép kapacitásához kell igazodnia.

3 A gép leírása

3.1 Általános gépleírás

A gép padlócsiszoló gép, amely különösen alkalmas fal vagy rögzített berendezés melletti padlófelületek csiszolására. A gép olyan csiszolófejjel van ellátva, amely alkalmas fűtőtestek, állványok vagy más kiugró berendezés alatti csiszolásra. A gép beállítási lehetőségei és funkciói lehetővé teszik a lehető legjobb csiszolási eredmény elérését.

A gépet sokféle szerszámmal könnyen fel lehet szerelni attól függően hogy milyen pa lóanyag kerül csiszolásra. A különféle szerszámokkal kapcsolatos bővebb felvilágosításért keresse fel a honlapját [.hus varnaconstruction.com](http://www.varnaconstruction.com).

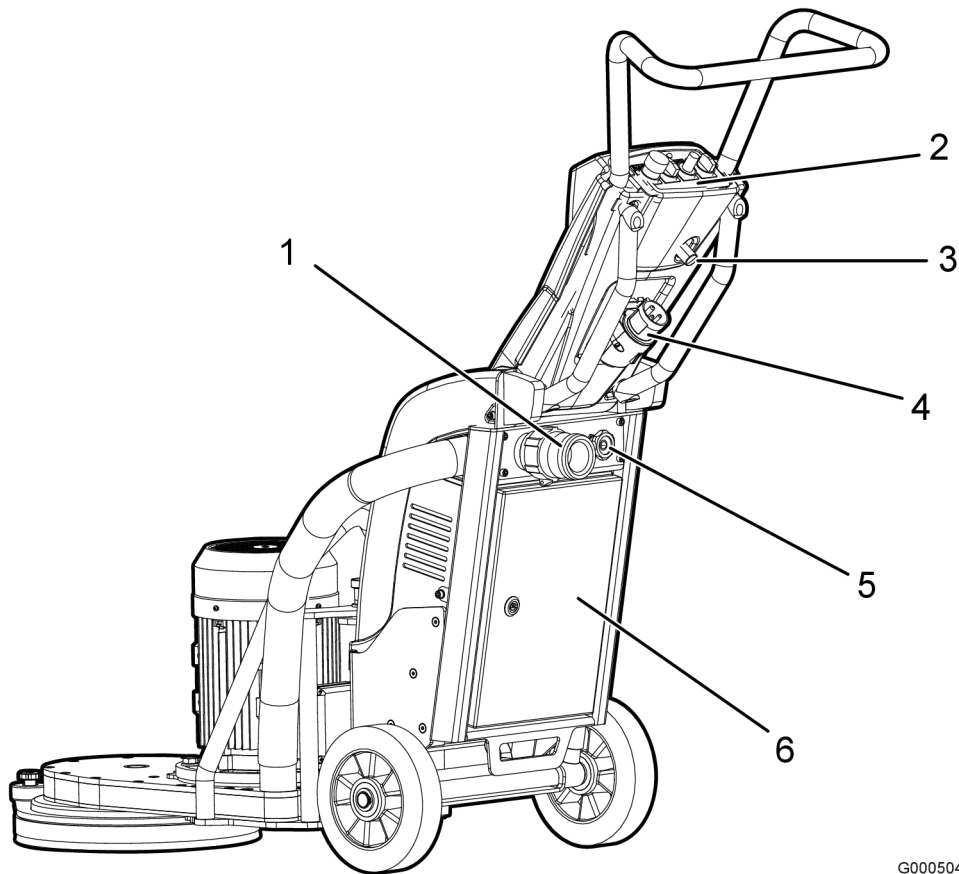


G000503

Ábra 3-1. A gép elülső része

1. Csiszolófej
2. Emelőfogantyú
3. Váz
4. Csiszolófej-beállító gomb
5. Állítható kézi fogantyú
6. Elülső állásba állító kézi fogantyú

7. Szívócső
8. Csiszolófej-beállító emelőrúd
9. A csiszolófej állásának rögzítőcsapja
10. Elfordítható lebegő csiszolófedél



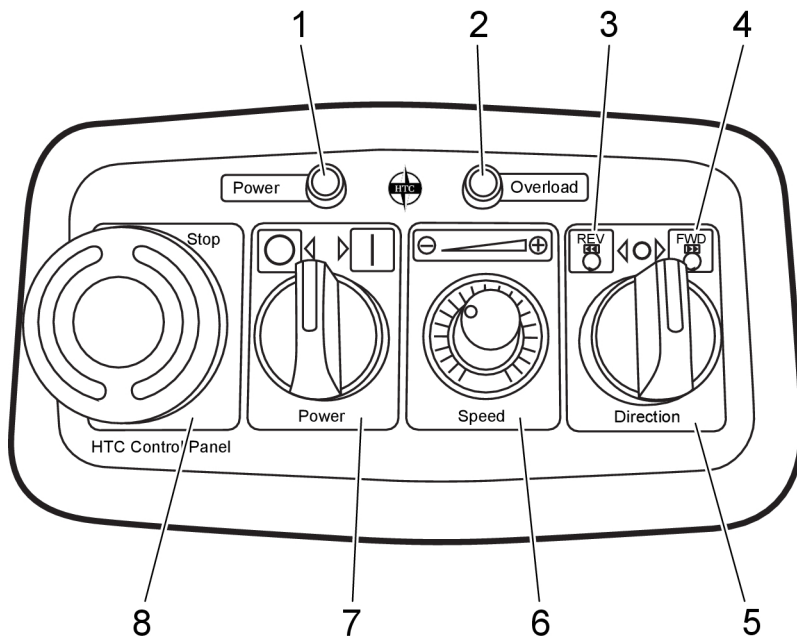
G000504

Ábra 3-2. A gép hátsó része

1. Sívó csatlakozó
2. Vezérlőpanel
3. A fogantyú állásának zárja
4. Elektromos csatlakozó
5. Vízcsonlakozó
6. Elektromos szekrény

3.2 Beállítások leírása – vezérlőpanel

Az alábbi ábrán a gép vezérlőpanelje látható:

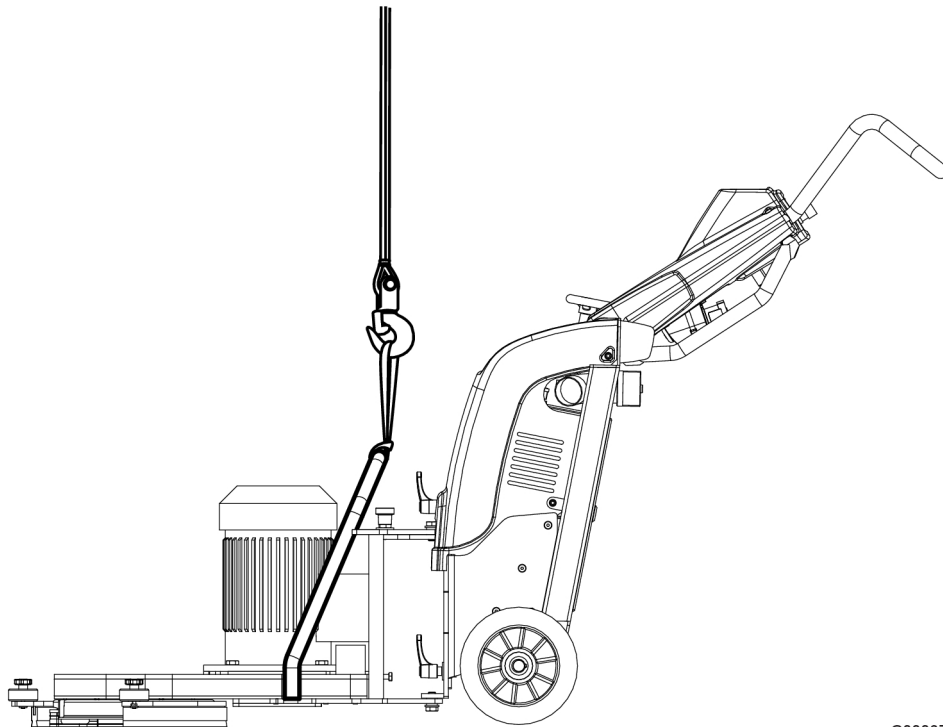


Ábra 3-3. Vezérlőpanel

1. **Power** - Standby kijelző: Jelzi, hogy a gép funkciói be vannak kapcsolva. A Power gomb (7) „I” helyzetbe állításakor világít.
2. **Overload** - Túlterhelésjelző: Kigyulladásával jelzi, ha a gép áramfelvétele túl magas. Ha ezt figyelmen kívül hagyja, a motor áramellátása megszakad és egy hibakód jelenik meg.
3. **REW** - Rewind: A gép csiszolólemezőnek elindításához fordítsa a Grinding gombot (5) „REW” állásba.
4. **FWD** - Forward: A gép csiszolólemezőnek elindításához fordítsa a Grinding gombot (5) „FWD” állásba.
5. **Grinding** - „Reset” (3) és „FWD” (4) gomb.
6. **Speed** - Fordulatszám: A gép csiszolólemezőnek fordulatszámát szabályozza.
7. **Power** - A gép funkcióinak elindítása/kikapcsolása: A gép funkcióinak aktiválásához fordítsa a gombot „I” állásba, és készüljön fel az indulásra. A gomb „O” helyzetbe állításával a gép kikapcsolható.
8. **EM-Stop** - Vészkipcsoló: Vészhelyzetben nyomja meg a kikapcsolót a gép áramtalanításához.

3.3 A gép emelése

A gép emelésekor használjon emelő szorítókötelet, amely a vázon található emelőfogantyúhoz rögzítendő, lásd Ábra 3-4, oldal [13](#). Kizárólag emelőberendezéshez jóváhagyott köteleket használjon!



G000675

Ábra 3-4. A gép emelése

4 Kézi műveletek

4.1 Általános tájékoztató

A következő rész leírja, hogy hogyan lehet szerszámot cserélni és a csiszológépet vezérelni. Ez a rész nem tárgyal csiszolástechnikai aspektusokat, mint a csiszolószerszám kiválasztása stb.

**Vigyázat!**

A gépet csak olyan személy használhatja vagy javíthatja, aki megfelelő gyakorlati és elméleti képzésben részesült, valamint átolvasta ezt az útmutatót.

**Vigyázat!**

A gépet mindig olyan környezetben kell használni, amely nem robbanás- és tűzveszélyes. Tudakolja meg, hogy milyen tűzvédelmi előírások érvényesek a csiszolás helyszínén, és tartsa be azokat.

**Vigyázat!**

Tegye a gép körüli területet biztonságossá. Illetéktelen személyek nem tartózkodhatnak a géptől számított 15 méteres sugáron belül. Ha szabadon lévő tárgyak kerülnek a csiszolófej alá, ezek kirepülhetnek és személyi sérülést okozhatnak.

**Vigyázat!**

Alkalmazzon védőfelszerelést, úgymint védőlábbeli, védőszemüveg, védőkesztyű, védőmaszk és fülvédő.

**Vigyázat!**

A gépet csak lesüllyesztett csiszolófejjel szabad beindítani. A forgó lemeznek a padlónál kell elhelyezkednie, valamint fontos, hogy a megfelelő szerszám legyen felszerelve.

**Vigyázat!**

A gépet csak sík felületen szabad használni és elmozdítani. Beszorulás veszélye áll fenn, ha a gép gurulni kezd.

**Vigyázat!**

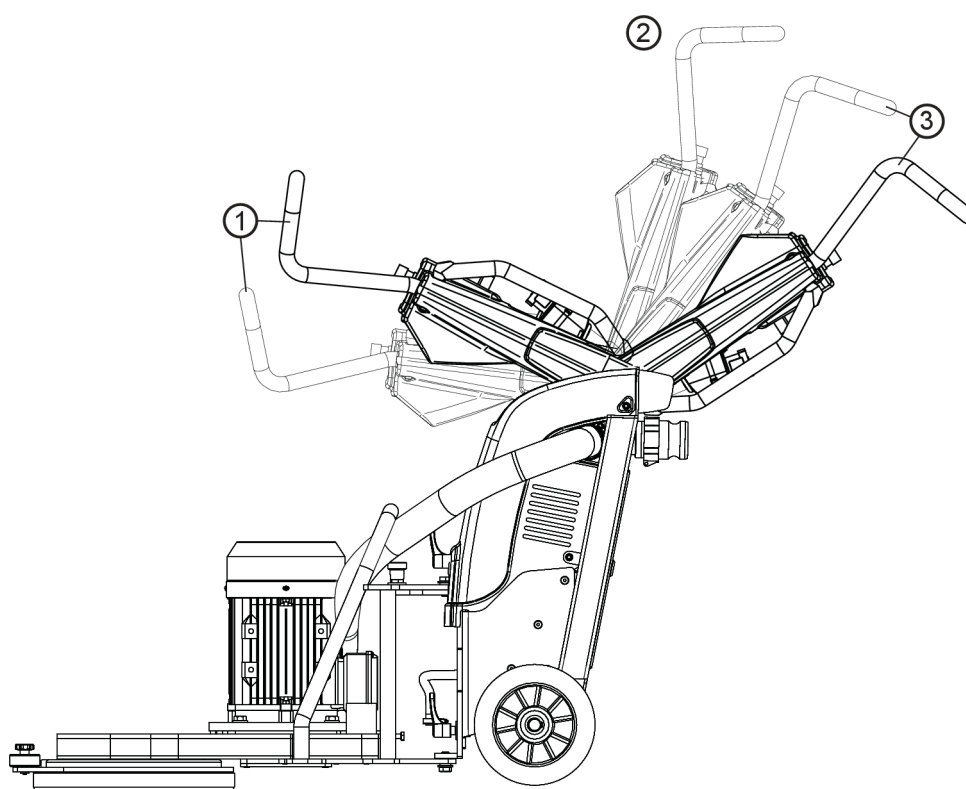
A csiszolófejet tilos a megfelelő többletsúlynál nagyobbval megterhelni. A csiszolófejre semmilyen esetben sem szabad ráállni. A túlságosan nagy terhelés következtében a csiszolófej károsodhat.

**Tippek!**

Ellenőrizze a legkisebb ajánlott kábelkeresztmetszetet, mielőtt hosszabbítót használ. Az ajánlott kábelkeresztmetszetek itt találhatóak: Műszaki adatok, oldal [41](#).

4.2 A kézi fogantyú beállítása

Az alábbi ábrán a kézi fogantyú állásai láthatók a gépen.



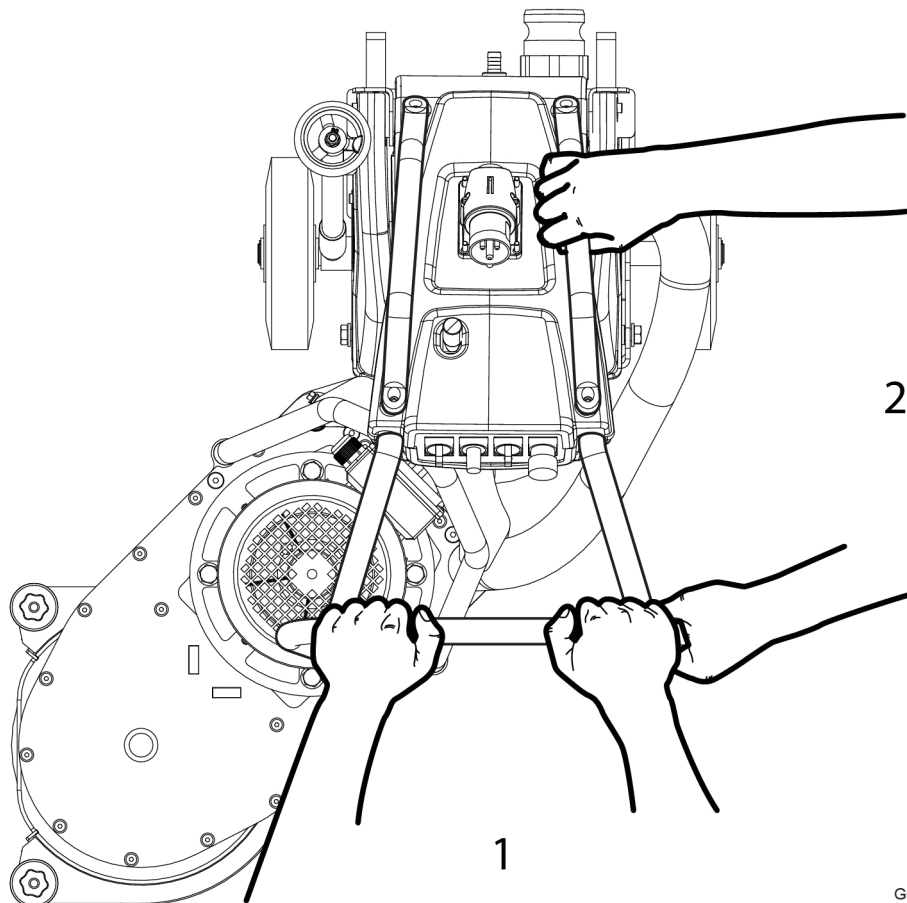
G000505

Ábra 4-1. A kézi fogantyú beállításai

1. Elülső állás - egyrészt szállításkor használatos, mert ebben az esetben a gép jóval kevesebb helyet foglal el, másrészt üzemi pozícióként, amikor a csiszoláshoz jobb láthatóságra és pontosságra van szükség.
2. Függőleges állás - a gép billentésekor használatos, hogy megkönnyítse a szerszámcserét
3. Hátsó állás - az állítható fogantyú segítségével az üzemi magasság kétféleképpen állítható be

- A fogantyú védőfedelének alsó részén található zármechanizmus segítségével rögzítse a fogantyút a kívánt pozícióban, lásd 3. tétel, Ábra 3-2, oldal 11.

A jó fogáshoz és hogy az elülső pozíciók bármelyikében a csiszolás során a fogantyúval rendszeren irányítani tudja a csiszológépet, használja az 1-es és a 2-es foglalatot (Ábra 4-2, oldal 16).



G000506

Ábra 4-2. Az elülső állás fogantyúfogalatai

4.3 Hozzáférés a csiszológépszerszámhoz



Vigyázat!

A csiszolás közben a szerszámok nagyon felmelegednek. Billentse hátra a gépet és hagyja úgy egy kis időre, valamint használjon védőkesztyűt, amikor a szerszámokat leszedi.



Vigyázat!

A szerszámok cseréjénél vagy javításnál a gépet áramtalanítani kell.



Vigyázat!

Ügyeljen arra, hogy a gép döntése előtt a plusz súlyok el legyenek távolítva. A súlyok kilazulhatnak és sérülést okozhatnak.

1. Állítsa a kézi fogantyút függőleges állásba, lásd A kézi fogantyú beállítása, oldal [15](#).
2. Billentse a gépet hátra úgy, hogy az a földön feküdjön.

4.4 Csiszolószerszám felszerelése és cseréje



Vigyázat!

A szerszámok cseréjénél vagy javításnál a gépet áramtalanítani kell.



Vigyázat!

A csiszolás közben a szerszámok nagyon felmelegednek. Billentse hátra a gépet és hagyja úgy egy kis időre, valamint használjon védőkesztyűt, amikor a szerszámokat leszedi.

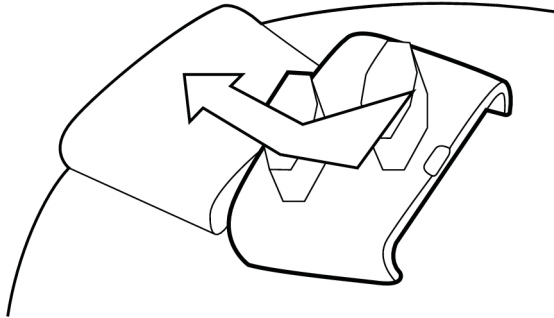


Vigyázat!

Ha a szerszám használata során kevés ponton érintkezik a felülettel, pl. egyszegmenses szerszám esetében, fennáll annak a veszélye, hogy a csiszolt felület egyenetlen lesz. Ezért az ilyen szerszámot óvatosan kell használni, és kizárólag akkor, ha a durva csiszolandó felület nem befolyásolja a kész csiszolási eredményt.

4.4.1 A csiszológépszám felszerelése

1. Ferdén, felülről lefelé helyezze be a csiszolószerszámot a szerszámtartó megfelelő rekeszébe. Ezután igazítsa be pontosan a szerszámot a rekeszbe, lásd [Ábra 4-3](#), oldal [19](#).



G000496

Ábra 4-3. A csiszolószerszám felszerelése

2. Rögzítse a csiszolószerszámot a szerszámtartóba néhány gumikalapács-ütés segítségével, lásd [Ábra 4-4](#), oldal [19](#).

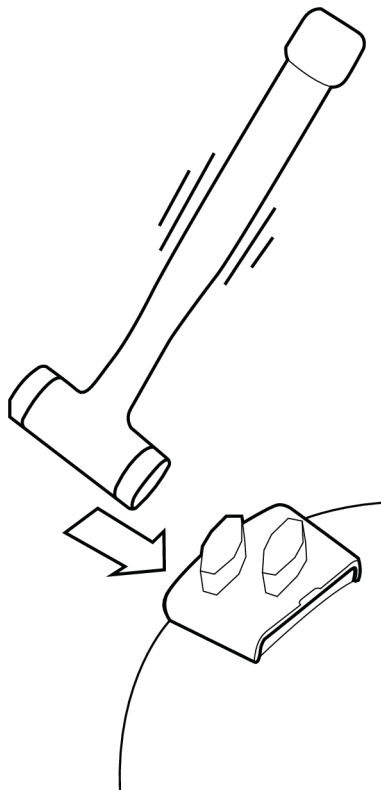


G000497

Ábra 4-4. A csiszolószerszám lezárása

4.4.2 A csiszolószerszám cseréje

1. Lazítsa ki a csiszolószerszámot úgy, hogy néhány könnyebb ütést mér rá gumikalapáccsal, így az kioldódik, lásd Ábra 4-5, oldal 20. Ezután emelje ki a szerszámot a vezetősínből.



G000499

Ábra 4-5. A csiszolószerszám kilazítása

2. Ferdén, felülről lefelé helyezze be a csiszolószerszámot a szerszámtartó megfelelő vezetősínébe, lásd Ábra 4-3, oldal 19. Ezután igazítsa be pontosan a szerszámot a vezetősínbe.
3. Rögzítse a csiszolószerszámot a szerszámtartóba néhány gumikalapács-ütés segítségével, lásd Ábra 4-4, oldal 19.

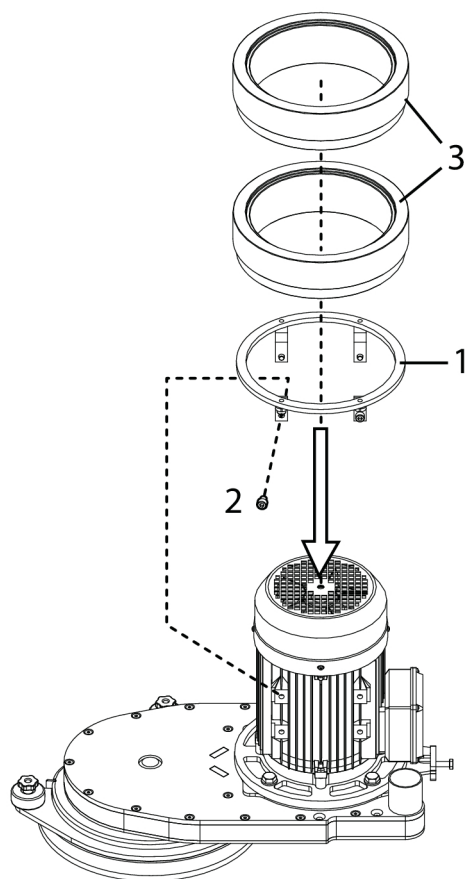
4.5 Plusz súlyok felszerelése



Vigyázat!

Ügyeljen arra, hogy a gép döntése előtt a plusz súlyok el legyenek távolítva. A súlyok kilazulhatnak és sérülést okozhatnak.

A plusz súlyok célja, hogy növeljék a csiszolási nyomást, de csak akkor szabad őket alkalmazni, ha az feltétlenül szükséges. Ne helyezzen fel a szükségesnél több súlyt. A súlyok lazán, a motorra szerelt gyűrűn helyezkednek el.



G000676

Ábra 4-6. Plusz súlyok felszerelése

1. Szerelje fel a mellékelt gyűrűt (1. tétel), Ábra 4-6, oldal [21](#), oly módon, hogy a motoron átfűzi.
2. A mellékelt csavarokkal szorítsa meg és rögzítse a gyűrűt, 2. tétel, Ábra 4-6, oldal [21](#). A gyűrűt a motor felső lyukaiba kell szerelni.
3. Helyezzen fel egy vagy két súlyt a kívánt csiszolási nyomástól függően, 3. tétel, Ábra 4-6, oldal [21](#). Ne helyezzen fel a szükségesnél több súlyt.

4.6 Készítse elő a száraz csiszolást

1. Csatlakoztassa a portalanítót a géphez.



Figyelem!

A portalanító szívócsövét a gépen található, erre a célra fenntartott bemenethez kell csatlakoztatni. A porlasztónak a csiszológép kapacitásához kell igazodnia.

2. Vizsgálja át alaposan a padlót, és távolítsa el az esetleges kiálló tárgyakat, például rögzítővasakat, csavarokat, valamint szabadon lévő hulladékokat, amelyek egyébként beszorulhatnak a gépbe.
3. Szerelje fel a kívánt szerszámot a gépre.
4. Állítsa a fogantyút a kívánt üzemmódba.



Vigyázat!

A csiszolófejet tilos a megfelelő többletsúlynál nagyobbval megterhelni. A csiszolófejre semmilyen esetben sem szabad ráállni. A túlságosan nagy terhelés következtében a csiszolófej károsodhat.

4.7 A nedves csiszolás előkészítése

1. Nedves csiszoláshoz mindig nedves porszívót használjon.



Tippek!

Soha ne használja a portalanítót, mivel eldugulhat a portalanító szívócsöve.

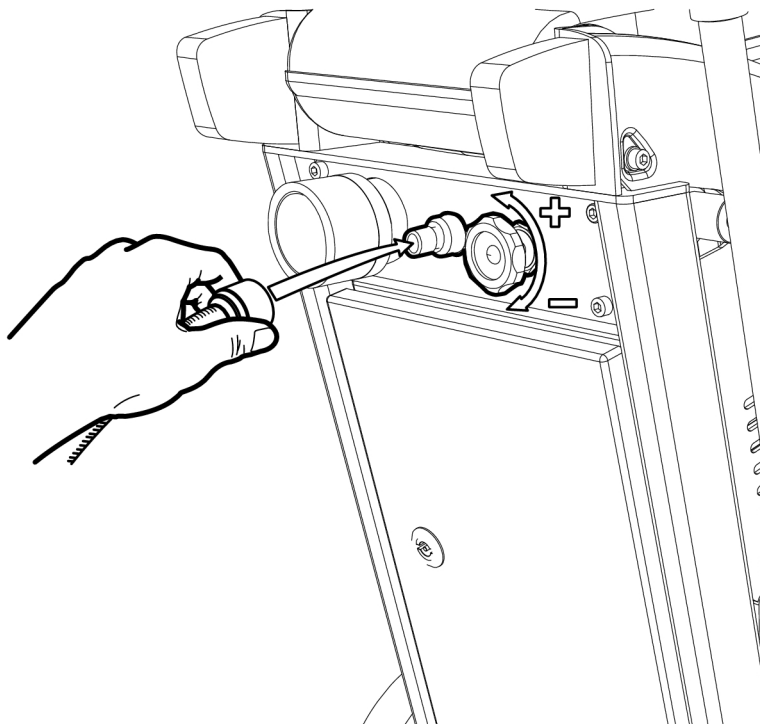
2. Vizsgálja át alaposan a padlót, és távolítsa el az esetleges kiálló tárgyakat, például rögzítővasakat, csavarokat, valamint szabadon lévő hulladékokat, amelyek egyébként beszorulhatnak a gépbe.
3. Szerelje fel a kívánt szerszámot a gépre.
4. Állítsa a fogantyút a kívánt üzemmódba.



Vigyázat!

Kizárólag olyan hideg víz alkalmazható, melyhez semmilyen kémiai adalékot nem tartalmaz.

5. Csatlakoztasson egy víztömlőt az erre a célra szolgáló csatlakozóra, és állítsa be a kívánt vízáramot, lásd Ábra 4-7, oldal 23.



G000507

Ábra 4-7. Víz csatlakoztatása



Vigyázat!

A csiszolófejet tilos a megfelelő többletsúlynál nagyobbval megterhelni. A csiszolófejre semmilyen esetben sem szabad ráállni. A túlságosan nagy terhelés következtében a csiszolófej károsodhat.

4.8 Vezérlés

A gép funkcióit a vezérlőpanel segítségével lehet vezérelni, lásd Beállítások leírása – vezérlőpanel, oldal 12.

Üzemeltetéskor a gép kezelője előretolja a gépet a padlófelületen.

4.8.1 Standby

A gép funkcióinak aktiválásához fordítsa a Power gombot „I” állásba. Amikor a gomb ebben a pozícióban van, a vezérlőpanelen világít a Power jelzőlámpa, ami azt jelzi, hogy a gép standby üzemmódban van.

4.8.2 Vészkipcsoló

A vészkipcsolót (EM-Stop) csak vészhelyzetben szabad használni.

A kikapcsoló benyomásakor a gép összes elektromosan meghajtott része leáll.



Figyelem!

Ne használja a vészkipcsolót a gép leállítására, csak vészhelyzetben, mivel ez tönkretelheti a gépet.



Figyelem!

Mindaddig, amíg a vészkipcsoló (EM-Stop) benyomott állapotban van, a gépet nem lehet elindítani. A visszaállítás úgy történik, hogy a kapcsolót 45°-ban elfordítjuk, és akkor a gomb visszaugrik. Ezután lehet a gépet újraindítani.

4.8.3 A gép elindítása

A vezérlőpanel leírását lásd: Beállítások leírása – vezérlőpanel, oldal [12](#).

1. Csatlakoztassa a gépet a hálózati aljzatba.
2. Gondoskodjon arról, hogy a vészkipcsoló alapállásban legyen.
3. A Power gomb „I” helyzetbe állításával az elektronika aktiválható.
4. A Speed gombbal állítsa be a csiszolótárcsák sebességét.
5. Forgassa a Grinding gombot „FWD” állásba.
6. A gép ekkor beindul.

4.8.4 Overload

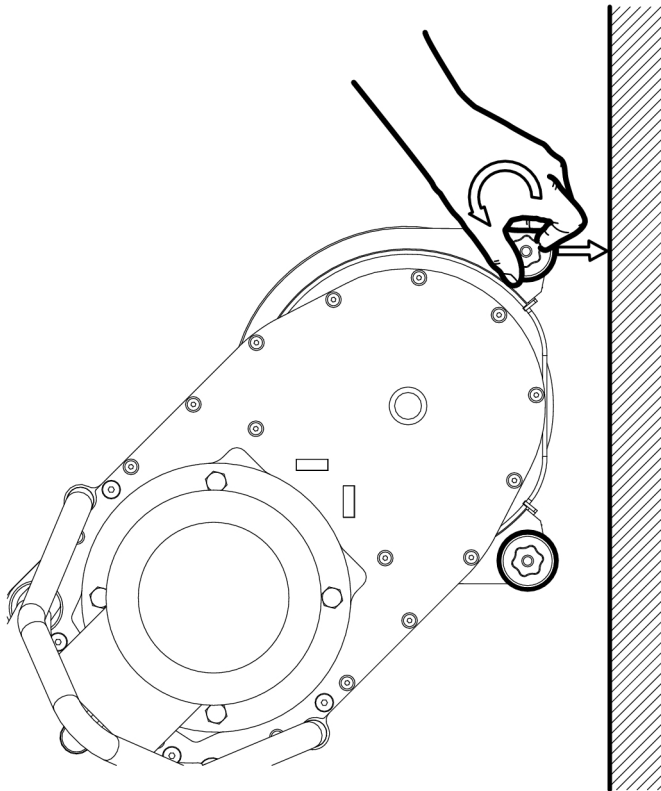
Ha a gép túl sok áramot vesz fel, a vezérlőpanelen kigyullad az Overload jelzőlámpa. Ha ezt figyelmen kívül hagyja, a gép egy idő után automatikusan kikapcsol. Csökkentse a csiszolótárcsák sebességét, és figyelje, hogy kialszik-e az Overload jelzőlámpa. Ha ez sem segít, végezzen hibakeresést, lásd Hibakeresés, oldal [35](#).

4.9 A csiszolófej beállítása

4.9.1 A csiszolófej beállítása fal melletti csiszolóshoz

A két kis távtartó kerék segítségével állítsa be a csiszolószerszám faltól mért minimális üzemi távolságát. A kerék tetején lévő gomb elforgatásával mozgassa az adott kereket

kifelé vagy befelé a kívánt állásba, lásd Ábra 4-8, oldal 25. A csiszolás megkezdése előtt ellenőrizze a faltól mért távolságot, nehogy a csiszolótárcsa vagy a szerszám nekiütdjön a falnak.



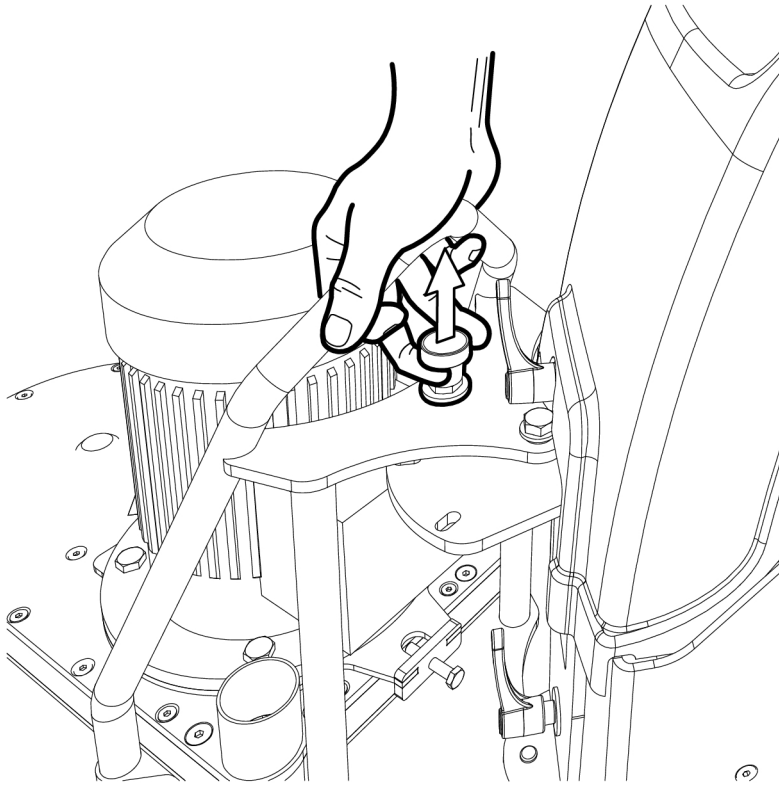
G000508

Ábra 4-8. A csiszolófej beállítása fal melletti csiszoláshoz

4.9.2 A csiszolófej pozíciójának beállítása

A csiszolófej három pozícióba állítható: csiszolás jobbra (45°), balra (45°) vagy egyenesen előre. A csiszolófej állását az alábbiak szerint állítsa be:

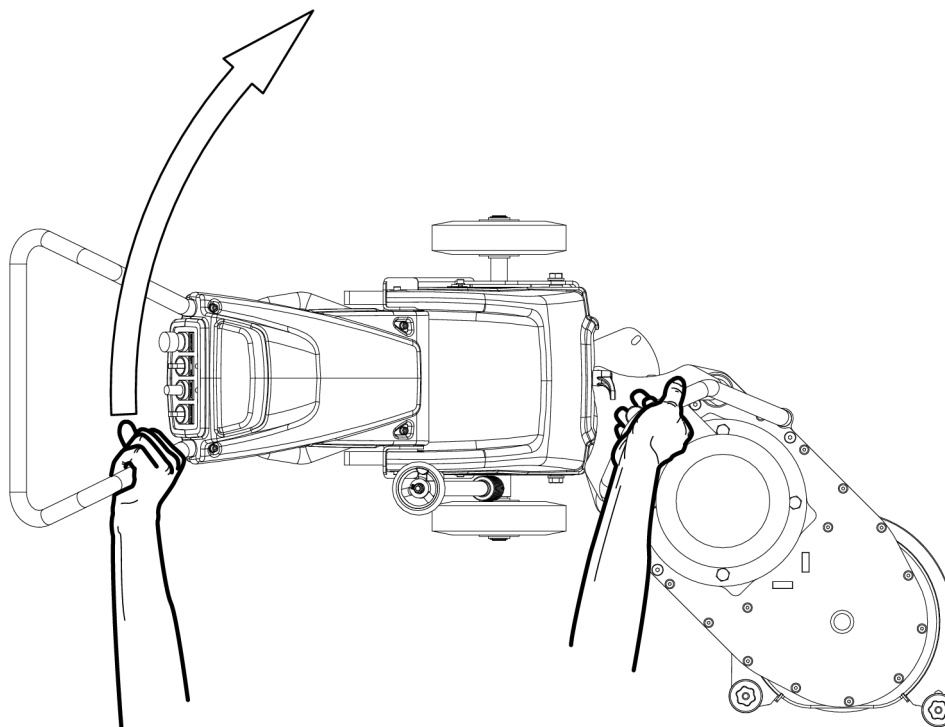
1. Húzza meg a rögzítőcsapot, lásd Ábra 4-9, oldal 26, valamint 9-es tétel, Ábra 3-1, oldal 10.



G000509

Ábra 4-9. A csiszolófej rögzítőcsapjának kioldása

2. Fordítsa a gép hátsó részét a kívánt pozícióba. Ehhez tolja vagy húzza a fogantyút, miközben a rögzítőcsapot fent tartja, lásd Ábra 4-10, oldal 27.



G000510

Ábra 4-10. A csiszolófej pozíciójának beállítása

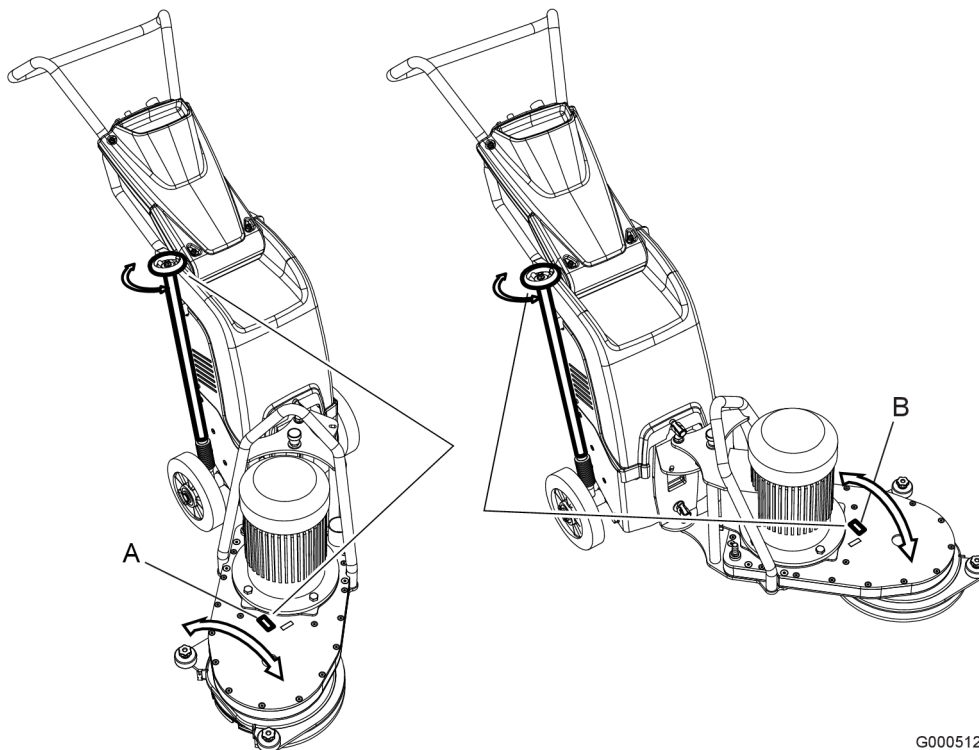
3. Engedje le a rögzítőcsapot, és ügyeljen arra, hogy a csiszolófej a kívánt pozícióban rögzítve legyen.

4.9.3 A gép beállítása csiszolás előtt és közben

A jó csiszolási eredmény érdekében állítsa a csiszolófejet vízszintes helyzetbe. Ez az alábbiak szerint történik:

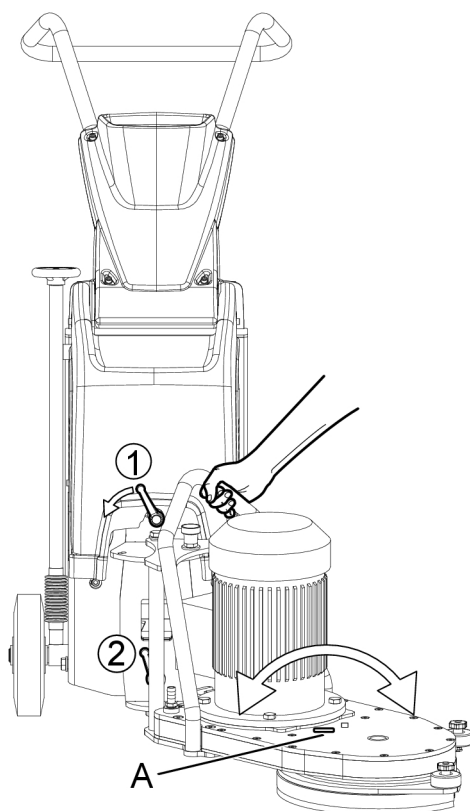
1. Állítsa a gépet sík és egyenletes padlózatra.
2. Szerelje fel a csiszolószerszámot a következő fejezet alapján: Csiszolószerszám felszerelése és cseréje, oldal 17.
3. Állítsa be a csiszolófej pozícióját: jobbra, balra vagy egyenesen előre, lásd A csiszolófej pozíciójának beállítása, oldal 25.

4. Fordítsa el a szabályozókereket (lásd Ábra 4-11, oldal 28) mindaddig, amíg az A vízszintező (jobb oldali állásnál), illetve a B vízszintező (bal oldali állásnál) szintbe nem kerül.



Ábra 4-11. A csiszolófej vízszintbe állítása, 1

5. Kissé lazítsa meg az 1-es és a 2-es kart (Ábra 4-12, oldal 29), hogy a csiszolófej elfordítható legyen. Fordítsa el a csiszolófejet mindaddig, amíg a B vízszintező (jobb oldali állásnál), illetve az A vízszintező (bal oldali állásnál) szintbe nem kerül.



G000513

Ábra 4-12. A csiszolófej vízszintbe állítása, 2 (a csiszolófej bal oldali pozícióban látható)

6. Amikor a beállítás megtörtént, először húzza meg az 1-es, majd a 2-es kart, lásd Ábra 4-12, oldal 29.
7. Szükség esetén a fenti 4. pontnak megfelelően végezze el a finombeállítást.



Tipppek!

A csiszolás során a szerszám kopik és elhasználódik, ami befolyásolja a csiszolófej és a szerszám padlóhoz viszonyított szögét. A szög megváltozása ronthatja a csiszolási eredményt. Ennek elkerülése érdekében a szerszám kopását működés közben ellensúlyozni kell a szabályozó kerék beállításával, lásd Ábra 4-11, oldal 28.



Tipppek!

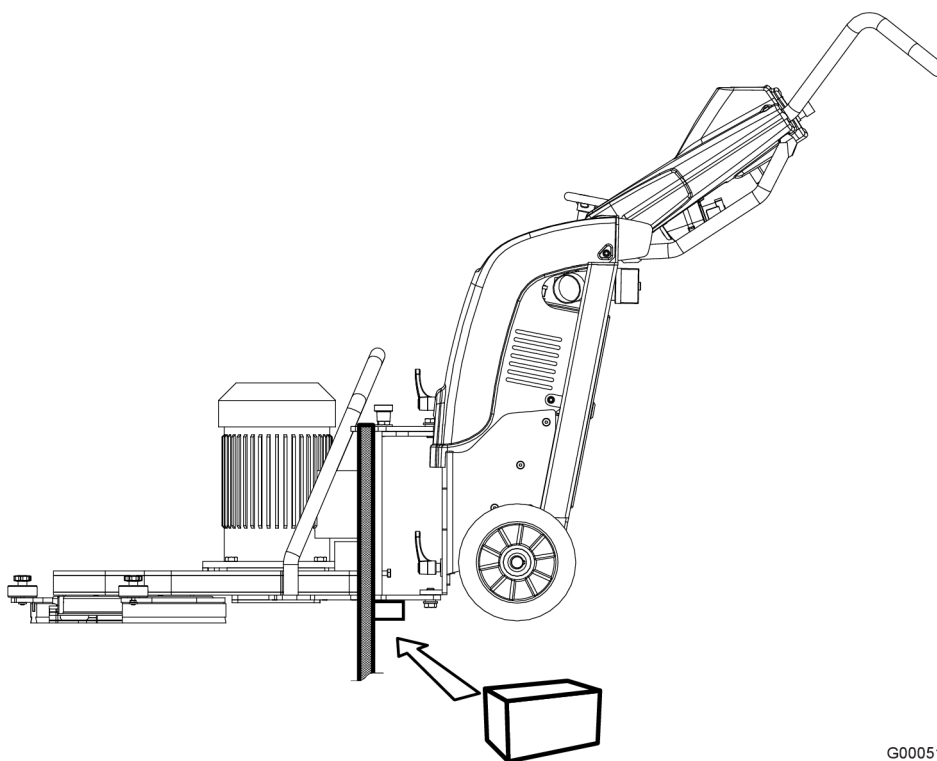
Új vagy más csiszolószerszámra történő cserét követően ellenőrizni kell, hogy a csiszolófej vízszintesen áll-e. Az ellenőrzéshez kövesse a fenti utasítás 3. – 7. lépéseit, és szükség esetén szintezze be csiszolófejet.

**Tippek!**

A csiszolófej pozíciójának (jobbra/balra/egyenesen) csiszolás közbeni módosítását követően (lásd A csiszolófej pozíciójának beállítása, oldal 25) a csiszolófejet ellenőrizni kell, hogy vízszintesen áll-e. Az ellenőrzéshez kövesse a fenti utasítás 4. – 7. lépéseit, és szükség esetén szintezze be csiszolófejet.

4.10 Szállítás

A szállítás során a gépet egy vagy több keresztben elhelyezett szíjjal rögzíteni kell. A váz alkatrészei sérülésének megelőzése érdekében a szállítás során mindig tegyen távtartót a csiszolófej alá, lásd Ábra 4-13, oldal 30.



G000511

Ábra 4-13. A gép rögzítése szállításához

5 Karbantartás és javítás

5.1 Általános tájékoztató

Ajánljuk, hogy rendszeresen ellenőrizze az összes tömítést.

**Vigyázat!**

A szerszámok cseréjénél vagy javításnál a gépet áramtalanítani kell.

**Vigyázat!**

Alkalmazzon védőfelszerelést, úgymint védőlábbeli, védőszemüveg, védőkesztyű, védőmaszk és fülvédő.

5.2 Tisztítás

**Vigyázat!**

A gépet nem szabad magasnyomású mosásnak kitenni. Ily módon nedvesség kerülhet az elektromos részekbe, valamint károsulhat a gép hajtórendszere.

- Szükség esetén porszívózza ki az elektromos szekrényt.
- Használat után mindig tisztítsa le a gépet benedvesített szivaccsal vagy ronggyal.

5.3 Naponta

- Mossa le a gépet, ha azt nedves csiszolásra használja.
- Ellenőrizze a kopást a csiszolószerszámon – nem normális vagy egyenetlen kopás arra utalhat, hogy a csiszolótartó sérült.
- Ellenőrizze a szerszámtartót és a csiszolótartót, hogy keletkezett-e valamilyen károsodás vagy repedés. Cserélje ki az alkatrészeket, ha károsodás történt.
- Ellenőrizze, hogy a csiszolófedőn lévő kefeléc ép-e és helyesen fel van-e felerősítve.

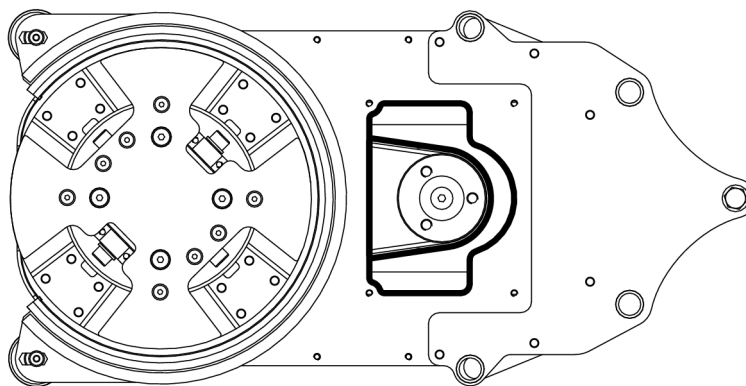
5.4 Hetente

- Mossa le a gépet.
- Ellenőrizze a csiszolótartót. Szedje le a szerszámokat és járassa a gépet a levegőben, a legalacsonyabb sebességgel. Ha a csiszolótartó erősen rezeg vagy inog, akkor sérült.
- Ellenőrizze és tisztítsa meg a szűrőt az elektromos szekrényben.

- Ellenőrizze és tisztítsa meg a szíjat, lásd A szíj ellenőrzése és tisztítása, oldal [32](#).

5.4.1 A szíj ellenőrzése és tisztítása

1. Állítsa a fogantyút függőleges helyzetbe és döntse a gépet hátra ugyanúgy, mint amikor szerszámot cserél, lásd Hozzáférés a csiszolószerszámhoz, oldal [16](#).
2. Csavarja ki a csiszolófej alján az ellenőrzőnyílást úgy, hogy a szíj látható és ellenőrizhető legyen, lásd Ábra 5-1, oldal [32](#).

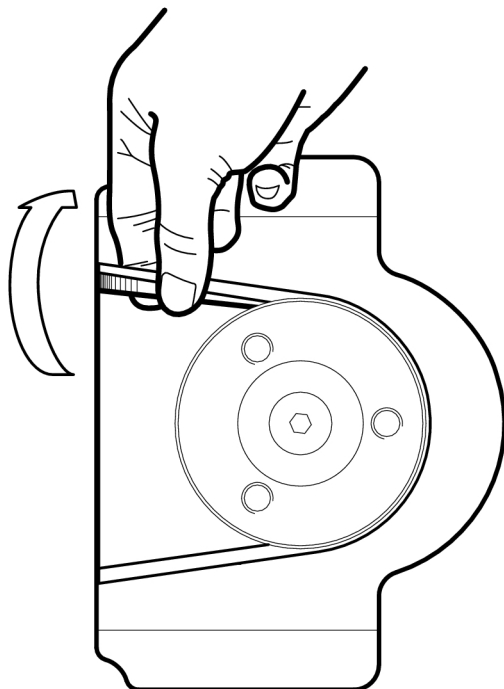


G000515

Ábra 5-1. Szíjellenőrző nyílás

3. Ellenőrizze, hogy a szíj és a környéke nem poros vagy szennyezett-e. A túlságosan sok por miatt a szíj csúszhat és gyorsabban kophat. Porszívóval alaposan tisztítsa meg a szíjat és annak környékét, és távolítsa el az esetleges port vagy más szennyeződést.
4. Lassan fordítsa el a csiszolótartót, és egyben szemrevételezéssel ellenőrizze a szíj állapotát. Folytassa mindaddig, amíg az egész szíjat meg nem vizsgálta.

5. A szíjat tekerve ellenőrizze a szíj feszességét, lásd Ábra 5-2, oldal 33. A szíjnak kézi erővel tekerve kb. egytized fordulatot kell megtennie.



G000514

Ábra 5-2. A szíj feszességének ellenőrzése

Figyelem!

A szíj kopó alkatrész. Élettartama az üzemi körülményektől függően változhat.

5.5 Havonta (vagy 100 óra után)

- Ellenőrizze, hogy az összes csavar és bekötés jól meg van-e húzva és kellőképpen rögzítve van-e.
- Ellenőrizze, hogy a csiszoló védőfedél ép-e és nem sérült-e meg.
- Tisztítsa le és porszívózza ki azokat a részeket, melyeket a csiszoló védőfedél takar.
- Indítsa be a gépet próbaképpen és figyeljen a szokatlan csapágyhangokra.

5.6 Javítás

Minden javítást, melyre adott esetben szükség van, a HTC cég Szervizközpontjának kell elvégeznie, mely szakképzett személyzettel rendelkezik és a HTC cég eredeti

alkatrészeit és tartozékait használja fel. Lépjen kapcsolatba a viszonteladóval, ha szervizre van szüksége. A kapcsolattartásra vonatkozó információk az útmutató legelején, a Kapcsolat című részben találhatók.

5.7 Pótalkatrészek

Annak érdekében, hogy az alkatrészeket gyorsan szállítsák, megrendeléskor mindig adja meg a típust, a gép sorozatszámát és az alkatrész cikkszámát. A típusról és a sorozatszámáról az adattábla ad tájékoztatást.

Az alkatrész cikkszámát a gép alkatrészlistájában találja meg a cég honlapján található olvasható és kinyomtatható [.hus varnaconstruction.com](http://varnaconstruction.com)

Kizárólag a HTC cégtől származó eredeti szerszámok és eredeti pótalkatrészek használhatók a géphez. Ettől eltérő esetben sem a CE jelölés, sem a garancia nem érvényes.

6 Hibakeresés

6.1 Általános tájékoztató

Ebben a fejezetben minden esetleg előforduló hibát ismertetünk, és tájékoztatást adunk elhárításuk módjáról. Ha a hibákat nem lehet elhárítani, vagy ha más hiba keletkezik, lépjen kapcsolatba a legközelebbi viszonteladóval. Lásd a Kapcsolat fejezetet az útmutató legelején.

6.2 A gép nem indul be

- Ellenőrizze, hogy a gép csatlakozik-e az elektromos hálózathoz.
- Ellenőrizze, hogy a feszültség megfelel-e a géphez.
- Ellenőrizze, hogy a vezérlőpanelen lévő vészkipcsoló be van-e nyomva. Állítsa vissza a vészkipcsolót úgy, hogy 45°-kal elfordítja.
- Ellenőrizze, hogy a frekvenciaátalakító nem jelez-e hibát. Ha igen, a következőképpen járjon el:
 - A Grinding gomb „Reset” állásba forgatásával állítsa alaphelyzetbe az elektronikát. Ha ez nem segít, állítsa alaphelyzetbe a frekvenciaátalakítót, lásd Az elektronika hibakódjai, oldal [37](#).
 - Ellenőrizze a frekvenciaátalakító hibakódját, a hibakódtáblázatot lásd Az elektronika hibakódjai, oldal [37](#).
- Ellenőrizze a biztosítékokat az elektromos szekrényben.
- Ellenőrizze, hogy a csatlakozó megfelelően csatlakozik-e az elektromos szekrény alján.

6.3 A gép remeg vagy a szerszám egyenetlenül csiszol

- Ellenőrizze, hogy a csiszolófej beállítása megfelelő-e, lásd A csiszolófej beállítása, oldal [24](#).
- Ellenőrizze a csiszolótartót. Szükség esetén javítsa meg vagy cserélje ki a csiszolótartót.
- Ellenőrizze a szerszámtartót. Szükség esetén javítsa meg vagy cserélje ki a szerszámtartót.

6.4 A gép ferdén csiszol

- Ellenőrizze, hogy a csiszolófej beállítása megfelelő-e, lásd A csiszolófej beállítása, oldal [24](#).
- Javítsa ki a csiszolótartót, lásd A gép remeg vagy a szerszám egyenetlenül csiszol, oldal [35](#).

6.5 A gép az indítás után azonnal leáll

- A túlterhelésjelző világít, mert a csiszolófejek sebessége túlságosan nagy. Csökkentse a sebességet és próbálja meg újra.
- Ellenőrizze a hibakódot a frekvenciaátalakító kijelzőjén, lásd Az elektronika hibakódjai, oldal [37](#).

6.6 A biztosítékok gyakran kioldanak

- Az az elektromos hálózat, amelyhez a gép csatlakoztatva van, nem bírja a terhelést. Cserélje ki az aljzatot vagy csökkentse a gép sebességét.
- Ellenőrizze a szerszámokat. Bizonyosodjon meg arról, hogy a megfelelő szerszámokat használja-e, a szerszámok működőképese-e, valamint helyesen vannak-e felszerelve.

6.7 Kevés a gép ereje a műveletek végrehajtásához

- Erős megterhelés. Nyomja le kissé a kézi fogantyút úgy, hogy a csiszolófej fel tudjon emelkedni az éppen kezelt felületről.
- Durva a burkolat azon a felületen, amelyet kezelni szeretne. Állítsa a gép felét arra a felületre, amelyet meg kell munkálni, a gép másik felét pedig a tiszta felületre. Ily módon a szerszámok megtisztulnak, megszabadulnak az esetleges burkolathulladékoktól.
- Ellenőrizze a szerszámokat. Bizonyosodjon meg arról, hogy a megfelelő szerszámokat használja-e, a szerszámok működőképese-e, valamint helyesen vannak-e felszerelve.
- Feszültségesés. Ellenőrizze, hogy a kábelkeresztmetszet megfelel-e a HTC által ajánlottaknak. Az ajánlott kábelkeresztmetszetek itt találhatóak: Műszaki adatok, oldal [41](#).



Tippek!

Ellenőrizze a legkisebb ajánlott kábelkeresztmetszetet, mielőtt hosszabbítót használ. Az ajánlott kábelkeresztmetszetek itt találhatóak: Műszaki adatok, oldal [41](#).

7 Az elektronika hibakódjai

7.1 Általános tájékoztató

A csiszológépen az egyik gyakori hibaok a motor túlterhelése.

Hiba esetén hibakód jelenik meg a kijelzőn. Alább felsoroljuk a leggyakoribb hibakódokat, amelyek az elektromos szekrényben lévő frekvenciaátalakítóban előfordulhatnak. Más hiba esetén forduljon a HTC Szervizközpontjához.

7.2 Schneider Electric ATV12

Hibakód	Ok	Teendő
OCF	Túláram	A gép túlságosan gyorsan vagy túlságosan nagy terheléssel működik. Mérsékelje a sebességet és a súlyok helyzetváltoztatásával csökkentse a terhelést, valamint ellenőrizze a szerszámokat. Ellenőrizze a tömegtehetetlenséget, forgassa meg a csiszolótárcsákat.
OHF	Túlmelegedés	Nyissa ki az elektromos szekrényt és szellőztesse ki. Ellenőrizze a szűrőt és a ventilátorokat a szekrényben. Az újraindítás előtt hagyja, hogy a frekvenciaátalakító lehűljön.
InF/EEF	Belső hiba	Forduljon a HTC Szervizközpontjához
SCF	Rövidzárlat vagy földzárlat a motorban	Ellenőrizze a motor kábeleit és csatlakozóit.
tnF	Önszabályozási hiba	Ellenőrizze a motor kábeleit és csatlakozóit.
OLF	Túlterhelés	Lásd OCF. Az újraindítás előtt hagyja, hogy a frekvenciaátalakító lehűljön.
OSF	Túlfeszültség	Túlságosan magas a hálózati feszültség vagy zavarok lépnek fel a hálózatban. Ellenőrizze a tápfeszültséget, cserélje ki az aljzatot.
USF	Feszültséghiány	Túlságosan hosszú a csatlakozókábel, rossz a csatlakozás, vagy túl sok fogyasztó csatlakozik a hálózathoz. Cserélje ki az aljzatot, rövidítse a kábelt és csökkentse a sebességet.
PHF	Hálózati fázishiba	A frekvenciaátalakító tápellátása hibás. Ellenőrizze a táphálózat biztosítékait és a csatlakozókábeleket.
OPF	Motorfázishiba	Ellenőrizze a motor kábeleit és csatlakozóit.

7.2.1 A frekvenciaátalakító alaphelyzetbe állítása

1. A Power gomb „O” állásba fordításával kapcsolja ki a gépet.
2. Várja meg, míg a kijelző kialszik.
3. Állítsa vissza a vészkipcsolót.

4. A Power gomb „I” állásba fordításával indítsa el a gépet.



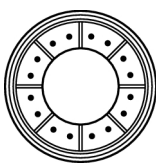
Tippek!

Ha a Grinding gomb bekapcsoláskor „FWD” állásban van, a gép nem indul el.

7.2.2 Ellenőrizze a legutóbbi hibakódot

Az itt említett gombok leírását lásd Ábra 7-1, oldal 38.

1. Az Enter gomb megnyomására a rEF szöveg jelenik meg a kijelzőn.
2. Fordítsa el a gombot az óramutató járásával ellenkező irányban, míg a non szöveg meg nem jelenik a kijelzőn.
3. Az Enter gomb megnyomására az rFr szöveg jelenik meg a kijelzőn.
4. Fordítsa el a gombot az óramutató járásával ellenkező irányban, míg az nA1 szöveg meg nem jelenik a kijelzőn.
5. Az Enter gomb megnyomására a LIS1 szöveg jelenik meg a kijelzőn.
6. Fordítsa el a gombot az óramutató járásával ellenkező irányban, míg a dP1 szöveg meg nem jelenik a kijelzőn.
7. Az Enter gomb megnyomására a legutóbbi hibakód jelenik meg a kijelzőn.



Ábra 7-1. Enter billentyű és forgatógomb – Schneider

7.3 Schneider Electric ATV312

Hibakód	Ok	Teendő
OCF	Túláram	A gép túlságosan gyorsan vagy túlságosan nagy terheléssel működik. Mérsékelje a sebességet és a súlyok helyzetváltoztatásával csökkentse a terhelést, valamint ellenőrizze a szerszámokat. Ellenőrizze a tömegtehetetlenséget, forgassa meg a csiszolótárcsákat.
OHF	Túlmelegedés	Nyissa ki az elektromos szekrényt és szellőztesse ki. Ellenőrizze a szűrőt és a ventilátorokat a szekrényben. Az újraindítás előtt hagyja, hogy a frekvenciaátalakító lehűljön.
IFx/EEF	Belső hiba	Forduljon a HTC Szervizközpontjához

Hibakód	Ok	Teendő
SCF	Rövidzárlat vagy földzárlat a motorban	Ellenőrizze a motor kábeleit és csatlakozóit.
tnF	Önszabályozási hiba	Ellenőrizze a motor kábeleit és csatlakozóit.
OLF	Túlterhelés	Lásd OCF. Az újraindítás előtt hagyja, hogy a frekvenciaátalakító lehűljön.
OSF	Túlfeszültség	Túlságosan magas a hálózati feszültség vagy zavarok lépnek fel a hálózatban. Ellenőrizze a tápfeszültséget, cserélje ki az aljzatot.
USF	Feszültséghiány	Túlságosan hosszú a csatlakozókábel, rossz a csatlakozás, vagy túl sok fogyasztó csatlakozik a hálózathoz. Cserélje ki az aljzatot, rövidítse a kábelt és csökkentse a sebességet.
PHF	Hálózati fázishiba	A frekvenciaátalakító tápellátása hibás. Ellenőrizze a táphálózat biztosítékait és a csatlakozókábeleket.
OPF	Motorfázishiba	Ellenőrizze a motor kábeleit és csatlakozóit.

7.3.1 A frekvenciaátalakító alaphelyzetbe állítása

1. A Power gomb „O” állásba fordításával kapcsolja ki a gépet.
2. Várja meg, míg a kijelző kialszik.
3. Állítsa vissza a vészki kapcsolót.
4. A Power gomb „I” állásba fordításával indítsa el a gépet.



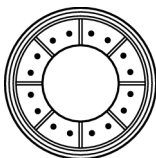
Tippek!

Ha a Grinding gomb bekapcsoláskor „FWD” állásban van, a gép nem indul el.

7.3.2 Ellenőrizze a legutóbbi hibakódot

Az itt említett gombok leírását lásd Ábra 7-2, oldal [40](#).

1. Az Enter gomb megnyomására a rEF szöveg jelenik meg a kijelzőn.
2. Fordítsa el a gombot az óramutató járásával ellenkező irányban, míg a SUP szöveg meg nem jelenik a kijelzőn.
3. Az Enter gomb megnyomására az FrH szöveg jelenik meg a kijelzőn.
4. Fordítsa el a gombot az óramutató járásával ellenkező irányban, míg az LFt szöveg meg nem jelenik a kijelzőn.
5. Az Enter gomb megnyomására a legutóbbi hibakód jelenik meg a kijelzőn.

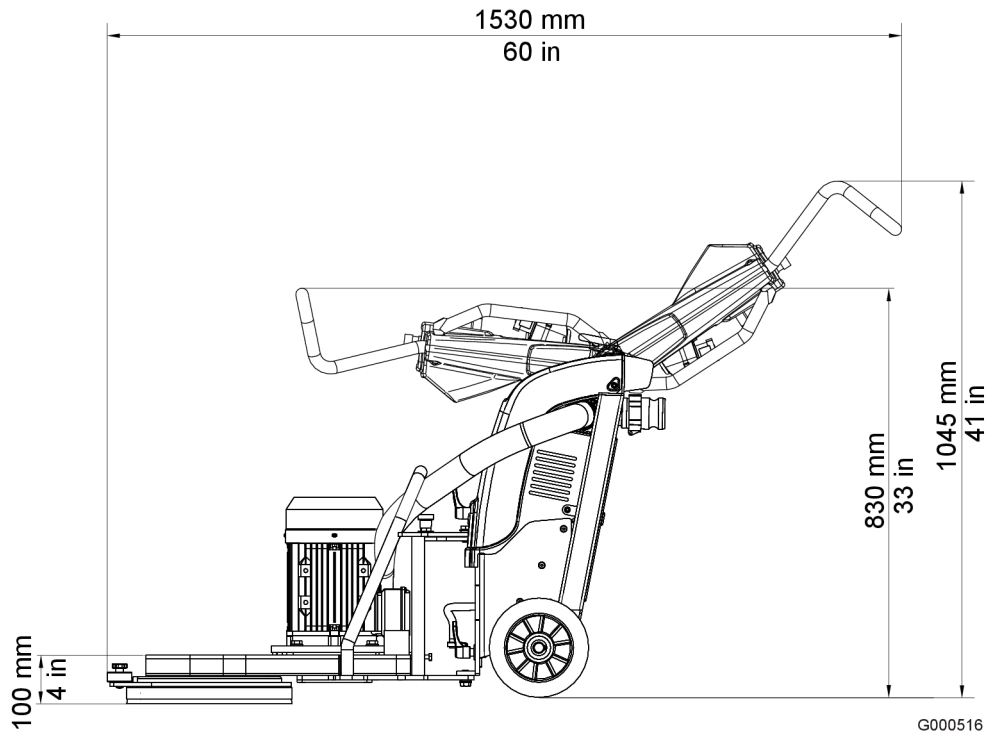


Ábra 7-2. Enter billentyű és forgatógomb – Schneider

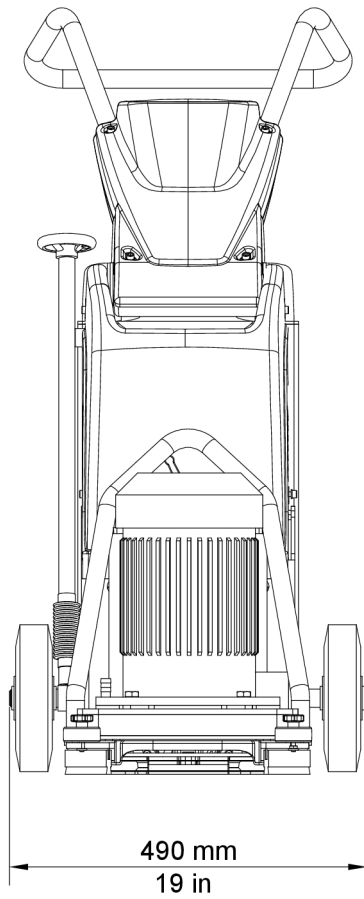
8 Műszaki adatok

Az alábbi táblázatban a gép műszaki adatai láthatók.

Gép típusa		HTC 270 EG 1 × 230 V, 50 Hz EU		HTC 270 EG 1 × 230 V, 60 Hz USA	HTC 270 EG 3 × 460 V, 60 Hz USA
Cikkszám	Cikksz.	501054	Tételszám	113256	113325
A gép teljes súlya	kg	103	font	227	227
Súly, csiszolófej	kg	55	font	121	121
A váz súlya	kg	48	font	106	106
Csiszolási nyomás	kg	36	font	79	79
A csiszoló átmérője	mm	270	hüvelyk	10.6	10.6
Csiszolólemezek	mm	1 × 270	hüvelyk	1 × 10,6	1 × 10,6
Motor	kW	2,2	LE	2.9	2.9
Feszültség	V	1 × 230	V	1 × 230	3 × 460
Áram	A	13	A	13	5
Ajánlott legkisebb kábelkeresztmetszet	mm ²	2,5	in ²	0.004	0.004
Frekvencia	Hz	50	Hz	60	60
Fordulatszám, csiszolólemezek	rpm	455-1210	rpm	455-1210	455-1210
Tárolási hőmérséklet	°C	-25...+70	°F	-13...+158	-13...+158
Üzemeltetési hőmérséklet	°C	-10...+50	°F	14...+122	14...+122
A levegő páratartalma	%	5-95	%	5-95	5-95
Hangteljesítményszint az ISO 3741 szabvány szerint; a mérés 1-es osztályba sorolt zajszintmérővel történik	dB(A)	100	dB(A)	100	100
Rezgések, csiszolás/polírozás	m/s ²	3,92	m/s ²	3.92	3.92
Megengedett napi időtartam, csiszolás/polírozás	h	13	h	13	13
Rezgések, padló-előkészítés (T-Rex)	m/s ²	3,75	m/s ²	3.75	3.75
Megengedett napi időtartam, padló-előkészítés (T-Rex)	h	14,2	h	14.2	14.2
a imális víznyomás	bar		bar		

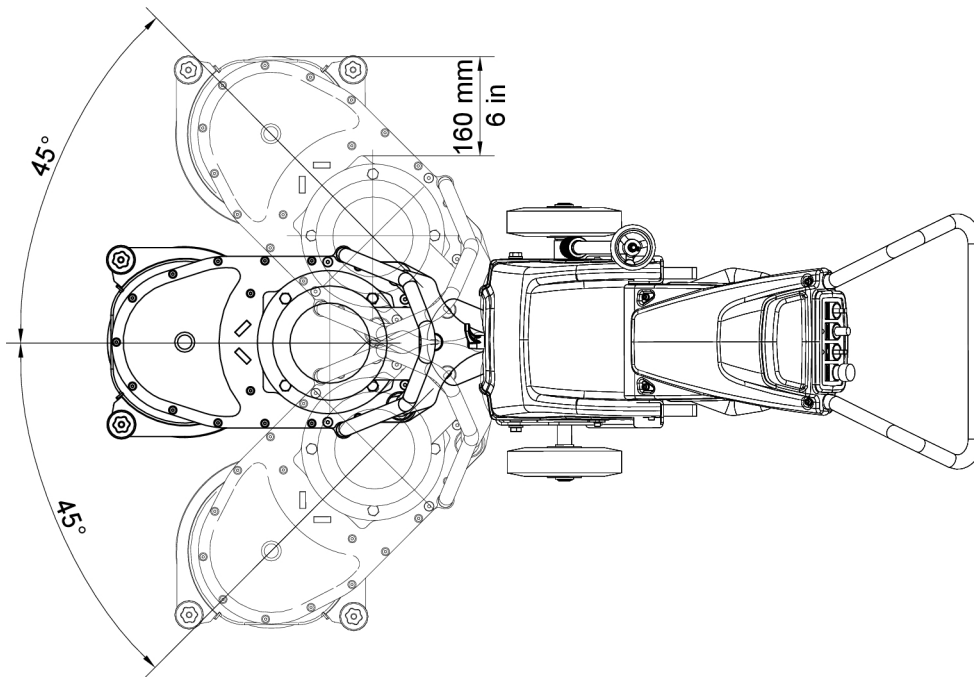


Ábra 8-1. A gép magasság- és hosszmérete mm-ben



G000517

Ábra 8-2. A gép szélessége mm-ben



G000518

Ábra 8-3. A csiszolófej üzemi szöge

9 Környezetvédelem

A HTC termékek legnagyobbbrészt újrafelhasználható fémből és műanyagból készülnek. Az alábbiakban adjuk meg az alkalmazott főbb anyagokat.

Váz	
Keret	Fém, porlakkozott
Kerék	Gumi
Rögzítőelemek	Fém
Csőcsatlakozások	Fém, alumínium
Tömlők	Műanyag, PUR és PVC
Védőfedelek	Műanyag, ABS
Tartók	Műanyag, ABS

Csiszolófej	
Védőfedél	Fém, porlakkozott
Külső lemezek és acél alkatrészek	Fém, porlakkozott
Szíjak	Gumi és poliamid
Távtartó kerék	Műanyag, PA
Egyéb műanyag alkatrészek	Műanyag, POM
Egyéb alkatrészek	Nyers acél

Elektromos rendszer	
Kábelek	Rézvezető polikloroprén és PVC bevonattal
Motor	Fém, öntöttvas, alumínium és réz
Elektromos szekrény tok	Fém, porlakkozott és rozsdamentes

A gép alkotóelemeinek újrahasznosításával és kiselejtezésével kapcsolatban tájékozódjon az országos jogszabályokból.

10 Garancia és CE jelölés

10.1 Garancia

A garancia csak a gyártási hibára terjed ki. A HTC cég nem vállal felelősséget olyan károkért, amelyek szállítás, kicsomagolás vagy használat közben keletkeztek, vagy amelyeket akkor okoztak. Semmilyen esetben és semmilyen körülmények között nem lehet a gyártót felelősségre vonni olyan károkért, melyeket hibás használat, korrózió vagy olyan használat okozott, mely a megadott specifikációban nem szerepel. A gyártó semmilyen esetben nem felelős közvetett károkért vagy költségekért. A gyártó jótállási idejével kapcsolatos teljes körű információ a HTC cég érvényben lévő jótállási rendelkezéseiben található.

Helyi képviselőknek speciális garanciafeltételekkel rendelkezhetnek, amelyek az értékesítési feltételekben, a szállítási feltételekben és a jótállási feltételekben vannak részletezve. Ha bizonytalanság merül fel a jótállási feltételekkel kapcsolatban, forduljon a viszonteladóhoz.

10.2 CE jelölés

Egy termék CE jelölése garantálja a szabad mozgást az Európai Közösség területén belül az Európai Közösség szabályai szerint. A CE jelölés garantálja, hogy a termék megfelel a különböző irányelvek követelményeinek (megfelelnek az EMC-irányelveknek és egyéb lehetséges követelményeknek az ún. új eljárások irányelvében). Ez a gép CE jelöléssel van ellátva a kisműködésű irányelvnek (LVD – Low Voltage Directive), a gépekről szóló irányelvnek és az EMC-irányelvnek megfelelően. Az EMC-irányelv előírja, hogy az elektromos berendezésnek nem szabad a környezetét zavarni elektromágneses interferenciával, és a gépnek védettnek kell lennie a környezeti elektromágneses zavarokkal szemben.

Ezt a gépet besorolása szerint nehézipari és könnyűipari környezetben lehet használni, továbbá egyes változatait lakóhelyi környezetben is. Lásd az EK Megfeleléségi nyilatkozatot, amely igazolja, hogy a gép összhangban van az EMC-irányelvvel.



www.husqvarnaconstruction.com

Eredeti útmutatás



1143364-58



2022-10-27