



**Husqvarna**<sup>®</sup>



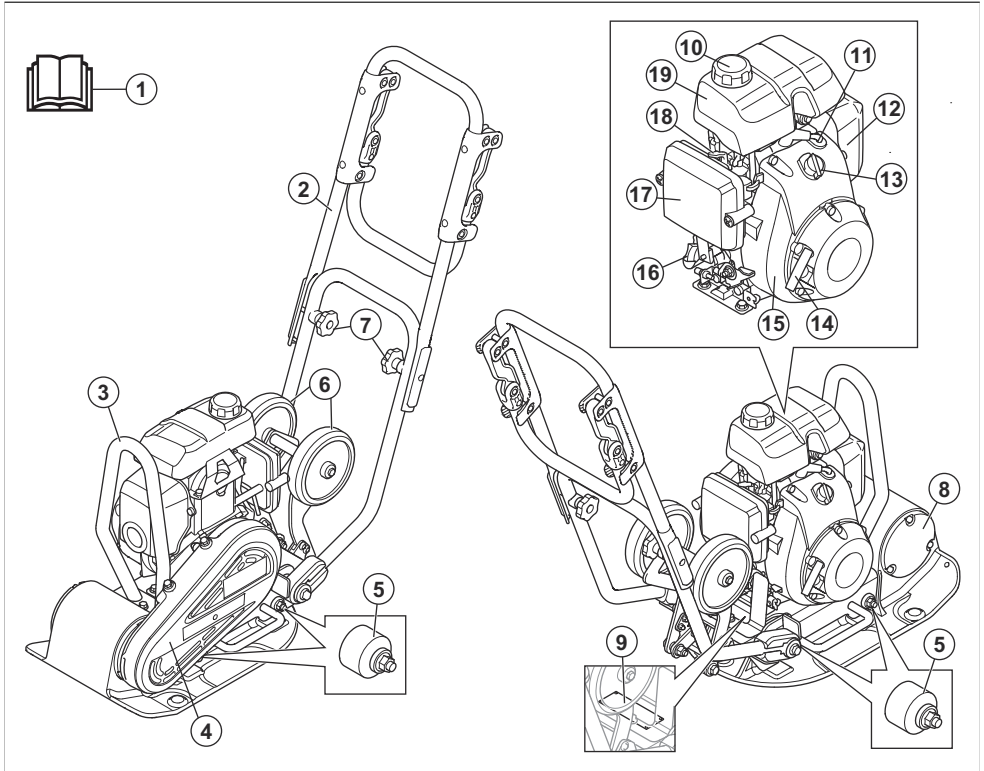
LF 50, LF 60

# Saturs

Ievads.....	2	Pārvadāšana, glabāšana un utilizēšana.....	14
Drošība.....	5	Tehniskie dati.....	17
Lietošana.....	9	EK atbilstības deklarācija.....	23
Apkope.....	11		

# Ievads

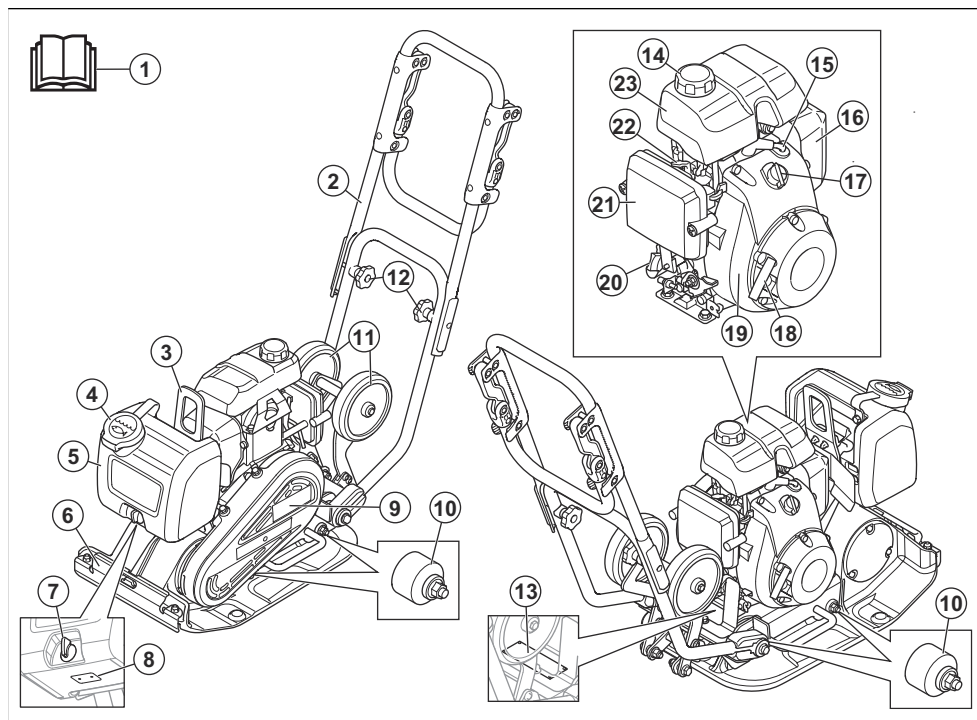
## Izstrādājuma pārskats (LF 50)



1. Lietotāja rokasgrāmata
2. Augšējais rokturis
3. Ceļšanas cilpa
4. Ķīļsiksna pārsegs
5. Vibrāciju slāpēšanas ierīces
6. Transportēšanas riteņi
7. Roktura fiksatori
8. Ekscentriskais elements
9. Datu plāksnīte
10. Degvielas tvertnes vāciņš

11. Aizdedzes svece
12. Trokšņa slāpētājs
13. Dzinēja iesl./izsl. slēdzis
14. Startera auklas rokturis
15. Dzesēšanas ribas
16. Eļļas tvertne/mērstienis
17. Gaisa filtrs
18. Droseļvārsta vadība
19. Degvielas tvertne

## Pārskats par izstrādājumu (LF 60)



1. Lietotāja rokasgrāmata
2. Augšējais rokturis
3. Stiprinājuma vieta celšanai
4. Ūdens tvertnes vāciņš
5. Ūdens tvertne
6. Ūdens apgāde
7. Ūdens krāns
8. Ūdens sprausla
9. Kļīkskunas pārsegs
10. Vibrāciju slāpēšanas ierīces
11. Transportēšanas riteņi
12. Roktura fiksatori
13. Datu plāksnīte
14. Degvielas tvertnes vāciņš
15. Aizdedzes svece
16. Trokšņa slāpētājs
17. Dzinēja iesl./izsl. slēdzis
18. Startera auklas rokturis
19. Dzesēšanas ribas
20. Eļļas tvertne/mērstienis
21. Gaisa filtrs
22. Droselvārsta vadība

23. Degvielas tvertne

### Izstrādājuma apraksts

Izstrādājums ir stumjams uz priekšu vērstas plāksnes blīvētājs ar iekšdedzes dzinēju. Izstrādājums tiek izmantots plānu līdz vidēji biezu granulāras augsnes slāņu blīvēšanai. Izmantojot papildu ūdens tvertni, izstrādājumu var izmantot arī asfalta blīvēšanai.

Izstrādājuma variantu identifikācijas burtu apraksts:

- L = iekļauts zemas vibrācijas rokturis.
- A = iekļauta ūdens tvertne asfalta blīvēšanai.
- T = iekļauti transportēšanas riteņi.

### Paredzētā lietošana

Izstrādājums ir paredzēts tikai profesionālai izmantošanai. Izmantojiet izstrādājumu piebraucamo ceļu, ietvju un stāvvietu remontam un uzturēšanai. Ar papildu bruģēšanas komplektu izstrādājumu var izmantot arī bruģēšanai. Nelietojiet izstrādājumu citiem uzdevumiem.

## Simboli uz izstrādājuma



**BRĪDINĀJUMS!** Esiet uzmanīgs un lietojiet izstrādājumu pareizi. Šis izstrādājums var izraisīt smagas vai nāvējošas traumas operatoram vai citām personām.



Uzmanīgi izlasiet šo rokasgrāmatu un pirms izstrādājuma lietošanas pārlicinieties, vai izprotat norādījumus.



Uzmanīgi izlasiet šo rokasgrāmatu un pirms izstrādājuma lietošanas pārlicinieties, vai izprotat norādījumus.



Bezsvina benzīns ar maksimāli 10 % etanola.



Tikai dīzeļdegviela ar īpaši zemu sēra saturu



Izmantojiet dzirdes aizsarglīdzekļus.



Traumu risks. Esiet piesardzīgs piedziņas siksnas tuvumā.



Karsta virsma.



Raugieties, lai nepieskartos ar rokām šai platībai.



Celšanas punkts uz drošības rāmja.



Nepiestipriniet celšanas aprīkojumu šajā punktā. ((LF 50))



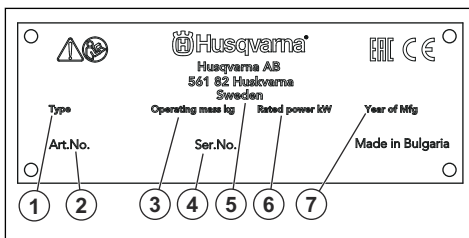
Trokšņu emisijas iedarbība uz apkārtējo vidi atbilstoši EK direktīvai. Izstrādājuma trokšņu emisija ir norādīta sadaļā *Tehniskie dati lpp. 17* un uz uzlīmes.



Šis izstrādājums atbilst spēkā esošajām EK direktīvām.

**Piezīme:** Pārējie uz izstrādājuma norādītie simboli/norādes atbilst noteiktu valstu sertifikācijas prasībām.

## Datu plāksnīte



1. Izstrādājuma veids:
2. Izstrādājuma numurs
3. Izstrādājuma svars
4. Sērijas numurs
5. Ražotājs
6. Nominālā jauda
7. Ražošanas gads

## Atbildība par izstrādājuma kvalitāti

Saskaņā ar likumiem par izstrādājuma kvalitāti mēs neuzņemamies atbildību par bojājumiem, ko radījis mūsu izstrādājums, ja:

- ir veikts nepareizs izstrādājuma remonts;
- izstrādājuma remonts ir veikts, izmantojot detaļas, ko nav nodrošinājis vai apstiprinājis ražotājs;
- izstrādājumam tiek pievienots piederums, ko nav nodrošinājis vai apstiprinājis ražotājs;
- izstrādājuma remonts nav veikts pilnvarotā remontdarbnīcā vai pie pilnvarota speciālista.

---

# Drošība

---

## Drošības definīcijas

Brīdinājumi, norādes "Uzmanību!" un piezīmes tiek izmantotas, lai izceltu īpaši svarīgas lietotāja rokasgrāmatas daļas.



**BRĪDINĀJUMS:** Tiek izmantota tad, ja rokasgrāmatā sniegto instrukciju neievērošanas dēļ operatoram vai blakus esošajām personām draud traumu vai nāves risks.



**IEVĒROJIET:** Tiek izmantota tad, ja rokasgrāmatā sniegto instrukciju neievērošanas dēļ rodas izstrādājuma, citu materiālu vai blakus esošās teritorijas bojājuma risks.

**Piezīme:** Tiek izmantota, lai sniegtu plašāku informāciju, kas nepieciešama attiecīgajā situācijā.

## Vispārīgi norādījumi par drošību



**BRĪDINĀJUMS:** Pirms izstrādājuma lietošanas izlasiet tālāk izklāstītos brīdinājumus.

- Šis izstrādājums ir bīstams rīks, ja ar to nerīkojas uzmanīgi vai ja to lieto nepareizi. Šis izstrādājums var izraisīt smagas vai nāvējošas traumas operatoram vai citām personām. Pirms izstrādājuma lietošanas ir jāizlasa un jāsaprot šīs lietotāja rokasgrāmatas saturs.
- Saglabājiet visus brīdinājumus un instrukcijas.
- Jāievēro visi spēkā esošie tiesību akti un noteikumi.
- Izstrādājuma lietošanas laikā operatoram un tā darba devējam jāzina un jānovērs uzmanību iespējamie riski.
- Neļaujiet nevienai personai izmantot izstrādājumu, ja tā nav izlasījusi un sapratusi lietotāja rokasgrāmatas saturu.
- Nedarbiniet izstrādājumu, ja neesat saņēmis apmācību. Pārliecinieties, ka visi lietotāji ir saņēmuši apmācību.
- Neļaujiet bērniem lietot šo izstrādājumu.
- Atļaujiet tikai pilnvarotām personām lietot šo izstrādājumu.
- Operators ir atbildīgs par nelaimes gadījumiem, kas rodas citām personām vai to īpašumam.
- Neizmantojiet šo izstrādājumu, ja esat noguris, slims vai esat alkohola, narkotiku vai medikamentu izraisītā reibumā.
- Vienmēr rīkojieties piesardzīgi un saprātīgi.

- Šis izstrādājums darbības laikā rada elektromagnētisko lauku. Noteiktos apstākļos šis lauks var traucēt aktīvo vai pasīvo medicīnisko implantu darbībai. Lai samazinātu nopietnu vai nāvējošu traumu risku, mēs iesakām personām, kam ir medicīniskie implantī, pirms šī izstrādājuma lietošanas konsultēties ar savu ārstu un medicīniskā implanta izgatavotāju.
- Gādājiet, lai izstrādājums ir tīrs. Pārliecinieties, ka varat skaidri izlasīt zīmes un uzlīmes.
- Neizmantojiet izstrādājumu, ja tas ir bojāts.
- Izstrādājuma pārveidošana ir aizliegta.
- Neizmantojiet izstrādājumu, ja pastāv iespēja, ka to ir pārveidojušas citas personas.

## Darba drošības norādījumi



**BRĪDINĀJUMS:** Pirms sākat lietot šo izstrādājumu, izlasiet zemāk izklāstītos brīdinājumus.

- Pārliecinieties, vai zināt, kā ārkārtas situācijā ātri apturēt dzinēju.
- Operatoram ir jābūt pietiekamam fiziskajam spēkam, kas ir nepieciešams, lai droši vadītu šo izstrādājumu.
- Nelietojiet izstrādājumu, ja nav uzstādīti visi aizsargājošie pārsegi.
- Lietojiet individuālos aizsardzības līdzekļus. Skatiet šeit: *Individuālie aizsarglīdzekļi lpp. 7.*
- Pārliecinieties, vai darba zonā atrodas tikai piederošas personas.
- Gādājiet, lai darba veikšanas vieta būtu tīra un apgaismota.
- Pārliecinieties, ka esat drošā un stabilā pozīcijā darbības laikā.
- Pārliecinieties, ka ne jums, ne izstrādājumam nepastāv risks nokrist no augstuma.
- Pārbaudiet, vai uz roktura nav eļļas.
- Neizmantojiet izstrādājumu vietās, kur pastāv ugunsgrēka vai sprādziena risks.
- Izstrādājums var izsviest priekšmetus lielā ātrumā. Pārliecinieties, vai visas personas darba veikšanas vietā izmanto apstiprinātu individuālo drošības aprīkojumu. Noņemiet no darba veikšanas vietas nenostiprinātus priekšmetus.
- Pirms atstājat izstrādājumu, apturiet tā dzinēju un pārliecinieties, vai nepastāv nejausās iedarbināšanās risks.
- Nodrošiniet, lai apgērbs, gari mati un rotaslietas netiktu ierautas kustīgajās daļās.
- Nesēdīet uz izstrādājuma.
- Nesītiēt pa izstrādājumu.
- Vienmēr vadiet izstrādājumu no aizmugures, ar abām rokām turot uz roktura.

- Nelietojiet izstrādājumu elektrisko kabelu tuvumā. Šim izstrādājumam nav elektriskās izolācijas, un var tikt izraisīta traumas vai nāve.
- Pirms izstrādājuma lietošanas noskaidrojiet, vai darba zonā nav kādi paslēpti vadi, kabeli un caurules. Ja izstrādājums uzsit pa paslēptu priekšmetu, nekavējoties apturiet dzinēju un izpētiot izstrādājumu un priekšmetu. Nesāciet atkal lietot izstrādājumu, kamēr neesat pārliecinājies, ka to var droši darīt.

## Drošība saistībā ar vibrācijām



**BRĪDINĀJUMS:** Pirms sākat lietot šo izstrādājumu, izlasiet zemāk izklāstītos brīdinājumus.

- Izstrādājuma lietošanas laikā no tā uz operatoru iet vibrācija. Regulāra un bieža izstrādājuma izmantošana var izraisīt operatora traumas vai palielināt to nopietnumu. Traumas var rasties pirkstiem, plaukstām, plaukstas locītavām, rokām, pleciem un/vai nerviem, kā arī citu ķermeņa daļu asinsvadiem. Traumas var būt destruktīvas un/vai ar paliekošām sekām, kā arī pakāpeniski palielināties nedēļu, mēnešu vai gadu laikā. Traumas ir iespējamās asinsrites sistēmai, nervu sistēmai, locītavām un citām ķermeņa daļām.
- Simptomi var izpausties izstrādājuma lietošanas vai citā laikā. Ja jums ir parādījušies simptomi un jūs turpināt lietot izstrādājumu, simptomi var palielināties un kļūt paliekoši. Meklējiet medicīnisko palīdzību, ja parādās šādi vai savādāki simptomi:
  - nejutīgums, sajūtu zudums, zvanišana ausīs, durošas sajūtas, sāpes, dedzinošas sajūtas, pulsējošas sajūtas, stīvums, neveiklība, spēka zudums, ādas krāsas vai stāvokļa izmaiņas.
- Aukstā laikā simptomi var pastiprināties. Kad lietojat izstrādājumu aukstā vidē, izmantojiet siltas drēbes, kā arī turiet rokas siltumā un sausumā.
- Lai uzturētu pareizu vibrāciju līmeni, lietojiet izstrādājumu un veiciet tā apkopi, kā norādīts lietotāja rokasgrāmatā.
- Izstrādājumam ir vibrāciju slāpēšanas sistēma, kas samazina vibrāciju, kura iet no rokturiem uz operatoru. Ļaujiet izstrādājumam paveikt darbu. Nespiediet uz to ar spēku. Turiet izstrādājuma rokturus nesaspriņdzinoties, taču pārliecinieties, ka kontrolējat un vadāt to drošā veidā. Nespiediet rokturus iekšā pret gala atdūrēm vairāk nekā nepieciešams.
- Turiet rokas tikai uz roktura vai rokturiem. Sargiet pārējās ķermeņa daļas no šī izstrādājuma.
- Ja pēkšņi rodas spēcīgas vibrācijas, nekavējoties apstādiniet izstrādājumu. Neturpiniet lietošanu, kamēr palielināto vibrāciju iemesls nav novērsts.

## Drošība saistībā ar putekļiem



**BRĪDINĀJUMS:** Pirms sākat lietot šo izstrādājumu, izlasiet zemāk izklāstītos brīdinājumus.

- Lietojot izstrādājumu, gaisā var tikt sacelti putekļi. Tie var izraisīt nopietnas traumas un nenovēršamas veselības problēmas. Vairākas iestādes ir noteikušas, ka silīcija dioksīda putekļi ir kaitīgi. Tādu veselības problēmu piemēri ir šādi:
  - neārstējamas plaušu slimības, hronisks bronhīts, silikoze un plaušu fibroze;
  - vēzis;
  - dzemdību pataloģija;
  - ādas iekaisums.
- Lietojiet pareizu aprīkojumu, lai samazinātu putekļu un izplūdes gāzu daudzumu gaisā, uz darba aprīkojuma, virsmām, drēbēm un ķermeņa daļām. Šāda aprīkojuma piemēri ir putekļu savākšanas sistēmas un ūdens smidzinātāji, kas neļauj rasties putekļiem. Kur vien iespējams samaziniet putekļu izcelšanās iespējas. Pārliecinieties, vai aprīkojums ir pareizi uzstādīts un lietots, kā arī ir veikta regulārā apkope.
- Izmantojiet apstiprinātus elpceļu aizsarglīdzekļus. Pārliecinieties, vai elpceļu aizsarglīdzekļi ir piemēroti bīstamajiem materiāliem darbu veikšanas zonā.
- Pārliecinieties, vai darba zonā ir pietiekama gaisa plūsma.
- Ja tas nav iespējams, pārvietojiet izstrādājuma izplūdes cauruli tādā virzienā, kur tā nevar izraisīt putekļu rašanos gaisā.

## Drošība saistībā ar izplūdes gāzēm



**BRĪDINĀJUMS:** Pirms sākat lietot šo izstrādājumu, izlasiet zemāk izklāstītos brīdinājumus.

- Dzinēja izplūdes gāzes satur oglekļa monoksīdu, kas ir bezkrāsaina, indīga un ļoti bīstama gāze. Oglekļa monoksīda ielpošana var izraisīt nāvi. Tā kā oglekļa monoksīds ir bezkrāsains un to nevar redzēt, to nevar arī sajūst. Oglekļa monoksīda saindēšanās simptoms ir reibonis, taču pastāv iespēja, ka persona zaudē samaņu bez jebkāda brīdinājuma, ja oglekļa monoksīda daudzums vai koncentrācija ir pietiekama.
- Arī izplūdes gāzes satur nesadeģušu ogļūdeņražus, tostarp benzolu. Ilgstoša putekļu ielpošana var izraisīt veselības problēmas.
- Redzamās vai sasniedzamās izplūdes gāzes satur arī oglekļa monoksīdu.
- Nelietojiet izstrādājumu ar iekšdedzes dzinēju telpās vai vietās, kur nav pietiekama gaisa plūsma.
- Neieelpojiet izplūdes gāzes.

- Pārliecinieties, vai darba zonā ir pietiekama gaisa plūsma. Tas ir ļoti svarīgi, kad strādājat ar izstrādājumu tranšējās vai citās šaurās darbu veikšanas vietās, kur izplūdes gāzes var viegli uzkrāties.

## Drošība saistībā ar trokšņiem



**BRĪDINĀJUMS:** Pirms sākat lietot šo izstrādājumu, izlasiet zemāk izklāstītās brīdinājumus.

- Augsts trokšņa līmenis un trokšņa ilglaicīga iedarbība var radīt trokšņa izraisītu dzirdes zudumu.
- Lai maksimāli samazinātu trokšņa līmeni, izmantojiet izstrādājumu un veiciet tā apkopi, kā norādīts lietotāja rokasgrāmatā.
- Pārbaudiet, vai slāpētājs nav bojāts vai ar defektiem. Pārbaudiet, vai trokšņa slāpētājs ir pareizi piestiprināts izstrādājumam.
- Strādājot ar izstrādājumu, vienmēr izmantojiet apstiprinātus dzirdes aizsarglīdzekļus.
- Izmantojot dzirdes aizsarglīdzekļus, klausieties, lai sadzirdētu brīdinājuma signālus un balsis. Kad izstrādājums ir apstādināts, noņemiet dzirdes aizsarglīdzekļus, ja vien tie nav nepieciešami darbu veikšanas zonā esošā trokšņa līmeņa dēļ.

## Individuālie aizsarglīdzekļi



**BRĪDINĀJUMS:** Pirms sākat lietot izstrādājumu, izlasiet tālāk izklāstītās brīdinājuma instrukcijas.

- Izmantojot izstrādājumu, vienmēr lietojiet apstiprinātus individuālos aizsarglīdzekļus. Šādi līdzekļi nevar pilnībā novērst traumu gūšanas risku, taču samazina traumu smaguma pakāpi, ja negadījums tomēr notiek. Ļaujiet izplatītajam palīdzēt jums izvēlēties pareizo individuālo aizsargaprīkojumu.
- Regulāri pārbaudiet individuālā aizsargaprīkojuma stāvokli.
- Izmantojiet apstiprinātu aizsargķiveri.
- Izmantojiet apstiprinātus dzirdes aizsarglīdzekļus.
- Izmantojiet apstiprinātus elpceļu aizsarglīdzekļus.
- Lietojiet acu aizsarglīdzekļus ar sānu aizsargiem.
- Lietojiet aizsargcimdus.
- Velciēt zābakus ar tērauda purngaliem un neslīdošām pazolēm.
- Lietojiet apstiprinātu apģērbu vai līdzvērtīgu cieši pieguļošu apģērbu, kam ir garas piedurknes un bikšu stari.

## Ugunsdzēsamais aparāts

- Darba laikā turiet tuvumā ugunsdzēsamo aparātu.
- Izmantojiet "ABE" klases pulverveida vai "BE" tipa olgēkla dioksīda ugunsdzēsamo aparātu.

## Izstrādājuma drošības ierīces



**BRĪDINĀJUMS:** Pirms sākat lietot izstrādājumu, izlasiet tālāk izklāstītās brīdinājuma instrukcijas.

- Nelietojiet izstrādājumu ar bojātām drošības ierīcēm.
- Regulāri pārbaudiet drošības ierīces. Ja drošības ierīces ir bojātas, sazinieties ar savu Husqvarna servisa pārstāvi.

## Dzinēja ieslēgšanas/izslēgšanas slēdzis

Dzinēju var iedarbināt tikai tad, ja dzinēja ieslēgšanas/izslēgšanas slēdzis ir iestatīts ieslēgtā pozīcijā. Dzinējs pārtrauc darboties, kad iestatāt dzinēja ieslēgšanas/izslēgšanas slēdzi izslēgtā pozīcijā.

## Dzinēja ieslēgšanas/izslēgšanas slēdža pārbaude

1. Iedarbiniet dzinēju. Skatiet šeit: *Izstrādājuma iedarbināšana lpp. 9.*
2. Iestatiet dzinēja ieslēgšanas/izslēgšanas slēdzi izslēgtā pozīcijā. Dzinējs apstājas.

## Slāpētājs

Slāpētājs maksimāli mazina troksni un novirza motora izplūdes gāzes prom no operatora.

Nelietojiet izstrādājumu, ja slāpētājs nav piestiprināts vai ir bojāts. Bojāts slāpētājs palielina trokšņa līmeni un aizdegšanās risku.



**BRĪDINĀJUMS:** Lietošanas laikā, tūlīt pēc tās un tad, kad dzinējs darbojas tukšgaitā, slāpētājs ļoti uzkarst. Lai novērstu aizdegšanos, esiet piesardzīgs uzliesmojošu materiālu un/vai gāzu tuvumā.

## Trokšņa slāpētāja pārbaude

- Regulāri pārbaudiet slāpētāju, lai pārliecinātos, ka tas ir pareizi piestiprināts un nav bojāts.

## Drošības rāmis

Drošības rāmis pasargā izstrādājumu no bojājumiem, ja tas nokrīt. Rokturis un pacelšanas vieta ir daļa no drošības rāmja.

## Drošības rāmja pārbaude

- Pārliecinieties, vai drošības rāmis nav plaisas vai citi bojājumi.
- Pārbaudiet, vai drošības rāmis ir pareizi piestiprināts izstrādājumam.

## Vibrāciju slāpēšanas ierīces

Vibrāciju slāpēšanas ierīces samazina vibrāciju izstrādājumā. Vibrāciju slāpēšanas ierīces samazina

bīstamo vibrāciju, lai nepieļautu operatora traumas un izstrādājuma bojājumus.

### Vibrāciju slāpēšanas elementu pārbaude

Ir 4 vibrāciju slāpēšanas elementi: 2 atrodas izstrādājuma kreisajā pusē, un 2 — labajā pusē.

- Pārbaudiet, vai vibrāciju slāpēšanas elementi ir pareizi pievienoti.
- Pārbaudiet, vai vibrāciju slāpēšanas elementi nav bojāti vai nodiluši.
- Ja vibrāciju slāpēšanas elementi ir bojāti, tie ir jānomaina.

### Drošības norādījumi, rīkojoties ar degvielu



**BRĪDINĀJUMS:** Pirms sākat lietot izstrādājumu, izlasiet tālāk izklāstītās brīdinājuma instrukcijas.

- Degviela ir viegli uzliesmojošs šķidrums, bet tā izgarojumi ir sprādzienbīstami. Esiet uzmanīgs ar degvielu, lai nepieļautu traumas, ugunsgrēku un sprādzienu.
- Neieelpojiet degvielas izgarojumus. Degvielas izgarojumi ir indīgi un var izraisīt traumas. Gādāji, lai gaisa plūsma būtu pietiekama.
- Neņemiet nost degvielas tvertnes vāciņu un neuzpildiet degvielas tvertni dzinēja darbības laikā.
- Pirms degvielas tvertnes uzpildīšanas ļaujiet dzinējam atdzist.
- Neuzpildiet degvielu telpās. Nepietiekama gaisa plūsma var izraisīt savainojumus vai nāvi, nosmokot vai saindējoties ar oglekļa monoksīdu (tvaņa gāzi).
- Nesmēķējiet degvielas vai dzinēja tuvumā.
- Nenovietojiet karstus priekšmetus degvielas vai dzinēja tuvumā.
- Neuzpildiet degvielu dzirksteļu vai liesmu tuvumā.
- Pirms uzpildes lēni atveriet degvielas tvertnes vāciņu un uzmanīgi izlaidiet spiedienu.
- Uz ādas degviela var radīt traumas. Ja degviela ir nonākusi uz ādas, izmantojiet ziepes un ūdeni, lai to nomazgātu.
- Ja degviela ir nokļuvusi uz apģērba, nekavējoties pārģērbieties.
- Nepiepildiet degvielas tvertni pilnībā. Siltuma ietekmē degviela izplešas. Atstājiet degvielas tvertnes augšdaļu tukšu.
- Pilnībā piegrieziet degvielas tvertnes vāciņu. Ja degvielas tvertnes vāciņš nav piegriezts, pastāv aizdegšanās risks.
- Pirms izstrādājuma iedarbināšanas pārvietojiet to vismaz 3 m (10 pēdas) lielā attālumā no vietas, kur veicāt degvielas uzpildi.
- Nelietojiet izstrādājumu, ja uz tā ir degviela vai dzinēja eļļa. Pirms dzinēja iedarbināšanas notīriet nevēlamo degvielu un dzinēja eļļu, kā arī ļaujiet izstrādājumam izžūt.

- Regulāri pārbaudiet, vai dzinējam nav radusies sūce. Ja degvielas sistēmā ir noplūde, neiedarbiniet dzinēju, pirms noplūde nav novērsta.
- Nelietojiet pirkstus, lai noteiktu dzinēja noplūdi.
- Glabājiet degvielu tikai apstiprinātās tvertnēs.
- Kad izstrādājums un degviela tiek uzglabāti, pārliecinieties, vai degviela un tās izgarojumi nevar izraisīt bojājumus.
- Izlejiet degvielu apstiprinātā tvertnē ārpus telpām un drošā attālumā no dzirkstelēm un liesmām.

### Drošības norādījumi darbam uz slīpām virsmām



**BRĪDINĀJUMS:** Pirms sākat lietot izstrādājumu, izlasiet turpmāk izklāstītos brīdinājumus.

- Neizmantojiet izstrādājumu uz virsmas, kuras slīpums pārsniedz 20°. Mīksta zeme, vibrācijas un darbības ātrums var izraisīt izstrādājuma apgāšanos uz virsmas, kuras slīpums ir mazāks par 20°.
- Pārliecinieties, vai darba zona ir droša. Slapja un mīksta zeme samazina izstrādājuma drošu darbību. Esiet ļoti piesardzīgs uz nogāzēm un nelīdzenām virsmām.
- Pārliecinieties, vai visas personas darba zonā atrodas augstāk par izstrādājumu uz nogāzes.
- Uz nogāzes strādājiet virzienā uz augšu un leju, nevis sāniski.
- Nenovietojiet izstrādājumu uz nogāzes. Ja jums ir jānovieto izstrādājums uz nogāzes, pārliecinieties, vai tas nevar apgāzties. Pastāv trauma un bojājumu risks.

### Drošības norādījumi darbam malū tuvmā



**BRĪDINĀJUMS:** Pirms sākat lietot izstrādājumu, izlasiet turpmāk izklāstītos brīdinājumus.

- Pastāv risks, ka produkts var apgāzties, kad jūs to darbināt malas tuvmā. Vienmēr gādāji, lai vismaz ¾ izstrādājuma atrastos uz virsmas, kas ir pietiekami stabila, lai noturētu izstrādājuma svaru.
- Ja izstrādājums apgāžas, izslēdziet dzinēju, pirms novietojat izstrādājumu atpakaļ uz pietiekami stabilas virsmas. Skatiet šeit: *Izstrādājuma ceļšana lpp. 14.*

### Norādījumi par drošu apkopi



**BRĪDINĀJUMS:** Pirms sākat lietot šo izstrādājumu, izlasiet zemāk izklāstītos brīdinājumus.

- Ja apkope netiek veikta pareizi un regulāri, trauma gūšanas risks un bojājumu izstrādājumam risks palielinās.



- Lietojiet individuālos aizsardzības līdzekļus. Skatiet *Individuālie aizsarglīdzekļi lpp. 7.*
- Apturiet dzinēju un pirms apkopes veikšanas pārlicinieties, vai visas izstrādājuma daļas ir atdzisušas.
- Pirms apkopes notīriet izstrādājumu, lai noņemtu bīstamos materiālus.
- Pirms apkopes darbu veikšanas atvienojiet aizdedzes sveces uzgali.
- Dzinēja izplūdes gāzes ir karstas, un tajās var būt dzirksteles. Nelietojiet izstrādājumu telpās vai viegli uzliesmojošu materiālu tuvumā.
- Nepārveidojiet izstrādājumu. Ražotāja neapstiprinātas izstrādājuma izmaiņas var izraisīt nopietnas traumas vai nāvi.
- Vienmēr izmantojiet oriģinālos piederumus un rezerves daļas. Ražotāja neapstiprināti piederumi un

rezerves daļas var izraisīt nopietnas vai nāvējošas traumas.

- Nomainiet bojātās, nodilušās un salūzušās detaļas.
- Veiciet tikai to apkopi, kas norādīta lietotāja rokasgrāmatā. Visu pārējo apkopi ļaujiet veikt pilnvarotam remonta un apkopes centram.
- Pēc apkopes pirms dzinēja iedarbināšanas noņemiet visus instrumentus no izstrādājuma. Nepiestiprināti vai rotējošām daļām piestiprināti instrumenti var tikt izsviesti un radīt traumas.
- Pēc apkopes veiciet izstrādājuma vibrācijas līmeņa pārbaudi. Ja tas nav pareizs, sazinieties ar pilnvarotu remonta un apkopes centru.
- Ļaujiet pilnvarotam remonta un apkopes centram regulāri veikt izstrādājuma apkopi.

## Lietošana

### Ievads



**BRĪDINĀJUMS:** Pirms produkta lietošanas izlasiet un izprotiet drošības norādījumus.

### Darbības, kas jāveic pirms izstrādājuma iedarbināšanas

- Uzmanīgi izlasiet lietotāja rokasgrāmatu un pārlicinieties, vai izprotat instrukcijas.
- Izlasiet dzinēja izgatavotāja nodrošināto dzinēja rokasgrāmatu.
- Veiciet ikdienas apkopi. Skatiet šeit: *Apkopes grafiks lpp. 11.*

### Ūdens tvertne

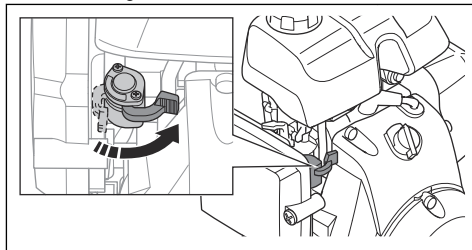
Izstrādājumam LF 60 ir papildu ūdens tvertne asfalta blīvēšanai.



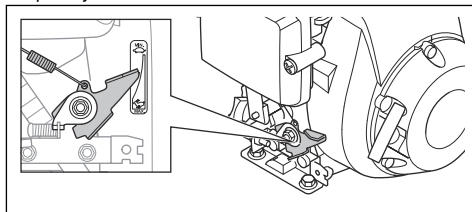
**IEVĒROJIET:** Nelejiet ūdens tvertnē citus šķidrumus — tikai ūdeni. Citi šķidrumi var nodarīt bojājumus izstrādājumam un kaitēt videi.

### Izstrādājuma iedarbināšana

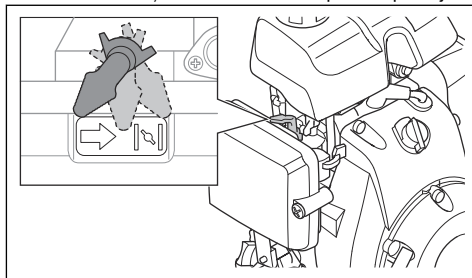
1. Atveriet degvielas vārstu.



2. Uzstādiet drosesles vadību par 1/3 atvērtas drosesles pozīcijā.

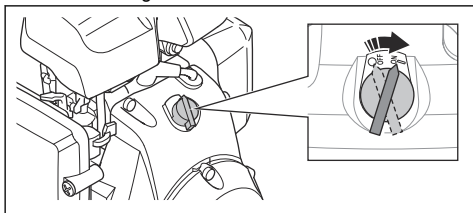


3. Iestatiet droselvārsta vadības ierīci pareizā pozīcijā.

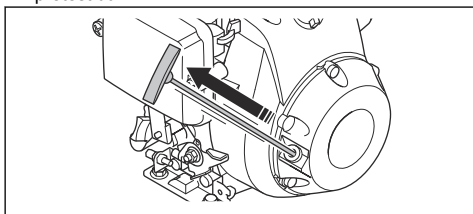


- a) Ja dzinējs ir auksts, aizveriet droselvārstu.
- b) Ja dzinējs ir silts vai apkārtējā temperatūra ir augsta, atveriet droseli.

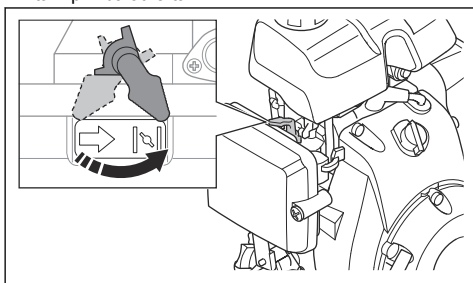
4. Iestādiet dzinēja ieslēgšanas/izslēgšanas slēdzi stāvoklī Ieslēgts.



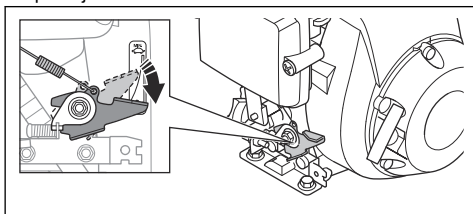
5. Lēni velciet startera auklas rokturi, līdz sajūtat pretestību.



6. Atlaidiet startera auklas rokturi, lai startera aukla atgrieztos atpakaļ.
7. Velciet startera auklas rokturi, līdz dzinējs sāk darboties.
8. Pakāpeniski atveriet gaisa vārsta vadības ierīci, līdz tā ir pilnībā atvērta.

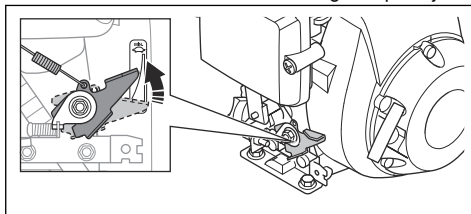


9. Ļaujiet dzinējam darboties tukšgaitā 2–3 minūtes.
10. Uzstādiet drosesles vadību pilnībā atvērta drosesles pozīcijā.

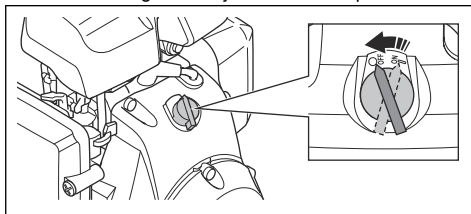


## Izstrādājuma izslēgšana

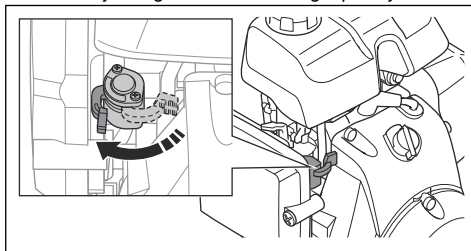
1. Paceliet drosesles vadības ierīci tukšgaitas pozīcijā.



2. Iestādiet dzinēja ieslēgšanas/izslēgšanas slēdzi stāvoklī Izslēgts. Dzinēja darbība tiek apturēta.



3. Pārvietojiet degvielas vārstu izslēgtā pozīcijā.



## Izstrādājuma darbināšana



**IEVĒROJIET:** Šis izstrādājums vienmēr jādarbina priekšgaitā un ar pilnu droseli. Mazāks dzinēja ātrums un kustība atpakaļgaitā rada pareizas ekscentriskā elementa darbības traucējumus un var izraisīt izstrādājuma atteici.

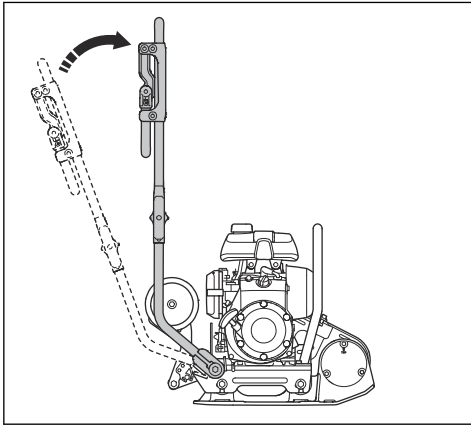
1. Pilnībā izmantojiet droseli.
2. Uzmanīgi bīdīet izstrādājumu uz priekšu.



**IEVĒROJIET:** Nespiediet izstrādājumu uz leju. Pārāk liels spiediens var izraisīt neapmierinošus rezultātus.

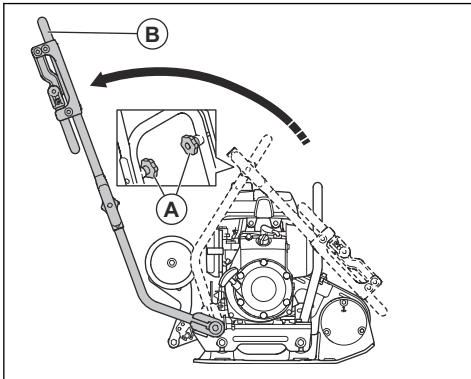
3. Lai mainītu virzienu, apgrieziet izstrādājumu apkārt.

- a) Lai pagrieztu šo izstrādājumu ar minimālu pagriezienu rādiusu, paceliet rokturi 90 grādu leņķī. Izmantojiet šo funkciju mazās platībās un vietās, kur zemsedze nav līdzena.



## Izstrādājuma novietošana darbības pozīcijā

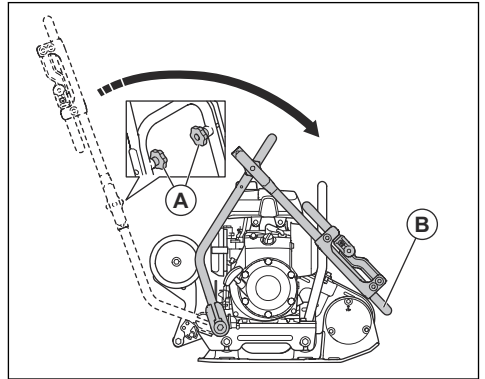
1. Palaidiet vaļīgāk roktura fiksatorus (A).



2. Paceliet rokturi (B).
3. Pievelciet roktura fiksatorus (A).

## Produkta novietošana transportēšanas pozīcijā

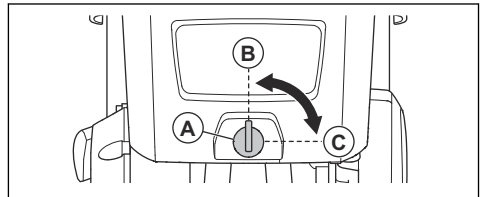
1. Palaidiet vaļīgāk roktura fiksatorus (A).



2. Nolaidiet rokturi (B).
3. Pievelciet roktura fiksatorus (A).

## (LF 60) ūdens plūsmas regulēšana

- Pagrieziet ūdens krānu (A). Noregulējiet ūdens plūsmu diapazonā no aizvērtā (B) režīma līdz pilnībā atvērtam (C) režīmam.



## Apkope

### Ievads



**BRĪDINĀJUMS:** Pirms ķēdes zāģa apkopes veikšanas izlasiet un izprotiet sadaļu par drošības pasākumiem.

### Apkopes grafiks

\* = vispārēja apkope, ko veic lietotājs. Šajā lietotāja rokasgrāmatā instrukcijas nav sniegtas.

X = norādījumi ir sniegti šajā lietotāja rokasgrāmatā.

O = lai saņemtu norādījumus, skatiet dzinēja rokasgrāmatu.

Izstrādājuma vispārējā apkope	Pirms lietošanas, ik pēc 10 h	Reizi nedēļā, ik pēc 100 h
Pārlicinieties, vai nav degvielas vai eļļas noplūdes.	*	
Noīriet izstrādājumu.	X	
Pārlicinieties, vai skrūves un uzgriežņi ir pievilkti.	*	
Pārbaudiet droseles vadības un droseļvārsta vadības ierīces, vai nav konstatējami bojājumi.	*	
Pārlicinieties, vai droseles vadības un droseļvārsta vadības ierīces var pārvietoties bez traucēkļiem.	*	
Pārbaudiet, vai vibrāciju slāpēšanas elementi nav bojāti.		X
Pārbaudiet ķīļsiksna sprigojumu, kā arī pārbaudiet, vai nav konstatējami bojājumi. Pēc nepieciešamības noregulējiet vai nomainiet ķīļsiksnu.		X

Dzinēja apkope	Pirms lietošanas, ik pēc 10 h	Pēc pirmajam 20 h	Reizi nedēļā, ik pēc 100 h	Reizi gadā, ik pēc 300 h
Pārbaudiet degvielas un dzinēja eļļas līmeni.	X			
Noīriet dzinēja dzesēšanas ribas.	O			
Pārbaudiet gaisa filtru. Noīriet gaisa filtru, ja nepieciešams.	X	X		
Iztīriet gaisa filtru.			X	
Nomainiet gaisa filtru.				X
Nomainiet dzinēja eļļu.		X	X	X
Pārbaudiet dzinēja ātrumu.		O	O	O
Pārbaudiet un noīriet aizdedzes sveci. Ja nepieciešams, nomainiet aizdedzes sveci.			O	O
Nomainiet aizdedzes sveci.				O
Noīriet karburatora degvielas vārstu.			O	O
Iztīriet trokšņa slāpētāja dzirkstelju uztvērēja režģi.			O	O
Noregulējiet gaisa ieplūdes un izplūdes vārstu galvu atvēršanu.				O
Iztukšojiet degvielu un iztīriet degvielas tvertni un degvielas filtru.			O	O
Iztīriet un noregulējiet karburatoru.				O
Nomainiet degvielas filtru.				O

## Izstrādājuma tīrīšana

- Izstrādājuma tīrīšanai izmantojiet tekošu ūdeni no šļūtenes vai augstspiediena mazgātāju.



**IEVĒROJIET:** Nevirziet ūdens strūklu tieši pret degvielas tvertnes vāciņu, elektriskajām komponentēm vai dzinēju.

- Notīriet smērvielu un eļļu no roktura.

## Vispārējās pārbaudes veikšana

- Pārlicinieties, vai visi uzgriežņi un skrūves uz izstrādājuma ir pareizi pievilkti.

## Dzinēja eļļas līmeņa pārbaude

- Noņemiet eļļas tvertnes vāciņu un mērstieni.
- Notīriet no mērstieņa eļļu.
- Pilnībā ievietojiet mērstieni atpakaļ eļļas tvertnē.
- Izņemiet mērstieni.
- Pārbaudiet eļļas līmeni uz mērstieņa.
- Ja eļļas līmenis ir pārāk zems, uzpildiet dzinēja eļļu un pārbaudiet eļļas līmeni vēlreiz. Informāciju par pareizo eļļas veidu skatiet šeit: *Tehniskie dati lpp. 17* vai dzinēja lietotāja rokasgrāmatā.

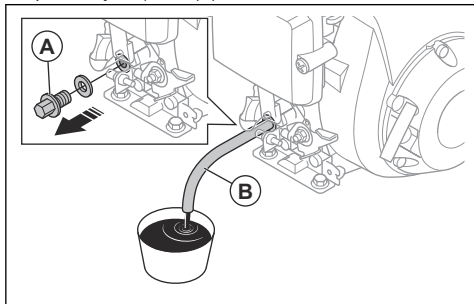
## Dzinēja eļļas maiņa

Ja dzinējs ir auksts, pirms motoreļļas noliešanas iedarbiniet dzinēju uz 1–2 minūtēm. Tādējādi dzinēja eļļa kļūs silta un to būs vieglāk noliet.



**BRĪDINĀJUMS:** Uzreiz pēc dzinēja izslēgšanas dzinēja eļļa ir ļoti karsta. Ļaujiet dzinējam atdzist, pirms noliejat dzinēja eļļu. Ja esat uzšļakstījies dzinēja eļļu uz ādas, nomazgājiet to ar ziepēm un ūdeni.

- Novietojiet trauku zem dzinēja eļļas noliešanas aizgriežņa.
- Noņemiet eļļas noliešanas atveres aizgriežņi (A) un pievienojiet šļūteni (B).



- Sasveriet izstrādājumu un ļaujiet eļļai satecēt traukā.
- Noņemiet šļūteni.

- Uzstādiet eļļas noliešanas atveres aizgriežņi un pievelciet to.
- Iepildiet jaunu dzinēja eļļu. Informāciju par pareizo eļļas veidu skatiet dzinēja rokasgrāmatā.
- Pārbaudiet dzinēja eļļas līmeni.

## Gaisa filtra tīrīšana un maiņa

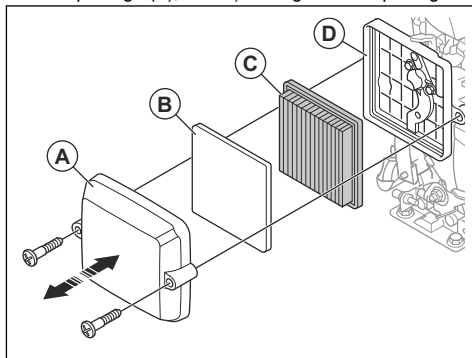


**BRĪDINĀJUMS:** Kad tīrāt vai maināt gaisa filtru, izmantojiet apstiprinātus palceļu aizsarglīdzekļus. Atbrīvojieties no gaisa filtra putekļiem pareizā veidā. Gaisa filtra putekļi ir bīstami jūsu veselībai.



**BRĪDINĀJUMS:** Netīriet gaisa filtru ar saspiestu gaisu. Tas var izraisīt gaisa filtra bojājumus, kā arī palielinās risks, ka jūs varat ieelpot bīstamus putekļus.

- Atskrūvējiet vajīgāk abas skrūves, kas notur gaisa filtra pārsegu (A), un noņemiet gaisa filtra pārsegu.



- Noņemiet putu materiāla filtra elementu (B) no gaisa filtra pārsega.
- Izņemiet papīra filtra elementu (C) no gaisa filtra korpusa (D).
- Tīriet gaisa filtra korpusu un gaisa filtra pārsegu ar mitru drānu.
- Pārbaudiet gaisa filtra elementus. Atbrīvojieties no bojātajiem gaisa filtra elementiem.



**IEVĒROJIET:** Vienmēr nomainiet bojāto gaisa filtru, jo pretējā gadījumā putekļi var iekļūt dzinējā un izraisīt tā bojājumus.

- Pasītieta filtra papīra elementu pret cietu virsmu vai izmantojiet putekļsūcēju, lai iztīrītu daļiņas.



**IEVĒROJIET:** Neļaujiet putekļsūcēja sprauslai pieskarties papīra filtra elementa virsmai. Uzturiet nelielu attālumu. Ja priekšmeti pieskaras papīra

filtra elementam, tā jutīgā virsma tiek sabojāta.

7. Notīriet filtra putu materiāla elementu, izmantojot ziepjuūdeni.
8. Noslaužiet filtra putu materiāla elementu tīrā ūdenī.
9. Saspiediet filtra putu materiāla elementu, lai izspiestu ūdeni, un ļaujiet filtra putu materiāla elementam pilnībā izžūt.



**IEVĒROJIET:** Uz gaisa filtra putu materiāla elementa nedrīkst uzklāt eļļu.

10. Uzstādiet gaisa filtru, veicot darbības apgriezta secībā.

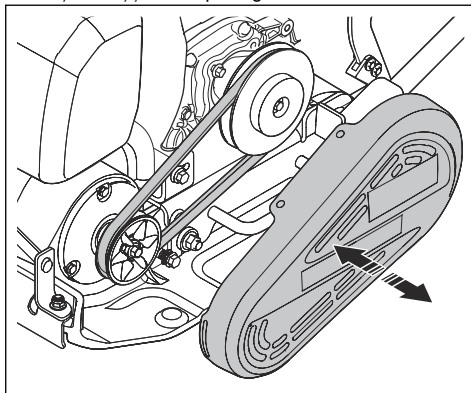
## Kļūksnas pārbaude



**BRĪDINĀJUMS:** Nelietojiet izstrādājumu, ja nav uzstādīts kļūksnas pārsegs.

1. Apturiet dzinēju.

2. Noņemiet kļūksnas pārsegu.



3. Pārbaudiet, vai kļūksna nav bojāta vai nodilusi. Vajadzības gadījumā nomainiet kļūksnu.
4. Pārbaudiet kļūksnas spriegojumu.
5. Ja spriegojums nav pietiekams, veiciet tālāk norādītās darbības.
  - a) Palaidiet valjgāk 4 skrūves, ar kurām dzinējs ir piestiprināts pie apakšējās plātnes.
  - b) Pārvietojiet dzinēju uz aizmuguri.
  - c) Pārliecinieties, ka vai kļūksnas skriemeļi ir salāgoti, un pievelciet visas 4 skrūves.
6. Uzlieciet kļūksnas pārsegu.

## Pārvadāšana, glabāšana un utilizēšana

### Transportēšana



**BRĪDINĀJUMS:** Esiet uzmanīgs transportēšanas laikā. Izstrādājums ir smags un var radīt traumas vai bojājumus, ja transportēšanas laikā tas nokrīt vai pārvietojas.

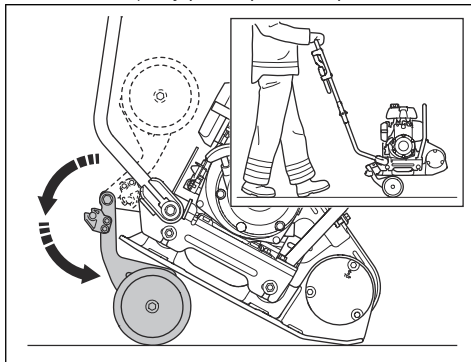
Transportēšanas riteņi ļauj manuāli pārvietot izstrādājumu nelielu attālumu. Garākām distancēm paceliet izstrādājumu, lai pārvietotu to, vai novietojiet uz transportlīdzekļa.



**IEVĒROJIET:** Nevelciet izstrādājumu ar transportlīdzekli.

### Transportēšanas riteņu (piederums) izmantošana

- Nolokiet riteņu lejup, zem pamatnes plāksnes



### Izstrādājuma celšana



**BRĪDINĀJUMS:** Pārliecinieties, vai celšanas aprīkojumam ir pareizas specifikācijas, lai izstrādājumu varētu droši

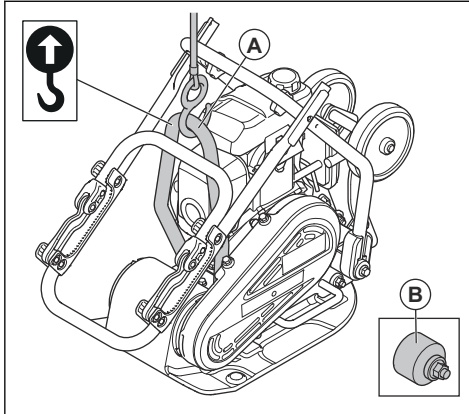
pacelt. Datu plāksnītē uz izstrādājuma ir norādīts tā svars.

slāpēšanas elementi (B) būtu pareizi uzstādīti un nebūtu bojāti.

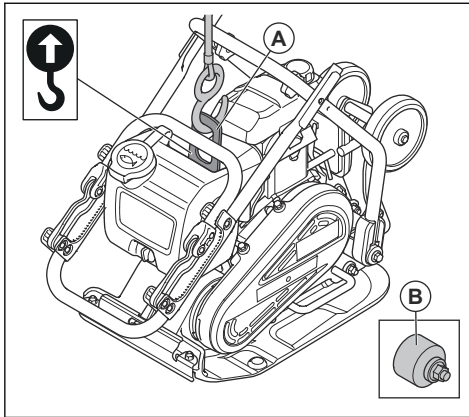


**BRĪDINĀJUMS:** Nestaigājiet un nestāviet zem vai blakus paceltam izstrādājumam.

1. Novietojiet izstrādājumu transportēšanas pozīcijā. Skatiet šeit: *Produkta novietošana transportēšanas pozīcijā lpp. 11.*
2. Piestipriniet celšanas aprīkojumu celšanas cilpai (A).
  - a) LF 50:



b) :



**BRĪDINĀJUMS:** Neizmantojiet metāla āķus, ķēdes vai citu celšanas aprīkojumu ar raupjām malām, kas var sabojāt celšanas cilpu.

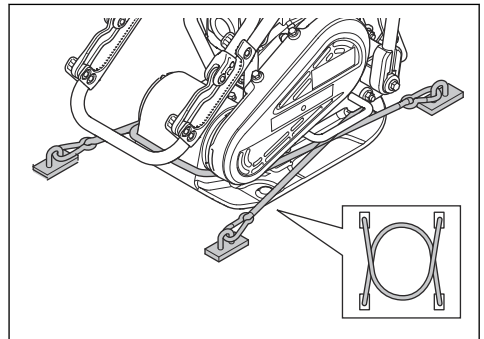


**BRĪDINĀJUMS:** Neceliet bojātu izstrādājumu. Nodrošiniet, lai vibrāciju

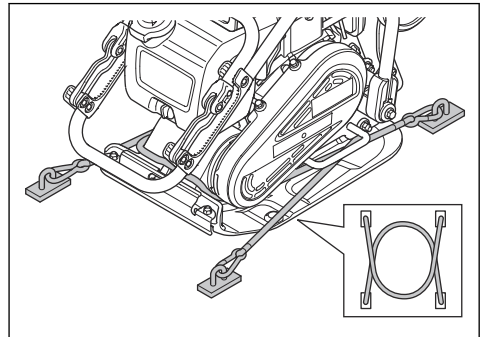
## Izstrādājuma nostiprināšana uz transportlīdzekļa, izmantojot kravu stiprināšanas siksnas

1. Novietojiet rokturi transportēšanas pozīcijā. Skatiet šeit: *Produkta novietošana transportēšanas pozīcijā lpp. 11.*
2. Uzstādiet 2 siksnas ap pamatnes plāksni.
  - a) Uzstādiet 1 siksnu ap pamatnes plāksnes priekšdaļu un piestipriniet pie transportlīdzekļa.
  - b) Uzstādiet 1 siksnu ap pamatnes plāksnes aizmugurējo daļu un piestipriniet pie transportlīdzekļa.

LF 50:



LF60:



## Glabāšana

- Pirms izstrādājuma novietošanas glabāšanai uz ilgāku laika periodu izlejiet visu degvielu no tvertnes. Utilizējiet degvielu atbilstošā utilizēšanas vietā.
- Pirms uzglabāšanas noīriet izstrādājumu. Noīriet eļļu un putekļus no gumijas daļām.
- Pirms glabāšanas izīriet gaisa filtru.

- Uzmanīgi velciet startera auklas rokturi, līdz ir jūtama neliela pretestība. Tādējādi tiek aizvērti vārsti un mitrums nenokļūst dzinēja cilindrā.
- Uzstādiet aizsargājošo pārsegu uz izstrādājuma.
- Glabājiet izstrādājumu sausā vietā, kurā temperatūra nepazeminās zem 0°C.
- Glabājiet izstrādājumu norobežotā vietā, lai novērstu to, ka tam var piekļūt bērni vai personas, kam tas nav atļauts.

## Utilizēšana

- Ievērojiet vietējās pārstrādes prasības un piemērojamos noteikumus.
- Utilizējiet visas ķīmikālijas, piemēram, dzinēja eļļu vai degvielu, servisa centrā vai piemērojamā utilizācijas vietā.
- Kad izstrādājums vairs netiek izmantots, nosūtiet to Husqvarna izplatītājam vai nogādājiet to pārstrādes vietā.



## Tehniskie dati

### Tehniskie dati (LF 50)

Neto svars, kg/mārciņas	52/114,6
Darba svars (EN500 ar eļļu un ½ degvielas), kg/mārciņas	52,5/115,7
Dzinēja zīmols, tips	Honda, GXR 120
Dzinēja jauda, kW/ZS pie apgr./min <sup>1</sup>	2,3/3,1 pie 3600
Vibrācijas frekvence, Hz/apgriezieni minūtē	95/5700
Amplitūda, mm/collas	0,905/0,04
Centrbēdzes spēks, kN/mārc. uz pēdu	8,4/1888
Darba ātrums, m/min vai pēdas/min.	32 vai 105
Maksimālais saskāšanās grādi/%	20/36
Degvielas tvertnes tilpums, l/kvartas	1,2/1,26
Dzinēja eļļas tilpums*, l/kvartas	0,4/0,42
Degvielas patēriņš, l/h vai kvartas/h	0,67 vai 0,71
Degviela*	Bezsvina benzīns, maksimāli 10% etanola
Dzinēja eļļa*	SAE 10W-30, API klase SJ

\* = Lai iegūtu plašāku informāciju un atbildes uz jautājumiem par šo konkrēto dzinēju, skatiet dzinēja rokasgrāmatu vai dzinēja izgatavotāja tīmekļa vietni.

Troksņa un vibrācijas emisija	
Skaņas jaudas līmenis, izmērītais dB (A)	101
Akustiskās jaudas līmenis, garantētais ( $L_{WA}$ dB(A)) <sup>2</sup>	102
Skaņas spiediena līmenis pie operatora auss, $L_p$ , dB (A) <sup>3</sup>	88
Vibrācijas līmenis, $a_{hv}$ , m/s <sup>2</sup> , standarta rokturis/ zemu vibrāciju rokturis <sup>4</sup>	7,8/1,5

<sup>1</sup> Atbilstoši dzinēja izgatavotāja specifikācijām. Maksimāli pieļaujamā dzinēja jauda ir vidējā tipiskā ražošanas dzinēja neto jauda (pēc noteiktajiem apgr./min.) dzinēja modelim, kas mērīta pēc SAE standarta J1349/ISO1585. Vairākumam dzinēju šis lielums var atšķirties no šeit norādītā. Faktiskā izejas jauda dzinējam, kas uzstādīts gala izstrādājumam, būs atkarīga no darbības ātruma, vides apstākļiem un citiem lielumiem.

<sup>2</sup> Troksņa emisija apkārtējā vidē ir mērīta kā skaņas jauda ( $L_{WA}$ ) atbilstoši standartam EN ISO 3744 saskaņā ar EK Direktīvu 2000/14/EK. Atšķirība starp garantēto un izmērīto skaņas jaudas līmeni ir tāda, ka garantētā skaņas intensitātes līmeņa mērījumu rezultāts ietver arī izkliedi mērījuma rezultātā un atšķirības dažādām tā paša modeļa ierīcēm atbilstoši direktīvai 2000/14/EK.

<sup>3</sup> Skaņas spiediena līmenis  $L_p$  atbilstoši standartam EN ISO 11201, EN 500-4. Pielaide  $K_{PA}$  3,0 dB (A).

<sup>4</sup> Vibrācijas līmenis atbilstoši standartam EN 500-4. Sniegtajos datos par vibrācijas līmeni tipiska statistiskā izkliede ir 1,5 m/s<sup>2</sup> (standarta novirze).

Papildaprīkojuma svars	
Transportēšanas ritenis, kg/mārciņas	4,4/9,7
Zemu vibrāciju rokturis, kg/mārciņas	1,1/2,4

## Tehniskie dati (LF 60)

Neto svars, kg/mārciņas	LA: 62/136,7 LAT: 66,4/146,4
Darba svars (EN500 ar eļļu un ½ degvielas), kg/mārciņas	LA: 62,5/137,8 LAT: 66,9/147,5
Dzinēja zīmols, tips	Honda, GXR 120
Dzinēja jauda, kW/ZS pie apgr./min <sup>5</sup>	2,3/3,1 pie 3600
Vibrācijas frekvence, Hz/apgriezieni minūtē	95/5700
Amplitūda, mm/collas	0,943/0,04
Centrbēdzes spēks, kN/mārc. uz pēdu	10,4/2338
Darba ātrums, m/min vai pēdas/min.	22 vai 72
Maksimālais sasvērums, grādi/%	20/36
Degvielas tvertnes tilpums, l/kvartas	1,2/1,26
Dzinēja eļļas tilpums*, l/kvartas	0,4/0,42
Degvielas patēriņš, l/h vai kvartas/h	0,67 vai 0,71
Ūdens tvertne asfaltam, l/galoni	5/1,32
Degviela*	Bezsvina benzīns, maksimāli 10% etanola
Dzinēja eļļa*	SAE 10W-30, API klase SJ

\* = Lai iegūtu plašāku informāciju un atbildes uz jautājumiem par šo konkrēto dzinēju, skatiet dzinēja rokasgrāmatu vai dzinēja izgatavotāja tīmekļa vietni.

Troksņa un vibrācijas emisija	
Skaņas jaudas līmenis, izmērītais dB (A)	101
Akustiskās jaudas līmenis, garantētais (L <sub>WA</sub> dB(A)) <sup>6</sup>	102

<sup>5</sup> Atbilstoši dzinēja izgatavotāja specifikācijām. Maksimāli pieļaujamā dzinēja jauda ir vidējā tipiskā ražošanas dzinēja neto jauda (pēc noteiktajiem apgr./min.) dzinēja modelim, kas mērīta pēc SAE standarta J1349/ISO 1585. Vairākiem dzinēju šīs lielums var atšķirties no šeit norādītā. Faktiskā izejas jauda dzinējam, kas uzstādīts gala izstrādājumam, būs atkarīga no darbības ātruma, vides apstākļiem un citiem lielumiem.

<sup>6</sup> Troksņa emisija apkārtējā vidē ir mērīta kā skaņas jauda (L<sub>WA</sub>) atbilstoši standartam EN ISO 3744 saskaņā ar EK Direktīvu 2000/14/EK. Atšķirība starp garantēto un izmērīto skaņas jaudas līmeni ir tāda, ka garantētā skaņas intensitātes līmeņa mērījumu rezultāts ietver arī izkliedi mērījuma rezultātā un atšķirības dažādām tā paša modeļa ierīcēm atbilstoši direktīvai 2000/14/EK.

<b>Trokšņa un vibrācijas emisija</b>	
Skaņas spiediena līmenis pie operatora auss, L <sub>p</sub> , dB (A) <sup>7</sup>	88
Vibrācijas līmenis, a <sub>h<sub>v</sub></sub> , m/s <sup>2</sup> , standarta rokturis/ zemu vibrāciju rokturis <sup>8</sup>	7,9/1,9

<b>Papildaprīkojuma svars</b>	
Transportēšanas ritenis, kg/mārciņas	4,4/9,7
Zemu vibrāciju rokturis, kg/mārciņas	1,1/2,4

## Paziņojums par deklarētajiem trokšņa un vibrācijas rādītājiem

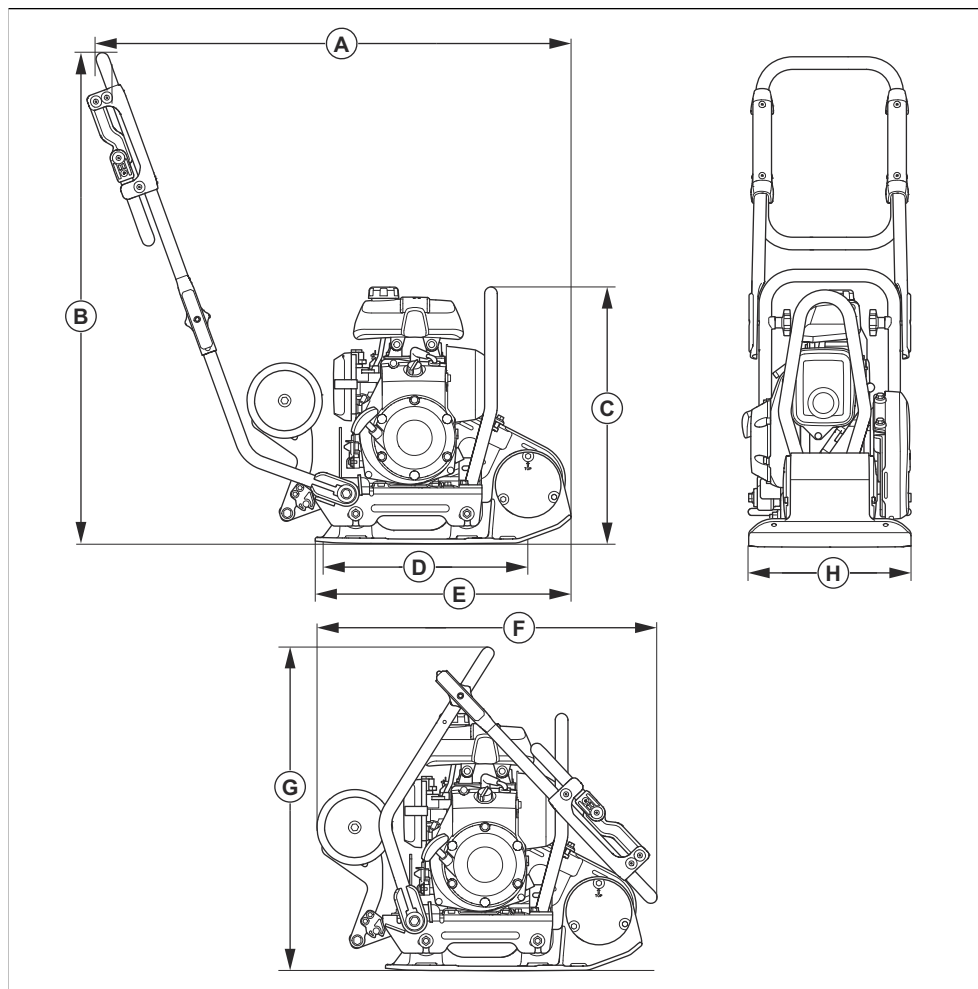
Šīs vērtības tika iegūtas laboratorijas tipa pārbaudes laikā saskaņā ar minēto direktīvu vai standartu prasībām un ir piemērotas salīdzinājumam ar citu tādu izstrādājumu deklarētajām vērtībām, kuri ir pārbaudīti, izmantojot tās pašas direktīvas vai standartus. Šīs deklarētās vērtības nav piemērotas izmantošanai riska

novērtēšanā, un atsevišķās darba vietās izmērītās vērtības var būt lielākas. Faktiskās iedarbības vērtības un atsevišķa lietotāja apdraudējuma risks ir unikāls katram gadījumam un var būt atkarīgs no veida, kā strādā attiecīgais lietotājs, kādam materiālam tiek izmantots izstrādājums, kā ar tā, cik liels ir iedarbības laiks vai kāds ir izstrādājuma un lietotāja fiziskais stāvoklis.

<sup>7</sup> Skaņas spiediena līmenis L<sub>p</sub> atbilstoši standartam EN ISO 11201, EN 500-4. Pielaide K<sub>PA</sub> 3,0 dB (A).

<sup>8</sup> Vibrācijas līmenis atbilstoši standartam EN 500-4. Sniegtajos datos par vibrācijas līmeni tipiska statistiskā izkliede ir 1,5 m/s<sup>2</sup> (standarta novirze).

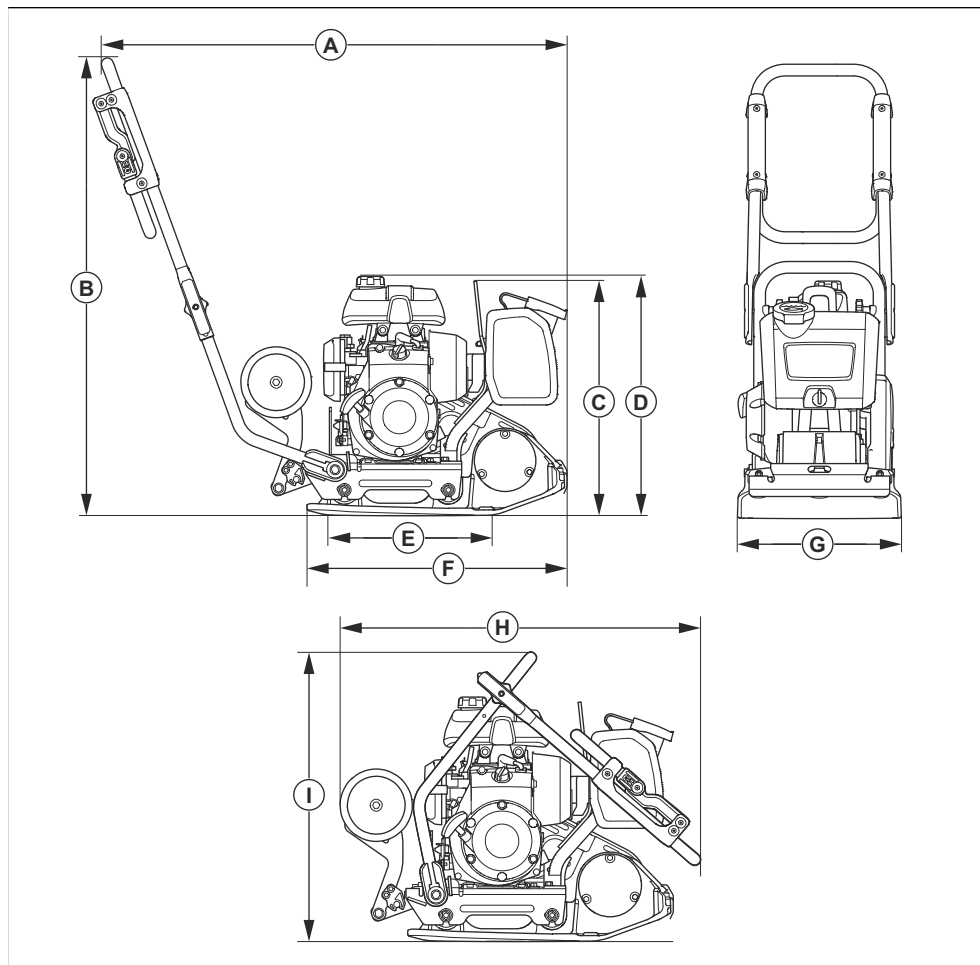
## Izstrādājuma izmēri (LF 50)



<b>A</b>	Garums kopā ar rokturi, mm/collas.	940/37	<b>E</b>	Pamatnes plāksnes garums, mm/collas	505/19,9
<b>B</b>	Rokturu augstums, mm/collas	965/38	<b>F</b>	Garums ar nolocītu rokturi, mm/collas.	680/26,7
<b>C</b>	Augstums, mm (collas)	605/23,8	<b>G</b>	Augstums kopā ar nolocītu rokturi, mm/collas.	605/23,8

<b>D</b>	Pamatnes plāksnes saskares laukums, m <sup>2</sup> (kvadrātpēda)	0,090/097	<b>H</b>	Platums, mm/collas	320/12,6
----------	--	-----------	----------	--------------------	----------

## Izstrādājuma izmēri (LF 60)



<b>A</b>	Garums kopā ar rokturi, mm/collas.	986/38,8	<b>F</b>	Pamatnes plāksnes garums, mm/collas	550/21,7
<b>B</b>	Rokturu augstums, mm/collas	968/38,1	<b>G</b>	Platums, mm/collas	350/13,7

<b>C</b>	Augstums pie drošības rāmja celšanas stiprinājuma, mm/collas	490/19,3	<b>H</b>	Garums kopā ar nolocītu rokturi, mm/collas.	680/26,7
<b>D</b>	Augstums, mm (collas)	505/19,9	<b>I</b>	Augstums kopā ar nolocītu rokturi, mm/collas.	605/23,8
<b>E</b>	Pamatnes plāksnes saskares laukums, m <sup>2</sup> (kvadrātpēda)	0,093/1,001			

# EK atbilstības deklarācija

## EK atbilstības deklarācija

Mēs, **Husqvarna AB**, SE-561 82 Huskvarna, Zviedrija,  
tālr. +46-36-146500, ar pilnu atbildību apliecinām, ka šis  
produkts:

<b>Apraksts</b>	<b>Uz priekšu vērstas plāksnes blīvāšanas mašīna</b>
<b>Zīmols</b>	Husqvarna
<b>Tips/modelis</b>	LF 50, LF 60
<b>Identifikācija</b>	Ar sērijas numuriem no 2022 un turpmākiem sērijas numuriem

pilnībā atbilst šādām ES direktīvām un noteikumiem:

<b>Direktīva/regula</b>	<b>Apraksts</b>
2014/30/ES	"par elektromagnētisko savietojamību"
2006/42/EC	"par iekārtām"
2000/14/EK	"par trokšņa emisiju vidē"

un ir ievēroti tālāk norādītie saskaņotie standarti un/vai  
tehniskās specifikācijas;

EN 500-1+A1:2009

EN 500-4:2011

Informētā valsts iestāde: 0404, RISE SMP Svensk  
Maskinprovning AB, Verkstadsgatan 17, Box 4053,  
904 32 UMEÅ, Sweden, ir apstiprinājusi atbilstību  
Eiropas Padomes direktīvai 2000/14/EK, atbilstības  
novērtēšanas procedūrai: VI pielikums.

Lai iegūtu informāciju par trokšņa emisiju, skatiet nodaļu  
*Tehniskie dati lpp. 17.*

Partille, 2022-03-29



Martins Hubers (Martin Huber)

Izpētes un attīstības direktors, Betona virsmu un grīdu  
nodaļa

Husqvarna AB, Celniecības daļa

Atbildīgais par tehnisko dokumentāciju



[www.husqvarnacp.com](http://www.husqvarnacp.com)

Lietošanas pamācība

1140383-64



2022-07-01