



Husqvarna[®]



LG 300

Sisukord

Sissejuhatus.....	2	Transportimine, hoialempanek ja utiliseerimine.....	20
Ohutus.....	6	Tehnilised andmed.....	22
Töö.....	10	EÜ vastavusdeklaratsioon.....	25
Hooldamine.....	13		

Sissejuhatus

Seadme kirjeldus

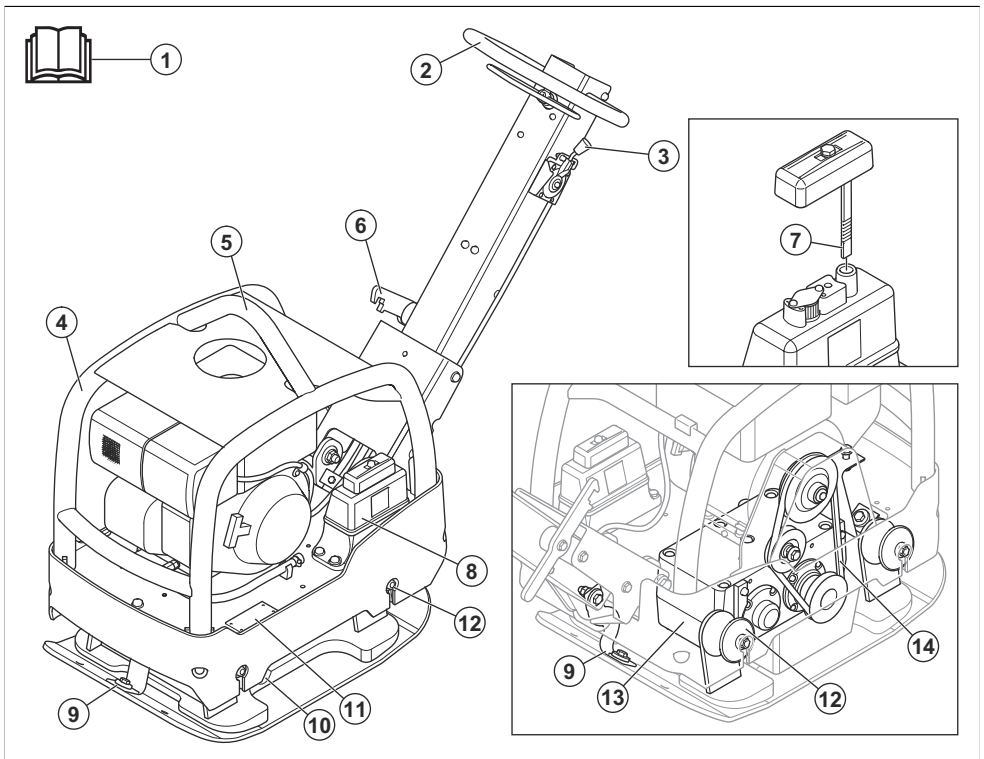
Toode on lükatav ümberpööratav pinnasetihendusseade, mida kasutatakse keskmise paksusega kuni suure sügavusega mullagraanulikihtide tihendamiseks.

Kasutusotstarve

Toode on ette nähtud ainult professionaalseks kasutuseks. Kasutage seda toodet sõiduteede, jalgteede

ja parkimisplatside remondiks ja hoolduseks. Valikulise plokkisillutuskomplektiga saate selle seadme abil luua ka plokkidest koosnevaid teid. Ärge kasutage toodet muude tööde tegemiseks.

Seadme tutvustus (LG 300, Honda)



1. Kasutusjuhend
2. Käepide

3. Gaasihoob
4. Kaitseraam

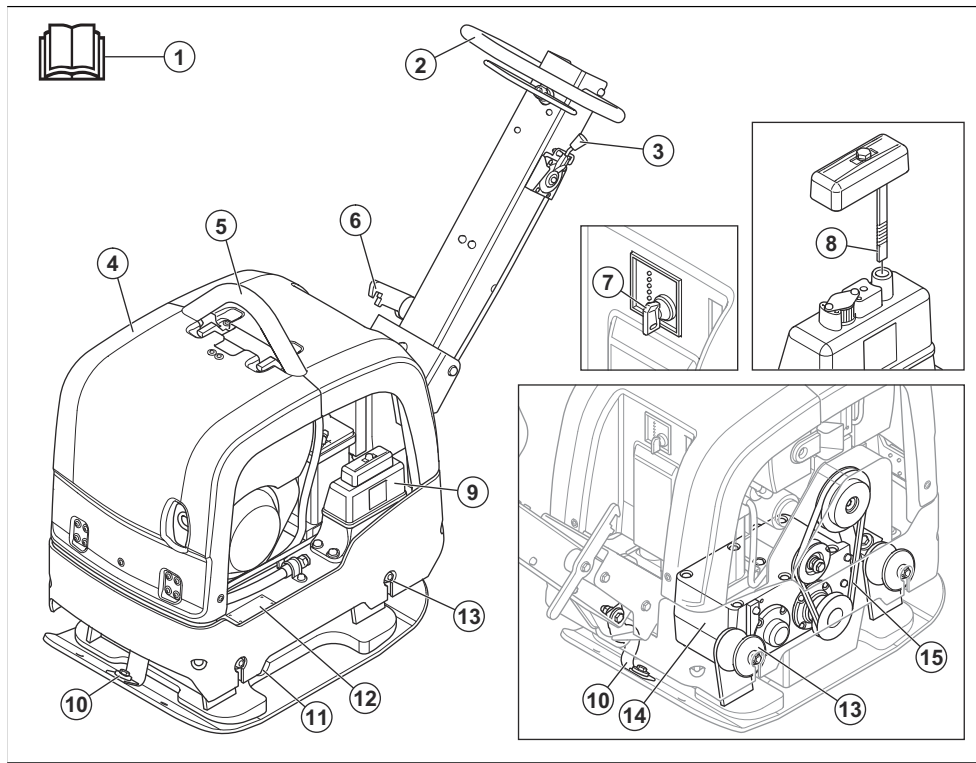
5. Tõstepunkt
6. Käepideme lukustushoob
7. Hüdroõli mõõtevarras
8. Hüdroõlipaak
9. Ohutusrihmad
10. Ekstsentrilise elemendi õlikork
11. Tüübisilt

12. Vibratsioonisummutid

Märkus: Käepideme ja mootoriplaadi vahel on 6 vibratsioonisummutit. Vt jaotist *Vibratsioonisummutusseadmete kontrollimine lk 9.*

13. Ekstsentriline element
14. V-rihm

Seadme tutvustus (LG 300, Hatz)

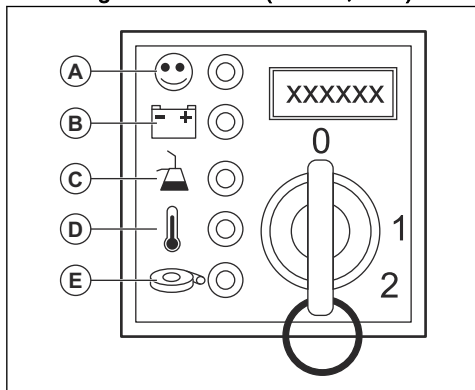


1. Kasutusjuhend
2. Käepide
3. Gaasihoob
4. Kaitseraam
5. Tõstepunkt
6. Käepideme lukustushoob
7. Süütevõti
8. Hüdroõli mõõtevarras
9. Hüdroõlipaak
10. Ohutusrihmad
11. Ekstsentrilise elemendi õlikork
12. Tüübisilt
13. Vibratsioonisummutid

Märkus: Käepideme ja mootoriplaadi vahel on 6 vibratsioonisummutit. Vt jaotist *Vibratsioonisummutusseadmete kontrollimine lk 9.*

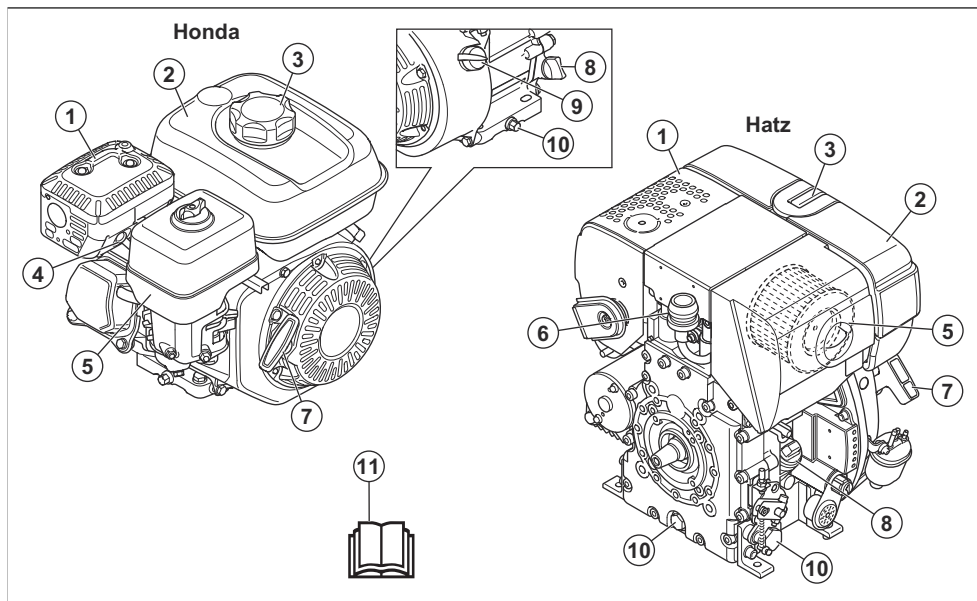
14. Ekstsentriline element
15. V-rihm

LED-märgutule ülevaade (LG 300, Hatz)



- A: Töö märgutuli. See LED valgustub, kui mootor töötab.
- B: Tõrke märgutuli aku laadimisel. See LED valgustub, kui aku laadimine ei toimu õigesti.
- C: Õilirõhk. See LED valgustub, kui õilirõhk on liiga madal.
- D: Mootori temperatuur. See LED valgustub, kui mootori temperatuur on liiga kõrge. Pole kasutusel.
- E: Õhufilter. See LED valgustub, kui õhufilter on ummistunud. Pole kasutusel.

Mootori ülevaade



1. Summuti
2. Kütusepaak
3. Kütusepaagi kork
4. Süüteküünel
5. Õhufilter
6. Õhufiltri näidik
7. Käivitusnööri käepide
8. Õlipaak/mõõtevarras
9. Mootori SISSE/VÄLJA lüliti
10. Mootoriõli tühjenduskork
11. Kasutusjuhend

Sümbolid tootel



Olge ettevaatlik ja kasutage toodet õigesti. Seade võib põhjustada kasutaja või kõrvaliste isikute ohtliku kehavigastuse või surma.



Enne toote kasutamist lugege juhend hoolikalt läbi ja veenduge, et oleksite juhistest aru saanud.



Enne toote kasutamist lugege juhend hoolikalt läbi ja veenduge, et oleksite juhistest aru saanud.



Kandke kõrvaklappe.



Kandke kaitsesaapaid.



Kütus: Kuni 10%-etanoolisaldusega pliivaba bensiin.



Kasutada tohib ainult ülimaldala väävlisaldusega diislikütust.



Käsitsi käivitamine.



Elektriline käivitamine.



Hüdroöli tase.



Vibratsiooni algus. Gaasihoovastiku asendi sümbol.



Vigastuste oht. Veorihma lähedal töötades olge ettevaatlik.



Vigastuste oht, kui käepide teile peale kukub. Lukustage käepide ülestõstetud asendisse.



Kuum pind.



Turvaraami tõstepunkt.



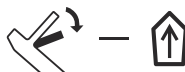
Ümbrissevasse keskkonda leviv müra vastab EÜ direktiivile. Täpsemat teavet toote müra kohta vt jaoisest *Tehnilised andmed lk 22* ja siltiit.



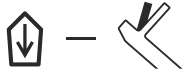
Toode vastab kohalduvate ELi direktiivide nõuetele.



Sõitke tootega otse edasi.

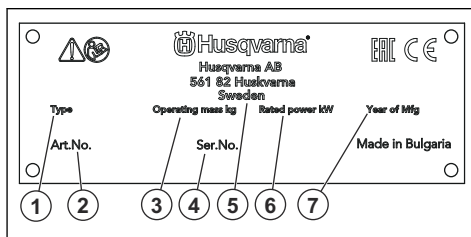


Sõitke tootega otse tagasi.



Märkus: Ülejäänud tootel toodud sümbolid/tähised vastavad kindlates riikides kehtivatele sertifitseerimise erinõuetele.

Mudeli etikett



1. Tootetüüp
2. Tootenumber
3. Toote kaal
4. Seerianumber
5. Tootja
6. Nimivõimsus
7. Tootmisaasta

Tootevastutus

Tootevastutusseaduste alusel ei vastuta me tootest tingitud kahjustuste eest, kui:

- toodet on valesti parandatud;
- toote parandamisel on kasutatud osi, mis ei ole tootja poolt valmistatud või heaks kiidetud;

- tootel on kasutatud tarvikut, mis ei ole tootja poolt valmistatud või heaks kiidetud;
- toodet ei ole parandatud volitatud hoolduskeskuses või volitatud isiku poolt.

Ohutus

Ohutuse määratlused

Mõistetega „hoiatus“, „ettevaatust“ ja „märkus“ juhitakse tähelepanu eriti olulistele kohtadele kasutusjuhendis.



HOIATUS: Tähistab kasutusjuhendi juhiste eiramise korral kasutaja või kõrvalseisjate kehavigastuse või surmaga lõppeva õnnetuse ohtu.



ETTEVAATUST: Tähistab kasutusjuhendi juhiste eiramise korral seadme, muude esemete või läheduses asuvate objektide kahjustamise ohtu.

Märkus: Tähistab antud olukorras vajalikku lisateavet.

Üldised ohutuseeskirjad



HOIATUS: Enne toote kasutamist lugege läbi järgnevad hoiatused.

- Toode on ohtlik, kui seda kasutada valesti või ettevaatamatult. Toode võib põhjustada kasutaja või kõrvaliste isikute ohtliku kehavigastuse või surma. Enne toote kasutamist lugege see kasutusjuhend hoolikalt läbi.
- Hoidke kõik hoiatused ja juhendid alles.
- Järgige kõiki kehtivaid seadusi ja eeskirju.
- Kasutaja ja kasutaja tööandja peavad teadma toote kasutamise kaasnemaid riske ja neid ennetama.
- Ärge lubage kellelgi toodet kasutada enne, kui ta on lugenud kasutusjuhendit ja selle sisu endale selgeks teinud.
- Ärge kasutage toodet, kui teid pole selleks eelnevalt juhendatud. Veenduge, et kõik kasutajad saaksid vastava väljaõppe.
- Ärge lubage lastel seadet käsitseda.
- Lubage ainult volitatud isikutel toodet kasutada.
- Kasutaja vastutab teistele inimestele põhjustatud õnnetuste ja varakahjude eest.
- Ärge kasutage toodet, kui olete väsinud, haige või tarvitanud alkoholi, narkootikume või ravimeid.
- Olge alati ettevaatlik ja toimige arukalt.

- Toode tekitab töötades elektromagnetvälja. Teatud tingimustel võib väli häirida aktiivsete või passiivsete meditsiiniliste implantaatide tööd. Raskete või surmaga lõppevate kehavigastuste ohtu vähendamiseks soovitame meditsiinilisi implantaate kasutaval inimesel pidada enne selle toote kasutamist nõu oma arsti ja implantaadi valmistajaga.
- Hoidke toode puhas. Veenduge, et märgid ja tähised oleksid selgelt loetavad.
- Ärge kasutage toodet, kui see on kahjustatud.
- Ärge tehke sellele tootele muudatusi.
- Ärge kasutage toodet, kui on võimalik, et teised isikud on seadmes muudatusi teinud.

Ohutusjuhised kasutamisel



HOIATUS: Enne toote kasutamist lugege läbi järgnevad hoiatused.

- Veenduge, et teate, kuidas hädaolukorras mootorit kiiresti seisata.
- Kasutaja peab olema füüsiliselt piisavalt tugev toote ohutuks kasutamiseks.
- Ärge kasutage toodet, kui kõik kaitsekatted pole paigaldatud.
- Kasutage isikukaitsevahendeid. Vt jaotist *Isikukaitsevahendid lk 8*.
- Veenduge, et tööalal viibiks üksnes selleks volitatud isikud.
- Hoidke tööala puhas ja hästi valgustatud.
- Veenduge, et saaksite töötada ohutus ja stabiilses asendis.
- Veenduge, et poleks ohtu teie või seadme kõrgelt kukkumiseks.
- Veenduge, et käepidemel poleks määrdeainet ega õli.
- Ärge kasutage toodet tule- või plahvatusohtlikus kohas.
- Toode võib esemeid õhku paisata. Veenduge, et kõik tööalal olevad inimesed kasutavad nõuetekohaseid isikukaitsevahendeid. Eemaldage tööalalt lahtised objektid.
- Enne toote juurest lahkumist seisake mootor ja veenduge, et seda ei saaks juhuslikult käivitada.
- Veenduge, et riided, pikad juuksed või ehted ei jääks liikuvate osade vahele.

- Ärge istuge toote peal.
- Ärge lööge toodet.
- Tootega töötamisel peab toode alati jääma teie ette ja selle käepidemest tuleb mõlema käega kinni hoida.
- Ärge kasutage toodet elektri kaablite läheduses. Toode pole elektriliselt isoleeritud, mis võib põhjustada kehavigastuse või surma.
- Enne toote kasutamist tehke kindlaks, kas tööalal on varjatud juhtmeid, kaableid ja torusid. Kui toode tabab varjatud eset, seisake mootor kohe ning kontrollige toodet ja eset. Ärge jätkake toote kasutamist, kuni olete veendunud, et seda saab teha ohutult.

Vibratsiooniohutus



HOIATUS: Enne toote kasutamist lugege läbi järgnevad hoiatused.

- Toote kasutamise ajal kandub vibratsioon tootest kasutajasse. Toote regulaarne ja sagedane kasutamine võib tekitada kasutajale vigastusi või vigastusi tõsisemaks muuta. Vigastusi võivad kannatada sõrmed, käed, randmed, käsivarred, õlad ja/või närvid ja verevarustus või muud kehaosad. Vigastused võivad olla invaliidistavad ja/või püsivad ning need võivad nädalate, kuude või aastate jooksul järk-järgult ägeneda. Vigastusi võivad kannatada vereringesüsteem, närvsüsteem, liigesed ja muud kehaosad.
- Sümptomid võivad esineda toote kasutamise ajal või muul ajal. Kui teil on sümptomid ja jätkate toote kasutamist, võivad sümptomid ägeneda või muutuda püsivaks. Pöörduge arsti poole järgmiste või muude sümptomite esinemisel:
 - tuimus, tunnetuse kadumine, surin, torkiv tunne, valu, põletav valu, tuikamine, jäikus, kohmakus, jõu kadumine, naha värvuse või seisundi muutumine.
- Sümptomid võivad ägeneda külma temperatuuri korral. Toodet külmas keskkonnas kasutades kandke sooje riideid ning hoidke käed soojad ja kuivad.
- Nõuetekohase vibratsioonitaseme säilitamiseks hoolitage ja kasutage toodet vastavalt kasutusjuhendile.
- Tootel on vibratsioonisummutussüsteem, mis vähendab käepidemelt kasutajale kanduvat vibratsiooni. Lase tootel tööd teha. Ärge lükake toodet jõuga. Hoidke toodet käepidemetest kergelt, aga nii, et saate toodet kindlalt juhtida ja ohutult kasutada. Ärge suruge käepidemeid lõppasendis rohkem kui vaja.
- Hoidke käsi ainult käepidemel või käepidemel. Hoidke kõik muud kehaosad tootest eemal.
- Kui vibratsioon muutub järsult tugevaks, seisake toode kohe. Ärge jätkake kasutamist enne, kui tugevnenud vibratsiooni põhjus on kõrvaldatud.

Ohutus seoses tolmuga



HOIATUS: Enne toote kasutamist lugege läbi järgnevad hoiatused.

- Toote kasutamisel võib paiskuda õhku tolmu. Tolm võib põhjustada tõsiseid vigastusi või püsivaid terviseprobleeme. Ränitolmu on mitmed ametiasutused ohtlike ainete hulka liigitanud. Sellised terviseprobleemid võivad olla näiteks järgmised.
 - Eluohhtlikud kopsuhaigused nagu krooniline bronhiit, silikoos ja pulmonaalne fibroos
 - Vähk
 - Sünnidefektid
 - Nahapõletik
- Kasutage sobivaid seadmeid õhus oleva tolmu ja suitsu ning töövahenditel, pindadel, riietusel ja kehaosadel oleva tolmu vähendamiseks. Sellised meetmed on näiteks tolmu kogumissüsteemid ja tolmu siduvad veepestid. Kui võimalik, vähendage tolmu hulka lähetekohas. Tagage, et seadmed oleks õigesti paigaldatud, et neid kasutatakse nõuetekohaselt ja hooldatakse regulaarselt.
- Kandke heakskiidetud hingamisteede kaitset. Veenduge, et hingamisteede kaitse sobib tööalal oleva ohtliku materjali eest kaitsmiseks.
- Veenduge, et tööalal oleks piisav ventilatsioon.
- Kui võimalik, suunake toote heitgaasid kohta, kus see ei saaks paisata õhku tolmu.

Ohutus seoses heitgaasidega



HOIATUS: Enne toote kasutamist lugege läbi järgnevad hoiatused.

- Mootori heitgaasid sisaldavad vingugaasi, mis on lõhnatu, mürgine ja väga ohtlik gaas. Süsinikmonoksiidi sissehingamine võib surma põhjustada. Kuna vingugaas on lõhnatu ja seda pole võimalik näha, ei saa selle olemasolu tuvastada. Üks vingugaasimürgituse sümptom on peapööritus, aga kui vingugaasi hulk või kontsentratsioon on piisavalt suur, võib inimene kaotada teadvuse ilma hoiatuseta.
- Heitgaasid sisaldavad ka põlemata süsivesinikke, sh benseeni. Pikaajaline heitgaaside sissehingamine võib tekitada terviseprobleeme.
- Ka nähtavad ja haistetavad heitgaasid sisaldavad vingugaasi.
- Ärge kasutage sisepelemismootoriga toodet siseruumis või ebapiisava ventilatsiooniga aladel.
- Ärge hingake sisse heitgaase.
- Tagage tööalal piisav ventilatsioon. See on väga oluline, kui kasutate toodet kraavides või muudel väikestel aladel, kuhu heitgaasid võivad kergesti koguneda.

Ohutus seoses müraga



HOIATUS: Enne toote kasutamist lugege läbi järgnevad hoiatused.

- Kõrged müratasemed ja pikaajaline kokkupuude müraga võib põhjustada mürast tuleneva kuulmiskahjustuse.
- Et hoida müra miinimumtasemel, hooldage ja kasutage toodet vastavalt kasutusjuhendile.
- Veenduge, et summuti pole kahjustunud ja sellel pole defekte. Veenduge, et summuti oleks õigesti toote külge kinnitatud.
- Toote kasutamisel kandke alati heakskiidetud kõrvaklappe.
- Kui kasutate kõrvaklappe, olge tähelepanelik hõigete ja hoiatussignaalide suhtes. Eemaldage kõrvaklapid, kui te toote seiskate, välja arvatud siis, kui kõrvaklapid on vajalikud tööala mürataseme tõttu.

Isikukaitsevahendid



HOIATUS: Enne toote kasutamist lugege läbi järgnevad hoiatused.

- Tootega töötamisel tuleb kasutada ettenähtud isikukaitsevarustust. Isikukaitsevarustus ei välista täielikult kehavigastuste ohtu, kuid vähendab õnnetusjuhtumi korral kehavigastuse raskusastet. Õige isikukaitsevarustuse valimiseks pöörduge edasimüüja poole.
- Kontrollige isikukaitsevahendite seisukorda regulaarselt.
- Kandke heakskiidetud kaitsekiivrit.
- Kandke heakskiidetud kõrvaklappe.
- Kandke heakskiidetud hingamisteede kaitset.
- Kasutage heakskiidetud küljekaitsega kaitseprille.
- Kasutage kaitsekindaid.
- Kandke terasest ninaosakaitse ja libisemiskindla tallaga saapaid.
- Kandke sobivaid tööriideid või samaväärsed libuvaid, pikkade varrukate ja säärtega riideid.

Tulekustuti

- Hoidke tulekustuti töö ajal käepärast.
- Kasutage „ABE“ klassi pulberkustutit või „BE“ tüüpi süsihappepgaaskustutit.

Toote ohutusseadised



HOIATUS: Enne seadme kasutamist lugege läbi järgnevad hoiatused.

- Ärge kunagi kasutage seadet, kui selle ohutusseadised on defektsed.

- Kontrollige ohutusseadiseid regulaarselt. Kui ohutusseadised on defektsed, pöörduge Husqvarna hooldustöökotta.

Mootori SISSE/VÄLJA lüliti

Mootor saab käivituda vaid juhul, kui mootori SISSE/VÄLJA lüliti on asendis "ON" (SEES). Mootor seiskub, kui liigutate SISSE/VÄLJA lüliti asendisse "OFF" (VÄLJAS).

Mootori SISSE/VÄLJA lüliti kontrollimine

1. Käivitage mootor. Vt jaotist *Toote käivitamine ja seiskamine lk 10*.
2. Seadke mootori käivituslüli asendisse OFF (väljas). Mootor seiskub.

Summuti

Summuti ülesandeks on hoida müratase võimalikult madalal ja suunata mootori heitgaasid kasutajast eemale.

Ärge kasutage seadet, kui summuti puudub või on kahjustatud. Kahjustatud summuti tõstab mürataset ja suurendab tulekahju ohtu.



HOIATUS: Seadme töötamise ajal ja vahetult pärast töötamist ning mootori tühikäigul töötamise ajal on summuti väga kuum. Tulekahju vältimiseks olge tuleohtlike materjalide ja/või aurude läheduses väga ettevaatlik.

Summuti kontrollimine

- Kontrollige summutit regulaarselt ning veenduge, et see oleks õigesti kinnitatud ja kahjustamata.

Kaitseraam

Kaitseraam kaitseb toodet kahjustuste eest, kui see maha kukub.

Kaitseraami kontrollimine

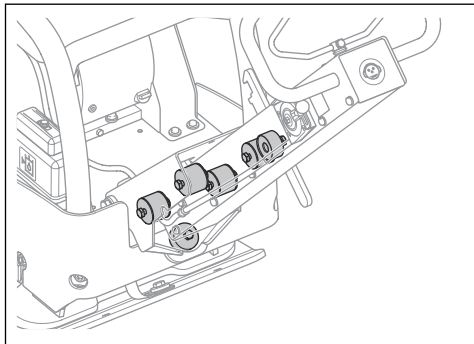
- Veenduge, et kaitseraamil poleks pragusid või muid kahjustusi.
- Veenduge, et kaitseraam oleks õigesti toote külge paigaldatud.

Vibratsioonisummutid

Vibratsioonisummutid vähendavad toote vibratsiooni. Vibratsioonisummutid vähendavad kahjulikku vibratsiooni, et kaitsta kasutajat vigastuste eest ja toodet kahjustuste eest.

Vibratsioonisummutusseadmete kontrollimine

Tootel on 10 vibratsioonisummutit, 2 kummalgi küljel ning 6 käepideme ja mootoriplaadi vahel.



- Veenduge, et vibratsioonisummutajad oleks õigesti paigaldatud.
- Kontrollige, et vibratsioonisummutusosadel poleks kahjustusi ega kulumismärke.
- Vajadusel vahetage vibratsioonisummutusseadised välja.

Ohutusnõuded kütuse käsitlemisel



HOIATUS: Enne toote kasutamist lugege läbi järgnevad hoiatused.

- Kütus on tuleohtlik ja selle aurud plahvatusohtlikud. Olge kütusega ettevaatlik, et vältida kehavigastusi, tule- ja plahvatusohtu.
- Ärge hingake sisse kütuseauru. Kütuseauru on mürgine ja võib põhjustada kehavigastusi. Veenduge, et õhuvool oleks piisav.
- Ärge eemaldage kütusepaagi korki ega tankige, kui mootor töötab.
- Enne tankimist laske mootoril maha jahtuda.
- Ärge tankige siseruumis. Ebapiisav õhuvahetus võib põhjustada lämbumist või vingugaasimürgistusest tingitud kehavigastuse või surma.
- Ärge suitsetage kütuse ega mootori läheduses.
- Ärge asetage kuumi esemeid kütuse ega mootori lähedusse.
- Kütust ei tohi tankida sädemete ja lahtise leegi lähedal.
- Enne tankimise alustamist avage aeglaselt kütusepaagi kork ja laske survel alaneda.
- Nahale sattunud kütus võib põhjustada vigastusi. Kui kütus satub nahale, puhastage piirkond seebi ja veega.
- Kui kütus satub rõivastele, siis vahetage kohe riideid.
- Ärge täitke kütusepaaki täielikult. Soojuse mõjul kütus paisub. Jätke kütusepaagi ülaserava vaba ruumi.

- Pingutage kütusepaagi korki korralikult. Pingutamata kütusepaagi kork põhjustab tuleohtu.
- Enne toote käivitamist liigutage toode vähemalt 3 m kaugusele tankimiskohast.
- Ärge käivitage toodet, kui toote pinnale on sattunud kütust või mootoriõli. Eemaldage soovimatu kütus ja mootoriõli ning laske tootel enne mootori käivitamist kuivada.
- Kontrollige regulaarselt mootori lekkekindlust. Kui kütusesüsteemis on leke, ei tohi mootorit käivitada enne, kui leke on parandatud.
- Ärge kasutage mootori lekkekindluse kontrollimiseks sõrmi.
- Hoidke kütust üksnes heakskiidetud mahutites.
- Hoidke toodet ja kütust nii, et kütus või kütuseaurud ei saaks põhjustada kahjusid.
- Kallake kütus heakskiidetud mahutisse õues ning sädemetest ja lahtisest leegist eemal.

Aku ohutus



HOIATUS: Kahjustatud aku võib plahvatada ja põhjustada kehavigastusi. Kui aku on deformeerunud või kahjustatud, pöörduge Husqvarna volitatud hooldustöökotta.



HOIATUS: Enne seadme kasutamist lugege läbi järgnevad hoiatused.

- Aku läheduses kandke kaitseprille.
- Aku läheduses ärge kandke käekelli, ehteid ega muid metalliesemeid.
- Hoidke akut lastele kättesaamatus kohas.
- Laadige akut hea ventilatsiooniga ruumis.
- Tuleohtlikud materjalid ja esemed peavad laetavast akust olema vähemalt 1 m kaugusel.
- Aku vahetamisel utiliseerige vana aku. Vt jaotist *Kõrvaldamine lk 21*.
- Aku või väljutada plahvatusohtlikke gaase. Ärge suitsetage aku läheduses. Hoidke aku eemal lahtisest leekidest ja sädemetest.

Ohutusjuhised kallakutel töötamiseks



HOIATUS: Enne toote kasutamist lugege läbi järgnevad hoiatused.

- Ärge liiguge seadmega alal, mille kalle on suurem kui 20°. Lahtine pinnas, vibratsioon või valesti valitud kiirus võivad põhjustada toote ümberminemise kallakul ka siis, kui kalle on väiksem kui 20°.
- Veenduge, et tööpiirkond oleks turvaline. Märg ja lahtine pinnas muudab seadme kasutamise ohtlikumaks. Olge väga ettevaatlik, kui töötate kallakutel või konarlikel pindadel.

- Kallakul töötades jälgige, et kõik kallakul viibivad inimesed oleksid seadmest kõrgemal.
- Kallakul liikuge seadmega üles-alla, mitte küljelt-küljele.
- Ärge parkige toodet kallakul. Kui teil on vaja toodet kallakul parkida, parkige see nii, et toode ei saaks ümber kukkuda. Kehavigastuste ja kahjustuste oht.

Ohutusjuhised äärte lähedal töötamiseks



HOIATUS: Enne toote kasutamist lugege läbi järgnevad hoiatused.

- Äärte lähedal töötades on oht, et toode võib maha kukkuda. Töötades peaks alati vähemalt $\frac{3}{4}$ seadmest olema piisavalt stabiilsel pinnal, mis suudaks toote massi taluda.
- Kui toode maha kukub, peatage mootor enne, kui toote piisavalt stabiilsel pinnale tõstate. Vt jaotist *Toote tõstmine lk 20*.

Ohutusjuhised hooldamisel



HOIATUS: Enne toote kasutamist lugege läbi järgnevad hoiatused.

- Kui toodet regulaarselt ja õigesti ei hooldata, suureneb oht, et toode saab kahjustada ja võib kedagi vigastada.

- Kasutage isikukaitsevahendeid. Vt jaotist *Isikukaitsevahendid lk 8*.
- Seisake mootor ja veenduge enne hooldamist, et kõik toote osad oleksid jahtunud.
- Enne hooldamist puhastage toode ohtlikust materjalist.
- Enne hooldamist ühendage lahti süüteküünla kate.
- Mootori heitgaasid on kuumad ja võivad sisaldada sädemeid. Ärge kasutage toodet siseruumis ega tuleohtlike materjalide ligidal.
- Ärge muutke toodet. Tootja heakskiiduta muudatused võivad põhjustada tõsiseid kehavigastusi või surma.
- Kasutage ainult originaalvarvikuid ja originaalvaruosi. Tootja heakskiiduta tarvikud ja varuosad võivad põhjustada tõsiseid kehavigastusi või surma.
- Asendage kahjustatud, kulunud ja katkised osad.
- Hooldage toodet ainult selle kasutusjuhendi järgi. Laske kõik muud hooldustööd teha heakskiidetud hoolduskeskuses.
- Pärast hoolduse tegemist eemaldage enne mootori käivitamist tootelt kõik tööriistad. Lahtised või pöörlevate osade külge ühendatud tööriistad võivad õhku paiskuda ja põhjustada kehavigastusi.
- Pärast hooldamist kontrollige toote vibratsioonitaset. Kui see pole õige, pöörduge volitatud hoolduskeskusesse.
- Laske toodet regulaarselt hooldada volitatud hoolduskeskuses.

Töö

Sissejuhatus



HOIATUS: Enne toote kasutamist lugege läbi ohutuspeatükk ja veenduge, et oleksite kõigest aru saanud.

Ettevalmistused enne toote kasutamist

- Lugege kasutusjuhend põhjalikult läbi, et kõik juhised oleksid täiesti arusaadavad.
- Lugege läbi mootori tootja tarnitud kasutusjuhend.
- Tehke igapäevane hooldus. Vt jaotist *Hoolduskeem lk 13*.

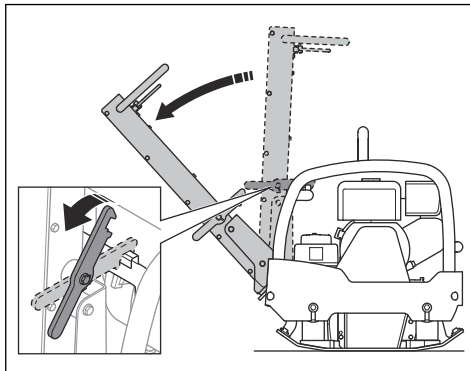
Käepideme seadmine tööasendisse



HOIATUS: Käepideme asendi muutmise ajal hoidke käepidemest kõvasti kinni. Kui käepide teile peale kukub, võib see teid vigastada.

1. Võtke käepidemest kinni.

2. Vabastage lukustushoob ja langetage käepide ettevaatlikult.



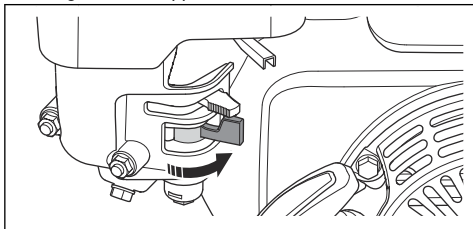
Toote käivitamine ja seiskamine



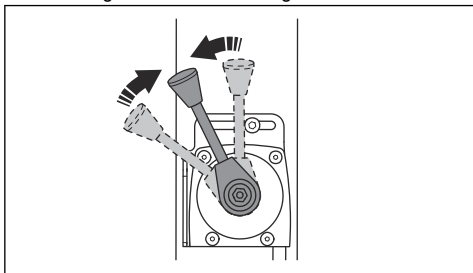
HOIATUS: Käivitamise ajal hoidke jalad tootest eemal. Mootori käivitamisel võib hüdro süsteem toote ootamatult liikuma panna.

Toote käivitamine (LG 300, Honda)

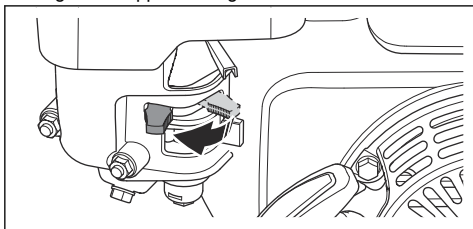
1. Avage kütuseklapp.



2. Seadke gaashoovastik tühikäigule.

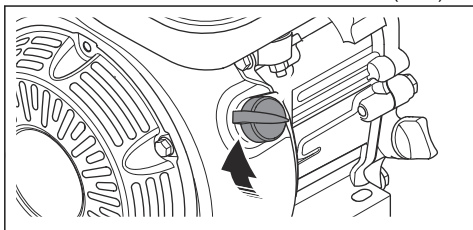


3. Viige õhuklappi hoob õigesse asendisse.

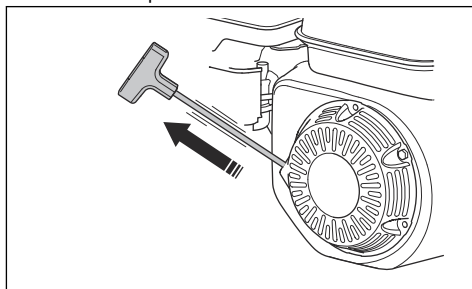


- Kui mootor on külm, sulgege õhuklapp.
- Kui mootor on soe või ümbritseva keskkonna temperatuur on kõrge, avage õhuklapp.

4. Seadke mootori käivituslülitit asendisse ON (sees).



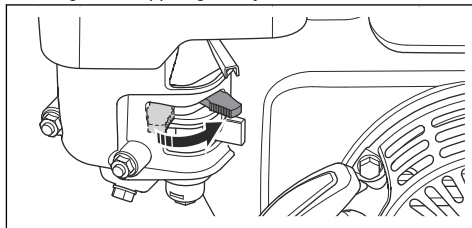
5. Tõmmake aeglaselt käivitusnööri käepidet, kuni tunnete vastupanu.



6. Laske väljatõmmatud käivitusnööri käepide lahti ja laske käivitusnõör sisse kerida.

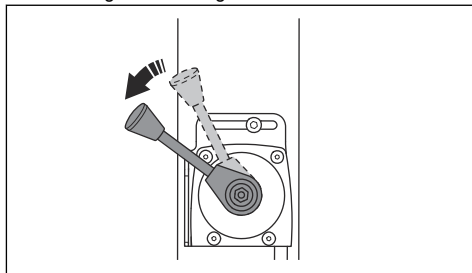
7. Tõmmake käivitusnööri käepidet, kuni mootor käivitub.

8. Avage õhuklapp aeglaselt ja täielikult.



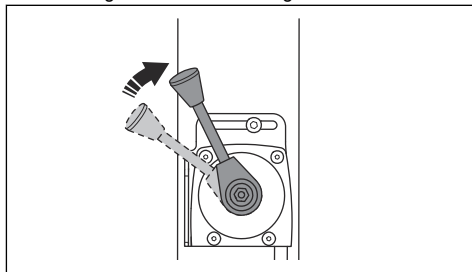
9. Laske mootoril 2-3 minutit tühikäigul töötada.

10. Seadke gaasilüliti täisgaasile.



Seadme seiskamine (Honda)

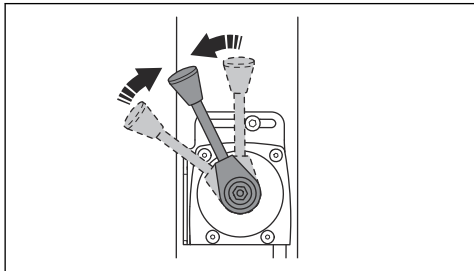
1. Seadke gaashoovastik tühikäigule.



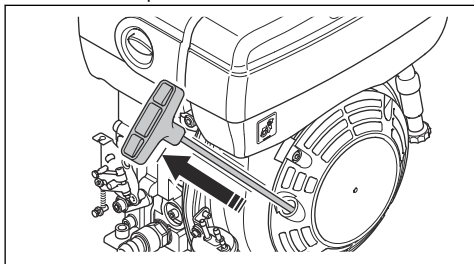
2. Laske mootoril 2–3 minutit tühikäigul töötada.
3. Seadke mootori käivituslüli asendisse OFF (väljas). Mootor seiskub.
4. Seadke kütuseklapp asendisse OFF (väljas).

Toote käivitamine käsitsi (LG 300, Hatz)

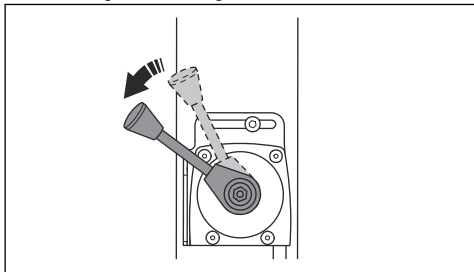
1. Seadke gaashoovastik tühikäigule.



2. Tõmmake aeglaselt käivitusnööri käepidet, kuni tunnete vastupanu.

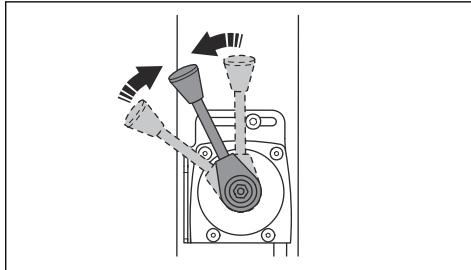


3. Laske väljatõmmatud käivitusnööri käepide lahti ja laske käivitusnõör sisse kerida.
4. Tõmmake käivitusnööri käepidet, kuni mootor käivitub.
5. Laske mootoril 2–3 minutit tühikäigul töötada.
6. Seadke gaasilüliti täisgaasile.

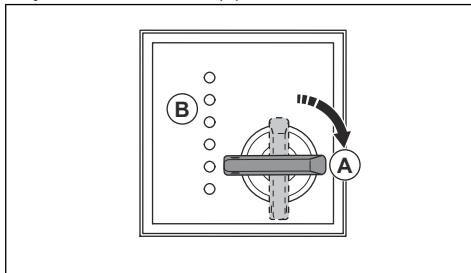


Toote käivitamine elektrikäivitiga (LG 300, Hatz)

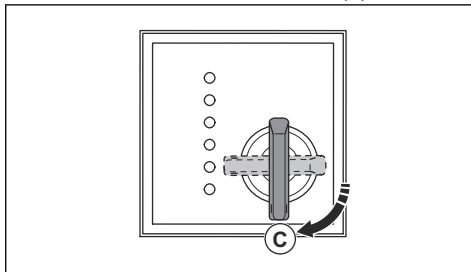
1. Seadke gaashoovastik tühikäigule.



2. Keerake süütevõti süüteasendisse (A). Aku laetuse ja ölirohu indikaatorid (B) süttivad.

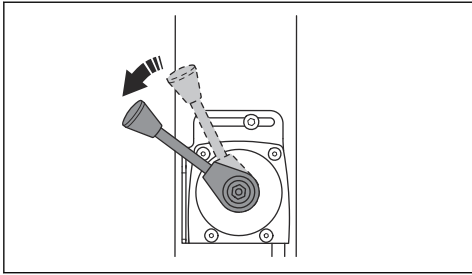


3. Keerake süütevõti käivitusasendisse (C).



- a) Kui mootor käivitub, vabastage kohe süütevõti. Süütevõti liigub tagasi neutraalasendisse.
 - b) Kui mootor 10 sekundi jooksul ei käivitu, vabastage süütevõti ja oodake enne uuesti proovimist 5 sekundit.
4. Laske mootoril 2–3 minutit tühikäigul töötada.

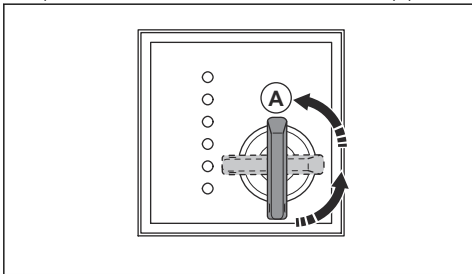
5. Seadke gaasilüliti täisgaasile.



Toote seiskamine

1. Parkige seade tasasele pinnale.
2. Seadke gaashoovastik tühikäigule.
3. Laske mootoril 2–3 minutit tühikäigul töötada.
4. Liigutage gaasihob seiskamisasendisse. Kui mootor on käsitsi käivitusega, siis mootor seiskub.
5. Kui mootoril on elektrikäviti, siis tehke ka järgmised toimingud.

a) Keerake süütevõti seiskamisasendisse (A).

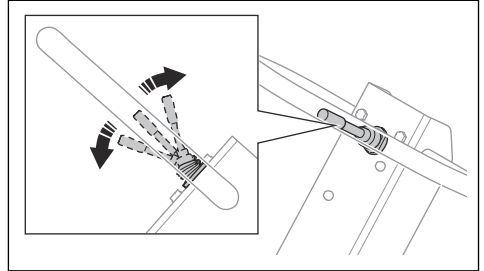


- b) Võtke süütevõti välja, et vältida mootori juhuslikku käivitamist.

Toote kasutamine

Toote kasutamise ajal hoidke gaasihooastik alati täisgaasi asendis.

- Toote edasisuunas liigutamiseks viige juhtseadis lõpuni ette ja seejärel vabastage.



- Toote tagasisuunas liigutamiseks viige juhtseadis lõpuni taha ja seejärel vabastage.
- Toote liikumise peatamiseks viige juhtseadist väikeste liigutustega vastassuunas, kuni toode paigale jääb.
- Suuna muutmiseks pöörake toode käepideme abil ringi.

Hooldamine

Sissejuhatus



HOIATUS: Enne seadme hooldamist lugege läbi ohutuspeatükk ja veenduge, et see oleks teile täielikult arusaadav.

X = juhised on selles kasutusjuhendis.

O = vaadake mootori tootja loodud mootori kasutusjuhendit.

Hoolduskeem

* = Üldised hooldustööd, mida teeb toote kasutaja.
Juhiseid ei ole selles kasutusjuhendis.

Toote üldised hooldustööd	Enne kasutamist, iga 10 tunni järel	Kord nädalas, iga 100 tunni järel	Kord kuus, iga 250 tunni järel	Kord aastas, iga 500 tunni järel
Veenduge, et poleks kütuse- ja õlilekkeid.	*			
Puhastage toode.	X			

Toote üldised hooldustööd	Enne kasutamist, iga 10 tunni järel	Kord nädalas, iga 100 tunni järel	Kord kuus, iga 250 tunni järel	Kord aastas, iga 500 tunni järel
Veenduge, et kõik mutrid ja poldid oleksid kinni keeratud.	*			
Kontrollige edasi- ja tagasisuuna juhtseadet, gaasihoovastikku ning õhuklappi kahjustuste osas.	*			
Veenduge, et edasi- ja tagasisuuna juhtseade, gaasihoovastik ning õhuklapp liiguksid takistusteta.	*			
Määrige juhtseadmed ja hoovad.	*			
Kontrollige ohutusrihma kahjustuste osas. Vajaduse korral vaheta välja.	X			
Kontrollige, et vibratsioonisummutusosadel kahjustusi poleks.		X	X	X
Kontrollige, et V-rihm oleks korrektselt pinguldatud ja poleks kahjustatud. Vajadusel kohandage V-rihma või asendage see.		X	X	X
Kontrollige kõiki kummivoolikuid ja kummidetalle kahjustuste osas. Vajaduse korral vaheta välja.			X	
Kontrollige hüdraulikaõli taset.			X	
Kontrollige akuklemme.			*	
Vahetage ekstsentrilise elemendi õli.				X
Vahetage hüdroõli.				X

Mootori hooldamine, Honda	Enne kasutamist, iga 10 tunni järel	Esimese 20 tunni järel	Kord nädalas, iga 100 tunni järel	Kord aastas, iga 300 tunni järel
Kontrollige kütuse ja mootoriõli taset.	X			
Puhastage mootori jahutusribid.	O			
Kontrollige õhufiltrit. Vajadusel puhastage õhufilter.	X	X		
Puhasta õhufilter.			X	
Kontrollige õhufiltri äravooluklappi. Kehtib ainult tsüklooneelpuhastiga mootoritele.	O			
Vahetage mootoriõli		X	X	X
Vahetada õhufilter.				X
Kontrollige mootori kiirust.		O	O	O
Eemaldage süüteküünal ja puhastage see. Vajaduse korral vahetage süüteküünal välja.			O	
Vahetage süüteküünal.				O
Puhastage karburaatori kütuseklapp.			O	O

Mootori hooldamine, Honda	Enne kasutamist, iga 10 tunni järel	Esimese 20 tunni järel	Kord nädalas, iga 100 tunni järel	Kord aastas, iga 300 tunni järel
Puhastage summuti sädemepüüdur.			○	○
Reguleerige õhuvõtuava ja väljalaskeklappide klappivahet.		○		○
Laske kütus välja ning puhastage kütusepaak ja kütusefilter.				○
Puhastage ja kohandage karburaatorit.				○
Vahetada kütusefilter.				○

Mootori hooldamine, Hatz	Enne kasutamist, iga 10 tunni järel	Esimese 20 tunni järel	Iga 250 tunni järel	Kord aastas, iga 500 tunni järel
Kontrollige kütuse ja mootoriõli taset.	X			
Puhastage mootori jahutusribid.	○		○	○
Puhastage õhufilter.	X	X		
Vahetada õhufilter.			X	X
Kontrollige õhufiltri äravooluklappi. Kehtib ainult tsüklooneelpuhastiga mootoritele.	○			
Vahetage mootoriõli		X	X	X
Kontrollige mootori kiirust.		○	○	○
Puhastage summuti sädemepüüdur.			○	○
Reguleerige õhuvõtuava ja väljalaskeklappide klappivahet.		○	○	○
Puhastage õlifilter.				○
Kontrollige kütuse sissepritsepumpa.			○	○
Kontrollige kütuse sissepritsedüüsi.			○	○
Laske kütusesüsteemist vesi välja.				○
Vahetada kütusefilter.				○

Toote puhastamine



ETTEVAATUST: Enne toote puhastamist pange kilekott tihedalt ümber kütusepaagi korgi. See aitab tagada, et kütusepaagi korgi õhutusavasse ei satuks vett.

- Puhastage toote voolikust jooksva veega või survepesuriga.



ETTEVAATUST: Ärge suunake veejuga otse kütusepaagi korgi, elektrisüsteemi osade ega mootori suunas.

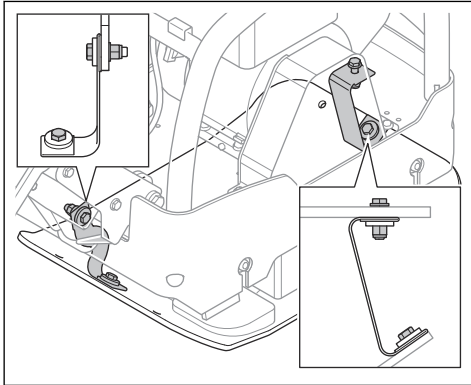
- Eemaldage käepidemelt määre ja õli.

Üldilevaatuse läbiviimine

- Veenduge, et kõik toote mutrid ja kruvid oleksid korralikult kinni pingutatud.

Ohutusrihmade kontrollimine

1. Kontrollige ohutusrihmu toote ees ja taga.



2. Kontrollige ohutusrihmade kruvisid ja mutreid.
3. Vahetage välja kahjustatud ohutusrihmad.
4. Vahetage välja kahjustatud kruvid ja mutrid.
5. Keerake kinni lahtised poldid ja mutrid.

Mootoriõli taseme kontrollimine,

1. Eemaldage õlipaagi kork ja mõtevarras.
2. Puhastage mõtevarras õlist.
3. Asetage mõtevarras täies pikkuses tagasi õlipaaki.
4. Eemaldage mõtevarras.
5. Vaadake mõtevardalt õlitaset.
6. Kui õlitase on madal, lisage mootoriõli ja kontrollige õlitaset uuesti. Teavet õiget tüüpi õli kohta leiate kas *Tehnilised andmed lk 22* või mootori kasutusjuhendist.

Mootoriõli vahetamine

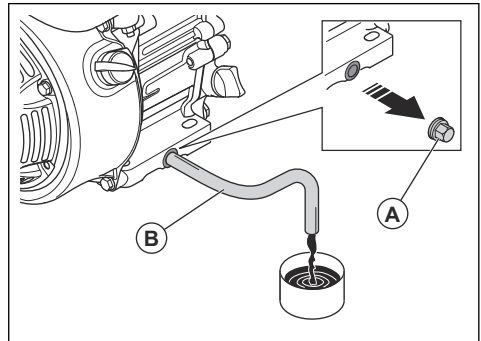
Kui mootor on külm, käitage mootorit enne mootoriõli väljalaskmist 1–2 minutit. See teeb mootoriõli soojaks ja seda on lihtsam välja lasta.



HOIATUS: Vahetult pärast mootori seiskumist on mootoriõli väga kuum. Enne mootoriõli väljutamist laske mootoril maha jahtuda. Kui mootoriõli satub nahale, puhastage piirkond vee ja seebiga.

1. Asetage mahuti mootoriõli tühjenduskorgi alla.

2. Eemaldage õlipaagi tühjenduskork (A) ja kinnitage voolik (B).



3. Kallutage seadet ja laske õil mahutisse voolata.
4. Eemaldage voolik.
5. Pange õli tühjenduskork tagasi ja keerake kinni.
6. Täitke uue mootoriõliga. Teavet õiget tüüpi õli kohta leiate kas jaotisest *Tehnilised andmed lk 22* või mootori kasutusjuhendist.
7. Kontrollige mootoriõli taset.

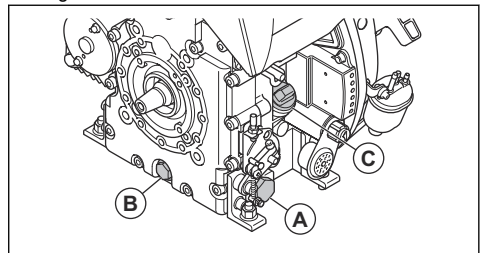
Mootoriõli vahetamine

Kui mootor on külm, käitage mootorit enne mootoriõli väljalaskmist 1–2 minutit. See teeb mootoriõli soojaks ja seda on lihtsam välja lasta.



HOIATUS: Vahetult pärast mootori seiskumist on mootoriõli väga kuum. Enne mootoriõli väljutamist laske mootoril maha jahtuda. Kui mootoriõli satub nahale, puhastage piirkond vee ja seebiga.

1. Asetage mootoriõli tühjenduskorgi (A) või (B) alla kogumisanum.



2. Eemaldage õlipaagi tühjenduskork (A) ja kinnitage voolik (B).
3. Kallutage seadet ja laske õil mahutisse voolata.
4. Eemaldage voolik.
5. Pange õli tühjenduskork tagasi ja keerake kinni.
6. Eemaldage õlivarras (C) ja täitke paak värske õliga. Teavet õiget tüüpi õli kohta leiate mootori kasutusjuhendist.

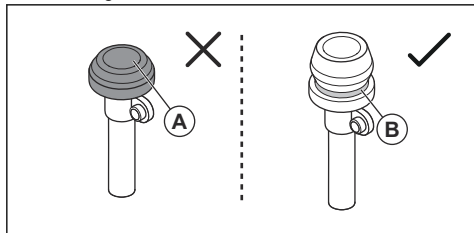
7. Kontrollige mootoriõli taset.

Õhufiltri näidiku kontrollimine (LG 300, Hatz)



ETTEVAATUST: Kontrollige õhufiltri näidikut igal kord, kui käivitate mootori. Ummistunud õhufilter võib toodet kahjustada.

1. Kontrollige õhufiltri näidikut.



- a) Kui õhufiltri näidik on kokku surutud (A), siis puhastage õhufiltrit või asendage see. Vt jaotist *Õhufiltri puhastamine või vahetamine (LG 300, Hatz) lk 17.*



HOIATUS: Seisake mootor enne hooldusega alustamist.

- a) Kui ilmub roheline märk (B), siis pole õhufiltri hooldamine vajalik.

Vt lisateavet õhufiltri näidiku kohta mootori kasutusjuhendist.

Õhufilter



HOIATUS: Kasutage õhufiltri puhastamisel või vahetamisel heakskiidetud hingamisteede kaitset. Kõrvaldage kasutatud õhufiltrid kasutuselt õigesti. Õhufiltris olev tolm on tervisele ohtlik.



ETTEVAATUST: Vahetage kahjustatud õhufilter alati välja, vastasel juhul satub mootorisse tolmu, mis põhjustab mootorikahjustusi.

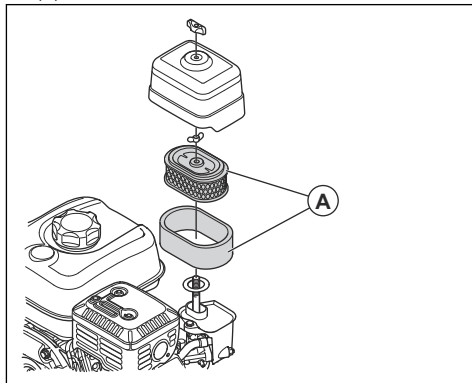
Õhufiltri puhastamine või vahetamine (LG 300, Honda)



HOIATUS: Ärge puhastage õhufiltrit suruõhuga. See kahjustab õhufiltrit ja suurendab ohtliku tolmu sissehingamise ohtu.

1. Keerake õhufiltri katte nuppu ja eemaldage õhufiltri kate.

2. Eemaldage paberist filterelement ja vahtfilterelement (A).



3. Puhastage õhufiltri korpust harjaga.
4. Veenduge, et õhufiltri osadel poleks kahjustusi.
5. Koputage paberfiltri elementi vastu kõva pinda või kasutage osakeste eemaldamiseks tolmuimejat.



ETTEVAATUST: Ärge laske tolmuimeja otsakul puutuda vastu paberist filtrielemendi pinda. Hoidke seda veidi eemal. Paberist filtrielemendi pind on tundlik ja kokkupuude muude esemetega kahjustab seda.

6. Puhastage vahtkummist filtrielement seebiveega.
7. Loputage vahtkummist filtrielement puhtas vees.
8. Suruge vahtkummist filterelement vee eemaldamiseks kokku ja laske vahtfilterelemendil täielikult kuivada.
9. Määrige vahtkummist filtrielementi mootoriõliga.
10. Üleliigse õli eemaldamiseks suruge vahtkummist plastfiltrile riidetükk.
11. Paigaldage õhufilter vastupidises järjekorras.

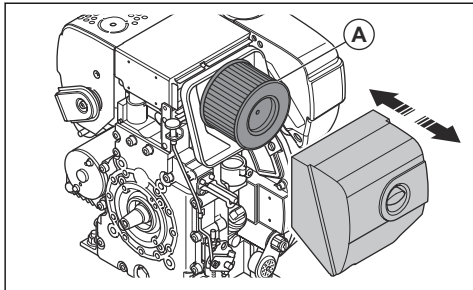
Õhufiltri puhastamine või vahetamine (LG 300, Hatz)



HOIATUS: Ärge puhastage õhufiltrit suruõhuga. See kahjustab õhufiltrit ja suurendab ohtliku tolmu sissehingamise ohtu.

1. Keerake õhufiltri katte nuppu ja eemaldage õhufiltri kate.

2. Eemaldage õhufilter (A).



3. Puhastage õhufiltri korpust harjaga.
4. Veenduge, et õhufiltril poleks kahjustusi.
5. Koputage õhufiltrit vastu kõva pinda või kasutage osakeste eemaldamiseks tolmuimejat.



ETTEVAATUST: Ärge laske tolmuimeja otsakul puutuda vastu paberist filtrielemendi pinda. Hoidke seda veidi eemal. Paberist filtrielemendi pind on tundlik ja kokkupuude muude esemetega kahjustab seda.

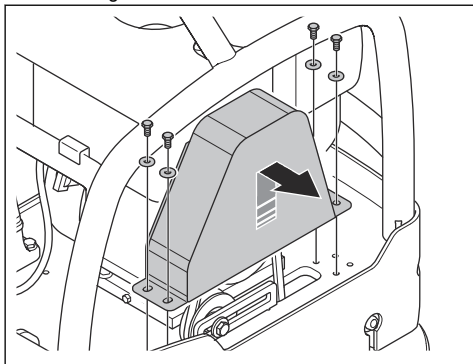
6. Paigaldage õhufilter vastupidises järjestuses.

V-rihma kontrollimine

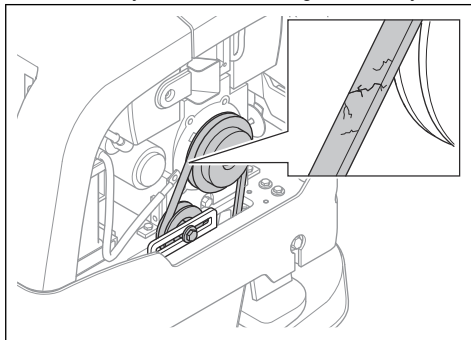


HOIATUS: Ärge kasutage toodet, kui kõik V-rihma kaitsekate pole paigaldatud.

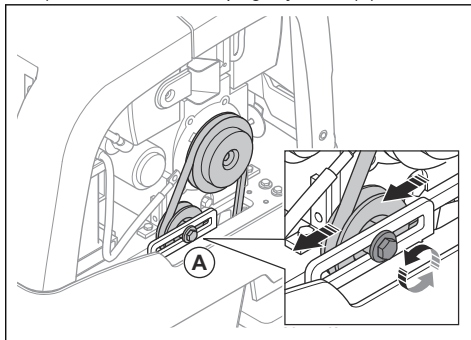
1. Seisake mootor.
2. Eemaldage V-rihma kate.



3. Kontrollige, et V-rihm poleks kahjustunud ega kulunud. Vajaduse korral vahetage V-rihm välja.



4. Kontrollige V-rihma pingsust.
5. Kui V-rihm pole piisavalt pingul, tehke järgmist.
 - a) Keerake lahti rihmapingutaja kruvi (A).

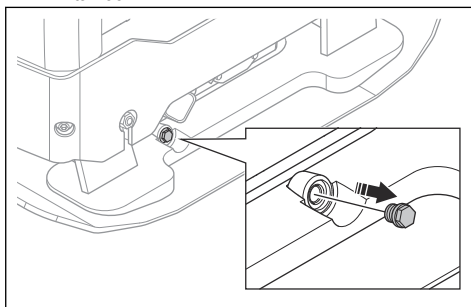


- b) Lükake rihmapingutaja tahapoole.
- c) Keerake rihmapingutaja kruvi kinni.

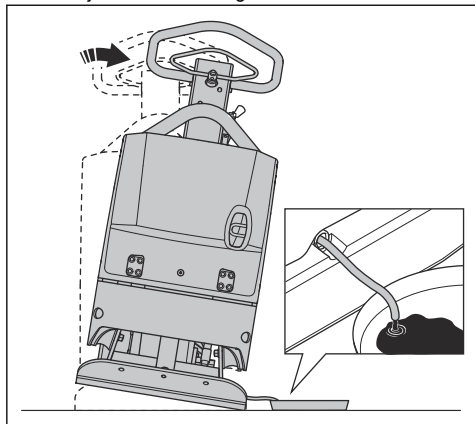
6. Paigaldage V-rihma kate.

Ekstsentrilise elemendi õli vahetamine

1. Eemalda ekstsentrilise elemendi õli tühjenduskork ja kinnita voolik.



2. Õli väljutamiseks kallutage toodet.



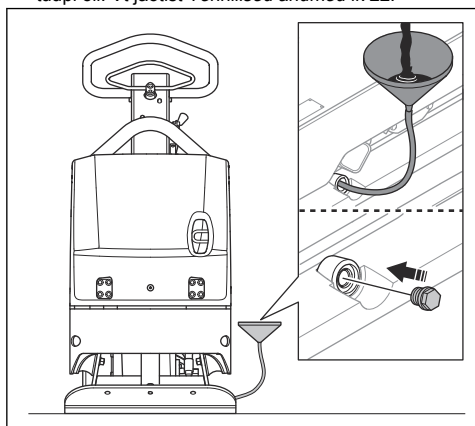
Märkus: Ekstsentrilise elemendi õli väljutamiseks võite kasutada ka õli väljutamise käsipumpa.

3. Puhastage õli tühjenduskorgi ava ümbritsev pind, ava keermed ja õli tühjenduskork. Kasutage kuiva riidelappi ja vajaduse korral sobilikku lahustit.



ETTEVAATUST: Ärge kasutage ava ümbruse ja õli tühjenduskorgi puhastamiseks vett.

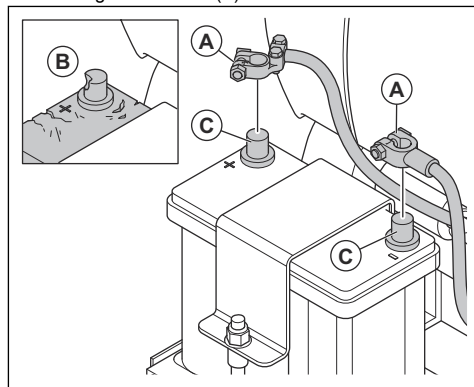
4. Lisage ekstsentrilisse elementi vajalik kogus õiget tüüpi õli. Vt jaotist *Tehnilised andmed lk 22*.



5. Paigaldage õli tühjenduskork.

Aku kontrollimine

1. Lahutage akukaablid (A).



2. Kontrollige akut kahjustuste osas (B). Kahjustatud aku vahetage välja.

3. Puhastage akuklemmid (C).

4. Ühendage akukaablid.

Aku laadimine

- Kui akut pole pikemat aega kasutatud, laadige see enne kasutamist täielikult täis.
- Kasutage akulaadijat, mis reguleerib pinget automaatselt. Soovitame kasutada püsipingega 2-etapilist laadijat, mis lülitub aku täislaadimisel automaatselt tilklaadimisrežiimile. Teabe saamiseks õige akulaadija kohta pöörduge Husqvarna edasimüüja poole.
- Kui toode on talvehoojaks hoiale asetatud, tehke 1–2 korda laadimistoimingit tilklaadimisrežiimis.

Hüdro süsteem

Hüdraulikavoolikute kontrollimine

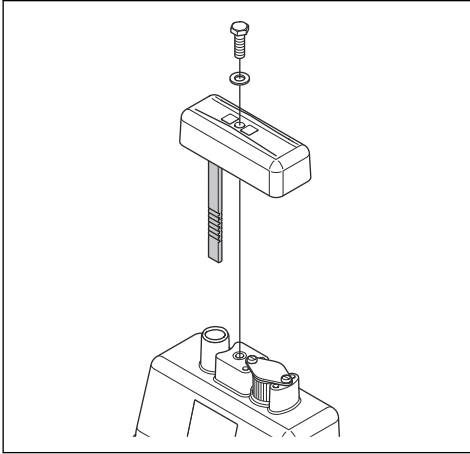
- Kontrollige hüdraulikavoolikuid regulaarselt. Vahetage välja kulunud või kahjustatud hüdraulikavoolikud.



HOIATUS: Hüdraulikaõli on ohtlik. Hüdraulikavoolikute kummiosad kuluvad aja jooksul. Kulunud või kahjustatud hüdraulikavoolikud võivad puruneda ja hüdraulikaõli võib põhjustada kehavigastusi. Vahetage hüdraulikavoolik alati välja, kui teil tekib kas või kahtlus, et hüdraulikavoolik on kulunud.

Hüdraulikaõli taseme kontrollimine

1. Eemaldage hüdraulikaõli paagist õlimõõtevarras.



2. Vaadake mõõtevardalt hüdraulikaõli taset.
3. Kui hüdraulikaõli tase on liiga madal, laske volitatud hoolduskeskuses süsteemi lekkekindlust kontrollida.

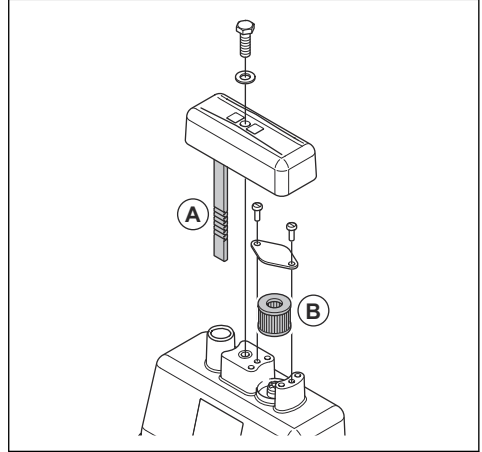
Hüdraulikaõli vahetamine



HOIATUS: Põletusvigastuste oht. Toote töötamise ajal muutub hüdraulikaõli tuliseks.

Enne hüdraulikaõli vahetamist laske mootoril maha jahtuda.

1. Eemaldage hüdraulikaõli paagist õlimõõtevarras (A).



2. Väljutage hüdraulikaõli hüdraulikaõli paagist õli väljutamise pumba abil.
3. Puhastage hüdraulikaõli paagi ava.
4. Vahetage välja õhutusfilter (B).
5. Lisage paaki vajalik kogus õiget tüüpi hüdraulikaõli. Vt jaotist *Tehnilised andmed lk 22*.
6. Asetage õlimõõtevarras tagasi hüdraulikaõli paaki.

Transportimine, hoiepanek ja utiliseerimine

Transportimine



HOIATUS: Olge transportimisel ettevaatlik. Toode on raske ja võib põhjustada kehavigastusi või varakahju, kui see transportimise ajal kukub või liigub.

Toote liigutamiseks lühikese vahemaa puhul tõstke see üles. Pikema vahemaa puhul asetage toode transportisõidukile.



ETTEVAATUST: Ärge pukseerige toodet sõiduki järel.

Toote tõstmine



HOIATUS: Veenduge, et tõsteseadmel oleks vajalikud tehnilised näitajad toote ohutuks tõstmiseks. Toote kaal on märgitud toote mudeli etiketile.

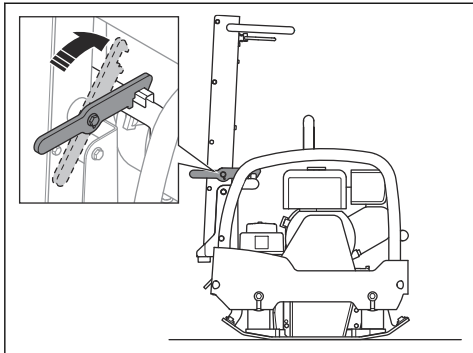


HOIATUS: Ärge tõstke kahjustatud toodet. Veenduge, et tõsteaas, vibratsioonisummutid ja ohutusrihmad oleksid õigesti paigaldatud ja kahjustusteta.

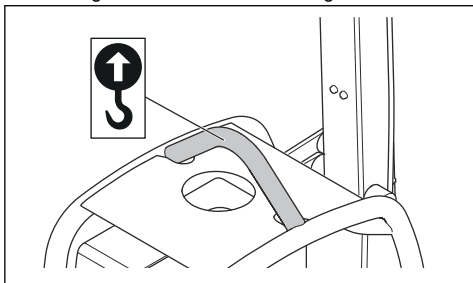


HOIATUS: Ärge kõndige ega seiske tõstetud seadme all või lähedal.

1. Lukustage käepide püstisesse asendisse.



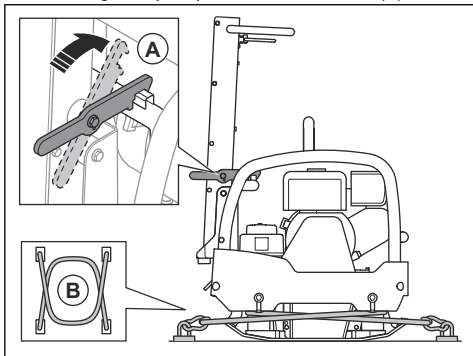
2. Kinnitage tõsteseade tõsteaasa külge.



HOIATUS: Ärge kasutage metallkonkse, -kette ega muid karedate servadega tõsteseadmeid, mis võivad tõsteaasa kahjustada.

Toote ohutu kinnitamine transportsõiduki külge kinnitusrihmadega

1. Lukustage käepide püstisesse asendisse (A).



2. Asetage 2 rihma (B) alusplaadi ümber.

- a) Pange 1 rihm põhjaplaadi esiosa ümber ja kinnitage rihm sõiduki külge.

- b) Pange 1 rihm põhjaplaadi tagaosas ümber ja kinnitage rihm sõiduki külge.

Hoiustamine

- Toote pikaks ajaks hoiule panemisel tühjendage eelnevalt kütusepaak. Kõrvaldage kütus spetsiaalses jäätmejaamas.
- Enne ladustamist laadige aku täielikult. Tühi aku külmub umbes $-7\text{ }^{\circ}\text{C}$ / $19\text{ }^{\circ}\text{F}$ juures. Täis laetud aku külmub umbes $-67\text{ }^{\circ}\text{C}$ / $89\text{ }^{\circ}\text{F}$ juures.
- Enne hoiule panemist puhastage toode. Puhastage kummist osad õlist ja tolmust.
- Enne hoiule panemist puhastage õhufilter.
- Tõmmake ettevaatlikult käivitusnööri käepidet, kuni tunnete vastupanu.
- Pange tootele kaitsekate.
- Hoidke toodet kuivas kohas, mis ei külmu.
- Hoidke toodet lukustatud kohas, kus sellele ei pääse juurde lapsed ega volitamata isikud.

Kõrvaldamine

- Kemikaalid võivad olla ohtlikud ja need ei tohi sattuda pinnasesse. Kasutatud kemikaalid toimetage alati hoolduskeskusesse või spetsiaalsesse jäätmekogumispunkti.
- Kui seade on muutunud kasutuskõlbmatuks, toimetage see tagasi edasimüüjale või spetsiaalsesse jäätmekäitluskeskusesse.
- Õlid, õlifiltrid ja akud võivad mõjuda kahjulikult keskkonnale. Järgige kohalikke jäätmekäitluseeskirju ja kehtivaid seadusi.
- Akut ei tohi kasutuselt kõrvaldada koos olmeprügiga.
- Toimetage aku Husqvarna hooldustöökotta või spetsiaalsesse kasutatud akude kogumispunkti.

Tehnilised andmed

Tehnilised andmed

	Honda, käsitsi käivitus	Hatz, käsitsi käivitus	Hatz, elektriline käivitus
Netokaal, kg/naela	500 mm: 263/580 600 mm: 268/591	500 mm: 280/617 600 mm: 285/628	500 mm: 300/661 600 mm: 305/666
Töökaal (EN500, k.a õli, ½ paaki kütust), kg	500 mm: 265/584 600 mm: 270/595	500 mm: 282/621 600 mm: 287/633	500 mm: 302/672 600 mm: 307/677
Mootori tootemark, tüüp	Honda GX 270	Hatz, 1B30	Hatz, 1B30
Mootori võimsus, kW/hj @ p/min ¹	5,3/7,1 @ 2700	4,4/5,9@2700	4,4/5,9@2700
Vibratsioonisagedus, Hz / p/min	68/4080	68/4080	68/4080
Amplituud, mm	1,7	1,7	1,7
Tsentrifugaaljõud, kN/lbf	40/8992	40/8992	40/8992
Töökiirus, m/min või jalga/min	25 või 82	25 või 82	22 või 72,2
Maks. kalle kraadides/%	20/36	25/47	25/47
Aku pinge, V	pole kohaldatav	pole kohaldatav	12
Aku mahtvus, Ah	pole kohaldatav	pole kohaldatav	41
Kütusepaagi maht, l/kvart	5,3/5,6	5,0/5,3	5,0/5,3
Mootoriõli mahutavus *, l/kvart	1,1/1,2	1,1/1,2	1,1/1,2
Hüdroõli paagi maht, l/kvart	1,0/1,05	1,0/1,05	1,0/1,05
Eksentriline element, L/kvart	0,5/0,53	0,5/0,53	0,5/0,53
Mootoriõli *	SAE 10W-30, API klass SJ	SAE 10W-30, API klass SJ	SAE 10W-30, API klass SJ
Ekstsentrilise elemendi õli	SAE 10W-30, API klass SJ	SAE 10W-30, API klass SJ	SAE 10W-30, API klass SJ
Hüdroõli	Shell Tellus S3 V 32	Shell Tellus S3 V 32	Shell Tellus S3 V 32
Bioloogiline hüdraulikaõli (valikuline)	Shell Naturelle HF-E 32	Shell Naturelle HF-E 32	Shell Naturelle HF-E 32
Kütus *	Pliivaba bensiin, kuni 10% etanoolisisaldusega	Ainult ülimaldala väävlisaldusega diislikütus	Ainult ülimaldala väävlisaldusega diislikütus
Kütusekulu, l/h või kvart/h	1,2 või 1,21	0,9 või 0,95	0,9 või 0,95

¹ Mootori tootja määratud. Mootori näidatud võimsusklass on vastava mootorimudeli järgi toodetud tüüpmootori keskmine netovõimsus (kindla pöörete arvu juures), mõõdetud vastavalt SAE standardile J1349/ISO1585. Masstoodangust tulnud mootoritel võib see väärtus pisut erineda. Tootele paigaldatud mootori tegelik võimsus on leeb töökiirusest, keskkonnamingimustest ja muudest teguritest.

* = Kui soovite lisateavet või kui teil on täiendavaid küsimusi selle konkreetse mootori kohta, vt teavet mootori kasutusjuhendist või mootori tootja veebisaidilt.

Müra- ja vibratsioonitasemed,	Honda	Hatz
Helivõimsuse tase, mõõdetud dB(A)	104	104
Helivõimsuse tase, garanteeritud L_{WA} dB(A) ²	106	105
Helirõhutase kasutaja kõrva juures, L_p , dB (A) ³	88	93
Vibratsioonitase a_{hv} , m/s^2 ⁴	2,3	2,1

Avaldus deklareeritud müra- ja vibratsiooniväärtuste kohta

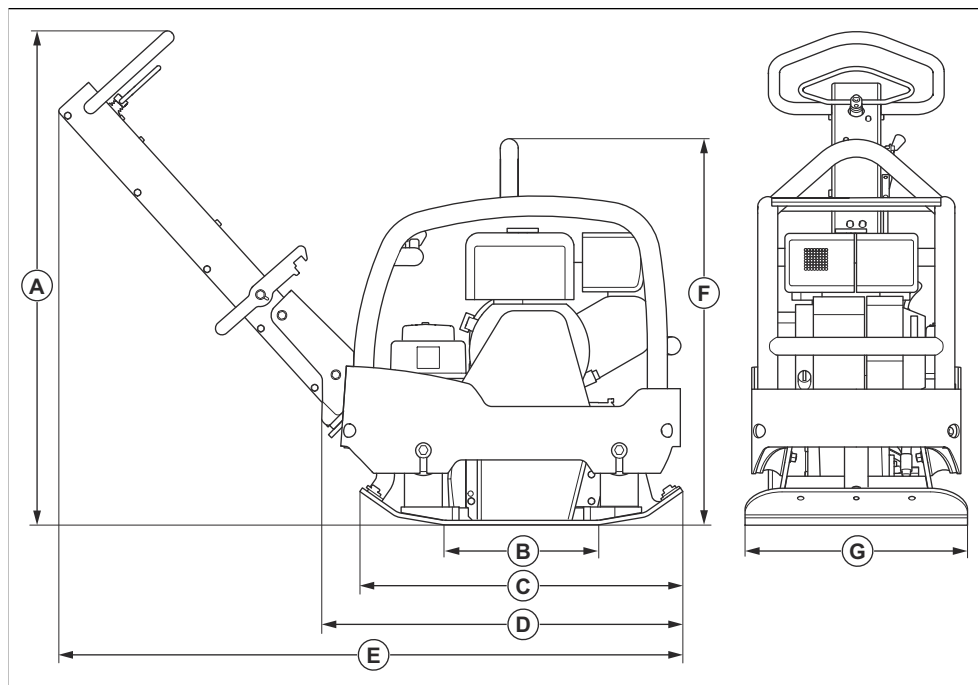
Need deklareeritud väärtused on saadud laborikatsetel vastavalt nimetatud direktiivile või standarditele ja sobivad võrdlemiseks muude toodete deklareeritud väärtustega, mida on katesetatud vastavalt samale direktiivile või samadele standarditele. Need deklareeritud väärtused ei sobi riskide hindamiseks ja eri töökohtades mõõdetud väärtused võivad olla kõrgemad. Tegelikud kokkupuuteväärtused ja üksikkasutaja kogetud kahjuht on ainulaadsed ja sõltuvad sellest, kuidas kasutaja töötab, mis materjali töötlemiseks toodet kasutatakse, samuti kokkupuuteajast ning kasutaja füüsilisest seisundist ja toote seisundist.

² Müraemissioon ümbritsevasse keskkonda, mõõdetud helivõimsuse tasemena (L_{WA}) vastavalt EN ISO 3744 nõuetele EÜ direktiivi 2000/14/EÜ kohaselt. Erinevus garanteeritud ja mõõdetud helivõimsustase vahel seisneb selles, et direktiivi 2000/14/EÜ alusel hõlmab garanteeritud helivõimsustase ka mõõtmistulemuste dispersiooni ja kõrvalekaldeid sama mudeli erinevate seadmete vahel.

³ Helirõhutase L_p standardi EN ISO 11201, EN 500-4 järgi. Mõõtemääramatus K_{PA} 3,0 dB (A).

⁴ Vibratsioonitase standardi EN 500-4 järgi. Vibratsioonitase kohta toodud andmete tüüpiline statistiline dispersioon (standardhälve) on $1,5 m/s^2$.

Toote mõõtmed



A	Käepidemete kõrgus, mm/ tolli	1120/44	E	Pikkus koos käepidemega, mm/tolli	1385/54,4
B	Põhjaplaadi kontaktala, m ² / ruutjalga	0,17/1,82 või 0,21/2,25	F	Kõrgus, mm Honda	735/28
C	Põhjaplaadi pikkus, mm/tolli	725/28,5		Kõrgus, mm Hatz	760/29,9
D	Pikkus kokkumurtud käepidemega, mm/tolli	768/30,2	G	Laius, mm	500/19,6 või 600/23,6

EÜ vastavusdeklaratsioon

EÜ vastavusdeklaratsioon

Husqvarna AB, SE-561 82 Huskvarna, Rootsi, tel: +46
3614 6500, kinnitab ainuvastutusel, et toode:

Kirjeldus	Ümberpööratav plaattihendusseade
Kaubamärk	Husqvarna
Tüüp/mudel	LG 300
Identifitseerimine	Seerianumbrid alates 2022. aastast ja hilisemad

vastab täielikult järgmistele EÜ direktiividele ja
eeskirjadele:

Direktiiv/eeskiri	Kirjeldus
2014/30/EL	„elektromagnetilise ühilduvuse direktiiv“
2006/42/EÜ	„masinadirektiiv“
2000/14/EÜ	„välitingimustes kasutatavate seadmete müra direktiiv“

ja et kohalduvad järgmised ühtlustatud standardid ja/või
tehnilised spetsifikatsioonid:

EN 500-1+A1:2009

EN 500-4:2011

Teavitatud asutus: 0404, RISE SMP Svensk
Maskinprovning AB, Verkstadsgatan 17, Box 4053,
904 32 UMEÅ, Sweden kinnitab vastavust nõukogu
direktiivile 2000/14/EÜ, vastavushindamise menetlus: VI
lisa, täielik kvaliteeditagamine.

Lisateavet mürataseme kohta vt jaotisest *Tehnilised
andmed lk 22.*

Partille, 2022-04-12



Martin Huber

Uurimis- ja arendusdirektor, betoonpinnad ja -põrandad

Husqvarna AB, ehitusseadmete allüksus

Tehnilise dokumentatsiooni eest vastutaja



www.husqvarnacp.com

Originaaljuhend

1140389-63



2022-06-09