



 **Husqvarna**[®]



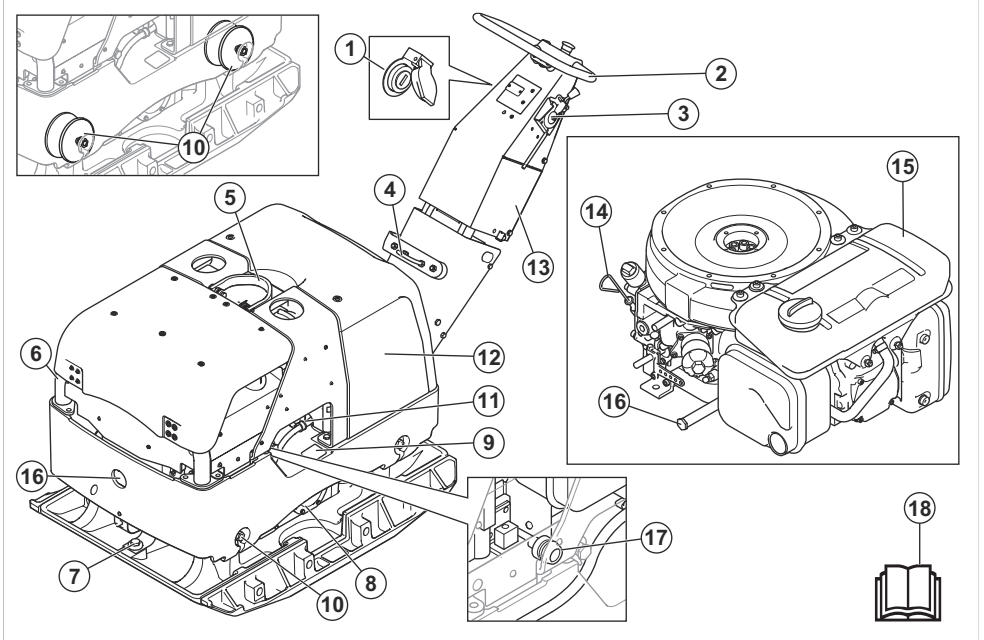
LH 700, LH 804

Sisällys

Johdanto.....	2	Kuljettaminen, säilyttäminen ja hävittäminen.....	25
Turvallisuus.....	5	Tekniset tiedot.....	27
Käyttö.....	11	Rekisteröidyt tavaramerkit.....	31
Huolto.....	19	EY-vaatimustenmukaisuusvakuutus.....	32

Johdanto

Laitteen kuvaus – (LH 700)



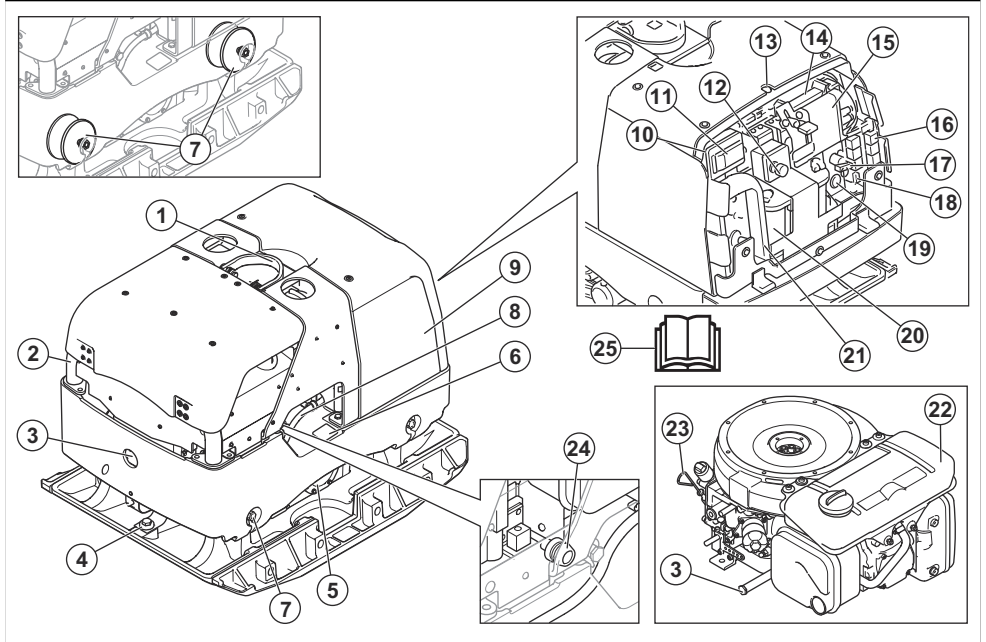
1. Sytytyslukko
2. Kahva
3. Kaasuvipu
4. Kahvan lukitus kuljetusasentoa varten
5. Nostokohta
6. Turvarakenne
7. Turvahihnat
8. Epäkeskoelementti
9. Arvokilpi
10. Tärinänvaimennuselementit

Katso *Tärinänvaimennuselementtien tarkistaminen* sivulla 9.

11. Vedenerotin
12. Hydraulioilysäiliö
13. Akku
14. Moottoriöljyn mittatikku
15. Polttoainesäiliö
16. Moottoriöljyn tyhjennysluppa
17. Ilmansuodattimen ilmaisin
18. Käyttöohjekirja

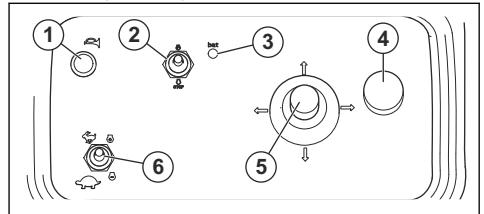
Huomautus: Kahvan ja moottorilevyn välissä on myös seitsemän tärinänvaimennuselementtiä.

Laitteen kuvaus (LH 804)



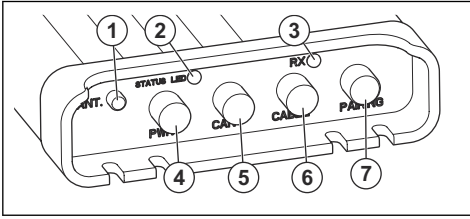
1. Nostokohta
2. Turvarakenne
3. Moottoriöljyn tyhjennystulppa
4. Turvahihnat
5. Epäkeskoelementti
6. Arvokilpi
7. Tärinävaimennuselementit
8. Vedenerotin
9. Hydraulioiljysäiliö
10. Kauko-ohjaimen akkulaturi
11. Kauko-ohjaimen akku
12. Häätäpysäytyspainike
13. Antenni
14. Sähköinen ohjausyksikkö (ECU)
15. Vastaanotin
16. Releet
17. Pääkytkin
18. Sulakkeet
19. Hälytín
20. Laitteen akku
21. Kauko-ohjain, kuljetusasento
22. Polttoainesäiliö
23. Moottoriöljyn mittatikku
24. Ilmansuodattimen ilmaisin
25. Käyttöohjekirja

Kauko-ohjaimen yleiskatsaus



1. Painike, jolla kauko-ohjain yhdistetään vastaanottimeen
2. Moottorin virtakytkin
3. Akun latauksen merkkivalo
4. Kauko-ohjaimen virtapainike ja häätäpysäytyspainike
5. Ohjaussauva
6. Käyttönopeus

Vastaanottimen yleiskatsaus



1. Antenni
2. Kauko-ohjausyhteyden merkivalo
3. Radioyhteyden (RX) merkivalo
4. Virtajohdon liitäntä
5. CAN
6. Kauko-ohjauskaapelin liitäntä
7. Painike laiteparin muodostamiseen

Tuotekuvaus

Tämä laite on kahteen suuntaan kulkeva tärylevy, jota käytetään rakeisen maa-aineksen paksujen ja kohtalaisen paksujen kerrosten tiivistykseen. Tuotteessa on polttomoottori.

Malli LH 700 on kävellen ohjattava.

Mallia LH 804 ohjataan kauko-ohjaimella, jonka enimmäiskantama on 20 m käyttäjältä.

Käyttötarkoitus

Tämä laite on tarkoitettu vain ammattikäyttöön. Käytä laitetta erilaisten täyteaineiden tiivistykseen. Laite sopii niin hiekan kuin kivienkin tiivistämiseen. Älä käytä laitetta muihin tehtäviin.

Laitteen symbolit



VAROITUS: Tämä laite voi olla vaarallinen ja aiheuttaa käyttäjälle tai sivullisille vakavia vahinkoja tai kuoleman. Ole varovainen ja käytä laitetta oikein.



Lue käyttöohje huolellisesti ja varmista, että ymmärrät sen sisällön, ennen kuin alat käyttää tätä konetta.



Lue käyttöohje huolellisesti ja varmista, että ymmärrät sen sisällön, ennen kuin alat käyttää tätä konetta.



Käytä kuulonsuojaimia.



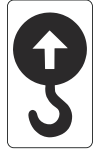
Vain erittäin vähärikkinen dieselpolttoaine.



Hydrauliöljyn taso



Biologinen hydrauliöljy.



Nostopiste turvarakenteessa.



Melupäästöt ympäristöön EY-direktiivin mukaisesti. Tuotteen päästöt on ilmoitettu kohdassa *Tekniset tiedot sivulla 27* ja tuotteen arvokilvessä.



Tämä kone täyttää sovellettavien EY-direktiivien vaatimukset.



LH 700: Pidä kätesi poissa tältä alueelta.



LH 700: Puristusvammojen vaara.



LH 700: Tapaturmavaara. Moottorissa on liikkuvia osia.



LH 700: Kahvan putoaminen aiheuttaa vammautumisvaaran. Lukitse kahva nostoasentoon.



LH 804: Hydrauliöljyn paine.



LH 804: Pääkatkaisija. Akun virtakytkin.

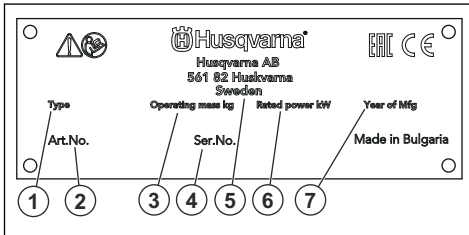


Moottoria ei saa puhdistaa painepesurilla.

1. Tuotetyyppi
2. Tuotenumero
3. Tuotteen paino
4. Sarjanumero
5. Valmistaja
6. Nimellisteho
7. Valmistusvuosi

Huomautus: Muita laitteen tunnuksia/tarroja tarvitaan joillakin markkina-alueilla ilmaisemaan erityisiä sertifiointivaatimuksia.

Arvokilpi



Turvallisuus

Turvallisuusmääritelmät

Varoituksia, huomioita ja huomautuksia käytetään, kun jotakin käyttöohjeen osaa halutaan erityisesti korostaa.



VAROITUS: Tätä käytetään, jos käyttöohjeen noudattamatta jättämisestä voi seurata käyttäjän tai sivullisen vamma tai kuolema.



HUOMAUTUS: Tätä käytetään, jos käyttöohjeen noudattamatta jättämisestä voi seurata koneen, muiden materiaalien tai ympäristön vaurioituminen.

Huomautus: Tätä käytetään tietyissä tilanteissa tarvittavien lisätietojen antamiseen.

Yleiset turvaohjeet



VAROITUS: Lue seuraavat varoitusohjeet ennen laitteen käyttämistä.

- Tämä laite on vaarallinen työkalu, jos sitä käytetään huolimattomasti tai väärin. Tämä laite voi aiheuttaa käyttäjälle tai sivullisille vakavia vahinkoja tai kuoleman. On tärkeää, että luet ja ymmärrät tämän käyttöohjeen sisällön ennen laitteen käyttöä.
- Säädä kaikki varoitukset ja ohjeet
- Noudata kaikkia sovellettavia lakeja ja säädöksiä.
- Käyttäjän ja käyttäjän työnantajan on tunnettava laitteen käytön aiheuttamat riskit ja ehkäistävä ne.
- Älä anna kenenkään käyttää tuotetta, jos he eivät ole lukeneet käyttöohjekirjaa ja ymmärtäneet siinä annettuja ohjeita.
- Älä käytä konetta, ellet olet saanut siihen koulutusta. Varmista, että kaikki käyttäjät saavat koulutuksen.
- Älä anna lasten käyttää laitetta.
- Anna vain hyväksytyjen henkilöiden käyttää laitetta.
- Käyttäjä on vastuussa muille henkilöille tai heidän omaisuudelleen aiheutuvista vahingoista.
- Älä käytä tuotetta ollessasi väsynyt tai sairas tai jos olet alkoholin, huumaavien aineiden tai lääkkeiden vaikutuksen alaisena.
- Ole aina varovainen ja käytä tervettä järkeä.
- Laite muodostaa käytön aikana sähkömagneettisen kentän. Kenttä saattaa joissakin olosuhteissa häiritä aktiivisten tai passiivisten lääketieteellisten implanttien toimintaa. Jotta vakavilta vahingoilta tai kuolemalta vältytään, lääkinnällisiä implantteja käyttävien henkilöiden kannattaa keskustella asiasta lääkärin ja lääkinnällisen implantin valmistajan kanssa ennen tämän laitteen käyttämistä.
- Pidä laite puhtaana. Varmista, että tuotteen merkit ja tarrat ovat luettavissa.
- Älä käytä tuotetta, jos se on viallinen.
- Älä tee laitteeseen muutoksia.

- Älä käytä laitetta, jos on olemassa mahdollisuus, että muut ovat tehneet muutoksia siihen.

Turvallisuusohjeet käyttöä varten



VAROITUS: Lue seuraavat varoitusohjeet ennen laitteen käyttämistä.

- Opettele pysäyttämään moottori nopeasti hätätilassa.
- Käyttäjällä on oltava riittävästi fyysistä voimaa laitteen turvalliseen käyttöön.
- Älä käytä laitetta, ellei kaikkia suojakansia ole asennettu.
- Käytä henkilökohtaisia suojarusteita. Katso kohta *Henkilökohtainen suojarustus sivulla 7*.
- Varmista, että työalueella ei ole asiaankuulumattomia henkilöitä.
- Pidä työalue puhtaana ja hyvin valaistuna.
- Varmista, että olet turvallisesa ja tukevassa työskentelyasennossa käytön aikana.
- Varmista, että sinulla tai laitteella ei ole putoamisvaaraa.
- Varmista, että kahvassa ei ole rasvaa tai öljyä.
- Älä käytä konetta alueilla, joilla on tulipalo- tai räjähdysvaara.
- Laitte voi saada esineitä sinkoutumaan nopeasti. Varmista, että kaikilla työalueella olevilla henkilöillä on hyväksytyt henkilökohtaiset suojarusteet. Poista irralliset esineet työalueelta.
- Ennen kuin poistut laitteen luota, sammuta moottori ja varmista, ettei se voi käynnistyä vahingossa.
- Varmista, että vaatteet, pitkät hiukset tai korut eivät jää kiinni liikkuviin osiin.
- Älä istu laitteen päällä.
- Älä iske laitetta.
- Käytä laitetta aina takaapäin pitäen molempia käsiä kahvalla.
- Älä käytä laitetta sähkökaapelin lähellä. Laitetta ei ole sähköeristetty, mikä voi aiheuttaa vammoja tai kuoleman.
- Selvitä ennen laitteen käyttöä, onko työalueella piilossa johtoja, kaapeleita tai putkia. Jos laite osuu piilossa olevaan kohteeseen, pysäytä moottori välittömästi ja tarkasta laite ja kohde. Älä jatka laitteen käyttöä ennen kuin olet varma, että jatkaminen on turvallista.

Kauko-ohjauksen turvallisuus (LH 804)



VAROITUS: Lue seuraavat varoitusohjeet ennen laitteen käyttämistä.

- Laitetta voidaan käyttää kauko-ohjaimella pitkän etäisyyden päästä. Älä käytä laitetta, jos et näe sitä ja riskialuetta kunnolla. Eristä työalue, jotta sivulliset eivät loukkaannu.

- Älä käytä laitetta yli 20 m:n etäisyydeltä.
- Älä anna kenenkään käyttää kauko-ohjainta, jos he eivät ole lukeneet käyttöohjekirjaa ja ymmärtäneet siinä annettuja ohjeita.
- Älä käytä kauko-ohjainta, ellet olet saanut siihen koulutusta. Varmista, että kaikki käyttäjät koulutetaan laitteen kauko-ohjaimen ja ohjausjärjestelmän käyttöön. Jos käyttäjä ei tunne ohjausjärjestelmää, laite saattaa tehdä äkkiäliikkeitä ja aiheuttaa tapaturmia.
- Ennen kuin poistut laitteen luota, sammuta moottori ja kauko-ohjain. Pane kauko-ohjain takasuojuksen taakse kuljetusasentoon. Lukitse takasuojus riippulukolla. Näin varmistetaan, etteivät asiattomat henkilöt pääse käyttämään laitetta.
- Jos ohjausjärjestelmässä ilmenee virhe, paina kauko-ohjaimen hätäpysäytyspainiketta ja irrota akku. Korjauta kone valtuutetussa huoltoliikkeessä.

Tärinäturvallisuus



VAROITUS: Lue seuraavat varoitusohjeet ennen laitteen käyttämistä.

- Kun laitetta käytetään, tärinä välittyy laitteesta käyttäjään. Laitteen säännöllinen ja usein toistuva käyttö voi aiheuttaa käyttäjälle vammoja tai lisätä niitä. Vammoja voi ilmetä sormissa, käsissä, ranteissa, käsivarsissa, olkapäissä ja/tai hermoissa, muissa kehonosissa tai verensaannissa. Vammat voivat aiheuttaa toimintakyvyttömyyttä ja/tai olla pysyviä. Ne voivat lisääntyä vähitellen viikkojen, kuukausien ja vuosien aikana. Mahdollisia vammoja ovat verenkiertojärjestelmän, hermoston, nivelten ja kehon muiden rakenteiden vauriot.
- Oireita voi esiintyä laitteen käytön aikana tai muulloin. Jos oireita saava käyttäjä jatkaa laitteen käyttöä, oireet voivat lisääntyä ja muuttua pysyviksi. Käyttäjän on hakeuduttava hoitoon, jos ilmenee näitä tai muita oireita:
 - puutuminen, tunnottomuus, kihelmöinti, pistely, kipu, kirvely, sykinä, jäykkyys, kömpelyys, voimattomuus, ihon värin muutokset, voinnin muutokset.
 - Oireet voivat lisääntyä kylmissä lämpötiloissa. Käytä lämpimiä vaatteita ja pidä kädet lämpiminä ja kuivina, kun käytät laitetta kylmässä ympäristössä.
 - Huolla ja käytä laitetta käyttöohjeen mukaisesti, jotta tärinätaaso pysyy asianmukaisena.
 - Laitteessa on tärinänvaimennusjärjestelmä, joka vähentää kahvoista kuljettajaan kohdistuvaa tärinää. Anna laitteen tehdä työ. Älä työnnä laitetta liian suurella voimalla. Pitele laitetta kahvoista kevyesti, mutta varmista, että hallitset ja käytät laitetta turvallisesti. Älä työnnä kahvoja pysäyttimiin enempiä kuin on tarpeen.
 - Pidä käsiä vain kahvan/kahvojen päällä. Pidä muut kehonosat poissa laitekosketuksesta.

- Pysäytä laite heti, jos se alkaa yhtäkkiä täristä voimakkaasti. Älä jatka toimintaa, ennen kuin lisääntyneen tärinän syy on poistettu.

Pölyturvallisuus



VAROITUS: Lue seuraavat varoitusohjeet ennen laitteen käyttämistä.

- Laitteen käyttö voi vapauttaa pölyä ilmaan. Pöly voi aiheuttaa vakavia vammoja ja pysyviä terveysongelmia. Useat viranomaiset ovat luokitelleet piidioksidipölyn haitalliseksi. Esimerkkejä terveysongelmista:
 - Kuolemaan johtavat keuhkosairaudet, krooninen keuhkoputkentulehdus, kivikeuhko ja keuhkofibroosi
 - Syöpä
 - Syntymäviat
 - Ihotulehdus
- Käytä asianmukaisia varusteita, jotka vähentävät ilmassa olevan pölyn ja höyryjen määrää sekä pölyn määrää työlaiteissa, pinnoissa, vaatteissa ja ruumiinosissa. Esimerkkejä tällaisista ovat pölyn keräysjärjestelmät ja pölyä sitovat vesisuihkut. Vähennä pölyä mahdollisuuksien mukaan. Varmista, että varusteet on asennettu ja niitä käytetään oikein ja että ne huolletaan säännöllisesti.
- Käytä hyväksyttyä hengityssuojainta. Varmista, että hengityssuojain soveltuu työalueen vaarallisille aineille.
- Varmista, että työalueella on riittävä ilmavirtaus.
- Jos mahdollista, suuntaa laitteen pakoputki sinne, missä pölyä ei pääse ilmaan.

Pakokaasuja koskeva turvallisuus



VAROITUS: Lue seuraavat varoitusohjeet ennen laitteen käyttämistä.

- Moottorin pakokaasut sisältävät hiilimonoksidia, joka on hajuton, myrkyllinen ja erittäin vaarallinen kaasu. Hiilimonoksidin hengittäminen voi aiheuttaa kuoleman. Koska hiilimonoksidi on hajutonta ja näkymätöntä, sitä ei voi havaita aistein. Hiilimonoksidimyrkytyksen yksi oire on huimaus, mutta tajunnan voi menettää ilman varoitusmerkkejäkin, jos hiilimonoksidin määrä/pitoisuus on riittävä.
- Pakokaasut sisältävät myös palamattomia hiilivetyjä, kuten bentseeniä. Niiden pitkäaikainen hengitys voi aiheuttaa terveysongelmia.
- Myös nähtävissä ja haistettavissa olevat pakokaasut sisältävät hiilimonoksidia.
- Älä käytä polttomoottoria sisätiloissa tai alueilla, joissa ilma ei vaihdu riittävästi.
- Älä hengitä pakokaasuja.

- Varmista, että työalueella on riittävä ilmavirtaus. Tämä on erittäin tärkeää, kun laitetta käytetään ojissa tai muilla pienillä työalueilla, joihin pakokaasuja kerääntyy helposti.

Melusuojaus



VAROITUS: Lue seuraavat varoitusohjeet ennen laitteen käyttämistä.

- Voimakas melu ja pitkäaikainen meluallistus voivat aiheuttaa kuulonaleneman.
- Jotta melutaso pysyy mahdollisimman matalana, laitetta on huollettava ja käytettävä käyttöohjeen mukaisesti.
- Tarkista äänenvaimennin vaurioiden ja virheiden varalta. Varmista, että äänenvaimennin on kiinnitetty oikein laitteeseen.
- Käytä hyväksyttyjä kuulonsuojaimia, kun käytät laitetta.
- Tarkkaile mahdollisia varoitussignaaleja ja ihmisten ääniä, kun käytät kuulonsuojaimia. Poista kuulonsuojaimet laitteen pysäyttämisen jälkeen, paitsi jos ne ovat tarpeen työympäristön melutason vuoksi.

Henkilökohtainen suojavarustus



VAROITUS: Lue seuraavat varoitusohjeet ennen laitteen käyttämistä.

- Käytä aina hyväksyttyjä henkilökohtaisia suojavarusteita, kun käytät laitetta. Henkilökohtaiset suojavarusteet eivät poista tapaturmien vaaraa, mutta ne lieventävät vammoja onnettomuustilanteessa. Anna jälleenmyyjän auttaa oikeiden henkilökohtaisten suojavarusteiden valinnassa.
- Tarkista säännöllisesti henkilökohtaisten suojavarusteiden kunto.
- Käytä hyväksyttyä suojakypärää.
- Käytä hyväksyttyjä kuulonsuojaimia.
- Käytä hyväksyttyä hengityssuojainta.
- Käytä hyväksyttyjä silmäsuojaimia, joissa on sivusuojukset.
- Käytä suojakäsineitä.
- Käytä teräksisellä varvassuojalla ja luistamattomalla pohjalla varustettuja saappaita.
- Käytä hyväksyttyjä työvaatteita tai vastaavia vartalonmyötäisiä vaatteita, joissa on pitkät hihat ja lahkeet.

Palonsammutin

- Pidä palonsammutin lähistöllä käytön aikana.
- Käytä ABE-luokan jauhesammutinta tai BE-tyypin hiilidioksidisammutinta.

Tuotteen turvalaitteet



VAROITUS: Lue seuraavat varoitusohjeet ennen laitteen käyttämistä.

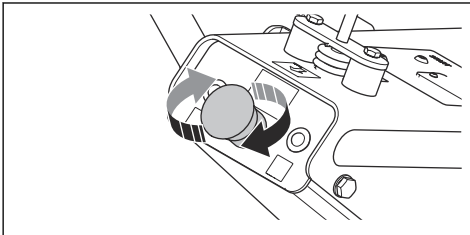
- Älä käytä laitetta, jos jokin sen turvalaitteista on rikki.
- Tarkasta turvalaitteet säännöllisesti. Jos turvalaitteissa on vikoja, ota yhteyttä Husqvarna-huoltoilikkeeseen.

Hätäpysäytyspainike

Hätäpysäytyspainike pysäyttää moottorin nopeasti.

Hätäpysäytyspainikkeen tarkistaminen (LH 700)

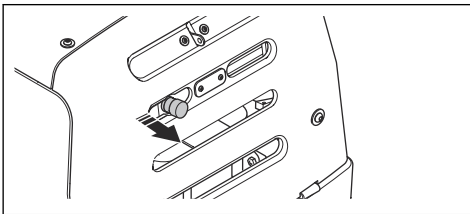
1. Varmista, että hätäpysäytyspainike on vapautettu, kääntämällä sitä myötäpäivään.



2. Käynnistä moottori. Katso *Laitteen käynnistäminen (LH 700) sivulla 11*.
3. Paina hätäpysäytyspainiketta.
4. Varmista, että moottori sammuu.
5. Vapauta hätäpysäytys kääntämällä hätäpysäytyspainiketta myötäpäivään.

Hätäpysäytyspainikkeen tarkistaminen (LH 804)

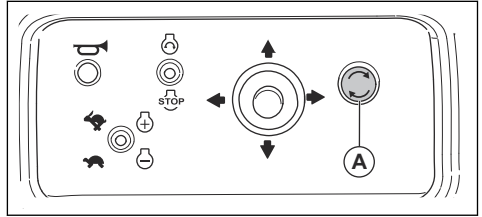
1. Varmista, että hätäpysäytyspainike on vapautettu, vetämällä se ulos.



2. Käynnistä moottori. Katso *Laitteen käynnistäminen (LH 804) sivulla 18*.
3. Paina hätäpysäytyspainiketta.
4. Varmista, että moottori sammuu.
5. Vapauta hätäpysäytyspainike vetämällä se ulos.

Kauko-ohjaimen hätäpysäytyspainike (LH 804)

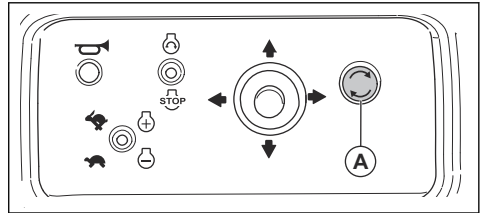
Kauko-ohjaimen hätäpysäytyspainike (A) pysäyttää moottorin nopeasti. Hätäpysäytyspainike on samalla myös kauko-ohjaimen virtapainike.



HUOMAUTUS: Älä käytä kauko-ohjaimen hätäpysäytyspainiketta muutoin kuin hätätilanteessa.

Kauko-ohjaimen hätäpysäytyspainikkeen tarkistaminen (LH 804)

1. Käynnistä moottori. Katso *Laitteen käynnistäminen (LH 804) sivulla 18*.
2. Paina kauko-ohjaimen hätäpysäytyspainiketta (A).



3. Varmista, että moottori sammuu.
4. Vapauta kauko-ohjaimen hätäpysäytyspainike kääntämällä sitä myötäpäivään.

Virtalukon tarkistaminen (LH 700)

- Käynnistä ja sammuta moottori. Katso kohdat *Laitteen käynnistäminen (LH 700) sivulla 11* ja *Laitteen pysäyttäminen (LH 700) sivulla 12*.
 - a) Varmista, että moottori käynnistyy, kun käännät virta-avainta myötäpäivään.
 - b) Varmista, että moottori sammuu heti, kun käännät virta-avainta vastapäivään.

Äänenvaimennin

Äänenvaimennin pitää äänitason mahdollisimman alhaisena ja ohjaa moottorin pakokaasut käyttäjistä pois päin.

Älä käytä konetta, jos äänenvaimennin on vaurioitunut tai puuttuu kokonaan. Viallinen äänenvaimennin suurentaa melutasoa ja tulipalon vaaraa.



VAROITUS: Äänenvaimennin on erittäin kuuma käytön aikana, heti käytön jälkeen ja moottorin käydessä joutokäyntinopeudella. Ole varovainen syttyvien materiaalien ja/tai kaasujen lähistöllä, jotta et aiheuta tulipalao.

Äänenvaimentimen tarkistaminen

- Tarkista äänenvaimennin säännöllisesti vaurioiden varalta ja varmista, että se on kiinnitetty oikein.

Turvarakenne

Turvarakenne estää laitteen vaurioitumisen, jos se putoaa.

Turvarakenteen tarkistaminen

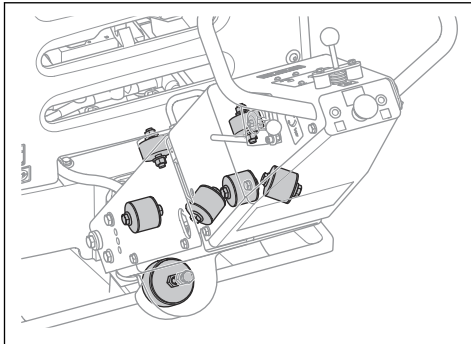
- Varmista, että turvarakenteessa ei ole halkeamia tai muita vaurioita.
- Varmista, että turvarakenne on asennettu oikein laitteeseen.

Tärinänvaimennuselementit

Tärinänvaimennuselementit vähentävät laitteen tärinää. Tärinänvaimennuselementit vähentävät haitallista tärinää ja estävät käyttäjää loukkaantumasta ja laitetta vaurioitumasta.

Tärinänvaimennuselementtien tarkistaminen

Laitteessa on 11 tärinänvaimennuselementtiä, kaksi laitteen kummallakin sivulla ja seitsemän kahvan ja moottorilevyn välissä.



- Tarkista, että tärinänvaimennuselementit on asennettu oikein.
- Tarkista tärinänvaimennuselementit vaurioiden ja kulumisen varalta.
- Vaihda tärinänvaimennuselementit tarvittaessa.

Polttoaineturvallisuus



VAROITUS: Lue seuraavat varoitusohjeet ennen koneen käyttämistä.

- Polttoaine on syttyvää, ja sen höyryt ovat räjähdysalttiita. Käsittele polttoainetta varovasti vammojen, tulipalojen ja räjähdysten välttämiseksi.
- Älä hengitä polttoainehöyryjä. Ne ovat myrkyllisiä ja voivat aiheuttaa vammoja. Varmista, että ilmavirtaus on riittävä.
- Älä avaa polttoainesäiliön korkkia äläkä täytä polttoainesäiliötä, kun moottori on käynnissä.
- Anna moottorin jäähtyä ennen kuin lisäät polttoainesäiliöön polttoainetta.
- Älä täytä polttoainesäiliötä sisätiloissa. Jos ilmanvirtaus ei ole riittävä, tukehtuminen tai hiilimonoksidin hengittäminen voi aiheuttaa vamman tai kuoleman.
- Älä tupakoi polttoaineen tai moottorin lähistöllä.
- Älä sijoita kuumia esineitä polttoaineen tai moottorin lähelle.
- Älä täytä polttoainesäiliötä kipinöiden tai liekkien läheisyydessä.
- Ennen kuin lisäät polttoainetta, avaa polttoainesäiliön korkki hitaasti ja vapauta paine varovasti.
- Iholle joutunut polttoaine voi aiheuttaa vammoja. Jos ihollesi joutuu polttoainetta, pese se pois vedellä ja saippualla.
- Jos olet läikyttänyt polttoainetta vaatteillesi, vaihda vaatteet heti.
- Älä täytä polttoainesäiliötä täyteen. Kuumuus saa polttoaineen laajenemaan. Jätä polttoainesäiliön päälle tyhjää tilaa.
- Kiristä polttoainesäiliön korkki tiukasti. Polttoainesäiliön korkin riittämätön kiristys aiheuttaa tulipalovaaran.
- Ennen kuin käynnistät laitteen, siirrä se vähintään kolmen metrin päähän polttoainesäiliön täyttöpaikasta.
- Älä käynnistä laitetta, jos sen päällä on polttoainetta tai moottoriöljyä. Poista ylimääräinen polttoaine ja moottoriöljy ja anna laitteen kuivua ennen moottorin käynnistämistä.
- Tarkista moottori säännöllisesti vuotojen varalta. Jos polttoainejärjestelmä vuotaa, älä käynnistä moottoria ennen kuin vuotokohdat on korjattu.
- Älä tarkasta moottoria vuotojen varalta sormillasi.
- Säilytä polttoainetta vain tarkoitukseen hyväksytyissä säiliöissä.
- Kun laite ja polttoaine ovat varastoituina, varmista, etteivät polttoaine ja sen höyryt voi aiheuttaa vahinkoa.
- Valuta polttoaine hyväksytyyn säiliöön ulkoilmassa, kaukana kipinöistä ja liekeistä.

Akkuturvallisuus



VAROITUS: Vaurioitunut akku voi aiheuttaa räjähdys- ja aiheuttaa vammoja. Jos akussa on näkyviä muutoksia tai vaurioita, ota yhteyttä valtuutettuun Husqvarna-huoltooliikkeeseen.



VAROITUS: Lue seuraavat varoitusohjeet ennen koneen käyttämistä.

- Käytä akkujen lähettyvillä suojalaseja.
- Älä käytä kelloa tai koruja äläkä pidä mukanas muita metalliesineitä, kun olet akun läheisyydessä.
- Pidä akku poissa lasten ulottuvilta.
- Lataa akku tilassa, jossa on hyvä ilmanvaihto.
- Pidä syttyvät materiaalit vähintään metrin päässä akusta, kun lataat sitä.
- Hävitä käytöstä poistetut akut. Katso *Hävittäminen sivulla 26*.
- Akussa voi muodostua räjähtäviä kaasuja. Älä tupakoi akun läheisyydessä. Pidä akku loitolla avotulesta ja kipinöistä.

Turvallisuusohjeet rinteissä



VAROITUS: Lue seuraavat varoitusohjeet ennen laitteen käyttämistä.

- Älä käytä laitetta rinteessä, jonka kaltevuus on yli 20°. Irrallinen maaperä, tärinä ja käyttönopeus voivat aiheuttaa laitteen putoamisen rinteessä, jonka kaltevuus on alle 20°.
- Varmista, että työskentelyalue on turvallinen. Märkä ja irtonainen maaperä heikentävät laitteen turvallista käyttöä. Ole erittäin varovainen kaltevilla ja karkeilla pinnoilla.
- Varmista, että kaikki työskentelyalueella oleskelevat henkilöt ovat laitteen yläpuolella rinteessä.
- Aja laitteella ylös ja alas rinnettä. Älä aja rinteeseen sivulle.
- Älä pysäköi laitetta rinteeseen. Jos laite on pysäköitävä rinteeseen, varmista, ettei se pääse kaatumaan. Putoaminen voi aiheuttaa henkilö- ja omaisuusvahinkoja.

Turvaohjeet reunojen lähellä työskentelyä varten



VAROITUS: Lue seuraavat varoitusohjeet ennen laitteen käyttämistä.

- On olemassa vaara, että laite putoaa, kun sitä käytetään lähellä reunaa. Pidä aina vähintään $\frac{1}{2}$ laitteesta pinnalla, joka on riittävän tukeva kantamaan laitteen painon.
- Jos laite putoaa, sammuta moottori, ennen kuin nostat laitteen takaisin riittävän tukevalle pinnalle. Katso kohta *Koneen nostaminen sivulla 25*.

Turvaohjeet huoltoa varten



VAROITUS: Lue seuraavat varoitusohjeet ennen laitteen käyttämistä.

- Jos tuotetta ei ole huollettu asianmukaisesti ja säännöllisesti, tapaturmien ja tuotteen vaurioitumisen vaara kasvaa.
- Käytä henkilökohtaisia suojavarusteita. Katso *Henkilökohtainen suojavarustus sivulla 7*.
- Sammuta moottori ja varmista, että kaikki laitteen osat ovat jäähtyneet, ennen kuin ryhdyt tekemään huoltotöitä.
- Ennen huoltamista puhdista laite vaarallisten aineiden poistamiseksi.
- Irrota sytytystulpan suojus ennen huoltoa.
- Moottorin pakokaasu on kuumaa ja voi sisältää kipinöitä. Älä käytä laitetta sisätiloissa tai herkästi syttyvän materiaalin lähellä.
- Älä tee laitteeseen muutoksia. Muut kuin valmistajan hyväksymät muutokset voivat aiheuttaa vakavan vamman tai kuoleman.
- Käytä vain alkuperäisiä lisävarusteita ja varaosia. Muut kuin valmistajan hyväksymät lisävarusteet ja varaosat voivat aiheuttaa vakavan vamman tai kuoleman.
- Vaihda vaurioituneet, kuluneet tai rikkoutuneet osat.
- Huolla tuote ainoastaan käyttöohjekirjassa annettujen ohjeiden mukaisesti. Anna valtuutetun huoltooliikkeen tehdä kaikki muut huoltotyöt.
- Poista kaikki työkalut laitteesta ennen kuin käynnistät moottorin huollon jälkeen. Työkalut, jotka ovat irrallaan tai kiinni pyörivissä osissa, voivat sinkoutua ilmaan ja aiheuttaa vammoja.
- Tarkista laitteen tärinätaaso huollon jälkeen. Jos se ei ole oikea, ota yhteyttä valtuutettuun huoltooliikkeeseen.
- Anna valtuutetun huoltooliikkeen huoltaa laite säännöllisesti.

Käyttö

Johdanto



VAROITUS: Lue ja sisäistä turvallisuutta käsittelevä luku ennen laitteen käyttöä.

Toimet ennen koneen käyttämistä

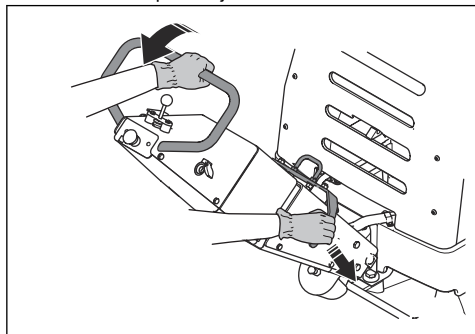
- Lue käyttöohje huolellisesti ja varmista, että ymmärrät sen sisältämät ohjeet.
- Lue moottorin valmistajan toimittama moottorin käyttöohje.
- Suorita päivittäinen huolto. Katso kohta *Huoltokaavio sivulla 19*.

Kahvan asettaminen käyttöasentoon (LH 700)



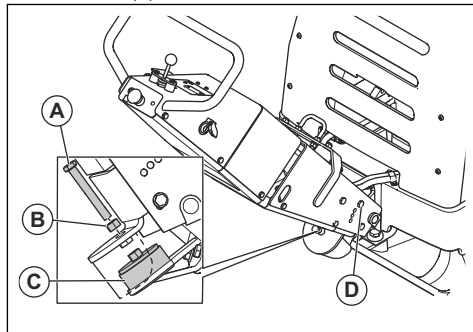
VAROITUS: Pidä kahvasta tiukasti kiinni, kun vaihdat sen asentoa. Jos kahva kaatuu päällesi, voit loukkaantua.

1. Pidä kahvasta kiinni.
2. Paina lukitusvipu alas ja laske kahvaa varovasti.



Kahvan korkeuden säätäminen (LH 700)

1. Avaa ruuvi (A).



2. Avaa tärinävaimennuselementin (C) mutteri (B).
3. Irrota kaksi ruuvia (D), yksi kahvan kummaltakin puolelta.
4. Säädä kahvan korkeus käyttäjän työasentoon sopivaksi.
5. Kiinnitä ja kiristä kaksi ruuvia (D).
6. Säädä tärinävaimennuselementtiä (C) ruuvilla (A).
7. Kiristä mutteri (B).

Laitteen käynnistäminen (LH 700)

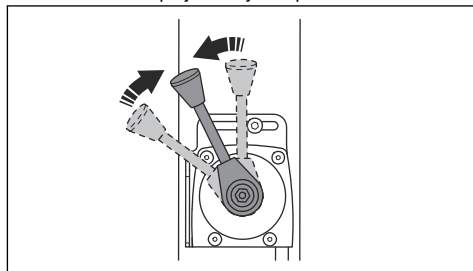


VAROITUS: Pidä jalat poissa koneen läheltä käynnistyksen aikana. Hydraulijärjestelmä voi saada koneen liikkumaan äkillisesti, kun moottori käynnistyy.

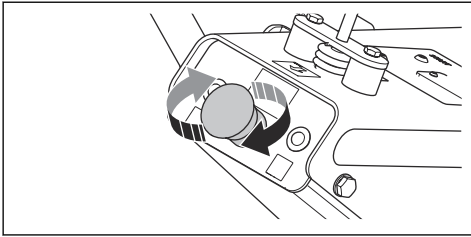


HUOMAUTUS: Älä käytä käynnistyskaasua. Käynnistyskaasu voi lyhentää moottorin käyttöikä.

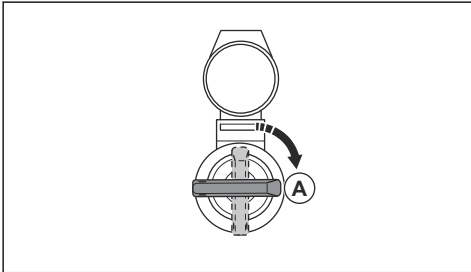
1. Säädä kaasuvipu joutokäyntinopeudelle.



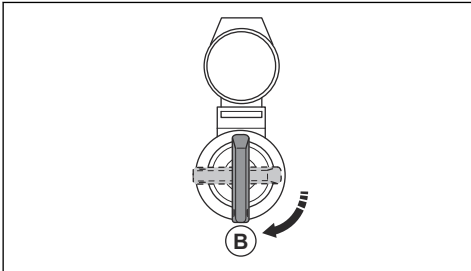
2. Varmista, että hätäpysäytyspainike on vapautettu.



3. Käännä virta-avain syytysasentoon (A). Akun latauksen ja öljynpaineen merkkivalot syttyvät.



4. Käännä virta-avain käynnistysasentoon (B).



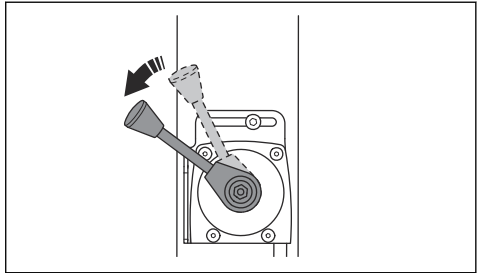
- a) Kun moottori käynnistyy, vapauta virta-avain heti. Virta-avain siirtyy vapaa-asentoon.
b) Jos moottori ei käynnisty 10 sekunnin kuluessa, vapauta virta-avain ja odota 5 sekuntia, ennen kuin yrität uudelleen.



HUOMAUTUS: Jos akun latauksen ja öljynpaineen merkkivalot eivät sammu laitteen käynnistyttyä, pysäytä laite. Älä käynnistä laitetta uudelleen ennen kuin hyväksytty huoltokeskus on määrittänyt ja korjannut vian.

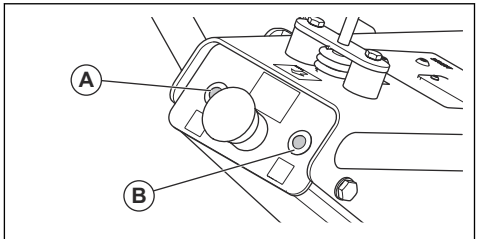
5. Anna moottorin käydä joutokäyntinopeudella 2-3 minuuttia.

6. Säädä kaasuvipu täydelle kaasulle.



Akun latauksen ja öljynpaineen merkkivalot

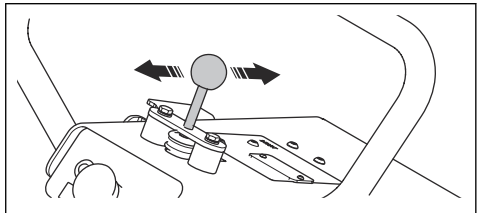
Öljynpaineen merkkivalo (A) syttyy, jos öljynpaine on liian alhainen. Akun latauksen merkkivalo (B) syttyy, jos akku ei lataudu oikein.



Laitteen käyttö (LH 700)

Käytä laitetta aina täydellä kaasulla.

- Liikuta laitetta eteenpäin siirtämällä käyttösäädin kokonaan eteen ja vapauttamalla se.

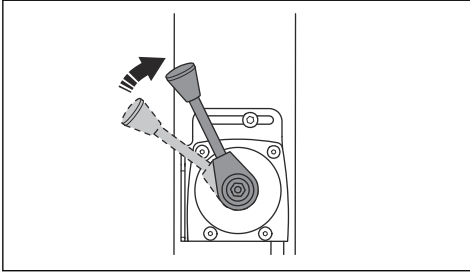


- Kun haluat peruuttaa, siirrä käyttösäädin kokonaan taakse ja vapauta se.
- Pysäytä laitteen liike liikuttamalla käyttösäädintä vastakkaiseen suuntaan vähitellen, kunnes laite on paikallaan.
- Vaihda suuntaa kääntämällä laite ympäri kahvasta.

Laitteen pysäyttäminen (LH 700)

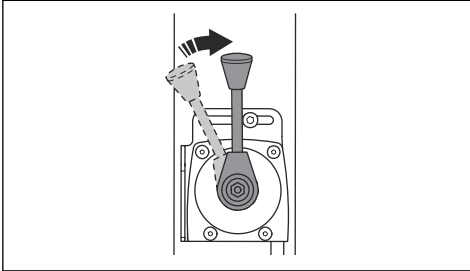
1. Pysäköi kone tasaiselle alustalle.

2. Säädä kaasuvipu joutokäyntinopeudelle.

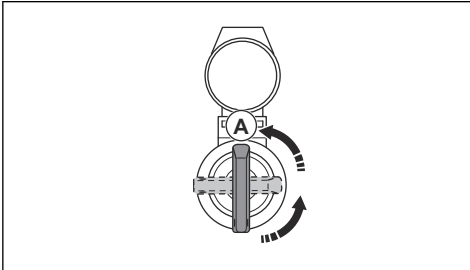


3. Anna moottorin käydä joutokäyntinopeudella 2-3 minuuttia.

4. Siirrä kaasuvipu pysäytysasentoon.



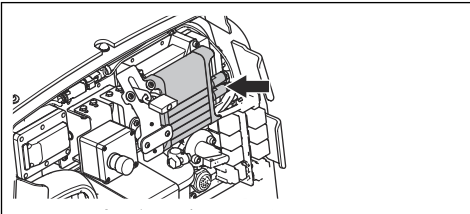
5. Käännä virta-avain sammutusasentoon (A).



6. Poista virta-avain, jotta laite ei käynnisty vahingossa.

Vastaanotin (LH 804)

Vastaanotin sijaitsee laitteen takasuojuksen takana.



Vastaanottimen merkivalo

Vastaanottimen merkivalo osoittaa kauko-ohjaimen muodostetun yhteyden tilan.

Merkivalo	Syy
Vilkkuu nopeasti vihreänä.	Kauko-ohjainta ei ole yhdistetty vastaanottimeen.
Vilkkuu hitaasti vihreänä.	Kauko-ohjain on yhdistetty vastaanottimeen. Turvallisuusrele (RCSS) on käytössä.
Vihreä valo palaa.	Kauko-ohjain on yhdistetty vastaanottimeen. Turvallisuusrele (RCSS) ei ole käytössä.
Keltainen valo palaa.	50 %:n aikakatkaistu.
Punainen valo palaa.	Vastaanottimen sisäinen virhe.
Vilkkuu nopeasti punaisena.	Kauko-ohjaimen sisäinen virhe.

Kauko-ohjain (LH 804)



HUOMAUTUS: Älä nosta kauko-ohjainta ohjaussauvasta.

Kauko-ohjainta voidaan käyttää langattoman Bluetooth®-tekniikan avulla. Kauko-ohjaimen käyttäminen langattoman Bluetooth®-tekniikan avulla edellyttää laiteparin muodostamista. Katso kohta *Laiteparin muodostaminen kauko-ohjaimen ja laitteen välillä sivulla 15*.

Kauko-ohjainta voidaan käyttää myös kytkemällä kauko-ohjaimen ja laitteen välille kaapeli. Kaapelia voidaan käyttää esimerkiksi silloin, kun kauko-ohjaimen akun varaustila on alhainen. Katso ohjeet kauko-ohjaimen liittämistä laitteeseen kaapelilla kohdasta *Kauko-ohjaimen liittäminen kaapelilla sivulla 15*.

Kauko-ohjaimessa on kaikki laitteen käyttöön tarvittavat säätimet. Kauko-ohjaimessa on digitaalinen näyttö, jossa näkyvät järjestelmätiedot. Katso kohta *Kauko-ohjaimen näytössä näkyvät järjestelmätiedot sivulla 16*.

Huomautus: Sarjanumero on merkitty kauko-ohjaimen akun taakse.

Kauko-ohjaimen merkivalo

Merkivalo osoittaa akun varaustason ja mahdolliset kauko-ohjaimen liittyvät ongelmat.

Merkivalo	Syy
Vilkkuu nopeasti vihreänä.	Kauko-ohjainta ei ole yhdistetty vastaanottimeen.

Merkkivalo	Syy
Vilkkuu nopeasti vihreänä ja punaisena.	Ohjaussauva ei ole keskiasennossa käynnistettäessä.
Vilkkuu hitaasti vihreänä.	Kauko-ohjain on yhdistetty vastaanottimeen.
Keltainen valo palaa.	Akun varaustaso on alhainen.
Keltainen valo palaa 10 sekunnin ajan ja sammuu sitten.	Akku on tyhjä.
Punainen valo palaa 10 sekunnin ajan ja sammuu sitten.	Kauko-ohjaimen sisäinen virhe.
Vilkkuu vihreänä ja keltaisena.	Laiteparin muodostaminen on käynnissä.
Vihreä valo palaa.	Laiteparin muodostaminen on päättynyt.

Kauko-ohjaimen akku

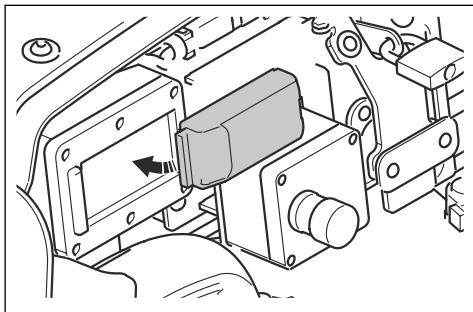
Laitteen mukana toimitetaan kaksi 1 500 mAh:n NiMh-akkuja. Toinen akuista voidaan ladata laitteessa olevassa akkulaturissa käytön aikana tai mukana toimitetussa pöytäaturissa.

Jos kauko-ohjainta ei käytetä, sen akku on kuitenkin ladattava ylläpitovaraukseen neljän viikon välein.

Täyteen ladatun akun toiminta-aika on noin 15 tuntia. Akku pitää ladata, kun kauko-ohjaimen merkkivalo palaa keltaisena 10 sekunnin ajan. Akkua voi kuitenkin käyttää vielä 15 minuuttia.

Kauko-ohjaimen akun lataaminen käytön aikana

1. Puhdista laitteen takasuojuksen takana olevien akun ja akkulaturin kosketuspinnat.
2. Aseta akku akkulaturiin. Akku latautuu käytön aikana.



Kauko-ohjaimen akun lataaminen pöytäaturissa

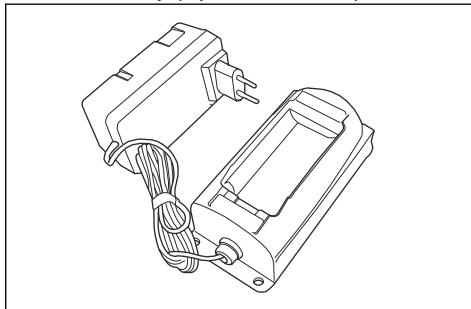


VAROITUS: Älä lataa akkua kosteassa ja kuumassa paikassa. Räjähdyksenvaarana. Käytä pöytäaturia vain kuivassa paikassa, jonka lämpötila on -25–70 °C.

Pöytäatur toimii 100–240 V:n jännitealueella. Pöytäaturissa on sovitin, joka sopii useimpiin pistorasioihin.

Akun lataaminen täyteen oikeassa lämpötilassa kestää 2,5 tuntia. Akku ei vaurioidu, jos se jätetään täyteen ladattuna pöytäaturiin.

1. Puhdista akun ja pöytäaturin kosketuspinnat.



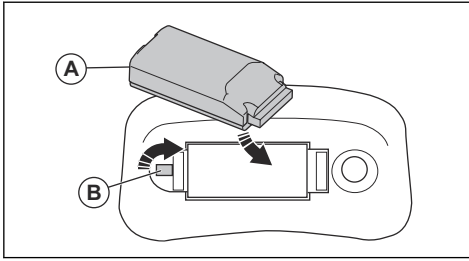
2. Kytke pöytäatur pistorasiaan. Pöytäaturin keltainen merkkivalo osoittaa, että se on valmis lataamaan.
3. Aseta akku pöytäaturiin. Pöytäatur alkaa ladata akkua 10 sekunnin kuluttua.

Merkkivalo	Syy
Keltainen.	Laturi valmiina.
Oranssi.	Akku latautuu.
Vilkkuu vihreänä ja keltaisena.	Akku on lähes täyteen ladattu.
Vihreä	Ylläpitovaraus. Täyteen ladattu.
Vilkkuu oranssina ja vihreänä.	Virhe.

Kauko-ohjaimen akun asentaminen ja irrottaminen

1. Puhdista akun ja kauko-ohjaimen akkupaikan kosketuspinnat.

2. Aseta akku (A) kauko-ohjaimen.



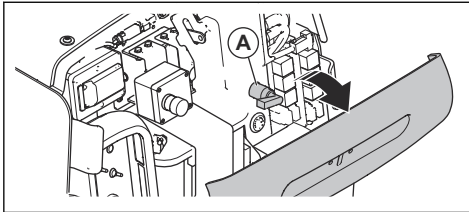
3. Käännä lukko (B) lukitusasentoon.
4. Irrota akku kääntämällä lukko (B) auki.

Laiteparin muodostaminen kauko-ohjaimen ja laitteen välillä

Kun kauko-ohjainta käytetään ensimmäistä kertaa laitteen kanssa, on muodostettava laitepari.

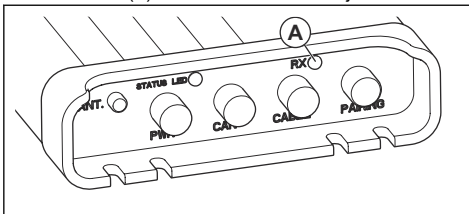
Laiteparin muodostaminen on tehtävä myös, jos kauko-ohjain vaihdetaan tai jos kauko-ohjaimia vaihdetaan laitteesta toiseen.

1. Avaa laitteen takasuojus.
2. Aseta akun kytkimen vipu akun kytkimeen (A).

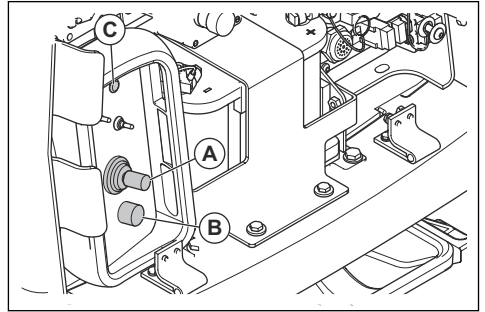


Huomautus: Akun kytkimen vipu roikkuu ketjussa takasuojuksen takana.

3. Kiinnitä akku kääntämällä akun kytkin lukitusasentoon.
4. Käynnistä laiteparin muodostaminen painamalla vastaanottimen painiketta. Vastaanottimen RX-merkkivalo (A) alkaa vilkkua vihreänä ja keltaisena.



5. Siirrä kauko-ohjaimessa olevaa ohjaussauvaa (A) pois keskiasennosta ja pidä sitä paikallaan.



6. Käynnistä kauko-ohjain kääntämällä käynnistys-/pysäytyspainiketta myötäpäivään.
7. Paina painiketta (C) vähintään viiden sekunnin ajan. Kauko-ohjaimen LED-merkkivalo alkaa vilkkua vihreänä ja keltaisena. Laiteparin muodostaminen näkyy myös näytössä.
8. Vapauta ohjaussauva. Vastaanottimen RX-merkkivalo ja kauko-ohjaimen merkkivalo palavat vihreinä.
a) Jos RX- ja LED-merkkivalot eivät ole vihreitä, laiteparin muodostamista ei tehty oikein. Toista toimenpide.
9. Paina kauko-ohjaimen käynnistys-/pysäytyspainiketta ja käynnistä sitten kauko-ohjain uudelleen kääntämällä painiketta myötäpäivään.
10. Käynnistä vastaanotin uudelleen painamalla laitteessa olevaa käynnistys-/pysäytyspainiketta.

Kauko-ohjaimen liittäminen kaapelilla

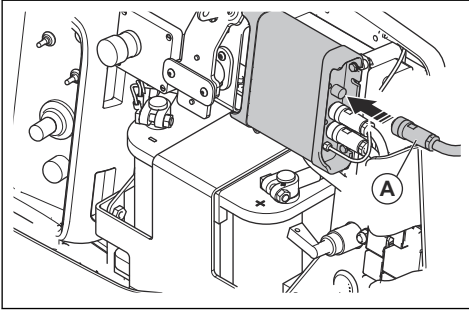


VAROITUS: Älä käytä kauko-ohjainta kaapeliyhäyksellä paikoissa, joissa laite saattaa päästä kaatumaan silulle. Käyttäjän on oltava irti laitteesta.

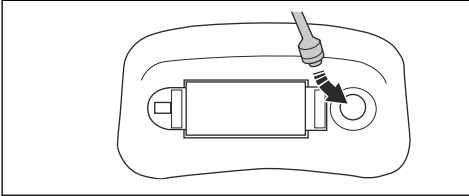


HUOMAUTUS: Puhdista liitin ennen kuin kytket kaapelin. Vaurioitunut liitin on vaihdettava hyväksytyssä huoltokeskuksessa.

1. Kytke kaapeli (A) vastaanottiimeen.



2. Kytke kaapeli kauko-ohjaimen.

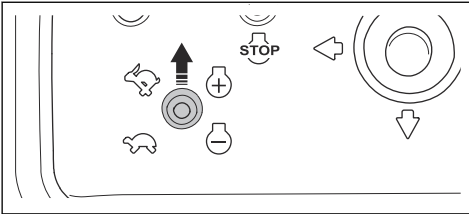


Laitteen käyttäminen kauko-ohjaimella



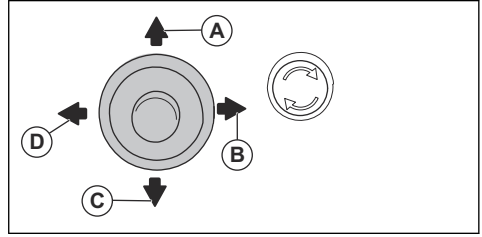
VAROITUS: Varmista, että näet laitteen aina, kun käytät sitä kaukosäätimellä. Laitetta voi liikuttaa kauko-ohjaimen toiminta-alueella myös silloin, kun sitä ei näy. Tapaturmien ja vaurioiden vaara.

1. Käännä moottorin käyntinopeuskytkin ylös täydelle kaasulle.



HUOMAUTUS: Jos alennat moottorin käyntinopeutta, anna sen käydä alhaisella käyntinopeudella 30 sekuntia ennen kuin lisää nopeutta uudelleen.

2. Siirrä laitetta haluamaasi suuntaan liikuttamalla ohjaussauvaa:



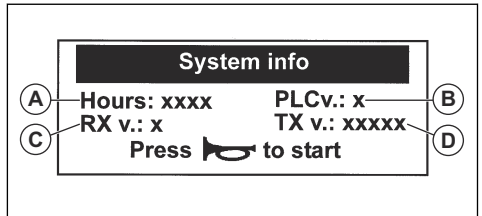
- a) Käyttö eteenpäin (A).
- b) Käyttö oikealle (B).
- c) Käyttö taaksepäin (C).
- d) Käyttö vasemmalle (D).

Tärinä alkaa, kun liikutat ohjaussauvaa.

3. Pysäytä laitteen liike ja tärinä vapauttamalla ohjaussauva.

Kauko-ohjaimen näytössä näkyvät järjestelmätiedot

Kauko-ohjaimen käynnistyessä näytössä näkyvät nämä tiedot:



- Moottorin käytön tuntimittari (A).
- Sähköisen ohjausyksikön (ECU) ohjelmistoversio (B).
- Vastaanottimen ohjelmistoversio (C).
- Kauko-ohjaimen ohjelmistoversio (D).

Käytön aikana näytössä voi näkyä seuraavia viestejä:

Tapahtuma	Näytössä näkyvät tiedot
Laiteparin muodostaminen	
Laiteparin muodostaminen	"Pairing info" (Laiteparin muodostamisen tiedot)
	"Pairing RX-TX..." (Muodostetaan laiteparia RX-TX...)

Tapahtuma	Näytössä näkyvät tiedot
Laiteparin muodostaminen päättynyt	"Pairing info" (Laiteparin muodostamisen tiedot) "Pairing RX-TX- Link OK" (Laiteparin RX-TX muodostaminen - yhteys OK) "Pairing ready!" (Laiteparin muodostaminen valmis) "Restart system" (Käynnistä järjestelmä uudelleen)
Bluetooth®	
Bluetooth® yhdistetty	"Pairing info" (Laiteparin muodostamisen tiedot) "Pairing RX-TX- Link OK" (Laiteparin RX-TX muodostaminen - yhteys OK)
Bluetooth®-vika	"Pairing info" (Laiteparin muodostamisen tiedot) "Pairing RX-TX- Link ERROR" (Laiteparin RX-TX muodostaminen - yhteys OK) "Pairing failed!" (Laiteparin muodostaminen epäonnistui) "Restart system" (Käynnistä järjestelmä uudelleen)
Yhteyden aikakatkaisu	
Laiteparin muodostaminen epäonnistui	"Pairing info" (Laiteparin muodostamisen tiedot) "Pairing RX-TX..." (Muodostetaan laiteparia RX-TX...) "Pairing failed!" (Laiteparin muodostaminen epäonnistui) "Restart system" (Käynnistä järjestelmä uudelleen)

Tapahtuma	Näytössä näkyvät tiedot
Laiteparin muodostaminen epäonnistui	"Pairing info" (Laiteparin muodostamisen tiedot) "Pairing RX-TX- Link OK" (Laiteparin RX-TX muodostaminen - yhteys OK) "Pairing failed!" (Laiteparin muodostaminen epäonnistui) "Restart system" (Käynnistä järjestelmä uudelleen)

Kauko-ohjaimen näytön symbolit



Kauko-ohjain on yhdistetty vastaanottimeen radioyhteyden avulla.



Akku latautuu.



Öljynpaine on liian alhainen. Moottori sammuu 30 sekunnin kuluessa.



CA: CAN-virhe. Tarkista vastaanottimen ja sähköisen ohjauksikon (ECU) välinen yhteys.



Kauko-ohjain on yhdistetty vastaanottimeen kaapelilla.



Kauko-ohjaimen ja vastaanottimen välillä ei ole radioyhteyttä.



Hydrauliöljyn lämpötila on liian korkea. Moottori sammuu.

Laitteen käynnistäminen (LH 804)

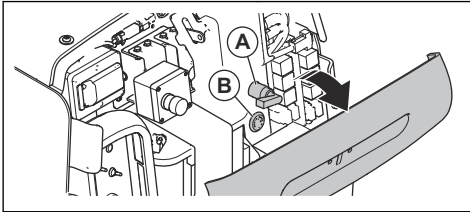


VAROITUS: Pidä jalat poissa koneen läheltä käynnistyksen aikana. Hydraulijärjestelmä voi saada koneen liikkumaan äkillisesti, kun moottori käynnistyy.



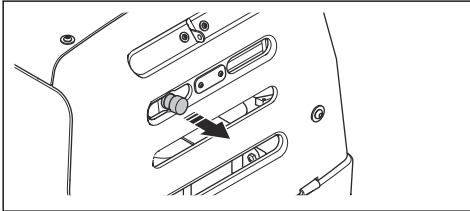
HUOMAUTUS: Älä käytä käynnistyskaasua. Käynnistyskaasu voi lyhentää moottorin käyttöikää.

1. Avaa takasuojuus ja ota kauko-ohjain pois kuljetusasennosta.
2. Aseta akun kytkimen vipu akun kytkimeen (A).

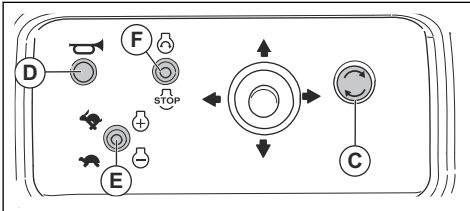


Huomautus: Akun kytkimen vipu roikkuu ketjussa takasuojuksen takana.

3. Kiinnitä akku kääntämällä akun kytkin lukitusasentoon. Summeri (B) soi, kunnes moottori käynnistyy.
4. Sulje takasuojuus ja vedä hätäpysäytyspainike ulos.



5. Käynnistä kauko-ohjain kääntämällä käynnistys-/pysäytyspainiketta (C) myötäpäivään.



6. Yhdistä kauko-ohjain vastaanottimeen painamalla painiketta (D).

Huomautus: Jos kauko-ohjainta käytetään ensimmäistä kertaa, on muodostettava laitepari.

Katso kohta *Laiteparin muodostaminen kauko-ohjaimen ja laitteen välillä sivulla 15.*

7. Liikuta moottorin käyntinopeuden kytkintä (E) alaspäin alhaiselle nopeudelle.
8. Käynnistä moottori painamalla käynnistys-/pysäytyskytkintä (F) ylös. Vapauta käynnistys-/pysäytyskytkin, kun moottori käynnistyy. Summeri lakkaa soimasta.



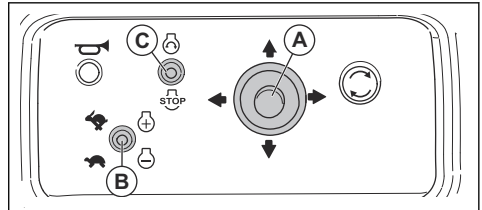
HUOMAUTUS: Jos moottori ei käynnisty, odota 3 sekuntia ennen uutta yritystä. Jos käynnistysmoottoria käytetään yli 20 sekunnin ajan, sitä ei voi käynnistää 8 sekuntiin. Näin estetään käynnistysmoottorin ylikuormitus. Sinun on odotettava 8 sekuntia ennen kuin voit yrittää käynnistää moottorin uudelleen.

Huomautus: Akun kapasiteetti on määritetty lämpötilalle 25 °C, ja akun kapasiteetti heikkenee tätä alemmissa lämpötiloissa. Akun kapasiteetti ei kuitenkaan lopu kokonaan kylmässä, vaan kapasiteetti palaa ennalleen akun lämmettyä.

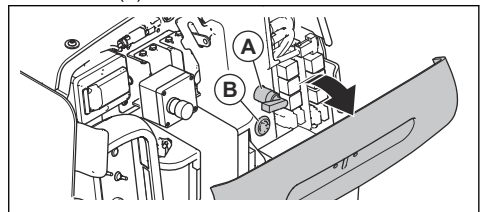
9. Tarkista kauko-ohjaimen akun varaustaso. Katso kohta *Kauko-ohjaimen akku sivulla 14.*

Laitteen pysäyttäminen (LH 804)

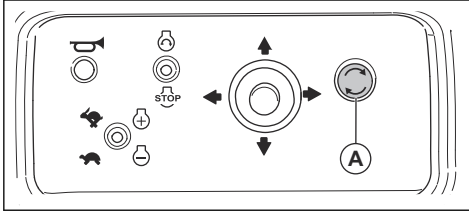
1. Pysäköi kone tasaiselle alustalle.
2. Lopeta tärinä vapauttamalla ohjaussauva (A).



3. Liikuta moottorin käyntinopeuden kytkintä (B) alaspäin alhaiselle nopeudelle.
4. Anna moottorin käydä joutokäyntinopeudella 2-3 minuuttia.
5. Sammuta moottori painamalla käynnistys-/pysäytyskytkin (C) alas. Summeri alkaa soida.
6. Avaa takasuojuus ja käännä akun kytkintä (A). Summeri (B) lakkaa soimasta.



7. Sammuta kauko-ohjain painamalla pysäytyspainiketta (A). Kauko-ohjaimen merkkivalo sammuu.



8. Pane kauko-ohjain takasuojuksen taakse kuljetusasentoon. Lukitse takasuojus riippulukolla. Näin varmistetaan, etteivät asiattomat henkilöt pääse käyttämään laitetta.

Huolto

Johdanto



VAROITUS: Lue ja sisäistä turvallisuutta käsittelevä luku ennen laitteen huoltamista.

Huoltokaavio

* = Käyttäjän suorittama yleinen huoltotoimenpide. Tämä käyttöohje ei sisällä ohjeita näitä toimenpiteitä varten.

X = Ohjeet ovat tässä käyttöohjeessa.

Laitteen yleinen huolto	Ennen käyt- töä, jokai- sen 10 käyt- tötunnin jäl- keen	Viikoittain, jokaisen 100 käyttö- tunnin jäl- keen	Kuukausit- tain, 250 käyttötunnin välein	Vuosittain, jokaisen 500 käyttö- tunnin jäl- keen
Varmista, ettei laitteesta vuoda polttoainetta tai öljyä.	*			
Puhdista laite.	X			
Varmista, että kaikki ruuvit ja mutterit on kiristetty.	*			
Tarkista kauko-ohjaimen ja vastaanottimen toiminnot (LH 804)	*			
Tarkista turvahihnat vaurioiden varalta. Vaihda tarvittaessa.	X			
Tarkista tärinänevaimennuselementit vaurioiden varalta.			X	X
Tarkista kaikki kumiletkut ja -osat vaurioiden varalta. Vaihda tarvittaessa.			X	X
Tarkista hydrauliohjain määrä.		X	X	
Tarkista akku.			X	X
Vaihda epäkeskoelementin öljy.				X
Vaihda hydrauliohjain ja hydrauliohjain öljy.				X

O = Katso ohjeet moottorin valmistajan toimittamasta moottorin käyttöoppaasta.

Moottorin huolto	Ennen käyttöä, jokaisen 10 käyttötunnin jälkeen	Ensimmäisten 20 käyttötunnin jälkeen	Viikoittain, 100 käyttötunnin välein	Vuosittain, jokaisen 300 käyttötunnin jälkeen
Tarkista polttoaineen ja moottoriöljyn määrä.	X			
Tarkista ilmansuodatin. Puhdista ilmansuodatin tarvittaessa.	X			
Puhdista ilmansuodatin.		X		
Vaihda moottoriöljy.		X		X
Puhdista öljynsuodatin.		O		
Ilmansuodattimen vaihto				X
Tarkista polttoaineen ruiskutuspumppu.				O
Tarkista polttoaineen ruiskutussuutin.				O
Tyhjennä vedenerotin.			X	X
Säädä imuilma- ja pakoventtiilien venttiililautasten välykset.		O		O
Vaihda männänrenkaat.				O

Laitteen puhdistaminen



HUOMAUTUS: Kiinnitä muovipussi tiukasti polttoainesäiliön korkin ympärille ennen laitteen puhdistamista. Näin varmistetaan, että vettä ei pääse polttoainesäiliön korkin ilma-aukkoon.

- Puhdista laite suihkuttamalla vettä vesiletkulla tai painepesurilla.



HUOMAUTUS: Älä suuntaa vettä suoraan polttoainesäiliön korkkiin, sähköosiin tai moottoriin.

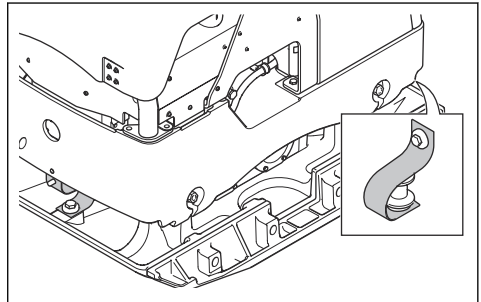
- Poista rasva ja öljy kahvasta.

Yleistarkastus

- Varmista, että laitteen kaikki ruuvit ja mutterit on kiristetty oikein.

Turvahihnojen tarkistaminen

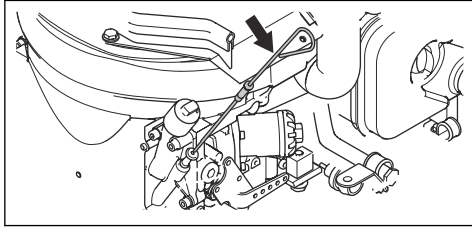
- Tarkista tuotteen etu- ja takaosassa olevat turvahihnat.



- Tarkista turvahihnojen ruuvit ja mutterit.
- Vaihda vaurioituneet turvahihnat.
- Vaihda vaurioituneet ruuvit ja mutterit.
- Kiristä löystyneet ruuvit ja mutterit.

Moottoriöljyn määrän tarkistaminen

1. Poista mittatikku.



2. Pyyhi mittatikku puhtaaksi öljystä ja pane se takaisin paikalleen.
3. Poista mittatikku ja tarkista öljytaso mittatikusta. Öljytaso on oikea, kun se on mittatikun "Max."- ja "Min."-merkintöjen välissä.
4. Jos öljytaso on alhainen, irrota öljysäiliön korkki, lisää moottoriöljyä ja tarkista öljytaso uudelleen. Katso oikea öljytyyppi moottorin käyttöohjeesta.

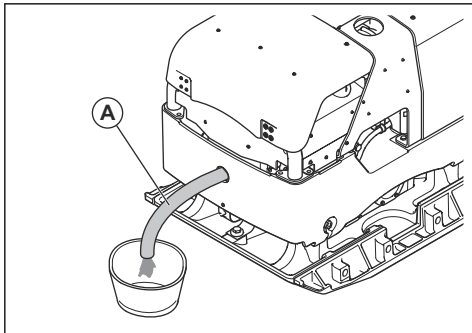
Moottoriöljyn vaihtaminen

Jos moottori on kylmä, käynnistä moottori 1-2 minuuttia ennen kuin tyhjennät moottoriöljyn. Näin moottoriöljy on lämmintä ja tyhjennys on helpompaa.



VAROITUS: Moottoriöljy on erittäin kuumaa moottorin sammuttamisen jälkeen. Anna moottorin jäähtyä ennen kuin valutat moottoriöljyn pois moottorista. Jos moottoriöljyä joutuu iholle, pese öljy pois vedellä ja saippualla.

1. Aseta vähintään 1,9 litran vetoinen säiliö moottoriöljyn tyhjennystulpan alle.
2. Irrota öljyn tyhjennystulppa ja liitä letku (A).



3. Anna öljyn valua säiliöön.
4. Irrota letku ja puhdista tyhjennystulpan ympäristö.
5. Asenna tyhjennystulppa takaisin paikalleen ja kiristä se.
6. Täytä säiliö uudella moottoriöljyllä. Katso oikea öljytyyppi moottorin käyttöoppaasta.

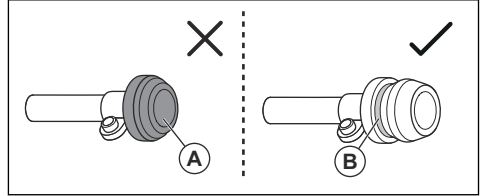
7. Tarkista moottorin öljymäärä.

Ilmansuodattimen ilmaisimen tarkistaminen



HUOMAUTUS: Tarkista ilmansuodattimen ilmaisimien aina moottorin käynnistyksen yhteydessä. Tukkeutunut ilmansuodatin voi vahingoittaa konetta.

1. Tarkasta ilmansuodattimen ilmaisimien.



- a) Jos ilmansuodattimen ilmaisimien on puristunut (A), puhdista tai vaihda ilmansuodatin. Katso kohta *Ilmansuodattimen puhdistaminen tai vaihtaminen sivulla 21*.



VAROITUS: Sammuta moottori ennen huoltotoimenpiteitä.

- a) Jos vihreä merkki (B) on näkyvässä, ilmansuodatinta ei tarvitse huoltaa.

Lisätietoja ilmansuodattimen ilmaisimien on moottorin käyttöoppaassa.

Ilmansuodattimen puhdistaminen tai vaihtaminen

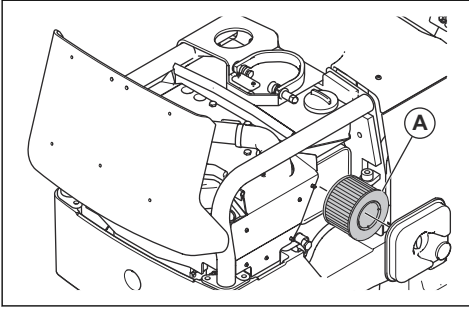


VAROITUS: Käytä hyväksyttyä hengityssuojainta, kun puhdistat tai vaihdat ilmansuodattimen. Hävitä käytetyt ilmansuodattimet asianmukaisesti. Ilmansuodattimessa oleva pöly on terveydelle vaarallista.



VAROITUS: Älä puhdista ilmansuodatinta paineilmalla. Paine vaurioittaa ilmansuodatinta ja voi lisätä vaarallisen pölyn hengittämisen riskiä.

1. Irrota ilmansuodattimen kansi.



2. Irrota ilmansuodatin (A) kotelostaan.
3. Puhdista ilmansuodatinkotelo harjalla.
4. Poista hiukkaset napauttamalla ilmansuodatinta kovaa pintaa vasten tai käyttämällä pölynimuria.



HUOMAUTUS: Älä kosketa paperisuodatinelementin pintaa pölynimurin suuttimella. Säilytä pieni etäisyys. Paperisuodatinelementin herkkä pinta vaurioituu, jos jokin osuu siihen.

5. Tarkista ilmansuodatin vaurioiden varalta.
6. Hävitä ilmansuodatin, jos se on vaurioitunut, kastunut tai jos siinä on öljyä.

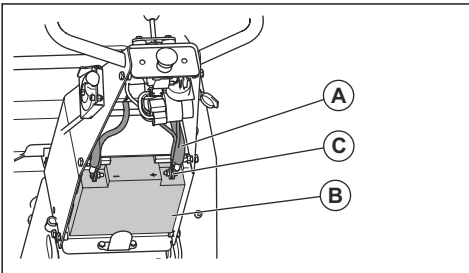


HUOMAUTUS: Vaurioitunut ilmansuodatin on vaihdettava. Muuten moottoriin pääsee pölyä, joka vahingoittaa moottoria.

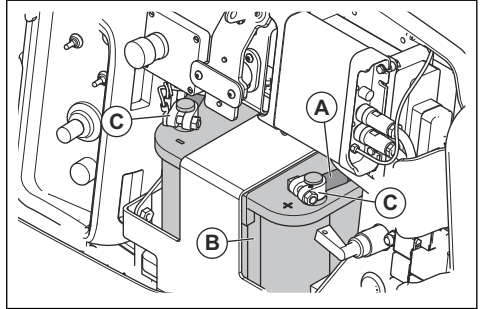
7. Aseta puhtas ilmansuodatin tai uusi ilmansuodatin ilmansuodatinkoteloon.
8. Asenna ilmansuodattimen kansi.

Akun tarkastaminen

1. Irrota akkukaapelit (A).
a) LH 700:



b) LH 804:



2. Tarkista akku (B) vaurioiden varalta. Vaihda akku, jos se on vaurioitunut.
3. Puhdista akun navat (C).
4. Kytke akkukaapelit (A).

Akun lataaminen (LH 700)

- Jos akkua ei käytetä pitkään aikaan, lataa se täyteen ennen käyttöä.
- Käytä akkulaturia, joka säätää jännitettä automaattisesti. Suosittelemme kaksivaiheista laturia, jonka jatkuva jännite laskee automaattisesti ylläpitolataukseen, kun akku on latautunut täyteen. Kysy Husqvarna-jälleenmyyjältä lisätietoja oikeanlaisesta akkulaturista.
- Lataa varastossa oleva laite ylläpitovaraukseen 1–2 kertaa talvikaudella.

Akun lataaminen (LH 804)

Akku on geeliakku. Akkua ei tarvitse huoltaa.



VAROITUS: Älä lataa akkua suositusta pidempään. Akun käyttöikä lyhenee ja akku voi erittää helposti syttyviä kaasuja.



HUOMAUTUS: Jos akku kuumenee liikaa latauksen aikana, irrota akku välittömästi.

- Käytä geeliakkujen lataamiseen laturia, jossa on jänniterajoitus. Katso kohta *Suosittelut akkulaturit (LH 804) sivulla 22*. Kysy Husqvarna-jälleenmyyjältä lisätietoja oikeanlaisesta akkulaturista.
- Jos akkua ei käytetä pitkään aikaan, lataa se täyteen ennen käyttöä.
- Lataa varastossa oleva laite ylläpitovaraukseen 1–2 kertaa talvikaudella.

Suosittelut akkulaturit (LH 804)

Suosituksena on tarkoitettu ympäristöille, joiden keskimääräinen lämpötila on 25 °C/77 °F.

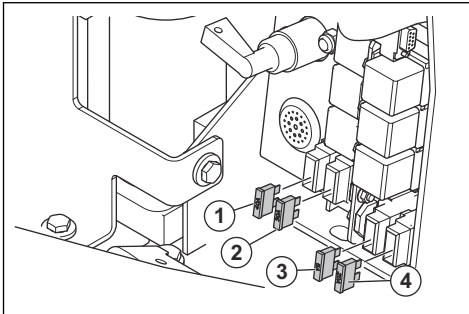
Akkulaturin tyyppi	Suosituksset
Vaihtovirtalaturi.	13,65-15,0 V.
Vakiojännitelaturi.	13,8-15,0 V. Enint. 10 A. Lataa 6-12 tuntia.
Ylläpitolaturi.	13,2-13,8 V. Enint. 1 A. Ei aikarajoitusta pienillä jännitteillä.
Nopea vakiojännitelaturi.	Enint. 15,6 V. Ei jänniterajoitusta, jos akun lämpötila on alle 50 °C. Lataa, kunnes virta on alle 1 A.
Akkulaturi syklisille akuille tai sarjaan kytketyille akuille.	14,7 V. Ei jänniterajoitusta, jos akun lämpötila on alle 50 °C. Kun virta on alle 1 A, lataa 2 A:n vakiovirralla 2 tuntia.

Latausaika eri virroilla (LH 804)

Suosituksset on tarkoitettu ympäristöille, joiden keskimääräinen lämpötila on 25 °C. Latausaika vaihtelee ympäristön lämpötilan ja latureiden mukaan.

Kuluva	Keskimääräinen latausaika 90 prosenttiin
100 A	35 minuuttia
50 A	75 minuuttia
25 A	140 minuuttia

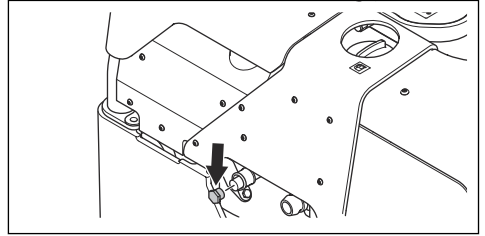
Sulakkeet (LH 804)



1. Laitteen akun varauksen ohjain, 40 A
2. Pääsulake, 30 A
3. Vastaaotin + sähköinen ohjausyksikkö (ECU), 5 A
4. Kauko-ohjaimen akun laturi + sähköinen ohjausyksikkö (ECU), 20 A

Vedenerottimen tyhjentäminen

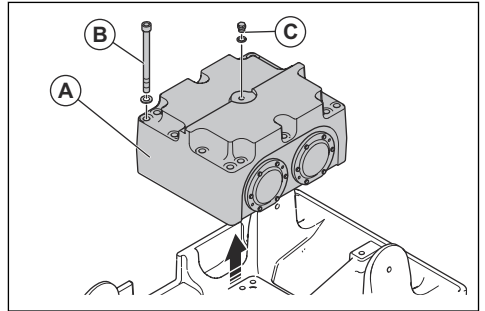
1. Irrota vedenerottimen tyhjennustulppa.



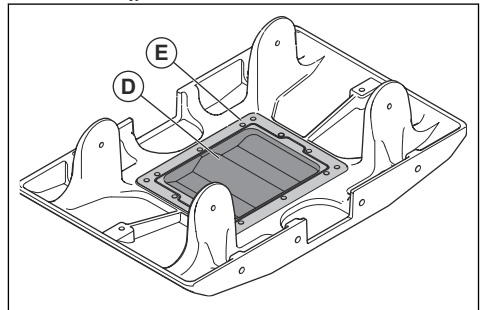
2. Jatka tyhjentämistä, kunnes astiassa on vain puhdasta polttoainetta.
3. Asenna tyhjennustulppa.
4. Hävitä vesi kemiallisena jätteenä. Katso kohta *Hävittäminen sivulla 26*.

Epäkeskoelementin öljyn vaihtaminen

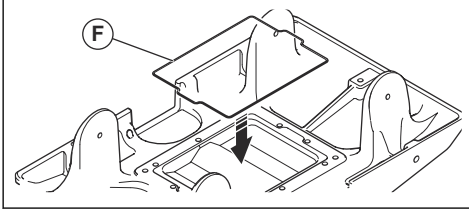
1. Epäkeskoelementti (A) irrotetaan suorittamalla seuraavat vaiheet:



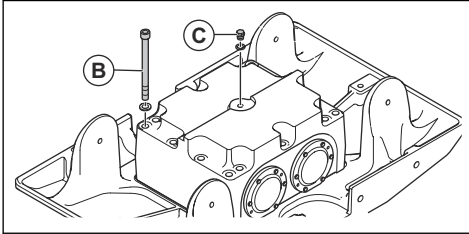
- a) Irrota 14 pitkä hylsyruuvia (B).
 - b) Irrota ruuvi ja aluslevy (C) ja asenna reikään tyyppi M16x1.5 rengaspultti.
 - c) Kiinnitä nostolaite rengaspulttiin ja nosta epäkeskoelementtiä.
 - d) Aseta epäkeskoelementti vakaalle alustalle.
2. Tyhjännä öljy öljysäiliöstä (D) öljynpoistopumpulla tai vastaavalla.
 3. Puhdista öljysäiliö.



- Puhdista 14 pitkälle hylsyruuville tarkoitetut, kierteillä varustetut reiät.
- Puhdista epäkeskoelementin ja pohjalevyn väliset pinnat (E).
- Täytä öljysäiliö öljyllä. Katso oikea öljytyyppi ja -määrä kohdasta *Tekniset tiedot sivulla 27*.
- Asenna uusi O-rengas (F) ja levitä sen päälle rasvaa, jotta se pysyy paikallaan.



- Lisää jokaiseen kierteillä varustettuun reikään tippa LOCTITE® N243™ -kierrelukitetta.
- Nosta epäkeskoelementti takaisin paikalleen pohjalevylle ja irrota rengaspultti.
- Kiristä ruuveja (B) ristiin. Kiristysmomentti 250 Nm.



- Asenna ruuvi ja aluslevy (C). Kiristysmomentti 45 Nm.

Hydrauliijärjestelmä

Hydrauliletkujen tarkistaminen

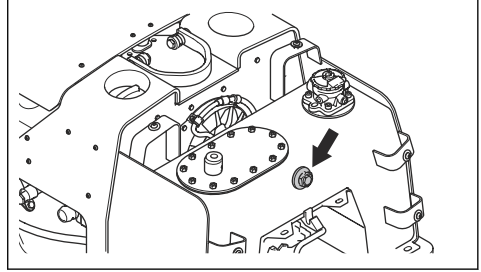
- Tarkista hydrauliletkut säännöllisesti. Vaihda kuluneet tai vaurioituneet hydrauliletkut.



VAROITUS: Hydrauliöljy on vaarallista. Hydrauliletkujen kumi kuluu ajan myötä. Kuluneet tai vaurioituneet hydrauliletkut voivat rikkoutua ja hydrauliöljy voi aiheuttaa vammoja. Jos et tiedä, ovatko hydrauliletkut kuluneet, vaihda ne.

Hydrauliöljyn määrän tarkistaminen

- Tarkista hydrauliöljyn määrä tarkastuslasin läpi.



- Jos hydrauliöljyä on liian vähän, lisää hydrauliöljyä. Katso kohta *Hydrauliöljyn ja hydrauliöljysuodattimen vaihtaminen sivulla 24*.



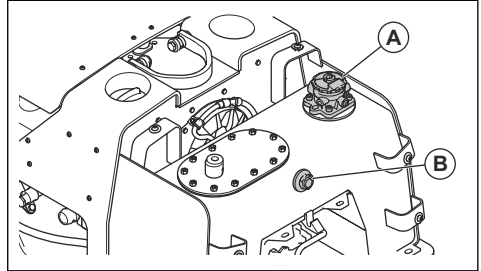
HUOMAUTUS: Jos hydrauliöljyä on jatkuvasti liian vähän, järjestelmässä saattaa olla vuoto. Tarkistuta hydrauliijärjestelmä hyväksytyssä huoltokeskuksessa.

Hydrauliöljyn ja hydrauliöljysuodattimen vaihtaminen



VAROITUS: Palovammojen vaara. Hydrauliöljy kuumenee laitteen käytön aikana. Anna laitteen jäähtyä ennen kuin ryhdyt hydrauliöljyn vaihtoon.

- Poista suojus (A) hydrauliöljysäiliön päältä.



- Tyhjennä hydrauliöljy hydrauliöljysäiliöstä öljynpoistopumpulla.
- Lisää hydrauliöljyä tarkastuslasiin (B) saakka. Katso oikea öljytyyppi kohdasta *Tekniset tiedot sivulla 27*.
- Vaihda hydrauliöljynsuodatin.
- Asenna suojus (A).

Hitsaaminen



HUOMAUTUS: Jos laitetta tarvitsee hitsata, akun positiivinen ja negatiivinen napa eivät saa olla kytkettyinä. Älä liitä hitsauslaitteen

Kuljettaminen, säilyttäminen ja hävittäminen

Kuljettaminen



VAROITUS: Noudata varovaisuutta kuljetuksen aikana. Laitte on painava ja voi vahingoittaa ihmisiä tai omaisuutta, jos se putoaa tai siirtyy kuljetuksen aikana.

Nosta kone ylös, jos siirtomatka on lyhyt. Jos siirtomatka on pidempi, aseta kone kuljetusajoneuvoon.



HUOMAUTUS: Älä hinaa laitetta ajoneuvon perässä.

Koneen nostaminen



VAROITUS: Varmista, että nostolaitteet on määritetty oikein, jotta laitetta voidaan nostaa turvallisesti. Laitteen paino on ilmoitettu sen arvokilvessä.

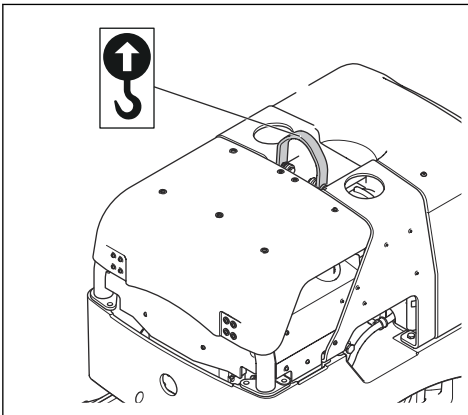


VAROITUS: Älä nosta vaurioitunutta laitetta. Varmista, että nostosilmukka, tärinävaimennuselementit ja turvahihnat on asennettu oikein ja että ne eivät ole vaurioituneet.



VAROITUS: Älä kulje äläkä oleskele nostetun laitteen alapuolella tai sen lähellä.

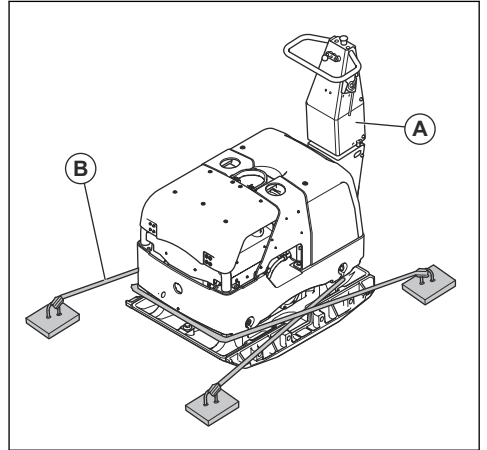
1. Lukitse kahva pystyasentoon (vain malli LH 700).
2. Kiinnitä nostolaite nostosilmukkaan.



VAROITUS: Älä käytä teräväreunaisia metallikoukkuja, ketjuja tai muita nostolaitteita, jotka voivat vaurioittaa nostosilmukkaa.

Laitteen kiinnittäminen turvallisesti kuljetusajoneuvoon hihnoilla (LH 700)

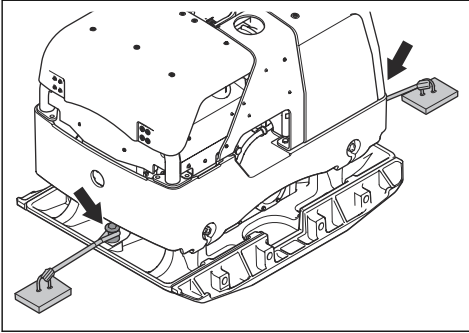
1. Lukitse kahva (A) pystyasentoon.
2. Aseta kaksi hihnaa (B) pohjalevyn ympärille.
 - a) Aseta yksi hihna pohjalevyn etuosan ympärille ja kiinnitä hihna ajoneuvoon.
 - b) Aseta yksi hihna pohjalevyn takaosan ympärille ja kiinnitä hihna ajoneuvoon.



Laitteen kiinnittäminen turvallisesti kuljetusajoneuvoon hihnoilla (LH 804)

1. Pane kauko-ohjain takasuojuksen alle kuljetusasentoon.

2. Kiinnitä laite turvallisesti kahdella hihnalla.



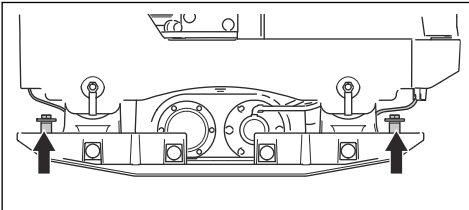
- Aseta yksi hihna etuosan hinauskiinnikkeeseen ja kiinnitä hihna ajoneuvoon.
- Aseta yksi hihna takaosan hinauskiinnikkeeseen ja kiinnitä hihna ajoneuvoon.

Laitteen hinaaminen (LH 804)



HUOMAUTUS: Laitetta tulee hinata vain silloin, jos se on juuttunut irtotaiseen maaperään käytön aikana ja se täytyy saada irti. Älä hinaa laitetta pitkiä matkoja.

1. Kiinnitä hinauslaite laitteen etu- ja takaosassa oleviin kahteen hinauskiinnikkeeseen.



2. Hinaa laitetta pituussuunnassa. Suurin sallittu voima vaakasuunnassa on 15 kN laitteen pitkittäisakselilla.

Säilytys

- Tyhjennä polttoainesäiliö, jos varastoit laitteen pitkäksi ajaksi. Hävitä polttoaine viemällä se asianmukaiseen keräyspisteeseen.
- Lataa laitteen akku täyteen ennen säilytystä. Tyhjä akku jäätyy noin -7 °C:n lämpötilassa. Täyteen ladattu akku jäätyy noin -67 °C:n lämpötilassa.
- Irrota kauko-ohjaimen akku ennen pitkäaikaista säilytystä (LH 804).
- Puhdista laite ennen varastointia. Poista öljy ja pöly kumiosista.
- Puhdista ilmansuodatin ennen varastointia.
- Aseta laitteen päälle suojus.
- Säilytä laitetta kuivassa paikassa, jossa lämpötila ei laske pakkasen puolelle.
- Säilytä laitetta lukitussa varastossa, jonne lapset ja asiattomat henkilöt eivät pääse.

Hävittäminen

- Kemikaalit voivat olla vaarallisia, eikä niitä saa kaataa maahan. Hävitä käytetyt kemikaalit aina viemällä ne huoltoliikkeeseen tai asianmukaiseen keräyspisteeseen.
- Kun kone tulee elinkaarensa päähän, toimita se jälleenmyyjälle tai asianmukaiseen keräyspisteeseen.
- Öljy, öljynsuodattimet, polttoaine ja akku voivat aiheuttaa negatiivisia ympäristövaikutuksia. Noudata paikallisia kierrätysvaatimuksia ja säädöksiä.
- Älä hävitä akkua kotitalousjätteen mukana.
- Toimita akku Husqvarna-huoltoliikkeeseen tai vie se käytettyjen akkujen keräyspisteeseen.

Tekniset tiedot

Tekniset tiedot

	LH 700	LH 804
Käyttöpaino (EN500, sis. öljyn, ½ polttoainetta), kg	779	820
Moottorin merkki, tyyppi	Hatz, 1 D90V	Hatz, 1 D90V
Moottorin teho, kW/hv / r/min ¹	11,5/15,4 @ 3 000	11,5/15,4 @ 3 000
Tärinätaajuus, Hz / r/min	56 / 3 000	56 / 3 000
Amplitudi, mm	2,5	2,5
Keskipakoisvoima, kN	95	95
Käyttönopeus, m/min	30	30
Enimmäiskaltevuus, astetta / %	20 / 35	20 / 35
Polttoainesäiliön tilavuus, l	7,0	7,0
Moottoriöljysäiliön tilavuus*, l	1,9	1,9
Hydrauliöljysäiliön tilavuus, l	27,0	27,0
Epäkeskoelementti, l	1,0	1,0
Moottoriöljy*	Shell Rimula R4 L 15W-40	Shell Rimula R4 L 15W-40
Epäkeskoelementin öljy	Shell Rimula R4 L 15W-40	Shell Rimula R4 L 15W-40
Hydrauliöljy	Shell Tellus S3 V68	Shell Tellus S3 V68
Biologinen hydrauliöljy (valinnainen)	Shell Naturelle HF-E46	Shell Naturelle HF-E46
Polttoaine*	Vain erittäin vähärikkinen dieselpolttoaine	Vain erittäin vähärikkinen dieselpolttoaine
Polttoaineen kulutus, l/h	2,3	2,3
Akun jännite, V/Ah	12 / 44	12 / 48

* = Jos haluat lisätietoja tai sinulla on kysyttävää tästä nimenomaisesta moottorista, tutustu sen käyttöoppaaseen tai valmistajan verkkosivustoon.

Melu- ja tärinäpäästöt	LH 700	LH 804
Äänentehotaso, mitattu dB (A)	108	107
Äänentehotaso, taattu L _{WA} dB(A) ²	109	108

¹ Moottorin valmistajan luokituksen mukaan. Moottorin ilmoitettu nimellisteho on moottorimallia edustavan tyyppillisen tuotantomootorin keskimääräinen nettoteho (r/min) mitattuna SAE-standardin J1349/ISO1585 mukaisesti. Massatuotantomootorit voivat poiketa tästä arvosta. Laitteeseen asennetun moottorin todellinen lähtöteho riippuu käyttönopeudesta, ympäristön olosuhteista ja muista arvoista.

² Melupäästö ympäristöön äänitehona (L_{WA}) standardin EN ISO 3744 ja EY-direktiivin 2000/14/EY mukaisesti mitattuna. Taatun ja mitatun äänitehon erona on se, että taattu ääniteho sisältää myös mitatun tuloksen hajonnan ja vaihtelun saman mallin eri laitteiden välillä direktiivin 2000/14/EY mukaisesti.

Melu- ja tärinäpäästöt	LH 700	LH 804
Äänenpainetaso käyttäjän korvan tasalla, L_P , dB(A) ³	88	–
Tärinätaso a_{HV} , m/s^{24}	3,3	Ei käytettävissä (kauko-ohjain)

Lisävarusteiden painot	
Kaksi yksikköä konetta kohti, 2 x 75 mm, kg	14,6
Kaksi yksikköä konetta kohti, 2 x 150 mm, kg	24,6 / 54

Radiolaitteiston tekniset tiedot (LH 804)

Kauko-ohjaus	
Käyttöjännite	NiMh-akku 1 500 mAh. Lähetintä voi käyttää ilman akkua kaapeliohjauksella.
Toiminta-aika	Enintään 15 tuntia uudella akulla.
Tietojen näyttö	Graafinen, tarkkuus 128 x 32.
Suojausluokka	IP 65
Käyttölämpötila, °C	Arvojen -25 ja +70 välillä.
Säilytyslämpötila, °C	Arvojen -40 ja +85 välillä.
Akku	Koneen mukana toimitetaan kaksi NiMh-akkua.
Vastaanotin	
Käyttöjännite, V DC	10–32
Yleinen kulutus	100 mA, ilman ulkoista latausta jännitteellä 12 V DC.
Proessori	CPU-malli, jossa kaksi lujatekoista turvakytintä (enint. 2 A) Suunniteltu standardin EN 13849-1 PL e (EN954-1, Cat 4) mukaiseksi.
Ilmainen, vastaanotin	Kolmivärinen LED, punainen/vihreä/keltainen
Ilmainen, CAN-tila	Kaksivärinen LED, punainen/vihreä
Suojausluokka	IP 66
Käyttölämpötila, °C	Arvojen -25 ja +70 välillä.
Säilytyslämpötila, °C	Arvojen -40 ja +85 välillä.

³ Äänenpainetaso L_P standardin EN ISO 11201, EN 500-4 mukaan. Epävarmuus K_{PA} 3,0 dB(A).

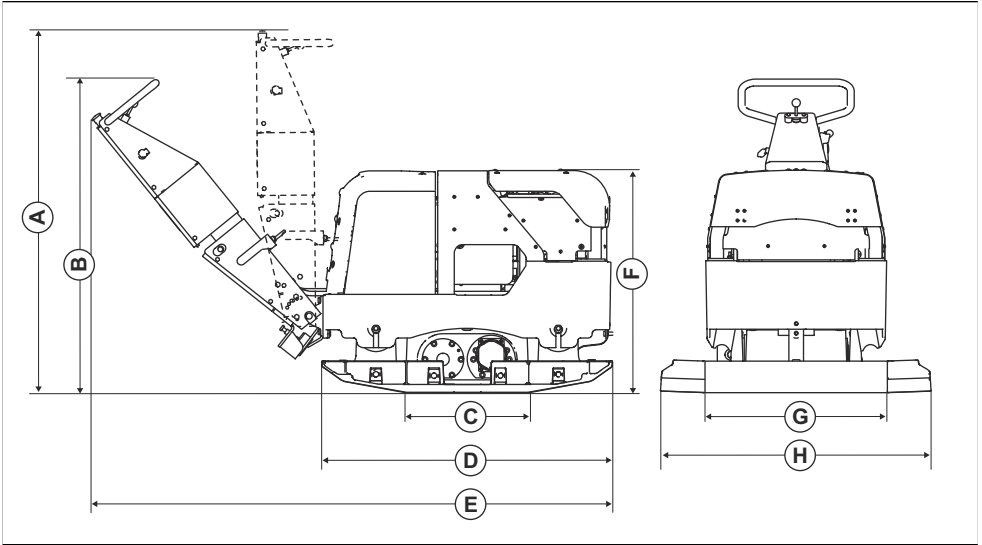
⁴ Tärinäarvo EN 500-4 -standardin mukaan. Ilmoitetuilla tiedoilla tärinätasosta tyypillinen tilastollinen hajonta (vakioipoikkeama) on 1,5 m/s^2 .

Bluetooth®-yhteyden radiotaajuuden tiedot	
Taajuuskaista, GHz	2,4–2,4835
Enimmäislähtöteho, dBm	4

Melua ja tärinää koskeva vakuutus

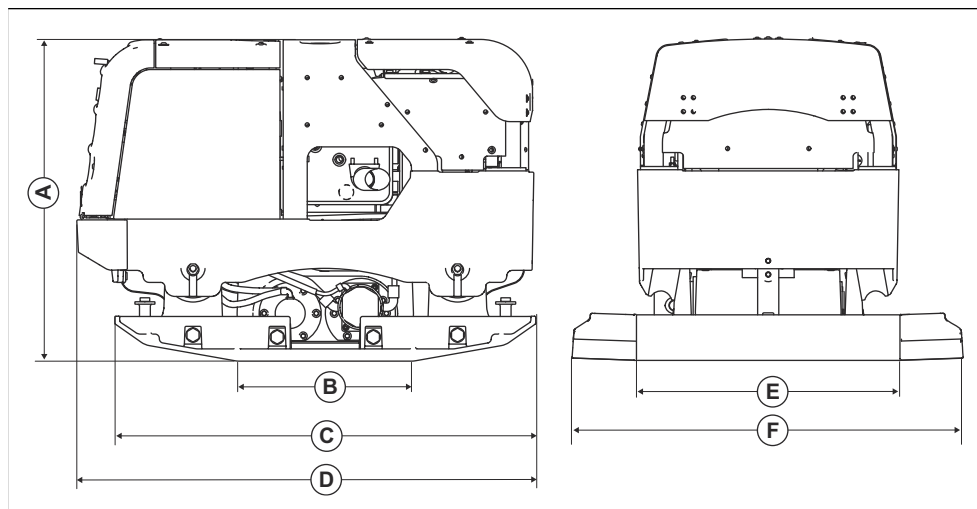
Ilmoitetut arvot on saatu ilmoitetun direktiivin tai ilmoitettujen standardien mukaan laboratoriossa suoritettussa tyyppitestauksessa. Ne ovat vertailukelpoisia muiden saman direktiivin tai samojen standardien mukaan testattujen tuotteiden ilmoitettujen arvojen kanssa. Ilmoitetut arvot eivät sovellu riskinarvioinnissa käytettäviksi. Yksittäisissä työkohteissa mitatut arvot saattavat olla korkeampia. Todelliset altistusarvot ja mahdolliset käyttäjälle aiheutuvat haitat ovat yksilökohtaisia ja niihin vaikuttavat käyttäjän työskentelytapa, laitteella työstettävä materiaali, altistusaika, käyttäjän fyysinen kunto ja laitteen kunto.

Laitteen mitat (LH 700)



A	Kahvan korkeus, kuljetusasento, mm	1 320	E	Pituus, sisältää kahvan, mm	1 880
B	Kahvan korkeus, käyttöasento, mm	1 170	F	Korkeus mm	795
C	Pohjalevyn kosketusalue, m ²	0,290	G	Leveys, mm	660
	Pohjalevyn kosketusalue mukaan lukien laajennukset 2 x 75 mm tai 2 x 150 mm, m ²	0,646 tai 0,712	H	Leveys mukaan lukien laajennukset 2 x 75 mm tai 2 x 150 mm, mm	810 tai 960
D	Pohjalevyn pituus, mm	1 050			

Laitteen mitat (LH 804)



A	Korkeus, mm	795	D	Pituus, mm	1 150
B	Pohjalevyn kosketusalue, m ²	0,290	E	Leveys, mm	660
	Pohjalevyn kosketusalue mukaan lukien laajennukset 2 x 750 mm tai 2 x 150 mm, m ²	0,646 tai 0,712	F	Leveys mukaan lukien laajennukset 2 x 75 mm tai 2 x 150 mm, mm	710 tai 960
C	Pohjalevyn pituus, mm	1 050			

Rekisteröidyt tavaramerkit

Bluetooth[®]-sanamerkki ja -logot ovat *Bluetooth SIG, inc.*:n omistamia rekisteröityjä tavaramerkkejä. Husqvarna käyttää kyseisiä merkkejä luvanvaraisesti.

LOCTITE on Henkel Corporationin omistama rekisteröity tavaramerkki. N243 on Henkel Corporationin tavaramerkki.

EY-vaatimustenmukaisuusvakuutus

EY-vaatimustenmukaisuusvakuutus

Husqvarna AB, SE-561 82 Huskvarna, Ruotsi, puh. +46
36 146500, vakuuttaa täten, että tuote:

Kuvaus	Kahteen suuntaan kulkeva maantivistäjä
Tuotemerkki	Husqvarna
Tyyppi/malli	LH 700
Tunniste	Sarjanumerot vuodesta 2022 alkaen

vastaavat täysin seuraavien EU:n direktiivien ja
asetusten vaatimuksia:

Direktiivi/asetus	Kuvaus
2014/30/EU	EMC-direktiivi
2006/42/EY	konedirektiivi
2000/14/EC	melupäästädirektiivi

ja että asiassa sovelletaan seuraavia yhtenäistettyjä
standardeja ja/tai teknisiä tietoja:

EN 500-1+A1:2009

EN 500-4:2011

Ilmoitettu tarkastuslaitos: 0404, RISE SMP
Svensk Maskinprovning AB, Verkstadsgatan 17,
Box 4053, 904 32 UMEÅ, Sweden vakuuttaa
yhdenmukaisuuden neuvoston 2000/14/EY-direktiivin
mukaisesti, vaatimustenmukaisuuden arviointimenettely:
Liite VI

Katso lisätietoja melupäästöistä osiosta *Tekniset tiedot*
sivulla 27.

Partille, 2022-04-12



Martin Huber

Tutkimus- ja kehityspäällikkö, betonipinnat ja -lattiat

Husqvarna AB, Construction Division

Teknisestä dokumentaatiosta vastaava edustaja

EY-vaatimustenmukaisuusvakuutus

Husqvarna AB, SE-561 82 Huskvarna, Ruotsi, puh. +46
36 146500, vakuuttaa täten, että tuote:

Kuvaus	Kahteen suuntaan kulkeva maantivistäjä
Tuotemerkki	Husqvarna
Tyyppi/malli	LH 804
Tunniste	Sarjanumerot vuodesta 2022 alkaen

vastaavat täysin seuraavien EU:n direktiivien ja
asetusten vaatimuksia:

Direktiivi/asetus	Kuvaus
2014/53/EU	"radiolaitteita koskeva direktiivi"
2006/42/EY	konedirektiivi
2000/14/EC	melupäästädirektiivi

ja että asiassa sovelletaan seuraavia yhtenäistettyjä
standardeja ja/tai teknisiä tietoja:

EN 500-1+A1:2009

EN 500-4:2011

EN ISO 13766-1:2018

ETSI EN 301 489-1 V2.1.1

ETSI EN 301 489-3 V2.1.1

Ilmoitettu tarkastuslaitos: 0404, RISE SMP
Svensk Maskinprovning AB, Verkstadsgatan 17,
Box 4053, 904 32 UMEÅ, Sweden vakuuttaa
yhdenmukaisuuden neuvoston 2000/14/EY-direktiivin
mukaisesti, vaatimustenmukaisuuden arviointimenettely:
Liite VI

Katso lisätietoja melupäästöistä osiosta *Tekniset tiedot*
sivulla 27.

Partille, 2022-04-12



Martin Huber

Tutkimus- ja kehityspäällikkö, betonipinnat ja -lattiat

Husqvarna AB, Construction Division

Teknisestä dokumentaatiosta vastaava edustaja



www.husqvarnacp.com

Alkuperäiset ohjeet

1140393-11



2022-06-07