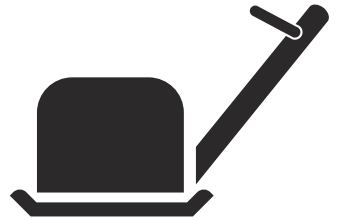




 **Husqvarna**<sup>®</sup>



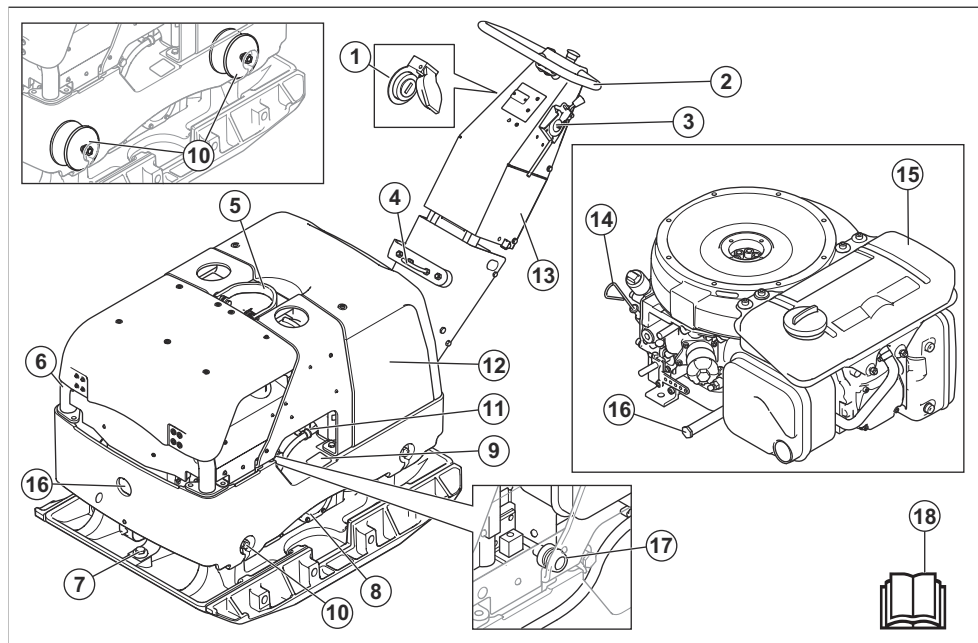
LH 700, LH 804

# INNHold

Innledning.....	2	Transport, oppbevaring og avhending.....	24
Sikkerhet.....	5	Tekniske data.....	26
Drift.....	10	Registrerte varemerker.....	30
Vedlikehold.....	18	EF-samsvarserklæring.....	31

## Innledning

### Produktoversikt (LH 700)



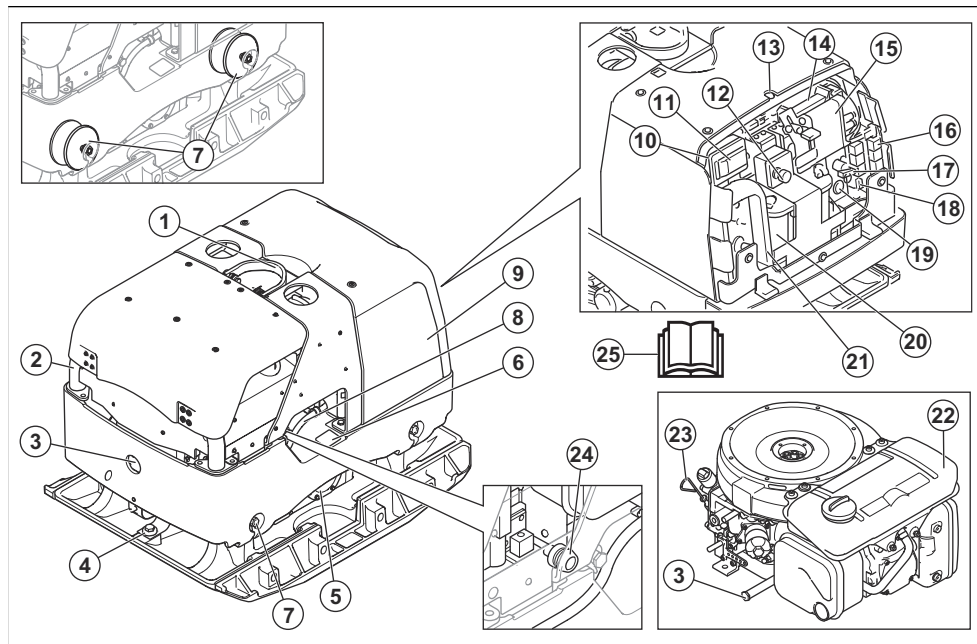
1. Tenningslås
2. Håndtak
3. Gassregulator
4. Håndtakslås for transportstilling
5. Løftepunkt
6. Sikkerhetsramme
7. Sikkerhetsstroppe
8. Eksenterelement
9. Typeskiilt
10. Avvibreringsenheter

*kontrollerer du de vibrasjonsdempende enhetene på side 9.*

11. Vannutskiller
12. Hydraulikkoljetank
13. Batteri
14. Peilepinne for motorolje
15. Drivstofftank
16. Avtappingsplugg for motorolje
17. Luftfilterindikator
18. Bruksanvisning

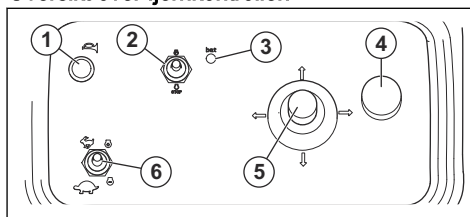
**Merk:** Det finnes også sju avvibreringsenheter mellom håndtaket og motorplaten. Se *Slik*

# Produktoversikt (LH 804)



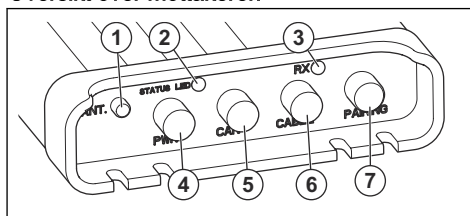
1. Løftepunkt
2. Sikkerhetsramme
3. Avtappingsplugg for motorolje
4. Sikkerhetsstropser
5. Eksenterelement
6. Typeskilt
7. Avvibreringsenheter
8. Vannutskiller
9. Hydraulikkoljetank
10. Batterilader til fjernkontrollen
11. Batteri til fjernkontrollen
12. Nødstopppknapp
13. Antenne
14. Elektronisk styreenhet (ECU)
15. Mottaker
16. Releer
17. Hovedbryter
18. Sikringer
19. Lydsignalenhet
20. Produkt-batteri
21. Fjernkontroll, transportstilling
22. Drivstofftank
23. Peilepinne for motorolje
24. Luftfilterindikator
25. Bruksanvisning

## Oversikt over fjernkontrollen



1. Knapp for å koble fjernkontrollen til mottakeren
2. Motorbryter
3. Indikator for batteriets ladetilstand
4. Fjernkontroll PÅ/AV og nødstopppknapp
5. Styrespak
6. Hastighet under bruk

## Oversikt over mottakeren



1. Antenne
2. Indikator for fjernkontrolltilkobling
3. Indikator for radiokommunikasjon (RX)
4. Tilkobling for strømledning
5. CAN
6. Tilkobling for fjernkontrollkabel
7. Knapp for paringsoperasjon

## Produktbeskrivelse

Produktet er en reversibel platekompaktor til pakking av middels tykke til dypere lag av granulert jordsmonn. Produktet har en forbrenningsmotor.

Modellen LH 700 styres av en gående.

Modellen LH 804 betjenes av en fjernkontroll i en maksimal avstand på 20 meter fra operatøren.

## Bruksområder

Produktet er bare for profesjonell bruk. Bruk produktet til pakking av forskjellige typer fyllmateriale, fra sand til steiner. Ikke bruk produktet til andre oppgaver.

## Symboler på produktet



**ADVARSEL:** Dette produktet kan være farlig og føre til alvorlig personskade eller død for brukeren eller andre. Vær forsiktig, og bruk produktet riktig.



Les bruksanvisningen nøye, og forsikre deg om at du forstår instruksjonene før du bruker produktet.



Les bruksanvisningen nøye, og forsikre deg om at du forstår instruksjonene før du bruker produktet.



Bruk hørselsvern.



Bare dieseldrivstoff med ultralavt svovelinhold.

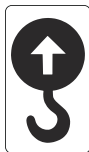


Hydraulikkoljenivå.



Bio-Hydr.

Biologisk hydraulikkolje.



Løftepunkt på sikkerhetsrammen.



Støyutslipp til omgivelsene som nevnt i EU-direktivet. Utslippene fra produktet er angitt i *Tekniske data på side 26* og på etiketten.



Dette produktet er i overensstemmelse med aktuelle EU-direktiver.



LH 700: Hold hendene borte fra dette området.



LH 700: Fare for klemskade.



LH 700: Fare for personskader. Motoren har bevegelige deler.



LH 700: Det er fare for personskade hvis håndtaket faller på deg. Lås håndtaket i hevet posisjon.



LH 804: Hydraulikkoljetrykk.



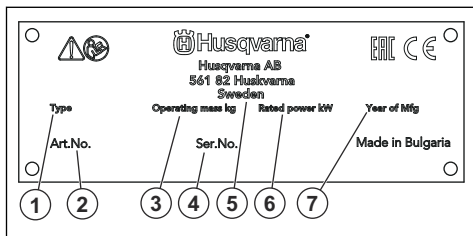
LH 804: Hovedbryter. Batteri PÅ/AV.



Ikke rengjør motoren med høytrykksspyler.

**Merk:** Øvrige symboler/klistremerker på produktet gjelder spesielle sertifiseringskrav for enkelte markeder.

## Typeskilt



1. Produkttype
2. Produktnummer
3. Produktets vekt
4. Serienummer
5. Produsent

6. Nominell effekt
7. Produksjonsår

## Produktansvar

Som nevnt i lovverket om produktansvar er vi ikke ansvarlig for skader som produktet vårt forårsaker, i følgende tilfeller:

- Produktet er reparert på feil måte.
- Produktet er reparert med deler som ikke kommer fra produsenten eller som ikke er godkjent av produsenten.
- Produktet har et tilbehør som ikke kommer fra produsenten eller som ikke er godkjent av produsenten.
- Produktet er ikke reparert på et godkjent servicesenter eller av en godkjent aktør.

## Sikkerhet

### Sikkerhetsdefinisjoner

Advarsler, oppfordringer og merknader brukes for å understreke spesielt viktige deler av bruksanvisningen.



**ADVARSEL:** Brukes hvis det er fare for personskade eller død for brukeren eller andre personer om instruksjonene i håndboken ikke følges.



**OBS:** Brukes hvis det er fare for skade på produktet, annet materiell eller nærliggende områder om instruksjonene i håndboken ikke følges.

**Merk:** Brukes for å gi mer nødvendig informasjon for en spesifikk situasjon.

### Generelle sikkerhetsinstruksjoner



**ADVARSEL:** Les de følgende advarselinstruksjonene før du bruker produktet.

- Dette produktet er et farlig verktøy hvis du ikke er forsiktig, eller hvis du bruker produktet på feil måte. Dette produktet kan føre til alvorlig personskade eller død for operatøren eller andre. Før du bruker dette produktet, må du ha lest og forstått innholdet i denne bruksanvisningen.
- Ta vare på alle advarsler og instruksjoner.
- Følg alle gjeldende lover og forskrifter.
- Operatøren og operatørens arbeidsgiver må kjenne til og forhindre risiko som bruk av produktet medfører.

- Ikke la en person bruke produktet med mindre de har lest og forstått innholdet i bruksanvisningen.
- Ikke bruk produktet med mindre du har fått opplæring før bruk. Pass på at alle brukerne får opplæring.
- Ikke la barn bruke produktet.
- Bare la godkjente personer bruke produktet.
- Brukeren er ansvarlig for ulykker som personer eller eiendeler utsettes for.
- Ikke bruk produktet dersom du er trett eller syk eller under påvirkning av alkohol, andre rusmidler eller medisiner.
- Vær alltid forsiktig, og bruk sunn fornuft.
- Dette produktet danner et elektromagnetisk felt når det er i bruk. Dette feltet kan under visse forhold forstyrre aktive eller passive medisinske implantater. For å redusere faren for alvorlig eller livstruende personskade anbefaler vi at personer med medisinske implantater rådfører seg med legen sin og produsenten av det medisinske implantatet før de bruker dette produktet.
- Hold produktet rent. Sørg for at du kan lese skilt og merker.
- Ikke bruk produktet hvis det er defekt.
- Ikke modifier dette produktet.
- Ikke bruk produktet hvis det er fare for at andre personer har modifisert produktet.

### Sikkerhetsinstruksjoner for drift



**ADVARSEL:** Les de følgende advarselinstruksjonene før du bruker produktet.

- Sørg for at du vet hvordan du stopper motoren raskt i en nødsituasjon.

- Operatøren må ha den nødvendige fysiske styrken til å kunne bruke produktet på en sikker måte.
- Ikke bruk produktet med mindre alle beskyttelsesdeksler er montert.
- Bruk personlig verneutstyr. Se *Personlig verneutstyr på side 7*.
- Pass på at bare godkjente personer befinner seg i arbeidsområdet.
- Hold arbeidsområdet rent og pent.
- Sørg for at du står trygt og stabilt under bruk.
- Kontroller at det ikke er noen risiko for at du eller produktet kan falle fra høyde.
- Forsikre deg om at det ikke er fett eller olje på håndtaket.
- Ikke bruk produktet i områder der brann eller eksplosjoner kan forekomme.
- Produktet kan slynge ut gjenstander i høy hastighet. Kontroller at alle personer i arbeidsområdet brukes godkjent personlig verneutstyr. Fjern løse gjenstander fra arbeidsområdet.
- Før du forlater produktet, må du stoppe motoren og sørge for at det ikke er fare for utilsikket start.
- Pass på at klær, langt hår og smykker ikke hekter seg fast i bevegelige deler.
- Ikke sitt på produktet.
- Ikke slå på produktet.
- Betjen alltid produktet fra baksiden og med begge hendene på håndtaket.
- Ikke bruk produktet i nærheten av elektriske kabler. Produktet har ikke strømisolering, og personskaade eller dødsfall kan forekomme.
- Før du bruker produktet, må du sjekke om det finnes skjulte ledninger, kabler og rør på arbeidsområdet. Hvis produktet treffer en skjult gjenstand, må du stoppe motoren umiddelbart og undersøke produktet og gjenstanden. Ikke bruk produktet før du vet at det er trygt å fortsette.

## Sikkerhet for fjernkontroll (LH 804)



**ADVARSEL:** Les de følgende advarselinstruksjonene før du bruker produktet.

- Produktet kan betjenes med en fjernkontroll for lange avstander. Ikke bruk produktet med mindre du har klar oversikt over produktet og dets risikoområde. Steng av arbeidsområdet for å forhindre skade på personer i nærheten.
- Ikke bruk produktet på større avstand enn 20 m/66 ft.
- Ikke la noen bruke fjernkontrollen med mindre vedkommende har lest og forstått innholdet i bruksanvisningen.
- Ikke bruk fjernkontrollen med mindre du har fått opplæring før bruk. Forsikre deg om at alle operatører får opplæring i betjening av fjernkontrollen og produktets styringssystem. Hvis

operatøren ikke kjenner styringssystemet, kan det oppstå brå bevegelser i produktet, og dette kan forårsake personskaader.

- Før du går bort fra produktet, må du stoppe motoren og fjernkontrollen. Sett fjernkontrollen i transportstilling bak det bakre dekeleat. Lås det bakre dekeleat med en hengelås. Dette sikrer at produktet ikke kan brukes av uvedkommende.
- Hvis det oppstår en feil i styringssystemet, trykker du på nødstopknappen på fjernkontrollen og kobler fra batteriet. Reparasjon av produktet må overlates til et godkjent servicesenter.

## Vibrasjonssikkerhet



**ADVARSEL:** Les de følgende advarselinstruksjonene før du bruker produktet.

- Ved bruk av produktet går vibrasjoner fra produktet til brukeren. Regelmessig og hyppig bruk av produktet kan føre til skader og øke skadeområdet for brukeren. Skader kan oppstå i fingre, hender, håndledd, armer, skuldre og/eller nerver og blodforsyning eller andre kroppsdelene. Skadene kan være forbigående og/eller permanente, og kan gradvis bli verre i løpet av uker, måneder eller år. Mulige skader omfatter skade på blodloppsystemet, nervesystemet, leddene og andre kroppsstrukturer.
- Det kan oppstå symptomer ved bruk av produktet, men også ellers. Hvis du har symptomer og fortsetter å bruke produktet, kan symptomene forverres eller bli permanente. Hvis følgende symptomer eller andre symptomer oppstår, må du kontakte lege:
  - nummenhet, tap av følelse, kribling, prikking, smerte, forbrenning, banking, stivhet, klossethet, tap av styrke, endringer i hudfarge eller tilstand.
- Symptomer kan forverres i lave temperaturer. Bruk varme klær og hold hendene varme og tørre når du bruker produktet i kalde omgivelser.
- Utfør vedlikehold på, og bruk produktet som angitt i brukerhåndboken, for å opprettholde korrekt vibrasjonsnivå.
- Produktet har et avvibreringssystem som reduserer vibrasjonene fra håndtakene til brukeren. La produktet gjøre arbeidet. Ikke skyv produktet fremover med makt. Hold produktet lett på håndtakene, men sørg for at du kontrollerer produktet og bruker det sikkert. Ikke skyv håndtakene inn i endestopperne mer enn nødvendig.
- Hold hendene bare på håndtaket eller håndtakene. Hold alle andre kroppsdelene unna produktet.
- Stopp produktet umiddelbart hvis det oppstår sterke vibrasjoner. Ikke gjenoppta bruken før årsaken til de økte vibrasjonene er fjernet.

## Støvsikkerhet



**ADVARSEL:** Les de følgende advarselinstruksjonene før du bruker produktet.

- Bruk av produktet kan forårsake støv i luften. Støv kan forårsake alvorlig skade og permanente helseproblemer. Silisiumstøv reguleres som skadelig av flere myndigheter. Dette er eksempler på slike helseproblemer:
  - De livstruende lungesykdommene kronisk bronkitt, silikose og lungefibrose
  - Kreft
  - Fødselsskader
  - Hudbetennelse
- Bruk riktig utstyr for å redusere mengden støv og gass i luften og for å redusere støvmengden på arbeidsutstyr, overflater, klær og kroppsdeler. Eksempler på kontroller er oppsamlingssystemer for støv og vannspray for å binde opp støv. Reduser støv ved kilden der det er mulig. Kontroller at utstyret er riktig installert og brukt, og at regelmessig vedlikehold er utført.
- Bruk godkjent åndedrettsvern. Sørg for at åndedrettsvernet takler farlige materialer i arbeidsområdet.
- Kontroller at luftstrømmen er tilstrekkelig for arbeidsområdet.
- Hvis det er mulig, peker du avgassene fra produktet dit det ikke kan føre til støv i luften.

## Sikkerhet for avgasser



**ADVARSEL:** Les de følgende advarselinstruksjonene før du bruker produktet.

- Eksosen fra motoren inneholder karbonmonoksid, som er en luktfri, giftig og svært farlig gass. Hvis man puster inn karbonmonoksid, kan dette forårsake dødsfall. Siden karbonmonoksid er luktfri og ikke kan ses, er det vanskelig å merke det. Et symptom på karbonmonoksidforgiftning er svimmelhet, men det er mulig at en person blir bevisstløs uten varsel hvis mengden eller konsentrasjonen av karbonmonoksid er tilstrekkelig.
- Avgasser inneholder også ubrente hydrokarboner, inkludert benzen. Langvarig innånding kan føre til helseproblemer.
- Eksosgasser som du kan se eller lukte, inneholder også karbonmonoksid.
- Ikke bruk et produkt med forbrenningsmotor innendørs eller i områder som ikke har tilstrekkelig luftstrøm.
- Unngå å puste inn avgasser.
- Kontroller at luftstrømmen i arbeidsområdet er tilstrekkelig. Dette er svært viktig når du bruker

produktet i grøfter eller andre små arbeidsområder der avgassene lett kan samle seg.

## Sikkerhet for støv



**ADVARSEL:** Les de følgende advarselinstruksjonene før du bruker produktet.

- Høye støynivåer og langvarig støyeksposering kan føre til støypåført hørselstap.
- Hvis du skal holde støynivået lavest mulig, må du utføre vedlikehold på og betjene produktet som angitt i brukerhåndboken.
- Undersøk lyddempere for skader og defekter. Kontroller at lyddempere er koblet til produktet på riktig måte.
- Bruk alltid godkjent hørselsvern når du bruker produktet.
- Lytt etter varselsignaler og stemmer når du bruker hørselsvern. Fjern hørselsvernet når produktet er stoppet, med mindre det er nødvendig med hørselsvern grunnet støynivået i arbeidsområdet.

## Personlig verneutstyr



**ADVARSEL:** Les de følgende advarselinstruksjonene før du bruker produktet.

- Benytt alltid godkjent verneutstyr når du bruker produktet. Verneutstyr kan aldri fullstendig forhindre skade, men det reduserer skadeomfanget hvis ulykken inntreffer. Spør forhandleren din om hjelp til å velge riktig personlig verneutstyr.
- Kontroller regelmessig tilstanden til det personlige verneutstyret.
- Bruk godkjent vernehjelm.
- Bruk godkjent hørselsvern.
- Bruk godkjent åndedrettsvern.
- Bruk godkjent øyevern med sidebeskyttelse.
- Bruk vernehansker.
- Bruk støvler med ståttupp og sklisikker såle.
- Bruk bare godkjente arbeidsklær eller tilsvarende tetsittende klær som har lange ermer og lange ben.

## Brannslukkingsapparat

- Ha et brannslukkingsapparat i nærheten under bruk.
- Bruk et pulverapparat i klasse ABE eller et CO<sub>2</sub>-apparat av typen BE.

## Sikkerhetsutstyr på produktet



**ADVARSEL:** Les de følgende advarselinstruksjonene før du bruker produktet.

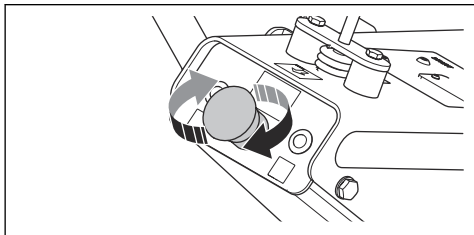
- Ikke bruk produktet dersom sikkerhetsutstyret er defekt.
- Utfør regelmessig kontroll av sikkerhetsutstyret. Ta kontakt med ditt Husqvarna-serviceverksted, dersom sikkerhetsutstyret er defekt.

### Nødstoppknapp

Nødstoppknappen brukes til å stoppe motoren raskt.

### Slik kontrollerer du nødstoppknappen (LH 700)

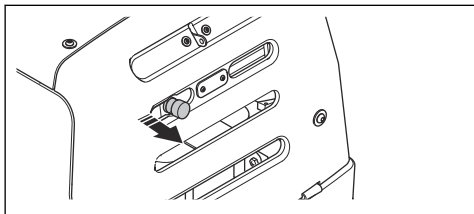
1. Vri nødstoppknappen med urviseren for å sikre at den er koblet inn.



2. Start motoren. Se *Slik starter du produktet (LH 700) på side 11*.
3. Trykk på nødstoppknappen.
4. Kontroller at motoren stopper.
5. Vri nødstoppknappen med urviseren for å koble den ut.

### Slik kontrollerer du nødstoppknappen (LH 804)

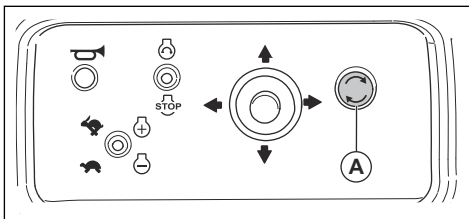
1. Trekk ut nødstoppknappen for å sikre at den er koblet ut.



2. Start motoren. Se *Slik starter du produktet (LH 804) på side 17*.
3. Trykk på nødstoppknappen.
4. Kontroller at motoren stopper.
5. Trekk ut nødstoppknappen for å koble den ut.

### Nødstoppknappen på fjernkontrollen (LH 804)

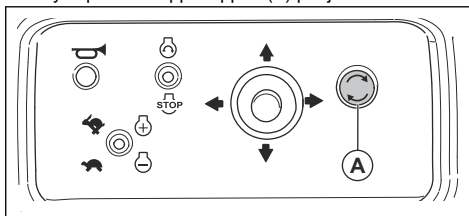
Nødstoppknappen på fjernkontrollen (A) brukes til å stoppe motoren raskt. Nødstoppknappen er også PÅ/AV-knapp for fjernkontrollen.



**OBS:** Bruk ikke nødstoppknappen på fjernkontrollen til å stoppe produktet med mindre det foreligger en nødssituasjon.

### Slik utfører du en kontroll av nødstoppknappen på fjernkontrollen (LH 804)

1. Start motoren. Se *Slik starter du produktet (LH 804) på side 17*.
2. Trykk på nødstoppknappen (A) på fjernkontrollen.



3. Kontroller at motoren stopper.
4. Vri nødstoppknappen på fjernkontrollen med urviseren for å koble ut.

### Slik utfører du en kontroll av tenningslåsen (LH 700)

- Start og stopp motoren. Se *Slik starter du produktet (LH 700) på side 11* og *Slik stopper du produktet (LH 700) på side 12*.
  - a) Forsikre deg om at motoren starter når du vrir tenningsnøkkelen med urviseren.
  - b) Forsikre deg om at motoren stopper umiddelbart når du vrir tenningsnøkkelen mot urviseren.

### Lyddemper

Lyddemperen begrenser støynivået og sender avgassene bort fra brukeren.

Bruk ikke produktet hvis lyddemperen mangler eller er defekt. En defekt lyddemper øker støynivået og faren for brann.



**ADVARSEL:** Lyddemperen blir svært varm under og etter bruk, og når motoren går på tomgang. Vær forsiktig i nærheten av



brannfarlige materialer og/eller avgasser for å unngå brann.

### Slik kontrollerer du lyddemperen

- Kontroller lyddemperen regelmessig for å sikre at den er riktig montert og ikke skadet.

### Sikkerhetsramme

Sikkerhetsrammen forhindrer skade på produktet hvis det faller.

### Slik kontrollerer du sikkerhetsrammen

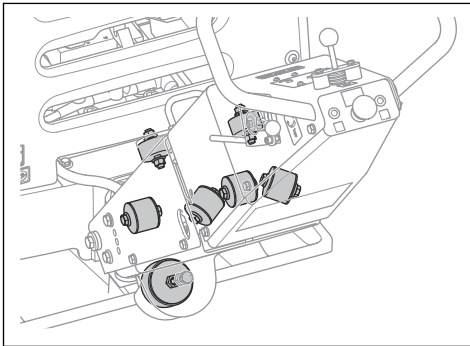
- Kontroller at det ikke er sprekker eller andre skader på sikkerhetsrammen.
- Kontroller at sikkerhetsrammen er installert på produktet på riktig måte.

### Vibrasjonsdempende enheter

De vibrasjonsdempende enhetene reduserer vibrasjonene i produktet. De vibrasjonsdempende enhetene reduserer skadelige vibrasjoner for å hindre skade på brukeren og produktet.

### Slik kontrollerer du de vibrasjonsdempende enhetene

Det er elleve avvibreringsenheter; to på hver side av produktet og seks mellom håndtaket og motorplaten.



- Kontroller at de vibrasjonsdempende enhetene er riktig installert.
- Undersøk de vibrasjonsdempende enhetene for skader og slitasje.
- Bytt ut de vibrasjonsdempende enhetene ved behov.

### Drivstoffsikkerhet



**ADVARSEL:** Les de følgende advarelinstruksjonene før du bruker produktet.

- Drivstoff er svært brennbart, og avgassene er eksplosive. Vær forsiktig med drivstoff for å unngå personskader, brann og eksplosjon.

- Unngå å puste inn drivstoffavgasser. Drivstoffavgassene er giftige og kan forårsake personskade. Kontroller at lufttilførselen er tilstrekkelig.
- Ikke ta av tanklokket eller fyll drivstofftanken når motoren går.
- La motoren bli avkjølt før du fyller på drivstoff.
- Fyll ikke drivstoff i et innendørs område. En utilstrekkelig luftstrøm kan føre til personskade eller dødsfall på grunn av kveling eller karbonmonoksidforgiftning.
- Du må ikke røyke i nærheten av drivstoff eller motoren.
- Ikke sett varme gjenstander i nærheten av drivstoffet eller motoren.
- Ikke fyll drivstoff i nærheten av gnister eller flammer.
- Åpne tanklokket sakte, og slipp ut trykket forsiktig før du fyller.
- Drivstoff på huden kan forårsake personskade. Hvis du får drivstoff på huden, må du bruke såpe og vann for å fjerne drivstoffet.
- Skift klær umiddelbart hvis du søler drivstoff på klærne.
- Fyll ikke drivstofftanken helt opp. Varme fører til at drivstoffet utvider seg. Lad det være litt plass øverst i drivstofftanken.
- Trekk til drivstofflokket helt. Hvis drivstofflokket ikke er strammet, kan det utgjøre en risiko for brann.
- Før du starter produktet, må du flytte produktet minst 3 m /10 fot fra der du fylte bensin.
- Ikke start produktet hvis det er drivstoff eller motorolje på produktet. Fjern uønsket drivstoff og motorolje, og la produktet tørke før du starter motoren.
- Kontroller motoren for lekkasjer med jevne mellomrom. Dersom det er lekkasjer i drivstoffsystemet, må du ikke starte motoren før lekkasjen er reparert.
- Ikke bruk fingrene til å kontrollere motoren for lekkasjer.
- Oppbevar drivstoff kun i godkjente beholdere.
- Når produktet og drivstoffet oppbevares, må du kontrollere at drivstoff- og drivstoffdamp ikke kan forårsake skade.
- Tapp av drivstoffet til en godkjent beholder. Dette må gjøres utendørs og unna åpne flammer.

### Batterisikkerhet



**ADVARSEL:** Et skadet batteri kan eksplodere og forårsake personskade. Hvis batteriet er deformert eller skadet, må du ta kontakt med et godkjent Husqvarna-serviceverksted.



**ADVARSEL:** Les de følgende advarelsene før du bruker produktet.

- Bruk vernebriller når du er i nærheten av batterier.
- Ikke ha på deg klokke, smykker eller andre metallgjenstander i nærheten av batteriet.
- Oppbevar batteriet utilgjengelig for barn.
- Lad batteriet på et sted med god luft sirkulasjon.
- Ha minst én meter klaring til lettantennelige materialer når du lader batteriet.
- Kast brukte batterier. Se *Kassering på side 25*.
- Eksplorative gasser kan komme fra batteriet. Ikke røyk i nærheten av batteriet. Hold batteriet unna åpen ild og gnister.

- Hvis produktet faller, må du stoppe motoren før du løfter produktet tilbake til en overflate som er tilstrekkelig stabil. Se *Slik løfter du produktet på side 24*.

## Sikkerhetsinstruksjoner for vedlikehold



**ADVARSEL:** Les de følgende advarselinstruksjonene før du bruker produktet.

- Hvis vedlikeholdet ikke utføres riktig og regelmessig, øker faren for personskade og skade på produktet.
- Bruk personlig verneutstyr. Se *Personlig verneutstyr på side 7*.
- Stopp motoren og pass på at alle delene av produktet er kjølt ned før du utfører vedlikeholdet.
- Rengjør produktet for å fjerne farlig materiale før du utfører vedlikeholdet.
- Koble fra tennpluggen før du utfører vedlikehold.
- Motorens avgasser er varme og kan inneholde gnister. Ikke bruk produktet innendørs eller i nærheten av brennbare materialer.
- Ikke foreta endringer av produktet. Modifikasjoner som ikke er godkjent av produsenten, kan føre til alvorlig personskade eller dødsfall.
- Bruk alltid originalt tilbehør og originale reservedeler. Tilbehør og reservedeler som ikke er godkjent av produsenten, kan føre til alvorlig personskade eller dødsfall.
- Skift ut alle skadde, slitte eller ødelagte deler.
- Bare utfør vedlikehold som beskrevet i denne bruksanvisningen. La et godkjent servicesenter utføre all annen service.
- Fjern alle verktøy fra produktet før du starter motoren etter vedlikehold. Løse verktøy eller verktøy som er festet til roterende deler, kan kastes ut og forårsake skade.
- Etter vedlikehold må du kontrollere vibrasjonsnivået i produktet. Hvis det ikke er riktig, kontakter du et godkjent servicesenter.
- La et godkjent servicesenter utføre service på produktet regelmessig.

## Sikkerhetsinstruksjoner for bruk i skråninger



**ADVARSEL:** Les de følgende advarselinstruksjonene før du bruker produktet.

- Ikke bruk produktet i skråninger som heller mer enn 20°. Løs jord, vibrasjoner og driftshastighet kan føre til at produktet faller i en helling som er mindre enn 20°.
- Sørg for at arbeidsområdet er trygt. Våt og løs jord reduserer sikker bruk av produktet. Vær svært forsiktig i skråninger og på ujevne overflater.
- Kontroller at alle personer i arbeidsområdet står ovenfor produktet i hellingen.
- Bruk produktet opp og ned i skråninger, ikke fra side til side.
- Ikke parker produktet i en skråning. Hvis du må parkere produktet i en skråning, må du kontrollere at produktet ikke kan falle. Det er fare for skader.

## Sikkerhetsinstruksjoner for bruk i nærheten av kanter



**ADVARSEL:** Les de følgende advarselinstruksjonene før du bruker produktet.

- Det er en risiko for at produktet faller når du bruker det nær en kant. Hold alltid minst  $\frac{2}{3}$  av produktet på en overflate som er tilstrekkelig stabil til å holde produktets vekt.

## Drift

### Innledning



**ADVARSEL:** Les og forstå kapittelet om sikkerhet før du bruker produktet.

### Dette må du gjøre før du bruker produktet

- Les nøye gjennom bruksanvisningen, og sørg for at du har forstått instruksjonene.

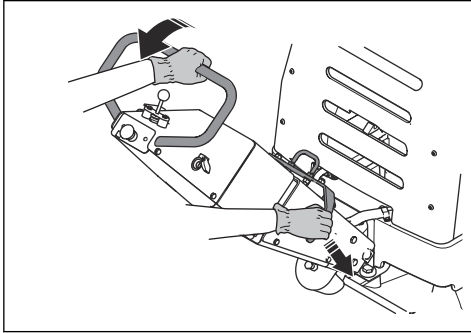
- Les bruksanvisningen for motoren som er levert fra motorprodusenten.
- Utfør daglig ettersyn. Se *Vedlikeholdsskjema på side 18*.

### Slik setter du håndtaket i arbeidsstilling (LH 700)



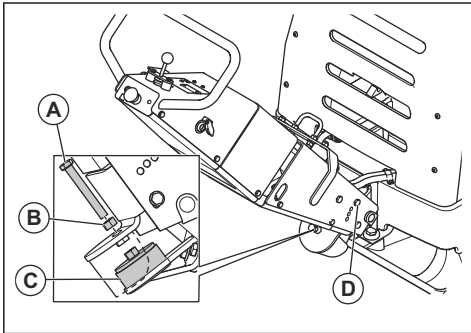
**ADVARSEL:** Hold håndtaket godt når du endrer posisjon på den. Det er fare for personskade hvis håndtaket faller på deg.

1. Hold i håndtaket.
2. Skyv ned låsespaken og senk håndtaket forsiktig.



## Slik justerer du høyden på håndtaket (LH 700)

1. Løsne skruen (A).



2. Løsne mutteren (B) for avvibreringsenheten (C).
3. Fjern de to skruene (D), én på hver side av håndtaket.
4. Juster håndtaket høyde til riktig betjeningsstilling for operatøren.
5. Sett inn og trekk til de to skruene (D).
6. Juster avvibreringsenheten (C) med skruen (A).
7. Trekk til mutteren (B).

## Slik starter du produktet (LH 700)

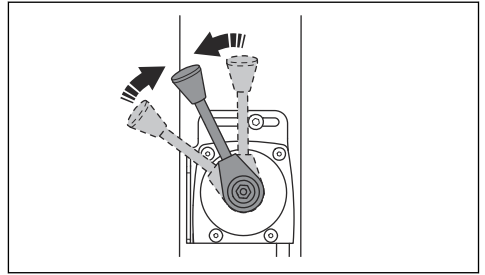


**ADVARSEL:** Hold føttene unna produktet under startprosedyren. Hydraulikksystemet kan få produktet til å bevege seg plutselig når motoren starter.

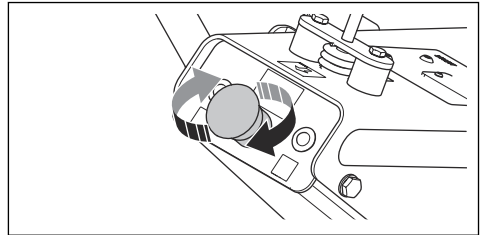


**OBS:** Ikke bruk startgass. Startgass kan redusere motorens levetid.

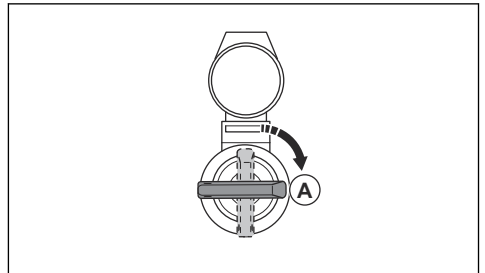
1. Sett gassregulatoren på tomgangsturtall.



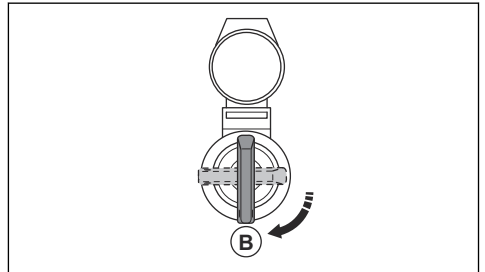
2. Kontroller at nødstopknappen er koblet ut.



3. Drei tenningsnøkkelen til tenningsstillingen (A). Indikatorlampene for batterilading og oljetrykk tennes.



4. Vri tenningsnøkkelen til startstillingen (B).

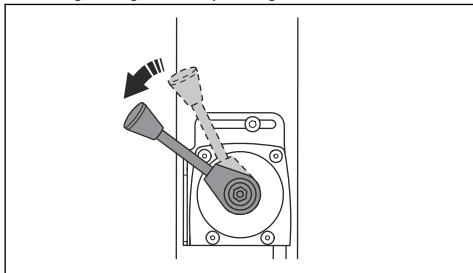


- a) Når motoren starter, slipper du tenningsnøkkelen umiddelbart. Tenningsnøkkelen går til nøytralstilling.
- b) Hvis motoren ikke starter i løpet av ti sekunder, slipper du tenningsnøkkelen og venter fem sekunder før du prøver igjen.



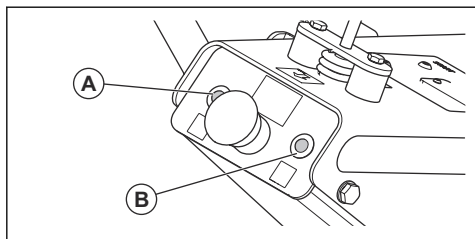
**OBS:** Hvis indikatorene for batterilading og oljetrykk ikke aktiveres når produktet starter, må du stoppe produktet. La et godkjent servicesenter foreta feilsøking og reparasjon av produktet før du starter det igjen.

5. La motoren gå på tomgang i 2–3 minutter.
6. Sett gassregulatoren på full gass.



### Indikatorlamper for batterilading og oljetrykk tennes

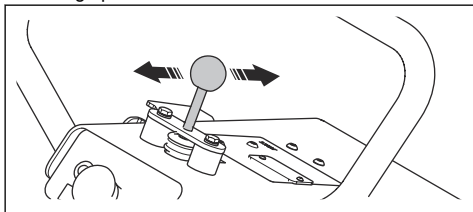
Indikatoren for oljetrykk (A) lyser hvis oljetrykket er for lavt. Indikatoren for batterilading (B) lyser hvis batteriet ikke lades riktig.



### Slik bruker du produktet (LH 700)

Bruk alltid produktet med gassregulatoren satt til full gass.

- Flytt styrekontrollen helt forover, og slipp den for å bevege produktet fremover.

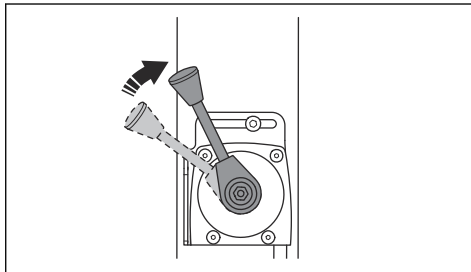


- Flytt styrekontrollen helt bakover, og slipp den for å bevege produktet bakover.
- Flytt styrekontrollen i motsatt retning med små bevegelser til produktet står stille for å stanse produktet.

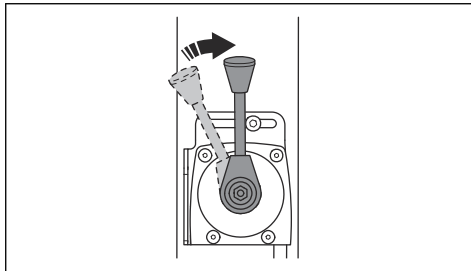
- Snu produktet rundt med håndtaket for å endre retning.

### Slik stopper du produktet (LH 700)

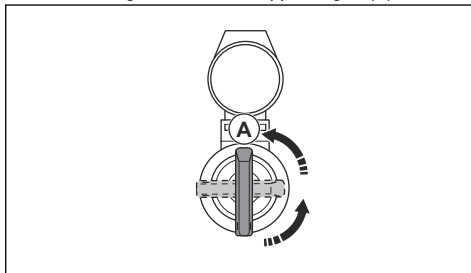
1. Parker produktet på et flatt underlag.
2. Sett gassregulatoren på tomgangsturtall.



3. La motoren gå på tomgang i 2–3 minutter.
4. Sett gassregulatoren i stopstillingen.



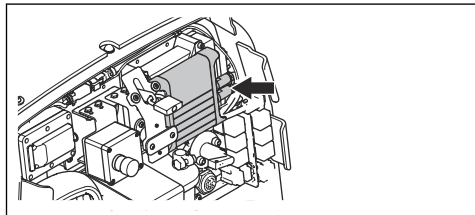
5. Drei tenningsnøkkelen til stopstillingen (A).



6. Fjern tenningsnøkkelen for å forhindre utilsiktet start.

## Mottaker (LH 804)

Mottakeren befinner seg bak produktets bakre deksel.



### LED-indikator på mottakeren

LED-indikatoren på mottakeren viser tilstanden for tilkobling til fjernkontrollen.

LED-indikator	Årsak
Blinker raskt grønt.	Fjernkontrollen er ikke koblet til mottakeren.
Blinker sakte grønt.	Fjernkontrollen er koblet til mottakeren. Sikkerhetsreléet (RCSS) er på.
På med et grønt lys.	Fjernkontrollen er koblet til mottakeren. Sikkerhetsreléet (RCSS) er av.
På med et gult lys.	50 % tidsavbrudd.
På med et rødt lys.	Intern feil i mottakeren.
Blinker raskt rødt.	Intern feil i fjernkontrollen.

## Fjernkontroll (LH 804)



**OBS:** Ikke løft fjernkontrollen med styrespaken.

Fjernkontrollen kan brukes med Bluetooth®-radiokommunikasjon. Hvis du skal bruke Bluetooth®-radiokommunikasjon, må du utføre en paringsoperasjon. Se *Slik utfører du en paringsoperasjon mellom fjernkontrollen og produktet på side 14.*

Fjernkontrollen kan også brukes med en kabel som er koblet mellom fjernkontrollen og produktet. Kabelen kan for eksempel brukes når det er lite strøm i fjernkontrollbatteriet. Hvis du vil ha instruksjoner om hvordan du kobler fjernkontrollen til produktet med en kabel, kan du se *Slik kobler du til fjernkontrollen med kabel på side 15.*

Fjernkontrollen har alle kontroller som er nødvendige for å betjene produktet. Fjernkontrollen har et digitalt display som viser systeminformasjon. Se *Systeminformasjon på fjernkontrollskjermen på side 16.*

**Merk:** Serienummeret finner du på en etikett bak batteriet i fjernkontrollen.

### LED-indikator på fjernkontrollen

LED-indikatoren viser ladestatusen og eventuelle problemer med fjernkontrollen.

LED-indikator	Årsak
Blinker raskt grønt.	Fjernkontrollen er ikke koblet til mottakeren.
Blinker raskt grønt og rødt.	Styrespaken er ikke i midtstilling ved oppstart.
Blinker sakte grønt.	Fjernkontrollen er koblet til mottakeren.
På med et gult lys.	Lavt ladenivå i batteriet.
På med et gult lys i 10 sekunder og slukkes deretter.	Batteriet er utladet.
På med et rødt lys i 10 sekunder og slukkes deretter.	Intern feil i fjernkontrollen.
Blinker grønt og gult.	Paringsoperasjonen pågår.
På med et grønt lys.	Paringsoperasjonen er fullført.

### Batteri for fjernkontroll

2 batterier av typen NiMh, 1500 mAh følger med produktet. Det andre batteriet kan lades i batteriladeren på produktet under drift eller i den medfølgende bordladeren.

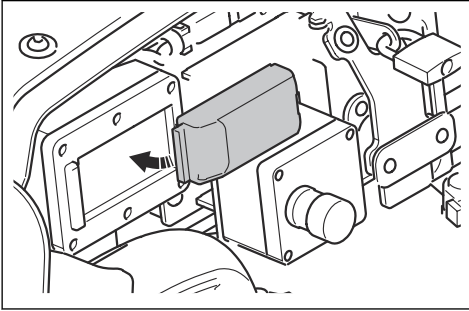
Det er nødvendig å foreta vedlikeholdsloading av batteriet i fjernkontrollen hver fjerde uke hvis fjernkontrollen ikke brukes.

Driftstiden for et fulladet batteri er omtrent 15 timer. Når LED-indikatoren på fjernkontrollen lyser gult i 10 sekunder, er det nødvendig å lade batteriet. Batteriet kan imidlertid brukes i 15 minutter til.

#### Slik lader du et fjernkontrollbatteri under drift

1. Rengjør kontaktflatene til batteriet og batteriladeren bak produktets bakre deksel.

- Sett batteriet i batteriladeren. Batteriet lades under drift.



### Slik lader du et fjernkontrollbatteri i en bordlader

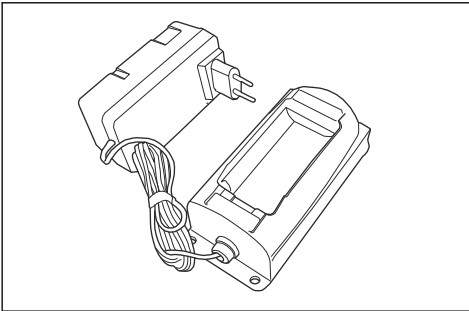


**ADVARSEL:** Ikke lad batteriet på et fuktig sted ved høy temperatur. Eksplosjonsfare. Bordladeren skal bare brukes på et tørt sted, i temperaturområdet -25–70 °C / -13–158 °F.

Bordladeren fungerer i spenningsområdet 100–240 V. Bordladeren har en adapter som passer til de fleste stikkontakter.

Tiden det tar å lade batteriet helt opp, er 2,5 timer ved riktig temperatur. Batteriet blir ikke skadet hvis det blir liggende i bordladeren når det er fulladet.

- Rengjør kontaktflatene på batteriet og bordladeren.



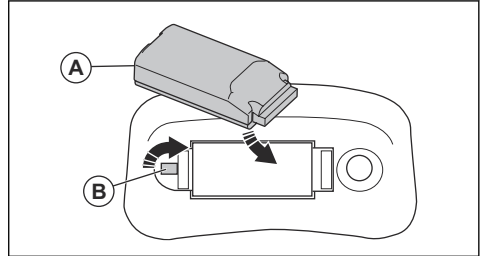
- Koble bordladeren til en stikkontakt. En gul LED på bordladeren viser at den er klar til å lade.
- Sett batteriet i bordladeren. Etter 10 sekunder begynner bordladeren å lade.

LED-indikator	Årsak
Gul.	Laderen er klar.
Oransje.	Batteriet lader.
Blinker grønt og gult.	Batteriet er nesten fulladet.

LED-indikator	Årsak
Grønt.	Vedlikeholdslading. Fulladet.
Blinker oransje og grønt.	Feil.

### Slik tar du et batteri inn i / ut av fjernkontrollen

- Rengjør kontaktflatene til batteriet og batterisporet i fjernkontrollen.
- Sett et batteri (A) i fjernkontrollen.



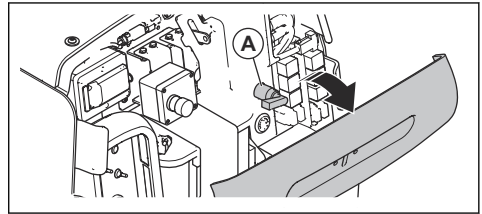
- Vri låsen (B) til låst stilling.
- Du tar ut batteriet ved å vri låsen (B) til åpen stilling.

### Slik utfører du en paringsoperasjon mellom fjernkontrollen og produktet

Første gang fjernkontrollen brukes sammen med produktet, er det nødvendig med en paringsfunksjon.

Det er også nødvendig å utføre paring hvis fjernkontrollen skiftes ut, eller hvis du bytter fjernkontroll mellom produkter.

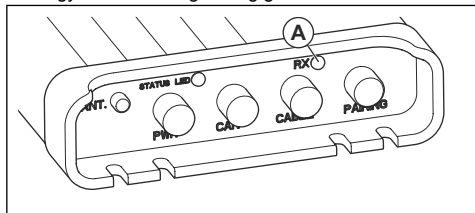
- Åpne det bakre dekselet på produktet.
- Sett spaken til batteribryteren i batteribryteren (A).



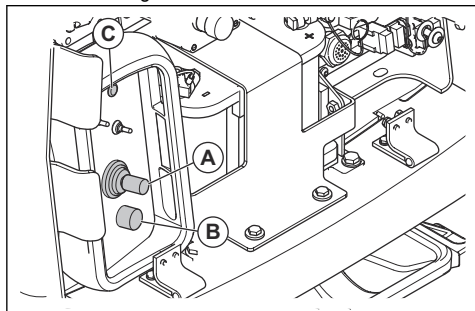
**Merk:** Spaken til batteribryteren henger i en kjede bak det bakre dekselet.

- Drei batteribryteren til låst stilling for å koble til batteriet.

- Trykk på knappen på mottakeren for å starte paringsoperasjonen. Radiokommunikasjonsindikatoren (A) på mottakeren begynner å blinke grønt og gult.



- Flytt og hold styrespaken (A) på fjernkontrollen bort fra midststillingen.



- Drei start/stopp-knappen (B) med klokken for å starte fjernkontrollen.
- Trykk på knappen (C) i minst 5 sekunder. LED-indikatoren på fjernkontrollen begynner å blinke grønt og gult. Paringsoperasjonen vises også på displayet.
- Slipp styrespaken. Radiokommunikasjonsindikatoren på mottakeren og LED-indikatoren på fjernkontrollen har et grønt lys.
  - Hvis radiokommunikasjons- og LED-indikatorerne ikke lyser grønt, ble ikke paringsoperasjonen utført riktig. Utfør prosedyren på nytt.
- Trykk på start/stopp-knappen på fjernkontrollen, og drei den deretter med klokken for å starte fjernkontrollen på nytt.
- Trykk på start/stopp-knappen på produktet for å starte mottakeren på nytt.

### Slik kobler du til fjernkontrollen med kabel

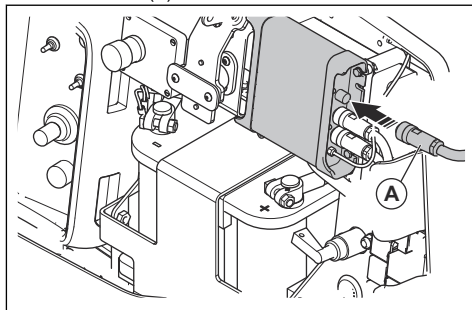


**ADVARSEL:** Ikke bruk fjernkontrollen med kabelstyring hvis det er fare for at produktet velter. Brukeren må være koblet fra produktet.

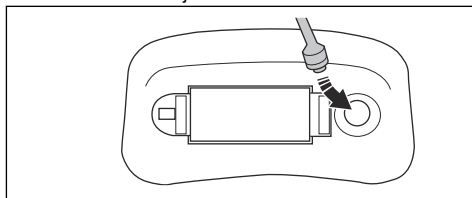


**OBS:** Rengjør kontakten før du kobler til kabelen. En skadet kontakt må byttes på et godkjent servicesenter.

- Fest kabelen (A) til mottakeren.



- Koble kabelen til fjernkontrollen.

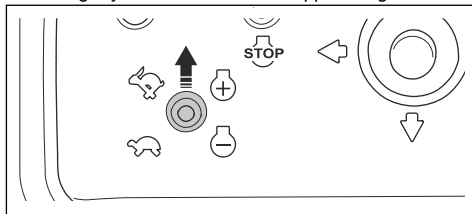


### Bruke produktet med fjernkontrollen



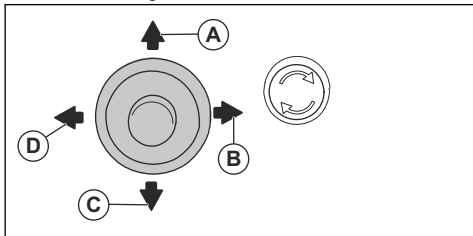
**ADVARSEL:** Sørg for at du kan se produktet til enhver tid når du bruker det med fjernkontrollen. Driftsrekkevidden til fjernkontrollen gjør det mulig å flytte produktet også når du ikke kan se det. Fare for personskade og skade.

- Beveg bryteren for motorturtall opp til full gass.



**OBS:** Hvis du senker motorturtallet, må du kjøre motoren med lavt turtall i 30 sekunder før du øker det igjen.

2. Beveg styrespaken for å flytte produktet i den samme retningen:



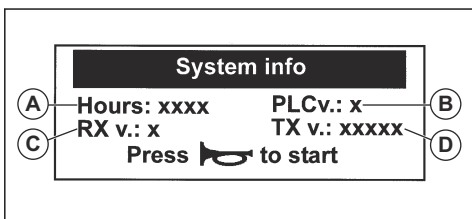
- Fremover (A).
- Mot høyre (B).
- Bakover (C).
- Mot venstre (D).

Vibrasjonen starter når du flytter styrespaken.

3. Slipp styrespaken for å stanse produktets bevegelse og vibrasjon.

### Systeminformasjon på fjernkontrollskjermen

Når fjernkontrollen starter, vises denne informasjonen på displayet:



- Timeteller for motordrift (A).
- Programvareversjon for den elektroniske styreenheten (ECU) (B).
- Programvareversjon for mottakeren (C).
- Programvareversjon for fjernkontrollen (D).

Under drift kan disse meldingene vises på displayet:

Hendelse	Informasjon på displayet
<b>Paringsoperasjon</b>	
Paringsoperasjon	«Pairing info» (Paringsinfo)  «Pairing RX-TX...» (Parer RX-TX ...)

Hendelse	Informasjon på displayet
Paringsoperasjonen er fullført	«Pairing info» (Paringsinfo)  «Pairing RX-TX- Link OK» (Parer RX-TX- kobling OK)  «Pairing ready!» (Paring klar!)  «Restart system» (Start systemet på nytt)
<b>Bluetooth®</b>	
Bluetooth® tilkoblet	«Pairing info» (Paringsinfo)  «Pairing RX-TX- Link OK» (Parer RX-TX- kobling OK)
Bluetooth®-feil	«Pairing info» (Paringsinfo)  «Pairing RX-TX- Link ERROR» (Parer RX-TX- kobling FEIL)  «Pairing failed!» (Paring mislyktes!)  «Restart system» (Start systemet på nytt)
<b>Tidsavbrudd for kobling</b>	
Paringsoperasjonen mislyktes	«Pairing info» (Paringsinfo)  «Pairing RX-TX...» (Parer RX-TX ...)  «Pairing failed!» (Paring mislyktes!)  «Restart system» (Start systemet på nytt)



Hendelse	Informasjon på displayet
Paringsoperasjonen mislyktes	«Pairing info» (Paringsinfo)  «Pairing RX-TX- Link OK» (Parer RX-TX- kobling FEIL)  «Pairing failed!» (Paring mislyktes!)  «Restart system» (Start systemet på nytt)

## Symboler på fjernkontrollens display



Fjernkontrollen er koblet til mottakeren via radiokommunikasjon.



Batteriet lader.



Oljetrykket er for lavt. Motoren stopper om 30 sekunder.



CA: CAN-feil. Kontroller forbindelsen mellom mottakeren og den elektroniske styreenheten (ECU).



Fjernkontrollen er koblet til mottakeren via kabel.



Det er ikke noe radiosignal mellom fjernkontrollen og mottakeren.



Temperaturen i hydraulikkoljen er for høy. Motoren stopper.

## Slik starter du produktet (LH 804)

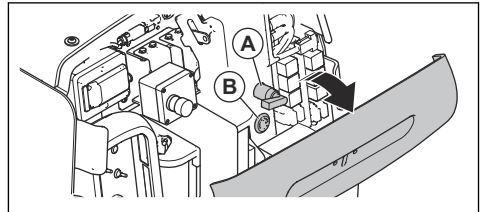


**ADVARSEL:** Hold føttene unna produktet under startprosedyren. Hydraulikksystemet kan få produktet til å bevege seg plutselig når motoren starter.



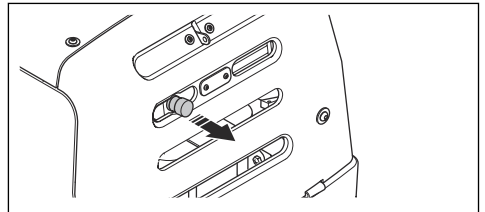
**OBS:** Ikke bruk startgass. Startgass kan redusere motorens levetid.

1. Åpne det bakre dekselet og ta fjernkontrollen ut av transportstillingen.
2. Sett spaken til batteribryteren i batteribryteren (A).

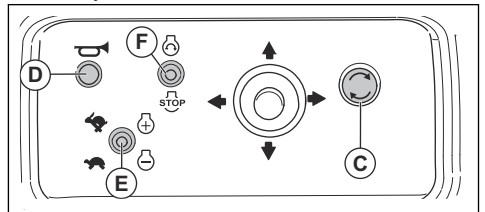


**Merk:** Spaken til batteribryteren henger i en kjede bak det bakre dekselet.

3. Drei batteribryteren til låst stilling for å koble til batteriet. Summeren (B) er i gang til motoren starter.
4. Lukk det bakre dekselet og trekk ut nødstopknappen.



5. Drei start/stopp-knappen (C) med klokken for å starte fjernkontrollen.



6. Trykk på knappen (D) for å koble fjernkontrollen til mottakeren.

**Merk:** Hvis fjernkontrollen brukes for første gang, er det nødvendig å utføre en paringsoperasjon.

Se *Slik utfører du en paringsoperasjon mellom fjernkontrollen og produktet på side 14.*

7. Beveg bryteren for motorturtall (E) ned til lav hastighet.
8. Trykk start/stopp-bryteren (F) opp for å starte motoren. Slipp startknappen når motoren starter. Summeren stopper.



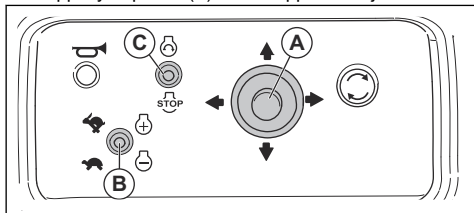
**OBS:** Vent 3 sekunder før du prøver igjen, hvis ikke motoren starter. Hvis startmotoren er i drift i mer enn 20 sekunder, kan den ikke startes på 8 sekunder. Dette forhindrer overbelastning av startmotoren. Du må vente i 8 sekunder før du kan prøve å starte motoren igjen.

**Merk:** Batterikapasiteten er spesifisert for 25 °C / 77 °F, og batterikapasiteten synker når temperaturen er lavere. Batterikapasiteten reduseres ikke helt når batteriet er kaldt, og det får full kapasitet igjen når det blir varmt.

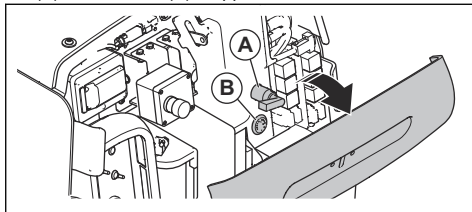
9. Undersøk ladetilstanden for fjernkontrollbatteriet. Se *Batteri for fjernkontroll på side 13.*

## Slik stopper du produktet (LH 804)

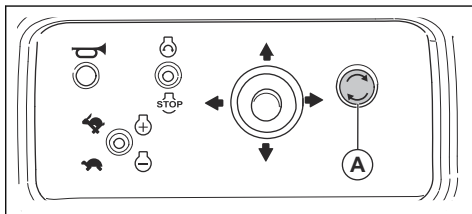
1. Parker produktet på et flatt underlag.
2. Slipp styrespaken (A) for å stoppe vibrasjonen.



3. Flytt bryteren for motorturtall (B) ned til lav hastighet.
4. La motoren gå på tomgang i 2–3 minutter.
5. Trykk start/stopp-bryteren (C) ned for å stoppe motoren. Summeren starter.
6. Åpne det bakre dekselet og dreii på batteribryteren (A). Summeren (B) stopper.



7. Trykk på stoppknappen (A) for å stoppe fjernkontrollen. LED-indikatoren på fjernkontrollen slukkes.



8. Sett fjernkontrollen i transportstilling bak det bakre dekselet. Lås det bakre dekselet med en hengelås. Dette sikrer at produktet ikke kan brukes av uvedkommende.

## Vedlikehold

### Innledning



**ADVARSEL:** Les og forstå kapittelet om sikkerhet før du utfører vedlikehold på produktet.

### Vedlikeholdsskjema

\* = generelt vedlikehold som utføres av brukeren. Instruksjonene finnes ikke forklart i denne bruksanvisningen.

X = instruksjonene blir forklart i denne bruksanvisningen.

Generelt produktvedlikehold	Før bruk, hver 10. ti-me	Ukentlig, hver 100. ti-me	Månedlig, hver 250. ti-me	Årlig, hver 500. time
Kontroller at det ikke finnes drivstoff- eller oljelekkasjer.	*			
Rengjør produktet.	X			
Kontroller at skruer og mutre er trukket til.	*			

Generelt produktvedlikehold	Før bruk, hver 10. time	Ukentlig, hver 100. time	Månedlig, hver 250. time	Årlig, hver 500. time
Kontroller funksjonene til fjernkontrollen og mottakeren (LH 804).	*			
Se etter skade på sikkerhetsstroppene. Skift ut om nødvendig.	X			
Undersøk avvibringsenhetene for skader.			X	X
Inspiser alle gummislanger og gummielementer for skade. Skift ut om nødvendig.			X	X
Kontroller hydraulikkoljenivået.		X	X	
Utfør en kontroll av batteriet.			X	X
Skift olje i eksenterelementet.				X
Skift hydraulikkolje og hydraulikkoljefilter.				X

O = se instruksjonene i motorhåndboken fra motorprodusenten.

Vedlikehold av motoren	Før bruk, hver 10. time	Etter de første 20 timene	Ukentlig, hver 100. time	Årlig, hver 300. time
Kontroller drivstoffnivået og motoroljenivået.	X			
Kontroller luftfilteret. Rengjør luftfilteret om nødvendig.	X			
Rengjør luftfilteret.		X		
Skift motoroljen.		X		X
Rengjør oljefilteret.		O		
Skift luftfilteret.				X
Utfør en kontroll av innsprøytingspumpen for drivstoff.				O
Utfør en kontroll av innsprøytingsdysen for drivstoff.				O
Tøm vannutskilleren.			X	X
Juster ventilklaringen for luftinntaket og eksosventilene.		O		O
Skift stempelringene.				O

## Slik rengjør du produktet



**OBS:** Før du rengjør produktet, fester du en plastpose godt rundt lokket på drivstofftanken. Dette er for å sikre at vannet ikke går inn i ventilasjonshullet i tanklokket.

- Bruk rennende vann fra en slange eller høytrykksspyler til å rengjøre produktet.



**OBS:** Ikke pek vannet direkte mot lokket på drivstofftanken, elektriske komponenter eller motoren.

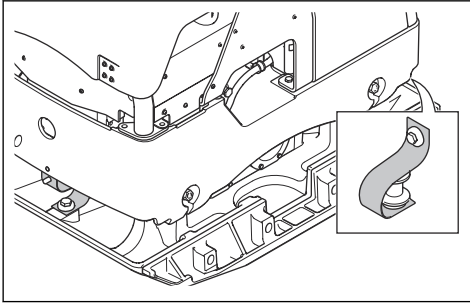
- Fjern fett og olje fra håndtaket.

## Slik utfører du en generell inspeksjon

- Sørg for at alle mutre og skruer på produktet er trukket til ordentlig.

## Slik kontrollerer du sikkerhetsstroppene

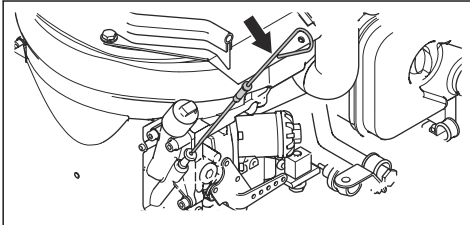
1. Inspiser sikkerhetsstroppene foran og bak på produktet.



2. Inspiser skruene og mutrene på sikkerhetsstroppene.
3. Skift ut skadede sikkerhetsstroppe.
4. Skift ut skadede mutre og skruer.
5. Trekk til løse skruer og mutre.

## Slik kontrollerer du motoroljenivået

1. Ta ut peilepinnen.



2. Tørk av oljen fra peilepinnen og sett den tilbake.
3. Ta ut peilepinnen og undersøk oljenivået på peilepinnen. Oljenivået er riktig når oljen står mellom «Max.»- og «Min.»-merket på peilepinnen.
4. Hvis oljenivået er lavt, tar du av lokket på oljetanken, fyller på motorolje og kontrollerer oljenivået på nytt. Se motorhåndboken for informasjon om riktig type olje.

## Slik skifter du motorolje

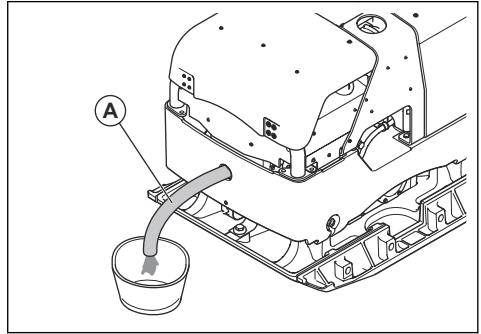
Hvis motoren er kald, må du la motoren gå i 1–2 minutter før du tapper av motoroljen. Dette gjør motoroljen varm og enklere å tappe.



**ADVARSEL:** Motorolje er svært varm rett etter at motoren har stoppet. La motoren bli avkjølt før du tapper ut motorolje. Rengjør med såpe og vann hvis du søler motorolje på huden.

1. Sett en beholder som rommer minst 1,9 l / 2,0 qt. under avtappingspluggen for motorolje.

2. Fjern oljeavtappingspluggen, og koble til en slange (A).



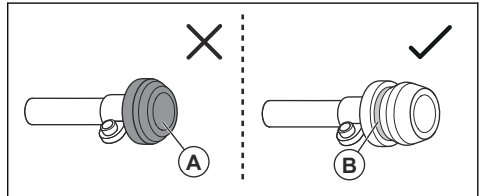
3. La oljen renne ned i beholderen.
4. Ta ut slangen og gjør rent rundt oljeavtappingspluggen.
5. Sett inn igjen oljeavtappingspluggen, og trekk den til.
6. Fyll på ny motorolje. Se motorhåndboken for informasjon om riktig type olje.
7. Kontroller motoroljenivået.

## Slik kontrollerer du luftfilterindikatoren



**OBS:** Kontroller luftfilterindikatoren hver gang motoren startes. Et tett luftfilter forårsaker skade på produktet.

1. Kontroller luftfilterindikatoren.



- a) Hvis luftfilterindikatoren er komprimert (A), må du rengjøre eller skifte luftfilteret. Se *Slik kan du rengjøre eller skifte luftfilteret* på side 21.



**ADVARSEL:** Stopp motoren før du utfører vedlikehold.

- a) Hvis det grønne merket (B) vises, er det ikke nødvendig med vedlikehold av luftfilteret.

Se motorhåndboken for mer informasjon om luftfilterindikatoren.

## Slik kan du rengjøre eller skifte luffilteret

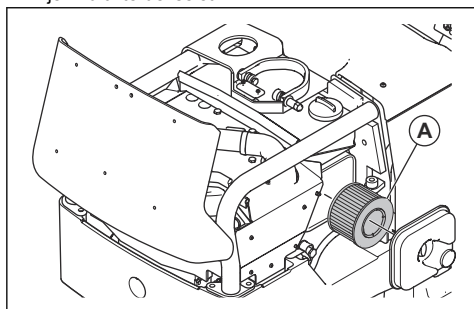


**ADVARSEL:** Bruk godkjent åndedrettsvern når du rengjør eller skifter luffilter. Kast brukte luffiltre riktig. Støvet i luffilteret er farlig for helsen din.



**ADVARSEL:** Ikke bruk trykkluft for å rengjøre luffilteret. Dette fører til skade på luffilteret, og øker faren for at du puster inn det farlige støvet.

### 1. Fjern luffilterdekselet.



2. Ta av luffilteret (A) fra luffilterhuset.
3. Rengjør luffilterhuset med en børste.
4. Dunk luffilteret mot en hard overflate, eller bruk en støvsuger til å fjerne partiklene.



**OBS:** Ikke la munnstykket på støvsugeren berøre overflaten på papirfilterelementet. Hold en liten avstand. Den sensitive overflaten på papirfilterelementet blir skadet hvis gjenstander berører det.

5. Se etter skade på luffilteret.
6. Kasser luffilteret hvis det er skadet, vått eller har olje på seg.



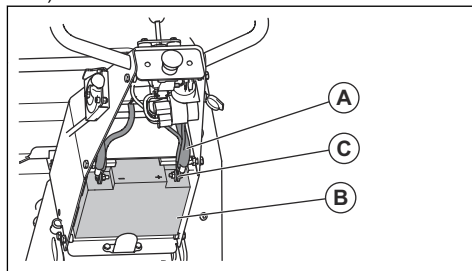
**OBS:** Skift alltid ut et skadet luffilter, ellers vil støvet gå inn i motoren og forårsake motorskade.

7. Monter det rene luffilteret eller et nytt luffilter i luffilterhuset.
8. Monter luffilterdekselet.

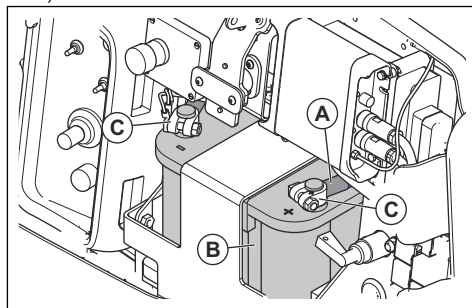
## Slik kontrollerer du batteriet

1. Koble fra batterikablene (A).

### a) LH 700:



### b) LH 804:



2. Kontroller batteriet (B) for skader. Bytt ut batteriet hvis det er skadet.
3. Rengjør batteripolene (C).
4. Koble til batterikablene (A).

## Slik lader du batteriet (LH 700)

- Dersom batteriet ikke har vært brukt på lang tid, må du lade det helt før du bruker det.
- Bruk en batterilader som justerer spenningen automatisk. Vi anbefaler en tottrinns lader med konstant spenning som automatisk reduserer til drypplading når batteriet er fulladet. Snakk med Husqvarna-forhandleren din for å få informasjon om riktig batterilader.
- Utfør drypplading én til to ganger når produktet oppbevares i lengre perioder i vintersesongen.

## Slik lader du batteriet (LH 804)

Batteriet er et gel-batteri. Det er ikke nødvendig å utføre vedlikehold på batteriet.



**ADVARSEL:** Ikke lad batteriet mer enn anbefalt. Batteriets levetid reduseres, og det kan komme brennbare gasser ut av batteriet.



**OBS:** Hvis batteriet blir veldig varmt mens det lades, må det kobles fra øyeblikkelig.

- Bruk en spenningsregulert batterilader for gel-batterier. Se *Anbefalte batteriladere (LH 804)* på side 22. Snakk med Husqvarna-forhandleren din for å få mer informasjon om riktig batterilader.
- Dersom batteriet ikke har vært brukt på lang tid, må du lade det helt før du bruker det.
- Utfør dryplading én til to ganger når produktet oppbevares i lengre perioder i vintersesongen.

### Anbefalte batteriladere (LH 804)

Anbefalingene er korrekte ved en gjennomsnittlig omgivelsestemperatur på 25 °C/77 °F.

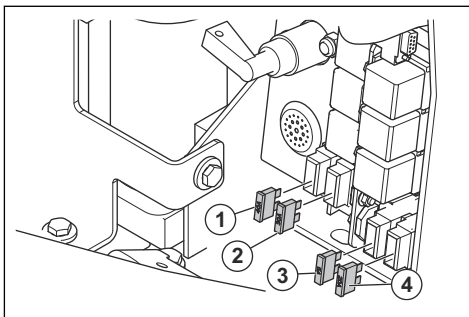
Batteriladertype	Anbefalinger
Dynamo.	13,65–15,0 V.
Lader med konstant spenning.	13,8–15,0 V. Maks. 10 A. Lad i 6–12 t.
Lader med flytespenning.	13,2–13,8 V. Maks. 1 A. Ingen tidsbegrensning ved lavere spenninger.
Hurtiglader, lader med konstant spenning.	Maks. 15,6 V. Ingen strømbegrensning hvis batteritemperaturen er lavere enn 50 °C/125 °F. Lad til strømmen er mindre enn 1 A.
Batterilader for sykliske batterier eller batterier koblet i en seriestreng.	14,7 V. Ingen strømbegrensning hvis batteritemperaturen er lavere enn 50 °C/125 °F. Når strømmen er mindre enn 1 A, lader den med 2 A konstant strøm i to timer.

### Ladetid ved forskjellige strømmengder (LH 804)

Anbefalingene er korrekte ved en gjennomsnittlig omgivelsestemperatur på 25 °C/77 °F. Ladetiden endres ved forskjellige omgivelsestemperaturer og forskjellige batteriladere.

Gjeldende	Omtrentlig tid til 90 % ladnivå
100 A	35 minutter
50 A	75 minutter
25 A	140 minutter

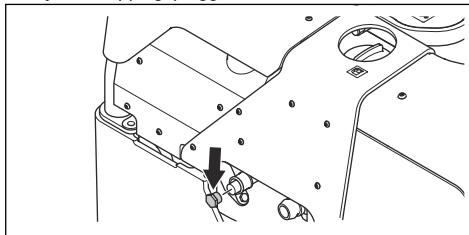
### Sikringer (LH 804)



1. Ladestyring for produktbatteriet, 40 A
2. Hovedsikring, 30 A
3. Mottaker + elektronisk styreenhet (ECU), 5 A
4. Lader for fjernkontrollbatteri + elektronisk styreenhet (ECU), 20 A

### Slik tømmer du vannutskilleren

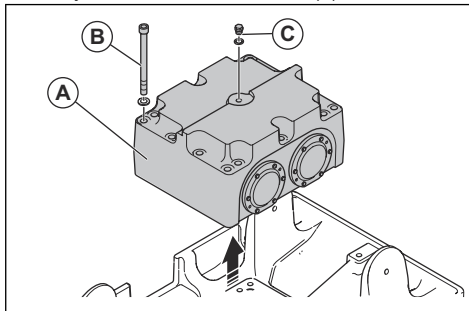
1. Fjern avtappingspluggen for vannutskilleren.



2. Tøm til det bare er rent drivstoff i fatet.
3. Sett på avtappingspluggen.
4. Kasser vannet som kjemisk avfall. Se *Kassering på side 25*.

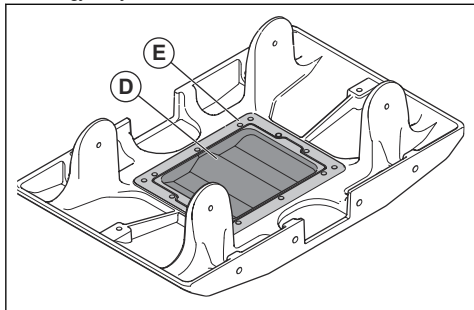
### Slik skifter du oljen i eksenterelementet

1. Slik fjerner du eksenterelementet (A):

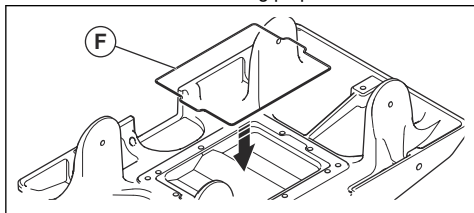


- a) Skru ut de 14 lange unbrakoskruene (B).
- b) Ta ut skruen og skiven (C) og sett inn en ringbolt av type M16x1,5 i hullet.

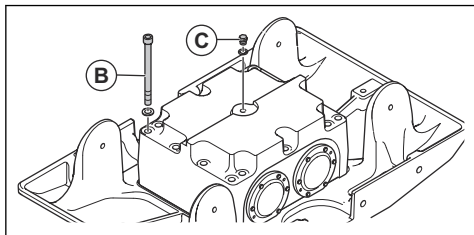
- c) Fest løfteutstyr på ringbolten og løft ut eksenterelementet.
  - d) Sett eksenterelementet på et støtt underlag.
2. Tapp ut oljen fra oljebeholderen (D) med en oljepumpe eller tilsvarende.
  3. Rengjør oljebeholderen.



4. Rengjør gjengehullene til de 14 lange unbrakoskruene.
5. Rengjør overflatene (E) mellom eksenterelementet og bunnplaten.
6. Fyll oljebeholderen med olje. Se *Tekniske data på side 26* for informasjon om riktig type og mengde olje.
7. Sett inn en ny O-ring (F) og sett den inn med fett øverst slik at den holder seg på plass.



8. Påfør en dråpe LOCTITE® N243™ i hvert av gjengehullene.
9. Løft eksenterelementet tilbake på plass på bunnplaten og ta ut ringbolten.
10. Trekk til skruene (B) kryssvis. Strammemoment 250 Nm.



11. Sett inn skruen og skiven (C). Strammemoment 45 Nm.

## Hydraulikksystem

### Slik kontrollerer du hydraulikkslangene

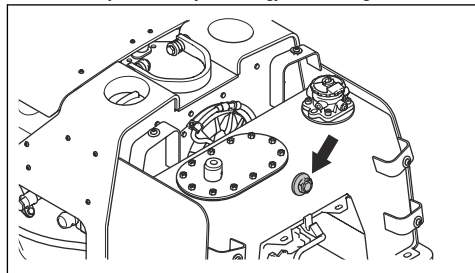
- Kontroller hydraulikkslangene regelmessig. Skift slitte eller skadede hydraulikkslanger.



**ADVARSEL:** Hydraulikkolje er farlig. Gummien i hydraulikkslanger slites over tid. Slitte eller skadede hydraulikkslanger kan bli ødelagte, og hydraulikkoljen kan forårsake skader. Skift alltid ut hydraulikkslanger hvis du ikke er sikker på om de er slitt.

### Slik kontrollerer du hydraulikkoljenivået

1. Les av hydraulikkoljenivået gjennom seglasset.



2. Hvis hydraulikkoljenivået er for lavt, fyller du på med hydraulikkolje. Se *Slik skifter du motorolje og hydraulikkoljefilter på side 23*.



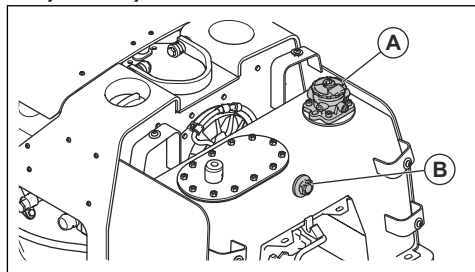
**OBS:** Hvis hydraulikkoljenivået stadig blir for lavt, er det en lekkasje. La et godkjent servicesenter undersøke hydraulikksystemet.

### Slik skifter du motorolje og hydraulikkoljefilter



**ADVARSEL:** Fare for brannskade. Hydraulikkoljen blir varm under bruk av produktet. La produktet bli avkjølt før du skifter hydraulikkoljen.

1. Fjern beskyttelsesdekslet (A) på hydraulikkoljetanken.



2. Bruk en oljepumpe til å tappe hydraulikkoljen fra hydraulikkoljetanken.
3. Fyll hydraulikkolje opp til seglasset (B). Se *Tekniske data på side 26* for informasjon om riktig type olje.
4. Skift hydraulikkoljefilteret.
5. Sett på beskyttelsesdekslet (A).

## Sveising



**OBS:** Hvis det er nødvendig å foreta sveising på produktet, må batteriets pluss- og minuspoler kobles fra. Ikke koble sveiseapparatets jordkabel til motoren. Koble alle kablene fra mottakeren og den elektroniske styreenheten (ECU) før du sveiser på produktet.

## Transport, oppbevaring og avhending

### Transport



**ADVARSEL:** Vær forsiktig under transport. Produktet er tungt og kan forårsake personskader eller skader hvis det faller under transport.

Løft produktet for å flytte det over kortere avstander. Sett produktet på et transportkjøretøy for å flytte det over lengre avstander.



**OBS:** Ikke tau produktet bak et kjøretøy.

### Slik løfter du produktet



**ADVARSEL:** Kontroller at løfteutstyret har riktig spesifisering for å kunne løfte produktet på en sikker måte. Typeskiltet på produktet viser produktets vekt.



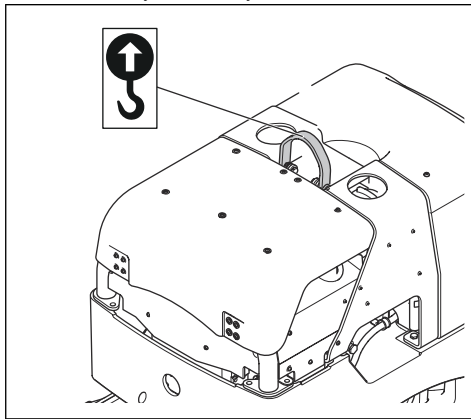
**ADVARSEL:** Ikke løft et skadet produkt. Kontroller at løfteøyet, avvibringsenhetene og sikkerhetsstroppene er riktig monterte og ikke skadde.



**ADVARSEL:** Ikke gå eller opphold deg under eller nær et produkt som løftes.

1. Lås håndtaket i oppreist stilling (kun modell LH 700).

2. Fest løfteutstyret til løfteøyet.

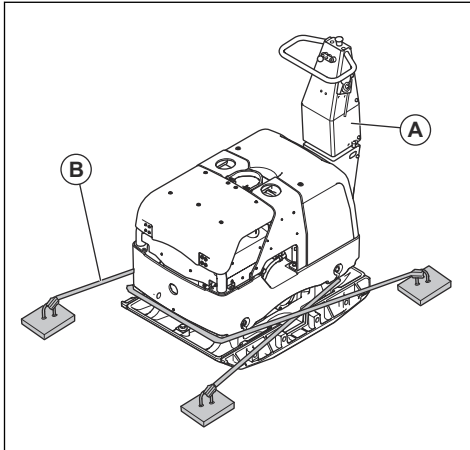


**ADVARSEL:** Ikke bruk metallkroker, kjeder eller annet løfteutstyr med grove kanter som kan skade løfteøyet.

### Slik fester du produktet trygt til et transportkjøretøy med festestropper (LH 700)

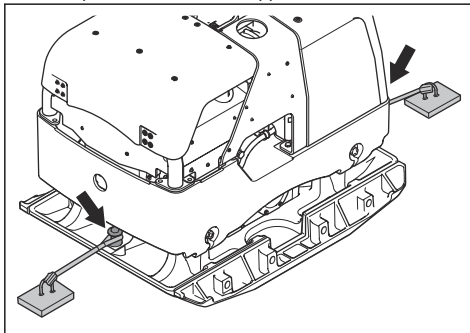
1. Lås håndtaket (A) i oppfelt posisjon.
2. Før to stropper (B) rundt bunnplaten.
  - a) Fest 1 stropp rundt forsiden av bunnplaten, og fest stroppen til kjøretøyet.
  - b) Fest 1 stropp rundt baksiden av bunnplaten, og fest stroppen til kjøretøyet.





### Slik fester du produktet trygt til et transportkjøretøy med festestropper (LH 804)

1. Sett fjernkontrollen i transportstilling under det bakre dekselet.
2. Sikre produktet med to stropper.



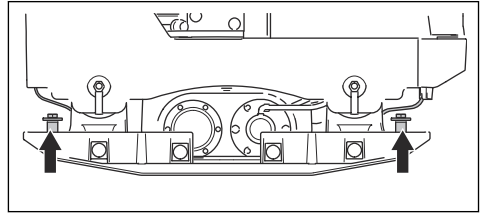
- a) Fest 1 stropp på fremre tauepunkt, og fest stroppen til kjøretøyet.
- b) Fest 1 stropp på bakre tauepunkt, og fest stroppen til kjøretøyet.

### Slik tauer du produktet (LH 804)



**OBS:** Bare tau produktet for å få det løs dersom det setter seg fast i løs jord under bruk. Ikke tau produktet over lange avstander.

1. Fest taueenheten til de to tauepunktene foran og bak på produktet.



2. Trekk produktet i lengderetningen. Maksimalt tillatt kraft er 15 kN horisontalt i produktets lengdeakse.

### Oppbevaring

- Tøm alt drivstoff fra drivstofftanken før du setter produktet til oppbevaring over en lengre periode. Lever drivstoffet hos en returstasjon.
- Lad produktets batteri helt opp før lagring. Et tomt batteri fryser ved ca.  $-7^{\circ}\text{C}$  /  $19^{\circ}\text{F}$ . Et fulladet batteri fryser ved ca.  $-67^{\circ}\text{C}$  /  $-89^{\circ}\text{F}$ .
- Ta ut batteriet fra fjernkontrollen før langtidsoppbevaring (LH 804).
- Rengjør produktet før oppbevaring. Fjern olje og støv fra gummidelene.
- Rengjør luftfilteret før oppbevaring.
- Legg et beskyttelsestrekk over produktet.
- Oppbevar produktet på et tørt og frostfritt sted.
- Oppbevar produktet på et låst sted for å hindre tilgang for barn eller personer som ikke er godkjent.

### Kassering

- Kjemikalier kan være farlige, og de må ikke kastes på bakken. Kasser alltid kjemikaliene på et servicesenter eller en returstasjon.
- Send produktet til forhandleren eller til et egnet returpunkt når det er utslitt.
- Olje, oljefiltre, drivstoff og batteriet kan ha negativ påvirkning på miljøet. Følg lokale gjenvinningsbestemmelser og gjeldende regelverk.
- Ikke kast batteriet som husholdningsavfall.
- Send batteriet til et Husqvarna-serviceverksted, eller deponer det på en returstasjon for brukte batterier.

## Tekniske data

### Tekniske data

	LH 700	LH 804
Driftsvekt (EN500, inkl. olje, ½ drivstoff), kg/lb	779/1717	820/1808
Motormerke, type	Hatz, 1 D90V	Hatz, 1 D90V
Motoreffekt, kW/hk ved o/min <sup>1</sup>	11,5/15,4 ved 3000	11,5/15,4 ved 3000
Vibrasjonsfrekvens, Hz / o/min	56/3000	56/3000
Amplitude, mm/tommer	2,5/0,098	2,5/0,098
Sentrifugalkraft, kN/lbf	95/21375	95/21375
Driftshastighet, m/min eller ft./min	30 eller 98,4	30 eller 98,4
Maks. helling, grader/%	20/35	20 / 35
Drivstofftankkapasitet, l/qts	7,0/7,40	7,0/7,40
Motoroljekapasitet *, l/qts	1,9/2,0	1,9/2,0
Hydraulikkoljetankkapasitet, l/qts	27,0/7,1	27,0/7,1
Eksenterelement, l/quarts	1,0/1,1	1,0/1,1
Motorolje *	Shell Rimula R4 L 15W-40	Shell Rimula R4 L 15W-40
Eksenterelementolje	Shell Rimula R4 L 15W-40	Shell Rimula R4 L 15W-40
Hydraulikkolje	Shell Tellus S3 V68	Shell Tellus S3 V68
Biologisk hydraulikkolje (valgfritt)	Shell Naturelle HF-E46	Shell Naturelle HF-E46
Drivstoff *	Bare dieseldrivstoff med ultralavt svovelinnhold	Bare dieseldrivstoff med ultralavt svovelinnhold
Drivstofforbruk, l/t eller qts/h	2,3 eller 2,4	2,3 eller 2,4
Batterispenning, V/Ah	12/44	12/48

\* = Hvis du ønsker mer informasjon og spørsmål om denne bestemte motoren, kan du se motorhåndboken eller nettstedet til motorprodusenten.

Støy- og vibrasjonsutslipp	LH 700	LH 804
Lydeffektnivå, målt dB (A)	108	107

<sup>1</sup> Som angitt av motorprodusenten. Motorens merkeeffekt er gjennomsnittlig nettoeffekt (ved angitt turtall) for en typisk produksjonsmotor for motormodellen, målt ifølge SAE-standarden J1349/ISO1585. Masseproduserte motorer kan avvike fra denne verdien. Faktisk effekt for motoren montert på det ferdige produktet vil avhenge av driftshastighet, klimaforhold og andre verdier.

Støy- og vibrasjonsutslipp	LH 700	LH 804
Lydeffektnivå, garantert $L_{WA}$ , dB(A) <sup>2</sup>	109	108
Lydtrykknivå ved brukerens øre, $L_P$ , dB (A) <sup>3</sup>	88	Ikke tilgjengelig
Vibrasjonsnivå, $a_{HV}$ , m/s <sup>24</sup>	3,3	Ikke relevant (fjernkontroll)

Vektinformasjon for tilleggsutstyr	
Forlengelser to enheter per maskin, 2 x 75 mm/6 tommer kg/lb	14,6/32
Forlengelser to enheter per maskin, 2 x 150 mm/12 tommer kg/lb	24,6/54

## Tekniske data for radioutstyr (LH 804)

Fjernkontroll	
Driftsspenning	Batteri NiMh 1500 mAh. Senderen kan betjenes uten batteri via kabelstyring.
Driftstid	Opptil 15 timer med et nytt batteri.
Datadisplay	Grafisk, oppløsning 128 x 32.
Beskyttelsesglass	IP 65
Driftstemperatur, °C/°F	Mellom -25/-13 og +70/+158.
Oppbevaringstemperatur, °C/°F	Mellom -40/-40 og +85/+185.
Batteri	2 x NiMh-batterier som følger med maskinen.
Mottaker	
Driftsspenning, V likestrøm	Mellom 10 og 32.
Generelt forbruk	100 mA, uten ekstern lading ved 12 V likestrøm.
Processor	CPU-design 2 robuste sikkerhetsbrytere (maks 2 A). Designet for å oppfylle EN 13849-1 PL e (EN954-1, kat. 4).
Indikasjon, mottaker	Trefarget LED, rød/grønn/gul.
Indikasjon, CAN-status	Tofarget LED, rød / grønn.
Beskyttelsesglass	IP 66
Driftstemperatur, °C/°F	Mellom -25/-13 og +70/+158.
Oppbevaringstemperatur, °C/°F	Mellom -40/-40 og +85/+185.

<sup>2</sup> Utslipp av støy til omgivelsene målt som lydeffekt ( $L_{WA}$ ) per EN ISO 3744 samsvarer med EF-direktiv 2000/14/EF. Forskjellen mellom garantert og målt lydeffekt er at garantert lydeffekt også omfatter spredning i måleresultatet og variasjoner mellom forskjellige maskiner av samme modell, i henhold til direktivet 2000/14/EF.

<sup>3</sup> Lydtrykknivå  $L_P$  i henhold til EN ISO 11201, EN 500-4. Usikkerhetsfaktor  $K_{PA}$  3,0 dB (A).

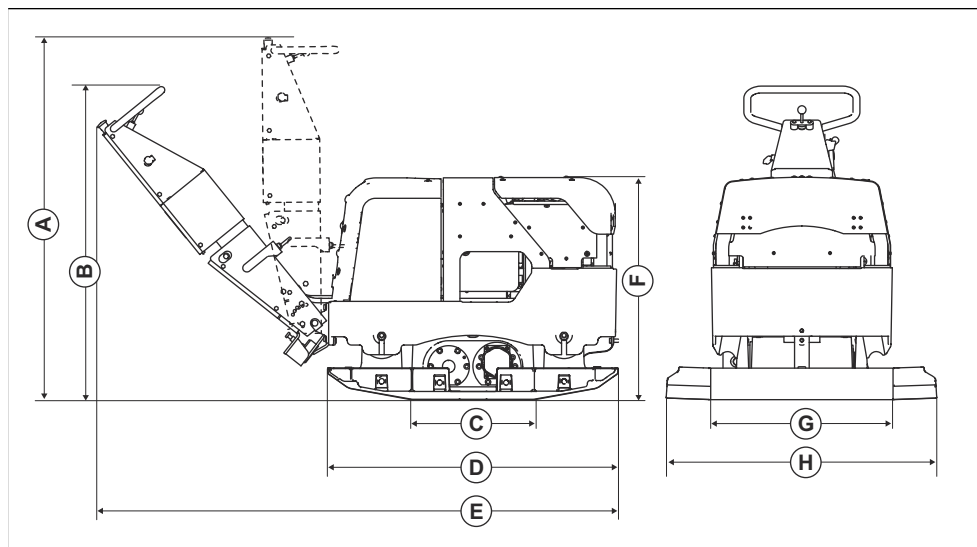
<sup>4</sup> Vibrasjonsnivå i samsvar med EN 500-4. Rapporterte data for vibrasjonsnivå har en typisk statistisk spredning (standardavvik) på 1,5 m/s<sup>2</sup>.

Informasjon om radiofrekvens for Bluetooth®	
Frekvensbånd, GHz	2,4–2,4835
Utgangseffekt, maks. dBm	4

## Erklæring om støy og vibrasjoner

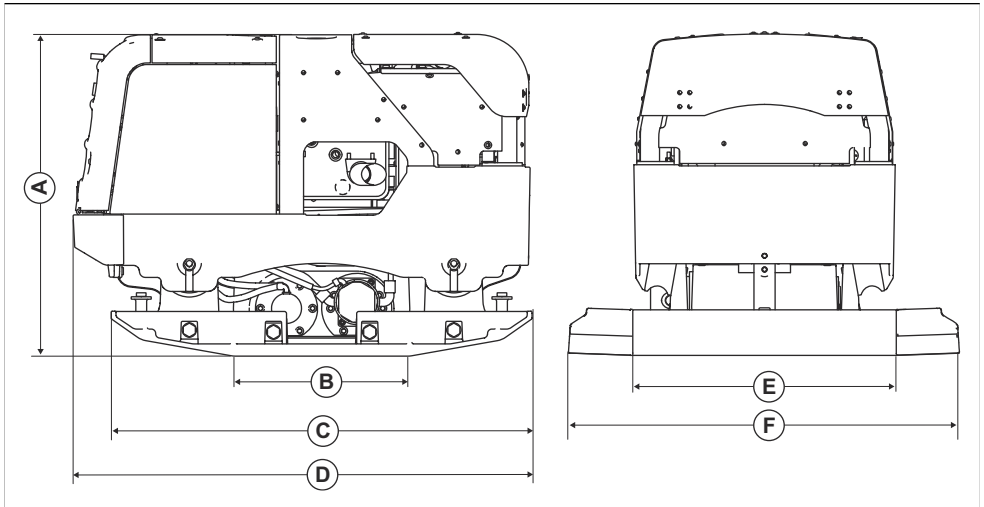
De oppgitte verdiene er innhentet ved laboratorietesting i samsvar med de nevnte direktivene eller standardene og er egnet for sammenligning med de oppgitte verdiene for andre produkter er testet i samsvar med de samme direktivene eller standardene. Disse oppgitte verdiene er ikke egnet for bruk i risikovurderinger, og verdiene målt på individuelle arbeidsplasser kan være høyere. De faktiske eksponeringsverdiene og den faktiske risikoen som en enkeltbruker opplever, er unike og avhenger av måten brukeren jobber på, hvilket materiale produktet brukes med, så vel som av eksponeringstiden, den fysiske tilstanden til brukeren og tilstanden til produktet.

## Produktdimensjoner (LH 700)



<b>A</b>	Håndtakshøyde, transportstilling, mm/tommer	1320/51	<b>E</b>	Lengde inkludert håndtak, mm/tommer	1880/74
<b>B</b>	Håndtakshøyde, bruksstilling, mm/tommer	1170/46	<b>F</b>	Høyde, mm/tommer	795/31
<b>C</b>	Kontaktområde for bunnplate, m <sup>2</sup> / kv.ft.	0,290/3,12	<b>G</b>	Bredde, mm/tommer	660/26
	Kontaktområde for bunnplate inkludert forlengelser 2x75 mm eller 2x150 mm, m <sup>2</sup> /kv.ft.	0,646/36,95 eller 0,712/7,66	<b>H</b>	Bredde inkludert forlengelser 2x75 mm eller 2x150 mm, mm/tommer	810/32 eller 960/38
<b>D</b>	Lengde på bunnplate, mm/tommer	1050/41			

## Produktdimensjoner (LH 804)



<b>A</b>	Høyde, mm/tommer	795/31	<b>D</b>	Lengde, mm/tommer	1150/45
<b>B</b>	Kontaktområde for bunnplate, m <sup>2</sup> /kv.ft.	0,290/3,12	<b>E</b>	Bredde, mm/tommer	660/26
	Kontaktområde for bunnplate inkludert forlengelser 2x750 mm eller 2x150 mm, m <sup>2</sup> /kv. ft.	0,646/36,95 eller 0,712/7,66	<b>F</b>	Bredde inkludert forlengelser 2x75 mm eller 2x150 mm, mm/tommer	710/32 eller 960/38
<b>C</b>	Lengde på bunnplate, mm/tommer	1050/41			

## Registrerte varemerker

*Bluetooth®* -ordmerket og -logoene er registrerte varemerker for *Bluetooth SIG, inc.*, og bruk av slike merker fra Husqvarna skjer under lisens.

LOCTITE er et registrert varemerke som eies av Henkel Corporation. N243 er et varemerke for Henkel Corporation.

---

# EF-samsvarserklæring

---

## EF-samsvarserklæring

Vi, **Husqvarna AB**, SE-561 82 Huskvarna, Sverige, tlf.:  
+46 36 146500, erklærer på eget ansvar at produktet:

<b>Beskrivelse</b>	<b>Reversibel platekompaktor</b>
<b>Merke</b>	Husqvarna
<b>Type/modell</b>	LH 700
<b>ID</b>	Serienumre datert 2022 og senere

fullstendig overholder følgende EU-direktiver og  
-forskrifter:

<b>Direktiv/regulering</b>	<b>Beskrivelse</b>
2014/30/EU	«om elektromagnetisk kompatibilitet»
2006/42/EF	«angående maskiner»
2000/14/EF	«angående utendørsstøy»

og at følgende harmoniserte standarder og/eller tekniske  
spesifikasjoner er anvendt:

EN 500-1+A1:2009

EN 500-4:2011

Kontrollorgan: 0404, RISE SMP Svensk Maskinprovning  
AB, Verkstadsgatan 17, Box 4053, 904 32 UMEÅ,  
Sweden har bekreftet samsvar med rådsdirektiv  
2000/14/EF, prosedyre for samsvarsvurdering: vedlegg  
VI

For informasjon som gjelder støyutslipp, kan du se  
kapittelet *Tekniske data på side 26*.

Partille, 2022-04-12



Martin Huber

FoU-direktør, Betongoverflater og -gulv

Husqvarna AB, Bygg og anleggsdivisjon

Ansvarlig for teknisk dokumentasjon

## EF-samsvarserklæring

Vi, **Husqvarna AB**, SE-561 82 Huskvarna, Sverige, tlf.:  
+46 36 146500, erklærer på eget ansvar at produktet:

<b>Beskrivelse</b>	<b>Reversibel platekompaktor</b>
<b>Merke</b>	Husqvarna
<b>Type/modell</b>	LH 804
<b>ID</b>	Serienumre datert 2022 og senere

fullstendig overholder følgende EU-direktiver og  
-forskrifter:

<b>Direktiv/regulering</b>	<b>Beskrivelse</b>
2014/53/EU	«angående radioutstyr»
2006/42/EF	«angående maskiner»
2000/14/EF	«angående utendørsstøy»

og at følgende harmoniserte standarder og/eller tekniske  
spesifikasjoner er anvendt:

EN 500-1+A1:2009

EN 500-4:2011

EN ISO 13766-1:2018

ETSI EN 301 489-1 V2.1.1

ETSI EN 301 489-3 V2.1.1

Kontrollorgan: 0404, RISE SMP Svensk Maskinprovning  
AB, Verkstadsgatan 17, Box 4053, 904 32 UMEÅ,  
Sweden, har bekreftet samsvar med rådsdirektiv  
2000/14/EF, prosedyre for samsvarsvurdering: vedlegg  
VI

For informasjon som gjelder støyutslipp, kan du se  
kapittelet *Tekniske data på side 26*.

Partille, 2022-04-12



Martin Huber

FoU-direktør, Betongoverflater og -gulv

Husqvarna AB, Bygg og anleggsdivisjon

Ansvarlig for teknisk dokumentasjon











[www.husqvarnacp.com](http://www.husqvarnacp.com)

Originale instruksjoner

1140393-21



2022-06-07