



**Husqvarna**<sup>®</sup>



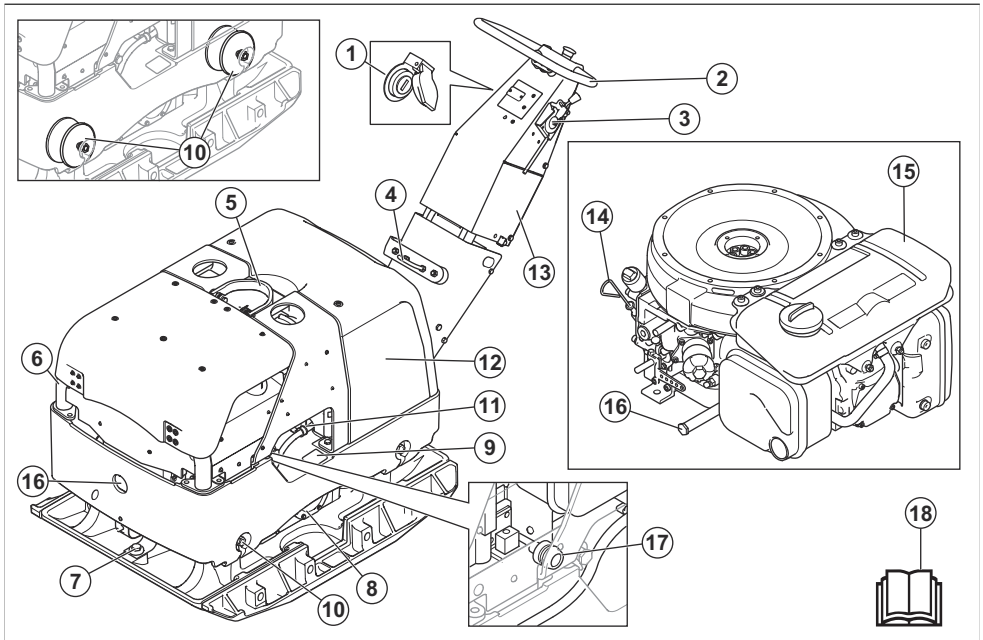
LH 700, LH 804

# Saturs

Ievads.....	2	Pārvadāšana, glabāšana un utilizēšana.....	25
Drošība.....	5	Tehniskie dati.....	27
Lietošana.....	11	Reģistrētās preču zīmes.....	31
Apkope.....	19	EK atbilstības deklarācija.....	32

# Ievads

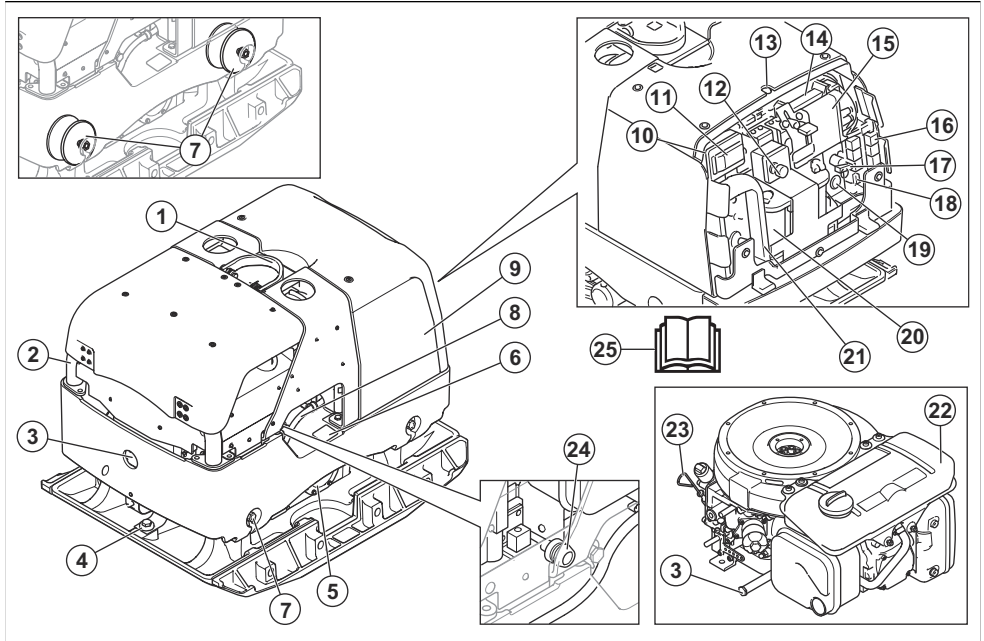
## Izstrādājuma pārskats (LH 700)



1. Aizdedzes atslēga
2. Rokturis
3. Droseles vadības svira
4. Roktura bloķētājs transportēšanas stāvoklim
5. Stiprinājuma vieta celšanai
6. Drošības rāmis
7. Drošības siksnas
8. Ekscentra elements
9. Datu plāksnīte
10. Vibrāciju slāpēšanas ierīces
11. Ūdens atdalītājs
12. Hidraulikas eļļas tvertne
13. Akumulators
14. Dzinēja eļļas mērstienis
15. Degvielas tvertne
16. Dzinēja eļļas izliešanas atveres aizgrieznis
17. Gaisa filtra indikators
18. Lietošanas rokasgrāmata

**Piezīme:** 7 vibrāciju slāpēšanas ierīces atrodas arī starp rokturi un dzinēja plāksni. Skatiet šeit:  
*Vibrāciju slāpēšanas elementu pārbaude lpp. 9.*

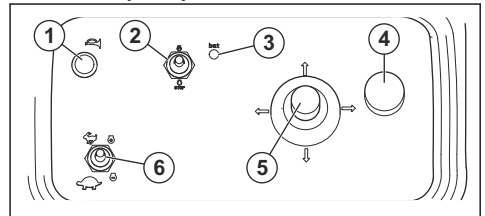
## Izstrādājuma pārskats (LH 804)



1. Stiprinājuma vieta celšanai
2. Drošības rāmis
3. Dzinēja eļļas izliešanas atveres aizgrieznis
4. Drošības siksna
5. Ekscentra elements
6. Datu plāksnīte
7. Vibrāciju slāpēšanas ierīces
8. Ūdens atdalītājs
9. Hidraulikas eļļas tvertne
10. Tālvadības pults akumulatoru lādētājs
11. Tālvadības pults akumulators
12. Avārijas apturēšanas poga
13. Antena
14. Elektroniskā vadības ierīce (Electronic Control Unit, ECU)
15. Uztvērējs
16. Releji
17. Galvenais slēdzis
18. Drošinātāji
19. Skaņas signāls
20. Izstrādājuma akumulators
21. Tālvadības pults, transportēšanas stāvoklis
22. Degvielas tvertne
23. Dzinēja eļļas mērstienis
24. Gaisa filtra indikators

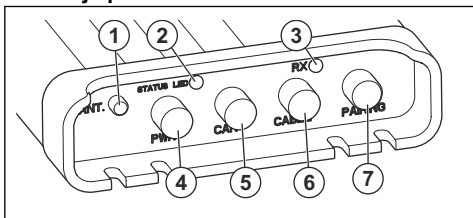
25. Lietošanas rokasgrāmata

### Tālvadības pults pārskats



1. Poga tālvadības pults savienojumam ar uztvērēju
2. Dzinēja ieslēgšanas un izslēgšanas slēdzis
3. Akumulatoru uzlādes indikators
4. Tālvadības pults ieslēgšanas/izslēgšanas un avārijas apturēšanas poga
5. Kursorsvira
6. Darbības ātrums

## Uztvērēja pārskats



1. Antena
2. Tālvadības savienojuma indikators
3. Radio sakaru (RX) indikators
4. Barošanas kabeļa savienojums
5. CAN
6. Tālvadības pults kabeļa savienojums
7. Pāra savienojuma režīma poga

## Izstrādājuma apraksts

Šis izstrādājums ir apvēršamas plāksnes blīvētājs vidēji biezu un biezu granulētu augsnes slāņu blīvēšanai. Izstrādājumā ir iekšdedzes dzinējs.

Modeļi LH 700 vada līdzīgi ejošs lietotājs.

Modeļi LH 804 darbinā ar tālvadības pulti, kuras maksimālais darbības diapazons ir 20 m.

## Paredzētā lietošana

Izstrādājums ir paredzēts tikai profesionālai izmantošanai. Neizmantojiet izstrādājumu dažādu veidu pildmateriālu, piemēram, smilšu vai akmeņu blīvēšanai. Nelietojiet izstrādājumu citiem uzdevumiem.

## Simboli uz izstrādājuma



**BRĪDINĀJUMS!** Šis izstrādājums var būt bīstams un radīt smagas vai nāvējošas traumas operatoram vai citām personām. Esiet uzmanīgi un lietojiet izstrādājumu pareizi.



Uzmanīgi izlasiet šo rokasgrāmatu un pirms izstrādājuma lietošanas pārlicinieties, vai izprotat norādījumus.



Uzmanīgi izlasiet šo rokasgrāmatu un pirms izstrādājuma lietošanas pārlicinieties, vai izprotat norādījumus.



Izmantojiet dzirdes aizsarglīdzekļus.



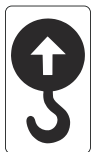
Tikai dīzeldegviela ar īpaši zemu sēra saturu.



Hidrauliskās eļļas līmenis.



Bioloģiskā hidrauliskā eļļa.



Ceļšanas punkts uz drošības rāmja.



Trokšņu emisijas iedarbība uz apkārtējo vidi atbilstoši EK direktīvai. Izstrādājuma trokšņu emisija ir norādīta sadaļā *Tehniskie dati lpp. 27* un uz uzlīmes.



Šis izstrādājums atbilst spēkā esošajām EK direktīvām.



LH 700: Raugieties, lai nepieskartos ar rokām šai platībai.



LH 700: Saspiešanas traumu risks!



LH 700: Traumu gūšanas risks. Dzinējā ir kustīgas detaļas.



LH 700: Pastāv traumu gūšanas risks, ja rokturis uzkrīt lietotājam. Bloķējiet rokturi paceltā stāvoklī.



LH 804: Hidraulikas eļļas spiediens.



LH 804: Galvenais slēdzis. Akumulatora ieslēgšana un izslēgšana.

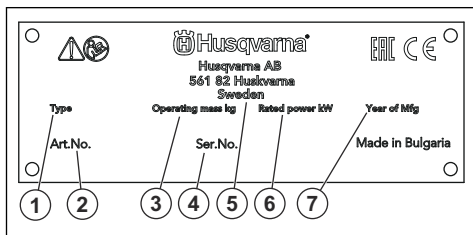


Netīriet dzinēju ar augstspiediena mazgātāju.

1. Izstrādājuma veids:
2. Izstrādājuma numurs
3. Izstrādājuma svars
4. Sērijas numurs
5. Ražotājs
6. Nominālā jauda
7. Ražošanas gads

**Piezīme:** Pārējie uz izstrādājuma norādītie simboli/norādes atbilst noteiktu valstu sertifikācijas prasībām.

## Datu plāksnīte



## Atbildība par izstrādājuma kvalitāti

Saskaņā ar likumiem par izstrādājuma kvalitāti mēs neuzņemamies atbildību par bojājumiem, ko radījis mūsu izstrādājums, ja:

- ir veikts nepareizs izstrādājuma remonts;
- izstrādājuma remonts ir veikts, izmantojot detaļas, ko nav nodrošinājis vai apstiprinājis ražotājs;
- izstrādājumam tiek pievienots piederums, ko nav nodrošinājis vai apstiprinājis ražotājs;
- izstrādājuma remonts nav veikts pilnvarotā remontdarbnīcā vai pie pilnvarota speciālista.

## Drošība

### Drošības definīcijas

Brīdinājumi, norādes "Uzmanību!" un piezīmes tiek izmantotas, lai izceltu īpaši svarīgas lietotāja rokasgrāmatas daļas.



**BRĪDINĀJUMS:** Tiek izmantota tad, ja rokasgrāmatā sniegto instrukciju neievērošanas dēļ operatoram vai blakus esošajām personām draud traumu vai nāves risks.



**IEVĒROJIET:** Tiek izmantota tad, ja rokasgrāmatā sniegto instrukciju neievērošanas dēļ rodas izstrādājuma, citu materiālu vai blakus esošās teritorijas bojājuma risks.

**Piezīme:** Tiek izmantota, lai sniegtu plašāku informāciju, kas nepieciešama attiecīgajā situācijā.

### Vispārīgi norādījumi par drošību



**BRĪDINĀJUMS:** Pirms izstrādājuma lietošanas izlasiet tālāk izklāstītos brīdinājumus.

- Šis izstrādājums ir bīstams rīks, ja ar to nerīkojas uzmanīgi vai ja to lieto nepareizi. Šis

izstrādājums var izraisīt smagas vai nāvējošas traumas operatoram vai citām personām. Pirms izstrādājuma lietošanas ir jāizlasa un jāsaprot šis lietotāja rokasgrāmatas saturs.

- Saglabājiet visus brīdinājumus un instrukcijas.
- Jāievēro visi spēkā esošie tiesību akti un noteikumi.
- Izstrādājuma lietošanas laikā operatoram un tā darba devējam jāizvairās no iespējamajiem riskiem.
- Neļaujiet nevienai personai izmantot izstrādājumu, ja tā nav izlasījusi un sapratusi lietotāja rokasgrāmatas saturu.
- Nedarbiniet izstrādājumu, ja neesat saņēmis apmācību. Pārlicinieties, ka visi lietotāji ir saņēmuši apmācību.
- Neļaujiet bērniem lietot šo izstrādājumu.
- Atļaujiet tikai pilnvarotām personām lietot šo izstrādājumu.
- Operators ir atbildīgs par nelaimes gadījumiem, kas rodas citām personām vai to īpašumam.
- Neizmantojiet šo izstrādājumu, ja esat noguris, slims vai esat alkohola, narkotiku vai medikamentu izraisītā reibumā.
- Vienmēr rīkojieties piesardzīgi un saprātīgi.
- Šis izstrādājums darbības laikā rada elektromagnētisko lauku. Noteiktos apstākļos šis lauks var traucēt aktīvo vai pasīvo medicīnisko implantu darbību. Lai samazinātu nopietnu vai nāvējošu traumu risku, mēs iesakām personām, kam ir medicīniskie implantanti, pirms šī izstrādājuma lietošanas konsultēties ar savu ārstu un medicīniskā implanta izgatavotāju.

- Gādājiet, lai izstrādājums ir tīrs. Pārļiecinieties, ka varat skaidri izlasīt zīmes un uzlīmes.
- Neizmantojiet izstrādājumu, ja tas ir bojāts.
- Izstrādājuma pārveidošana ir aizliegta.
- Neizmantojiet izstrādājumu, ja pastāv iespēja, ka to ir pārveidojušas citas personas.

## Darba drošības norādījumi



**BRĪDINĀJUMS:** Pirms sākat lietot šo izstrādājumu, izlasiet zemāk izklāstītos brīdinājumus.

- Pārļiecinieties, vai zināt, kā ārkārtas situācijā ātri apturēt dzinēju.
- Operatoram ir jābūt pietiekamam fiziskajam spēkam, kas ir nepieciešams, lai droši vadītu šo izstrādājumu.
- Nelietojiet izstrādājumu, ja nav uzstādīti visi aizsargājošie pārsegi.
- Lietojiet individuālos aizsardzības līdzekļus. Skatiet šeit: *Individuālie aizsarglīdzekļi lpp. 7.*
- Pārļiecinieties, vai darba zonā atrodas tikai piederošas personas.
- Gādājiet, lai darba veikšanas vieta būtu tīra un apgaismota.
- Pārļiecinieties, ka esat drošā un stabilā pozīcijā darbības laikā.
- Pārļiecinieties, ka ne jums, ne izstrādājumam nepastāv risks nokrist no augstuma.
- Pārbaudiet, vai uz roktura nav eļļas.
- Neizmantojiet izstrādājumu vietās, kur pastāv ugunsgrēka vai sprādziena risks.
- Izstrādājums var izsviest priekšmetus lielā ātrumā. Pārļiecinieties, vai visas personas darba veikšanas vietā izmanto apstiprinātu individuālo drošības aprīkojumu. Noņemiet no darba veikšanas vietas nenostiprinātus priekšmetus.
- Pirms atstājat izstrādājumu, apturiet tā dzinēju un pārļiecinieties, vai nepastāv nejaušanas iedarbināšanās risks.
- Nodrošiniet, lai apgērbs, gari mati un rotaslietas netiktu ierautas kustīgajās daļās.
- Nesēdieties uz izstrādājuma.
- Nesitiet pa izstrādājumu.
- Vienmēr vadiet izstrādājumu no aizmugures, ar abām rokām turot uz roktura.
- Nelietojiet izstrādājumu elektrisko kabeļu tuvumā. Šim izstrādājumam nav elektriskās izolācijas, un var tikt izraisītas traumas vai nāve.
- Pirms izstrādājuma lietošanas noskaidrojiet, vai darba zonā nav kādi paslēpti vadi, kabeļi un caurules. Ja izstrādājums uzsit pa paslēptu priekšmetu, nekavējoties apturiet dzinēju un izpētiet izstrādājumu un priekšmetu. Nesāciet atkal lietot izstrādājumu, kamēr neesat pārļiecinājies, ka to var droši darīt.

## Tālvadības drošība (LH 804)



**BRĪDINĀJUMS:** Pirms sākat lietot šo izstrādājumu, izlasiet tālāk izklāstītos brīdinājumus.

- Izstrādājumu var ekspluatēt lielā attālumā, izmantojot tālvadības pultī. Neekspluatējiet izstrādājumu, ja vien skaidri neredzat izstrādājumu un tā riska zonu. Norobežojiet darba vietu, lai nepieļautu apkārt esošo personu traumas.
- Nedarbiniet izstrādājumu no attāluma, kas pārsniedz 20 m/66 pēdas.
- Neļaujiet nevienam izmantot tālvadības pultī, ja nav iepriekš izlasīts un izprasts lietošanas rokasgrāmatas saturs.
- Nelietojiet tālvadības pultī, ja neesat izgājuši apmācību. Nodrošiniet, lai visi operatori iziet tālvadības pults un izstrādājuma vadības sistēmas darbības apmācību. Ja operators nepārzina vadības sistēmu, izstrādājums var izdarīt pēkšņas kustības un radīt traumas.
- Pirms atstājat izstrādājumu, apturiet tā dzinēju un izslēdziet tālvadību. Novietojiet tālvadības pultī transportēšanas stāvoklī aiz aizmugurējā pārsega. Izslēdziet aizmugurējo pārsegu ar piekaramo atslēgu. Šādi izstrādājumu nevarēs neatļauti izmantot.
- Ja rodas vadības sistēmas kļūda, nospiediet avārijas apturēšanas pogu uz tālvadības pults un atvienojiet akumulatoru. Ļaujiet remontu veikt pilnvarotam apkopes centram.

## Drošība saistībā ar vibrācijām



**BRĪDINĀJUMS:** Pirms sākat lietot šo izstrādājumu, izlasiet zemāk izklāstītos brīdinājumus.

- Izstrādājuma lietošanas laikā no tā uz operatoru iet vibrācija. Regulāra un bieža izstrādājuma izmantošana var izraisīt operatora traumas vai palielināt to nopietnumu. Traumas var rasties pirkstiem, plaukstām, plaukstu locītavām, rokām, pleciem un/vai nerviem, kā arī citu ķermeņa daļu asinsvadiem. Traumas var būt destruktīvas un/vai ar paliekošām sekām, kā arī pakāpeniski palielināties nedēļu, mēnešu vai gadu laikā. Traumas ir iespējamas asinsrites sistēmai, nervu sistēmai, locītavām un citām ķermeņa daļām.
- Simptomi var izpausties izstrādājuma lietošanas vai citā laikā. Ja jums ir parādījušies simptomi un jūs turpināt lietot izstrādājumu, simptomi var palielināties un kļūt paliekoši. Meklējiet medicīnisko palīdzību, ja parādās šādi vai savādāki simptomi:
  - nejutīgums, sajūtu zudums, zvanišana ausīs, durošas sajūtas, sāpes, dedzinošas sajūtas, pulsējošas sajūtas, stīvums, neveiklība, spēka zudums, ādas krāsas vai stāvokļa izmaiņas.

- Aukstā laikā simptomi var pastiprināties. Kad lietojat izstrādājumu aukstā vidē, izmantojiet siltas drēbes, kā arī turiet rokas siltumā un sausumā.
- Lai uzturētu pareizu vibrāciju līmeni, lietojiet izstrādājumu un veiciet tā apkopi, kā norādīts lietotāja rokasgrāmatā.
- Izstrādājumam ir vibrāciju slāpēšanas sistēma, kas samazina vibrāciju, kura iet no rokturiem uz operatoru. Ļaujiet izstrādājumam paveikt darbu. Nespiediet uz to ar spēku. Turiet izstrādājuma rokturus nesasprindzinoties, taču pārliecinieties, ka kontrolējat un vadāt to drošā veidā. Nespiediet rokturus iekšā pret gala atdūrēm vairāk nekā nepieciešams.
- Turiet rokas tikai uz roktura vai rokturiem. Sargiet pārējās ķermeņa daļas no šī izstrādājuma.
- Ja pēkšņi rodas spēcīgas vibrācijas, nekavējoties apstādiniet izstrādājumu. Neturpiniet lietošanu, kamēr palielināto vibrāciju iemesls nav novērsts.
- Dzinēja izplūdes gāzes satur oglekļa monoksīdu, kas ir bezkrāsaina, indīga un ļoti bīstama gāze. Oglekļa monoksīda ieelpošana var izraisīt nāvi. Tā kā oglekļa monoksīda ieelpošana var izraisīt nāvi, to nevar arī sajūt. Oglekļa monoksīda saindēšanās simptoms ir reibonis, taču pastāv iespēja, ka persona zaudē samaņu bez jebkāda brīdinājuma, ja oglekļa monoksīda daudzums vai koncentrācija ir pietiekama.
- Arī izplūdes gāzes satur nesadegušus ogļūdeņražus, tostarp benzolu. Ilgstoša putekļu ieelpošana var izraisīt veselības problēmas.
- Redzamās vai saojamās izplūdes gāzes satur arī oglekļa monoksīdu.
- Nelietojiet izstrādājumu ar iekšdedzes dzinēju telpās vai vietās, kur nav pietiekama gaisa plūsma.
- Neieelpojiet izplūdes gāzes.
- Pārliecinieties, vai darba zonā ir pietiekama gaisa plūsma. Tas ir ļoti svarīgi, kad strādājat ar izstrādājumu tranšējās vai citās šaurās darbu veikšanas vietās, kur izplūdes gāzes var viegli uzkrāties.

## Drošība saistībā ar putekļiem



**BRĪDINĀJUMS:** Pirms sākat lietot šo izstrādājumu, izlasiet zemāk izklāstītos brīdinājumus.

- Lietojot izstrādājumu, gaisā var tikt sacelti putekļi. Tie var izraisīt nopietnas traumas un nenovēršamas veselības problēmas. Vairākas iestādes ir noteikušas, ka silīcija dioksīda putekļi ir kaitīgi. Tādu veselības problēmu piemēri ir šādi:
  - neārstējamas plaušu slimības, hronisks bronhīts, silikoze un plaušu fibroze;
  - vēzis;
  - dzemdiņu pataloģija;
  - ādas iekaisums.
- Lietojiet pareizu aprīkojumu, lai samazinātu putekļu un izplūdes gāzu daudzumu gaisā, uz darba aprīkojuma, virsmām, drēbēm un ķermeņa daļām. Šāda aprīkojuma piemēri ir putekļu savākšanas sistēmas un ūdens smidzinātāji, kas neļauj rasties putekļiem. Kur vien iespējams samaziniet putekļu izceļšanās iespējas. Pārliecinieties, vai aprīkojums ir pareizi uzstādīts un lietots, kā arī ir veikta regulārā apkope.
- Izmantojiet apstiprinātus elpceļu aizsarglīdzekļus. Pārliecinieties, vai elpceļu aizsarglīdzekļi ir piemēroti bīstamajiem materiāliem darbu veikšanas zonā.
- Pārliecinieties, vai darba zonā ir pietiekama gaisa plūsma.
- Ja tas nav iespējams, pārvietojiet izstrādājuma izplūdes cauruli tādā virzienā, kur tā nevar izraisīt putekļu rašanos gaisā.

## Drošība saistībā ar izplūdes gāzēm



**BRĪDINĀJUMS:** Pirms sākat lietot šo izstrādājumu, izlasiet zemāk izklāstītos brīdinājumus.

## Drošība saistībā ar trokšņiem



**BRĪDINĀJUMS:** Pirms sākat lietot šo izstrādājumu, izlasiet zemāk izklāstītos brīdinājumus.

- Augsts trokšņa līmenis un trokšņa ilglaicīga iedarbība var radīt trokšņa izraisītu dzirdes zudumu.
- Lai maksimāli samazinātu trokšņa līmeni, izmantojiet izstrādājumu un veiciet tā apkopi, kā norādīts lietotāja rokasgrāmatā.
- Pārbaudiet, vai slāpētājs nav bojāts vai ar defektiem. Pārbaudiet, vai trokšņa slāpētājs ir pareizi piestiprināts izstrādājumam.
- Strādājot ar izstrādājumu, vienmēr izmantojiet apstiprinātus dzirdes aizsarglīdzekļus.
- Izmantojot dzirdes aizsarglīdzekļus, klausieties, lai sadzirdētu brīdinājuma signālus un balsis. Kad izstrādājums ir apstādināts, noņemiet dzirdes aizsarglīdzekļus, ja vien tie nav nepieciešami darbu veikšanas zonā esošā trokšņa līmeņa dēļ.

## Individuālie aizsarglīdzekļi



**BRĪDINĀJUMS:** Pirms sākat lietot izstrādājumu, izlasiet tālāk izklāstītās brīdinājuma instrukcijas.

- Izmantojot izstrādājumu, vienmēr lietojiet apstiprinātus individuālos aizsarglīdzekļus. Šādi līdzekļi nevar pilnībā novērst traumu gūšanas risku, taču samazina traumu smaguma pakāpi, ja negadījums tomēr notiek. Ļaujiet izplatītajam palīdzēt jums izvēlēties pareizo individuālo aizsargaprīkojumu.
- Regulāri pārbaudiet individuālā aizsargaprīkojuma stāvokli.

- Izmantojiet apstiprinātu aizsargķiveri.
- Izmantojiet apstiprinātus dzirdes aizsarglīdzekļus.
- Izmantojiet apstiprinātus elpceļu aizsarglīdzekļus.
- Lietojiet acu aizsarglīdzekļus ar sānu aizsargiem.
- Lietojiet aizsargcimdus.
- Velciet zābakus ar tērauda purngaliem un neslidošām pazolēm.
- Lietojiet apstiprinātu apģērbu vai līdzvērtīgu cieši pieguļošu apģērbu, kam ir garas piedurknes un bikšu stari.

### Ugunsdzēsamais aparāts

- Darba laikā turiet tuvumā ugunsdzēsamo aparātu.
- Izmantojiet "ABE" klases pulverveida vai "BE" tipa olgēkļa dioksīda ugunsdzēsamo aparātu.

### Izstrādājuma drošības ierīces



**BRĪDINĀJUMS:** Pirms sākat lietot izstrādājumu, izlasiet tālāk izklāstītās brīdinājuma instrukcijas.

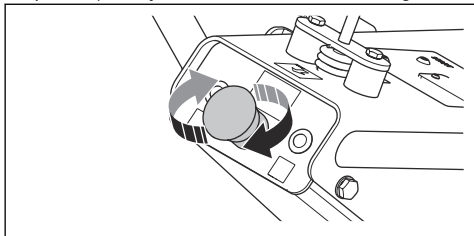
- Nelietojiet izstrādājumu ar bojātām drošības ierīcēm.
- Regulāri pārbaudiet drošības ierīces. Ja drošības ierīces ir bojātas, sazinieties ar savu Husqvarna servisa pārstāvi.

### Avārijas apturēšanas poga

Avārijas apturēšanas pogu izmanto, lai ātri apturētu dzinēju.

### Avārijas apturēšanas pogas (LH 700) pārbaude

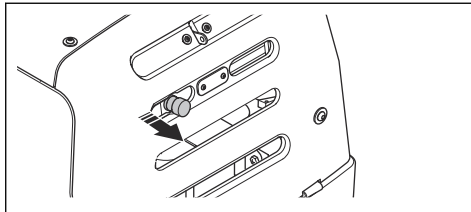
1. Pagrieziet avārijas apturēšanas pogu pulksteņrādītāju kustības virzienā, lai to izslēgtu.



2. Iedarbiniet dzinēju. Skatiet šeit: *Izstrādājuma iedarbināšana (LH 700) lpp. 11.*
3. Nospiediet avārijas apturēšanas pogu.
4. Pārliecinieties, ka dzinējs ir apstājies.
5. Pagrieziet avārijas apturēšanas pogu pulksteņrādītāju kustības virzienā, lai izslēgtu.

### Avārijas apturēšanas pogas (LH 804) pārbaude

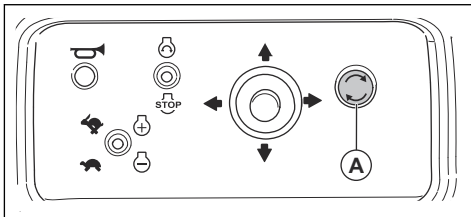
1. Pavelciet avārijas apturēšanas pogu uz āru, lai pārliecinātos, ka tā atslēgta.



2. Iedarbiniet dzinēju. Skatiet šeit: *Izstrādājuma iedarbināšana (LH 804) lpp. 18.*
3. Nospiediet avārijas apturēšanas pogu.
4. Pārliecinieties, ka dzinējs ir apstājies.
5. Pavelciet avārijas apturēšanas pogu uz āru, lai to atslēgtu.

### Avārijas apturēšanas poga uz tālvadības pults (LH 804)

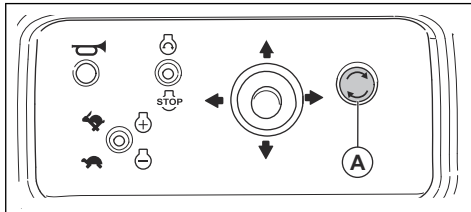
Avārijas apturēšanas pogu uz tālvadības pults (A) izmanto, lai ātri apturētu dzinēju. Avārijas apturēšanas poga ir arī tālvadības pults ieslēgšanas un izslēgšanas poga.



**IEVĒROJIET:** Avārijas apturēšanas poga ir paredzēta tikai izstrādājuma apturēšanai ārkārtas gadījumos.

### Tālvadības pultī esošās avārijas apturēšanas pogas pārbaude (LH 804)

1. Iedarbiniet dzinēju. Skatiet šeit: *Izstrādājuma iedarbināšana (LH 804) lpp. 18.*
2. Nospiediet avārijas apturēšanas pogu (A) uz tālvadības pults.



3. Pārliecinieties, ka dzinējs ir apstājies.



4. Pagrieziet tālvadības pultī esošo avārijas apturēšanas pogu pulksteņrādītāju kustības virzienā, lai to izslēgtu.

### Aizdedzes atslēgas pārbaude (LH 700)

- Iedarbiniet un apturiet dzinēju. Skatiet šeit: *Izstrādājuma iedarbināšana (LH 700) lpp. 11 un Izstrādājuma izslēgšana (LH 700) lpp. 13.*
  - a) Pārbaudiet, vai dzinējs sāk darboties, pagriežot aizdedzes atslēgu pulksteņrādītāju kustības virzienā.
  - b) Pārlicinieties, ka dzinējs nekavējoties pārtrauc darboties, kad pagriežat aizdedzes atslēgu pretēji pulksteņrādītāju kustības virzienam.

### Slāpētājs

Slāpētājs maksimāli mazina troksni un novirza motora izplūdes gāzes prom no operatora.

Nelietojiet izstrādājumu, ja slāpētājs nav piestiprināts vai ir bojāts. Bojāts slāpētājs palielina trokšņa līmeni un aizdegšanās risku.



**BRĪDINĀJUMS:** Lietošanas laikā, tūlīt pēc tās un tad, kad dzinējs darbojas tukšgaitā, slāpētājs ļoti uzkarst. Lai novērstu aizdegšanos, esiet piesardzīgs uzliesmojošu materiālu un/vai gāzu tuvumā.

### Trokšņa slāpētāja pārbaude

- Regulāri pārbaudiet slāpētāju, lai pārlicinātos, ka tas ir pareizi piestiprināts un nav bojāts.

### Drošības rāmis

Drošības rāmis pasargā izstrādājumu no bojājumiem, ja tas nokrīt.

### Drošības rāmja pārbaude

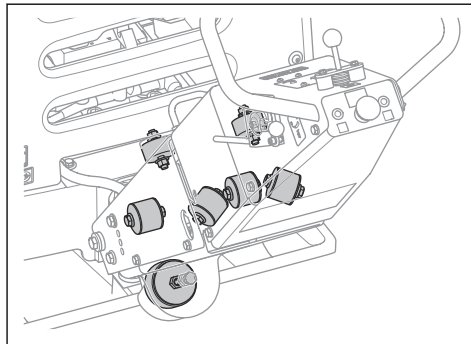
- Pārlicinieties, vai drošības rāmis nav plaisas vai citi bojājumi.
- Pārbaudiet, vai drošības rāmis ir pareizi piestiprināts izstrādājumam.

### Vibrāciju slāpēšanas ierīces

Vibrāciju slāpēšanas ierīces samazina vibrāciju izstrādājumā. Vibrāciju slāpēšanas ierīces samazina bīstamo vibrāciju, lai nepieļautu operatora traumas un izstrādājuma bojājumus.

### Vibrāciju slāpēšanas elementu pārbaude

Izstrādājumam ir 11 vibrāciju slāpēšanas ierīces: 2 katrā izstrādājuma pusē un 7 starp rokturi un dzinēja plāksni.



- Pārbaudiet, vai vibrāciju slāpēšanas elementi ir pareizi pievienoti.
- Pārbaudiet, vai vibrāciju slāpēšanas elementi nav bojāti vai nodiluši.
- Ja vibrāciju slāpēšanas elementi ir bojāti, tie ir jānomaina.

### Drošības norādījumi, rīkojoties ar degvielu



**BRĪDINĀJUMS:** Pirms sākat lietot izstrādājumu, izlasiet tālāk izklāstītās brīdinājuma instrukcijas.

- Degviela ir viegli uzliesmojošs šķidrums, bet tā izgarojumi ir sprādzienbīstami. Esiet uzmanīgs ar degvielu, lai nepieļautu traumas, ugunsgrēku un sprādzienu.
- Neieelpojiet degvielas izgarojumus. Degvielas izgarojumi ir indīgi un var izraisīt traumas. Gādājiet, lai gaisa plūsma būtu pietiekama.
- Neņemiet nost degvielas tvertnes vāciņu un neuzpildiet degvielas tvertni dzinēja darbības laikā.
- Pirms degvielas tvertnes uzpildīšanas ļaujiet dzinējam atdzist.
- Neuzpildiet degvielu telpās. Nepietiekama gaisa plūsma var izraisīt savainojumus vai nāvi, nosmokot vai saindējoties ar oglekļa monoksīdu (tvana gāzi).
- Nesmēķējiet degvielas vai dzinēja tuvumā.
- Nenovietojiet karstus priekšmetus degvielas vai dzinēja tuvumā.
- Neuzpildiet degvielu dzirksteļu vai liesmu tuvumā.
- Pirms uzpildes lēni atveriet degvielas tvertnes vāciņu un uzmanīgi izlaidiet spiedienu.
- Uz ādas degviela var radīt traumas. Ja degviela ir nonākusi uz ādas, izmantojiet ziepes un ūdeni, lai to nomazgātu.
- Ja degviela ir nokļuvusi uz apģērba, nekavējoties pārģērbieties.

- Nepiepildiet degvielas tvertni pilnībā. Siltuma ietekmē degviela izplešas. Atstājiet degvielas tvertnes augšdaļu tukšu.
- Pilnībā piegrieziet degvielas tvertnes vāciņu. Ja degvielas tvertnes vāciņš nav piegriezts, pastāv aizdegšanās risks.
- Pirms izstrādājuma iedarbināšanas pārvietojiet to vismaz 3 m (10 pēdas) lielā attālumā no vietas, kur veicāt degvielas uzpildi.
- Nelietojiet izstrādājumu, ja uz tā ir degviela vai dzinēja eļļa. Pirms dzinēja iedarbināšanas notīriet nevēlamo degvielu un dzinēja eļļu, kā arī ļaujiet izstrādājumam izžūt.
- Regulāri pārbaudiet, vai dzinējam nav radusies sūce. Ja degvielas sistēmā ir noplūde, neiedarbiniet dzinēju, pirms noplūde nav novērsta.
- Nelietojiet pirkstus, lai noteiktu dzinēja noplūdi.
- Glabājiet degvielu tikai apstiprinātās tvertnēs.
- Kad izstrādājums un degviela tiek uzglabāti, pārliecinieties, vai degviela un tās izgarojumi nevar izraisīt bojājumus.
- Izlejiet degvielu apstiprinātā tvertnē ārpus telpām un drošā attālumā no dzirkstelēm un liesmām.
- Neizmantojiet izstrādājumu uz virsmas, kuras slīpums pārsniedz 20°. Mīksta zeme, vibrācijas un darbības ātrums var izraisīt izstrādājuma apgāšanos uz virsmas, kuras slīpums ir mazāks par 20°.
- Pārliecinieties, vai darba zona ir droša. Slapja un mīksta zeme samazina izstrādājuma drošu darbību. Esiet ļoti piesardzīgs uz nogāzēm un nelīdzenām virsmām.
- Pārliecinieties, vai visas personas darba zonā atrodas augstāk par izstrādājumu uz nogāzes.
- Uz nogāzes strādājiet virzienā uz augšu un leju, nevis sāniski.
- Nenovietojiet izstrādājumu uz nogāzes. Ja jums ir jānovieto izstrādājums uz nogāzes, pārliecinieties, vai tas nevar apgāzties. Pastāv traumu un bojājumu risks.

## Drošības norādījumi darbam malū tuvmā



**BRĪDINĀJUMS:** Pirms sākat lietot izstrādājumu, izlasiet turpmāk izklāstītos brīdinājumus.

- Pastāv risks, ka produkts var apgāzties, kad jūs to darbināt malas tuvmā. Vienmēr gādājiet, lai vismaz  $\frac{1}{3}$  izstrādājuma atastos uz virsmas, kas ir pietiekami stabila, lai noturētu izstrādājuma svaru.
- Ja izstrādājums apgāžas, izslēdziet dzinēju, pirms novietojat izstrādājumu atpakaļ uz pietiekami stabilas virsmas. Skatiet šeit: *Izstrādājuma celšana lpp. 25.*

## Norādījumi par drošu apkopi



**BRĪDINĀJUMS:** Pirms sākat lietot šo izstrādājumu, izlasiet zemāk izklāstītos brīdinājumus.

- Ja apkope netiek veikta pareizi un regulāri, traumu gūšanas risks un bojājumu izstrādājumam risks palielinās.
- Lietojiet individuālos aizsardzības līdzekļus. Skatiet *Individuālie aizsarglīdzekļi lpp. 7.*
- Apturiet dzinēju un pirms apkopes veikšanas pārliecinieties, vai visas izstrādājuma daļas ir atdzisušas.
- Pirms apkopes notīriet izstrādājumu, lai noņemtu bīstamos materiālus.
- Pirms apkopes darbu veikšanas atvienojiet aizdedzes sveces uzgali.
- Dzinēja izplūdes gāzes ir karstas, un tajās var būt dzirksteles. Nelietojiet izstrādājumu telpās vai viegli uzliesmojošu materiālu tuvmā.
- Nepārveidojiet izstrādājumu. Ražotāja neapstiprinātas izstrādājuma izmaiņas var izraisīt nopietnas traumas vai nāvi.
- Vienmēr izmantojiet oriģinālos piederumus un rezerves daļas. Ražotāja neapstiprināti piederumi un

## Akumulatora drošības norādes



**BRĪDINĀJUMS:** Bojāts akumulators var eksplodēt un radīt traumas. Ja akumulators ir deformējies vai ir bojāts, sazinieties ar pilnvaroto Husqvarna servisa pārstāvi.



**BRĪDINĀJUMS:** Pirms sākat lietot izstrādājumu, izlasiet tālāk izklāstītos brīdinājuma instrukcijas.

- Akumulatoru tuvmā nēsājiet aizsargbrilles.
- Akumulatoru tuvmā nenēsājiet pulksteni, rotaslietas vai citus metāla priekšmetus.
- Glabājiet akumulatoru bērniem nepieejamā vietā.
- Uzlādējiet akumulatoru vietā, kurā ir laba ventilācija.
- Uzlādējot akumulatoru, gādājiet, lai uzliesmojoši materiāli atastos vismaz 1 m attālumā.
- Pareizi utilizējiet nomainītos akumulatorus. Skatiet šeit: *Utilizēšana lpp. 26.*
- Akumulators var izdalīt eksplodējošas gāzes. Nesmēķējiet akumulatora tuvmā. Turiet akumulatoru atstātus no atklātas uguns un dzirkstelēm.

## Drošības norādījumi darbam uz slīpām virsmām



**BRĪDINĀJUMS:** Pirms sākat lietot izstrādājumu, izlasiet turpmāk izklāstītos brīdinājumus.

rezerves daļas var izraisīt nopietnas vai nāvējošas traumas.

- Nomainiet bojātās, nodilušās un salūzušās detaļas.
- Veiciet tikai to apkopi, kas norādīta lietotāja rokasgrāmatā. Visu pārējo apkopi ļaujiet veikt pilnvarotam remonta un apkopes centram.
- Pēc apkopes pirms dzinēja iedarbināšanas noņemiet visus instrumentus no izstrādājuma. Nepiestiprināti

vai rotējošām daļām piestiprināti instrumenti var tikt izsviesti un radīt traumas.

- Pēc apkopes veiciet izstrādājuma vibrācijas līmeņa pārbaudi. Ja tas nav pareizs, sazinieties ar pilnvarotu remonta un apkopes centru.
- Ļaujiet pilnvarotam remonta un apkopes centram regulāri veikt izstrādājuma apkopi.

## Lietošana

### Ievads



**BRĪDINĀJUMS:** Pirms produkta lietošanas izlasiet un izprotiet drošības norādījumus.

### Darbības, kas jāveic pirms izstrādājuma iedarbināšanas

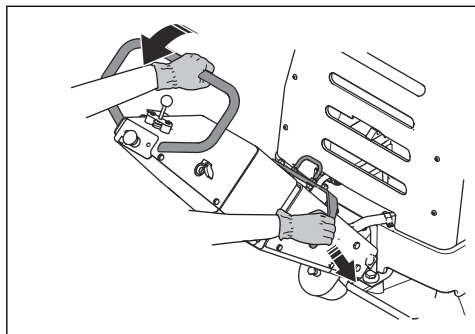
- Uzmanīgi izlasiet lietotāja rokasgrāmatu un pārļiecinieties, vai izprotat instrukcijas.
- Izlasiet dzinēja izgatavotāja nodrošināto dzinēja rokasgrāmatu.
- Veiciet ikdienas apkopi. Skatiet šeit: *Apkopes grafiks lpp. 19.*

### Roktura novietošana darba stāvoklī (LH 700)



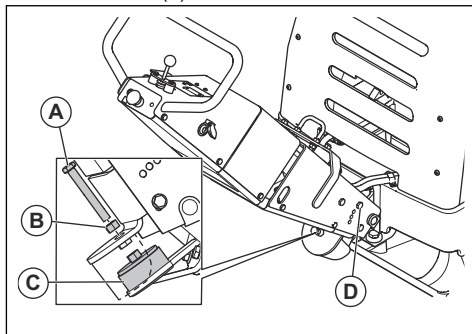
**BRĪDINĀJUMS:** Mainot roktura stāvokli, turiet to stingri. Pastāv traumu gūšanas risks, ja rokturis uzkrīt lietotājam.

1. Turiet rokturi.
2. Nospiediet bloķēšanas sviru un uzmanīgi nolaidiet rokturi.



### Roktura augstuma regulēšana (LH 700)

1. Atlaidiet skrūvi (A).



2. Atlaidiet vibrāciju slāpēšanas ierīces (C) uzgriezni (B).
3. Izskrūvējiet 2 skrūves (D) — pa vienai katrā roktura pusē.
4. Noregulējiet roktura augstumu operatoram piemērotā darba stāvoklī.
5. Ievietojiet un pievelciet abas skrūves (D).
6. Izmantojot skrūvi (A), noregulējiet vibrāciju slāpēšanas ierīci (C).
7. Pievelciet uzgriezni (B).

### Izstrādājuma iedarbināšana (LH 700)

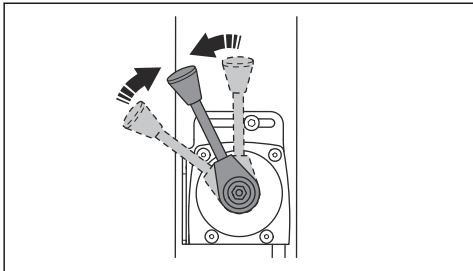


**BRĪDINĀJUMS:** Rūpējieties, lai izstrādājuma iedarbināšanas brīdī jūsu kājas atrastos pietiekami tālu no tā. Brīdī, kad tiek iedarbināts dzinējs, hidrauliskā sistēma var izraisīt pēkšņu izstrādājuma kustību.

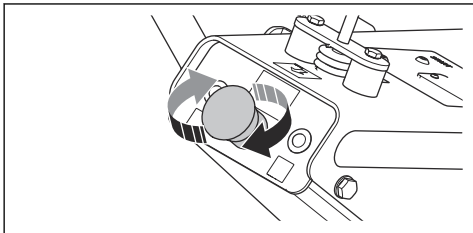


**IEVĒROJIET:** Iedarbināšanai neizmantojiet gāzi. Iedarbināšanas gāze var saīsināt dzinēja darbmužu.

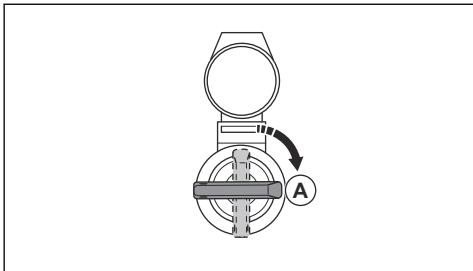
1. Iestatiet droseles vadības ierīci tukšgaitas stāvoklī.



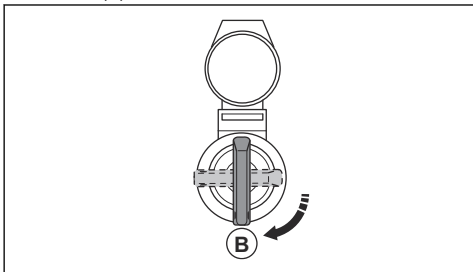
2. Pārliecinieties, vai avārijas apturēšanas poga ir izslēgta.



3. Pagrieziet aizdedzes atslēgu aizdedzes stāvoklī (A), iedegas akumulatoru uzlādes un eļļas spiediena indikatori.



4. Pagrieziet aizdedzes atslēgu iedarbināšanas stāvoklī (B).



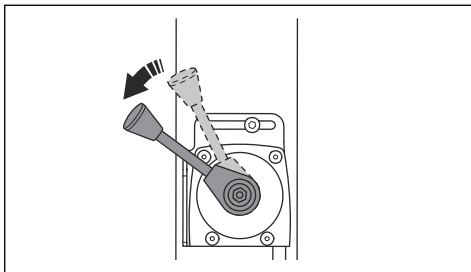
- a) Kad dzinējs iedarbināts, nekavējoties atļaidiet aizdedzes atslēgu. Aizdedzes atslēga pārslēdzas neitrālā stāvoklī.

- b) Ja dzinēju neizdodas iedarbināt 10 sekunžu laikā, atļaidiet aizdedzes atslēgu un uzgaidiet 5 sekundes, pirms mēģināt vēlreiz.



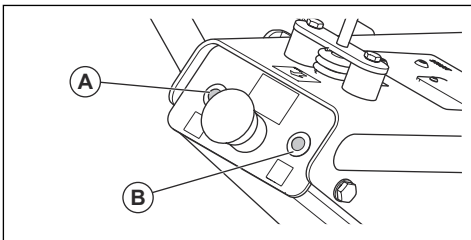
**IEVĒROJIET:** Ja akumulatora uzlādes un eļļas spiediena indikators neizslēdzas, iedarbinot izstrādājumu, apturiet to. Uzsticiet apkopes centram veikt problēmu novēršanu un remontu, pirms atsākat lietot izstrādājumu.

5. Ļaujiet dzinējam darboties tukšgaitā 2–3 minūtes.
6. Iestatiet droseles vadības ierīci pilnībā atvērtas droseles stāvoklī.



### Akumulatora uzlādes un eļļas spiediena indikatori

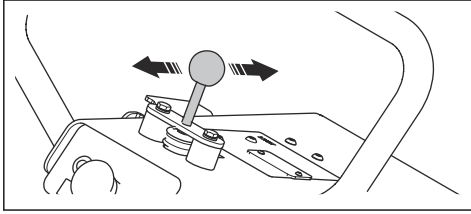
Eļļas spiediena indikators (A) iedegas tad, ja ir zems eļļas spiediens. Akumulatora uzlādes indikators (B) savukārt iedegas tad, ja akumulators netiek uzlādēts pareizi.



### Izstrādājuma darbināšana (LH 700)

Izstrādājumam darbojoties, droseles vadības svirai vienmēr jābūt uzstādītai pilnībā atvērtas droseles stāvoklī.

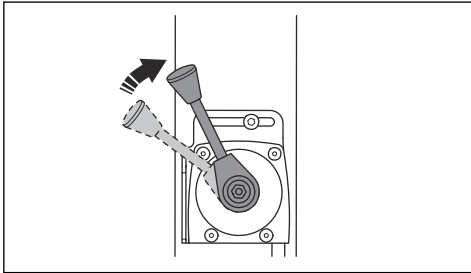
- Lai izstrādājumu stumtu uz priekšu, pārvietojiet darbības vadības sviru pilnībā uz priekšu un pēc tam atlaidiet to.



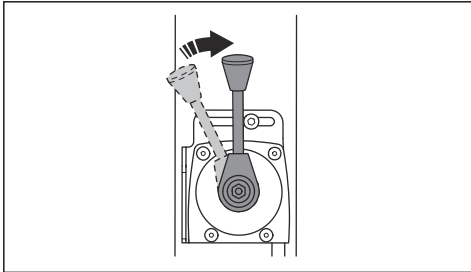
- Lai izstrādājumu vilktu atpakaļ, pārvietojiet darbības vadības sviru pilnībā uz aizmuguri un pēc tam atlaidiet.
- Lai apturētu izstrādājuma kustību, ar nelielām kustībām pārvietojiet darbības vadības sviru pretējā virzienā, līdz izstrādājums ir apstājies.
- Lai mainītu virzienu, apgrieziet izstrādājumu pretējā virzienā, izmantojot rokturi.

## Izstrādājuma izslēgšana (LH 700)

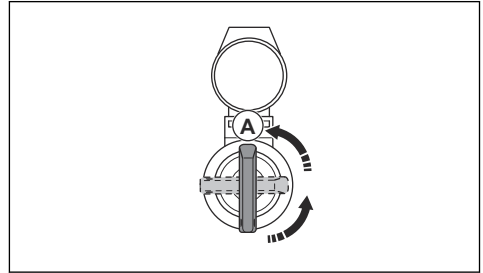
1. Novietojiet izstrādājumu uz līdzenas virsmas.
2. Iestatiet drosesles vadības ierīci tukšgaitas stāvoklī.



3. Ļaujiet dzinējam darboties tukšgaitā 2–3 minūtes.
4. Iestatiet drosesles vadības ierīci apturēšanas stāvoklī.



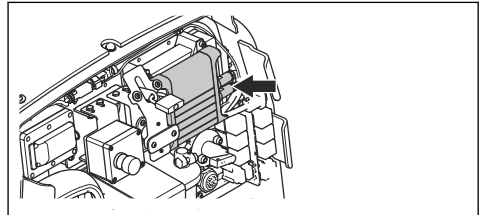
5. Pagrieziet aizdedzes atslēgu apturēšanas stāvoklī (A).



6. Izņemiet aizdedzes atslēgu, lai novērstu nejaušu iedarbināšanu.

## Uztvērējs (LH 804)

Uztvērējs atrodas aiz izstrādājuma aizmugurējā pārsega.



## Gaismas diodes indikators uz uztvērēja

Gaismas diodes indikators uz uztvērēja norāda tālvadības savienojuma stāvokli.

Gaismas diodes indikators	Cēlonis
Ātri mirgo zaļā krāsā.	Tālvadības pults nav savienota ar uztvērēju.
Lēni mirgo zaļā krāsā.	Tālvadības pults ir savienota ar uztvērēju. Ir ieslēgts drošības relejs (RCSS).
Deg zaļā krāsā.	Tālvadības pults ir savienota ar uztvērēju. Drošības relejs (RCSS) ir ieslēgts.
Deg dzeltenā krāsā.	50% noildze.
Deg sarkanā krāsā.	Uztvērēja iekšēja kļūda.
Ātri mirgo sarkanā krāsā.	Tālvadības pults iekšēja kļūda.

## Tālvadības pults (LH 804)



**IEVĒROJIET:** Neceliet tālvadības pulti aiz kursorsvīras.

Tālvadības pults var darboties, izmantojot bezvadu tehnoloģiju Bluetooth®. Lai nodrošinātu darbību, izmantojot bezvadu tehnoloģiju Bluetooth®, ir jāizveido pāra savienojums. Skatiet šeit: *Tālvadības pults savienošana pāri ar izstrādājumu lpp. 15.*

Tālvadības pults var darboties arī ar kabeli, kas savieno tālvadības pulti ar izstrādājumu. Kabeli var izmantot, piemēram, kad ir zems tālvadības pults akumulatora uzlādes līmenis. Norādījumus par to, kā savienot tālvadības pulti ar izstrādājumu, izmantojot kabeli, skatiet šeit: *Tālvadības pults savienojums ar kabeli lpp. 16.*

Tālvadības pultī ir visi nepieciešami vadības elementi, lai lietotu izstrādājumu. Tālvadības pultij ir digitāls displejs, kurā tiek parādīta sistēmas informācija. Skatiet šeit: *Sistēmas informācija tālvadības pults displejā lpp. 17.*

**Piezīme:** Sērjias numurs ir redzams uzlīmē aiz tālvadības pults akumulatora.

### Gaismas diodes indikators uz tālvadības pults

Gaismas diodes indikators norāda uzlādes līmeni, kā arī tālvadības klūmes.

Gaismas diodes indikators	Cēlonis
Ātri mirgo zaļā krāsā.	Tālvadības pults nav savienota ar uztvērēju.
Ātri mirgo zaļā un sarkanā krāsā.	Iedarbinot kursorsvīra nav vidējā stāvoklī.
Lēni mirgo zaļā krāsā.	Tālvadības pults ir savienota ar uztvērēju.
Deg dzeltenā krāsā.	Zems akumulatora uzlādes līmenis.
10 sekundes deg dzeltenā krāsā un tad izslēdzas.	Akumulators ir tukšs.
10 sekundes deg sarkans krāsā un tad izslēdzas.	Tālvadības pults iekšēja kļūda.
Mirgo zaļā un dzeltenā krāsā.	Notiek pāra savienojuma izveide.
Deg zaļā krāsā.	Savienošana pāri ir pabeigta.

### Tālvadības pults akumulators

Izstrādājuma komplektā ir divi NiMH, 1500 mAh akumulatori. Otru akumulatoru var uzlādēt akumulatoru

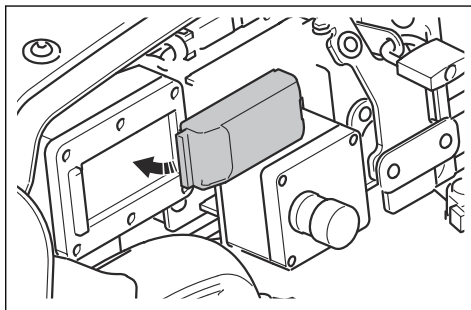
lādētājā izstrādājumā tā darbības laikā vai komplektā iekļautajā lādētājā.

Ja tālvadības pults netiek lietota, veiciet tālvadības pults akumulatora papilduzlādi reizi 4 nedēļās.

Pilnībā uzlādēta akumulatora darbības laiks ir aptuveni 15 stundas. Kad tālvadības pultī 10 sekundes deg dzeltenas krāsas gaismas diodes indikators, akumulators jāuzlādē. Taču akumulatoru vēl var lietot 15 minūtes.

### Tālvadības pults akumulatora uzlāde izstrādājuma darbības laikā

- Notīriet akumulatora un aizizstrādājuma aizmugurējā pārsega esošā akumulatoru lādētāja kontaktvirsmas.
- Ievietojiet akumulatoru akumulatora lādētājā. Akumulators tiek uzlādēts izstrādājuma darbības laikā.



### Tālvadības pults akumulatora uzlāde lādētājā

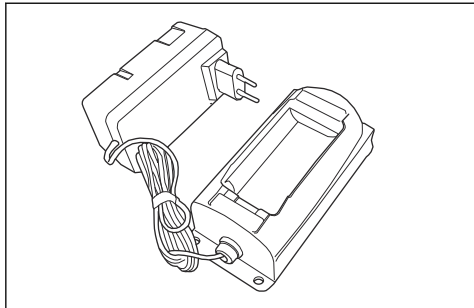


**BRĪDINĀJUMS:** Neuzlādējiet akumulatoru mitrumā un vietā ar augstu temperatūru. Var notikt sprādziens. Izmantojiet lādētāju tikai sausā vietā ar šādu temperatūras diapazonu: -25–70 °C/-13–158 °F.

Lādētājs darbojas 100–240 V sprieguma diapazonā. Lādētājam ir barošanas bloks, ko var pieslēgt vairumam elektrofīkla kontaktligzdu.

Akumulatora pilnīgas uzlādes laiks pareizā temperatūrā ir 2,5 stundas. Akumulators nebojājas, ja tas paliek lādētājā pēc pilnīgas uzlādes.

1. Notīriet akumulatora un lādētāja kontaktvirsmas.

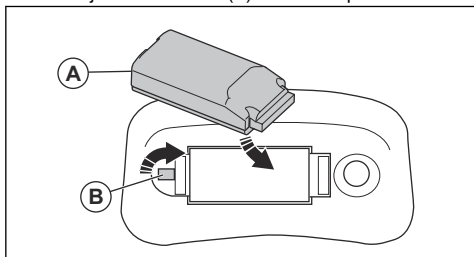


2. Pievienojiet akumulatora lādētāju elektrotīkla kontaktlīdžai. Dzeltenas krāsas gaismas diode uz lādētāja norāda, ka lādētājs ir gatavs uzlādi.
3. Ievietojiet akumulatoru lādētājā. Pēc 10 sekundēm lādētājs sāk uzlādi.

Gaismas diodes indkators	Cēlonis
Dzeltenā krāsā.	Lādētājs sagatavots.
Oranžā krāsā.	Akumulators tiek uzlādēts.
Mirgo zaļā un dzeltenā krāsā.	Akumulators ir gandrīz pilnībā uzlādēts.
Zaļā krāsā.	Notiek papilduzlāde. Pilnībā uzlādēts.
Mirgo oranžā un zaļā krāsā.	Kļūda.

### Tālvadības pults akumulatora uzstādīšana un noņemšana

1. Notīriet akumulatora kontaktvirsmas un iztīriet akumulatora ligzdu tālvadības pulstī.
2. Ievietojiet akumulatoru (A) tālvadības pulstī.



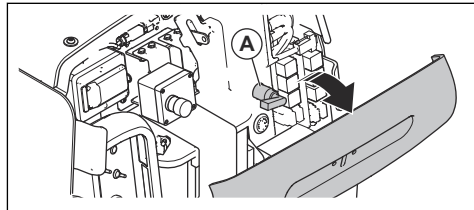
3. Pagrieziet fiksatoru (B) fiksēšanas stāvoklī.
4. Lai izņemtu akumulatoru, pagrieziet fiksatoru (B) atvērta stāvoklī.

### Tālvadības pults savienošana pārī ar izstrādājumu

Kad tālvadības pults pirmo reizi tiek izmantota kopā ar izstrādājumu, ir jāveic savienošana pārī.

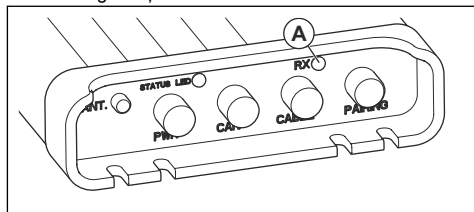
Savienošana pārī ir nepieciešama arī tad, ja tālvadības pults tiek nomainīta vai ja maināt dažādu izstrādājumu tālvadības pultis.

1. Atveriet izstrādājuma aizmugurējo pārsegu.
2. Ievietojiet akumulatora slēdža sviru akumulatora slēdži (A).

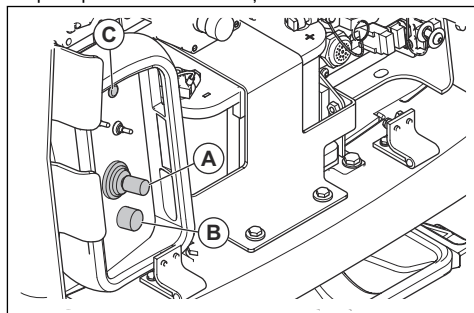


**Piezīme:** Akumulatora slēdža svira karājas ķēdē aiz aizmugurējā pārsega.

3. Pagrieziet akumulatora slēdži bloķēšanas stāvoklī, lai pieslēgtu akumulatoru.
4. Nospiediet pogu uz uztvērēja, lai sāktu pārsavienojuma izveidi. RX indikators (A) uz uztvērēja sāk mirgot zaļā un dzeltenā krāsā.



5. Pārvietojiet un turiet kursorsvīru (A) uz tālvadības pults prom no vidusstāvokļa.



6. Pagrieziet ieslēgšanas/apturēšanas pogu (B) pulkstenrādītāju kustības virzienā, lai ieslēgtu tālvadības pultī.

7. Turiet pogu (C) nospiestu vismaz 5 sekundes. Gaismas diodes indikators uz tālvadības pults sāk mirgot zaļā un dzeltenā krāsā. Pāra savienojuma izveide tiek parādīta arī displejā.
8. Atļaidiet kursorsviru. RX indikators uz uztvērēja un gaismas diodes indikators uz tālvadības pults deg zaļā krāsā.
  - a) Ja RX un gaismas diodes indikators nedeg zaļā krāsā, pāra savienojums nav izveidots pareizi. Atkārtējiet darbības.
9. Nospiediet ieslēgšanas/apturēšanas pogu uz tālvadības pults un tad grieziet to pulkstenrādītāju kustības virzienā, lai pārstartētu tālvadības pulti.
10. Nospiediet ieslēgšanas/apturēšanas pogu uz izstrādājuma, lai pārstartētu uztvērēju.

### Tālvadības pults savienojums ar kabeli

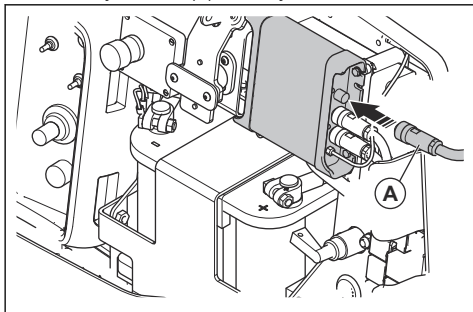


**BRĪDINĀJUMS:** Neizmantojiet tālvadības pulti ar kabeli, ja pastāv risks, ka izstrādājums var apgāzties uz sāniem. Operators nedrīkst būt saskarē ar izstrādājumu.

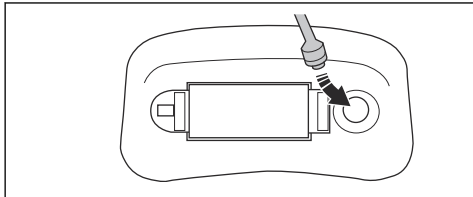


**IEVĒROJIET:** Noīrēiet savienotāju, pirms pievienojat kabeli. Bojātu savienotāju drīkst nomainīt tikai apstiprinātā apkopes centrā.

1. Pievienojiet kabeli (A) uztvērējam.



2. Pievienojiet kabeli tālvadības pultij.

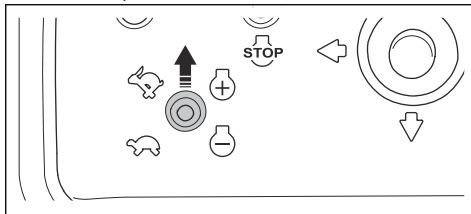


### Izstrādājuma lietošana, izmantojot tālvadības pulti



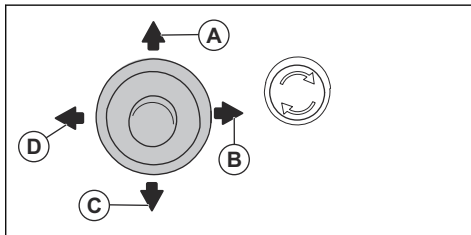
**BRĪDINĀJUMS:** Nodrošiniet, lai izstrādājumu vienmēr varat redzēt, kad to lietojat ar tālvadības pulti. Tālvadības pults darbības diapazons sniedz iespēju pārvietot izstrādājumu arī tad, ja to neredzat. Pastāv traumu gūšanas un bojājumu risks.

1. Pārbīdiet slēdzi, lai palielinātu dzinēja apgriezumu skaitu līdz pilnībā atvērta drosēles stāvoklim.



**IEVĒROJIET:** Ja samazināt dzinēja apgriezumu skaitu, jūsdarbina dzinējs ar nelielu apgriezumu skaitu 30 sekundes un tikai tad varat atkal palielināt apgriezumu skaitu.

2. Pārbīdiet kursorsviru, lai pārvietotu izstrādājumu šādā virzienā:



- a) Uz priekšu (A).
- b) Pa labi (B).
- c) Atpakaļ (C).
- d) Pa kreisi (D).

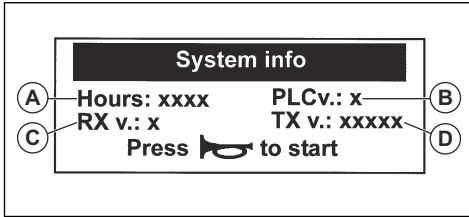
Pārbīdot kursorsviru, rodas vibrācija.

3. Atļaidiet kursorsviru, lai apturētu izstrādājuma kustību un vibrāciju.



## Sistēmas informācija tālvadības pults displejā

Ieslēdzot tālvadības pulti, displejā tiek parādīta šāda informācija:



- Dzinēja darbības stundu skaitītājs (A).
- Elektroniskās vadības ierīces (ECU) programmatūras versija (B).
- Uztvērēja programmatūras versija (C).
- Tālvadības pults programmatūras versija (D).

Darbības laikā displejā var būt redzami šādi ziņojumi:

Notikums	Informācija displejā
<b>Darbības pāra savienojumam izveidei</b>	
Darbības pāra savienojumam izveidei	<p>“Pairing info” (Informācija par pāra savienojumu)</p> <p>“Pairing RX-TX...” (RX-TX pāra savienojuma izveide...)</p>
Pāra savienojuma izveide pabeigta	<p>“Pairing info” (Informācija par pāra savienojumu)</p> <p>“Pairing RX-TX- Link OK” (RX-TX pāra savienojuma izveide — savienojums pareizs)</p> <p>“Pairing ready!” (Pāra savienojums gatavs!)</p> <p>“Restart system” (Pārstartēt sistēmu)</p>
<b>Bluetooth®</b>	
Bluetooth® pievienots	<p>“Pairing info” (Informācija par pāra savienojumu)</p> <p>“Pairing RX-TX- Link OK” (RX-TX pāra savienojuma izveide — savienojums pareizs)</p>

Notikums	Informācija displejā
Bluetooth® kļūme	<p>“Pairing info” (Informācija par pāra savienojumu)</p> <p>“Pairing RX-TX- Link ERROR” (RX-TX pāra savienojuma izveide — savienojuma KĻŪDA)</p> <p>“Pairing failed!” (Pāra savienojuma izveide neizdevās!)</p> <p>“Restart system” (Pārstartēt sistēmu)</p>
<b>Savienojuma noildze</b>	
Pāra savienojuma izveide neizdevās	<p>“Pairing info” (Informācija par pāra savienojumu)</p> <p>“Pairing RX-TX...” (RX-TX pāra savienojuma izveide...)</p> <p>“Pairing failed!” (Pāra savienojuma izveide neizdevās!)</p> <p>“Restart system” (Pārstartēt sistēmu)</p>
Pāra savienojuma izveide neizdevās	<p>“Pairing info” (Informācija par pāra savienojumu)</p> <p>“Pairing RX-TX- Link OK” (RX-TX pāra savienojuma izveide — savienojums pareizs)</p> <p>“Pairing failed!” (Pāra savienojuma izveide neizdevās!)</p> <p>“Restart system” (Pārstartēt sistēmu)</p>

## Simboli tālvadības pults displejā



Tālvadības pults ir savienota ar uztvērēju, izmantojot radio sakarus.



Akumulators tiek uzlādēts.



Elļas spiediens ir pārāk zems. Dzinējs apstājas 30 sekunžu laikā.



CA: CAN kļūda. Pārbaudiet savienojumu starp uztvērēju un elektronisko vadības ierīci (ECU).



Tālvadības pults ir savienota ar uztvērēju, lietojot kabeli.



Starp tālvadības pulti un uztvērēju nav radio sakaru.



Pārāk augsta hidraulikas eļļas temperatūra. Dzinējs apstājas.

## Izstrādājuma iedarbināšana (LH 804)

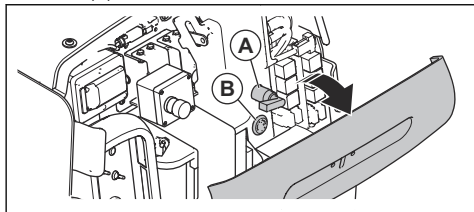


**BRĪDINĀJUMS:** Rūpējieties, lai izstrādājuma iedarbināšanas brīdī jūsu kājas atrastos pietiekami tālu no tā. Brīdī, kad tiek iedarbināts dzinējs, hidrauliskā sistēma var izraisīt pēkšņu izstrādājuma kustību.



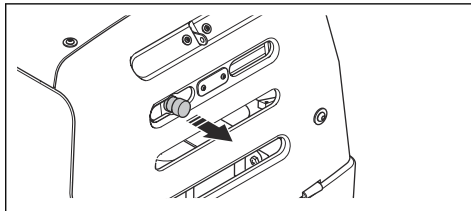
**IEVĒROJIET:** Iedarbināšanai neizmantojiet gāzi. Iedarbināšanas gāze var saīsināt dzinēja darbību.

1. Atveriet aizmugurējo pārsegu un izņemiet tālvadības pulti no transportēšanas stāvokļa.
2. Ievietojiet akumulatora slēdža sviru akumulatora slēdžī (A).

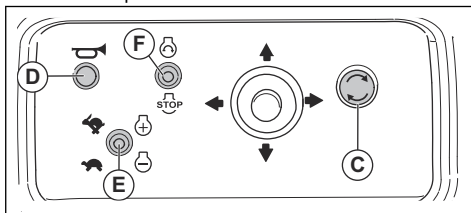


**Piezīme:** Akumulatora slēdža svira karājas ķēdē aiz aizmugurējā pārsega.

3. Pagrieziet akumulatora slēdzi bloķēšanas stāvoklī, lai pieslēgtu akumulatoru. Skaņas signāls (B) skan, līdz dzinējs sāk darboties.
4. Aizveriet aizmugurējo pārsegu un izvelciet avārijas apturēšanas pogu.



5. Pagrieziet ieslēgšanas/apturēšanas pogu (C) pulksteņrādītāju kustības virzienā, lai ieslēgtu tālvadības pulti.



6. Nospiediet pogu (D), lai izveidotu savienojumu starp tālvadības pulti un uztvērēju.

**Piezīme:** Ja izmantojat tālvadības pulti pirmo reizi, ir jāveic pāra savienojuma izveide. Skatiet šeit: *Tālvadības pults savienošana pāri ar izstrādājumu lpp. 15.*

7. Pārbidiet dzinēja apgriezienu skaita slēdzi (E) uz leju līdz neliela apgriezienu skaita stāvoklim.
8. Nospiediet iedarbināšanas/apturēšanas slēdzi (F), lai iedarbinātu dzinēju. Atlaidiet iedarbināšanas/apturēšanas slēdzi, kad dzinējs sāk darboties. Skaņas signāls izslēdzas.



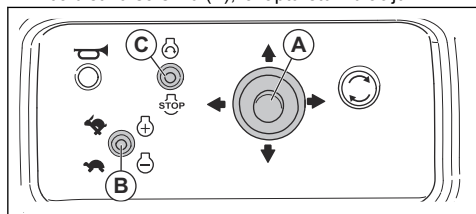
**IEVĒROJIET:** Ja dzinējs nesāk darboties, uzgaidiet 3 sekundes, pirms mēģināt vēlreiz. Pēc tam, kad startera motors darbināts vairāk nekā 20 sekundes, 8 sekundes to nevar iedarbināt. Šādi startera motors tiek aizsargāts pret pārslodzi. Uzgaidiet 8 sekundes un tikai tad mēģiniet atkārtoti iedarbināt dzinēju.

**Piezīme:** Akumulatora ietilpība ir paredzēta darbībai 25 °C/77 °F temperatūrā un šī ietilpība samazinās, kad temperatūra krītas. Akumulatora ietilpība netiek pilnībā samazināta zemā temperatūrā; temperatūrai paaugstinoties, tā atkal pilnībā atjaunojas.

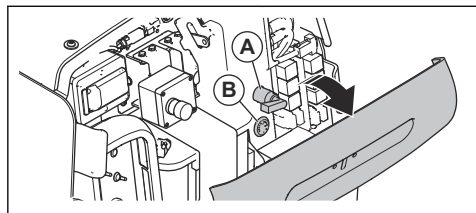
9. Pārbaudiet tālvadības pults akumulatora uzlādes stāvokli. Skatiet šeit: *Tālvadības pults akumulators lpp. 14.*

## Izstrādājuma izslēgšana (LH 804)

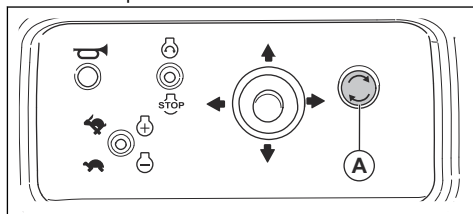
- Novietojiet izstrādājumu uz līdzenas virsmas.
- Atļaidiet kursorsvīru (A), lai apturētu vibrāciju.



- Pārbīdīet dzinēja apgrieziena skaita slēdzi (B) uz leju līdz neliela apgrieziena skaita stāvoklim.
- Ļaujiet dzinējam darboties tukšgaitā 2–3 minūtes.
- Nospiediet iedarbināšanas/apturēšanas slēdzi (C), lai apturētu dzinēju. Ieslēdzas skaņas signāls.
- Atveriet aizmugurējo pārsegu un pagrieziet akumulatora slēdzi (A). Skaņas signāls (B) izslēdzas.



7. Nospiediet apturēšanas pogu (A), lai izslēgtu tālvadības pulti. Gaismas diodes indikators uz tālvadības pults nodziest.



8. Novietojiet tālvadības pulti transportēšanas stāvoklī aiz aizmugurējā pārsega. Aizslēdziet aizmugurējo pārsegu ar piekaramo atslēgu. Šādi izstrādājumu nevarēs neatļauti izmantot.

## Apkope

### Ievads



**BRĪDINĀJUMS:** Pirms ķēdes zāģa apkopes veikšanas izlasiet un izprotiet sadaļu par drošības pasākumiem.

### Apkopes grafiks

\* = vispārēja apkope, ko veic lietotājs. Šajā lietotāja rokasgrāmatā instrukcijas nav sniegtas.

X = norādījumi ir sniegti šajā lietotāja rokasgrāmatā.

Izstrādājuma vispārējā apkope	Pirms lietošanas, ik pēc 10 h	Reizi nedēļā, ik pēc 100 h	Reizi mēnesī, ik pēc 250 h	Reizi gadā, ik pēc 500 h
Pārļiecinieties, vai nav degvielas vai eļļas noplūdes.	*			
Noīriet izstrādājumu.	X			
Pārļiecinieties, vai skrūves un uzgriežņi ir pievilkti.	*			
Pārbaudiet tālvadības pults un uztvērēja darbību (LH 804).	*			
Pārbaudiet, vai drošības siksnām nav bojājumu. Ja nepieciešams, nomainiet.	X			

Izstrādājuma vispārējā apkope	Pirms lietošanas, ik pēc 10 h	Reizi nedēļā, ik pēc 100 h	Reizi mēnesī, ik pēc 250 h	Reizi gadā, ik pēc 500 h
Pārbaudiet, vai vibrāciju slāpēšanas elementi nav bojāti.			X	X
Pārbaudiet visas gumijas šļūtenes un gumijas elementus, lai pārliecinātos, vai tiem nav bojājumu. Ja nepieciešams, nomainiet.			X	X
Pārbaudiet hidrauliskās eļļas līmeni.		X	X	
Pārbaudiet akumulatoru.			X	X
Nomainiet eļļu ekscentra elementā.				X
Nomainiet hidraulikas eļļu un hidraulikas eļļas filtru.				X

O = skatiet norādījumus dzinēja ražotāja piegādātajā lietotāja rokasgrāmatā.

Dzinēja apkope	Pirms lietošanas, ik pēc 10 h	Pēc pirmajām 20 h	Reizi nedēļā, ik pēc 100 h	Reizi gadā, ik pēc 300 h
Pārbaudiet degvielas un dzinēja eļļas līmeni.	X			
Pārbaudiet gaisa filtru. Vajadzības gadījumā izfīriet gaisa filtru.	X			
Izfīriet gaisa filtru.		X		
Nomainiet dzinēja eļļu.		X		X
Izfīriet eļļas filtru.		O		
Nomainiet gaisa filtru.				X
Pārbaudiet degvielas iesmidzināšanas sūkni.				O
Pārbaudiet degvielas iesmidzināšanas sprauslu.				O
Iztukšojiet ūdens atdalītāju.			X	X
Noregulējiet gaisa ieplūdes un izplūdes vārstu galvu atvērumu.		O		O
Nomainiet virzuļu gredzenus.				O

## Izstrādājuma tīršana



**IEVĒROJIET:** Pirms izstrādājuma tīršanas uz degvielas tvertnes vāciņu uzstādiat cieši pievilktu plastmasas maisiņu. Tas ir nepieciešams, lai degvielas tvertnes vāciņa ventilācijas caurumā neiekļūtu ūdens.

- Izstrādājuma tīršanai izmantojiet tekošu ūdeni no šļūtenes vai augstspiediena mazgātāju.



**IEVĒROJIET:** Nevirziet ūdens strūklu tieši pret degvielas tvertnes

vāciņu, elektriskajām komponentēm vai dzinēju.

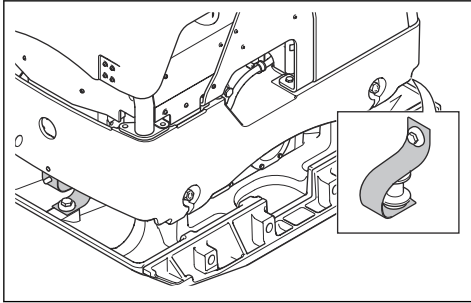
- Notīriet smērvielu un eļļu no roktura.

## Vispārējās pārbaudes veikšana

- Pārliecinieties, vai visi uzgriežņi un skrūves uz izstrādājuma ir pareizi pievilkti.

## Drošības siksnu pārbaude

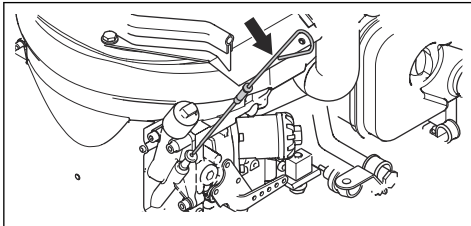
1. Pārbaudiet izstrādājuma priekšpusē un aizmugurē esošās drošības siksnas.



2. Pārbaudiet drošības siksnu skrūves un uzgriežņus.
3. Nomainiet bojātas drošības siksnas.
4. Nomainiet bojātus uzgriežņus un skrūves.
5. Pievelciet vaļīgas skrūves un uzgriežņus.

## Dzinēja eļļas līmeņa pārbaude

1. Izņemiet mērstieni.



2. Notīriet eļļu no mērstienā un ievietojiet atpakaļ mērstieni.
3. Izņemiet mērstieni un pārbaudiet eļļas līmeni uz tā. Eļļas līmenis ir pareizs, ja tas ir starp mērstienā atzīmēm "Maks." un "Min.".
4. Ja eļļas līmenis ir zems, noņemiet eļļas tvertnes vāciņu, iepildiet dzinēja eļļu un pārbaudiet eļļas līmeni vēlreiz. Informāciju par pareizo eļļas veidu skatiet dzinēja lietotāja rokasgrāmatā.

## Dzinēja eļļas maiņa

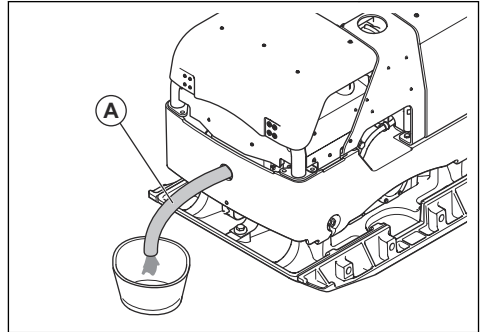
Ja dzinējs ir auksts, pirms motoreļļas noliešanas iedarbiniet dzinēju uz 1–2 minūtēm. Tādējādi dzinēja eļļa kļūs silta un to būs vieglāk noliet.



**BRĪDINĀJUMS:** Uzreiz pēc dzinēja izslēgšanas dzinēja eļļa ir ļoti karsta. Ļaujiet dzinējam atdzist, pirms nolejat dzinēja eļļu. Ja esat uzšakstījies dzinēja eļļu uz ādas, nomazgājiet to ar ziepēm un ūdeni.

1. Novietojiet zem dzinēja eļļas izliešanas atveres aizgriežņa vismaz 1,9 l/2,0 kvartu tvertni.

2. Izņemiet eļļas izliešanas atveres aizgriežni un pievienojiet šļūteni (A).



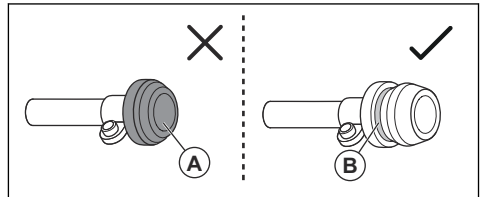
3. Ļaujiet eļļai iztecēt tvertnē.
4. Atvienojiet šļūteni un saīrīet ap eļļas izliešanas atveres aizgriežni.
5. Uzstādiet eļļas izliešanas atveres aizgriežni un pievelciet to.
6. Iepildiet jaunu dzinēja eļļu. Informāciju par pareizo eļļas veidu skatiet dzinēja lietotāja rokasgrāmatā.
7. Pārbaudiet dzinēja eļļas līmeni.

## Gaisa filtra indikatora pārbaude



**IEVĒROJIET:** Pārbaudiet gaisa filtra indikatoru katru reizi, kad tiek iedarbināts dzinējs. Aizsērējis gaisa filtrs var sabojāt izstrādājumu.

1. Pārbaudiet gaisa filtra indikatoru.



- a) Ja gaisa filtra indikators ir saspiests (A), iztīriet vai nomainiet gaisa filtru. Skatiet šeit: *Gaisa filtra tīrīšana un maiņa lpp. 22.*



**BRĪDINĀJUMS:** Pirms apkopes veikšanas apturiet dzinēju.

- a) Ja redzama zaļā atzīme (B), gaisa filtram apkope nav nepieciešama.

Plašāku informāciju par gaisa filtra indikatoru skatiet dzinēja rokasgrāmatā.

## Gaisa filtra tīrīšana un maiņa

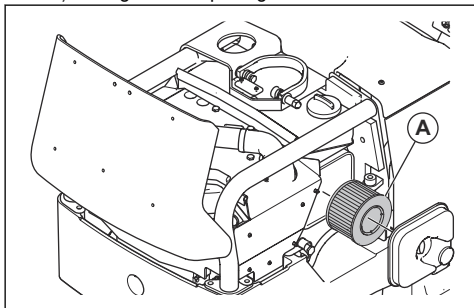


**BRĪDINĀJUMS:** Kad tīrāt vai maināt gaisa filtru, izmantojiet apstiprinātus elpceļu aizsarglīdzekļus. Atbrīvojieties no gaisa filtra putekļi pareizā veidā. Gaisa filtra putekļi ir bīstami jūsu veselībai.



**BRĪDINĀJUMS:** Netīriet gaisa filtru ar saspiestu gaisu. Tas var izraisīt gaisa filtra bojājumus, kā arī palielinās risks, ka jūs varat ieelpot bīstamus putekļus.

### 1. Noņemiet gaisa filtra pārsegu.



2. Izņemiet gaisa filtru (A) no gaisa filtra korpusa.
3. Ar suku iztīriet gaisa filtra korpusu.
4. Pasitiet gaisa filtru pret cietu virsmu vai izmantojiet putekļsūcēju, lai iztīrītu daļiņas.



**IEVĒROJIET:** Neļaujiet putekļsūcēja sprauslai pieskarties papīra filtra elementa virsmai. Uzturiet nelielu attālumu. Ja priekšmeti pieskaras papīra filtra elementam, tā jutīgā virsma tiek sabojāta.

5. Pārbaudiet, vai gaisa filtram nav bojājumu.
6. Izmetiet gaisa filtru, ja tas ir bojāts, mitrs vai ja uz tā ir eļļa.



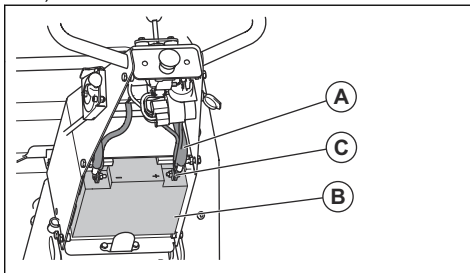
**IEVĒROJIET:** Vienmēr nomainiet bojāto gaisa filtru, jo pretējā gadījumā putekļi var iekļūt dzinējā un izraisīt tā bojājumus.

7. Uzstādiert tīru vai jaunu gaisa filtru tā korpusā.
8. Uzstādiert gaisa filtra pārsegu.

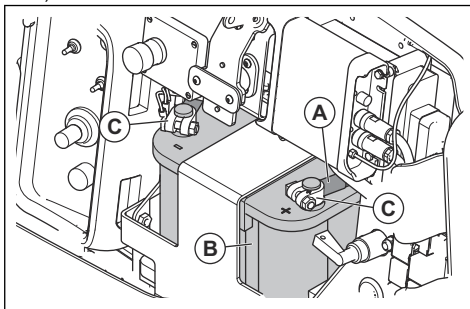
## Akumulatora pārbaude

1. Atvienojiet akumulatora kabelus (A).

### a) LH 700:



### b) LH 804:



2. Pārbaudiet, vai akumulators (B) nav bojāts. Ja akumulators ir bojāts, nomainiet to.
3. Notīriet akumulatora spaiļes (C).
4. Pievienojiet akumulatora kabelus (A).

## Akumulatora uzlāde (LH 700)

- Ja akumulators ilgāku laiku nav lietots, tas pirms lietošanas ir pilnībā jāuzlādē.
- Izmantojiet akumulatora lādētāju, kas automātiski regulē spriegumu. Ieteicams izmantot divpakāpju lādētāju ar nemainīgu spriegumu, kas automātiski samazinās līdž papilduzlādei, kad akumulators ir pilnībā uzlādēts. Informāciju par piemērotu akumulatora lādētāju lūdziet Husqvarna izplatītājam.
- Ziemas sezonā, kad izstrādājums ir novietots glabāšanai, 1–2 reizes veiciet papilduzlādi.

## Akumulatora uzlāde (LH 804)

Akumulators ir gēla akumulators. Akumulatoram apkope nav jāveic.



**BRĪDINĀJUMS:** Nelādējiet akumulatoru vairāk nekā ieteicams. Akumulatora kalpošanas laiks samazinās, kā arī no akumulatora var nākt viegli uzliesmojošas gāzes.



**IEVĒROJIET:** Ja akumulators uzlādes laikā kļūst ļoti karsts, nekavējoties to atvienojiet.

- Gēla akumulatoriem izmantojiet akumulatora lādētāju ar regulējamu spriegumu. Skatiet šeit: *leteicamie akumulatoru lādētāji (LH 804) lpp. 23*. Papildinformāciju par piemērotu akumulatora lādētāju lūdziet Husqvarna izplatītājam.
- Ja akumulators ilgāku laiku nav lietots, tas pirms lietošanas ir pilnībā jāuzlādē.
- Ziemas sezonā, kad izstrādājums ir novietots glabāšanai, 1–2 reizes veiciet papilduzlādi.

## leteicamie akumulatoru lādētāji (LH 804)

Ieteikumi ir pareizi, ja vidējā apkārtējās vides temperatūra ir 25 °C/77 °F.

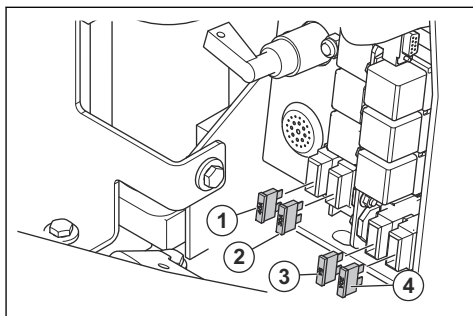
Akumulatora lādētāja tips	Ieteikumi
Mainstrāvas ģenerators.	13,65–15,0 V
Konstanta sprieguma lādētājs.	13,8–15,0 V. Maks. 10 A. Lādējiet 6–12 h.
Mainīga sprieguma lādētājs.	13,2–13,8 V. Maks. 1 A. Bez laika ierobežojuma zemāka sprieguma gadījumā.
Ātrs lādētājs, konstanta sprieguma lādētājs.	Maks. 15,6 V. Bez strāvas ierobežojuma, ja akumulatora temperatūra nepārsniedz 50 °C/125 °F. Lādējiet, līdz strāva nepārsniedz 1 A.
Akumulatoru lādētājs cikliskiem akumulatoriem vai sērijas virknē savienotiem akumulatoriem.	14,7 V. Bez strāvas ierobežojuma, ja akumulatora temperatūra nepārsniedz 50 °C/125 °F. Ja strāva nepārsniedz 1 A, lādējiet ar 2 A konstantu strāvu 2 h.

## Uzlādes laiks dažādu strāvas vērtību gadījumā (LH 804)

Ieteikumi ir pareizi, ja vidējā apkārtējās vides temperatūra ir 25 °C/77 °F. Uzlādes laiks mainās atkarībā no apkārtējās vides temperatūras un akumulatoru lādētājiem.

Pašreizējā	Aptuvenais laiks līdz 90% uzlādes līmenim
100 A	35 minūtes
50 A	75 minūtes
25 A	140 minūtes

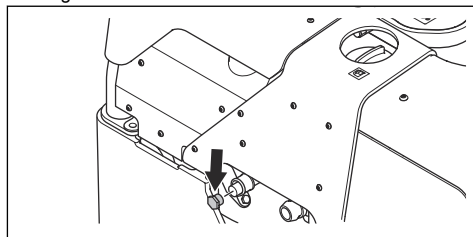
## Drošinātāji (LH 804)



1. Uzlādes vadības ierīce izstrādājuma akumulatoram, 40 A
2. Galvenais drošinātājs, 30 A
3. Uztvērējs un elektroniskā vadības ierīce (ECU), 5 A
4. Lādētājs tālvadības pults akumulatoram un elektroniskā vadības ierīce (ECU), 20 A

## Ūdens atdalītāja iztukšošana

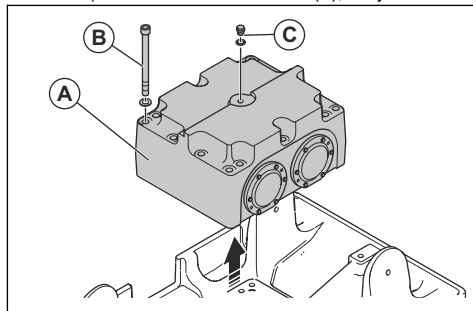
1. Izņemiet ūdens atdalītāja iztukšošanas atveres aizgriezni.



2. Iztukšojiet, līdz tvertne ir tikai fīra degviela.
3. Ievietojiet iztukšošanas atveres aizgriezni.
4. Atbrīvojoties no ūdens, uzskatiet to par ķīmiskajiem atkritumiem. Skatiet šeit: *Utilizēšana lpp. 26*.

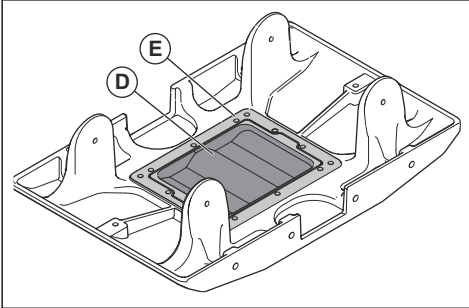
## Ekscentra elementa eļļas maiņa

1. Lai noņemtu ekscentra elementu (A), rīkojieties šādi:

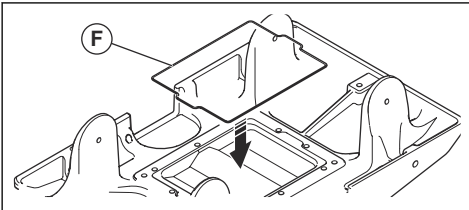


- a) Izskrūvējiet 14 garās ligzdas skrūves (B).

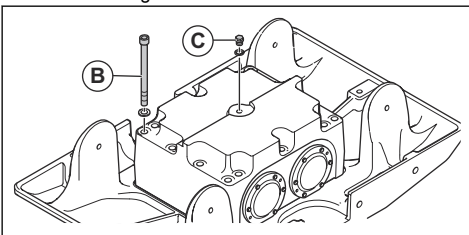
- b) Izskrūvējiet skrūvi, izņemiet to kopā ar aplāksni (C) un atverē uzstādiat M16×1,5 gredzena skrūvi.
  - c) Piestipriniet gredzena skrūvei ceļšanas aprīkojumu un paceliet ekscentra elementu.
  - d) Novietojiet ekscentra elementu uz stabilas virsmas.
2. Izvadiet eļļu no eļļas tvertnes (D) ar eļļas izliešanas sūkni vai tam līdzīgu aprīkojumu.
  3. Izīriiet eļļas tvertni.



4. Izīriiet 14 garo ligzdas skrūvju vītņotās atveres.
5. Noīriiet virsmas (E) starp ekscentra elementu un apakšējo plāksni.
6. Uzplidiet eļļas tvertni ar eļļu. Informāciju par pareizu eļļas veidu un daudzumu skatiet šeit: *Tehniskie dati lpp. 27.*
7. Uzstādiat jaunu blīvgredzenu (F) un ieziedi tā virsmu ar ziedi, lai fiksētu gredzenu.



8. Iepildiet pa pilienam LOCTITE® N243™ katrā vītņotajā atverē.
9. Novietojiet ekscentra elementu atpakaļ paredzētajā vietā uz apakšējās plāksnes un izskrūvējiet gredzena skrūvi.
10. Pievelciet pretējās skrūves (B) pamišus. Pievilšanas griezes moments: 250 Nm.



11. Ievietojiet skrūvi un aplāksni (C). Pievilšanas griezes moments: 45 Nm.

## Hidrauliskā sistēma

### Hidraulisko šļūteņu pārbaude

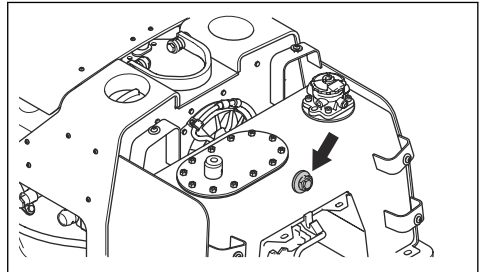
- Regulāri pārbaudiet hidrauliskās šļūtenes. Nomainiet nolietotas vai bojātas hidrauliskās šļūtenes.



**BRĪDINĀJUMS:** Hidrauliskā eļļa ir bīstama. Ar laiku hidraulisko šļūteņu gumija nolietojas. Nolietotas vai bojātas hidrauliskās šļūtenes var saplīst, un hidrauliskā eļļa var radīt traumas. Ja nevarat noteikt, vai hidrauliskās šļūtenes ir nolietotas, vienmēr nomainiet tās.

### Hidraulikas eļļas līmeņa pārbaude

1. Pārbaudiet hidraulikas eļļas līmeni pa skatlodziņu.



2. Ja hidraulikas eļļas līmenis ir pārāk zems, papildiniet hidraulikas eļļu. Skatiet šeit: *Hidraulikas eļļas un hidraulikas eļļas filtra maiņa lpp. 24.*



**IEVĒROJIET:** Ja hidraulikas eļļas līmenis atkal ir pārāk zems, ir radusies noplūde. Sazinieties ar apstiprinātu apkopes centru, lai vienotos par hidraulikas sistēmas pārbaudi.

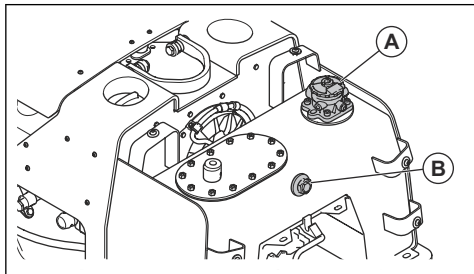
### Hidraulikas eļļas un hidraulikas eļļas filtra maiņa



**BRĪDINĀJUMS:** Pastāv risks gūt apdegumus. Hidraulikas eļļa izstrādājuma darbības laikā kļūst karsta. Pirms hidraulikas eļļas maiņas ļaujiet izstrādājumam atdzist.



1. Noņemiet aizsargpārsegu (A) no hidraulikas eļļas tvertnes.



2. Izmantojiet eļļas izliešanas sūkni, lai izvadītu hidraulikas eļļu no hidraulikas eļļas tvertnes.
3. Uzpildiet hidraulikas eļļu līdz skatlodziņam (B). Informāciju par pareizu eļļas veidu skatiet šeit: *Tehniskie dati lpp. 27.*

4. Nomainiet hidraulikas eļļas filtru.
5. Uzlieciet aizsargpārsegu (A).

## Metināšana



**IEVĒROJIET:** Ja izstrādājumu nepieciešams metināt, jāatvieno akumulatora pozitīvā un negatīvā spaiļi. Nepievienojiet metināšanas aparāta zemējuma kabeli dzinējam. Atvienojiet visus kabelus no uztvērēja un elektroniskās vadības ierīces (ECU), pirms sākat metināt izstrādājumu.

## Pārvadāšana, glabāšana un utilizēšana

### Transportēšana



**BRĪDINĀJUMS:** Esiet uzmanīgs transportēšanas laikā. Izstrādājums ir smags un var radīt traumas vai bojājumus, ja transportēšanas laikā tas nokrīt vai pārvietojas.

Paceliet izstrādājumu, lai to pārvietotu nelielos attālumos. Lai to pārvietotu lielākos attālumos, ievietojiet izstrādājumu pārvadāšanas transportlīdzeklī.



**IEVĒROJIET:** Nevelciet izstrādājumu ar transportlīdzekli.

### Izstrādājuma celšana



**BRĪDINĀJUMS:** Pārliecinieties, vai celšanas aprīkojumam ir pareizas specifikācijas, lai izstrādājumu varētu droši pacelt. Datu plāksnītē uz izstrādājuma ir norādīts tā svars.

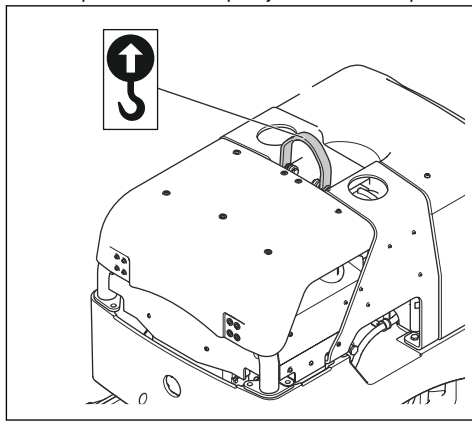


**BRĪDINĀJUMS:** Neceliet bojātu izstrādājumu. Pārliecinieties, vai celšanas cilpa, vibrāciju slāpēšanas ierīces un drošības siksnas ir pareizi uzstādītās un nav bojātas.



**BRĪDINĀJUMS:** Nestāigājiet un nestāviet zem vai blakus paceltam izstrādājumam.

1. Fiksējiet rokturi paceltā stāvoklī (tikai modelis LH 700).
2. Piestipriniet celšanas aprīkojumu celšanas cilpai.

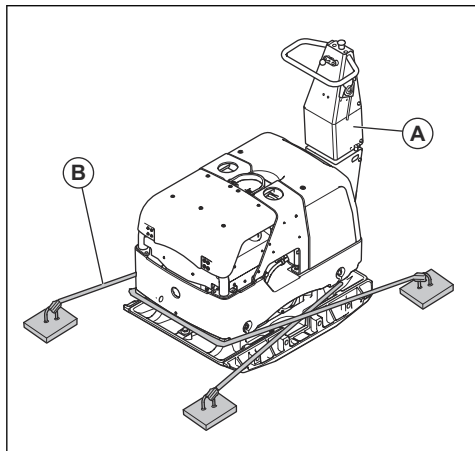


**BRĪDINĀJUMS:** Neizmantojiet metāla āķus, ķēdes vai citu celšanas aprīkojumu ar raupjām malām, kas var sabojāt celšanas cilpu.

### Izstrādājuma droša nostiprināšana uz transportlīdzekļa, izmantojot savilcējsiksnas (LH 700)

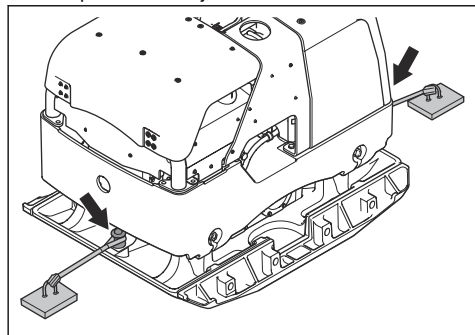
1. Fiksējiet rokturi (A) paceltā stāvoklī.
2. Uzstādiet 2 siksnas (B) ap apakšējo plāksni.
  - a) Uzstādiet 1 siksnu ap apakšējās plāksnes priekšdaļu un piestipriniet pie transportlīdzekļa.

- b) Uzstādiēt 1 siksnu ap apakšējās plāksnes aizmugurējo daļu un piestipriniet pie transportlīdzekļa.



### Izstrādājuma droša nostiprināšana uz transportlīdzekļa, izmantojot savilcējsiksnas (LH 804)

1. Novietojiet tālvadības pultis transportēšanas stāvoklī zem aizmugurējā pārsega.
2. Nostipriniet izstrādājumu ar divām siksnām.



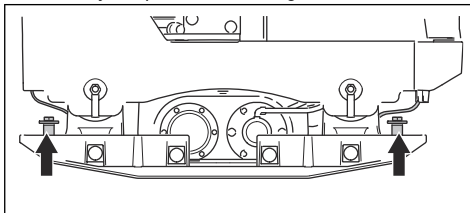
- a) Nostipriniet vienu siksnu priekšējā vilkšanas vietā un piestipriniet siksnu transportlīdzeklim.
- b) Nostipriniet vienu siksnu aizmugurējā vilkšanas vietā un piestipriniet siksnu transportlīdzeklim.

### Izstrādājuma vilkšana (LH 804)



**IEVĒROJIET:** Velciet izstrādājumu tikai tad, ja tas jāatbrīvo pēc iestīgšanas irīdenā augsnē. Nevelciet izstrādājumus lielos attālumos.

1. Piestipriniet vilkšanas ierīci divās vilkšanas vietās izstrādājuma priekšā un aizmugurē.



2. Velciet izstrādājumu garenvirzienā. Maksimālais pieļaujama spēks ir 15 kN horizontālā virzienā uz izstrādājuma garenvirziena ass.

### Uzglabāšana

- Pirms produkta novietošanas glabāšanai uz ilgāku laika periodu izlejiet visu degvielu no tvertnes. Utilizējiet degvielu atbilstošā utilizēšanas vietā.
- Pirms novietošanas glabāšanai pilnībā uzlādējiet produkta akumulatoru. Tukšs akumulators sasilst aptuveni -7 °C/19 °F temperatūrā. Pilnībā uzlādēts akumulators sasilst aptuveni -67 °C/-89 °F temperatūrā.
- Izņemiet akumulatoru no tālvadības pults pirms ilgstošas uzglabāšanas (LH 804).
- Pirms uzglabāšanas noīriēt produktu. Noīriēt eļļu un putekļus no gumijas daļām.
- Pirms glabāšanas izīriēt gaisa filtru.
- Uzstādiēt uz produkta aizsargpārsegu.
- Glabājiēt produktu sausā vietā, kurā temperatūra nepazeminās zem 0 °C.
- Glabājiēt izstrādājumu norobežotā vietā, lai novērstu to, ka tam var piekļūt bērni vai personas, kam tas nav atļauts.

### Utilizēšana

- Ķīmiskās vielas var būt bīstamas, un tās nedrīkst atstāt zemē. Vienmēr nogādājiēt izmantotās ķīmikālijas uz servisa centru vai atbilstošu utilizācijas vietu.
- Kad izstrādājums ir nolietots, nogādājiēt to atpakaļ izplatītājam vai atbilstošā pārstrādes vietā.
- Eļļa, eļļas filtri, degviela un akumulators var nelabvēlīgi ietekmēt vidi. Ievērojiēt vietējās pārstrādes prasības un piemērojamus noteikumus.
- Neizmetiēt akumulatoru kā sadzīves atkritumus.
- Nogādājiēt akumulatoru Husqvarna servisa pārstāvim vai uz izmantoto akumulatoru utilizācijas vietu.

## Tehniskie dati

### Tehniskie dati

	LH 700	LH 804
Darba svars (EN500 ar eļļu un ½ degvielas), kg/mārciņas	779/1717	820/1808
Dzinēja zīmols, tips	Hatz, 1 D90V	Hatz, 1 D90V
Dzinēja jauda, kW/ZS pie apgr./min <sup>1</sup>	11,5/15,4 pie 3000	11,5/15,4 pie 3000
Vibrācijas frekvence, Hz/apgriezieni minūtē	56/3000	56/3000
Amplitūda, mm/collas	2,5/0,098	2,5/0,098
Centrbēdzes spēks, kN/mārc. uz pēdu	95/21375	95/21375
Darba ātrums, m/min vai pēdas/min	30 vai 98,4	30 vai 98,4
Maksimālais sasvērums, grādi/%	20/35	20/35
Degvielas tvertnes tilpums, l/kvartas	7,0/7,40	7,0/7,40
Dzinēja eļļas tilpums*, l/kvartas	1,9/2,0	1,9/2,0
Hidraulikas eļļas tvertnes tilpums, l/kvartas	27,0/7,1	27,0/7,1
Ekscentra elements, l/kvartas	1,0/1,1	1,0/1,1
Dzinēja eļļa*	Shell Rimula R4 L 15W-40	Shell Rimula R4 L 15W-40
Ekscentra elementa eļļa	Shell Rimula R4 L 15W-40	Shell Rimula R4 L 15W-40
Hidraulikas eļļa	Shell Tellus S3 V68	Shell Tellus S3 V68
Bioloģiskā hidraulikas eļļa (pēc izvēles)	Shell Naturelle HF-E46	Shell Naturelle HF-E46
Degviela*	Tikai dīzeļdegviela ar īpaši zemu sēra saturu	Tikai dīzeļdegviela ar īpaši zemu sēra saturu
Degvielas patēriņš, l/h vai kvartas/h	2,3 vai 2,4	2,3 vai 2,4
Akumulatora spriegums, V/Ah	12/44	12/48

\* = Lai iegūtu plašāku informāciju un atbildes uz jautājumiem par šo konkrēto dzinēju, skatiet dzinēja rokasgrāmatu vai dzinēja izgatavotāja tīmekļa vietni.

Troksņa un vibrācijas emisija	LH 700	LH 804
Skaņas jaudas līmenis, izmērītais dB (A)	108	107

<sup>1</sup> Atbilstoši dzinēja izgatavotāja specifikācijām. Maksimāli pieļaujamā dzinēja jauda ir vidējā tipiskā ražošanas dzinēja neto jauda (pēc noteiktajiem apgr./min.) dzinēja modelim, kas mērīta pēc SAE standarta J1349/ISO1585. Vairākumam dzinēju šis lielums var atšķirties no šeit norādītā. Faktiskā izejas jauda dzinējam, kas uzstādīts gala izstrādājumam, būs atkarīga no darbības ātruma, vides apstākļiem un citiem lielumiem.

Trokšņa un vibrācijas emisija	LH 700	LH 804
Akustiskās jaudas līmenis, garantētais ( $L_{WA}$ dB(A)) <sup>2</sup>	109	108
Skaņas spiediena līmenis pie operatora auss, $L_p$ , dB (A) <sub>3</sub>	88	N/A
Vibrācijas līmenis, $a_{HV}$ , m/s <sup>24</sup>	3,3	Nav pieejams (tālvadības pults)

Papildaprīkojuma svars	
Paplašinājumi, 2 vienības uz mašīnu, 2×75 mm/6 collas kg/mārciņas	14,6/32
Paplašinājumi, 2 vienības uz mašīnu, 2×150 mm/12 collas kg/mārciņas	24,6/54

## Radio aprīkojuma tehniskie dati (LH 804)

Tālvadības pults	
Darba spriegums	Akumulators: NiMh, 1500 mAh. Raidītāju var izmantot bez akumulatora — ar kabeli.
Darbības laiks	Līdz 15 stundām ar jaunu akumulatoru.
Datu displejs	Grafisks, izšķirtspēja 128 × 32.
Aizsardzības klase	IP 65
Darba temperatūra, °C/°F	Starp -25/-13 un +70/+158.
Glabāšana temperatūra, °C/°F	Starp -40/-40 un +85/+185.
Akumulators	Divi izstrādājuma komplektā iekļauti NiMh akumulatori
Uztvērējs	
Darba spriegums, V DC (līdzstrāva)	Starp 10 un 32.
Vispārējais patēriņš	100 mA bez ārējās uzlādes ar 12 V DC.
Procesors	Divi izturīgi CPU drošības slēdži (maks. 2 A). Atbilst standarta EN 13849-1 PL e (EN954-1, 4. kat.) prasībām.
Indikators, uztvērējs	Trīskrāsu gaismas diode: sarkana, zaļa, dzeltena.
Norādes, CAN stāvoklis	Divu krāsu gaismas diode: sarkana, zaļa.
Aizsardzības klase	IP 66
Darba temperatūra, °C/°F	Starp -25/-13 un +70/+158.

<sup>2</sup> Trokšņa emisija apkārtējā vidē ir mērīta kā skaņas jauda ( $L_{WA}$ ) atbilstoši standartam EN ISO 3744 saskaņā ar EK Direktīvu 2000/14/EK. Atšķirība starp garantēto un izmērīto skaņas jaudas līmeni ir tāda, ka garantētā skaņas intensitātes līmeņa mērījumu rezultāts ietver arī izkliedi mērījuma rezultātā un atšķirības dažādām tā paša modeļa ierīcēm atbilstoši direktīvai 2000/14/EK.

<sup>3</sup> Skaņas spiediena līmenis  $L_p$  atbilstoši standartam EN ISO 11201, EN 500-4. Pielaipe  $K_{PA}$  3,0 dB (A).

<sup>4</sup> Vibrācijas līmenis atbilstoši standartam EN 500-4. Sniegtajos datos par vibrācijas līmeni tipiska statistiskā izkliede ir 1,5 m/s<sup>2</sup> (standarta novirze).

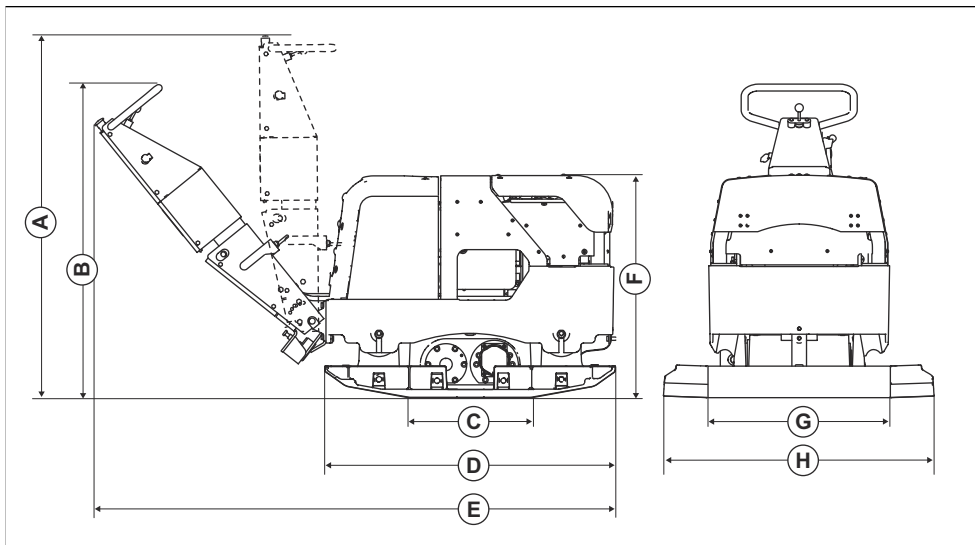
Glabāšana temperatūra, °C/°F	Starp -40/-40 un +85/+185.
------------------------------	----------------------------

<b>Bluetooth® radio frekvenču dati</b>	
Frekvenču josla, GHz	2,4–2,4835
Izejas jauda, maks., dBm	4

## Paziņojums par deklarētajiem trokšņa un vibrācijas rādītājiem

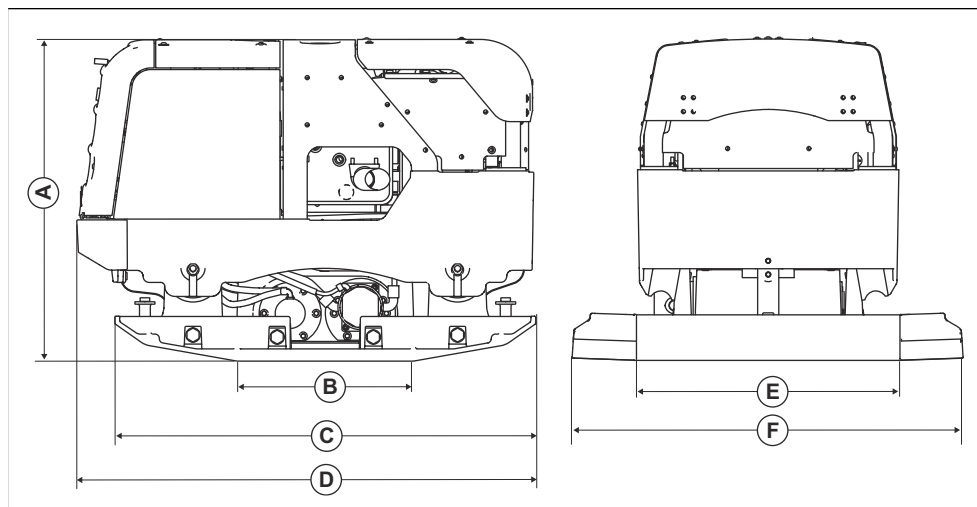
Šīs vērtības tika iegūtas laboratorijas tipa pārbaudes laikā saskaņā ar minēto direktīvu vai standartu prasībām un ir piemērotas salīdzinājumam ar citu tādu izstrādājumu deklarētajām vērtībām, kuri ir pārbaudīti, izmantojot tās pašas direktīvas vai standartus. Šīs deklarētās vērtības nav piemērotas izmantošanai riska novērtēšanā, un atsevišķās darba vietās izmērītās vērtības var būt lielākas. Faktiskās iedarbības vērtības un atsevišķa lietotāja apdraudējuma risks ir unikāls katram gadījumam un var būt atkarīgs no veida, kā strādā attiecīgais lietotājs, kādam materiālam tiek izmantots izstrādājums, kā ar tā, cik liels ir iedarbības laiks vai kāds ir izstrādājuma un lietotāja fiziskais stāvoklis.

## Izstrādājuma izmēri (LH 700)



<b>A</b>	Roktura augstums, transportēšanas pozīcija, mm/collas	1320/51	<b>E</b>	Garums kopā ar rokturi, mm/collas	1880/74
<b>B</b>	Roktura augstums, darba pozīcija, mm/collas	1170/46	<b>F</b>	Augstums, mm/collas	795/31
<b>C</b>	Apakšējās plāksnes saskares laukums, m <sup>2</sup> /kvadrātpēdas	0,290/3,12	<b>G</b>	Platums, mm/collas	660/26
	Apakšējās plāksnes saskares laukums, ieskaitot pagarinājumus 2×75 mm vai 2×150 mm, m <sup>2</sup> /kvadrātpēdas.	0,646/36,95 vai 0,712/7,66	<b>H</b>	Platums, ieskaitot pagarinājumus 2×75 mm vai 2×150 mm, mm/collas	810/32 vai 960/38
<b>D</b>	Apakšējās plāksnes garums, mm/collas	1050/41			

## Izstrādājuma izmēri (LH 804)



<b>A</b>	Augstums, mm/collas	795/31	<b>D</b>	Garums, mm/collas	1150/45
<b>B</b>	Apakšējās plāksnes saskares laukums, m <sup>2</sup> /kvadrātpēdas	0,290/3,12	<b>E</b>	Platums, mm/collas	660/26
	Apakšējās plāksnes saskares laukums, ieskaitot pagarinājumus 2×750 mm vai 2×150 mm, m <sup>2</sup> /kvadrātpēdas.	0,646/36,95 vai 0,712/7,66	<b>F</b>	Platums, ieskaitot pagarinājumus 2×75 mm vai 2×150 mm, mm/collas	710/32 vai 960/38
<b>C</b>	Apakšējās plāksnes garums, mm/collas	1050/41			

## Reģistrētās preču zīmes

Bluetooth® preču zīme un logotipi ir Bluetooth SIG, inc. reģistrētās preču zīmes, un Husqvarna tās izmanto atbilstoši licencei.

LOCTITE ir Henkel Corporation reģistrēta preču zīme.  
N243 ir Henkel Corporation preču zīme.

# EK atbilstības deklarācija

## EK atbilstības deklarācija

Mēs, **Husqvarna AB**, SE-561 82 Huskvarna, Zviedrija, tālr. +46-36-146500, ar pilnu atbildību apliecinām, ka šis produkts:

<b>Apraksts</b>	<b>Apvēršamas plāksnes bīvēšanas iekārta</b>
<b>Zīmols</b>	Husqvarna
<b>Tips/modelis</b>	LH 700
<b>Identifikācija</b>	Ar sērijas numuriem no 2022 un turpmākiem sērijas numuriem

pilnībā atbilst šādām ES direktīvām un noteikumiem:

<b>Direktīva/regula</b>	<b>Apraksts</b>
2014/30/ES	“par elektromagnētisko savietojamību”
2006/42/EC	“par iekārtām”
2000/14/EK	“par trokšņa emisiju vidē”

un ir ievēroti tālāk norādītie saskaņotie standarti un/vai tehniskās specifikācijas;

EN 500-1+A1:2009

EN 500-4:2011

Pilnvarotā iestāde: 0404, RISE SMP Svensk Maskinprovning AB, Verkstadsgatan 17, Box 4053, 904 32 UMEÅ, Sweden ir apstiprinājusi atbilstību Eiropas Padomes direktīvai 2000/14/EK, atbilstības novērtēšanas procedūrai: VI pielikums

Lai iegūtu informāciju par trokšņa emisiju, skatiet nodaļu *Tehniskie dati lpp. 27.*

Partille, 2022-04-12



Martins Hubers (Martin Huber)

Izpētes un attīstības direktors, Betona virsmu un grīdu nodaļa

Husqvarna AB, Celniecības daļa

Atbildīgais par tehnisko dokumentāciju



## EK atbilstības deklarācija

Mēs, **Husqvarna AB**, SE-561 82 Huskvarna, Zviedrija,  
tālr. +46-36-146500, ar pilnu atbildību apliecinām, ka šis  
produkts:

<b>Apraksts</b>	<b>Apvēršamas plāksnes bīvēšanas iekārta</b>
<b>Zīmols</b>	Husqvarna
<b>Tips/modelis</b>	LH 804
<b>Identifikācija</b>	Ar sērijas numuriem no 2022 un turpmākiem sērijas numuriem

pilnībā atbilst šādām ES direktīvām un noteikumiem:

<b>Direktīva/regula</b>	<b>Apraksts</b>
2014/53/EU	"par radioiekārtām"
2006/42/EC	"par iekārtām"
2000/14/EK	"par trokšņa emisiju vidē"

un ir ievēroti tālāk norādītie saskaņotie standarti un/vai  
tehniskās specifikācijas;

EN 500-1+A1:2009

EN 500-4:2011

EN ISO 13766-1:2018

ETSI EN 301 489-1 V2.1.1

ETSI EN 301 489-3 V2.1.1

Pilnvarotā iestāde: 0404, RISE SMP Svensk  
Maskinprovning AB, Verkstadsgatan 17, Box 4053,  
904 32 UMEÅ, Sweden ir apstiprinājusi atbilstību  
Eiropas Padomes direktīvai 2000/14/EK, atbilstības  
novērtēšanas procedūrai: VI pielikums

Lai iegūtu informāciju par trokšņa emisiju, skatiet nodaļu  
*Tehniskie dati lpp. 27.*

Partille, 2022-04-12



Martins Hubers (Martin Huber)

Izpētes un attīstības direktors, Betona virsmu un grīdu  
nodaļa

Husqvarna AB, Celtniecības daļa

Atbildīgais par tehnisko dokumentāciju







[www.husqvarnacp.com](http://www.husqvarnacp.com)

Lietošanas pamācība

1140393-64



2022-06-07