



 **Husqvarna**<sup>®</sup>



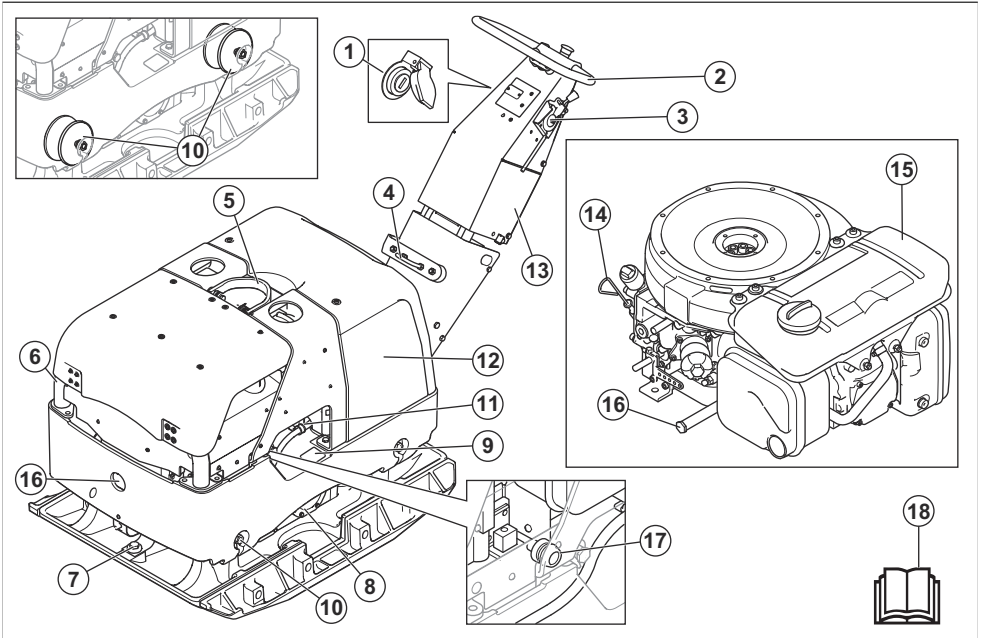
LH 700, LH 804

## Съдържание

Въведение.....	2	Транспортиране, съхранение и изхвърляне.....	27
Безопасност.....	5	Технически характеристики.....	30
Операция.....	12	Регистрирани търговски марки.....	34
Поддръжка.....	20	Декларация за съответствие на ЕО.....	35

## Въведение

### Общ преглед на продукта (LH 700)



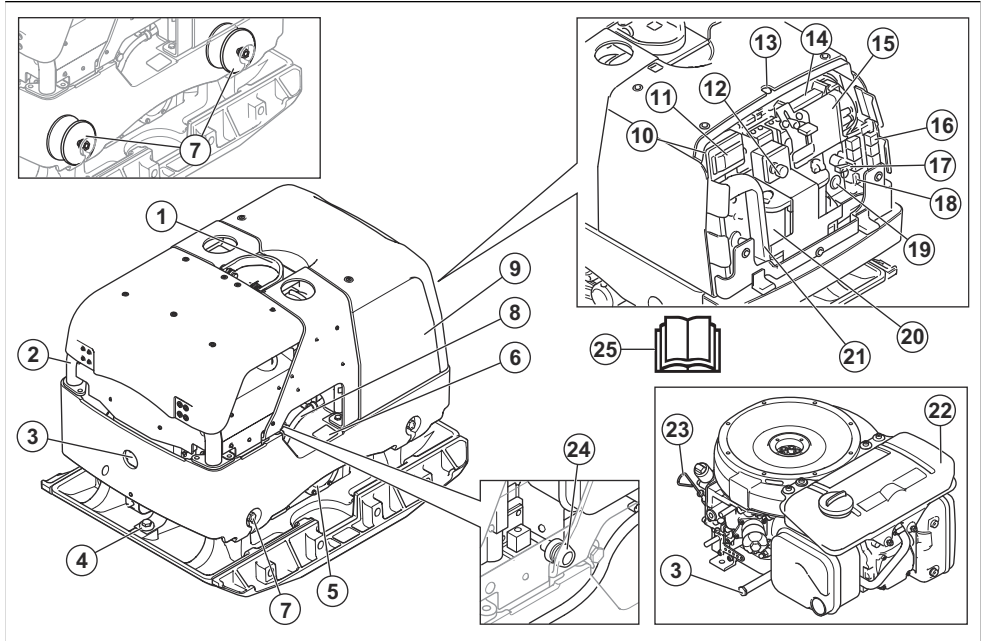
1. Ключалка на запалването
2. Ръкохватка
3. Регулатор на дроселната клапа
4. Блокировка на ръкохватката за положение при транспортиране
5. Точка на повдигане
6. Предпазна рама
7. Обезопасителни ремъци
8. Ексцентричен елемент
9. Типова табелка
10. Антивибрационни части

части. Вижте *За проверка на антивибрационните части на страница 10.*

11. Воден сепаратор
12. Резервоар за хидравлично масло
13. Акумулатор
14. Мерителна пръчка за моторното масло
15. Резервоар за гориво
16. Канал за източване на моторно масло
17. Индикатор за въздушния филтър
18. Инструкция за експлоатация

**Забележка:** Между ръкохватката и плочата на двигателя има също 7 антивибрационни

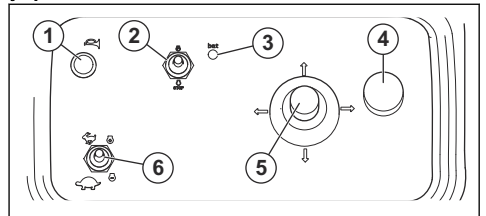
## Общ преглед на продукта (LH 804)



1. Точка на повдигане
2. Предпазна рама
3. Канал за източване на моторно масло
4. Обезопасителни ремъци
5. Ексцентричен елемент
6. Типова табелка
7. Антивибрационни части
8. Воден сепаратор
9. Резервоар за хидравлично масло
10. Зарядно устройство за батерията на дистанционното управление
11. Батерия за дистанционното управление
12. Бутон за аварийно спиране
13. Антена
14. Електронен блок за управление (ECU)
15. Приемник
16. Релета
17. Главен прекъсвач
18. Предпазители
19. Зумер
20. Акумулатор на продукта
21. Дистанционно управление, положение при транспортиране
22. Резервоар за гориво
23. Мерителна пръчка за моторното масло
24. Индикатор за въздушния филтър

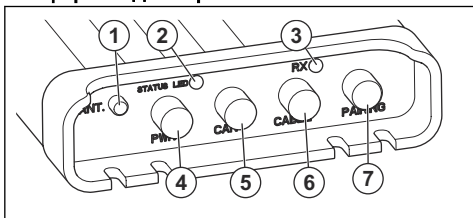
25. Инструкция за експлоатация

### Общ преглед на дистанционното управление



1. Бутон за свързване на дистанционното управление с приемника
2. Прекъсвач за ВКЛ./ИЗКЛ. на двигателя
3. Индикатор за заряд на акумулатора
4. Бутон за ВКЛ./ИЗКЛ. и за аварийно спиране на дистанционното управление
5. Джойстик
6. Работна скорост

## Общ преглед на приемника



1. Антена
2. Индикатор за връзката на дистанционното управление
3. Индикатор за радиокommуникация (RX)
4. Връзка за храняващия шнур
5. CAN
6. Връзка за кабела на дистанционното управление
7. Бутон за сдвояване

## Описание на продукта

Продуктът е реверсивна трамбовка за уплътняване на зърнестата почва в слоеве с умерена дебелина до слоеве с по-голяма дълбочина. Продуктът има двигател с вътрешно горене.

Модел LH 700 е пешеходно управляван.

Модел LH 804 се управлява с дистанционно управление на максимално разстояние от оператора до 20 m.

## Предназначение

Продуктът е само за професионална работа. Използвайте продукта за трамбоване на различни видове пълнеж материал, от пясък до едри камъни. Не използвайте продукта за други задачи.

## Символи върху машината



**ПРЕДУПРЕЖДЕНИЕ:** Този продукт може да бъде опасен и да причини сериозно нараняване или смърт на оператора или други хора. Внимавайте и използвайте продукта правилно.



Прочетете внимателно ръководството и се уверете, че разбирате инструкциите, преди да използвате продукта.



Прочетете внимателно ръководството и се уверете, че разбирате инструкциите, преди да използвате продукта.



Използвайте антифони.



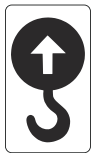
Само дизелово гориво с ултраниско съдържание на сярата.



Ниво на хидравличното масло.



Биологично хидравлично масло.



Точка на повдигане върху предпазната рама.



Шумови емисии към околната среда, както е посочено в директивата на ЕО. Емисиите на продукта са посочени в *Технически характеристики на страница 30* и върху стикера.



Тази машина е в съответствие с изискванията на приложимите директиви на ЕО.



LH 700: Дръжте ръцете си далече от тази зона.



LH 700: Опасност от премазване.



LH 700: Опасност от нараняване. Двигателят има движещи се части.



LH 700: Опасност от нараняване, ако ръкохватката падне върху Вас. Заклучете ръкохватката в повдигнато положение.



LH 804: Налягане на хидравличното масло.



LH 804: Главен прекъсвач. ВКЛ./ИЗКЛ. на акумулатора.

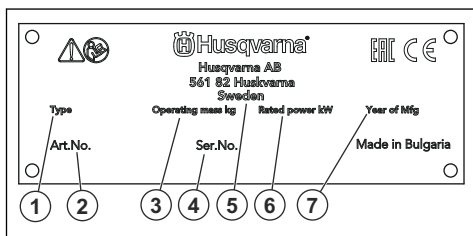


Не почиствайте двигателя с водоструйка.

1. Тип продукт
2. Продуктов номер
3. Тегло на продукта
4. Серийен номер
5. Производител
6. Номинална мощност
7. Година на производство

**Забележка:** Останалите символи/лепенки върху продукта се отнасят за специфични изисквания по отношение на сертификати за някои пазари.

## Типова табелка



## Отговорност за продукта

Както е посочено в законите за отговорност за вреди, причинени от стоки, ние не носим отговорност за щети, причинени от нашия продукт, ако:

- продуктът е неправилно ремонтиран.
- продуктът е ремонтиран с части, които не са от производителя или не са одобрени от производителя.
- продуктът има принадлежност, която не е от производителя или не е одобрена от производителя.
- продуктът не е ремонтиран в одобрен сервизен център или от одобрен орган.

## Безопасност

### Дефиниции за безопасност

Предупреждения, знаци за внимание и бележки се използват за указване на особено важни части на инструкцията.



**ПРЕДУПРЕЖДЕНИЕ:** Използва се, ако има опасност от нараняване или смърт за оператора или за околните, ако не се спазват инструкциите в ръководството.



**ВНИМАНИЕ:** Използва се, ако има опасност от повреждане на машината, други материали или съседната зона, ако не се спазват инструкциите в ръководството.

**Забележка:** Използва се за предоставяне на повече информация, която е необходима в дадена ситуация.

### Общи инструкции за безопасност



**ПРЕДУПРЕЖДЕНИЕ:** Прочетете следващите предупредителни указания, преди да използвате продукта.

- Този продукт е опасен инструмент, ако не сте достатъчно внимателни или ако го използвате неправилно. Този продукт може да причини сериозно нараняване или смърт на оператора и други хора. Преди да използвате продукта, трябва да прочетете и да разберете съдържанието на тази инструкция за експлоатация.
- Запазете всички предупреждения и инструкции.
- Спазвайте всички приложими закони и разпоредби.
- Операторът и работодателят на оператора трябва да познават и да предотвратяват рисковете по време на работа с продукта.
- Не позволявайте на лица да работят с продукта, освен ако не са прочели и разбрали съдържанието на инструкцията за експлоатация.
- Не работете с продукта, освен ако не сте преминали обучение преди това. Уверете се, че всички оператори са преминали обучението.
- Не позволявайте на деца да работят с продукта.
- Позволявайте само на одобрени лица да работят с продукта.
- Операторът носи отговорност за инциденти с други хора или имущество.
- Не използвайте продукта, ако сте уморени, болни или под въздействието на алкохол, наркотици или лекарства.
- Винаги бъдете внимателни и подхождайте разумно.

- Този продукт създава електромагнитно поле по време на работа. При някои условия това поле може да предизвика смущения в активни или пасивни медицински импланти. За да намалите риска от сериозно нараняване или смърт, препоръчваме лицата с медицински импланти да разговарят с лекаря си и производителя на медицинския имплант, преди да работят с този продукт.
- Поддържайте продукта чист. Уверете се, че разчитате ясно знаците и стикерите.
- Не използвайте продукта, ако е неизправен.
- Не модифицирайте този продукт.
- Не работете с продукта, ако има вероятност някой да го е модифицирал.

- Не работете с продукта в близост до електрически кабели. Продуктът няма електрическа изолация и може да възникне нараняване или смърт.
- Преди да започнете работа с продукта, проучете дали няма скрити проводници, кабели и тръби в работната зона. Ако продуктът удари скрит предмет, спрете незабавно двигателя и огледайте продукта и предмета. Не продължавайте работа с продукта, докато не се уверите, че е безопасно.

## Безопасност на дистанционното управление (LN 804)



**ПРЕДУПРЕЖДЕНИЕ:** Прочетете следващите предупредителни указания, преди да използвате продукта.

- Продуктът може да се управлява с дистанционно управление за дълги разстояния. Не използвайте продукта, освен ако нямате ясна видимост на продукта и на неговата рискова област. Оградете работната зона, за да се предотврати нараняване на страничните наблюдатели.
- Не управлявайте продукта от разстояние, по-голямо от 20 m/66 ft.
- Не позволявайте на лица да работят с дистанционното управление, освен ако не са прочели и разбрали съдържанието на инструкцията за експлоатация.
- Не работете с дистанционното управление, освен ако не сте преминали обучение преди това. Уверете се, че всички оператори са преминали обучение за работа с дистанционното управление и със системата за управление на продукта. Ако операторът не познава системата за управление, могат да възникнат резки движения на продукта и да се причинят наранявания.
- Преди да се отдалечите от продукта, спрете двигателя и дистанционното управление. Поставете дистанционното управление в положение при транспортиране зад задния капак. Заклучете задния капак с катинар. Това гарантира, че продуктът няма да може да се използва от неodobрени за целта лица.
- Ако възникне грешка в системата на управление, натиснете бутона за аварийно спиране на дистанционното управление и откачете акумулатора. Възложете извършването на ремонт на продукта на одобрен сервизен център.

## Безопасност при вибрация



**ПРЕДУПРЕЖДЕНИЕ:** Прочетете следващите предупредителни указания, преди да използвате продукта.

## Инструкции за безопасност за работа



**ПРЕДУПРЕЖДЕНИЕ:** Прочетете следващите предупредителни указания, преди да използвате продукта.

- Уверете се, че знаете как бързо да спрете двигателя при аварийна ситуация.
- Операторът трябва да е достатъчно силен физически, за да работи с продукта безопасно.
- Не работете с продукта, ако не са монтирани всички защитни капаци.
- Използвайте лични предпазни средства. Направете справка с *Лични предпазни средства на страница 8*.
- Уверете се, че в работната зона има само упълномощени лица.
- Поддържайте работната зона чиста и осветена.
- Уверете се, че сте застанали в безопасна и стабилна позиция по време на работа.
- Уверете се, че няма опасност продуктът или Вие да паднете от високо.
- Уверете се, че по дръжката няма грес или масло.
- Не използвайте продукта в места, където може да възникне пожар или експлозия.
- Продуктът може да предизвика изхвърляне на предмети с висока скорост. Уверете се, че всички лица в работната зона използват одобрени лични предпазни средства. Отстранете незакрепените предмети от работната зона.
- Преди да оставите продукта, спрете двигателя и се уверете, че няма опасност от инцидентно стартиране.
- Внимавайте дрехи, дълга коса или бижута да не се захванат в движещи се части.
- Не сядайте върху продукта.
- Не удряйте продукта.
- Винаги работете с продукта от задната му страна с ръце върху дръжката.

- По време на работа с продукта вибрациите се предават от продукта към оператора. Регулярна и честа работа с продукта може да причини или да усложни степента на травми на оператора. Травми може да се получат на пръстите, дланите, китките, ръцете, рамената и/или нервите и кръвоносната система или на други части на тялото. Травмите могат да влошат състоянието и/или да са постоянни и може да се увеличи постепенно в течение на седмици, месеци или години. Възможните травми включват увреждане на кръвоносната система, нервната система, ставите и други структури на тялото.
- Симптомите може да се проявят по време на работа с продукта или по друго време. Ако имате симптоми и продължете да работите с продукта, те може да се обострят или да станат постоянни. Ако тези или други симптоми се проявят, потърсете медицинска помощ:
  - Изтръпване, загуба на чувствителност, „иглички“, „бодежи“, болка, парене, пулсиране, скованост, тремор, загуба на сила, промяна на цвета или състоянието на кожата.
- Симптомите може да се обострят при ниски температури. Използвайте топли дрехи и дръжте ръцете си топли и сухи, когато работите с продукта в среди с ниски температури.
- Изпълнявайте техническото обслужване и работете с продукта, както е посочено в инструкцията за експлоатация, за да поддържате правилното ниво на вибрации.
- Продуктът има антивибрационна система, която намалява вибрациите от дръжките към оператора. Оставете продукта да свърши работата. Не натискайте силно продукта. Леко дръжте продукта за ръкохватките, но се уверете, че можете да управлявате и да работите безопасно с продукта. Не натискайте ръкохватките до крайните ограничители повече от необходимото.
- Дръжте ръцете си само на ръкохватката/ръкохватките. Дръжте всички останали части на тялото си далеч от продукта.
- Спрете продукта веднага, ако внезапно се появят силни вибрации. Не работете с продукта, преди да бъде отстранена причината за повишеното ниво на вибрации.
- Смъртоносните белодробни заболявания хроничен бронхит, силикоза и белодробна фиброза
- Рак
- Вродени дефекти
- Възпаление на кожата
- Използвайте правилното оборудване, за да намалите количеството прах и отработени газове във въздуха, както и да намалите праха по работното оборудване, повърхностите, дрехите и частите на тялото. Примери за такова контролно оборудване са системи за събиране на прах и водни струи за потушаване на праха. Намалявайте праха при източника, когато това е възможно. Уверете се, че оборудването е монтирано и се използва правилно, и че се извършва редовна техническа поддръжка.
- Използвайте одобрена респираторна защита. Уверете се, че респираторната защита е приложима за опасните материали в работната зона.
- Уверете се, че в работната зона има достатъчно проветряване.
- Ако е възможно, насочете ауспуха на продукта така, че да не вдига прах във въздуха.

## Безопасност относно отработените газове



**ПРЕДУПРЕЖДЕНИЕ:** Прочетете следващите предупредителни указания, преди да използвате продукта.

- Отработените газове от двигателя съдържат въглероден окис, който е много опасен, отровен газ без миризма. Вдишването на въглероден окис може да причини смърт. Поневе въглеродният окис няма миризма и не може да бъде видян, не е възможно човек да изпадне в безсъзнание без предупреждение, ако количеството или концентрацията на въглероден окис са достатъчно високи.
- Отработените газове също така съдържат неизгорели въглеводороди, включително бензен. Продължителното вдишване може да причини здравословни проблеми.
- Отработените газове, които можете да видите или помиришете, също съдържат въглероден окис.
- Не използвайте продукт с двигател с вътрешно горене на закрито или в зони с недостатъчно проветряване.
- Не вдишвайте отработените газове.
- Уверете се, че има достатъчно проветряване в работната зона. Това е много важно при работа с продукта в изкопи или други тесни пространства, където отработените газове може да се натрупват лесно.

## Безопасност относно праха



**ПРЕДУПРЕЖДЕНИЕ:** Прочетете следващите предупредителни указания, преди да използвате продукта.

- Използването на продукта може да вдигне прах във въздуха. Прахът може да предизвика сериозно нараняване и трайни здравословни проблеми. Силициевият прах се регламентира като вреден от няколко органа. Примери за такива здравословни проблеми са:

## Безопасност относно шума



**ПРЕДУПРЕЖДЕНИЕ:** Прочетете следващите предупредителни указания, преди да използвате продукта.

- Високите нива на шум и продължителното излагане на шум може да доведат до загуба на слуха, причинена от шум.
- За да поддържате шума на минимално ниво, извършвайте техническото обслужване и работете с продукта, както е посочено в инструкцията за експлоатация.
- Проверете ауслуха за повреди и дефекти. Уверете се, че ауслухът е правилно закрепен към продукта.
- Използвайте одобрени антифони, когато работите с продукта.
- Ослушвайте се за предупредителни сигнали и гласове, когато използвате антифони. Сваляйте антифоните, когато продуктът е спрял, освен ако антифоните са необходими поради нивото на шума в работната зона.

## Лични предпазни средства



**ПРЕДУПРЕЖДЕНИЕ:** Прочетете следващите предупредителни указания, преди да използвате машината.

- При работа с продукта винаги използвайте одобрени лични предпазни средства. Личните предпазни средства не изключват изцяло риска от нараняване, но намаляват степента на нараняването при злополука. Нека Вашият дилър Ви помогне да изберете правилните лични предпазни средства.
- Редовно проверявайте състоянието на личните предпазни средства.
- Използвайте одобрена защитна каска.
- Използвайте одобрени антифони.
- Използвайте одобрена респираторна защита.
- Използвайте одобрени защитни средства за очите със странична защита.
- Използвайте защитни ръкавици.
- Използвайте ботуши със стоманени бомбета и противоплъзгаща подметка.
- Използвайте одобрено работно облекло или еквивалентно плътно прилягащо облекло, което е с дълги ръкави и дълги крачоли.

## Пожарогасител

- Дръжте наблизко пожарогасител по време на работа.
- Използвайте прахов пожарогасител от клас АВЕ или пожарогасител с въглероден диоксид от тип ВЕ.

## Приспособления за безопасност на машината



**ПРЕДУПРЕЖДЕНИЕ:** Прочетете следващите предупредителни указания, преди да използвате машината.

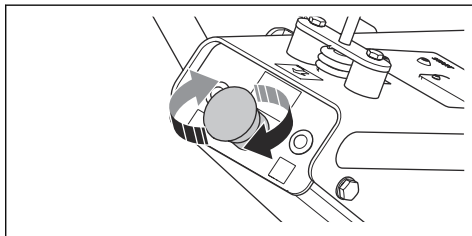
- Не използвайте машина с неизправни приспособления за безопасност.
- Проверявайте редовно приспособленията за безопасност. Ако приспособленията за безопасност са дефектни, говорете с Вашия сервис Husqvarna.

## Бутон за аварийно спиране

Бутонът за аварийно спиране се използва за бързо спиране на двигателя.

## За да извършите проверка на бутона за аварийно спиране (LH 700)

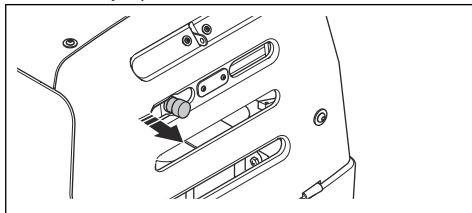
1. Завъртете бутона за аварийно спиране по посока на часовниковата стрелка, за да се уверите, че е изключен.



2. Стартирайте двигателя. Направете справка с *За стартиране на продукта (LH 700)* на страница 12.
3. Натиснете бутона за аварийно спиране.
4. Уверете се, че двигателят спи.
5. Завъртете бутона за аварийно спиране по посока на часовниковата стрелка, за да го изключите.

## За да извършите проверка на бутона за аварийно спиране (LH 804)

1. Издърпайте бутона за аварийно спиране навън, за да се уверите, че е изключен.

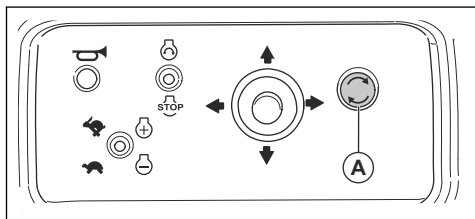




2. Стартирайте двигателя. Направете справка с *За стартиране на продукта (LH 804) на страница 19.*
3. Натиснете бутона за аварийно спиране.
4. Уверете се, че двигателят спира.
5. Издърпайте бутона за аварийно спиране навън, за да го изключите.

#### Бутон за аварийно спиране на дистанционното управление (LH 804)

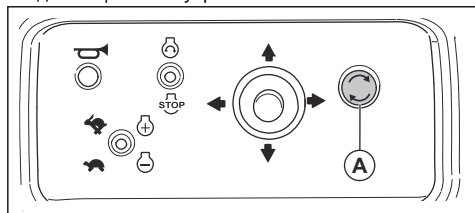
Бутонът за аварийно спиране на дистанционното управление (A) се използва за бързо спиране на двигателя. Бутонът за аварийно спиране също е и бутонът за ВКЛ./ИЗКЛ. за дистанционното управление.



**ВНИМАНИЕ:** Не използвайте бутона за аварийно спиране на дистанционното управление за спиране на продукта, освен в аварийна ситуация.

#### За да извършите проверка на бутона за аварийно спиране на дистанционното управление (LH 804)

1. Стартирайте двигателя. Направете справка с *За стартиране на продукта (LH 804) на страница 19.*
2. Натиснете бутона за аварийно спиране (A) на дистанционното управление.



3. Уверете се, че двигателят спира.
4. Завъртете бутона за аварийно спиране на дистанционното управление по посока на часовниковата стрелка, за да го изключите.

#### За да проверите ключалката на запалването (LH 700)

- Стартирайте и спрете двигателя. Вижте *За стартиране на продукта (LH 700) на страница 12* и *За спиране на продукта (LH 700) на страница 14.*
  - a) Уверете се, че двигателят стартира, когато завъртите запалителния ключ по посока на часовниковата стрелка.
  - b) Уверете се, че двигателят спира веднага щом завъртите запалителния ключ обратно на часовниковата стрелка.

#### Ауспук

Ауспухът е предназначен за максимално намаляване на нивата на шума и за отвеждане на отработените газове настрана от потребителя.

Не използвайте машината, ако ауспухът липсва или е дефектен. Дефектен ауспук увеличава нивото на шума и риска от злополука.



**ПРЕДУПРЕЖДЕНИЕ:** Ауспухът се нагрява много по време и след работа и също при обороти на празен ход. Бъдете внимателни близо до запалими материали и/или газове, за да предотвратите възникването на пожар.

#### За проверка на ауспуха

- Проверявайте ауспуха редовно, за да сте сигурни, че е закрепен правилно и не е повреден.

#### Предпазна рама

Предпазната рама предпазва продукта от повреди, ако падне.

#### За проверка на предпазната рама

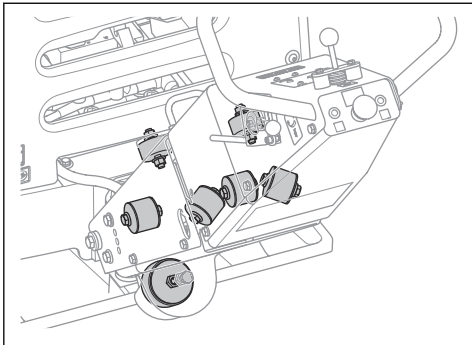
- Уверете се, че няма пукнатини или други повреди на предпазната рама.
- Уверете се, че предпазната рама е правилно монтирана на продукта.

#### Антивибрационни части

Антивибрационните части намаляват вибрациите на продукта. Антивибрационните части намаляват вредните вибрации, за да предпазят оператора от нараняване и продукта от повреда.

## За проверка на антивибрационните части

Има 11 антивибрационни части, по 2 от всяка страна на продукта и 7 между ръкохватката и плочата на двигателя.



- Уверете се, че антивибрационните части са правилно монтирани.
- Проверете антивибрационните части за повреди и износване.
- Сменете антивибрационните части, ако е необходимо.

## Безопасност при работа с гориво



**ПРЕДУПРЕЖДЕНИЕ:** Прочетете следващите предупредителни указания, преди да използвате машината.

- Горивото е силно възпламенимо и изпаренията му създават опасност от експлозия. Бъдете внимателни с горивото, за да предотвратите нараняване, пожар или експлозия.
- Не вдишвайте изпаренията от горивото. Изпаренията от горивото са отровни и може да причинят увреждане. Уверете се, че въздушният поток е достатъчен.
- Никога не махайте капачката на резервоара за гориво и не зареждайте резервоара за гориво, когато двигателят работи.
- Оставете двигателя да изстине, преди да заредите гориво.
- Не наливайте гориво на закрито. Недостатъчният въздушен поток може да доведе до нараняване или смърт поради задушаване или въглероден окис.
- Не пушете близо до горивото или двигателя.
- Не поставяйте горещи предмети близо до горивото или двигателя.
- Не наливайте гориво в близост до искри или пламъци.
- Преди зареждане с гориво отворете бавно капачката на резервоара за гориво и освободете внимателно налягането.

- Попадането на гориво върху кожата може да причини нараняване. Ако гориво попадне върху кожата Ви, използвайте сапун и вода, за да го отстраните.
- Ако разлеете гориво по дрехите си, сменете ги незабавно.
- Не зареждайте резервоара за гориво догоре. Топлината причинява увеличаване на обема на горивото. Оставете място в горната част на резервоара за гориво.
- Затегнете капачката на резервоара за гориво докрай. Ако капачката на резервоара за гориво не е затегната, има риск от злополука.
- Преди да стартирате продукта, преместете го на минимум 3 м/10 фута от мястото, където сте наливали гориво.
- Не включвайте продукта, ако върху него има гориво или моторно масло. Отстранете излишното гориво и моторно масло и оставете продукта да изсъхне, преди да стартирате двигателя.
- Проверявайте редовно двигателя за течове. Ако има течове в горивното система, не стартирайте двигателя, докато течовете не бъдат отстранени.
- Не използвайте пръстите си за проверка за течове от двигателя.
- Съхранявайте горивото само в одобрени съдове.
- Когато съхранявате продукта и горивото, се уверете, че горивото и изпаренията от горивото няма да причинят повреди.
- Източвайте горивото в одобрени съдове на открито и далеч от искри и пламъци.

## Инструкции за безопасност за батерията



**ПРЕДУПРЕЖДЕНИЕ:** Повреден акумулатор може да се взриви и да причини нараняване. Ако акумулаторът е деформиран или е повреден, говорете с упълномощен сервиз на Husqvarna.



**ПРЕДУПРЕЖДЕНИЕ:** Прочетете следващите предупредителни указания, преди да използвате машината.

- Когато сте близо до акумулатори, носете предпазни очила.
- Не носете часовници, бижута или други метални предмети близо до акумулатора.
- Дръжте акумулатора на място, недостъпно за деца.
- Зареждайте акумулатора в помещение с добра вентилация.
- Когато зареждате акумулатора, дръжте запалимите материали на разстояние най-малко 1 м.
- Изхвърлете заменените акумулатори. Вижте *Изхвърляне на страница 29*.

- Експлозивни газове могат да бъдат изпуснати от акумулатора. Не пушете близо до акумулатора. Пазете акумулатора далеч от открит огън и искри.

## Инструкции за безопасност по време на работа по наклони



**ПРЕДУПРЕЖДЕНИЕ:** Прочетете следващите предупредителни указания, преди да използвате продукта.

- Не работете с продукта по наклон, който е повече от 20°. Рохкава почва, вибрации и работната скорост могат да доведат до падане на продукта по наклон, който е по-малък от 20°.
- Уверете се, че работната зона е безопасна. Влажната и рохкава почва намалява безопасната работа на продукта. Внимавайте много по наклони и неравни повърхности.
- Уверете се, че всички лица в работната зона са над продукта по наклона.
- Работете с продукта нагоре и надолу по наклона, а не от едната към другата страна.
- Не паркирайте продукта по наклон. Ако се налага да паркирате продукта по наклон, се уверете, че продуктът не може да падне. Съществува опасност от нараняване и повреда.

## Инструкции за безопасност за работа близо до ръбовете



**ПРЕДУПРЕЖДЕНИЕ:** Прочетете следващите предупредителни указания, преди да използвате продукта.

- Съществува опасност продуктът да падне, когато работите с него близо до ръб. Винаги дръжте минимум  $\frac{1}{2}$  от продукта върху повърхност, която е достатъчно стабилна, за да издържи тежестта на продукта.
- Ако продуктът падне, спрете двигателя, преди да повдигнете продукта обратно на повърхност, която е достатъчно стабилна. Направете справка с *За повдигане на продукта на страница 27*.

## Инструкции за безопасност при техническо обслужване



**ПРЕДУПРЕЖДЕНИЕ:** Прочетете следващите предупредителни указания, преди да използвате машината.

- Ако техническото обслужване не се изпълнява правилно и редовно, рискът от нараняване и повреда на продукта се увеличава.
- Използвайте лични предпазни средства. Направете справка с *Лични предпазни средства на страница 8*.
- Спрете двигателя и се уверете, че всички части на продукта са изстинали, преди да извършите техническо обслужване.
- Почистете продукта, за да отстраните опасните материали, преди да извършвате техническо обслужване.
- Разкачете лупата на запалителната свещ, преди да извършите техническо обслужване.
- Отработените газове от двигателя са горещи и могат да съдържат искри. Не работете с продукта на закрито или близо до запалими материали.
- Не правете промени по продукта. Промени, които не са одобрени от производителя, могат да доведат до сериозно нараняване или смърт.
- Винаги използвайте оригинални аксесоари и резервни части. Аксесоари и части, които не са одобрени от производителя, могат да доведат до сериозно нараняване или смърт.
- Заменете повредени, износени или счупени части.
- Изпълнявайте техническото обслужване само както е посочено в настоящата инструкция за експлоатация. Всяко друго обслужване трябва да се извършва от одобрен сервизен център.
- Отстранете всички инструменти от продукта, преди да стартирате двигателя след техническо обслужване. Незакрепените инструменти или инструменти, които са закрепени на въртящи се части, може да изхвърчат и да причинят нараняване.
- След техническото обслужване проверете нивото на вибрации в продукта. Ако нивото не е правилно, свържете се с одобрен сервизен център.
- Осигурете редовното обслужване на продукта от одобрен сервизен център.

## Операция

### Въведение



**ПРЕДУПРЕЖДЕНИЕ:** Прочетете и разберете раздела с инструкции за безопасност преди използване на продукта.

### Извършете преди работа с продукта

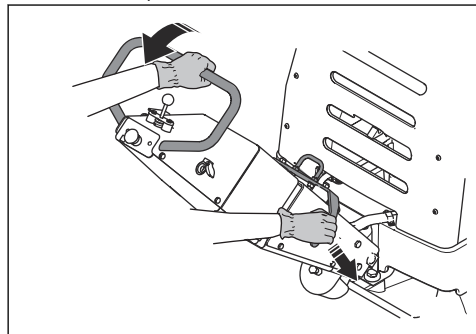
- Прочетете внимателно ръководството за оператора и се уверете, че разбирате инструкциите.
- Прочетете ръководството за двигателя, което е доставено от производителя на двигателя.
- Извършете всекидневното техническо обслужване. Вижте *График за техническо обслужване на страница 20*.

### За да зададете ръкохватката в положение за работа (LH 700)



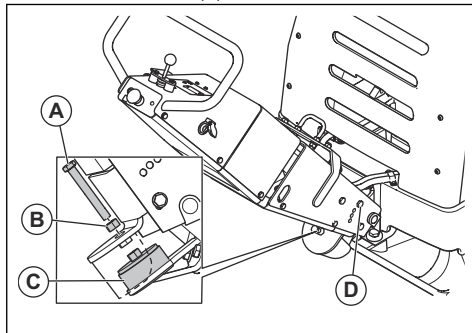
**ПРЕДУПРЕЖДЕНИЕ:** Дръжте здраво ръкохватката, когато променяте положението на същата. Има опасност от нараняване, ако ръкохватката падне върху Вас.

1. Хванете ръкохватката.
2. Натиснете надолу лоста за блокиране и спуснете внимателно ръкохватката.



### За да регулирате височината на ръкохватката (LH 700)

1. Разхлабете винта (A).



2. Разхлабете гайката (B) за антивибрационната част (C).
3. Извадете 2-та винта (D), по 1 от всяка страна на ръкохватката.
4. Регулирайте височината на ръкохватката в правилната работна позиция за оператора.
5. Закрепете и затегнете 2-та винта (D).
6. Регулирайте антивибрационната част (C) с винта (A).
7. Затегнете гайката (B).

### За стартиране на продукта (LH 700)

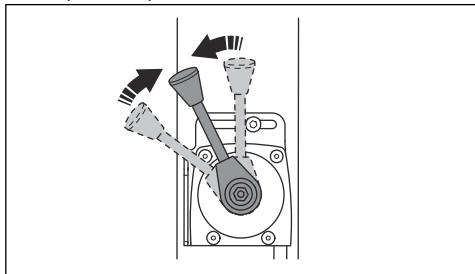


**ПРЕДУПРЕЖДЕНИЕ:** По време на процедурата на стартиране дръжте краката си на разстояние от продукта. Хидравличната система може да предизвика внезапно преместване на продукта при стартирането на двигателя.

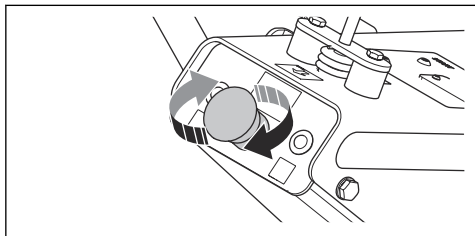


**ВНИМАНИЕ:** Не давайте газ при стартиране. Газта при стартиране може да намали експлоатационния живот на двигателя.

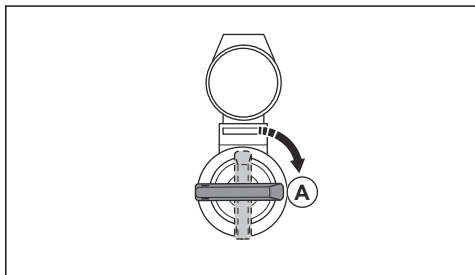
1. Задайте регулатора на дроселната клапа на обороти на празния ход.



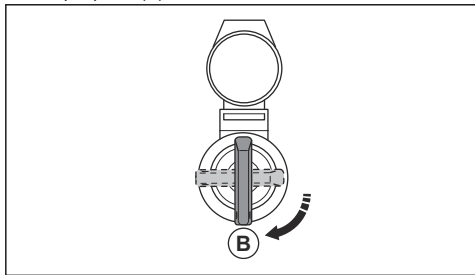
2. Уверете се, че бутонът за аварийно спиране е изключен.



3. Завъртете запалителния ключ в положение за запалване (A). Светват индикаторите за зареждане на акумулатора и за налягането на маслото.



4. Завъртете запалителния ключ в положение за стартиране (B).

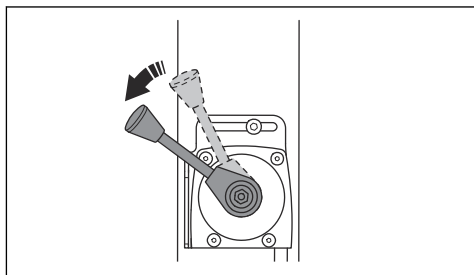


- a) Щом двигателят стартира, веднага освободете запалителния ключ. Запалителният ключ се поставя в неутрална позиция.
- b) Ако двигателят не стартира в продължение на 10 секунди, освободете запалителния ключ и изчакайте 5 секунди, преди да опитате отново.



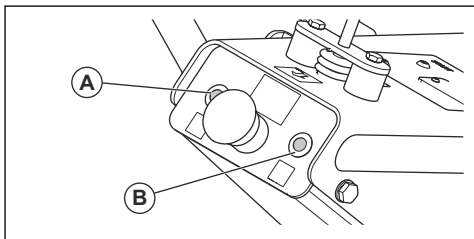
**ВНИМАНИЕ:** Ако индикаторите за заряд на акумулатора и за налягане на маслото не изгаснат при стартиране на продукта, спрете продукта. Възложете на одобрен сервизен център да открие неизправността и да ремонтира продукта, преди да го стартирате отново.

5. Оставете двигателя да работи на празен ход за 2 – 3 минути.
6. Задайте регулатора на дроселната клапа на пълна газ.



### Индикатори за заряд на акумулатора и за налягане на маслото

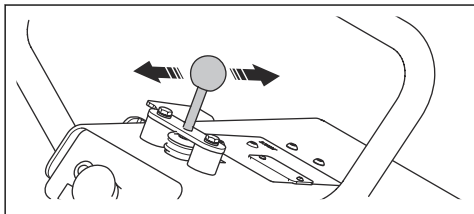
Индикаторът за налягане на маслото (A) светва, ако налягането на маслото е прекалено ниско. Индикаторът за заряд на акумулатора (B) светва, ако акумулаторът не се зарежда правилно.



### За да работите с продукта (LH 700)

Винаги работете с продукта при максимално отворен регулатор на дроселната клапа.

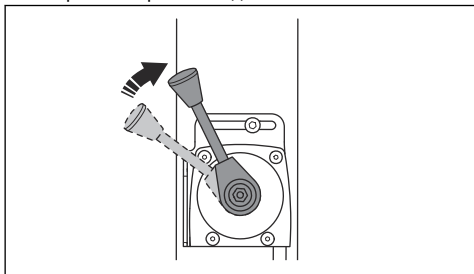
- За да се движи продуктът напред, преместете управляващия лост докрай напред и го освободете.



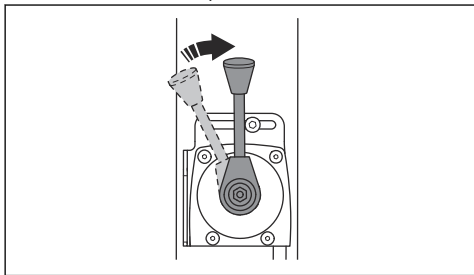
- За да се движи продукта назад, преместете управляващия лост назад докрай и го освободете.
- За да спрете движението на продукта, местете управляващия лост в противоположна посока с леки движения, докато продуктът не спре.
- За да смените посоката, завъртете продукта чрез ръкохватката.

## За спиране на продукта (LH 700)

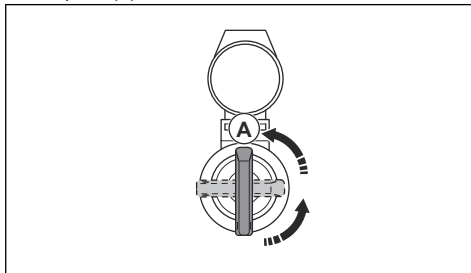
1. Паркирайте машината на равна повърхност.
2. Задайте регулатора на дроселната клапа на обороти на празния ход.



3. Оставете двигателя да работи на празен ход за 2 – 3 минути.
4. Преместете регулатора на дроселната клапа в положението за спиране.



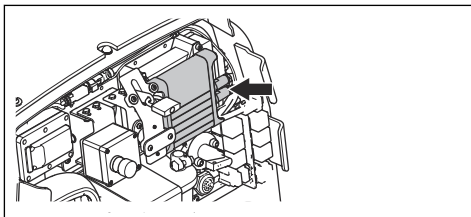
5. Завъртете запалителния ключ в положение за спиране (A).



6. Извадете запалителния ключ, за да предотвратите непреднамерено стартиране.

## Приемник (LH 804)

Приемникът се намира зад задния капак на продукта.



## Светодиоден индикатор на приемника

Светодиодният индикатор на приемника показва състоянието на връзката с дистанционното управление.

Светодиоден индикатор	Причина
Мига бързо в зелено.	Между дистанционното управление и приемника няма връзка.
Мига бавно в зелено.	Между дистанционното управление и приемника има връзка. Защитното реле (RCSS) е включено.
Свети със зелена светлина.	Между дистанционното управление и приемника има връзка. Защитното реле (RCSS) е изключено.
Свети с жълта светлина.	50% време на престой.
Свети с червена светлина.	Вътрешна грешка в приемника.
Мига бързо в червено.	Вътрешна грешка в дистанционното управление.

## Дистанционно управление (LH 804)



**ВНИМАНИЕ:** Не повдигайте дистанционното управление с джойстика.

Дистанционното управление може да работи с безжична технология Bluetooth®. За да се управлява с безжична технология Bluetooth®, е необходимо да се извърши сдвояване. Направете справка с *За да извършите сдвояване между дистанционното управление и продукта на страница 16.*

Дистанционното управление може да работи и с кабел, свързан между дистанционното управление и продукта. Кабелът може например да се използва, когато зарядът на батерията на дистанционното управление е нисък. За инструкции как да свържете дистанционното управление към продукта с кабел, направете справка с *За да свържете дистанционното управление чрез кабел на страница 17.*

Дистанционното управление разполага с всички органи за управление, необходими за работа с продукта. Дистанционното управление има цифров дисплей, който показва информация за системата. Направете справка с *Информация за системата на дисплея на дистанционното управление на страница 18.*

**Забележка:** Серийният номер се намира на етикет зад батерията на дистанционното управление.

### Светодиоден индикатор на дистанционното управление

Светодиодният индикатор показва състоянието на заряда и дали има проблеми с дистанционното управление.

Светодиоден индикатор	Причина
Мига бързо в зелено.	Между дистанционното управление и приемника няма връзка.
Мига бързо в зелено и червено.	При стартиране джойстикът не е в централно положение.
Мига бавно в зелено.	Между дистанционното управление и приемника има връзка.
Свети с жълта светлина.	Зарядът на акумулатора е нисък.
Свети с жълта светлина в продължение на 10 секунди и след това изгасва.	Батерията е изтощена.

Светодиоден индикатор	Причина
Свети с червена светлина в продължение на 10 секунди и след това изгасва.	Вътрешна грешка в дистанционното управление.
Мига в зелено и в жълто.	Сдвояването е в процес на изпълнение.
Свети със зелена светлина.	Сдвояването е завършено.

### Батерия на дистанционното управление

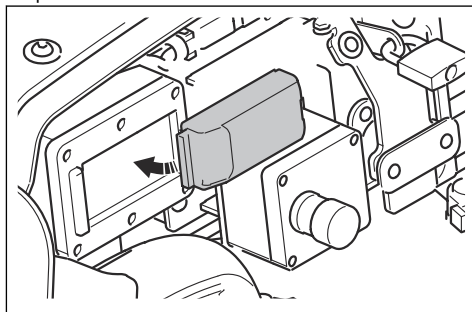
С продукта се доставят 2 батерии тип NiMH, 1500 mAh. Втората батерия може да се зарежда в зарядното устройство за батерия на продукта по време на работа или в доставеното настолно зарядно устройство.

Необходимо е да се извършва поддържащо зареждане на батерията на дистанционното управление на всеки 4 седмици, ако то не се използва.

Времето за работа на напълно заредена батерия е приблизително 15 часа. Когато светодиодният индикатор на дистанционното управление свети в жълто за 10 секунди, е необходимо да заредите батерията. Но батерията може да се използва още 15 минути.

#### За да заредите батерията на дистанционното управление по време на работа

1. Почистете контактните повърхности на батерията и на зарядното устройство за батерия, разположено зад задния капак на продукта.
2. Поставете батерията в зарядното устройство за батерия. Батерията се зарежда по време на работа.



#### За да заредите батерията на дистанционното управление в настолното зарядно устройство



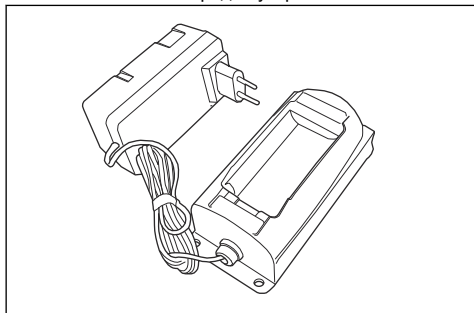
**ПРЕДУПРЕЖДЕНИЕ:** Не зареждайте батерията на влажно място при висока температура. Риск

от експлозия. Използвайте настолното зарядно устройство само на сухо място, в температурния диапазон -25 – 70°C/-13 – 158°F.

Настолното зарядно устройство работи в диапазон на напрежението 100 – 240 V. Настолното зарядно устройство има адаптер, който може да се използва за повечето електрически контакти.

Времето за пълно зареждане на батерията е 2,5 часа при подходящата температура. Батерията не се поврежда, ако остане в настолното зарядно устройство, след като е напълно заредена.

1. Почистете контактните повърхности на батерията и на настолното зарядно устройство.



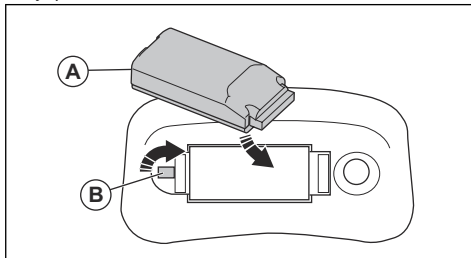
2. Свържете настолното зарядно устройство към захранващ контакт. Жълт светодиод на настолното зарядно устройство показва, че е готово за зареждане.
3. Поставете батерията в настолното зарядно устройство. След 10 секунди настолното зарядно устройство започва да се зарежда.

Светодиоден индикатор	Причина
Жълто.	Зарядното устройство е готово.
Оранжево.	Акумулаторът се зарежда.
Мига в зелено и в жълто.	Батерията е почти заредена.
Зелено.	Поддържащо зареждане. Напълно заредена.
Мига в оранжево и в зелено.	Грешка.

### За да монтирате и извадите батерията на дистанционното управление

1. Почистете контактните повърхности на батерията и на слота за батерия в дистанционното управление.

2. Поставете батерия (A) в дистанционното управление.



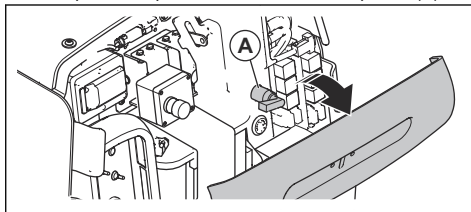
3. Завъртете блокировката (B) в заключено положение.
4. За да извадите батерията, завъртете блокировката (B) в отворено положение.

### За да извършите сдвояване между дистанционното управление и продукта

Когато дистанционното управление се използва за първи път заедно с продукта, е необходимо да се извърши сдвояване.

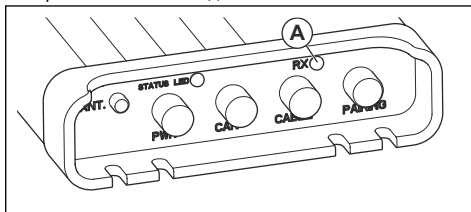
Сдвояването също е необходимо, ако дистанционното управление е сменено, или ако размените дистанционните управления на продуктите.

1. Отворете задния капак на продукта.
2. Поставете лоста за превключвателя на батерията в превключвателя на батерията (A).



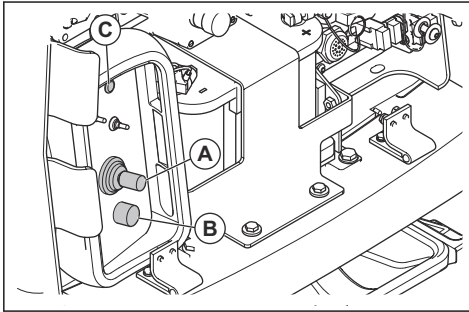
**Забележка:** Лостът за превключвателя на батерията виси на верижка зад задния капак.

3. Завъртете превключвателя на батерията до заключено положение, за да включите батерията.
4. Натиснете бутона на приемника, за да стартирате сдвояването. Индикаторът RX (A) на приемника започва да мига в зелено и в жълто.





5. Преместете и задръжете джойстика (A) на дистанционното управление далеч от централната позиция.



6. Завъртете бутона за стартиране/спиране (B) по посока на часовниковата стрелка, за да стартирате дистанционното управление.
7. Натиснете бутона (C) за минимум 5 секунди. Светодиодният индикатор на дистанционното управление започва да мига в зелено и в жълто. Сдвояването също се показва и на дисплея.
8. Освободете джойстика. Индикаторът RX на приемника и светодиодният индикатор на дистанционното управление светят със зелена светлина.
  - a) Ако RX и светодиодният индикатор не светят със зелена светлина, сдвояването не е извършено правилно. Извършете процедурата отново.
9. Натиснете бутона за стартиране/спиране на дистанционното управление и след това го завъртете по посока на часовниковата стрелка, за да рестартирате дистанционното управление.
10. Натиснете бутона за стартиране/спиране на продукта, за да рестартирате приемника.

### За да свържете дистанционното управление чрез кабел

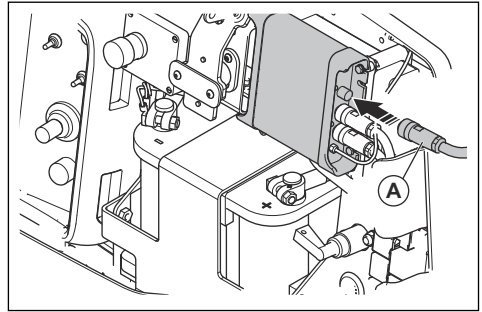


**ПРЕДУПРЕЖДЕНИЕ:** Не използвайте дистанционното управление с кабелно управление, когато има опасност продуктът да падне настрана. Операторът трябва да бъде освободен от продукта.

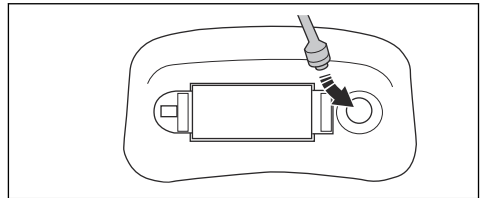


**ВНИМАНИЕ:** Почистете конектора, преди да свържете кабела. Повреден конектор трябва да се смени от одобрен сервизен център.

1. Свържете кабела (A) към приемника.



2. Свържете кабела към дистанционното управление.

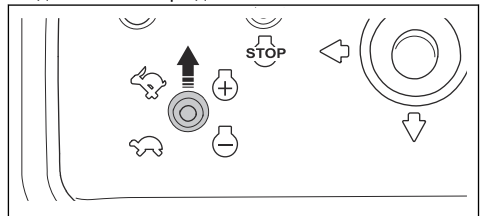


### За да управлявате продукта с дистанционното управление



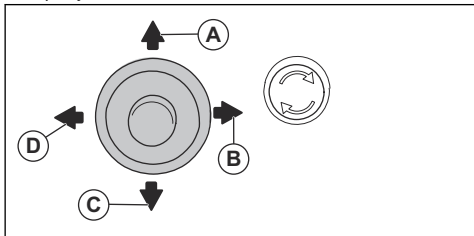
**ПРЕДУПРЕЖДЕНИЕ:** Уверете се, че имате видимост към продукта по всяко време, когато го управлявате с дистанционното управление. Работният диапазон на дистанционното управление дава възможност да премествате продукта и когато не го виждате. Опасност от нараняване и повреда.

1. Преместете превключвателя за обороти на двигателя нагоре до пълна газ.



**ВНИМАНИЕ:** Ако намалите оборотите на двигателя, трябва да работите с двигателя при ниски обороти в продължение на 30 секунди, преди отново да увеличите оборотите.

2. Преместете джойстика, за да преместите продукта в съответната посока:



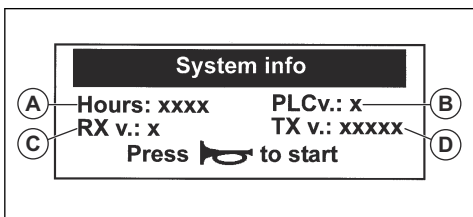
- Движение напред (A).
- Движение надясно (B).
- Движение назад (C).
- Движение наляво (D).

При преместване на джойстика се появяват вибрации.

3. Освободете джойстика, за да спрете движението на продукта и вибрациите.

### Информация за системата на дисплея на дистанционното управление

Когато дистанционното управление стартира, на дисплея се показва следната информация:



- Брояч за часове за работа на двигателя (A).
- Версия на софтуера за електронния блок за управление (ECU) (B).
- Версия на софтуера за приемника (C).
- Версия на софтуера за дистанционното управление (D).

По време на работа на дисплея могат да се покажат и следните съобщения:

Събитие	Информация на дисплея
<b>Сдвояване</b>	
Сдвояване	"Информация за сдвояване" "Сдвояване RX-TX..."

Събитие	Информация на дисплея
Сдвояването е завършено	"Информация за сдвояване" "Сдвояване RX-TX – връзката е добра" "Сдвояването е готово!" "Рестартирайте системата"
<b>Bluetooth®</b>	
Свързване с Bluetooth®	"Информация за сдвояване" "Сдвояване RX-TX – връзката е добра"
Bluetooth® грешка	"Информация за сдвояване" "Сдвояване RX-TX – ГРЕШКА във връзката" „Неуспешно сдвояване!“ "Рестартирайте системата"
<b>Изтичането на времето за връзка</b>	
Неуспешно сдвояване	"Информация за сдвояване" "Сдвояване RX-TX..." „Неуспешно сдвояване!“ "Рестартирайте системата"
Неуспешно сдвояване	"Информация за сдвояване" "Сдвояване RX-TX – връзката е добра" „Неуспешно сдвояване!“ "Рестартирайте системата"

## Символи на дисплея на дистанционното управление



Дистанционното управление и приемникът са свързани посредством радиовръзка.



Акумулаторът се зарежда.



Налягането на маслото е прекалено ниско. Двигателят спира след 30 секунди.



Канада: CAN грешка. Направете проверка на връзката между приемника и електронния блок за управление (ECU).



Дистанционното управление и приемникът са свързани чрез кабел.



Няма радиокомуникация между дистанционното управление и приемника.



Температурата на хидравличното масло е твърде висока. Двигателят спира.

## За стартиране на продукта (LH 804)

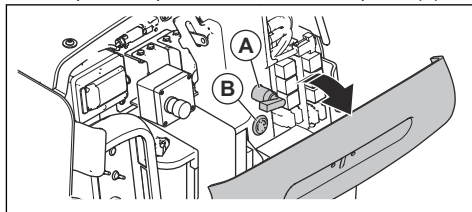


**ПРЕДУПРЕЖДЕНИЕ:** По време на процедурата на стартиране дръжте краката си на разстояние от продукта. Хидравличната система може да предизвика внезапно преместване на продукта при стартирането на двигателя.



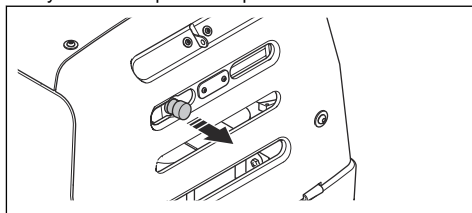
**ВНИМАНИЕ:** Не давайте газ при стартиране. Газта при стартиране може да намали експлоатационния живот на двигателя.

1. Отворете задния капак и извадете дистанционното управление от положението при транспортиране.
2. Поставете лоста за превключвателя на батерията в превключвателя на батерията (A).

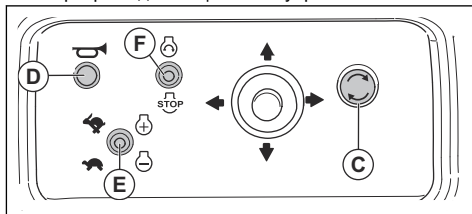


**Забележка:** Лостът за превключвателя на батерията виси на верижка зад задния капак.

3. Завъртете превключвателя на батерията до заключено положение, за да включите батерията. Зумерът (B) работи до стартирането на двигателя.
4. Затворете задния капак и издърпайте навън бутона за аварийно спиране.



5. Завъртете бутона за стартиране/спиране (C) по посока на часовниковата стрелка, за да стартирате дистанционното управление.



6. Натиснете бутона (D), за да свържете дистанционното управление с приемника.

**Забележка:** Ако дистанционното управление се използва за първи път, е необходимо да се извърши сдвояване. Направете справка с *За да извършите сдвояване между дистанционното управление и продукта на страница 16.*

7. Преместете превключвателя за обороти на двигателя (E) надолу до ниски обороти.

- Натиснете превключвателя за стартиране/спиране (F) нагоре, за да стартирате двигателя. Освободете превключвателя за стартиране/спиране, когато двигателят стартира. Зумерът спира.



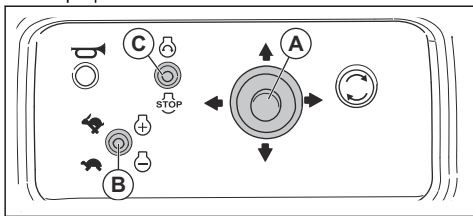
**ВНИМАНИЕ:** Ако двигателят не стартира, изчакайте около 3 секунди, преди да опитате отново. Ако стартерният двигател работи повече от 20 секунди, той не може да бъде стартиран отново в рамките на 8 секунди. Това предотвратява претоварването в стартерния двигател. Трябва да изчакате 8 секунди, преди да се опитате да стартирате двигателя отново.

**Забележка:** Капацитетът на акумулатора е посочен за 25°C/77°F, а капацитетът на акумулатора намалява, когато температурата е по-ниска. Капацитетът на акумулатора не се изчерпва напълно, когато е студено, и той има пълен капацитет отново, когато стане топло.

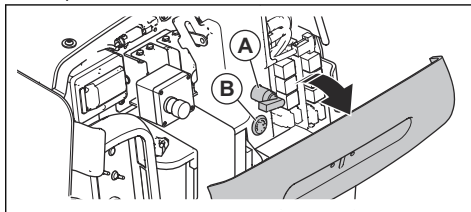
- Проверете какво е състоянието на заряд на батерията на дистанционното управление. Направете справка с *Батерия на дистанционното управление на страница 15*.

## За спиране на продукта (LH 804)

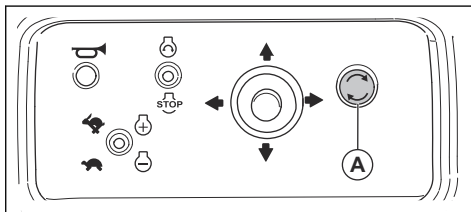
- Паркирайте машината на равна повърхност.
- Освободете джойстика (A), за да спрете вибрациите.



- Преместете превключвателя за обороти на двигателя (B) надолу до ниски обороти.
- Оставете двигателя да работи на празен ход за 2 – 3 минути.
- Натиснете превключвателя за стартиране/спиране (C) надолу, за да спрете двигателя. Зумерът стартира.
- Отворете задния капак и завъртете превключвателя на батерията (A). Зумерът (B) спира.



- Натиснете бутона за спиране (A), за да спрете дистанционното управление. Светодиодният индикатор на дистанционното управление изгасва.



- Поставете дистанционното управление в положение при транспортиране зад задния капак. Заклучете задния капак с катинар. Това гарантира, че продуктът няма да може да се използва от неodobрени за целта лица.

## Поддръжка

### Въведение



**ПРЕДУПРЕЖДЕНИЕ:** Прочетете и разберете главата с инструкции за безопасност, преди да започнете техническо обслужване на продукта.

### График за техническо обслужване

\* = общо техническо обслужване, извършвано от оператора. Инструкциите не са предоставени в тази инструкция за експлоатация.

X = инструкциите не са предоставени в тази инструкция за експлоатация.

Общо техническо обслужване на продукта	Преди работа, на всеки 10 часа	Ежеседмично, на всеки 100 часа	Ежемесечно, на всеки 250 часа	Ежегодно, на всеки 500 часа
Уверете се, че няма течове на гориво или масло.	*			
Почистете продукта.	X			
Проверете дали са затегнати всички гайки и винтове.	*			
Извършете проверка на функциите на дистанционното управление и на приемника (LH 804).	*			
Проверете обезопасителните ремъци за повреди. Сменете ги при необходимост.	X			
Проверете антивибрационните части за повреда.			X	X
Проверете всички гумени маркучи и гумени елементи за повреди. Сменете ги при необходимост.			X	X
Проверка на нивото на хидравличното масло.		X	X	
Проверете акумулатора.			X	X
Сменете маслото в ексцентричния елемент.				X
Сменете хидравличното масло и филтъра на хидравличното масло.				X

O = направете справка с инструкциите в ръководството на двигателя, предоставено от производителя на двигателя.

Техническо обслужване на двигателя	Преди работа, на всеки 10 часа	След първите 20 часа	Ежедневно, на всеки 100 часа	Ежегодно, на всеки 300 часа
Проверете нивото на горивото и на моторното масло.	X			
Проверете въздушния филтър. Почистете въздушния филтър, ако е необходимо.	X			
Почистете въздушния филтър.		X		
Сменете моторното масло.		X		X
Почистете масления филтър.		O		
Сменете въздушния филтър.				X
Проверете помпата за впръскване на гориво.				O
Проверете дюзата за впръскване на гориво.				O
Източете водния сепаратор.			X	X
Регулирайте хлабината на главата на клапана за смукателния въздухопровод и изпускателните клапани.		O		O
Заменете буталните пръстени.				O

## За почистване на машината



**ВНИМАНИЕ:** Преди да почиствате продукта, поставете плътно найлонова торбичка около капачката на резервоара за гориво. Това се прави, за да се гарантира, че няма да попадне вода във вентилационния отвор на капачката на резервоара за гориво.

- Използвайте течаща вода от маркуч или водоструйка за почистване на продукта.



**ВНИМАНИЕ:** Не насочвайте водата директно към капачката на резервоара за гориво, електрическите компоненти или двигателя.

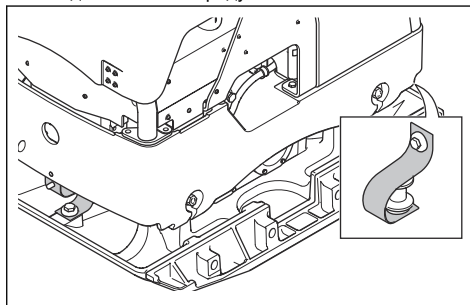
- Отстранете греста и маслото от ръкохватката.

## За извършване на обща проверка

- Уверете се, че всички гайки и винтове на продукта са затегнати правилно.

## За проверка на обезопасителните ремъци

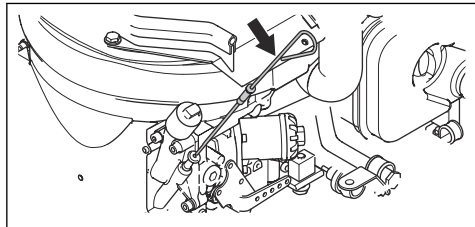
1. Проверете обезопасителните ремъци в предната и задната част на продукта.



2. Проверете винтовете и гайките на обезопасителните ремъци.
3. Сменете повредените обезопасителни ремъци.
4. Сменете повредените гайки и винтове.
5. Затегнете разхлабените винтове и гайки.

## За проверка на нивото на моторното масло

1. Извадете мерителната пръчка.



2. Почистете маслото от мерителната пръчка и я върнете обратно.
3. Извадете мерителната пръчка и отчетете нивото на маслото. Нивото на масло е правилно, когато е между маркировките "Макс." и "Мин." на мерителната пръчка.
4. Ако нивото на маслото е ниско, махнете капачката на резервоара за масло, долейте моторно масло и отново проверете нивото му. Направете справка с ръководството на двигателя за правилния тип масло.

## За смяна на моторното масло

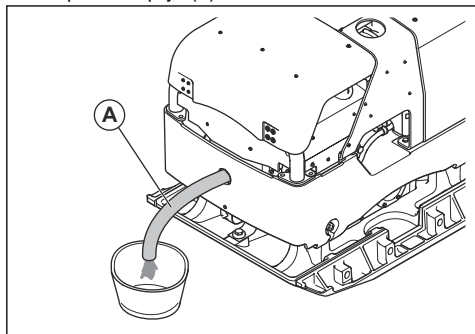
Ако двигателят е студен, оставете го да работи 1-2 минути, преди да източите моторното масло. Това ще загрее моторното масло и то по-лесно ще се източи.



### ПРЕДУПРЕЖДЕНИЕ:

Моторното масло е много горещо непосредствено след спирането на двигателя. Оставете двигателя да изстине, преди да източите маслото. Ако разлеее моторно масло върху кожата си, почистете със сапун и вода.

1. Поставете съд с минимален обем 1,9 l/2,0 qt под канала за източване на моторното масло.
2. Извадете изпускателната пробка за масло и свържете маркуч (A).



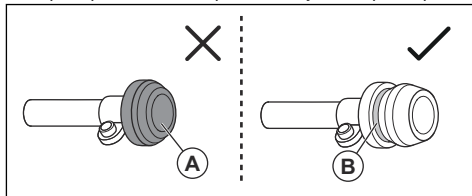
3. Оставете маслото да изтече в съда.
4. Извадете маркуча и почистете около изпускателната пробка за масло.
5. Поставете изпускателната пробка за масло и я затегнете.
6. Налейте ново моторно масло. Направете справка с ръководството на двигателя за правилния тип масло.
7. Проверка на нивото на моторното масло.

## За да проверите индикатора за въздушния филтър



**ВНИМАНИЕ:** Проверявайте индикатора за въздушния филтър при всяко стартиране на двигателя. Задръстеният въздушен филтър може да предизвика повреждане на продукта.

1. Проверете индикатора за въздушния филтър.



- a) Ако индикаторът за въздушен филтър е притиснат (A), почистете или сменете въздушния филтър. Направете справка с *За смяна и смяна на въздушния филтър на страница 23*.



### ПРЕДУПРЕЖДЕНИЕ:

Спрете двигателя, преди да извършите техническото обслужване.

- a) Ако зелената маркировка (B) се покаже, не е нужно техническо обслужване на въздушния филтър.

Направете справка с ръководството на двигателя за повече информация относно индикатора за въздушния филтър.

## За почистване и смяна на въздушния филтър



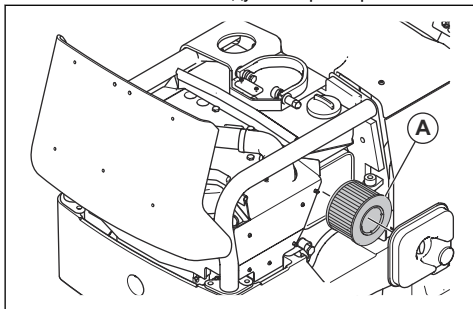
### ПРЕДУПРЕЖДЕНИЕ:

Използвайте одобрена респираторна защита, когато почиствате или смените въздушния филтър. Изхвърляйте правилно използваните въздушни филтри. Прахът във въздушния филтър е опасен за здравето.



**ПРЕДУПРЕЖДЕНИЕ:** Не почиствайте въздушния филтър с въздух под налягане. Това ще повреди въздушния филтър и ще увеличи опасността от вдишване на опасния прах.

1. Свалете капака на въздушния филтър.



2. Извадете въздушния филтър (A) от картера на въздушния филтър.
3. Почистете картера на въздушния филтър с четка.
4. Чукнете въздушния филтър върху твърда повърхност или използвайте прахосмукачка за отстраняване на частиците.



**ВНИМАНИЕ:** Не позволявайте смукателната глава на прахосмукачката да се докосва до повърхността на хартиения филтър. Дръжте на малко разстояние. Чувствителната повърхност на хартиения филтър се поврежда при контакт с предмет.

5. Проверете въздушния филтър за повреда.
6. Извършете въздушния филтър, ако е повреден, мокър или ако по него има масло.



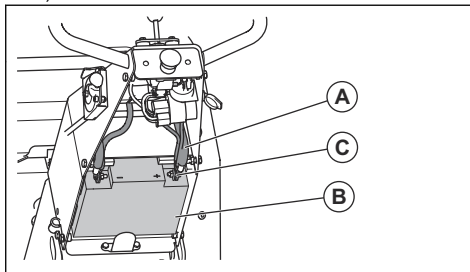
**ВНИМАНИЕ:** Винаги заменяйте въздушния филтър, ако е повреден. В противен случай ще проникне прах в двигателя и ще го повреди.

7. Монтирайте почистения въздушен филтър или нов въздушен филтър в картера на въздушния филтър.
8. Монтирайте капака на въздушния филтър.

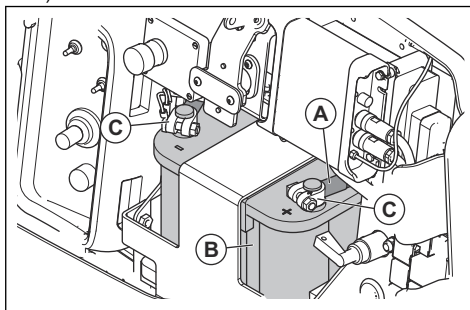
## За проверка на акумулатора

1. Разкачете кабелите на акумулатора (A).

a) LH 700:



b) LH 804:



2. Проверете акумулатора (B) за повреди. Сменете акумулатора, ако е повреден.
3. Почистете клемите на акумулатора (C).
4. Свържете кабелите на акумулатора (A).

## За зареждане на акумулатора (LH 700)

- Ако акумулаторът не е използван за дълъг период от време, заредете го напълно, преди да го използвате.
- Използвайте зарядно устройство, което регулира автоматично напрежението. Препоръчваме 2-фазно зарядно устройство с постоянно напрежение, което се понижава автоматично до поддържащо зареждане, когато акумулаторът е напълно зареден. Говорете с Вашия дистрибутор на Husqvarna за информация относно подходящото зарядно устройство.
- Извършете поддържащо зареждане 1 – 2 пъти през зимния сезон, когато продуктът е на склад.

## За зареждане на акумулатора (LH 804)

Акумулаторът е гелов акумулатор. Не е необходимо извършването на поддръжка на акумулатора.



**ПРЕДУПРЕЖДЕНИЕ:** Не зареждайте акумулатора повече от препоръчаното. Експлоатационният



живот на акумулатора се понижава и от него може да изтичат запалими газове.



**ВНИМАНИЕ:** Ако акумулаторът се нагорещи твърде много при зареждане, незабавно го разкачете.

- Използвайте зарядно устройство с регулиране на напрежението за гелови акумулатори. Направете справка с *Препоръчани зарядни устройства (LH 804)* на страница 25. Говорете с Вашия дистрибутор на Husqvarna за повече информация относно подходящото зарядно устройство.
- Ако акумулаторът не е използван за дълъг период от време, заредете го напълно, преди да го използвате.
- Извършете поддържащо зареждане 1 – 2 пъти през зимния сезон, когато продуктът е на склад.

### Препоръчани зарядни устройства (LH 804)

Препоръките са правилни при средна околна температура от 25°C/77°F.

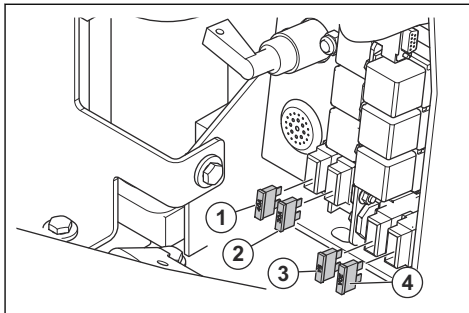
Тип на зарядното устройство	Препоръки
Алтернатор.	13,65 – 15,0 V.
Зарядно устройство с постоянно напрежение.	13,8 – 15,0 V. Макс. 10 A. Зареждане за 6 – 12 часа.
Зарядно устройство за поддържане на заряда.	13,2 – 13,8 V. Макс. 1 A. Без времево ограничение при ниско напрежение.
Бързо зарядно устройство, зарядно устройство с постоянно напрежение.	Макс. 15,6 V. Без ограничение на тока, ако температурата на акумулатора е по-ниска от 50°C/125°F. Да се зарежда, докато токът е по-малко от 1 A.
Зарядно устройство за акумулатори с циклично приложение или акумулатори, свързани в серия.	14,7 V. Без ограничение на тока, ако температурата на акумулатора е по-ниска от 50°C/125°F. Когато токът е по-малко от 1 A, да се зарежда с 2 A непрекъснат ток за 2 часа.

### Време на зареждане при различни напрежения (LH 804)

Препоръките са правилни при средна околна температура от 25 C/77 F. Времето на зареждане се променя при различни околни температури и различни зарядни устройства.

Текущ	Приблизително време до 90% ниво на зареждане
100 A	35 минути
50 A	75 минути
25 A	140 минути

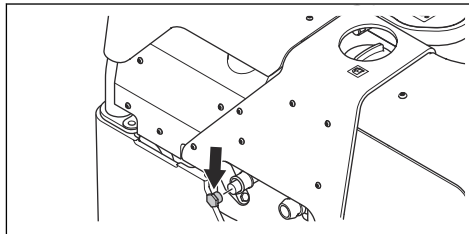
### Предпазители (LH 804)



1. Контролер на заряда за акумулатора на продукта, 40 A
2. Главен бушон, 30 A
3. Приемник + електронен блок за управление (ECU), 5 A
4. Зарядно устройство за батерията на дистанционното управление + електронен блок за управление (ECU), 20 A

### За да източите водния сепаратор

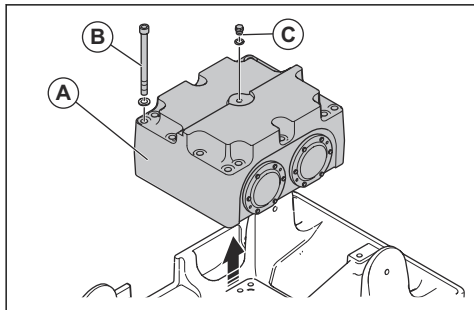
1. Махнете пробката за източване на водния сепаратор.



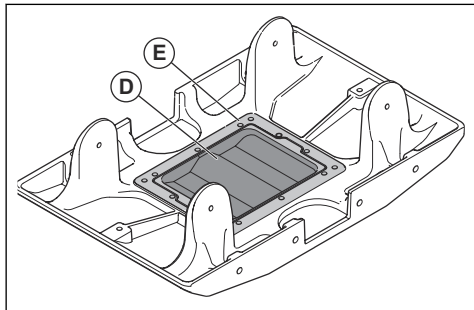
2. Източете, докато в съда остане само чисто гориво.
3. Монтирайте пробката за източване.
4. Изхвърлете водата по начина, по който се постъпва с химически отпадъци. Вижте *Изхвърляне на страница 29*.

## За смяна на маслото в ексцентричния елемент

1. За да отстраните ексцентричния елемент (А), изпълнете следните стъпки:

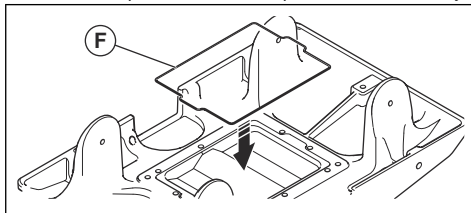


- a) Демонтирайте 14-те дълги винта за гнездо (В).
  - b) Демонтирайте винта и шайбата (С) и монтирайте в отвора ринг болт тип М16 х 1,5.
  - c) Прикрепете подемно оборудване към ринг болта и повдигнете ексцентричния елемент.
  - d) Поставете ексцентричния елемент върху стабилна повърхност.
2. Изпомпайте маслото от контейнера за масло (D) с маслена дренажна помпа или подобна.
  3. Почистете съда за масло.

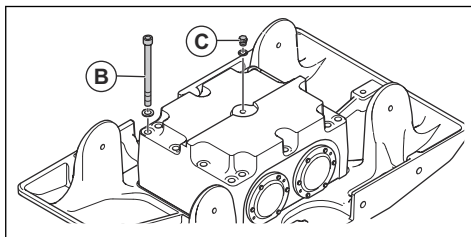


4. Почистете отворите с резба за 14-те дълги винта за гнездо.
5. Почистете повърхностите (Е) между ексцентричния елемент и долната плоча.
6. Напълнете съда за масло с масло. Направете справка с *Технически характеристики на страница 30* за правилния тип и количеството масло.

7. Монтирайте нов О-пръстен (F) и върху него нанесете грес, за да го задържите на мястото му.



8. Капнете по капка LOCTITE® N243™ във всеки един от отворите с резба.
9. Повдигнете ексцентричния елемент обратно на място на долната плоча и извадете ринг болта.
10. Затегнете винтовете (В) напърно. Въртящ момент на затягане 250 Nm.



11. Монтирайте винта и шайбата (С). Въртящ момент на затягане 45 Nm.

## Хидравлична система

### За проверка на хидравличните маркучи

- Проверявайте редовно хидравличните маркучи. Сменяйте износените или повредени хидравлични маркучи.



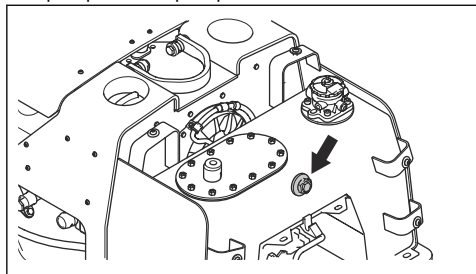
### ПРЕДУПРЕЖДЕНИЕ:

Хидравличното масло е опасно. Гумата в хидравличните маркучи се износва с времето. Износените или повредени хидравлични маркучи могат да се спукат и хидравличното масло може да причини нараняване. Ако не знаете дали хидравличните маркучи са износени, винаги ги сменяйте.

## За проверка на нивото на хидравличното масло

охлади, преди да смените хидравличното масло.

1. Отчетете нивото на хидравличното масло през прозорчето за проверка на нивото.



2. Ако нивото на хидравличното масло е твърде ниско, долейте хидравлично масло. Направете справка с *За да смените хидравличното масло и филтъра на хидравличното масло на страница 27*.



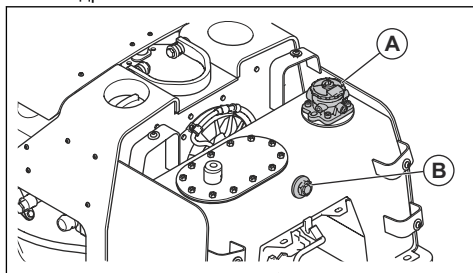
**ВНИМАНИЕ:** Ако нивото на хидравличното масло става твърде ниско отново и отново, това означава, че има изтичане. Възложете на одобрен сервизен център да направи преглед на хидравличната система.

## За да смените хидравличното масло и филтъра на хидравличното масло



**ПРЕДУПРЕЖДЕНИЕ:** Опасност от изгаряне. Хидравличното масло става горещо по време на работата на продукта. Оставете продукта да се

1. Отстранете предпазния капак (A) от резервоара за хидравлично масло.



2. Използвайте помпа за източване на масло, за да източите хидравличното масло от резервоара за хидравлично масло.
3. Напълнете с хидравлично масло до прозорчето за проверка на нивото (B). Направете справка с *Технически характеристики на страница 30* за правилния тип масло.
4. Сменете филтъра на хидравличното масло.
5. Монтирайте предпазния капак (A).

## За да заварите



**ВНИМАНИЕ:** Ако е необходимо да заварявате върху продукта, положителните и отрицателните клеми на акумулатора трябва да са откачени. Не свързвайте заземителния кабел на заваръчния агрегат към двигателя. Откачете всички кабели от приемника и от електронния блок за управление (ECU), преди да заварявате върху продукта.

## Транспортиране, съхранение и изхвърляне

### Транспортиране



**ПРЕДУПРЕЖДЕНИЕ:** Бъдете внимателни при транспортиране. Продуктът е тежък и може да причини нараняване или повреди, ако падне или се премести по време на транспортиране.

Повдигнете продукта за преместване на къси разстояния. За по-дълги разстояния поставете продукта в транспортно средство.



**ВНИМАНИЕ:** Не теглете продукта зад превозно средство.

### За повдигане на продукта



**ПРЕДУПРЕЖДЕНИЕ:** Уверете се, че подемното оборудване е с нужната товароподемност за безопасно повдигане на продукта. Типовата табелка на продукта посочва теглото му.

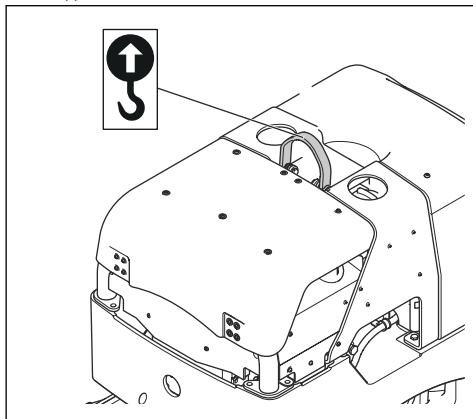


**ПРЕДУПРЕЖДЕНИЕ:** Не повдигайте повреден продукт. Уверете се, че ухото за повдигане, антивибрационните части и обезопасителните ремъци са монтирани правилно и не са повредени.



**ПРЕДУПРЕЖДЕНИЕ:** Не ходете или стойте под или близо до повдигнат продукт.

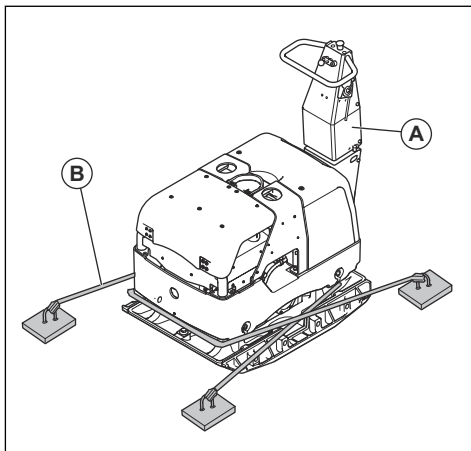
1. Блокирайте ръкохватката в изправено положение (само за модел LH 700).
2. Прикачете подемното оборудване към ухото за повдигане.



**ПРЕДУПРЕЖДЕНИЕ:** Не използвайте метални куки, вериги или друго повдигащо оборудване с груби ръбове, което може да повреди ухото за повдигане.

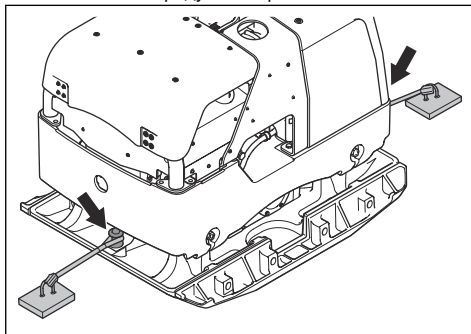
### За да обезопасите продукта към транспортното средство с ремъци за привързване (LH 700)

1. Блокирайте ръкохватката (A) в изправено положение.
2. Поставете 2 ремъка (B) около долната плоча.
  - а) Поставете 1 ремък около предната част на долната плоча и закрепете ремъка към транспортното средство.
  - б) Поставете 1 ремък около задната част на долната плоча и закрепете ремъка към транспортното средство.



### За да обезопасите продукта към транспортното средство с ремъци за привързване (LH 804)

1. Поставете дистанционното управление в положение при транспортиране под задния капак.
2. Обезопасете продукта с 2 ремъка.



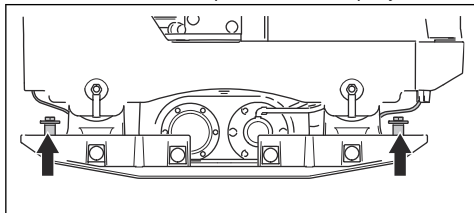
- а) Поставете 1 ремък в предната точка за теглене и закрепете ремъка към транспортното средство.
- б) Поставете 1 ремък в задната точка за теглене и закрепете ремъка към транспортното средство.

### За да теглите продукта (LH 804)



**ВНИМАНИЕ:** Теглете продукта само за да го освободите, ако по време на работа е затънал в рохка почва. Не теглете продукта на дълги разстояния.

1. Прикрепете устройството за теглене към 2-те точки за теглене отпред и отзад на продукта.



2. Теглете продукта надлъжно. Максималната разрешена сила е 15 kN хоризонтално по надлъжната ос на продукта.

## Съхранение

- Отстранете всичкото гориво от резервоара, преди да приберете продукта за съхранение за дълъг период от време. Изхвърлете горивото на подходящо за целта място.
- Заредете напълно акумулаторната батерия на продукта преди съхранение. Изтощената акумулаторна батерия замръзва при приблизително  $-7^{\circ}\text{C}/19^{\circ}\text{F}$ . Напълно заредената акумулаторна батерия замръзва при приблизително  $-67^{\circ}\text{C}/-89^{\circ}\text{F}$ .
- Преди дългосрочно съхранение отстранете акумулаторната батерия от дистанционното управление (LH 804).
- Почистете продукта преди съхранение. Отстранете маслото и праха от гумените части.
- Почистете въздушния филтър преди съхранение.
- Поставете защитен капак на продукта.
- Съхранявайте продукта на сухо и незамръзващо място.
- Съхранявайте продукта под ключ, за да предотвратите достъпа до него на деца или лица, които не са упълномощени да го използват.

## Изхвърляне

- Химическите вещества могат да бъдат опасни и не трябва да се изливат на земята. Винаги изхвърляйте използваните химикали в сервизен център или на подходящо място за изхвърляне на отпадъци.
- Когато машината се износи, изпратете я обратно на дилъра или на подходящо място за рециклиране.
- Маслото, маслените филтри, горивото и акумулаторът може да имат отрицателно въздействие върху околната среда. Съблюдавайте местните изисквания за рециклиране и приложимите разпоредби.
- Не изхвърляйте акумулатора като битов отпадък.
- Изпратете акумулатора на сервиз на Husqvarna или го изхвърлете на място за депониране на използвани акумулатори.

## Технически характеристики

### Технически характеристики

	LH 700	LH 804
Работно тегло (EN500, вкл. маслото, ½ гориво), kg/lb	779/1717	820/1808
Марка, тип на двигателя	Hatz, 1 D90V	Hatz, 1 D90V
Мощност на двигателя, kW/к.с. при об/мин <sup>1</sup>	11,5/15,4 при 3000	11,5/15,4 при 3000
Честота на вибрациите, Hz / об/мин	56/3000	56/3000
Амплитуда, mm/in	2,5/0,098	2,5/0,098
Центробежна сила, kN/lbf	95/21375	95/21375
Работни обороти, m/min или ft/min	30 или 98,4	30 или 98,4
Макс. наклон, градуси/%	20/35	20/35
Капацитет на резервоара за гориво, l/qts	7,0/7,40	7,0/7,40
Вместимост за масло на двигателя*, l/qts	1,9/2,0	1,9/2,0
Капацитет на резервоара за хидравлично масло, l/qts	27,0/7,1	27,0/7,1
Ексцентричен елемент, l/qts	1,0/1,1	1,0/1,1
Моторно масло*	Shell Rimula R4 L 15W-40	Shell Rimula R4 L 15W-40
Масло на ексцентричния елемент	Shell Rimula R4 L 15W-40	Shell Rimula R4 L 15W-40
Хидравлично масло	Shell Tellus S3 V68	Shell Tellus S3 V68
Биологично хидравлично масло (допълнително)	Shell Naturelle HF-E46	Shell Naturelle HF-E46
Гориво*	Само дизелово гориво с ултраниско съдържание на сярата	Само дизелово гориво с ултраниско съдържание на сярата
Потребление на гориво, l/h или qts/h	2,3 или 2,4	2,3 или 2,4
Напрежение на акумулаторната батерия, V/Ah	12/44	12/48

\* = за допълнителна информация и въпроси относно този конкретен двигател направете справка

с ръководството на двигателя или уебсайта на производителя на двигателя.

Емисии на шум и вибрации	LH 700	LH 804
Ниво на звуковата мощност, измерено dB (A)	108	107

<sup>1</sup> По спецификацията на производителя на двигателя. Указаната номинална мощност на двигателя е средната нетна изходна мощност (при посочените об/мин) на типичен произведен двигател за модела двигател, измерен спрямо SAE стандарта J1349/ISO1585. Двигателите в масово производство може да се отклоняват от тази стойност. Действителната изходна мощност за двигателя, монтиран на крайния продукт, ще зависи от работните обороти, условията на околната среда и други стойности.

Емисии на шум и вибрации	LH 700	LH 804
Ниво на звуковата мощност, гарантирано $L_{WA}$ dB (A) <sup>2</sup>	109	108
Ниво на звуковото налягане при ухото на оператора, $L_p$ , dB (A) <sup>3</sup>	88	Не е налично
Ниво на вибрациите, $a_{hv}$ , m/s <sup>24</sup>	3,3	Няма (дистанционно управление)

Тегла за опции	
Удължители, 2 на машина, 2 x 75 mm/6 in, kg/lb	14,6/32
Удължители, 2 на машина, 2 x 150 mm/12 in, kg/lb	24,6/54

## Технически характеристики за радиооборудване (LH 804)

Дистанционно управление	
Работно напрежение	Батерия NiMh 1500 mAh. Предавателят може да се управлява без батерия посредством кабелно управление.
Време на работа	До 15 часа с нова батерия.
Дисплей за данни	Графичен, разделителна способност 128 x 32.
Клас защита	IP 65
Работна температура, °C/°F	Между -25/-13 и +70/+158.
Температура на съхранение, °C/°F	Между -40/-40 и +85/+185.
Батерия	2 x NiMh батерии, доставени с машината.
Приемник	
Работно напрежение, V DC	Между 10 и 32.
Общо потребление	100 mA, без външното зареждане при 12 V DC.
Процесор	Дизайн на процесора с 2 здрави защитни превключвателя (макс. 2 A). Проектиран в съответствие с EN 13849-1 PL e (EN954-1, кат. 4).
Индикация, приемник	Светодиод с три цвята, червен/зелен/жълт.
Индикация, състояние на CAN шината	Светодиод с два цвята, червен/зелен.

<sup>2</sup> Шумови емисии в околната среда, измерени като звукова мощност ( $L_{WA}$ ), според EN ISO 3744 в съответствие с директива на ЕО 2000/14/ЕО. Разликата между гарантираната и измерената звукова мощност е в това, че гарантираната звукова мощност включва също и дисперсията в резултата от измерването, както и вариациите между различните машини от един и същи модел в съответствие с Директива 2000/14/ЕО.

<sup>3</sup> Ниво на звуковото налягане  $L_p$  в съответствие с EN ISO 11201, EN 500-4. Неопределеност  $K_{PA}$  3,0 dB (A).

<sup>4</sup> Стойност на вибрациите в съответствие с EN 500-4. Отчетените данни за нивото на вибрациите имат типична статистическа дисперсия (стандартно отклонение) от 1,5 m/s<sup>2</sup>.

Клас защита	IP 66
Работна температура, °C/°F	Между -25/-13 и +70/+158.
Температура на съхранение, °C/°F	Между -40/-40 и +85/+185.

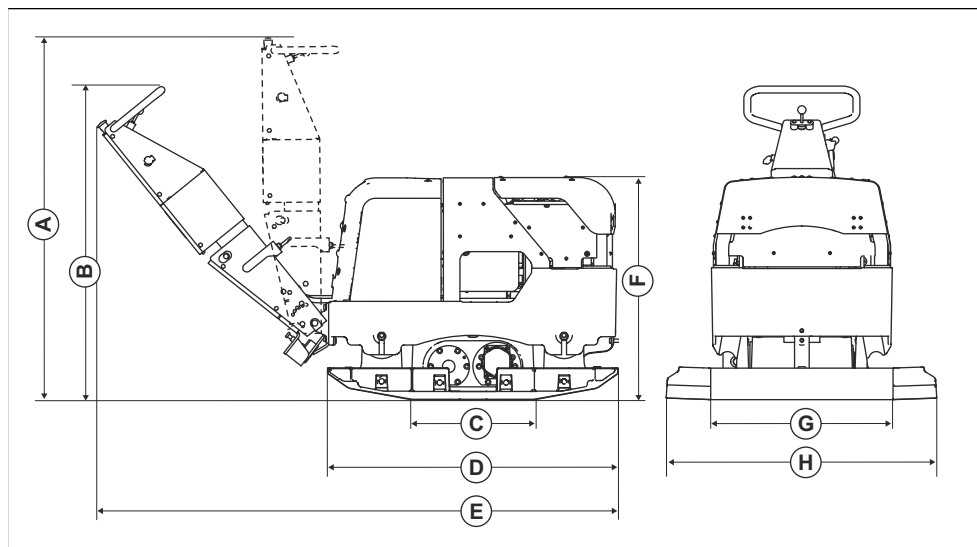
<b>Данни за радиочестота за Bluetooth®</b>	
Честотна лента, GHz	2,4-2,4835
Изходяща мощност, макс. dBm	4

## Декларация за шума и вибрациите

Тези декларираны стойности са получени чрез лабораторен тип тестване в съответствие с посочената директива или стандарти и са подходящи за сравняване с декларираните стойности на други продукти, тествани в съответствие със същите директива или стандарти. Тези декларираны стойности не са подходящи за използване при извършване на оценки на риска и измерените в индивидуалните работни места стойности може да са по-високи. Действителните стойности на излагане и на опасността от увреждане, изпитани от индивидуалните потребители, са уникални и зависят от начина на работа на потребителя, в какъв материал се използва продукта, както и от времето на експониране, физическото състояние на потребителя и състоянието на продукта.

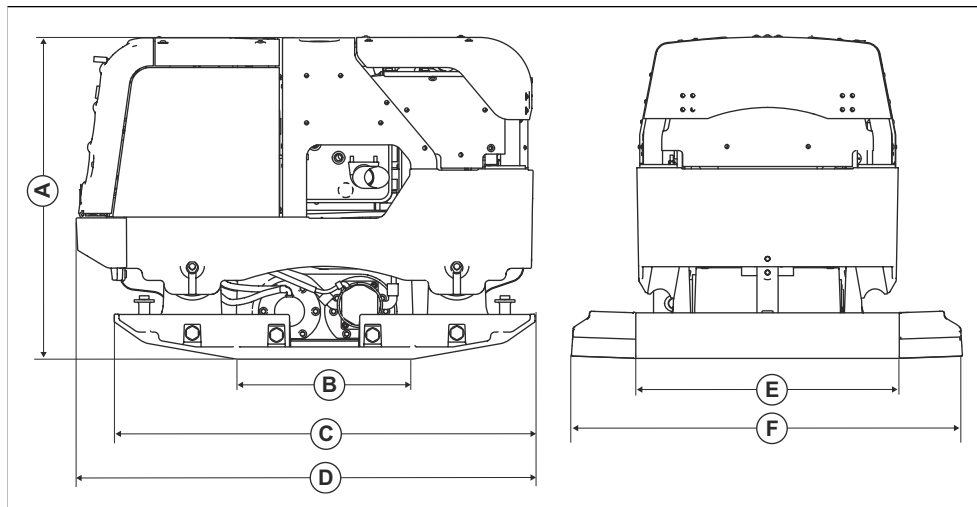


## Размери на продукта (LH 700)



<b>A</b>	Височина на ръкохватката, положение при транспортиране, mm/in	1320/51	<b>E</b>	Дължина, включително ръкохватка, mm/in.	1880/74
<b>B</b>	Височина на ръкохватката, положение за работа, mm/in	1170/46	<b>F</b>	Височина, mm/инча	795/31
<b>C</b>	Контактна площ на долната плоча, m <sup>2</sup> /кв. фута	0,290/3,12	<b>G</b>	Ширина, mm/инча	660/26
	Контактна площ на долната плоча с включени разширения 2 x 75 mm или 2 x 150 mm, m <sup>2</sup> /кв. фута	0,646/36,95 или 0,712/7,66	<b>H</b>	Ширина с включени разширения 2 x 75 mm или 2 x 150 mm, mm/in	810/32 или 960/38
<b>D</b>	Дължина на долна плоча, mm/in.	1050/41			

## Размери на продукта (LH 804)



<b>A</b>	Височина, мм/инча	795/31	<b>D</b>	Дължина, мм/инча	1150/45
<b>B</b>	Контактна площ на долната плоча, m <sup>2</sup> /кв. фута	0,290/3,12	<b>E</b>	Ширина, мм/инча	660/26
	Контактна площ на долната плоча с включени разширения 2 x 750 mm или 2 x 150 mm, m <sup>2</sup> /кв. фута	0,646/36,95 или 0,712/7,66	<b>F</b>	Ширина с включени разширения 2 x 75 mm или 2 x 150 mm, mm/in	710/32 или 960/38
<b>C</b>	Дължина на долна плоча, mm/in.	1050/41			

## Регистрирани търговски марки

Словната марка и логата на *Bluetooth®* са регистрирани търговски марки, собственост на *Bluetooth SIG, inc.*, и всяко използване на тези марки от Husqvarna е лицензирано.

LOCTITE е регистрирана търговска марка, собственост на Henkel Corporation. N243 е търговска марка на Henkel Corporation.

# Декларация за съответствие на ЕО

## Декларация за съответствие на ЕО

Ние, **Husqvarna AB**, SE-561 82 Huskvarna, Швеция,  
тел.: +46-36-146500, декларираме на своя собствена  
отговорност, че продуктът:

<b>Описание</b>	Реверсивна трамбоваща машина
<b>Марка</b>	Husqvarna
<b>Тип/модел</b>	LH 700
<b>Идентификация</b>	Серийни номера от 2022 и след това

отговаря напълно на следните директиви и  
регламенти на ЕС:

Директива/регламент	Описание
2014/30/ЕС	"относно електромагнитната съвместимост"
2006/42/ЕО	"относно машините"
2000/14/ЕО	"относно шума извън сградите"

и че следните хармонизирани стандарти и/или  
технически характеристики са приложени;

EN 500-1+A1:2009

EN 500-4:2011

Нотифициран орган: 0404, RISE SMP Svensk  
Maskinprovning AB, Verkstadsgatan 17, Box 4053, 904  
32 UMEÅ, Sweden , сертифицира за съответствие  
с Директива на съвета 2000/14/ЕО, процедура за  
оценка на съответствието: приложение VI

За информация относно шумовите емисии  
направете справка с главата *Технически  
характеристики на страница 30.*

Partille, 2022-04-12



Martin Huber

Директор по развойна дейност, бетонни повърхности  
и подове

Husqvarna AB, подразделение за строителна техника

Отговорен за техническата документация

## Декларация за съответствие на ЕО

Ние, **Husqvarna AB**, SE-561 82 Huskvarna, Швеция,  
тел.: +46-36-146500, декларираме на своя собствена  
отговорност, че продуктът:

<b>Описание</b>	<b>Реверсивна трамбоваща машина</b>
<b>Марка</b>	Husqvarna
<b>Тип/модел</b>	LH 804
<b>Идентификация</b>	Серийни номера от 2022 и след това

отговаря напълно на следните директиви и  
регламенти на ЕС:

<b>Директива/регламент</b>	<b>Описание</b>
2014/53/EC	"относно радиосъоръженията"
2006/42/EO	"относно машините"
2000/14/EO	"относно шума извън сградите"

и че следните хармонизирани стандарти и/или  
технически характеристики са приложени;

EN 500-1+A1:2009

EN 500-4:2011

EN ISO 13766-1:2018

ETSI EN 301 489-1 V2.1.1

ETSI EN 301 489-3 V2.1.1

Нотифициран орган: 0404, RISE SMP Svensk  
Maskinprovning AB, Verkstadsgatan 17, Box 4053, 904  
32 UMEÅ, Sweden , сертифицира за съответствие  
с Директива на съвета 2000/14/EO, процедура за  
оценка на съответствието: приложение VI

За информация относно шумовите емисии  
направете справка с главата *Технически  
характеристики на страница 30.*

Partille, 2022-04-12



Martin Huber

Директор по развойна дейност, бетонни повърхности  
и подове

Husqvarna AB, подразделение за строителна техника

Отговорен за техническата документация









[www.husqvarnacp.com](http://www.husqvarnacp.com)

Оригинални инструкции

1140393-60



2022-06-07