



Husqvarna[®]



CT 36A/A-V, CT 48A/A-V

Saturs

Ievads.....	2	Problēmu novēršana.....	21
Drošība.....	5	Pārvadāšana, glabāšana un utilizēšana.....	23
Montāža.....	10	Tehniskie dati.....	26
Lietošana.....	12	Piederumi.....	31
Apkope.....	16	Atbilstības deklarācija.....	32

Ievads

Izstrādājuma apraksts

Šis izstrādājums ir stumjams līdzinātājs, kas ir betona nogludināšanas ierīce. Tas kā degvielu izmanto benzīnu, tam ir četraktu iekšdedzes motors.

Izstrādājumu var izmantot ar papildu piederumu: peldošo disku.

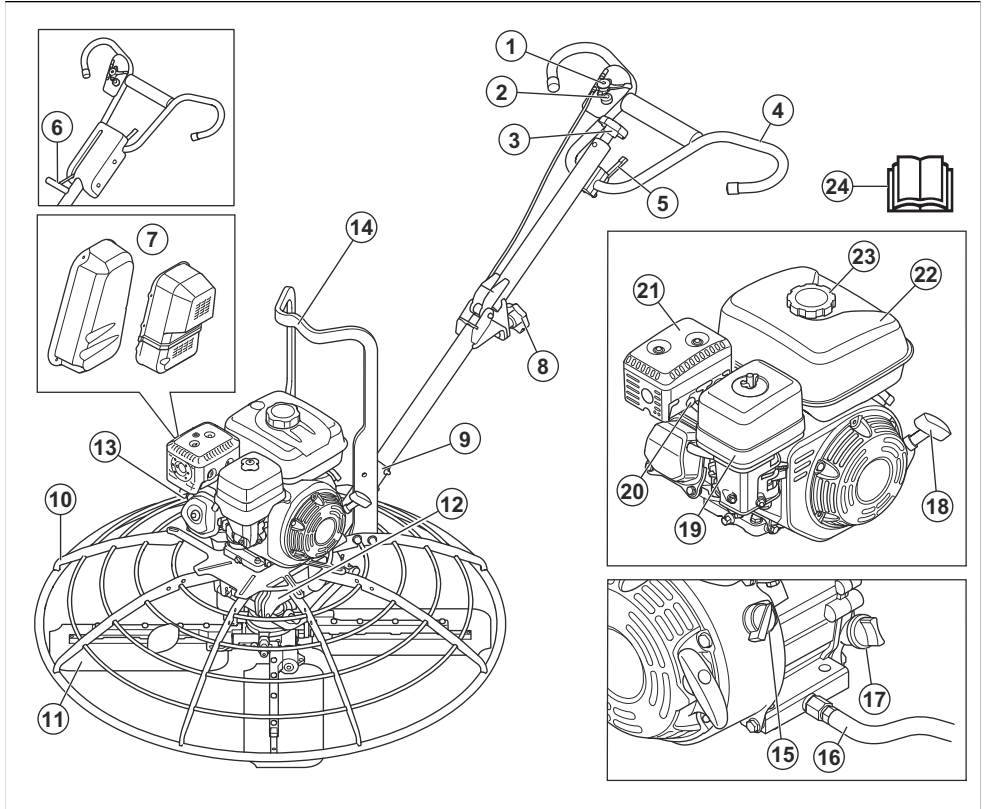
Paredzētā lietošana

Izstrādājums ir paredzēts tikai profesionālai izmantošanai. Izstrādājums tiek izmantots sacietējoša

betona līdzināšanai un pulēšanai, kamēr betona virsma vēl nav par sausu, lai panāktu vēlamo apdari.

Izstrādājumu drīkst izmantot tikai ārpus telpām vai vietās ar pietiekamu gaisa plūsmu. Nelietojiet izstrādājumu citiem uzdevumiem.

Izstrādājuma pārskats



Piezīme: Ir 4 dažādas kombinācijas, ko veido rokturis un asmens slīpuma vadība: T, ADJ-T, ADJ-P un FOLD-ADJ-T. Skatiet *Tehniskie dati lpp. 26*, kur atrodama informācija par jūsu izstrādājuma rokturi un asmens slīpuma vadību.

1. Droseles vadības svira
2. Dzinēja apturēšanas poga
3. Asmens slīpuma poga (T modeļi)
4. Rokturis
5. Svira roktura augstuma regulēšanai (ADJ modeļi)
6. Pro-Shift® svira asmens slīpuma regulēšanai (P modeļi)
7. Siksnas pārsegs
8. Fiksēšanas poga rokturim (FOLD modeļiem)
9. Roktura turētājs
10. Aizsarggredzens
11. Asmens
12. Datu plāksnīte (CE)

13. Datu plāksnīte (Ziemeļamerika)
14. Stiprinājuma vieta celšanai
15. Dzinēja IESL./IZSL.ieslēgšanas/izslēgšanas slēdzis
16. Eļļas noliešanas šļūtene
17. Eļļas tvertnes vāciņš un mērstienis
18. Startera auklas rokturis
19. Gaisa filtra vāks
20. Aizdedzes svece
21. Trokšņa slāpētājs
22. Degvielas tvertne
23. Degvielas tvertnes vāciņš
24. Lietošanas rokasgrāmata

Simboli uz izstrādājuma



BRĪDINĀJUMS! Šis izstrādājums var būt bīstams un radīt smagas vai nāvējošas traumas operatoram vai citām personām. Esiet uzmanīgi un lietojiet izstrādājumu pareizi.



Uzmanīgi izlasiet šo rokasgrāmatu un pirms izstrādājuma lietošanas pārļiecinieties, vai izprotat norādījumus.



Izmantojiet aizsargķiveri, brilles un austiņas.



Valkājiet aizsargapavus.



Lietojiet aizsargcimdus.



BRĪDINĀJUMS! Raugiet, lai izstrādājuma tuvumā nebūtu dzirksteļu un liesmu. Ugunsgrēka risks.



Stiprinājuma vieta celšanai.



Pirms degvielas uzpildes apturiet dzinēju.



Izmantojiet tīru, filtrētu degvielu.



BRĪDINĀJUMS! Traumu risks. Esiet piesardzīgs piedziņas siksnas tuvumā.



BRĪDINĀJUMS! Karsta virsma.



BRĪDINĀJUMS! Netuviniet rokas asmeņiem.



BRĪDINĀJUMS! Turiet kājas drošā attālumā no asmeņiem.



BRĪDINĀJUMS! Noņemiet peldošo disku, pirms ceļat izstrādājumu.



BRĪDINĀJUMS! Dzinēja izplūdes gāzes satur oglekļa monoksīdu, kas ir indīga un ļoti bīstama gāze bez aromāta. Nedarbiniet izstrādājumu telpās vai slēgtās vietās.

STOP

Dzinēja apturēšanas poga.

CE

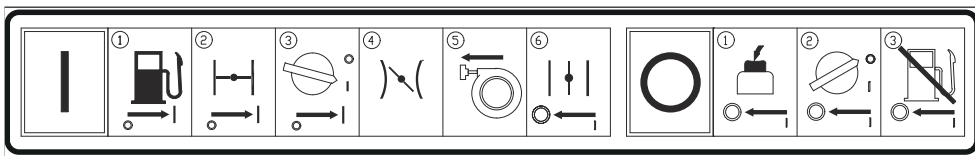
Šis izstrādājums atbilst spēkā esošajām EK direktīvām.

**UK
CA**

Šis izstrādājums atbilst spēkā esošajiem AK regulām.

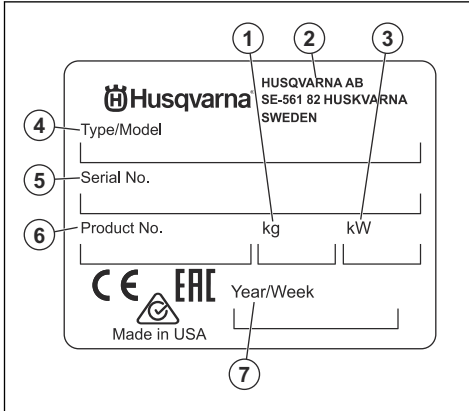
Piezīme: Pārējie uz izstrādājuma norādītie simboli/norādes atbilst noteiktu valstu sertifikācijas prasībām.

Palaides norādījumu uzlīme



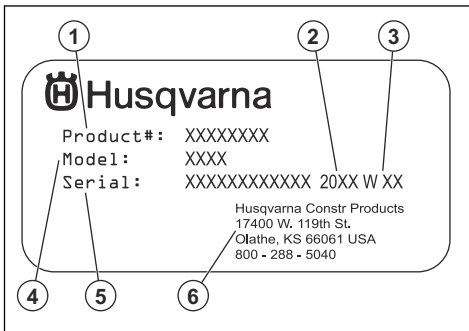
Informāciju par izstrādājuma savilcēju atveru atrašanās vietām *Izstrādājuma iedarbināšana lpp. 13* lai atrastu norādījumus.

Datu plāksnīte (CE)



1. Izstrādājuma svars
2. ražotājs
3. Nominālā jauda
4. Produkta veids
5. Sērijas numurs
6. Izstrādājuma numurs
7. Ražošanas gads un nedēļa

Datu plāksnīte (Ziemeļamerika)



1. Izstrādājuma numurs
2. Ražošanas gads
3. Ražošanas nedēļa
4. Modelis un izstrādājuma veids
5. Sērijas numurs
6. ražotājs

Atbildība par izstrādājuma kvalitāti

Saskaņā ar likumiem par izstrādājuma kvalitāti mēs neuzņemamies atbildību par bojājumiem, ko radījis mūsu izstrādājums, ja:

- ir veikts nepareizs izstrādājuma remonts;
- izstrādājuma remonts ir veikts, izmantojot detaļas, ko nav nodrošinājis vai apstiprinājis ražotājs;
- izstrādājumam tiek pievienots piederums, ko nav nodrošinājis vai apstiprinājis ražotājs;
- izstrādājuma remonts nav veikts pilnvarotā remontdarbniekā vai pie pilnvarota speciālista.

Drošība

Darbības drošības norādījumi



BRĪDINĀJUMS: Pirms izstrādājuma lietošanas izlasiet tālāk izklāstītos brīdinājumus.

- Pārliecinieties, vai zināt, kā ārkārtas situācijā ātri apturēt dzinēju.
- Operatoram ir jābūt pietiekamam fiziskajam spēkam, kas ir nepieciešams, lai droši darbinātu šo izstrādājumu.
- Nelietojiet izstrādājumu, ja nav uzstādīti visi aizsargājošie pārsegi.
- Lietojiet individuālos aizsardzības līdzekļus. Informāciju par izstrādājuma savilcēju atveru atrašanās vietām *Aizsargaprīkojums lpp. 8*.

- Mitrš betons var izraisīt ķīmiskus apdegumus. Uzvelciet aizsargapģērbu un gadījumā, ja mitrs betons nokļūst uz ādas, nekavējoties notīriet to.
- Gādājiet, lai darba zonā atrodas tikai piederošas personas.
- Gādājiet, lai darba vieta būtu tīra un apgaismota.
- Pārļiecinieties, ka esat drošā un stabilā pozīcijā darbības laikā.
- Pārļiecinieties, ka ne jums, ne izstrādājumam nepastāv risks nokrist no augstuma.
- Pārbaudiet, vai uz roktura nav smērvielas vai eļļas.
- Neizmantojiet izstrādājumu vietās, kur pastāv ugunsgrēka vai sprādziena risks.
- Izstrādājums var izsviest priekšmetus lielā ātrumā. Pārļiecinieties, vai visas personas darba veikšanas vietā izmanto apstiprinātu individuālo drošības aprīkojumu. Noņemiet no darba veikšanas vietas nenostiprinātus priekšmetus.
- Pirms atstājat produktu, apturiet tā dzinēju un pārļiecinieties, vai nepastāv nejaušas iedarbināšanās risks.
- Nodrošiniet, lai apģērbs, gari mati un rotaslietas netiktu ierautas kustīgajās daļās.
- Turiet rokas un kājas drošā attālumā no asmeņiem.
- Nesēdīet uz izstrādājuma.
- Nesītiēt pa izstrādājumu.
- Vienmēr vadīet izstrādājumu no aizmugures, ar abām rokām turot rokturi.
- Nelīetojiet izstrādājumu elektrisko kabeļu tuvumā. Šim izstrādājumam nav elektriskās izolācijas, un var tikt izraisītas traumas vai nāve.
- Pirms izstrādājuma lietošanas noskaidrojiet, vai darba zonā nav kādi paslēpti vadi, kabeļi un caurules. Ja izstrādājums uzsit pa paslēptu priekšmetu, nekavējoties apturiet dzinēju un izpētiet izstrādājumu un priekšmetu. Nesāciet atkal lietot izstrādājumu, kamēr neesat pārļiecinājies, ka to var droši darīt.

Drošības definīcijas

Brīdinājumi, norādes "Uzmanību!" un piezīmes tiek izmantotas, lai izceltu īpaši svarīgas lietotāja rokasgrāmatas daļas.



BRĪDINĀJUMS: Tiek izmantota tad, ja rokasgrāmatā sniegto instrukciju neievērošanas dēļ operatoram vai blakus esošajām personām draud traumu vai nāves risks.



IEVĒROJIET: Tiek izmantota tad, ja rokasgrāmatā sniegto instrukciju neievērošanas dēļ rodas izstrādājuma, citu materiālu vai blakus esošās teritorijas bojājuma risks.

Piezīme: Tiek izmantota, lai sniegtu plašāku informāciju, kas nepieciešama attiecīgajā situācijā.

Vispārīgi norādījumi par drošību



BRĪDINĀJUMS: Pirms izstrādājuma lietošanas izlasiet tālāk izklāstītos brīdinājumus.

- Šis izstrādājums ir bīstams instruments, ja ar to nerīkojas uzmanīgi vai ja to lieto nepareizi. Šis izstrādājums var izraisīt smagas vai nāvējošas traumas operatoram vai citām personām. Pirms izstrādājuma lietošanas ir jāizlasa un jāsaprot šis lietotāja rokasgrāmatas saturs.
- Saglabājiet visus brīdinājumus un instrukcijas.
- Jāievēro visi spēkā esošie tiesību akti un noteikumi.
- Izstrādājuma lietošanas laikā operatoram un tā darba devējam jāzina un jānovērs iespējamie riski.
- Neļaujiet nevienai personai izmantot izstrādājumu, ja tā nav izlasījusi un sapratusi lietotāja rokasgrāmatas saturu.
- Neizmantojiet izstrādājumu, ja neesat apguvuši tā lietošanu. Pārļiecinieties, ka visi lietotāji ir saņēmuši apmācību.
- Neļaujiet bērniem lietot šo izstrādājumu.
- Atļaujiet tikai pilnvarotām personām lietot šo izstrādājumu.
- Operators ir atbildīgs par nelaimes gadījumiem, kas rodas citām personām vai to īpašumam.
- Neizmantojiet šo izstrādājumu, ja esat noguris, slims vai esat alkohola, narkotiku vai medikamentu izraisītā reibumā.
- Vienmēr rīkojieties piesardzīgi un saprātīgi.
- Šis izstrādājums darbības laikā rada elektromagnētisko lauku. Zināmos apstākļos šis lauks var traucēt aktīvo vai pasīvo medicīnisko implantu darbību. Lai samazinātu nopietnu vai nāvējošu traumu risku, mēs iesakām personām, kam ir medicīniskie implantanti, pirms šī izstrādājuma lietošanas konsultēties ar savu ārstu un medicīniskā implanta izgatavotāju.
- Gādājiet, lai izstrādājums ir tīrs. Pārļiecinieties, ka varat skaidri izlasīt zīmes un uzlīmes.
- Neizmantojiet izstrādājumu, ja tas ir bojāts.
- Izstrādājuma pārveidošana ir aizliegta.
- Neizmantojiet izstrādājumu, ja pastāv iespēja, ka to ir pārveidojušas citas personas.

Drošība saistībā ar vibrācijām



BRĪDINĀJUMS: Pirms izstrādājuma lietošanas izlasiet tālāk izklāstītos brīdinājumus.

- Izstrādājuma lietošanas laikā operators tiek pakļauts vibrācijai. Regulāra un bieža izstrādājuma lietošana

var izraisīt vai palielināt ar vibrāciju saistītu traumu smaguma pakāpi operatoram. Traumas var rasties pirkstiem, plaukstām, plaukstu locītavām, rokām, pleciem un/vai nerviem, kā arī citu ķermeņa daļu asinsvadiem. Traumas var būt destruktīvas un/vai ar paliekošām sekām, kā arī pakāpeniski palielināties nedēļu, mēnešu vai gadu laikā. Traumas ir iespējamas asinsrites sistēmai, nervu sistēmai, locītavām un citām ķermeņa daļām.

- Simptomi var izausties gan, izstrādājumu lietojot, gan citā laikā. Ja jums ir parādījušies simptomi un jūs turpināt izmantot izstrādājumu, simptomi var kļūt izteiktāki un nepāriet. Meklējiet medicīnisko palīdzību, ja parādās šādi vai citi simptomi:
 - nejūtīgums, sajūtu zudums, zvanīšana ausīs, durošas sajūtas, sāpes, dedzinošas sajūtas, pulsējošas sajūtas, stīvums, neveiklība, spēka zudums, ādas krāsas vai stāvokļa izmaiņas.
- Aukstā laikā simptomi var pastiprināties. Kad lietojat izstrādājumu aukstumā, uzvelciet siltas drēbes, kā arī uzturiet rokas siltas un sausas.
- Lai uzturētu pareizu vibrācijas līmeni, lietojiet izstrādājumu un veiciet tā apkopi, kā norādīts lietošanas rokasgrāmatā.
- Uzmanīgi vadiet izstrādājumu, lai veiktu darbu. Negrūdiēt ar spēku. Turiet izstrādājuma rokturus droši, kā arī darbiniet un vadiet to droši. Neiespiediet rokturus gala atduros vairāk, nekā nepieciešams.
- Turiet rokas tikai uz roktura vai rokturiem.
- Ja pēkšņi rodas spēcīga vibrācija, nekavējoties apturiet izstrādājumu. Neturpiniet lietošanu, iekams spēcīgā vibrācija nav novērsta.

Aizsardzība pret putekļiem



BRĪDINĀJUMS: Pirms izstrādājuma lietošanas izlasiet zemāk minētos brīdinājumus.

- Izstrādājuma izmantošana darbam uz sausām virsmām, kas atšķiras no paredzētajām, var izraisīt palielinātu putekļu daudzumu gaisā. Putekļu ieelpošana var radīt smagu un neatgriezeniski sabojāt veselību. Vairākas iestādes ir atzinušas, ka silīcija dioksīda putekļi ir kaitīgi. Šie ir daži šādu veselības traucējumu piemēri:
 - hroniskas vai iespējami nāvējošas plaušu slimības, hronisks bronhīts, silikoze un plaušu fibroze;
 - vēzis;
 - dzemdiņu patoloģija;
 - ādas iekaisums.
- Lietojiet pareizu aizsargaprīkojumu, lai mazinātu putekļu un izplūdes gāzu daudzumu gaisā, uz darba aprīkojuma, virsmām, drēbēm un ķermeņa daļām. Šāda aprīkojuma piemēri ir putekļu savākšanas sistēmas un ūdens smidzinātāji, kas neļauj rasties putekļiem. Kur vien iespējams samaziniet putekļu izcelšanās iespējas. Pārlicinieties, ka aprīkojums

ir pareizi uzstādīts un lietots, kā arī tam ir veikta regulārā apkope.

- Pārlicinieties, ka darba zonā ir pietiekama gaisa plūsma.
- Ja tas nav iespējams, virziet izstrādājuma izplūdes cauruli tādā virzienā, kur tā nevar izraisīt putekļu pacelšanos gaisā.

Drošība saistībā ar izplūdes gāzēm



BRĪDINĀJUMS: Pirms izstrādājuma lietošanas izlasiet tālāk izklāstītos brīdinājumus.

- Dzinēja izplūdes gāzes satur oglekļa monoksīdu, kas ir bezkrāsaina, nedīga un ļoti bīstama gāze. Oglekļa monoksīda ieelpošana var izraisīt nāvi. Tā kā oglekļa monoksīds ir bezkrāsains un to nevar redzēt, to nevar arī sajūst. Agrīns oglekļa monoksīda saindēšanās simptoms ir reibonis, un pietiekams oglekļa monoksīda daudzums vai koncentrācija var izraisīt samaņas zudumu, it īpaši slēgtā telpā vai vietā bez atbilstošas ventilācijas.
- Arī izplūdes gāzes satur nesadedzušus ogļūdeņražus, tostarp benzolu. Ilgstoša putekļu ieelpošana var izraisīt veselības problēmas.
- Redzamās vai saozāmās izplūdes gāzes satur arī oglekļa monoksīdu.
- Nelietojiet izstrādājumu ar iekšdedzes dzinēju telpās vai vietās, kur nav pietiekama gaisa plūsma.
- Neieelpojiet izplūdes gāzes.
- Pārlicinieties, ka darba zonā ir pietiekama gaisa plūsma. Tas ir ļoti svarīgi, kad strādājat ar izstrādājumu tranšējās vai citās šaurās darbu veikšanas vietās, kur izplūdes gāzes var viegli uzkrāties.

Drošība saistībā ar trokšņiem



BRĪDINĀJUMS: Pirms izstrādājuma lietošanas izlasiet tālāk izklāstītos brīdinājumus.

- Augsts trokšņa līmenis un trokšņa ilglaicīga iedarbība var radīt trokšņa izraisītu dzirdes zudumu.
- Lai maksimāli samazinātu trokšņa līmeni, izmantojiet izstrādājumu un veiciet tā apkopi, kā aprakstīts lietošanas rokasgrāmatā.
- Pārbaudiet, vai nav bojāts trokšņa slāpētājs. Pārlicinieties, ka trokšņa slāpētājs ir pareizi piestiprināts izstrādājumam.
- Strādājot ar izstrādājumu, vienmēr izmantojiet apstiprinātus dzirdes aizsarglīdzekļus.
- Izmantojot dzirdes aizsarglīdzekļus, klausieties, lai sadzirdētu brīdinājuma signālus un balsis. Kad izstrādājums ir apturēts, noņemiet dzirdes aizsarglīdzekļus, ja vien tie nav nepieciešami darbu zonā esošā trokšņa līmeņa dēļ.

Aizsargaprīkojums



BRĪDINĀJUMS: Pirms izstrādājuma lietošanas izlasiet tālāk izklāstītos brīdinājumus.

- Izmantojot izstrādājumu, vienmēr lietojiet apstiprinātus individuālos aizsarglīdzekļus. Šādi aizsarglīdzekļi nevar pilnībā novērst traumu gūšanas risku, taču var mazināt traumu smaguma pakāpi, ja negadījums tomēr notiek. Ļaujiet izplatītajam palīdzēt jums izvēlēties pareizo individuālo aizsargaprīkojumu.
- Regulāri pārbaudiet individuālā aizsargaprīkojuma stāvokli.
- Izmantojiet apstiprinātu aizsargķiveri.
- Izmantojiet apstiprinātus dzirdes aizsarglīdzekļus.
- Lietojiet acu aizsarglīdzekļus ar sānu aizsargiem.
- Lietojiet aizsargcimdus.
- Valkājiet zābakus ar tērauda purngaliem un neslīdošām pazolēm.
- Lietojiet apstiprinātu apģērbu vai līdzvērtīgu cieši pieguļošu apģērbu, kam ir garas piedurknes un bikšu staras.

Ugunsdzēsamais aparāts

- Darba laikā turiet tuvumā ugunsdzēsamo aparātu.
- Izmantojiet "ABE" klases pulverveida vai "BE" tipa olgēkļa dioksīda ugunsdzēsamo aparātu.

Izstrādājuma drošības ierīces



BRĪDINĀJUMS: Pirms izstrādājuma lietošanas izlasiet tālāk izklāstītos brīdinājumus.

- Nelietojiet izstrādājumu, ja drošības ierīces nedarbojas pareizi.
- Katru dienu pārbaudiet drošības ierīces. Ja drošības ierīces nedarbojas pareizi vai ir bojātas, sazinieties ar Husqvarna apkopes dienesta pārstāvi.
- Nepārveidojiet drošības ierīces

Vispārīgas drošības ierīces

- Regulāri pārbaudiet aizsarggredzenu, siksnas pārsegu, celšanas vietu un rokturi, lai pārliecinātos, ka tie ir pareizi pievienoti un nav bojāti.

Dzinēja ieslēgšanas/izslēgšanas slēdzis

Dzinēju var iedarbināt tikai tad, ja dzinēja ieslēgšanas/izslēgšanas slēdzis ir iestatīts ieslēgtā pozīcijā. Dzinējs pārtrauc darboties, kad iestatāt dzinēja ieslēgšanas/izslēgšanas slēdzi izslēgtā pozīcijā.

Dzinēja ieslēgšanas/izslēgšanas slēdža pārbaude

1. Iedarbiniet dzinēju. Skatiet šeit: *Izstrādājuma iedarbināšana lpp. 13.*
2. Iestatiet dzinēja ieslēgšanas/izslēgšanas slēdzi ieslēgtā pozīcijā. Dzinējs apstājas.

Apturēšanas poga

Izstrādājuma roktura labajā pusē, blakus droseles vadības svirai ir dzinēja apturēšanas poga. Informāciju par izstrādājuma savilcēju atveru atrašanās vietām *Izstrādājuma pārskats lpp. 3.*

Apturēšanas pogas pārbaude

1. Iedarbiniet dzinēju.
2. Nospiediet apturēšanas pogu un pārliecinieties, ka dzinējs izslēdzas.

Trokšņa slāpētājs

Trokšņa slāpētājs samazina trokšņa līmeni un novirza izplūdes gāzes no operatora.

Nelietojiet izstrādājumu, ja nav trokšņa slāpētāja vai tas ir bojāts. Ja trokšņa slāpētāja nav vai tas ir bojāts, tiek paaugstināts trokšņa līmenis un aizdegšanās risks.



BRĪDINĀJUMS: Lietošanas laikā, tūlīt pēc tās un tad, kad dzinējs darbojas tukšgaitā, trokšņa slāpētājs būtiski sakarst. Lai neapdedzinātos, nepieskarieties karstam trokšņa slāpētājam. Lai nepieļautu aizdegšanos, esiet piesardzīgi uzliesmojošu materiālu un/vai gāzu tuvumā. Lietojiet aizsargcimdus, lai nepieļautu apdegumus.

Trokšņa slāpētāja pārbaude

- Regulāri pārbaudiet slāpētāju, lai pārliecinātos, ka tas ir pareizi piestiprināts un nav bojāts.

Asmens bremžu sistēma

Asmens bremze aktivizējas tālāk norādītajās situācijās:

- Pārnesumkārbas ievades vārpsta nerotē.
- Pret asmeņiem nav pretestības.

Asmens bremze atbrīvojas, kad pārnesumkārbas ievada vārpsta rotē un ir pretestība pret asmeņiem.

Asmeņu bremžu sistēmas pārbaude

1. Apturiet dzinēju. Informāciju par izstrādājuma savilcēju atveru atrašanās vietām *Izstrādājuma apturēšana lpp. 16.*
2. Pārvietojiet rokturi pa kreisi. Ja bremžu sistēma darbojas pareizi, pretestības nav un asmeņi ir nekustīgi.
3. Pārvietojiet rokturi pa labi. Ja asmens bremzes sistēma darbojas pareizi, asmeņi uzsāk kustību, un ir pretestība.

Žiroskopa drošības slēdzis

Žiroskopa drošības slēdzis novērš nevēlamas izstrādājuma kustības un pasargā no savainojuma, ko varētu izraisīt rokturis, ja izstrādājums sāk griezties. Žiroskopa drošības slēdzis aptur dzinēju, ja operators atlaiž rokturi. Aktivizējas asmens bremzes, un rokturis apstājas pirms tam, kad tas pagrieztos vairāk par 270°.

Žiroskopa drošības slēdža pārbaude

- Iedarbiniet dzinēju un 2–3 minūtes ļaujiet tam darboties tukšgaitā. Informāciju par izstrādājuma savilcēju atveru atrašanās vietām *Izstrādājuma iedarbināšana lpp. 13*.
- Ar spēku spiediet rokturi pa labi. Dzinējs apstājas.
 - Ja dzinējs neizslēdzas, vēlreiz un vēlreiz ar spēku spiediet rokturi pa labi, līdz dzinējs izslēdzas. Ja pēc 5 mēģinājumiem dzinējs neizslēdzas, ir jāveic žiroskopa drošības slēdža remonts.
 - Izslēdziet dzinēju un sazinieties ar apstiprinātu Husqvarna servisa centru. Informāciju par izstrādājuma savilcēju atveru atrašanās vietām *Izstrādājuma apturēšana lpp. 16*.



BRĪDINĀJUMS: Nedarbiniet izstrādājumu, līdz žiroskopa drošības slēdzis ir saremontēts.

Drošības norādījumi, rīkojoties ar degvielu



BRĪDINĀJUMS: Pirms izstrādājuma lietošanas izlasiet tālāk izklāstītos brīdinājumus.

- Degviela ir viegli uzliesmojošs šķidrums, bet tā izgarojumi ir sprādzienbīstami. Esiet uzmanīgs ar degvielu, lai nepieļautu traumas, ugunsgrēku un sprādzienu.
- Neieelpojiet degvielas izgarojumus. Degvielas izgarojumi ir indīgi un var izraisīt traumas. Gādājiet, lai gaisa plūsma būtu pietiekama.
- Neņemiet nost degvielas tvertnes vāciņu un neuzpildiet degvielas tvertni dzinēja darbības laikā.
- Pirms degvielas uzpildes pārliecinieties, vai dzinējs ir atdzisis.
- Neuzpildiet degvielu telpās. Nepietiekama gaisa plūsma var izraisīt veselības apdraudējumu vai nāvi, nosmokot vai saindējoties ar oglekļa monoksīdu (tvana gāzi).
- Nesmēķējiet degvielas vai dzinēja tuvumā.
- Nenovietojiet karstus priekšmetus degvielas vai motora tuvumā.
- Neuzpildiet degvielu dzirksteļu vai liesmu tuvumā.
- Pirms uzpildes lēni atveriet degvielas tvertnes vāciņu un uzmanīgi izlaidiet spiedienu.

- Uz ādas degviela var radīt traumas. Ja degviela ir nonākusi uz ādas, izmantojiet ziepes un ūdeni, lai to nomazgātu.
- Ja degviela ir nokļuvusi uz apģērba, nekavējoties pārģērbieties.
- Nepiepildiet degvielas tvertni pilnībā. Siltuma ietekmē degviela izplēšas. Atstājiet degvielas tvertnes augšdaļu tukšu.
- Pilnībā aizskrūvējiet degvielas tvertnes vāciņu. Ja degvielas tvertnes vāciņš nav piegriezts, pastāv aizdegšanās risks.
- Pirms izstrādājuma iedarbināšanas pārvietojiet to vismaz 3 m (10 pēdas) lielā attālumā no vietas, kur veicāt degvielas uzpildi.
- Nelietojiet izstrādājumu, ja uz tā ir degviela vai motoreļļa. Pirms motora iedarbināšanas noīrieties nevēlamo degvielu un motoreļļu, kā arī ļaujiet izstrādājumam izžūt.
- Regulāri pārbaudiet, vai motoram nav radusies sūce. Ja degvielas sistēmā ir noplūde, neiedarbiniet motoru, pirms noplūde nav novērsta.
- Nelietojiet pirkstus, lai noteiktu motora noplūdi.
- Glabājiet degvielu tikai apstiprinātās tvertnēs.
- Kad izstrādājums un degviela tiek uzglabāti, pārliecinieties, vai degviela un tās izgarojumi nevar izraisīt bojājumus.
- Izļaujiet degvielu apstiprinātā tvertnē ārpus telpām un drošā attālumā no dzirkstelēm un liesmām.

Drošības norādījumi darbam malū tuvmā



BRĪDINĀJUMS: Pirms sākat lietot izstrādājumu, izlasiet turpmāk izklāstītos brīdinājumus.

- Pastāv risks, ka produkts var apgāzties, kad jūs to darbināt malas tuvmā. Vienmēr gādājiet, lai vismaz ¾ izstrādājuma atrastos uz virsmas, kas ir pietiekami stabila, lai noturētu izstrādājuma svaru.
- Ja izstrādājums apgāžas, izslēdziet dzinēju, pirms novietojat izstrādājumu atpakaļ uz pietiekami stabila virsmas. Skatiet šeit: *Izstrādājuma pacelšana ar celšanas aprīkojumu lpp. 24*.

Drošības norādījumi par apkopi



BRĪDINĀJUMS: Pirms izstrādājuma lietošanas izlasiet zemāk minētos brīdinājumus.

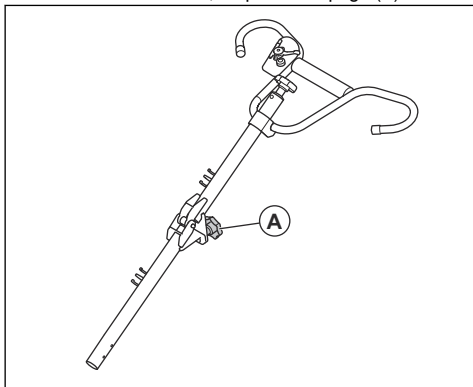
- Ja apkope netiek veikta pareizi un regulāri, traumu gūšanas risks un bojājumu izstrādājumam risks palielinās.
- Lietojiet individuālos aizsardzības līdzekļus. Skatiet šeit: *Aizsargaprīkojums lpp. 8*.
- Apturiet dzinēju un pirms apkopes veikšanas pārliecinieties, ka visas izstrādājuma daļas ir atdzisušas.

- Pirms apkopes veikšanas notīriet no izstrādājuma degvielu, eļļu un gružus.
- Pirms apkopes darbu veikšanas atvienojiet aizdedzes sveces uzgali.
- Nodilušiem asmeņiem var būt asas malas. Lietojiet aizsargcimdus un asmeņu tuvumā esiet piesardzīgi.
- Dzinēja izplūdes gāzes ir karstas, un tajās var būt dzirksteles. Nelietojiet izstrādājumu telpās vai viegli uzliesmojošu materiālu tuvumā.
- Izstrādājuma pārveidošana ir aizliegta. Ražotāja neapstiprinātas izstrādājuma izmaiņas var izraisīt nopietnas vai nāvējošas traumas.
- Vienmēr izmantojiet oriģinālos piederumus un apstiprinātas rezerves daļas. Ražotāja neapstiprināti piederumi un rezerves daļas var radīt smagas vai nāvējošas traumas.
- Nomainiet bojātās, nodilušās un salūzušās detaļas.
- Veiciet apkopi, kā aprakstīts lietošanas rokasgrāmatā. Visu pārējo apkopi uzticiet veikt apstiprinātam servisa centram.
- Pēc apkopes pirms dzinēja iedarbināšanas noņemiet visus instrumentus no izstrādājuma. Nepiestiprināti vai rotējošām daļām piestiprināti instrumenti var tikt izsviesti un radīt traumas.
- Pēc apkopes veiciet izstrādājuma vibrācijas līmeņa pārbaudi. Ja tas nav pareizs, sazinieties ar apstiprinātu apkopes dienestu.
- Uzticiet izstrādājuma apkopi apstiprinātam apkopes dienestam.

Montāža

Roktura stieņa montāža

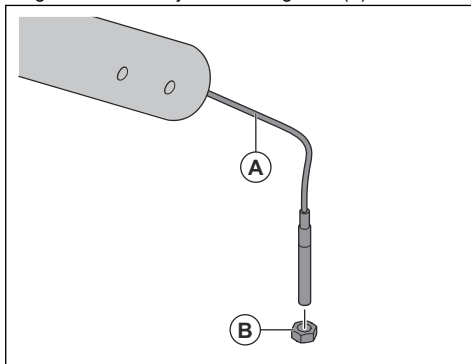
1. Ierīcei CT 36-5A EU FOLD-ADJ-T: Paceliet rokturi, līdz tas atrodas taisni, un pievelciet pogu (A).



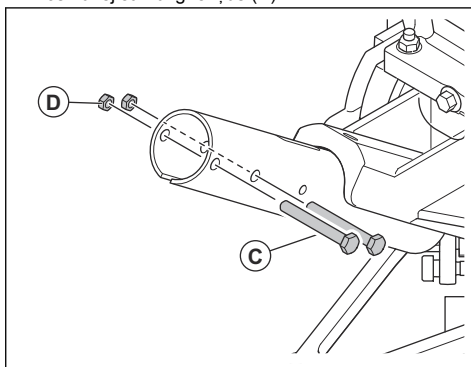
2. Piestipriniet troses pie roktura, izmantojot kabelu savilcējus.

Roktura uzstādīšana

1. Atvelciet asmens leņķa trosi (A) no roktura apakšējā gala un noskrūvējiet troses uzgriezni (B).

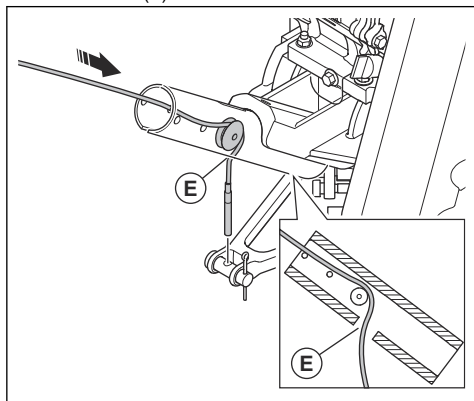


2. No roktura stiprinājuma izskrūvējiet 2 skrūves (C) un noskrūvējiet 2 uzgriežņus (D).



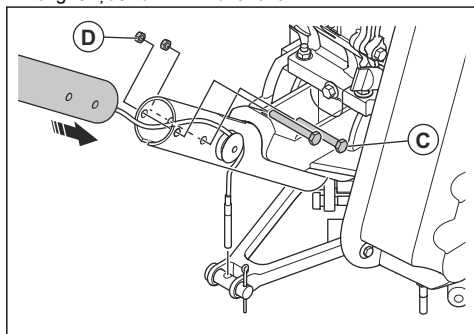
3. Ielieciet asmens slīpuma kabeli. Skatiet šeit: *Tehniskie dati lpp. 26.*

4. Uzlieciet asmens leņķa trosi virs skriemeļa un uz āru cauri atverei (E).

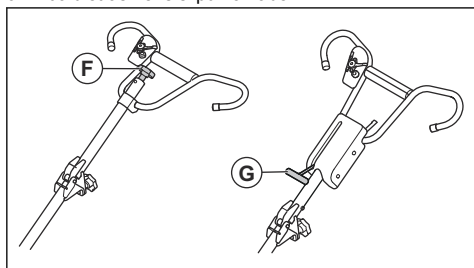


IEVĒROJIET: Pārlicinieties, ka asmens leņķa trosē ir skriemeļa rievā, nevis skriemeļa ārpusē.

5. Ievietojiet rokturi roktura turētājā un ieskrūvējiet 2 skrūves (C) un 2 uzgriežņus (D). Pievelciet uzgriežņus līdz 24 Nm/18 lb-ft.

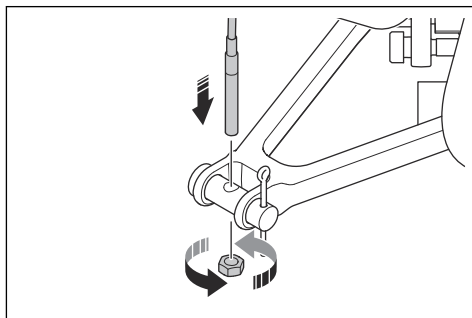


6. Atļaidiet asmens slīpuma kabeli:



- a) Izstrādājumiem ar asmens slīpuma pogu (F): grieziet asmens slīpuma pogu pretēji pulkstenrādītāju kustības virzienam līdz galam.
b) Izstrādājumiem ar Pro-Shift® sviru (G): bīdiet Pro-Shift® sviru līdz galam uz priekšu.

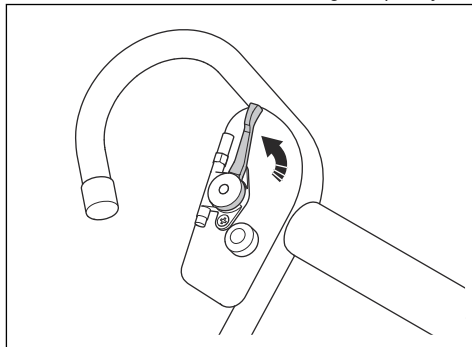
7. Ievietojiet asmens leņķa trosi cauri asmens leņķa dakšai.



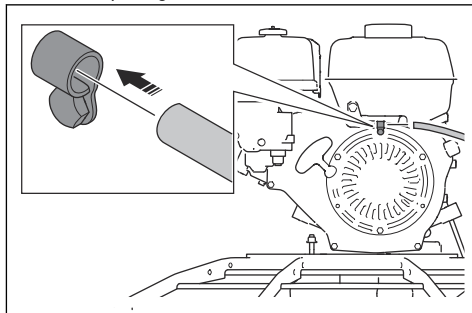
8. Pieskrūvējiet troses uzgriezni asmens leņķa kabelim.
9. Pielāgojiet troses uzgriezni. Regulēšana ir veikta pareizi, kad asmens leņķa trosē ir taisna un asmeņi nav leņķī.

Droseles kabeļa uzstādīšana

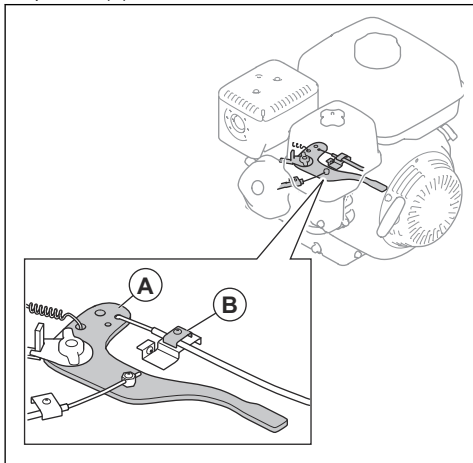
1. Iestatiet droseles vadības ierīci tukšgaitas pozīcijā.



2. Ievietojiet droseles kabeli cauri skavai uz dzinēja atsitienu pārsega.



3. Ievietojiet droseles kabeļa līkumu atverē droseles plāksnē (A).

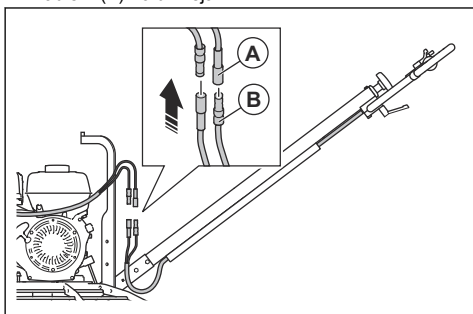


Piezīme: Vieglākai piekļuvei var noņemt gaisa filtra mezglu.

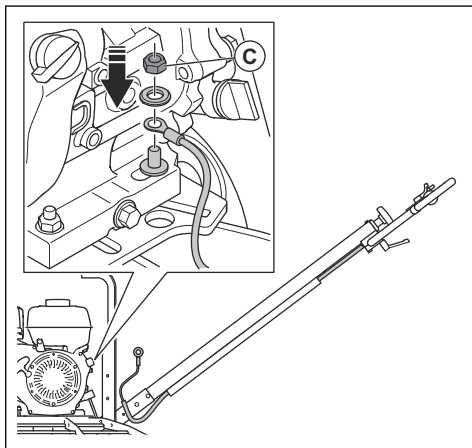
4. Turiet droseles vadības sviru tukšgaitas ātruma pozīcijā un vienlaicīgi uzlieciet kronšteinu (B) uz droseles kabeļa.
5. Ja gaisa filtra mezgls bija noņemts, uzstādiēt to.

Vadu savienošana no roktura uz dzinēju

1. Savienojiet vadus (A) no roktura ar dzeltenajiem vadiem (B) no dzinēja.



2. Savienojiet zaļo zemējuma vadu no roktura ar zaļo vadu no dzinēja.
- a) Ja izstrādājumam dzinējā ir uzstādīts zaļš vads, izmetiet zaļo vadu, kas piegādāts kopā ar rokturi.
- b) Ja izstrādājumam dzinējā nav uzstādīts zaļš vads, noskrūvējiet uzgriezni (C), uzstādiēt zemējuma vadu un pievelciet uzgriezni līdz 24 Nm/18 lb-ft.



Funkciju pārbaude pēc salikšanas

1. Iedarbiniet dzinēju. Informāciju par izstrādājuma savilcēju atveru atrašanās vietām *Izstrādājuma iedarbināšana lpp. 13*.
2. Veiciet tukšgaitas apgriezumu skaita un sajūga pārbaudi. Informāciju par izstrādājuma savilcēju atveru atrašanās vietām *Tehniskie dati lpp. 26* pareizo vērtību.
- a) Pārliecinieties ka asmeņi negriežas, kad dzinējs darbojas tukšgaitā.
- b) Palieliniet dzinēja ātrumu un pārliecinieties, ka asmeņi sāk rotēt.
3. Pārbaudiet žiroskopa drošības slēdzi. Informāciju par izstrādājuma savilcēju atveru atrašanās vietām *Žiroskopa drošības slēdža pārbaude lpp. 9*.

Lietošana

Ievads



BRĪDINĀJUMS: Pirms produkta lietošanas izlasiet un izprotiet drošības norādījumus.

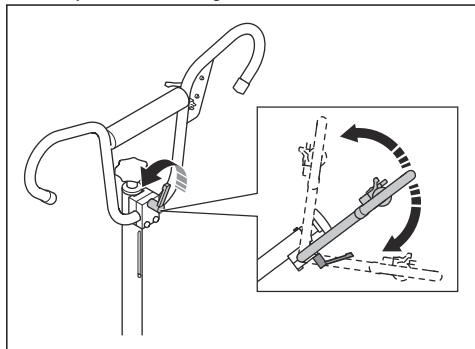
Darbības, kas jāveic pirms izstrādājuma iedarbināšanas

- Uzmanīgi izlasiet lietotāja rokasgrāmatu un pārliecinieties, vai izprotat instrukcijas.
- Izlasiet dzinēja izgatavotāja nodrošināto dzinēja rokasgrāmatu.

- Pārbaudiet izstrādājuma drošības ierīces. Informāciju par izstrādājuma savilcēju atveru atrašanās vietām *Izstrādājuma drošības ierīces lpp. 8.*
- Veiciet ikdienas apkopi. Informāciju par izstrādājuma savilcēju atveru atrašanās vietām *Apkopes grafiks lpp. 17.*

Roktura augstuma regulēšana

- Atbrīvojiet roktura regulēšanas sviru. Pārvietojiet rokturi uz augšu vai uz leju vajadzīgajā augstumā un nostipriniet roktura regulēšanas sviru.



Peldošā diska uzstādīšana

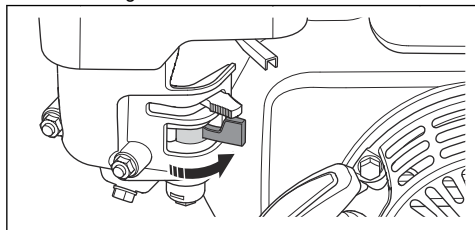
1. Novietojiet peldošo disku uz cietas, līdzenas virsmas.
2. Novietojiet izstrādājumu virs peldošā diska.
3. Izlīdziniet asmeņa konstrukcijas centru ar peldošā diska centru.
4. Grieziet peldošo disku, līdz asmeņi tiek nofiksēti peldošā diska kronšteinos.



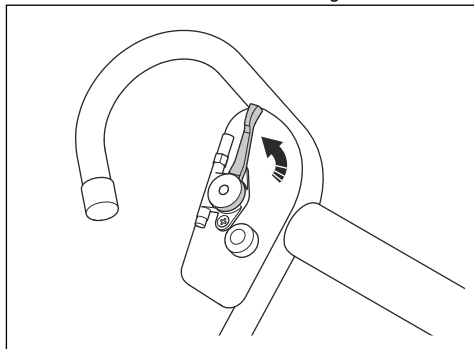
IEVĒROJIET: Pirms izstrādājuma lietošanas pārliecinieties, vai peldošais disks ir uzstādīts pareizi. Nepareizi uzstādīts peldošais disks nenodrošina vienmērīgu rezultātu.

Izstrādājuma iedarbināšana

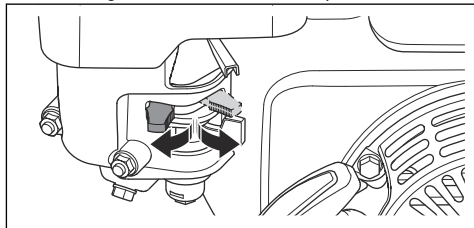
1. Atveriet degvielas vārstu.



2. Iestatiet drosesles vadības ierīci tukšgaitas stāvoklī.

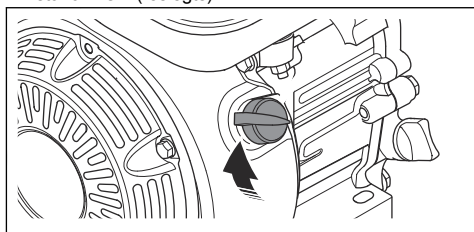


3. Iestatiet gaisa vārsta vadības ierīci pareizā stāvoklī.

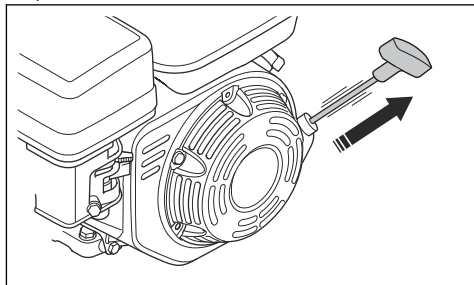


- a) Ja dzinējs ir auksts, aizveriet gaisa vārstu.
- b) Ja dzinējs ir silts vai apkārtējā temperatūra ir augsta, atveriet gaisa vārsta vadības ierīci.

4. Pārslēdziet dzinēja ieslēgšanas/izslēgšanas slēdzi stāvoklī ON (Ieslēgts).



5. Lēni velciet startera auklas rokturi, līdz sajūtat pretestību. Kad sajūtat pretestību, strauji un spēcīgi pavelciet startera auklas rokturi.



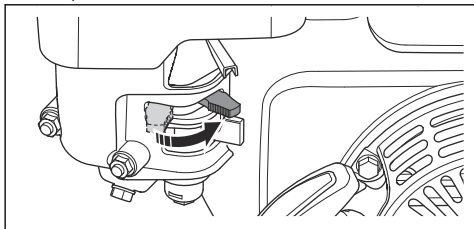
Piezīme: Netiniet startera auklu ap roku.

6. Turpiniet vilkt startera auklas rokturi, līdz dzinējs sāk darboties.

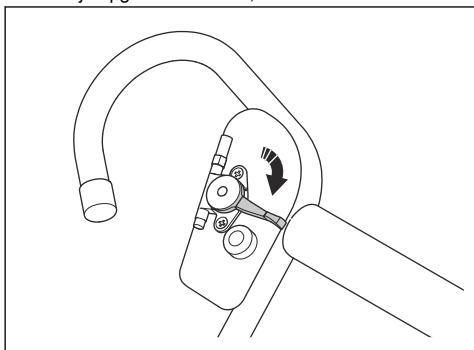


IEVĒROJIET: Neizvelciet startera auklu līdz galam un neatļaidiet startera auklas rokturi. Atļaidiet startera auklu lēnām. Šo norādījumu neievērošana var izraisīt dzinēja bojājumus.

7. Pakāpeniski atveriet gaisa vārsta vadības ierīci, līdz tā ir pilnībā atvērta.



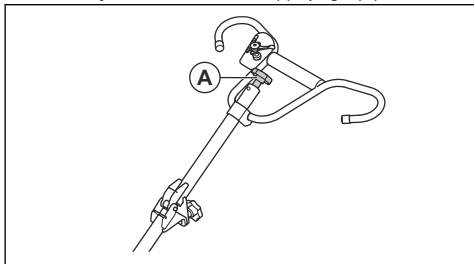
8. Ļaujiet dzinējam darboties tukšgaitā 2–3 minūtes.
9. Turiet izstrādājumu droši pie roktura ar abām rokām. Pārvietojiet droseles vadības elementu, lai palielinātu dzinēja apgriezīgu skaitu, bet neatļaidiet rokturi.



Asmens leņķa regulēšana

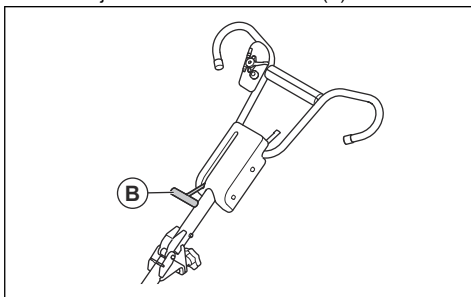
Asmens leņķis tiek pielāgots pakāpeniski.

- Izstrādājumiem ar asmens leņķa pogu (A):



- a) Lai palielinātu asmens leņķi, grieziet asmens leņķa regulēšanas pogu pulksteņrādītāju kustības virzienā.
- b) Lai samazinātu asmens leņķi, grieziet asmens leņķa regulēšanas pogu pretēji pulksteņrādītāju kustības virzienam.

- Izstrādājumiem ar Pro-Shift® sviru (B):



- a) Lai palielinātu asmens leņķi, velciet Pro-Shift® sviru uz augšu roktura virzienā.
- b) Lai samazinātu asmens leņķi, bīdīet Pro-Shift® sviru uz leju.

Darba metodes

Izmantojot peldošo darba režīmu, tiek noņemti iespaidumi betona virsmā. Betona virsmai ir jābūt pietiekami cietai, pirms tiek veikta peldošā darbība. Betona virsma ir pietiekami cietā, ja ar apaviem betona virsmā rodas tikai neliels iespaidums, ne dziļāks par 3 mm/0,12 collām.

Kad peldošā darbība tiek pabeigta, betona virsma tiek sagatavota līdzināšanas darbībai. Līdzināšanas darbība palielina betona virsmas blīvumu, kā arī padara to gludu un cietu.



IEVĒROJIET: Eksploatācijas laikā meklējiet betona virsmā vaļīgus akmentiņus. Vaļīgi akmentiņi var atstāt pēdas, ko ir grūti noņemt no betona virsmas.

Peldošās darbības veikšana

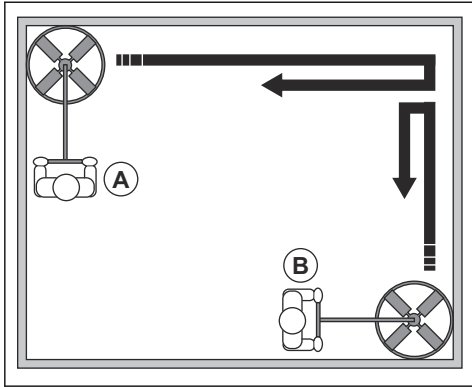
1. Iestādiet droseles vadības ierīci atbilstošā ātrumā.



IEVĒROJIET: Neiestādiet pārāk lielu ātrumu. Pārāk liels ātrums uz mitra betona var radīt virsmas bojājumus. Darbības laikā, betonam sacietējot, pielāgojiet ātrumu.

2. Pielāgojiet asmens slīpumu, līdz asmens slīpuma kabelis ir nospriegots. Informāciju par izstrādājuma savilcēju atveru atrašanās vietām *Asmens leņķa regulēšana lpp. 14*.

3. Pārvietojiet izstrādājumu pāri betona virsmai.



- Virzieties no vienas puses uz pretējo pusi pāri visai betona virsmai (A). Kad veicat pagriezienu, lai virzītos pretējā virzienā, veidojiet pārklāšanos par $\frac{1}{2}$ no asmens bloka diametra.
 - Virzieties no vienas puses uz pretējo pusi pāri visai betona virsmai perpendikulārā zīmējumā (B). Kad veicat pagriezienu, lai virzītos pretējā virzienā, veidojiet pārklāšanos par $\frac{1}{2}$ no asmens bloka diametra.
4. Apturiet izstrādājumu un noņemiet to no betona virsmas.



IEVĒROJIET: Nepieļaujiet, ka izstrādājums paliek nekustīgi uz betona virsmas. Tādējādi betona virsmā var rasties pēdas un bojājumi. Kad izstrādājums apstājas, nekavējoties paceliet izstrādājumu no betona virsmas.

Līdzināšanas darbības veikšana

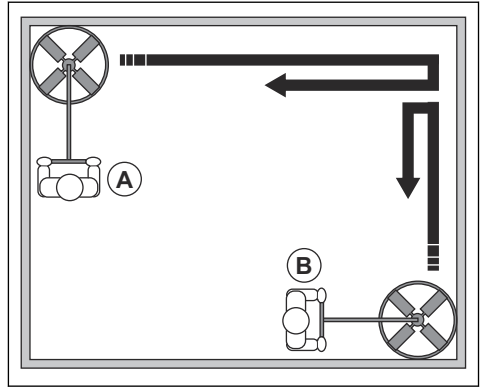
1. Iestatiet droseles vadības ierīci atbilstošā ātrumā.



IEVĒROJIET: Neiestatiet pārāk lielu ātrumu. Pārāk liels ātrums uz mitra betona var radīt virsmas bojājumus. Darbības laikā, betonam sacietējot, pielāgojiet ātrumu.

2. Pielāgojiet asmens slīpumu, līdz asmens slīpuma kabelis ir nospriegots. Informāciju par izstrādājuma savilcēju atveru atrašanās vietām *Asmens leņķa regulēšana lpp. 14.*

3. Pārvietojiet izstrādājumu pāri betona virsmai.

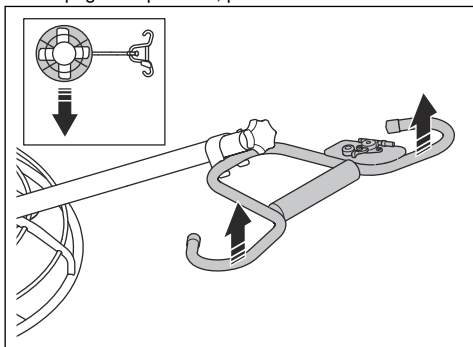


- Regulējiet droseles vadību līdz virsmas stāvoklim atbilstošam ātrumam. Pārāk liels ātrums var radīt virsmas bojājumus.
 - Pielāgojiet asmens slīpumu, lai pēc nepieciešamības darbības laikā palielinātu spiedienu uz betona virsmas.
 - Virzieties no vienas puses uz pretējo pusi pāri visai betona virsmai (A). Kad veicat pagriezienu, lai virzītos pretējā virzienā, veidojiet pārklāšanos par $\frac{1}{2}$ no asmens bloka diametra.
 - Virzieties no vienas puses uz pretējo pusi pāri visai betona virsmai perpendikulārā zīmējumā (B). Kad veicat pagriezienu, lai virzītos pretējā virzienā, veidojiet pārklāšanos par $\frac{1}{2}$ no asmens bloka diametra.
4. Apturiet izstrādājumu un noņemiet to no betona virsmas.
5. Uzgaidiet, līdz betons pietiekami sacietē.
6. Veiciet procedūru vēlreiz un vēlreiz, līdz betona virsmas apdare ir apmierinoša un tas pilnībā sacietē.

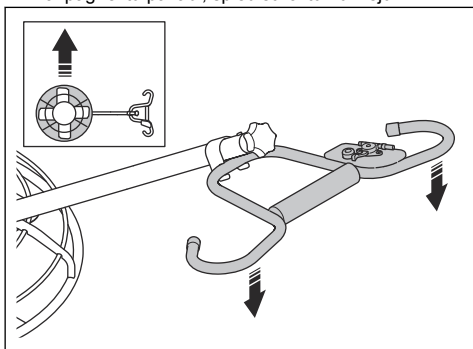
Piezīme: Laika periods starp līdzināšanas darbībām tiek aprēķināts atkarībā no tā, cik ātri betons sacietē.

Izstrādājuma pārvietošana dažādos virzienos

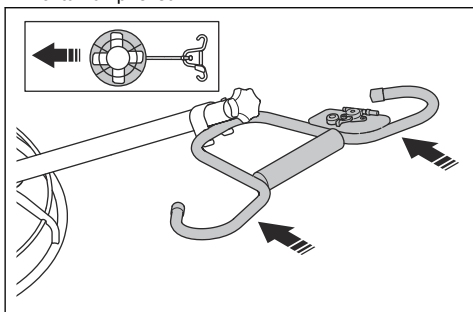
- Lai pagrieztu pa kreisi, paceliet rokturi.



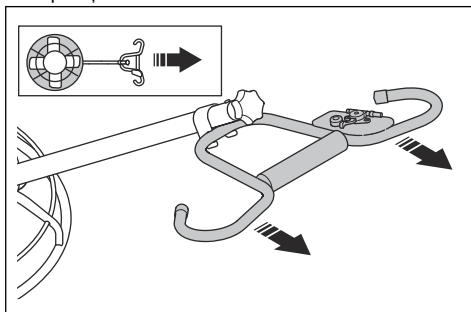
- Lai pagrieztu pa labi, spiediet rokturi uz leju.



- Lai izstrādājumu pārvietotu uz priekšu, spiediet rokturi uz priekšu.



- Lai izstrādājumu pārvietotu atpakaļ, velciet rokturi atpakaļ.



Izstrādājuma apturēšana

- Iestatiet drosesles vadības ierīci tukšgaitas pozīcijā.
- Nospiediet dzinēja apturēšanas pogu. Informāciju par izstrādājuma savilcēju atveru atrašanās vietām *Izstrādājuma pārskats lpp. 3*.
- Iestatiet dzinēja ON/OFF (ieslēgšanas/izslēgšanas) slēdži pozīcijā OFF (Izslēgts).
- Pārvietojiet degvielas vārstu pozīcijā OFF (Izslēgts).

Apkope

Ievads



BRĪDINĀJUMS: Pirms izstrādājuma apkopes veikšanas izlasiet un izprotiet drošības norādījumu sadaļu.



BRĪDINĀJUMS: Pirms izstrādājuma apkopes veikšanas apturiet to un pārlicinieties, ka visas izstrādājuma daļas ir atdzisušas. Skatiet šeit: *Izstrādājuma apturēšana lpp. 16*.

Novietojiet izstrādājumu uz līdzenas virsmas.

Lai veiktu visus izstrādājuma apkopes un remonta darbus, ir nepieciešama īpaša apmācība. Tiek nodrošinātas profesionāla remonta un apkopes iespējas. Ja jūsu izplatītājs nav apkopes dienesta pārstāvis, vērsieties pie izplatītāja, lai iegūtu informāciju par tuvāko apkopes dienesta pārstāvi.

Lai iegādātos rezerves daļas, sazinieties ar Husqvarna izplatītāju vai apkopes dienesta pārstāvi.

Apkopes grafiks

* = vispārēja apkope, ko veic lietotājs. Šajā lietošanas rokasgrāmatā instrukcijas nav sniegtas.

X = norādījumi ir sniegti šajā lietošanas rokasgrāmatā.

O = norādījumus skatiet dzinēja rokasgrāmatā.

Apkope	Pirms lietošanas, ik pēc 10 h	Pēc pirmajām 20 h	Reizi mēnesī, ik pēc 200 h	Reizi gadā, ik pēc 500 h
Pārbaudiet, vai nav degvielas vai eļļas noplūdes.	*			
Notīriet izstrādājumu.	X			
Pārliecinieties, vai skrūves un uzgriežņi ir pievilkti.	*			
Pārbaudiet degvielas līmeni un dzinēja eļļas līmeni.	X			
Notīriet dzinēja dzesēšanas ribas.	O			O
Pārliecinieties, ka droseles vadība un asmens lenķa poga vai Pro-Shift® svira var neraucēt kustēties.	*			
Iztīriet gaisa filtru.	X	X		
Ieeļļojiet asmens vārpstas.	X	X		
Ieziediet asmens lenķa trosi un citas izstrādājuma daļas.			*	
Nomainiet dzinēja eļļu.		X	X	X
Nomainiet gaisa filtru.				X
Pārbaudiet dzinēja apgriezīu skaitu.		O	O	
Pārbaudiet eļļas līmeni pārnesumkārbā.			X	X
Pārbaudiet, vai sikсна nav bojāta, un, ja nepieciešams, nomainiet to.			X	
Pārbaudiet un iztīriet aizdedzes sveci. Ja nepieciešams, nomainiet aizdedzes sveci.			O	
Notīriet karburatora degvielas vārstu.			O	
Iztīriet trokšņa slāpētāja dzirksteļu uztvērēja režģi.			O	
Iztīriet nosēdumu trauku.			O	
Noteciniet degvielu un iztīriet degvielas tvertni un degvielas filtru.				O
Iztīriet un noregulējiet karburatoru.				O

Izstrādājuma tīrīšana



IEVĒROJIET: Nemazgājiet izstrādājumu ar augstspiediena mazgātāju.

- Izstrādājuma tīrīšanai izmantojiet ūdeni un suku.



IEVĒROJIET: Nevirziet ūdens strūklu tieši uz degvielas tvertnes vāciņu, elektriskajām komponentēm vai dzinēju.

- Pēc katras darbināšanas notīriet no produkta virsmām betonu, pirms betons sacietē.
- Notīriet smērvielu un eļļu no rokura.

Dzinēja eļļas līmeņa pārbaude

1. Noņemiet eļļas tvertnes vāciņu un mērstieni.
2. Notīriet no mērstieņa eļļu.
3. Pilnībā ievietojiet mērstieni atpakaļ eļļas tvertnē.
4. Izņemiet mērstieni.
5. Pārbaudiet eļļas līmeni uz mērstieņa.
6. Ja eļļas līmenis ir pārāk zems, uzpildiet dzinēja eļļu un pārbaudiet eļļas līmeni vēlreiz. Informāciju par pareizo eļļas veidu skatiet šeit: *Tehniskie dati lpp. 26* vai dzinēja lietotāja rokasgrāmatā.

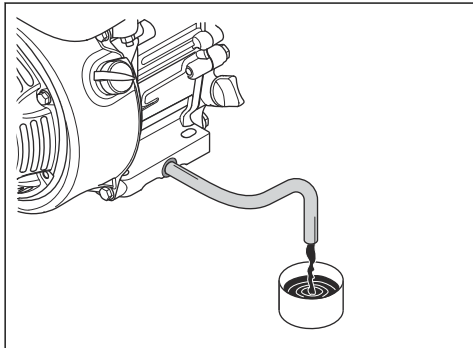
Dzinēja eļļas maiņa

Ja dzinējs ir auksts, pirms dzinēja eļļas noliešanas iedarbiniet dzinēju uz 1–2 minūtēm. Tādējādi dzinēja eļļa kļūs silta un to būs vieglāk iztecināt.



BRĪDINĀJUMS: Uzreiz pēc dzinēja izslēgšanas dzinēja eļļa ir ļoti karsta. Ļaujiet dzinējam atdzist, pirms iztecināt dzinēja eļļu. Ja dzinēja eļļa ir nokļuvusi uz ādas, nomazgājiet to ar ziepēm un ūdeni.

1. Atvienojiet eļļas iztecināšanas šļūteni no turētāja.
2. Novietojiet trauku zem eļļas iztecināšanas šļūtenes.



3. Izņemiet aizbāzni no eļļas iztecināšanas šļūtenes gala.
4. Sasveriet izstrādājumu un ļaujiet eļļai iztecēt tvertnē.
5. Ievietojiet aizbāzni eļļas iztecināšanas šļūtenē.
6. Ievietojiet eļļas iztecināšanas šļūteni turētājā.
7. Iepildiet jaunu dzinēja eļļu. Skatiet šeit: *Tehniskie dati lpp. 26* vai dzinēja lietotāja rokasgrāmatā par pareizo eļļas veidu.
8. Pārbaudiet dzinēja eļļas līmeni.

Gaisa filtrs



BRĪDINĀJUMS: Kad tīrāt vai maināt gaisa filtru, izmantojiet apstiprinātus elpceļu aizsarglīdzekļus. Atbrīvojieties no gaisa filtra elementiem pareizi. Gaisa filtra putekļu ieelpošana var būt bīstama jūsu veselībai.



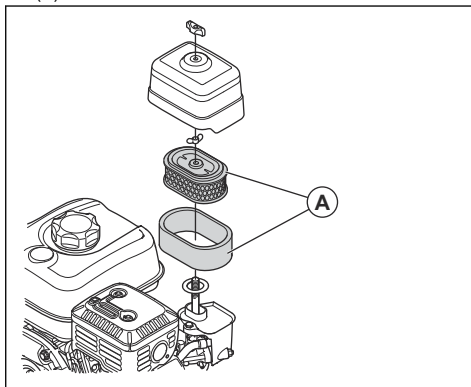
IEVĒROJIET: Vienmēr nomainiet bojāto gaisa filtru, jo pretējā gadījumā putekļi var iekļūt dzinējā un izraisīt tā bojājumus.

Gaisa filtra tīrīšana un maiņa



BRĪDINĀJUMS: Neīrīriet gaisa filtru ar saspiestu gaisu. Tas var izraisīt gaisa filtra bojājumus, kā arī palielinās risks, ka jūs varat ieelpot bīstamus putekļus.

1. Pagrieziet gaisa filtra pārsega pogu un noņemiet gaisa filtra pārsegu.
2. Noņemiet papīra filtra elementu un putuplasta filtru (A).



3. Ar suku iztīriet gaisa filtra korpusu.
4. Pārbaudiet, vai gaisa filtra elementi nav bojājumu.
5. Pasītiēt papīra filtra elementu pret cietu virsmu vai izmantojiet putekļsūcēju, lai iztīrītu daļiņas.



IEVĒROJIET: Neļaujiet putekļsūcēja sprauslai pieskarties papīra filtra elementa virsmai. Uzturiet nelielu attālumu. Ja priekšmeti pieskaras papīra filtra elementam, tā jutīgā virsma tiek sabojāta.

6. Izīrīriet putuplasta filtru ar ziepju ūdeni.
7. Noskalojiet putuplasta filtru tīrā ūdenī.
8. Saspiediet filtra putu materiāla elementu, lai izspiestu ūdeni, un ļaujiet filtra putu materiāla elementam pilnībā izžūt.

9. Ieellojiet putuplasta filtru ar dzinēja eļļu.
10. Uzspiediet ar firu drānu uz putuplasta filtra, lai noņemtu lieko eļļu.
11. Uzstādiet gaisa filtru, veicot darbības apgriezta secībā.

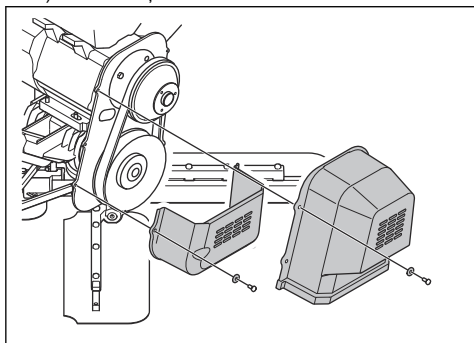
Siksas maiņa



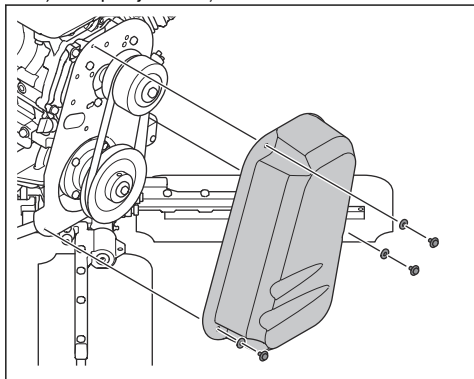
BRĪDINĀJUMS: Nelietojiet izstrādājumu, ja nav uzstādīts siksas pārsegs.

1. Izslēdziet dzinēju un atvienojiet aizdedzes sveces vadu.
2. Izskrūvējiet skrūves un noņemiet starplikas, kas fiksē siksas pārsegu. Noņemiet siksas pārsegu.

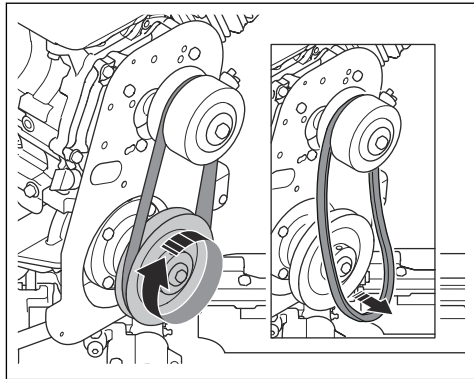
a) A-V modeļi:



b) Visi pārējie modeļi:



3. Lēni grieziet skriemeli, noņemot siksnu no skriemeļa.

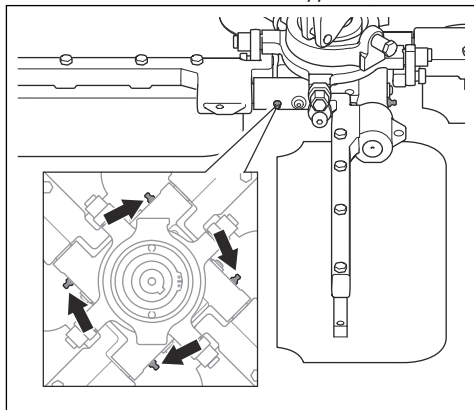


IEVĒROJIET: Siksas nomaņas laikā nenotīriet sajūgu vai skriemeli. Sajūgs un skriemelis ir salāgoti rūpnīcā.

4. Uzstādiet jaunu siksnu.
5. Uzstādiet siksas pārsegu, paplāksnes un ieskrūvējiet skrūves. Pievelciet skrūves līdz 5 Nm/3,7 lb-ft.

Asmens vārpstu eļļošana

- Spiediet smērvielu caur smērvielas nipeļiem, līdz smērviela iznāk ārā ap asmens vārpstām. Informāciju par izstrādājuma savilcēju atveru atrašanās vietām *Tehniskie dati lpp. 26.*



Asmeņu maiņa

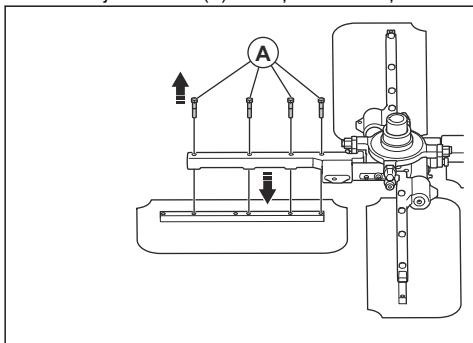


BRĪDINĀJUMS: Pirms asmeņu maiņas apturiet izstrādājumu, ļaujiet dzinējam atdzist un noņemiet aizdedzes sveces vadu.

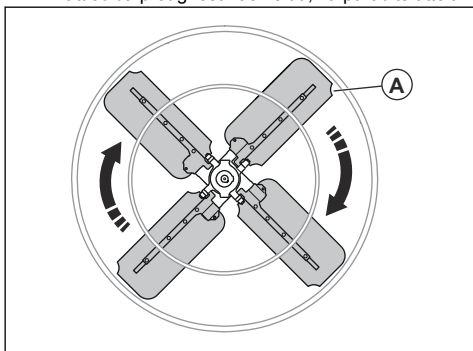


BRĪDINĀJUMS: Lietojiet aizsargcimdus.

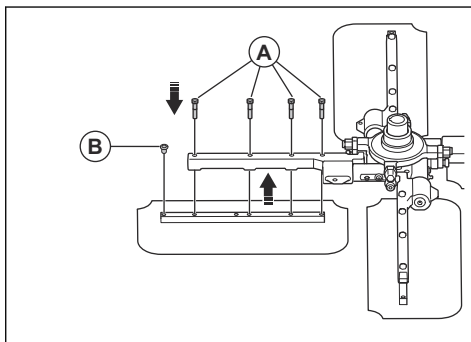
1. Izskrūvējiet skrūves (A) un noņemiet asmeņus.



2. Uzklājiet smērvielu uz skrūvju vītņēm, lai nākamajā reizē skrūves varētu vieglāk izskrūvēt.
3. Uzstādiat jaunus asmeņus.
 - a) Pārliecinieties, ka asmeņi ir uzstādīti pareizi attiecībā pret griešanās veidu, kā parādīts attēlā.



- b) Nostipriniet asmeņus ar paplāksnēm un iezīstajām skrūvēm (A). Pievelciet skrūves līdz 26 Nm/19 lb-ft.



4. Ievietojiet plastmasas aizbāžņus (B) asmeņu atlikušajās atverēs. Tādējādi tiek nodrošināts, ka darba laikā atverēs neiekļūst betons.

Pārnesumkārbā

Pārnesumkārbai nav jāveic nekādi regulārie apkopes darbi, izņemot eļļas līmeņa pārbaudi. Ja pārnesumkārbā ir noplūde vai kādas citas problēmas, uzticiet izstrādājuma remontu veikt apstiprinātam servisa centram.

Eļļas līmeņa pārbaude pārnesumkārbā

1. Novietojiet izstrādājumu uz līdzenas virsmas.
2. Ieskatieties cauri aizbāžņim pārnesumkārbas sānos. Eļļas līmenis ir pareizs, ja tas pie aizbāžņa vītņu apakšas.
3. Ja eļļas līmenis ir pārāk zems, papildiniet eļļu līdz pareizajam līmenim. Informāciju par izstrādājuma savilcēju atveru atrašanās vietām *Tehniskie dati lpp. 26* ieteicamo eļļas veidu.

Problēmu novēršana

Problēma	Cēlonis	Risinājums
Izstrādājums nesāk darboties.	Degvielas tvertne ir tukša.	Uzpildiet degvielas tvertni.
	Netīra degviela iekļūst dzinējā.	Iztīriet karburatoru.
	Dzinēja ieslēgšanas/izslēgšanas slēdzis ir stāvoklī OFF (Izslēgts).	Pārslēdziet dzinēja ieslēgšanas/izslēgšanas slēdzi stāvoklī ON (Ieslēgts).
	Ir aizvērts degvielas vārsts.	Atveriet degvielas vārstu.
	Dzinējā nav eļļas.	Iepildiet dzinēja eļļu.
	Aizsērējis degvielas filtrs vai degvielas šļūtene.	Iztīriet degvielas filtru un degvielas šļūteni.
	Degvielas šļūtene ir bojāta.	Uzticiet degvielas šļūtenes maiņu apstiprinātam apkopes dienestam.
	Dzinēja ieslēgšanas/izslēgšanas slēdzis, žiroskopa slēdzis vai arī zema eļļas līmeņa slēdzis vai relejs, vai arī vadi vai savienotāji ir bojāti.	Uzticiet izstrādājuma remonta veikšanu apstiprinātam apkopes dienestam.
	Dzinējs ir auksts.	Aizveriet gaisa vārstu.
	Dzinējs ir bojāts.	Skatiet dzinēja lietošanas rokasgrāmatu.
Izstrādājums ieslēdzas, bet nav iespējams palielināt dzinēja ātrumu.	Droseles kabelis ir bojāts.	Uzticiet droseles kabeļa maiņu apstiprinātam apkopes dienestam.
	Droseles vadības svira un savienotāji ir vaļīgi vai arī nepareizi noregulēti.	Uzticiet droseles vadības sviras remonta veikšanu apstiprinātam apkopes dienestam.
	Sajūga kluči ir nodiluši.	Uzticiet sajūga kluču maiņu apstiprinātam apkopes dienestam.
	Dzinējs ir bojāts.	Skatiet dzinēja lietošanas rokasgrāmatu.
Izstrādājums sāk darboties ar lielu ātrumu, un nav iespējams ātrumu samazināt.	Droseles kabelis ir bojāts.	Uzticiet droseles kabeļa maiņu apstiprinātam apkopes dienestam.
	Droseles vadības svira un savienotāji ir vaļīgi vai arī nepareizi noregulēti.	Uzticiet droseles vadības sviras remonta veikšanu apstiprinātam apkopes dienestam.
	Dzinējs ir bojāts.	Skatiet dzinēja lietošanas rokasgrāmatu.
Dzinēju nevar apturēt.	Dzinēja ieslēgšanas/izslēgšanas slēdzis, žiroskopa slēdzis vai arī zema eļļas līmeņa slēdzis vai relejs, vai arī vadi vai savienotāji ir bojāti.	Uzticiet izstrādājuma remonta veikšanu apstiprinātam apkopes dienestam.
	Dzinējs ir bojāts.	Skatiet dzinēja lietošanas rokasgrāmatu.

Problēma	Cēlonis	Risinājums
Asmeņi negriežas vai arī griežas pārāk lēni.	Siksna ir bojāta.	Nomainiet siksnu. Izmantojiet tikai Husqvarna oriģinālās rezerves daļas.
	Nepareizs siksnas veids.	Nomainiet siksnu. Izmantojiet tikai Husqvarna oriģinālās rezerves daļas.
	Asmens bremze ir aktivizēta, jo berze ir pārāk maza.	Izmantojiet izstrādājumu tikai uz pietiekami cieta betona.
	Sajūgs ir bojāts.	Uzticiet izstrādājuma remonta veikšanu apstiprinātam apkopes dienestam.
	Skriemelis ir bojāts.	Uzticiet izstrādājuma remonta veikšanu apstiprinātam apkopes dienestam.
	Asmens pacelšanas gredzena gultnis ir bojāts.	Uzticiet izstrādājuma remonta veikšanu apstiprinātam apkopes dienestam.
	Pārnesumkārbā ir bojāta.	Uzticiet izstrādājuma remonta veikšanu apstiprinātam apkopes dienestam.
Asmeņi griežas, kad dzinējs darbojas tukšgaitā.	Apgriezietu skaits tukšgaitā ir pārāk liels.	Skatiet dzinēja lietošanas rokasgrāmatu.
	Nepareizs siksnas veids.	Nomainiet siksnu. Izmantojiet tikai Husqvarna oriģinālās rezerves daļas.
	Sajūgs ir bojāts.	Uzticiet izstrādājuma remonta veikšanu apstiprinātam apkopes dienestam.
	Skriemelis ir nepareizi noregulēts.	Uzticiet izstrādājuma remonta veikšanu apstiprinātam apkopes dienestam.
Asmeņi negriežas vienmērīgi.	Dzinējs ir auksts.	Pirms izstrādājuma lietošanas ļaujiet dzinējam darboties tukšgaitā 2–3 minūtes.
	Pārāk mazs dzinēja apgriezietu skaits.	Palieliniet dzinēja apgriezietu skaitu līdz pilnam ātrumam.
	Tiek izmantots peldošais disks, un betons ir pārāk mitrs.	Ļaujiet betonam vēl žūt, pirms darbināt izstrādājumu.
	Dzinējs ir bojāts.	Skatiet dzinēja lietošanas rokasgrāmatu.
	Pārnesumkārbā ir bojāta.	Uzticiet izstrādājuma remonta veikšanu apstiprinātam apkopes dienestam.
Asmeņi nenodilst vienmērīgi, vai arī izstrādājums kratās.	Viens vai vairāki asmeņi ir saliekti vai bojāti.	Nomainiet bojātos asmeņus.
	Viens vai vairākas asmeņu sviras rumbā nekustas pareizi.	Noņemiet asmeņu sviras. Noīrieties un ieeļļojiet visas kontaktvirsmas. Ja problēmu neizdodas novērst, uzticiet izstrādājuma remonta veikšanu apstiprinātam apkopes dienestam.
	Asmeņu vārpstas ir saliektas.	Nomainiet asmeņu vārpstas. Izmantojiet tikai Husqvarna oriģinālās rezerves daļas.
	Ekscentriskie pielāgotāji ir nepareizi iestafīti.	Uzticiet izstrādājuma remonta veikšanu apstiprinātam apkopes dienestam.
	Pārnesumkārbas galvenā vārpsta ir saliekta.	Uzticiet izstrādājuma remonta veikšanu apstiprinātam apkopes dienestam.

Problēma	Cēlonis	Risinājums
Asmens leņķa sistēma nedarbojas pareizi.	Asmens leņķa trose ir saplīsusi vai nepareizi noregulēta.	Uzticiet izstrādājuma remonta veikšanu apstiprinātam apkopes dienestam.
	Viens vai vairāki asmeņi rumbā nekusas pareizi.	Noņemiet asmeņus. Notīriet un ieeļļojiet visas kontaktvirsmas.
	Roktura aizmugurē nav spraugas skrūves.	Uzticiet izstrādājuma remonta veikšanu apstiprinātam apkopes dienestam.
	Asmens pacelšanas gredzens un/vai apskavas svira ir salauzta vai ļoti nodilusi.	Uzticiet izstrādājuma remonta veikšanu apstiprinātam apkopes dienestam.
	Asmens leņķa vadība uz roktura ir bojāta.	Uzticiet izstrādājuma remonta veikšanu apstiprinātam apkopes dienestam.
Siksna nodilst pārāk ātri.	Skriemelis ir nepareizi noregulēts.	Uzticiet izstrādājuma remonta veikšanu apstiprinātam apkopes dienestam.
	Siksna ir bojāta, vai tā ir nepareiza veida siksna.	Nomainiet siksnu. Izmantojiet tikai Husqvarna oriģinālās rezerves daļas.
	Sajūgs ir bojāts.	Uzticiet izstrādājuma remonta veikšanu apstiprinātam apkopes dienestam.
	Pārnesumkārbā ir bojāta.	Uzticiet izstrādājuma remonta veikšanu apstiprinātam apkopes dienestam.
Pārnesumkārbas augšpusē ir eļļas noplūde.	Pārnesumkārbas blīve ir bojāta.	Uzticiet izstrādājuma remonta veikšanu apstiprinātam apkopes dienestam.
	Dzinējā ir noplūde.	Uzticiet izstrādājuma remonta veikšanu apstiprinātam apkopes dienestam.
	Pārnesumkārbā ir pārāk daudz eļļas.	Uzticiet izstrādājuma remonta veikšanu apstiprinātam apkopes dienestam.
Pie pārnesumkārbas galvenās vārpstas vai pretvārpstas ir eļļas noplūde.	Vārpsta un/vai blīve ir nodilusi.	Uzticiet izstrādājuma remonta veikšanu apstiprinātam apkopes dienestam.
	Skrūves ir pārāk vaļīgas.	Uzticiet izstrādājuma remonta veikšanu apstiprinātam apkopes dienestam.

Pārvadāšana, glabāšana un utilizēšana

Transportēšana



BRĪDINĀJUMS: Esiet uzmanīgs transportēšanas laikā. Izstrādājums ir smags un var radīt traumas vai bojājumus, ja transportēšanas laikā tas nokrīt vai pārvietojas.



BRĪDINĀJUMS: Ja ir uzstādīts papildu peldošais disks, pirms transportēšanas noņemiet to. Pastāv risks, ka peldošais disks var nokrist, izraisot savainojumus vai bojājumus.

Paceliet izstrādājumu, lai to pārvietotu nelielos attālumos. Lai to pārvietotu lielākos attālumos, ievietojiet izstrādājumu pārvadāšanas transportlīdzeklī.

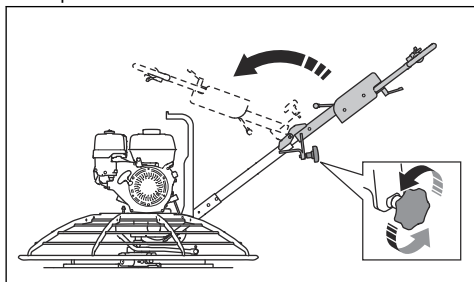
Roktura salocīšana transportēšanas pozīcijā



IEVĒROJIET: Pilnībā samaziniet asmens slīpumu, pirms nolokāt rokturi. Ja asmens slīpums netiek samazināts, iespējams sabojāt asmens slīpuma kabeli un asmens slīpuma vadību.

Piezīme: Ne visiem modeļiem var nolocīt rokturi.

- Atlaidiet vaļģāk bloķēšanas pogu un nolokiet rokturi uz priekšu.



Izstrādājuma pacelšana ar celšanas aprikojumu



BRĪDINĀJUMS: Pārbaudiet, vai pacelšanas aprikojums ir atbilstoša izmēra. Datu plāksnītē uz izstrādājuma ir norādīts tā svars.

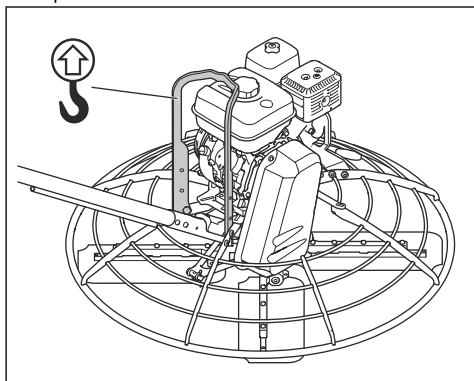


BRĪDINĀJUMS: Neceliet bojātu izstrādājumu. Pārlicinieties, ka celšanas kronšteins ir pareizi uzstādīts un nav bojāts.



BRĪDINĀJUMS: Nestaigājiet un nestāviet zem vai blakus paceltam izstrādājumam.

- Piestipriniet celšanas aprikojumu pie celšanas cilpas.



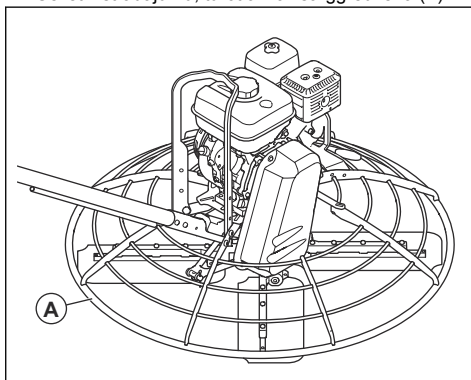
BRĪDINĀJUMS: Neizmantojiet metāla āķus, ķēdes vai citu celšanas aprikojumu ar raupjām malām, kas var sabojāt celšanas vietu.

Izstrādājuma pacelšana ar rokām



BRĪDINĀJUMS: Smagu priekšmetu celšana var izraisīt savainojumus. Ieteicamais maksimālais svars, ko drīkst celt katrs cilvēks, ir 25 kg. Informāciju par izstrādājuma savilcēju atveru atrašanās vietām *Tehniskie dati lpp. 26* vai izlasiet izstrādājuma datu plāksnīti, lai noskaidrotu informāciju par izstrādājuma svaru.

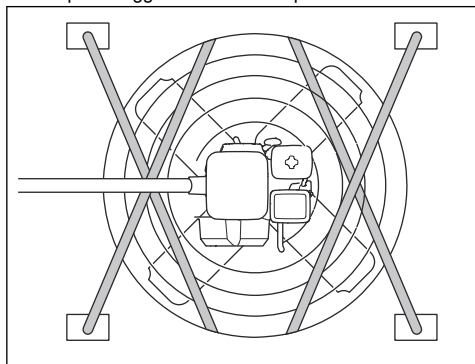
- Pārlicinieties, ka ir pietiekams cilvēku skaits drošai izstrādājuma celšanai.
- Līdzsvarojiet svaru cilvēku starpā, kas ceļ ierīci.
- Celiet izstrādājumu, turot aiz aizsarggredzenu (A).



Izstrādājuma nostiprināšana uz transportlīdzekļa, izmantojot savilcējus

1. Griežiet asmens leņķa pogu pretēji pulksteņrādītāju kustības virzienam, līdz asmeņi atrodas plakankiski un asmens leņķa trose ir vaļģa.
2. Paceliet izstrādājumu uz transportlīdzekļa. Pārlicinieties, ka rokturis neizvirzās ārpus transportlīdzekļa.
3. Starp aizsarggredzenu un transportlīdzekļa virsmu ielieciet koka klucīšus vai līdzīgus priekšmetus. Tādējādi tiek novērsti asmeņu bojājumi.

4. Krusteniskā veidā nostipriniet stiprināšanas siksnas starp aizsarggredzenu un transportlīdzekli.



- Nostipriniet stiprināšanas siksnas pie aizsarggredzēna zemākajā vietā, lai nesabojātu pārnesumkārbas izvades vārpstu.
- Pārāk nesavelciet stiprināšanas siksnas.

Uzglabāšana

- Pirms uzglabāšanas noīriet izstrādājumu.
- Glabājiet izstrādājumu sausā un siltā vietā.
- Glabājiet izstrādājumu norobežotā vietā, lai novērstu to, ka tam var piekļūt bērni vai personas, kam tas nav atļauts.
- Pirms izstrādājuma novietošanas ilgstošai uzglabāšanai izlejiet visu degvielu no tvertnes. Utilizējiet degvielu atbilstošā utilizēšanas vietā.
- Kad degvielas tvertne ir iztukšota, iedarbiniet dzinēju. Ļaujiet dzinējam darboties, līdz karburatorā vairs nav degvielas un dzinējs apstājas.

Utilizēšana

- Ievērojiet vietējās pārstrādes prasības un piemērojamos noteikumus.
- Utilizējiet visas ķīmikālijas, piemēram, dzinēja eļļu vai degvielu, servisa centrā vai piemērojamā utilizācijas vietā.
- Kad izstrādājums vairs netiek izmantots, nosūtiet to Husqvarna izplatītājam vai nogādājiet to pārstrādes vietā.

Tehniskie dati

Tehniskie dati: CT 36A/A-V

	CT 36-5A T/ADJ-T/FOLD ADJ-T/ADJ-P	CT 36-8A ADJ-T/ADJ-P	CT 36-8A-V ADJ-T/ADJ-P
Svars ar tukšām tvertnēm, kg/mārciņas	85/183	94/208	94/208
Dzinēja zīmols, tips	Honda, GX 160	Honda, GX 240	Honda, GX 240
Dzinēja jauda, kW/ZS pie apgr./min ¹	3,6/4,8 pie 3600	5,9/7,9 pie 3600	5,9/7,9 pie 3600
Dzinēja darbības ātrums tukšgaitā, apgr./min	1400 ±100	1400 ±100	1400 ±100
Asmeņu ātrums, apgr./min	60–125	60–125	25–200
Asmens slīpums, °	0-30	0-30	0-30
Sajūga darbība, apgr./min	1850	1850	2000
Sajūga tips	Centrbēdzes sajūgs	Centrbēdzes sajūgs	Nepārtraukti mainīga transmisija.
Roktura tips	T: Neregulējams ADJ-T/ADJ-P: Regulējams roktura augstums FOLD ADJ-T: Salokāms, regulējams roktura aug- stums	Regulējams roktura aug- stums	Regulējams roktura aug- stums
Asmens slīpuma regulēša- nas tips	T: Pagriežams slīpums P: Pro-Shift®	T: Pagriežams slīpums P: Pro-Shift®	T: Pagriežams slīpums P: Pro-Shift®
Asmeņu plecu veids	Pieskrūvējama	Pieskrūvējama	Pieskrūvējama
Asmeņu daudzums	4	4	4
Degvielas tvertnes tilpums, l/kvartas	3,1/3,3	5,3/5,6	5,3/5,6
Eļļas tvertnes tilpums, l (kvartas)	0,6/0,63	0,6/0,63	0,6/0,63
Degvielas patēriņš, l/h vai kvartas/h	1,4 vai 1,5	2,2 vai 2,3	2,2 vai 2,3
Pārnesumkārbas eļļas til- pums, l/kvartas	0,62/0,66	0,62/0,66	0,62/0,66

¹ Atbilstoši dzinēja izgatavotāja specifikācijām. Maksimāli pieļaujamā dzinēja jauda ir vidējā tipiskā ražošanas dzinēja neto jauda (pēc noteiktajiem apgr./min) dzinēja modelim, kas mērīta pēc SAE standarta J1349/ISO1585. Masveidā ražotajiem dzinējiem šis lielums var atšķirties no šeit norādītā. Faktiskā izejas jauda dzinējam, kas uzstādīts gala izstrādājumam, būs atkarīga no darbības ātruma, vides apstākļiem un citiem lielumiem.

	CT 36-5A T/ADJ-T/FOLD ADJ-T/ADJ-P	CT 36-8A ADJ-T/ADJ-P	CT 36-8A-V ADJ-T/ADJ-P
Degviela	Bezsvina benzīns, maks. 10% etanola	Bezsvina benzīns, maks. 10% etanola	Bezsvina benzīns, maks. 10% etanola
Dzinēja eļļa	SAE 10W-30, API klase SG vai SF	SAE 10W-30, API klase SG vai SF	SAE 10W-30, API klase SG vai SF
Smērviela asmeņu vārpstām un asmens slīpuma kabelim	Shell Gadus S2 vai ekvivalents	Shell Gadus S2 vai ekvivalents	Shell Gadus S2 vai ekvivalents
Pārnesumkārbas eļļa	ISO 460 pārnesumkārbas eļļa	ISO 460 pārnesumkārbas eļļa	ISO 460 pārnesumkārbas eļļa

Lai iegūtu plašāku informāciju un atbildes uz jautājumiem par konkrēto dzinēju, skatiet dzinēja rokasgrāmatu vai dzinēja ražotāja tīmekļa vietni.

Trokšņa emisija	CT 36-5A	CT 36-8A	CT 36-8A-V
Skaņas jaudas līmenis L_w izmērītais, dB(A) rel 1pW ²	103	109	109
Skaņas spiediena līmenis L_p pie operatora auss, dB(A) ³	89	95	95

Vibrācijas līmeņi ⁴	CT 36-5A	CT 36-8A	CT 36-8A-V
Vibrācija, trīs asu vērtības, līmenis $a_{h, m/s^2}$	5,0	4,3	4,0

Tehniskie dati: CT 48A/A-V

	CT 48-8A T/ADJ-T/ADJ-P	CT 48-13A ADJ-P	CT 48-13A-V ADJ-T/ADJ-P
Svars ar tukšām tvertnēm, kg/mārciņas	105/231	113/249	121/266
Dzinēja zīmols, tips	Honda, GX 240	Honda, GX 390	Honda, GX 390
Dzinēja jauda, kW/ZS pie apgr./min ⁵	5,9/7,9 pie 3600	8,7/11,7 pie 3600	8,7/11,7 pie 3600
Dzinēja darbības ātrums tukšgaitā, apgr./min	1400 ±100	1400 ±100	1400 ±100
Asmeņu ātrums, apgr./min	60–125	60–125	25–200

² Izmērītais skaņas jaudas līmenis L_w atbilstoši EN 12649, EN ISO 3744. Pielaide K_{WA} 2,5 dB(A).

³ Skaņas spiediena līmenis L_p atbilstoši standartam EN 12649, EN ISO 6081. Pielaide K_{pA} 2,5 dB(A).

⁴ **Vibrācijas vērtība noteikta atbilstoši standartam EN 12649. Sniegtajos datos par vibrācijas līmeni tipiska statistiskā izkliede ir 1,5 m/s² (standarta novirze).**

⁵ Atbilstoši dzinēja izgatavotāja specifikācijām. Maksimāli pieļaujamā dzinēja jauda ir vidējā tipiskā ražošanas dzinēja neto jauda (pēc noteiktajiem apgr./min) dzinēja modelim, kas mērīta pēc SAE standarta J1349/ISO1585. Masveidā ražotajiem dzinējiem šis lielums var atšķirties no šeit norādītā. Faktiskā izejas jauda dzinējam, kas uzstādīts gala izstrādājumam, būs atkarīga no darbības ātruma, vides apstākļiem un citiem lielumiem.

	CT 48-8A T/ADJ-T/ADJ-P	CT 48-13A ADJ-P	CT 48-13A-V ADJ-T/ADJ-P
Asmens slīpums, °	0–30	0–30	0–30
Sajūga darbība, apgr./min	1850	1850	2000
Sajūga tips	Centrbēdzes sajūgs	Centrbēdzes sajūgs	Nepārtraukti mainīga transmisija.
Roktura tips	T: Neregulējams ADJ-T/ADJ-P: Regulējams roktura augstums	Regulējams roktura augstums	Regulējams roktura augstums
Asmens slīpuma regulēšanas tips	T: Pagriežams slīpums P: Pro-Shift®	Pro-Shift®	T: Pagriežams slīpums P: Pro-Shift®
Asmeņu plecu veids	Pieskrūvējama	Pieskrūvējama	Pieskrūvējama
Asmeņu daudzums	4	4	4
Degvielas tvertnes tilpums, l/kvartas	5,3/5,6	6,1/6,4	6,1/6,4
Eļļas tvertnes tilpums, l (kvartas)	0,6/0,63	1,1/1,16	1,1/1,16
Degvielas patēriņš, l/h vai kvartas/h	2,2 vai 2,3	3,5 vai 3,7	3,5 vai 3,7
Pārnesumkārbas eļļas tilpums, l/kvartas	0,62/0,66	0,62/0,66	0,62/0,66
Degviela	Bezsvina benzīns, maks. 10% etanola	Bezsvina benzīns, maks. 10% etanola	Bezsvina benzīns, maks. 10% etanola
Dzinēja eļļa	SAE 10W-30, API klase SG vai SF	SAE 10W-30, API klase SG vai SF	SAE 10W-30, API klase SG vai SF
Smērviela asmeņu vārpstām un asmens slīpuma kabelim	Shell Gadus S2 vai ekvivalents	Shell Gadus S2 vai ekvivalents	Shell Gadus S2 vai ekvivalents
Pārnesumkārbas eļļa	ISO 460 pārnesumkārbas eļļa	ISO 460 pārnesumkārbas eļļa	ISO 460 pārnesumkārbas eļļa

Lai iegūtu plašāku informāciju un atbildes uz jautājumiem par konkrēto dzinēju, skatiet dzinēja rokasgrāmatu vai dzinēja ražotāja tīmekļa vietni.

Trokšņa emisija	CT 48-8A	CT 48-11A	CT 48-13A-V
Skaņas jaudas līmenis L_w izmērītais, dB(A) rel 1pW ⁶	109	113	115
Skaņas spiediena līmenis L_p pie operatora auss, dB(A) ⁷	95	96	98

⁶ Izmērītais skaņas jaudas līmenis L_w atbilstoši EN 12649, EN ISO 3744. Pielaide K_{wA} 2,5 dB(A).

⁷ Skaņas spiediena līmenis L_p atbilstoši standartam EN 12649, EN ISO 6081. Pielaide K_{pA} 2,5 dB(A).

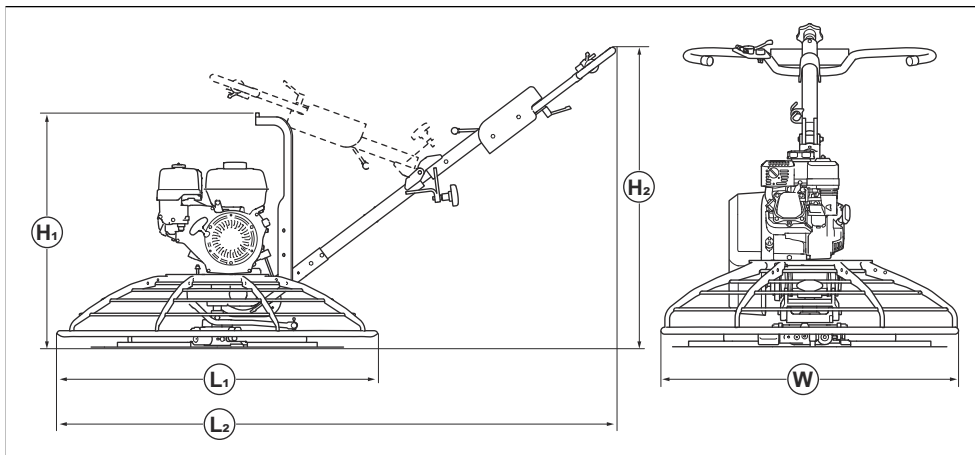
Vibrācijas līmeņi ⁸	CT 48-8A	CT 48-11A	CT 48-13A-V
Vibrācija, trīs asu vērtības, līmenis a_{h1} , m/s^2	3,1	4,1	4,1

Paziņojums par deklarētajiem trokšņa un vibrācijas rādītājiem

Šīs vērtības tika iegūtas laboratorijas tipa pārbaudes laikā saskaņā ar minēto direktīvu vai standartu prasībām un ir piemērotas salīdzinājumam ar citu tādu izstrādājumu deklarētajām vērtībām, kuri ir pārbaudīti, izmantojot tās pašas direktīvas vai standartus. Šīs deklarētās vērtības nav piemērotas izmantošanai riska novērtēšanā, un atsevišķās darba vietās izmērītās vērtības var būt lielākas. Faktiskās iedarbības vērtības un atsevišķa lietotāja apdraudējuma risks ir unikāls katram gadījumam un var būt atkarīgs no veida, kā strādā attiecīgais lietotājs, kādam materiālam tiek izmantots izstrādājums, kā ar tā, cik liels ir iedarbības laiks vai kāds ir izstrādājuma un lietotāja fiziskais stāvoklis.

⁸ Vibrācijas vērtība noteikta atbilstoši standartam EN 12649. Sniegtajos datos par vibrācijas līmeni tipiska statistiskā izkliede ir $1,5 m/s^2$ (standarta novirze).

Izstrādājuma izmēri



	Neietverot rokturi	Ietverot rokturi
Modelis	$G_1 \times P \times A_1$ mm/collas	$G_2 \times P \times A_2$ mm/collas
CT 36-5A regulējams T veida rokturis	943×943×748/37×37×29	2038×943×1004/80×37×40
CT 36-5A regulējams P veida rokturis	943×943×748/37×37×29	2038×943×973/80×37×38
CT 36-8A, CT 36-8A-V regulējams T veida rokturis	943×943×748/37×37×29	2038×943×1004/80×37×40
CT 36-8A, CT 36-8A-V regulējams P veida rokturis	943×943×748/37×37×29	2038×943×973/80×37×38
CT 48-8A regulējams T veida rokturis	1206×1206×799/47×47×31	2170×1206×1024/85×47×40
CT 48-8A regulējams P veida rokturis	1206×1206×799/47×47×31	2170×1206×990/85×47×39
CT 48-13A-V regulējams T veida rokturis	1206×1206×799/47×47×31	2160×1220×1040/85×48×41
CT 48-13A-V regulējams P veida rokturis	1206×1206×799/47×47×31	2170×1206×990/85×47×39

Piederumi

Asmens tips	Paredzētā lietošana	Apraksts
Peldošais disks	Peldošā darbība	<ul style="list-style-type: none">• Plakans.• Pievienots uz noslēdzošās apstrādes asmeņiem vai kombinētajiem asmeņiem.
Peldošais asmens	Peldošā darbība	<ul style="list-style-type: none">• Plakans, nav asmens slīpuma.• Pievienots uz noslēdzošās apstrādes asmeņiem vai kombinētajiem asmeņiem.
Kombinētais asmens	Peldošā darbība un izlīdzināšanas darbība	<ul style="list-style-type: none">• Aizstāj citus asmeņu tipus.• Nevar izmantot kopā ar noslēdzošās apstrādes asmeņiem vai peldošajiem asmeņiem.
Gala apstrādes asmens	Izlīdzināšanas darbība	<ul style="list-style-type: none">• No maza līdz maksimālajam asmens slīpumam.• Simetriski, plakani uz visām malām.

Atbilstības deklarācija

ES atbilstības deklarācija

Mēs, **Husqvarna AB**, SE-561 82 Huskvarna, Zviedrija,
tālr. +46-36-146500, ar pilnu atbildību apliecinām, ka šis
izstrādājums:

Apraksts	Betona līdzināšanas ierīce, līdzinātājs
Zīmols	Husqvarna
Tips/modelis	CT 36-5A, CT 36-8A, CT 36-8A-V, CT 48-8A, CT 48-13A, CT 48-13A-V
Identifikācija	Ar sērijas numuriem no 2022 un turpmākiem sērijas numuriem

pilnībā atbilst šādām ES direktīvām un noteikumiem:

Direktīva/regula	Apraksts
2006/42/EK	“par mehānismiem”
2014/30/ES	“par elektromagnētisko savietojamību”

un ir ievēroti tālāk norādītie saskaņotie standarti un/vai
tehniskās specifikācijas;

EN ISO 12100:2010

EN 12649:2008+A1:2011

Partille, 2022-05-16



Martins Hubers (Martin Huber)

Izpētes un attīstības direktors, Betona virsmu un grīdu
nodaļa

Husqvarna AB, Celtniecības daļa

Atbildīgais par tehnisko dokumentāciju





www.husqvarnaconstruction.com

Lietošanas pamācība



1142155-64



2023-02-24