



 **Husqvarna**[®]



K 760 Cut-n-Break

Съдържание

Въведение.....	2	Търсене и отстраняване на неизправности.....	28
Безопасност.....	4	Транспортиране, съхранение и изхвърляне.....	29
Монтаж.....	10	Технически характеристики.....	31
Операция.....	11	Декларация за съответствие.....	33
Поддръжка.....	19		

Въведение

Описание на продукта

Тези дискови резачки HUSQVARNA, и са преносими ръчни режещи машини, които се захранват от 2-тактови двигатели с вътрешно горене.

Предназначение

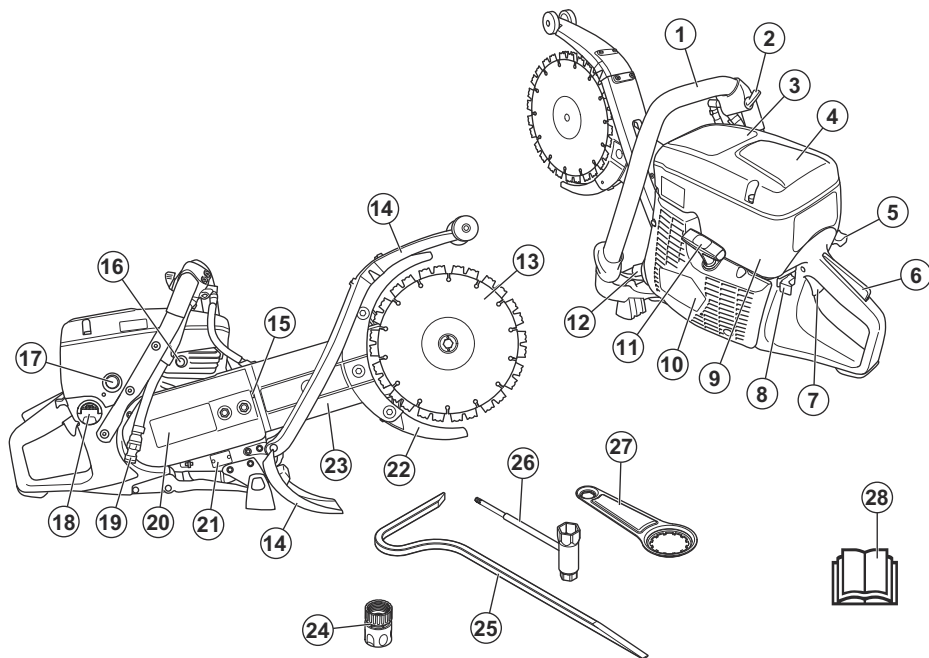
Продуктът се използва за рязане на твърди материали, като бетон, зидария, камък и стомана. Не използвайте продукта за други задачи. Продуктът

трябва да се използва само от професионални оператори с опит.

Ние работим постоянно, за да подобряваме Вашата безопасност и ефективност по време на работа. Свържете се с дистрибутор по обслужването за повече информация.

Забележка: Националните/местните наредби могат да ограничат ползването на този продукт.

Общ преглед на продукта K 760 Cut-n-Break



1. Предна ръкохватка
2. Кран за вода
3. Стикер с предупреждение

4. Капак на въздушния филтър
5. Смукач с фиксатор на стартовата газ
6. Блокировка на газта

7. Регулатор за газта
8. Превключвател за спиране
9. Капак на цилиндъра
10. Стартер
11. Ръкохватка на стартера
12. Ауспух
13. Дискове
14. Предпазител от пръскане
15. Обтегач на ремъка
16. Декомпресионен клапан
17. Горивна помпа
18. Капачка за гориво
19. Съвързване за вода през филтър
20. Капак на съединителя
21. Табелка с данни
22. Предпазител на дисковете
23. Режещо рамо
24. Воден конектор, GARDENA®
25. Сечащ инструмент
26. Комбиниран гаечен ключ, тог
27. Опорен инструмент
28. Ръководство за оператора

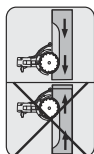
да използвате продукта. Направете справка с *Откат на страница 11*.



Искри от режещия диск могат да причинят пожар при гориво, дърва, дреши, суха трева или други запалими материали.



Уверете се, че винаги използвате системата за водно охлаждане.



Уверете се, че винаги режете в правилната посока.



Уверете се, че по режещия диск няма пукнатини или други повреди.



Не използвайте дискове за циркуляри.



Смукач



Купол на горивната помпа



Декомпресионен клапан



Ръкохватка на въжето за стартиране



Използвайте горивна смес от бензин и масло.

Символи върху продукта



ПРЕДУПРЕЖДЕНИЕ: този продукт може да бъде опасен и да причини сериозно нараняване или смърт на оператора или други хора. Внимавайте и използвайте продукта правилно.



Прочетете внимателно ръководството за оператора и се уверете, че разбирате инструкциите, преди да използвате този продукт.



Използвайте одобрена предпазна каска, защита на слуха, защита на очите и респираторна защита. Направете справка с *Лични предпазни средства на страница 7*.



При рязане се образува прах. Прахът може да причини наранявания при вдишване. Използвайте одобрена респираторна защита. Избягвайте вдишването на отработени газове. Винаги осигурявайте добра вентилация.



ПРЕДУПРЕЖДЕНИЕ! Откатите могат да бъдат внезапни, бързи и силни и могат да причинят опасни за живота наранявания. Прочетете внимателно и се постарайте да разберете инструкциите в ръководството, преди



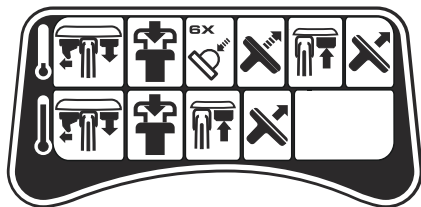
Този продукт отговаря на изискванията на приложимите директиви на ЕС.



Шумовите емисиите в околната среда отговарят на изискванията на приложимите директиви на ЕО. Шумовите емисии на продукта са посочени в *Технически характеристики на страница 31* и върху етикета.

Забележка: Останалите символи/стикери върху продукта се отнасят за специални изисквания по отношение на сертификати за някои пазари.

Лепенка с инструкция за стартиране



Направете справка с *За стартиране на продукта при студен двигател на страница 16* и *За стартиране на продукта при топъл двигател на страница 18* за инструкции.

Емисии Euro V



ПРЕДУПРЕЖДЕНИЕ: Намесата в двигателя прави невалидно ЕС одобрението на тип на този продукт.

Повреда на продукта

Ние не носим отговорност за повреди по нашия продукт, ако:

- продуктът е неправилно ремонтиран.
- продуктът е ремонтиран с части, които не са от производителя или не са одобрени от производителя.
- продуктът има принадлежност, която не е от производителя или не е одобрена от производителя.
- продуктът не е ремонтиран в одобрен сервизен център или от одобрен орган.

Безопасност

Дефиниции за безопасност

Предупреждения, знаци за внимание и бележки се използват за указване на особено важни части на инструкцията.



ПРЕДУПРЕЖДЕНИЕ: Използва се, ако има опасност от нараняване или смърт за оператора или за околните, ако не се спазват инструкциите в ръководството.



ВНИМАНИЕ: Използва се, ако има опасност от повреждане на машината, други материали или съседната зона, ако не се спазват инструкциите в ръководството.

Забележка: Използва се за предоставяне на повече информация, която е необходима в дадена ситуация.

Общи инструкции за безопасност



ПРЕДУПРЕЖДЕНИЕ: Прочетете следващите предупредителни указания, преди да използвате продукта.

- Дисковата резачка е опасен инструмент и непредпазливото или неправилното му използване може да доведе до сериозно нараняване или смърт. Много е важно да прочетете и да разберете съдържанието на настоящата инструкция за експлоатация. Препоръчително е преди използване на продукта първият път операторите да преминават практическо обучение.
- Не модифицирайте този продукт. Промени, които не са одобрени от производителя, могат да доведат до сериозно нараняване или смърт.
- Не работете с продукта, ако има вероятност някой да го е модифицирал.
- Винаги използвайте оригинални аксесоари и резервни части. Аксесоари и части, които не са одобрени от производителя, могат да доведат до сериозно нараняване или смърт.
- Поддържайте продукта чист. Уверете се, че разчитате ясно знаците и стикерите.

- Никога не позволявайте на деца или други хора да използват или обслужват продукта, без да са обучени предварително.
- Не позволявайте на лица да работят с продукта, освен ако не са прочели и разбрали съдържанието на инструкцията за експлоатация.
- Позволявайте само на одобрени лица да работят с продукта.
- Този продукт създава електромагнитно поле по време на работа. При някои условия това поле може да предизвика смущения в активни или пасивни медицински импланти. За да намалите риска от сериозно нараняване или смърт, препоръчваме лицата с медицински импланти да разговарят с лекаря си и производителя на медицинския имплант, преди да работят с този продукт.
- Информацията в тази инструкция за експлоатация по никакъв начин не заменя професионалните умения и опит. Ако се окажете в ситуация, в която не се чувствате в безопасност, спрете и потърсете съвет от специалист. Говорете с дистрибутора по сервизното обслужване. Не предприемайте каквато и да било задача, в която не сте уверени.

Инструкции за безопасност за работа



ПРЕДУПРЕЖДЕНИЕ: Прочетете следващите предупредителни указания, преди да използвате продукта.

- Преди да започнете работа с дисковата резачка, трябва да разберете явлението откат и как да го избягвате. Направете справка с *Откат на страница 11*.
- Извършете проверките за безопасност, техническа поддръжка и обслужване, които са посочени в тази инструкция за експлоатация. Част от поддръжката и обслужването трябва да се извършват от одобрен сервиз. Направете справка с *Въведение на страница 19*.
- Не използвайте продукта, ако е неизправен.
- Не използвайте продукта, ако сте уморени, болни или под въздействието на алкохол, наркотици или лекарства. Те могат да окажат нежелано въздействие върху Вашето зрение, бдителност, координация или преценка.
- Не стартирайте продукта, без да сте монтирали ремъка и предпазителя на ремъка. Съединителят може да се разхлаби и да причини нараняване.
- Искри от режещия диск може да причинят пожар при запалими материали, като бензин, газ, дърво, дрехи и суха трева.
- Не използвайте азбестови материали.

Безопасност на работната област



ПРЕДУПРЕЖДЕНИЕ: Прочетете следващите предупредителни указания, преди да използвате машината.

- Безопасното разстояние за дисковата резачка е 15 m/50 ft. Уверете се, че в работната зона няма животни или странични лица.
- Не работете с продукта, докато не изчистите работната зона и краката и тялото Ви не са в стабилна позиция.
- Внимавайте за лица, предмети и ситуации, които могат да са причина за намаляване на безопасната работа на продукта.
- Уверете се, че никое лице или предмет не може да влезе в допир с режещото оборудване или да бъде ударено от частици, изхвърлени от режещия диск.
- Не използвайте продукта при мъгла, дъжд, силен вятър, студено време, опасност от светкавици или други неблагоприятни атмосферни условия. Използването на продукта в неблагоприятни атмосферни условия може да повлияе отрицателно на бдителността Ви. Лошото време може да създаде опасни работни условия, като например хлъзгави повърхности.
- По време на работа с продукта се уверете, че няма материали, които могат да се разхлабят и да причинят наранявания на оператора.
- Бъдете изключително внимателни, когато работите с продукта по наклон.
- Поддържайте работната зона чиста и осветена.
- Преди да започнете работа с продукта, проучете дали няма скрити опасности, като електрически кабели, тръби за вода и газ и запалими вещества, в работната зона. Ако продуктът удари скрит предмет, спрете незабавно двигателя и огледайте продукта и предмета. Не продължавайте работа с продукта, докато не се уверите, че е безопасно.
- Преди да режете варел, тръба или друг вид контейнер, първо се уверете, че той не съдържа никакви възпламеними или други материали, които могат да причинят пожар или експлозия.

Безопасност при вибрация



ПРЕДУПРЕЖДЕНИЕ: Прочетете следващите предупредителни указания, преди да използвате продукта.

- По време на работа с продукта вибрациите се предават от продукта към оператора. Регулярна и честа работа с продукта може да причини или да усложни степента на травми на оператора. Травми може да се получат на пръстите, дланите, китките, ръцете, раменете и/или нервите и кръвоносната система или на

други части на тялото. Травмите могат да влошат състоянието и/или да са постоянни и може да се увеличи постепенно в течение на седмици, месеци или години. Възможните травми включват увреждане на кръвоносната система, нервната система, ставите и други структури на тялото.

- Симптомите може да се проявят по време на работа с продукта или по друго време. Ако имате симптоми и продължите да работите с продукта, те може да се обострят или да станат постоянни. Ако тези или други симптоми се проявят, потърсете медицинска помощ:
 - Изтръпване, загуба на чувствителност, „иглички“, „бодежи“, болка, парене, пулсиране, скованост, тремавост, загуба на сила, промяна на цвета или състоянието на кожата.
- Симптомите може да се обострят при ниски температури. Използвайте топли дрехи и дръжте ръцете си топли и сухи, когато работите с продукта в среди с ниски температури.
- Изпълнявайте техническото обслужване и работете с продукта, както е посочено в инструкцията за експлоатация, за да поддържате правилното ниво на вибрации.
- Продуктът има антивибрационна система, която намалява вибрациите от дръжките към оператора. Оставете продукта да свърши работата. Не натискайте силно продукта. Леко дръжте продукта за ръкохватките, но се уверете, че можете да управлявате и да работите безопасно с продукта. Не натискайте ръкохватките до крайните ограничители повече от необходимото.
- Дръжте ръцете си само на ръкохватката/ръкохватките. Дръжте всички останали части на тялото си далеч от продукта.
- Спрете продукта веднага, ако внезапно се появят силни вибрации. Не работете с продукта, преди да бъде отстранена причината за повишеното ниво на вибрации.
- Рязането на гранит или твърд бетон причинява повече вибрация в продукта в сравнение с рязането на мек бетон. Режещо оборудване, което е затыпено, дефектно, от неправилен тип или неправилно заточено, повишава нивото на вибрация

Безопасност относно отработените газове



ПРЕДУПРЕЖДЕНИЕ: Прочетете следващите предупредителни указания, преди да използвате продукта.

- Отработените газове от двигателя съдържат въглероден окис, който е много опасен, отровен газ без миризма. Вдишването на въглероден окис може да причини смърт. Понеже въглеродният окис няма миризма и не може да бъде видян, не е възможно да бъде почувстван. Симптом на отравяне с въглероден

окис е замаяност, но е възможно човек да изпадне в безсъзнание без предупреждение, ако количеството или концентрацията на въглероден окис са достатъчно високи.

- Отработените газове също така съдържат неизгорели въглеводороди, включително бензен. Продължителното вдишване може да причини здравословни проблеми.
- Отработените газове, които можете да видите или помришете, също съдържат въглероден окис.
- Не използвайте продукт с двигател с вътрешно горене на закрито или в зони с недостатъчно проветряване.
- Не вдишвайте отработените газове.
- Уверете се, че има достатъчно проветряване в работната зона. Това е много важно при работа с продукта в изкопи или други тесни пространства, където отработените газове може да се натрупват лесно.

Безопасност относно праха



ПРЕДУПРЕЖДЕНИЕ: Прочетете следващите предупредителни указания, преди да използвате продукта.

- Използването на продукта може да вдигне прах във въздуха. Прахът може да предизвика сериозно нараняване и трайни здравословни проблеми. Силициевият прах се регламентира като вреден от няколко органа. Примери за такива здравословни проблеми са:
 - Смъртоносният белодробни заболявания хроничен бронхит, силикоза и белодробна фиброза
 - Рак
 - Вродени дефекти
 - Възпаление на кожата
- Използвайте правилното оборудване, за да намалите количеството прах и отработени газове във въздуха, както и да намалите праха по работното оборудване, повърхностите, дрехите и частите на тялото. Примери за такова контролно оборудване са системи за събиране на прах и водни струи за потушаване на праха. Намалявайте праха при източника, когато това е възможно. Уверете се, че оборудването е монтирано и се използва правилно, и че се извършва редовна техническа поддръжка.
- Използвайте одобрена респираторна защита. Уверете се, че респираторната защита е приложима за опасните материали в работната зона.
- Уверете се, че в работната зона има достатъчно проветряване.
- Ако е възможно, насочете ауслуха на продукта така, че да не вдига прах във въздуха.

Лични предпазни средства



ПРЕДУПРЕЖДЕНИЕ: Прочетете следващите предупредителни указания, преди да използвате машината.

- Винаги използвайте одобрени лични предпазни средства по време на работа. Личната защитна екипировка не изключва риск от травми, но намалява сериозността на травмата при злополука. Помолете дистрибутора по обслужването за помощ при избора на подходяща екипировка.
- Използвайте одобрена защитна каска.
- Използвайте одобрени антифони. Дълготрайното излагане на шум може да доведе до постоянно влошаване на слуха. Бъдете винаги нащрек за предупредителни сигнали или подвиквания, когато използвате антифони. Винаги сваляйте антифоните незабавно след спиране на двигателя.
- Използвайте одобрени защитни средства за очите, за да намалите опасността от нараняване от изхвърлени предмети. Ако използвате маска за лице, следва да използвате и одобрени защитни очила. С одобрени защитни очила се има предвид такива, които отговарят на стандарт АНСИ 387.1 за САЩ или EN 166 за страните от ЕС. Визьорите трябва да отговарят на стандарт EN 1731.
- Използвайте ръкавици с висока здравина.
- Използвайте одобрена респираторна защита. Използването на продукти, като резци, дробилки, бормашини, които полират или оформят материал, може да доведе до образуването на прах и изпарения, които биха могли да съдържат опасни химически съединения. Винаги проверявайте какъв е съставът на материала, с който ще работите, и използвайте съответната предпазна маска.
- Използвайте плътно прилягащо, здраво и удобно облекло, което предоставя пълна свобода на движенията. Рязането създава искри, които могат да подпалят облеклото. HUSQVARNA препоръчва носенето на дрехи от огнеупорен памук или дебел дочен плат. Не носете дрехи, направени от материали като найлон, полиестер или изкуствена коприна. При запалване тези материали може да се стопят и да полепнат по кожата. Не носете къси панталони.
- Използвайте ботуши със стоманени бомбета и противоположгаща подметка.
- Винаги имайте комплект за първа помощ на разположение.



- Възможно е от ауспуха или от режещия диск да излизат искри. Винаги имайте на разположение пожарогасител.

Устройства за безопасност на продукта

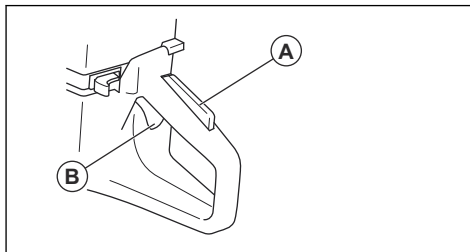


ПРЕДУПРЕЖДЕНИЕ: Прочетете следващите предупредителни инструкции, преди да използвате продукта.

- Не използвайте продукт с устройства за безопасност, които са повредени или не работят правилно.
- Извършвайте редовно проверка на устройствата за безопасност. Ако устройствата за безопасност са повредени или не работят правилно, говорете с Вашия одобрен сервиз на HUSQVARNA.
- Не сменяйте устройствата за безопасност.
- Не използвайте продукта, ако предпазните планки, предпазните капаци, превключвателите за безопасност или други предпазни устройства са повредени или не са закрепени.

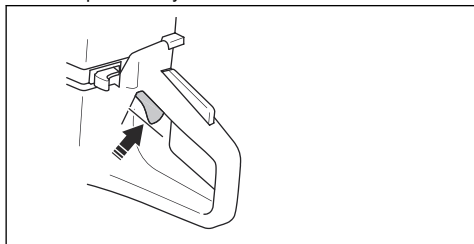
Блокировка на регулатор за газта

Блокировката на регулатора за газта предотвратява случайното му задействане. Ако сложите ръка около дръжката и натиснете блокировката на регулатора на газта (A), той освобождава регулатора на газта (B). Ако освободите дръжката, регулаторът на газта и блокировката му се връщат в първоначално положение. Тази функция блокира регулатора за газта в положение за обороти на празен ход.

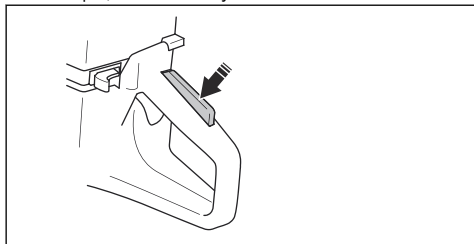


За проверка на блокировката на регулатора на газта

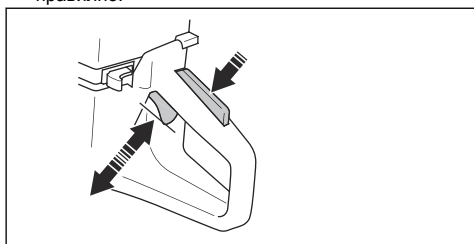
1. Уверете се, че регулаторът на газта се фиксира в позиция на празен ход, когато се освободи блокировката му.



2. Натиснете блокировката на регулатора на газта и се уверете, че се връща в първоначалната си позиция, когато я отпуснете.



3. Уверете се, че регулаторът на газта и блокировката на регулатора за газта се движат свободно и възвратната пружина функционира правилно.

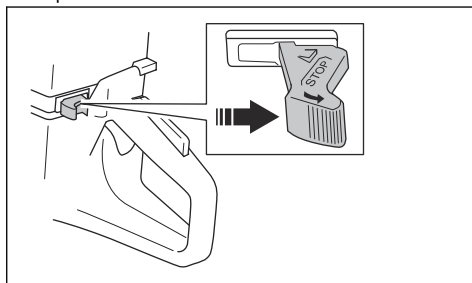


4. Стартирайте продукта и подайте пълна газ.
5. Отпуснете регулатора за дроселната клапа и се уверете, че режещото оборудване спира и остава неподвижно.
6. Ако режещият диск се върти на празен ход, регулирайте оборотите за празен ход. Направете справка с *За регулиране на оборотите на празен ход на страница 27*.

За проверка на превключвателя за спиране

1. Стартирайте двигателя. Направете справка с *За стартиране на продукта при студен двигател на страница 16*

2. Преместете превключвателя за спиране в положение STOP (СТОП). Двигателят трябва да спре.

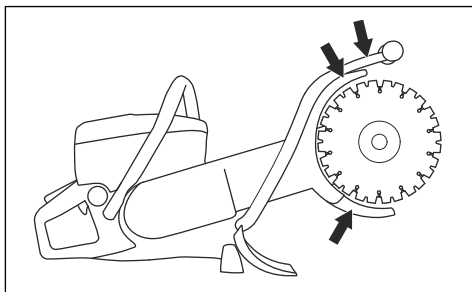


Предпазители на дисковете/предпазител от пръскане



ПРЕДУПРЕЖДЕНИЕ: Винаги проверявайте дали предпазителите са правилно закрепени преди стартиране на продукта.

Тези предпазители са монтирани над и под режещите дискове. Предпазителите предпазват от нараняване, ако части от дисковете или части от изрязания материал се изхвърлят по посока на оператора.



За проверка на предпазителите на дисковете/предпазителя от пръскане

1. Уверете се, че по предпазителите няма пукнатини или че не са повредени.
2. Сменете предпазителите, ако са повредени.
3. Уверете се, че режещите дискове са закрепени правилно.

Антивибрационна система

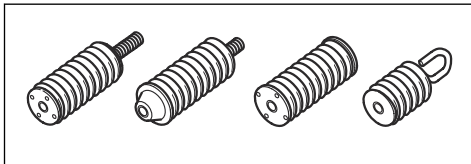


ПРЕДУПРЕЖДЕНИЕ:

Прекомерното излагане на вибрации може да доведе до поражения върху кръвоносни съдове и нервната система на хора със смущения в

кръвообращението. Свържете се с Вашия лекар, ако се появят симптоми в резултат на прекомерно излагане на вибрации. Такива симптоми са например изтръпване, загуба на чувствителност, "иглички", "бодежи", болки, физическа отпуснатост, промени на цвета или състоянието на кожата. Тези симптоми обикновено се появяват на пръстите, ръцете и китките. Тези симптоми може да се влошат при студени температури.

Вашият продукт е оборудван с антивибрационна система, конструирана да сведе до минимум вибрациите и да улесни работата. Антивибрационната система на продукта намалява прехвърлянето на вибрации между модула на двигателя/режещото оборудване и модула на ръкохватките на продукта.



Рязането на гранит или твърд бетон създава повече вибрации, отколкото рязането на мек бетон. Рязането с изтъпено или неизправно режещо оборудване (погрешен тип или неправилно заточено) ще доведе до повишаване на нивото на вибрациите.

За проверка на смазването на антивибрационната система



ПРЕДУПРЕЖДЕНИЕ: Уверете се, че двигателят е спрял и че превключвателят за спирене е в положение за СПИРАНЕ.

1. Уверете се, че няма пукнатини или деформация на антивибрационните модули. Сменете антивибрационните части, ако са повредени.
2. Уверете се, че антивибрационните модули са закрепени здраво към двигателя и дръжката.

Ауспух



ПРЕДУПРЕЖДЕНИЕ: Ауспухът се загрява много по време на работа/ след работа и при обороти на празен ход. Съществува риск от пожар, особено когато работите с продукта близо до запалими материали и/или газове.



ПРЕДУПРЕЖДЕНИЕ: Не използвайте продукта, ако ауспухът липсва или е повреден. Повреденият

или липсващ ауспух увеличава нивото на шума и риска от пожар. Дръжте наблизо оборудване за гасене на пожар. Не използвайте продукта без или със скъсана искрогасителна мрежа, ако трябва да разполагате с искрогасителна мрежа в площта, в която работите.

Ауспухът е предназначен за намаляване на нивата на шума до минимум и за отвеждане на отработените газове настрани от оператора. В площи с горещи и сухи климатични условия съществува голям риск от пожари. Спазвайте местните регламенти и инструкциите за техническо обслужване.

За проверка на ауспуха

- Проверявайте ауспуха редовно, за да сте сигурни, че е закрепен правилно и не е повреден.

Безопасност при работа с гориво

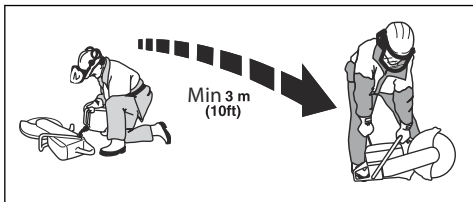


ПРЕДУПРЕЖДЕНИЕ: Прочетете следващите предупредителни указания, преди да използвате машината.

- Горивото е силно възпламенимо и изпаренията му създават опасност от експлозия. Бъдете внимателни с горивото, за да предотвратите нараняване, пожар или експлозия.
- Зареждайте продукта само на открито, където въздушният поток е достатъчен. Не вдишвайте изпаренията от горивото. Изпаренията от горивото са отровни и могат да причинят нараняване, пожар или експлозия.
- Никога не махайте капачката на резервоара за гориво и не зареждайте резервоара за гориво, когато двигателят работи.
- Оставете двигателя да изстине, преди да заредите гориво.
- Не пушете близо до горивото или двигателя.
- Не поставяйте горещи предмети близо до горивото или двигателя.
- Не наливайте гориво в близост до искри или пламъци.
- Преди зареждане с гориво отворете бавно капачката на резервоара за гориво и освободете внимателно налягането.
- Попадането на гориво върху кожата може да причини нараняване. Ако гориво попадне върху кожата Ви, използвайте сапун и вода, за да го отстраните.
- Ако разлеее гориво по дрехите си, сменете ги незабавно.
- Затегнете капачката на резервоара за гориво докрай. Ако капачката на резервоара за гориво не е добре затегната, вибрациите в продукта могат да я разхлабят, което да причини изтичане на гориво и изпарения от горивото. Горивото и

изпаренията от горивото представляват опасност от пожар.

- Преди да стартирате продукта, преместете го на минимум 3 м/10 фута от мястото, където сте налили гориво.



- Не включвайте продукта, ако върху него има разлято гориво или моторно масло. Отстранете излишното гориво и маслото и оставете продуктът да изсъхне, преди да стартирате двигателя.
- Проверявайте редовно двигателя за течове. Ако има течове в горивната система, не стартирайте двигателя, докато течовете не бъдат отстранени.
- Съхранявайте горивото само в одобрени съдове.
- Когато съхранявате продукта и горивото, се уверете, че горивото и изпаренията от горивото няма да причинят повреди, пожар и експлозия.
- Източвайте горивото в одобрени съдове на открито и далеч от искри и пламъци.

Инструкции за безопасност при техническо обслужване



ПРЕДУПРЕЖДЕНИЕ: Прочетете следващите предупредителни указания, преди да използвате машината.

- Уверете се, че двигателят е спрян и че превключателят за спиране е в положение за СПИРАНЕ.
- Използвайте лични предпазни средства. Направете справка с *Лични предпазни средства на страница 7*.
- Ако техническото обслужване не се изпълнява правилно и редовно, рискът от нараняване и повреда на продукта се увеличава.
- Изпълнявайте техническото обслужване само както е посочено в настоящата инструкция за експлоатация. Всяко друго обслужване трябва да се извършва от одобрен сервизен център.
- Позволете одобрен HUSQVARNA сервиз редовно да обслужва продукта.
- Заменете повредени, износени или счупени части.
- Винаги използвайте оригинални принадлежности.

Монтаж

Режещи дискове



ПРЕДУПРЕЖДЕНИЕ: Винаги носете защитни ръкавици, когато сглобявате продукта.



ПРЕДУПРЕЖДЕНИЕ: Режещият диск може да се счупи и да причини нараняване на оператора.



ПРЕДУПРЕЖДЕНИЕ: Проверете режещия диск за пукнатини, изгубени сегменти, изкривяване или дебалансиране преди употреба и незабавно след удяране на непредвиден предмет. Не използвайте повреден режещ диск. След като сте проверили и монтирали режещия диск, застанете подобаващо, помолете страничните лица да застанат далеч от равнината на въртящия се режещ диск и оставете електрическият инструмент да работи на максимална скорост без натоварване за една минута.



ПРЕДУПРЕЖДЕНИЕ:

Производителят на режещия диск дава предупреждения и препоръки за работата със и правилното техническо обслужване на режещия диск. Тези предупреждения се доставят заедно с режещия диск. Прочетете и спазвайте инструкциите, които са доставени с режещия диск.

Забележка: Уверете се, че използвате само диамантени дискове от Husqvarna, които са произведени за технологията Cut-n-Break. Дисковете имат вградена ремъчна шайба и са одобрени за ръчно рязане.

Диамантени дискове



ПРЕДУПРЕЖДЕНИЕ: Никога не използвайте диамантен диск за рязане на пластмасови материали. Топлината, отделена при рязането, може да разтопи пластмасата, която може да полепне по режещия диск и да предизвика откат.



ПРЕДУПРЕЖДЕНИЕ:

Диамантените дискове се нажежават силно, когато се използват. Прегряването на диска е резултат от неправилна употреба и може да причини деформация на диска, която да доведе до повреди и наранявания.



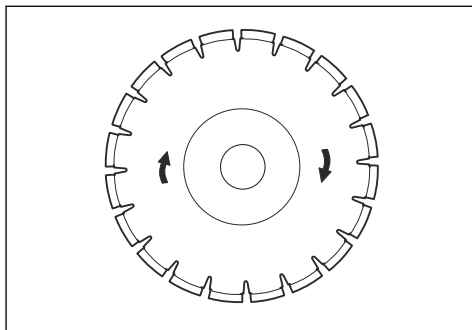
ПРЕДУПРЕЖДЕНИЕ:

Рязането на метал създава искри, които могат да предизвикат пожар. Не използвайте продукта близо до запалими материали или газове.

Забележка: Диамантените дискове се предлагат в няколко класа на твърдост.

Забележка: Заточете острието чрез рязане на мек материал като пясъчник или тухла.

- Винаги използвайте заточени диамантени дискове.
- Диамантените дискове могат да се затъпят, когато се реже с неправилно подаване или при рязане на определени материали като стоманобетон. Работата с тъп диамантен диск води до прегряване, което може да предизвика освобождаване на диамантени частици.
- Диамантените дискове се състоят от стоманено тяло, в което има сегменти, съдържащи промишлени диаманти.
- Диамантените дискове са идеални за зидария, стоманобетон и други композитни материали.
- Диамантените дискове предлагат по-ниска цена на режещата операция, по-рядко сменяне на дисковете и постоянна дълбочина на среза.
- Специалните дискове трябва да се използват при рязане на метал. Помолете своя дистрибутор за помощ при избора на подходящ продукт.
- Когато използвате диамантен диск, уверете се, че се върти в посоката, указана от стрелката върху него.



Система за водно охлаждане



ПРЕДУПРЕЖДЕНИЕ:

Задължително охлаждайте диамантените дискове с вода, за да предотвратите прекомерното им нагряване. Топлината може да деформира диамантения диск, което може да доведе до повреда на продукта и нараняване на оператора.

По време на работа използвайте винаги вода за охлаждане на диамантените дискове. Системата за водно охлаждане удължава също експлоатационния живот на диамантените дискове и предотвратява натрупването на прах.

Уверете се, че подаването на вода не е възпрепятствано поради задръстване.

Вибрации на режещия диск



ВНИМАНИЕ: Ако използвате продукта с прекалено голяма сила, режещият диск може да се нагорещи прекалено, да се огъне и да причини вибрации. Използвайте продукта с по-малко сила. Ако вибрациите продължат, сменете режещия диск.

Операция

Въведение



ПРЕДУПРЕЖДЕНИЕ: Прочетете и разберете раздела с инструкции за безопасност преди използване на продукта.

Откат



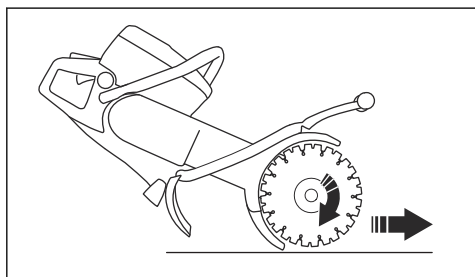
ПРЕДУПРЕЖДЕНИЕ: Откатите са внезапни и могат да са много силни. Дисковата резачка може да бъде изхвърлена нагоре и назад към потребителя с въртящо се движение, което може да стане причина за много сериозни или дори смъртоносни наранявания. Жизненоважно е преди да използвате продукта, да разберете

причините за възникване на откат и как да го избягвате.

Откатът е внезапно движение нагоре, което може да настъпи, ако дискът бъде притиснат или спрян в зоната на откат. Повечето откати са малки и представляват малка опасност. Но откатът може също да бъде много силен и да изхвърли дисковата резачка нагоре и назад към потребителя с въртящо се движение, което да причини сериозни или дори смъртоносни наранявания.

Реактивна сила

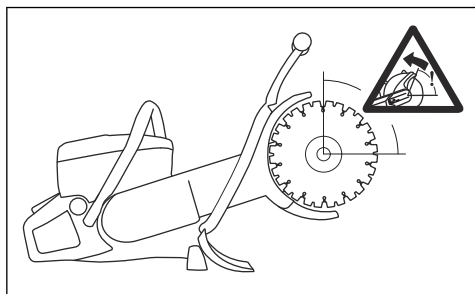
Винаги има реактивна сила по време на рязане. Силата издърпва продукта в обратната посока на въртенето на диска. Обикновено тази сила е незначителна. Ако дискът заседне или спре, реактивната сила ще бъде висока и може да изгубите управление над ъглошлайфа.



Никога не премествайте продукта, докато режещото оборудване се върти. Жироскопичните сили могат да възпрепятстват движението по предназначение

Зона на откат

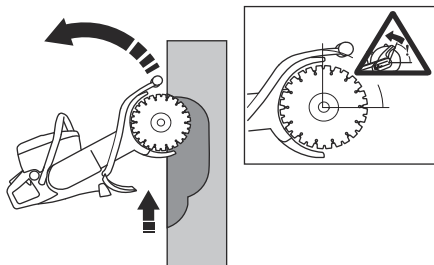
Никога не използвайте зоната на откат на диска за рязане. Ако дискът заседне или спре в зоната на откат, реактивната сила ще изтласка ъглошлайфа нагоре и назад към потребителя с въртящо се движение и може да причини сериозно и дори смъртоносно нараняване.



Издигащ се откат

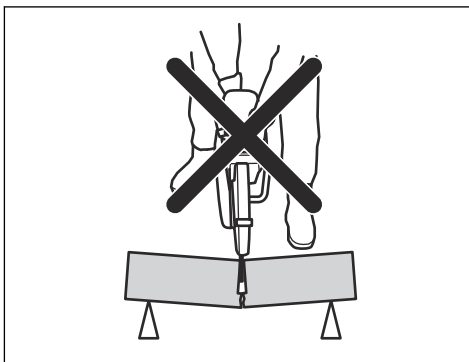
Ако зоната на откат се използва за рязане, реактивната сила кара диска да се изкачи нагоре в

среза. Не използвайте зоната на откат. Използвайте по-ниския квадрант на диска, за да избегнете издигащ се откат.



Блокиращ откат

Блокиране се получава, когато срез се затвори и притисне диска. Ако дискът заседне или спре, реактивната сила ще бъде силна и може да изгубите управлението над дисковата резачка.



Ако дискът заседне или спре в зоната на откат, реактивната сила ще изтласка резачката нагоре и назад към потребителя с въртящо се движение и може да причини сериозни и дори смъртоносни наранявания. Внимавайте за потенциално разместване на обработвания детайл. Ако обработваният детайл не е правилно застопорен и се движи, докато режете, той може да блокира режещия диск и да причини откат.

За рязане на тръби



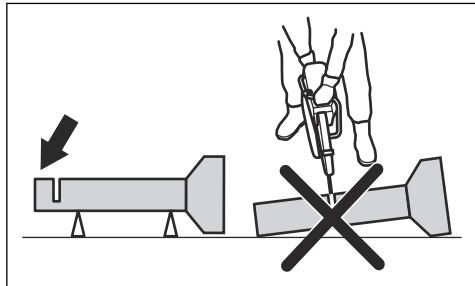
ПРЕДУПРЕЖДЕНИЕ: Ако дискът е притиснат в зоната на откат, това ще причини сериозен откат.

Отнасяйте се с повишено внимание при рязане на тръби. Ако тръбата не е правилно подпряна и разрезът е отворен през цялото време на рязане, дискът може да бъде притиснат. Бъдете изключително внимателни, когато режете тръба с

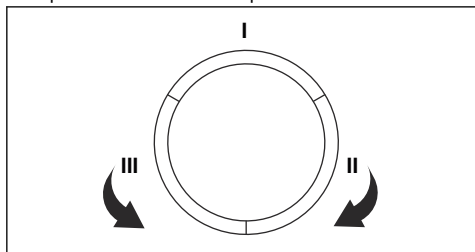
муфа или тръба в канал, която, ако не е правилно подпряна, може да провисне и да притисне диска.

Ако тръбата провисне и затвори разреза, дискът ще бъде притиснат в зоната на откат и е възможно да възникне сериозен откат. Ако тръбата е правилно подпряна, краят на тръбата ще се движи надолу, разрезът ще се разтваря и няма да възникне притискане.

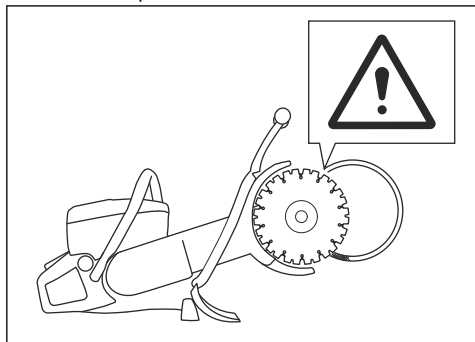
1. Фиксирайте тръбата, така че да не се движи или търкаля по време на рязане.



2. Срежете сегмент "I" на тръбата.



3. Уверете се, че разрезът се отваря, за да избегнете притискане.



4. Преместете се до страна II и режете от сегмент I до долната страна на тръбата.
5. Преместете се до страна III и срежете останалата част от тръбата, останала в долната част.

За да предотвратите откат



ПРЕДУПРЕЖДЕНИЕ:

Избягвайте ситуации с риск за откат. Бъдете внимателни, когато използвате своята дискова резачка и се уверете, че дискът никога не засяда в зоната на отката.



ПРЕДУПРЕЖДЕНИЕ:

Бъдете внимателни, когато поставяте диска в съществуващ разрез.



ПРЕДУПРЕЖДЕНИЕ:

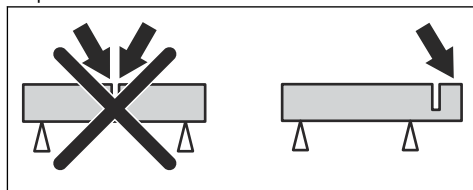
Уверете се, че работният детайл не може да се движи по време на рязане.



ПРЕДУПРЕЖДЕНИЕ:

Единствено самите Вие и правилната работна техника може да елиминирате отката и свързаните с него опасности.

- Винаги поддържайте обработвания детайл, така че срезът да може да се поддържа отворен при рязане. Когато срезът е отворен, няма откат. Ако срезът се затвори и притисне диска, винаги има риск за откат.



Основни техники на работа



ПРЕДУПРЕЖДЕНИЕ:

Не дърпайте продукта на една страна. Това може да предотврати свободното движение на режещия диск. Режещият диск може да се счупи и да причини нараняване на оператора или странични лица.



ПРЕДУПРЕЖДЕНИЕ:

Не шлифвайте със страничната част на режещия диск. Режещият диск може да се счупи и да причини нараняване на оператора или странични лица. Използвайте само режещия край.



ПРЕДУПРЕЖДЕНИЕ: Уверете се, че режещият диск е монтиран правилно и че няма признаци за повреда.

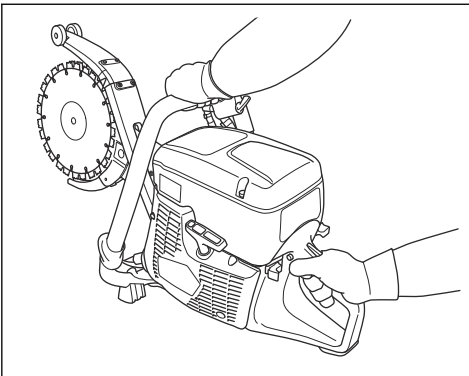


ПРЕДУПРЕЖДЕНИЕ: Преди рязане в съществуващ срез, направен от друг диск, проверете дали слотът не е по-тънък от диска, тъй като това може да доведе до захващане в режещия слот и откат.



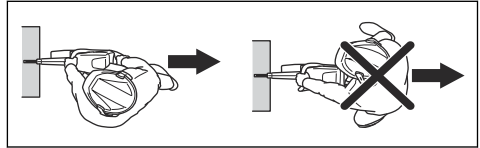
ПРЕДУПРЕЖДЕНИЕ: Рязането на метал създава искри, които могат да причинят избухването на пожар. Не използвайте продукта близо до запалими материали или газове.

- Извършете проверка дали се използва правилният режещ диск за материала, който ще се реже. Направете справка с *Режещи дискове на страница 10* за инструкции.
- Не режете азбестови материали.
- Когато двигателят работи, поддържайте безопасно разстояние от режещия диск.
- Режещият диск продължава да се върти известно време след освобождаване на регулатора за газта. Уверете се, че режещият диск е спрял, преди преместване или оставяне на продукта. Ако се налага да спрете бързо режещия диск, оставете режещия диск леко да докосва твърда повърхност.
- Не местете продукта, когато двигателят работи.
- Дръжте продукта с 2 ръце. Дръжте здраво продукта с палци и пръсти плътно около пластмасовите ръкохватки с изолация. Дясната ръка трябва да е на задната ръкохватка, а лявата ръка – на предната ръкохватка. Всички оператори трябва да използват този захват. Не работете с ъглошлайф само с 1 ръка.

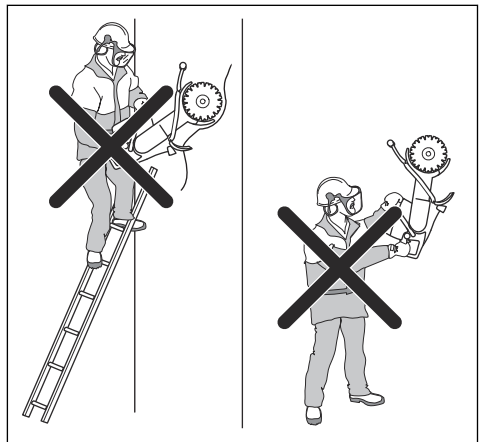


- Винаги стойте успоредно на режещия диск. Не стойте линейно зад режещия диск. В случай на

откат ъглошлайфът се движи в равнината на режещия диск.

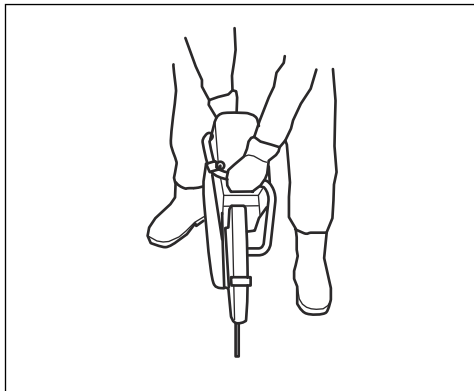


- Не се отдалечавайте от продукта при включен двигател. Преди да оставите продукта, спрете двигателя и се уверете, че няма риск от инцидентно стартиране.
- Използвайте ръкохватката за регулиране на предпазителя на диска, за да регулирате задната част на предпазителя, изравнена с обработвания детайл. Изхвърляните от материала при рязане частици и искри се улавят от предпазителя и се отклоняват встрани от оператора. Предпазители на режещото оборудване трябва винаги да бъдат монтирани, когато продуктът е включен.
- Не използвайте зоната на откат на диска за рязане. Направете справка с *Зона на откат на страница 12* за инструкции.
- Не работете с продукта, докато не изчистите работната площ и краката и тялото Ви не са в стабилно положение.
- Не режете над височината на раменете.
- Не режете от стълба. Използвайте платформа или скеле, ако трябва да режете над височината на раменете. Не се протягайте прекалено далеч, докато работите.

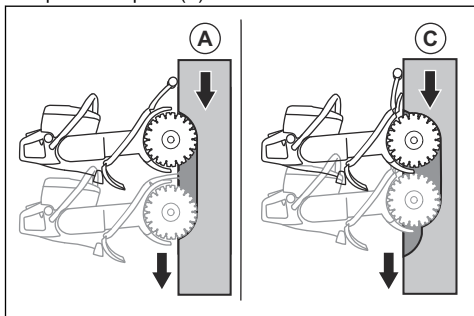


- Застанете на удобно разстояние от обработвания детайл.
- Уверете се, че режещият диск може да се движи свободно, когато стартирате двигателя.
- Приложете внимателно режещия диск с висока скорост на въртене (пълна газ). Поддържайте пълна скорост, докато завършите рязането.

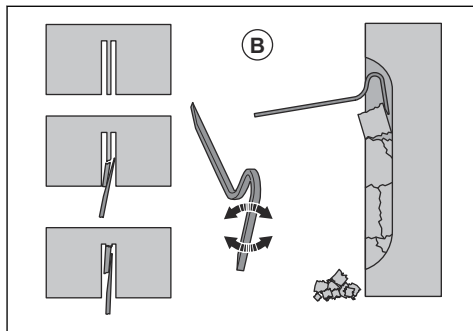
- Оставете продукта да свърши работата. Не натискайте режещия диск.
- Подавайте продукта успоредно на диска. Страничният натиск може да причини повреда на диска и е много опасен.



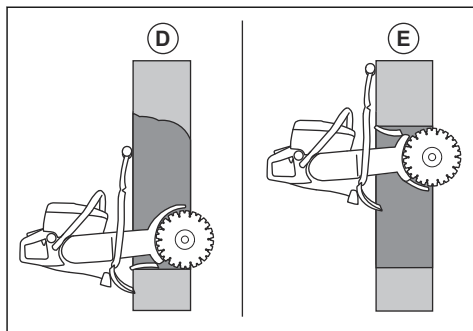
- Движете продукта бавно напред и назад, за да създадете малка зона на контакт между диска и материала за рязане. Това понижава температурата на диска и е ефективен начин на рязане.
- Винаги режете от горната част на обработвания детайл (А). Отстранете инструмента за рязане и използвайте лост, за да отстраните останалия в среза материал (В).



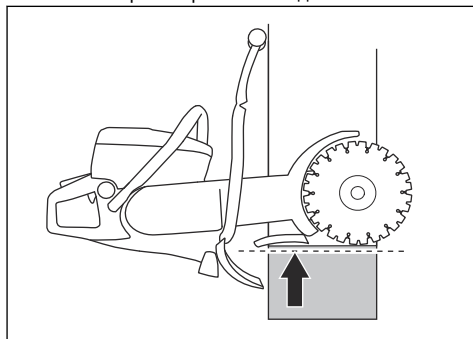
- Направете същите засечки в обработвания детайл (С), но по-дълбоки, и повторете различаването с лоста.



- Повтаряйте този метод на работа, докато постигнете необходимата дълбочина на рязане в обработвания детайл (D, E).



- Предпазители на дисковете са изработени по начин, позволяващ лесното им регулиране спрямо дълбочината на влизане на диска на тълшолайфа в обработвания детайл.



Гориво

Този продукт разполага с двутактов двигател.



ВНИМАНИЕ: Неподходящият тип гориво може да доведе до повреда на двигателя. Използвайте смес от бензин и масло за двутактови двигатели.

Масло за двутактов двигател

- За постигане на най-добри резултати и работни характеристики използвайте масло за двутактови двигатели на HUSQVARNA.
- Ако не разполагате с масло за двутактови двигатели на HUSQVARNA, използвайте друго висококачествено масло за двутактови двигатели, разработено за двигатели с въздушно охлаждане. Говорете с дистрибутора по сервизното обслужване за избор на точното масло.



ВНИМАНИЕ: Не използвайте масло за извънбордови двутактови двигатели с водно охлаждане, понякога наричано извънбордово масло. Не използвайте масло за четиритактови двигатели.

Предварително смесено гориво

- За постигане на оптимални работни характеристики и за удължаване на срока на експлоатация на двигателя използвайте предварително смесено алкилатно гориво на HUSQVARNA. Това гориво съдържа по-малко вредни химикали в сравнение с обикновеното гориво и това намалява вредните отработени газове. С това гориво количеството остатъци след изгарянето е по-ниско, което запазва компонентите на двигателя по-чисти.

За смесване на бензин и масло за двутактови двигатели

Бензин, литър	Масло за двутактови двигатели, литър
	2% (1:50)
5	0,10
10	0,20
15	0,30
20	0,40

За наливане на гориво



ВНИМАНИЕ: Не използвайте бензин с октаново число по-малко от 90 RON (87 AKI). Това може да причини повреда на продукта.



ВНИМАНИЕ: Не използвайте бензин с повече от 10% концентрация на етанол (E10). Това може да причини повреда на продукта.

Забележка: Регулирането на карбуратора е необходимо при определени условия, когато промените типа на горивото.

- Използвайте бензин с по-високо октаново число, ако често използвате продукта при постоянно високи обороти на двигателя.

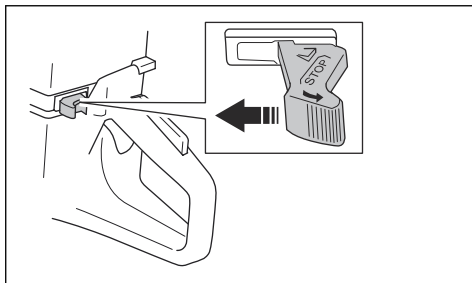
1. Отворете бавно капачката на резервоара за гориво, за да освободите налягането.
2. Заредете бавно резервоара от туба с гориво. Ако разлеете гориво, поийте го с кърпа и оставете горивото да изсъхне.
3. Почистете областта около капачката на резервоара за гориво.
4. Затегнете капачката на резервоара за гориво докрай. Ако капачката на резервоара за гориво не е затегната, има риск от злополука.
5. Преди да включите двигателя, преместете продукта най-малко на 3 m (10 ft) от мястото, където сте заредили резервоара.

За стартиране на продукта при студен двигател

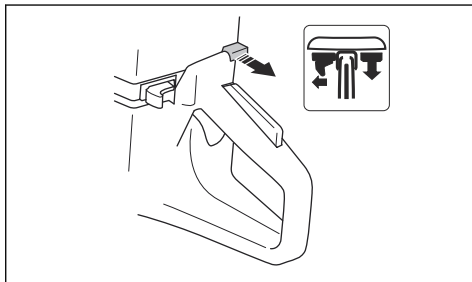


ПРЕДУПРЕЖДЕНИЕ: Уверете се, че режещият диск може да се върти свободно. Започва да се върти, когато двигателят стартира.

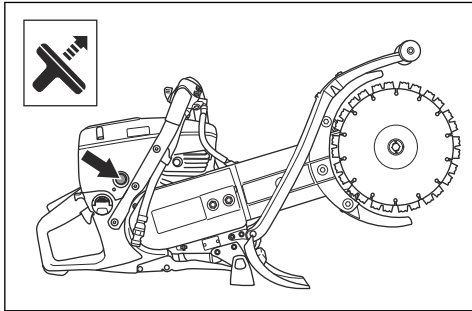
1. Уверете се, че превключвателят за спиране е в ляво положение.



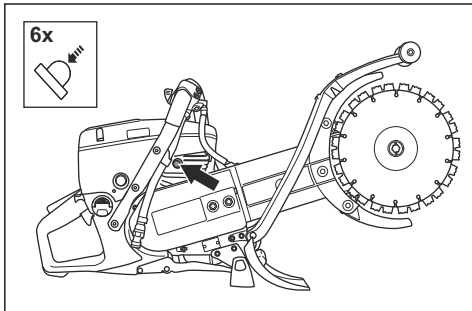
2. Издърпайте смучача докрай, за да стигнете до начално положение на газта.



3. Натиснете декомпресионния клапан, за да намалите налягането в цилиндъра. Декомпресионният клапан се връща в изходно положение след стартиране на продукта.



4. Натиснете купола на горивната помпа 6 пъти, докато се напълни докрай с гориво.

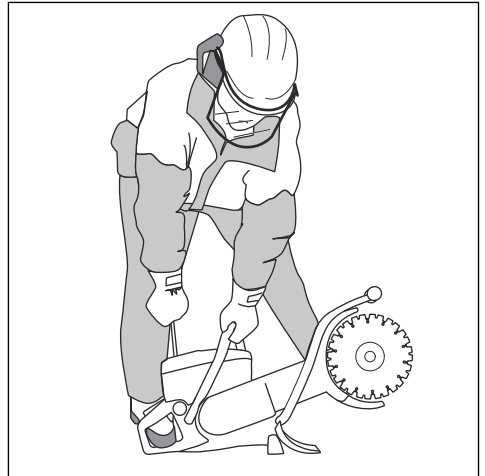


5. Хванете предната ръкохватка с лявата си ръка.
6. Сложете десния си крак върху долната част на задната ръкохватка, за да натиснете продукта към земята.



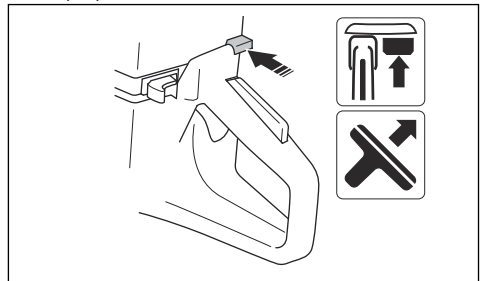
ПРЕДУПРЕЖДЕНИЕ: Не навивайте въжето за стартиране около ръката си.

7. Дръпнете бавно въжето на стартера с дясната си ръка, докато усетите съпротивление и зъбците на стартера зацепят. След това дръпнете без прекъсване и бързо.

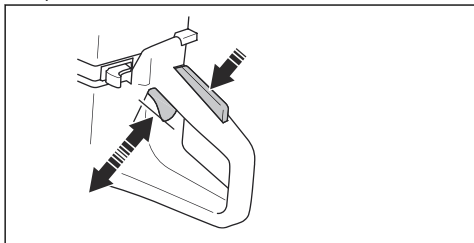


ВНИМАНИЕ: Не дърпайте въжето на стартера изцяло и не отпускате ръкохватката на въжето на стартера, когато то е изтеглено. Това може да причини повреда на продукта.

8. Натиснете смукача, когато двигателят запали. Ако смукачът е издърпан, двигателят ще спре след няколко секунди. Ако двигателят спре, издърпайте отново ръкохватката на въжето на стартера.



9. Натиснете регулатора за газта, за да изключите стартовата газ, и задайте продукта на обороти на празен ход.

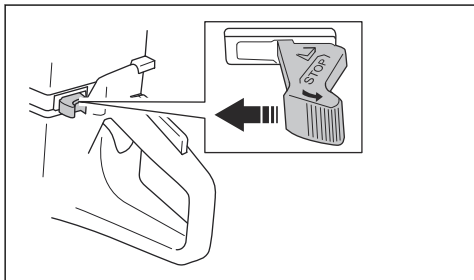


За стартиране на продукта при топъл двигател

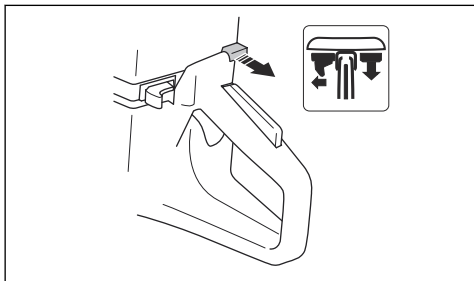


ПРЕДУПРЕЖДЕНИЕ: Уверете се, че режещият диск може да се върти свободно. Започва да се върти, когато двигателят стартира.

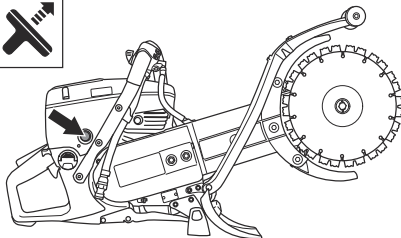
1. Уверете се, че превключвателят за спиране е в ляво положение.



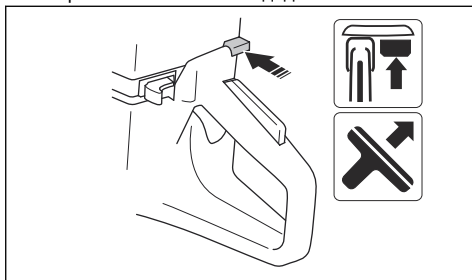
2. Издърпайте смукача докрай, за да стигнете до начално положение на газта.



3. Натиснете декомпресионния клапан, за да намалите налягането в цилиндъра. Декомпресионният клапан се връща в изходно положение след стартиране на продукта.



4. Натиснете смукача, за да дезактивирате смукача. Стартовата газ остава на даденото положение.

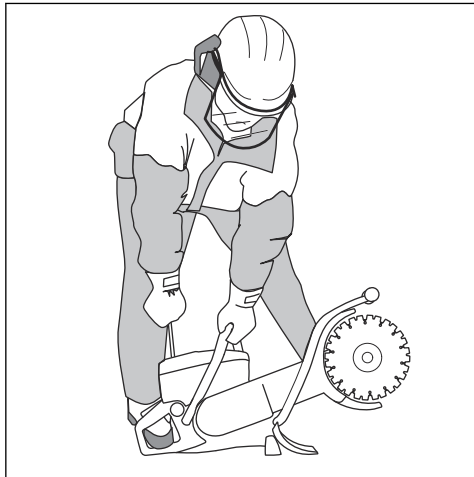


5. Хванете предната ръкохватка с лявата си ръка.
6. Сложете десния си крак върху долната част на задната ръкохватка, за да натиснете продукта към земята.



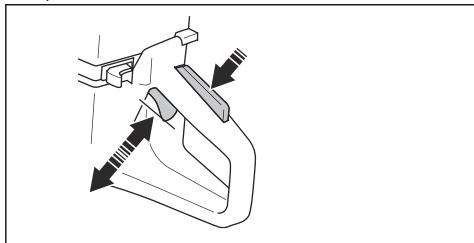
ПРЕДУПРЕЖДЕНИЕ: Не навивайте въжето за стартиране около ръката си.

7. Дръпнете бавно въжето на стартера, докато усетите съпротивление и зъбците на стартера зацелят. След това дръпнете без прекъсване и бързо.



ВНИМАНИЕ: Не дърпайте въжето на стартера изцяло и не отпускате ръкохватката на въжето на стартера, когато то е изтеглено. Това може да причини повреда на продукта.

8. Натиснете регулатора за газта, за да изключите стартовата газ, и задайте продукта на обороти на празен ход.

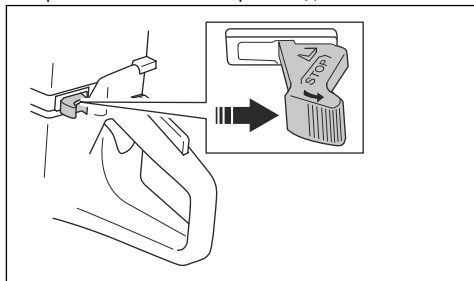


Спиране на продукта



ПРЕДУПРЕЖДЕНИЕ: Режещият диск продължава да се върти известно време, след като двигателят спре. Уверете се, че режещият диск може да се върти свободно, докато спре напълно. Ако се налага да спрете бързо режещия диск, оставете режещия диск леко да докосва твърдата повърхност. Риск от сериозно нараняване.

- За да изключите двигателя, преместете превключвателя за спиране надясно.



Поддръжка

Въведение



ПРЕДУПРЕЖДЕНИЕ: Прочетете и разберете главата с инструкции за безопасност, преди да започнете техническо обслужване на продукта.

За всички работи по поддръжката и поправката на продукта е необходимо специално обучение. Гарантираме, че са налични професионален ремонт

и обслужване. Ако Вашият дилър не предлага сервизно обслужване, говорете с него, за да Ви даде информация за най-близкия сервиз.

Относно резервните части се обърнете към Вашия дилър или сервиз за HUSQVARNA.

Разписанието за техническо обслужване

Разписанието за техническо обслужване показва необходимото техническо обслужване на продукта.

Интервалите са изчислени в зависимост от ежедневната употреба на продукта.

	Ежедневно	Всяка седмица	Всеки месец	Ежегодно
Почистване	Външно почистване		Запалителна свещ	
	Охладителен смукателен въздухопровод		Резервоар за гориво	
Инспекция на работата	Обща инспекция	Антивибрационна система*	Горивна система	
	Течове на гориво	Ауспух*	Въздушен филтър	
	Система за доставяне на вода	Задвижващ ремък	Съединител	
	Фиксатор на дроселната клапа*	Карбуратор		
	Превключвател за спиране*	Корпус на стартера		
	Предпазител на диска и предпазител от пръскане*			
Режещ диск**				
Смяна				Горивен филтър

* Направете справка с *Устройства за безопасност на продукта на страница 7.*

** Направете справка с *Режещи дискове на страница 10.*

За да почистите отвън

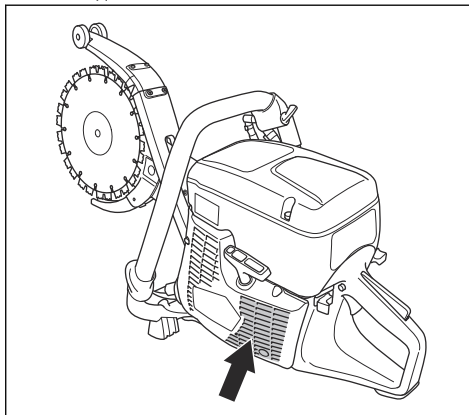
- Измивайте продукта отвън с чиста вода след всяка ежедневна експлоатация. Ако е необходимо, използвайте четка.

За почистване на смукателния въздухопровод



ВНИМАНИЕ: Замърсен или запушен смукателен въздухопровод прави продукта прекалено горещ. Това може да причини повреда на буталото и на цилиндъра.

- Почистете смукателния въздухопровод, ако е необходимо.



- Отстранете запушването, мръсотията и праха с четка.

За смяна на режещите дискове



ПРЕДУПРЕЖДЕНИЕ: Уверете се, че двигателят е изключен и че превключвателят за спиране е в положение за спиране.



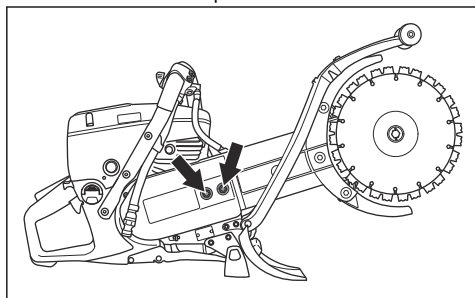
ПРЕДУПРЕЖДЕНИЕ: Винаги носете защитни ръкавици, когато сменяте дисковете.



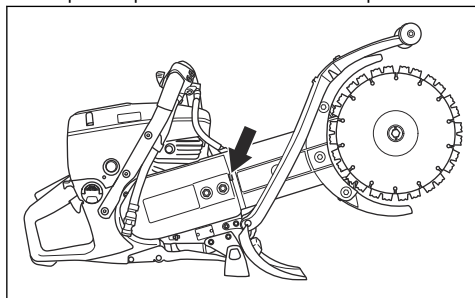
ВНИМАНИЕ: Сменяйте комплекта винтове винаги когато сменяте дисковете

Дисковете имат вградени полусегменти на ремъчната шайба и трябва да се сменят по двойки.

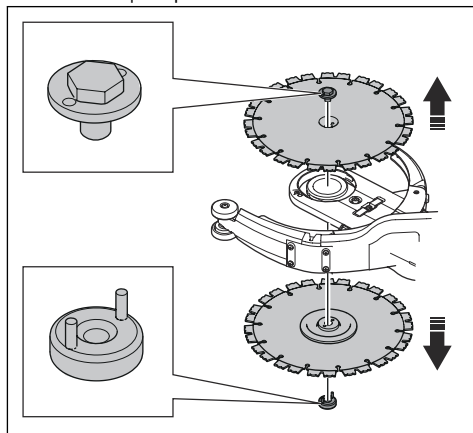
1. Завъртете гайките на шината 1 оборот обратно на часовниковата стрелка.



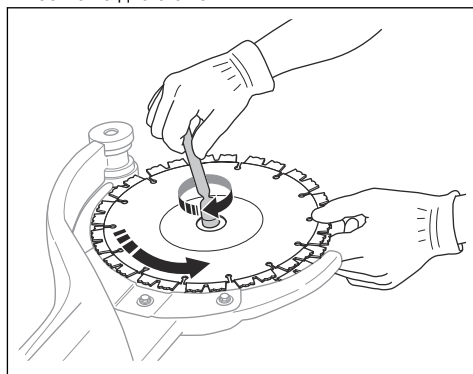
2. Завинтете регулировача на ремъка няколко оборота обратно на часовниковата стрелка.



3. Демонтирайте дисковете чрез разхлабване на гайката в центъра.



4. Поставете новите дискове на всяка от страните на шината. Поставете щифтовете на гайката през дисковете и шайбата на болта.
5. Завъртете дисковете на ръка, докато затягате болта на диска. Не забравяйте да затегнете болта на диска с 15 Nm.



Забележка: Уверете се, че дисковете се въртят след затягане на гайката. Това се прави, за да се гарантира, че ремъкът не е притиснат между вградените половини на задвижващия ремък.

6. Затегнете задвижващия ремък. Направете справка с *За регулиране на обтягането на задвижващия ремък на страница 23.*

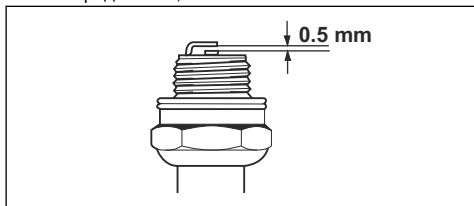
За извършване на проверка на запалителната свещ



ВНИМАНИЕ: Винаги използвайте препоръчания тип запалителни свещи. Използването на неправилна

запалителна свещ може да причини повреда на буталото и на цилиндъра. За препоръчителната запалителна свещ направете справка с *Технически характеристики на страница 31*.

- Проверете запалителната свещ, ако продуктът е с понижена мощност, стартира трудно или работи незадоволително при обороти на празен ход.
- Уверете се, че лулата на запалителната свещ и запалителният кабел не са повредени.
- За да намалите риска от попадане на нежелани материали върху електродите на запалителната свещ, спазвайте тези инструкции:
 - а) Уверете се, че оборотите на празен ход са правилно регулирани.
 - б) Уверете се, че горивната смес е правилна.
 - в) Уверете се, че въздушният филтър е чист.
- Ако запалителната свещ е замърсена, я почистете и се уверете, че разстоянието между електродите е 0,5 mm.



- Сменете запалителната свещ, ако е необходимо.

За извършване на обща проверка

- Уверете се, че всички гайки и винтове на продукта са затегнати правилно.

За смяна на задвижващия ремък



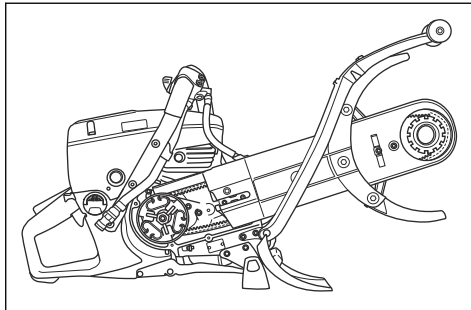
ПРЕДУПРЕЖДЕНИЕ: Не стартирайте продукта, когато ремъчната шайба и съединителят са отстранени.



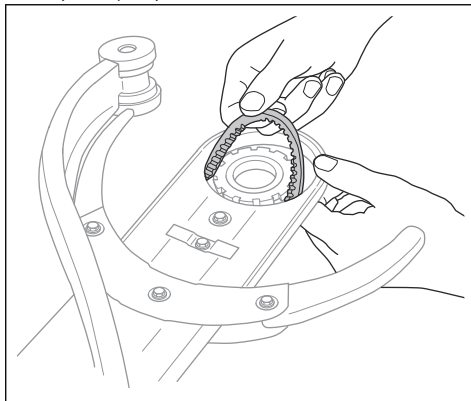
ПРЕДУПРЕЖДЕНИЕ: Не стартирайте продукта, без да е монтирано режещото рамо или режещата глава.

1. Разхлабете ремъка. Направете справка с *За регулиране на обтягането на задвижващия ремък на страница 23*.
2. Отстранете ножовете. Направете справка с *За смяна на режещите дискове на страница 21*.

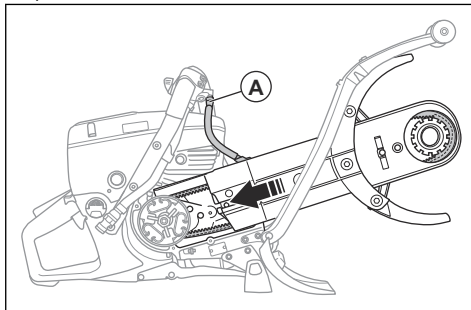
3. Отстранете капака.



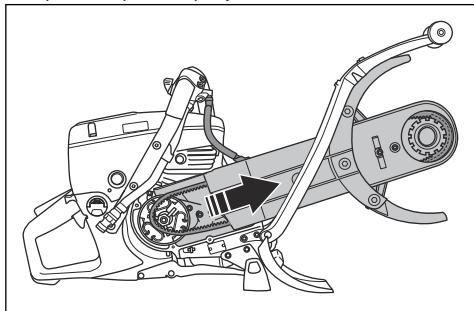
4. Отстранете задвижващия ремък от предната част на режещото рамо.



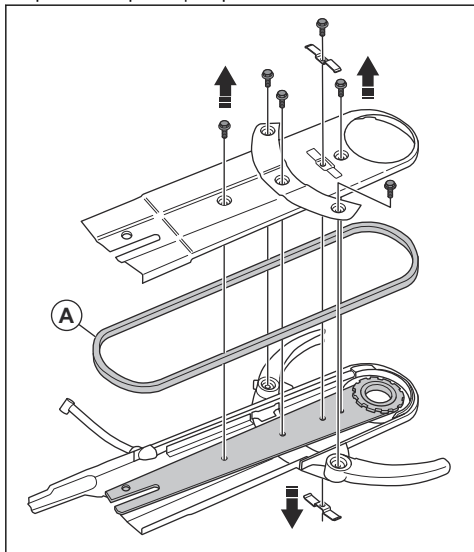
5. Разхлабете маркуча за вода (A). Плъзнете обратно шината и отстранете задвижващия ремък.



6. Отстранете режещото рамо, като го издърпате право напред от продукта.



7. Разхлабете 6-те винта, които държат капака на ремъка за режещото рамо.

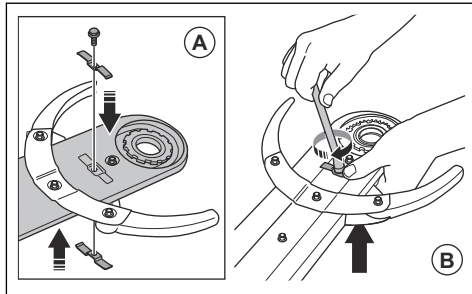


8. Отстранете задвижващия ремък и поставете новия.
9. Монтирайте режещото рамо заедно с капака на диска.

Забележка: Уверете се, че отворите за винтовете на шината са подравнени с отворите на капака на ремъка.

10. Затегнете задвижващия ремък. Направете справка с *За регулиране на обтягането на задвижващия ремък на страница 23.*

11. Монтирайте ограничителите на движение (A).

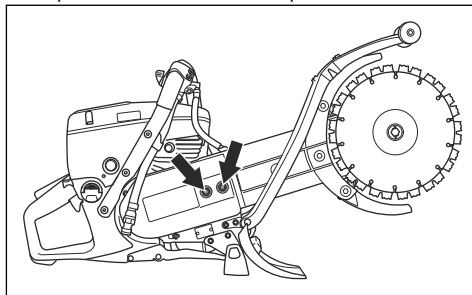


12. Монтирайте дискете. Направете справка с *За смяна на режещите дискове на страница 21.*

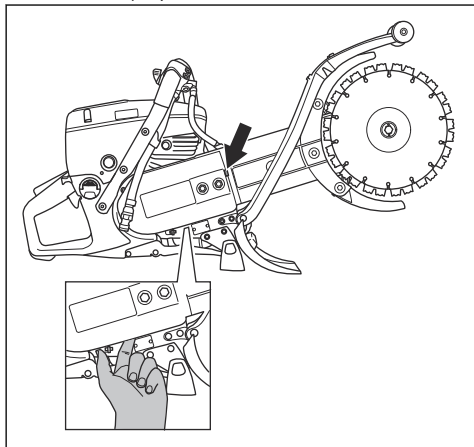
За регулиране на обтягането на задвижващия ремък

Забележка: Регулирайте обтягането на новия задвижващ ремък, след като сте изразходили 1 или 2 резервоара гориво.

1. Разхлабете гайките на шината с 1 оборот обратно на часовниковата стрелка.



2. Завъртете обтегача на ремъка по часовниковата стрелка и проверете с 1 пръст регулирането на задвижващия ремък.



Правилно регулиранят задвижващ ремък трябва да позволява преместване приблизително 5 mm.

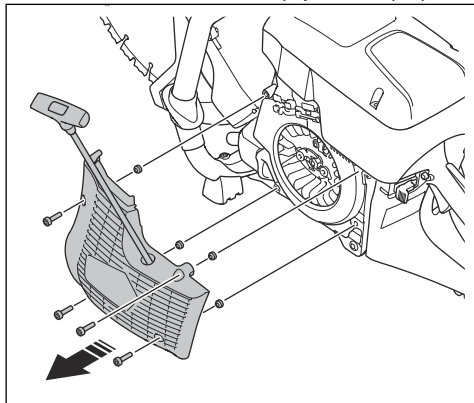
Корпус на стартера



ПРЕДУПРЕЖДЕНИЕ: Бъдете внимателни и винаги използвайте защита за очите, когато поставяте обратно откатната пружина или стартерното въже. В откатната пружина има обтягане, когато е навита в корпуса на стартера. Възможно е откатната пружина да изхвърчи и да причини нараняване.

За демониране на корпуса на стартера

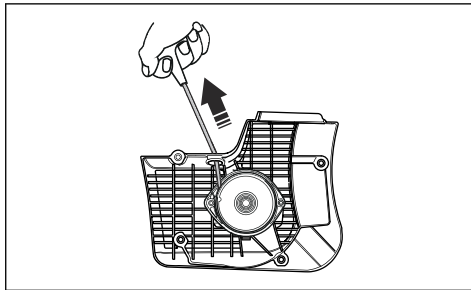
1. Разхлупете 4-те винта на корпуса на стартера.



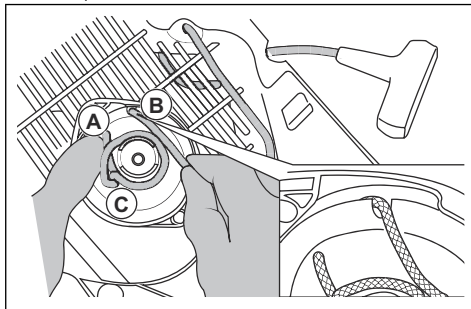
2. Демонтирайте кожуха на стартера.

За да смените повредено въже на стартера

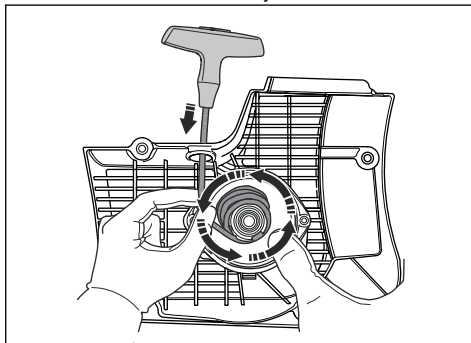
1. Издърпайте стартерното въже на приблизително 30 cm.



2. Задръжте шайбата на стартерното въже (A) с палец.

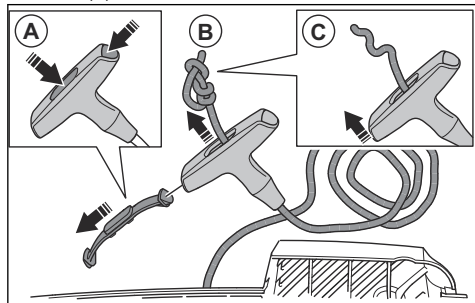


3. Поставете стартерното въже в прореза (B) на предавателната шайба на стартера.
4. Издърпайте стартерното въже около металната втулка (C).
5. Оставете предавателната шайба на стартера да се върти свободно и стартерното въже да се навие около металната втулка.

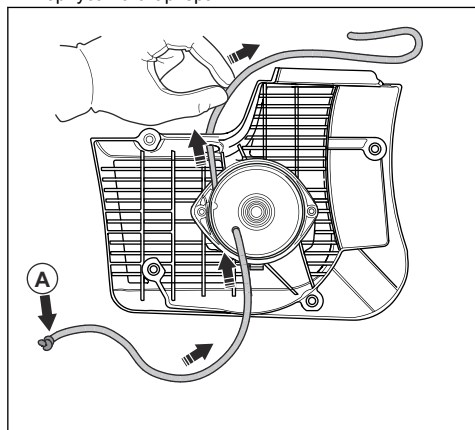


6. Отстранете стартерното въже от металната втулка.

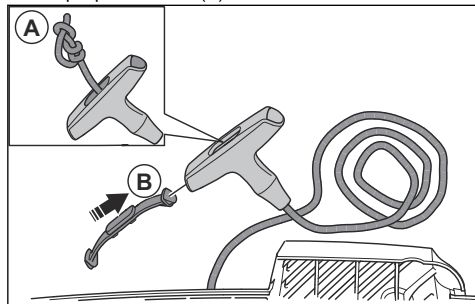
7. Отстранете капака на дръжката на стартерното въже (A).



8. Издърпайте стартерното въже нагоре през дръжката (B).
9. Освободете възела (C).
10. Демонтирайте стартерното въже.
11. Уверете се, че откатната пружина е чиста и не е повредена.
12. Поставете ново стартерно въже (A) в отвора в корпуса на стартера.



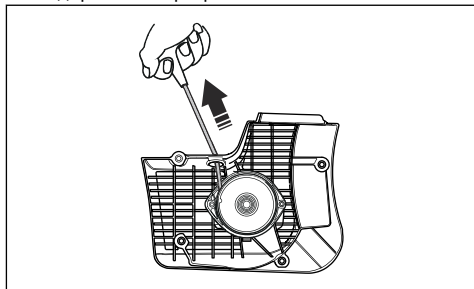
13. Издърпайте стартерното въже през дръжката на стартерното въже и направете възел в края на стартерното въже (A).



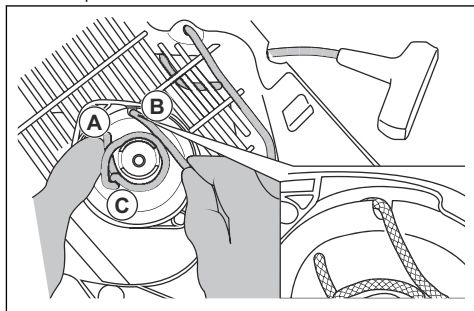
14. Закрепете капака на дръжката на стартерното въже (B).
15. Регулирайте обтягането на откатната пружина. Направете справка с *За регулиране на обтягането на откатната пружина на страница 25.*

За регулиране на обтягането на откатната пружина

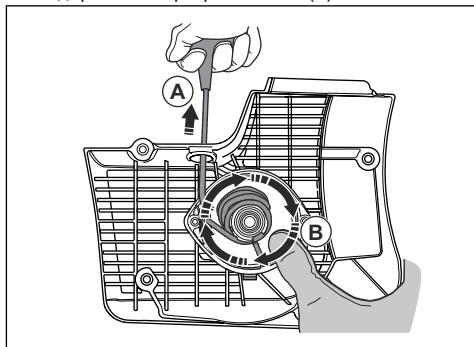
1. Издърпайте стартерното въже.



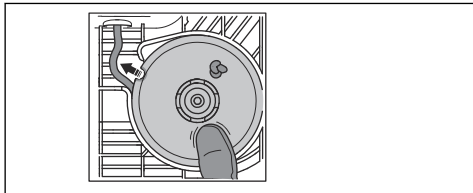
2. Задръжте шайбата на стартерното въже (A) с палец.



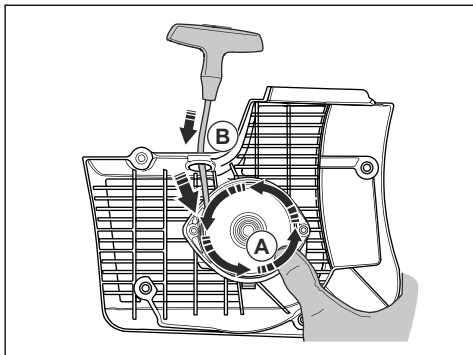
3. Поставете стартерното въже в прореза (B) и го навийте около металната втулка (C).
4. Издърпайте стартерното въже (A).



5. Поставете палеца си върху предавателната шайба на стартера (B), за да задържите стартерното въже издърпано.
6. Освободете стартерното въже от прореза.



7. Махнете палеца си, за да освободите предавателната шайба на стартера (A), и оставете стартерното въже (B) да се навие върху шайбата.



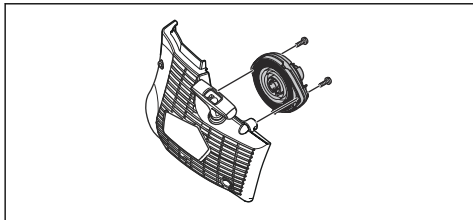
8. Издърпайте стартерното въже докрай, за да проверите дали откатната пружина не е в крайна позиция. Уверете се, че предавателната шайба на стартера може да се завърти на половин оборот или повече, преди откатната пружина да спре да се движи.

За да отстраните модула на пружината



ПРЕДУПРЕЖДЕНИЕ: Винаги използвайте защитни средства за очите, когато отстранявате модула на пружината. Съществува опасност от нараняване на очите, особено ако пружината е повредена.

1. Отстранете 2-та винта от модула на пружината.



2. Избутайте 2-те скоби на фиксаторите с отвертка.

За да почистите модула на пружината



ВНИМАНИЕ: Не отстранявайте пружината от модула.

1. Издухайте пружината с въздух под налягане, докато стане чиста.
2. Нанесете тънък слой масло върху пружината.

За да закрепите модула на пружината

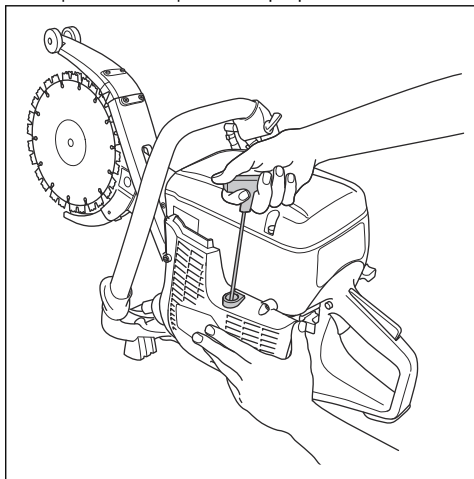
- Сглобете в обратна последователност на *За да отстраните модула на пружината на страница 26.*

За монтиране на корпуса на стартера



ВНИМАНИЕ: Зъбците на стартера трябва да бъдат в правилното положение към втулката на шайбата на стартера.

1. Поставете корпуса на стартера към продукта.
2. Дърпайте и бавно освобождавайте въжето на стартера, докато шайбата на стартера не се зацепи към зъбците на стартера.



3. Затегнете 4-те винта на корпуса на стартера.

За проверка на карбуратора

Забележка: Карбураторът разполага със здрави игли, за да се гарантира, че продуктът винаги ще получава правилната смес от гориво и въздух.

1. Проверете въздушния филтър. Направете справка с *За да проверите въздушния филтър на страница 27*
2. Ако е необходимо, сменете въздушния филтър.
3. Ако двигателят продължи да намалява мощността или оборотите, говорете с вашия сервиз на HUSQVARNA.

За проверка на горивната система

1. Уверете се, че капачката на резервоара за гориво и нейното уплътнение не са повредени.
2. Проверете маркуча за гориво. Подменете маркуча за гориво, ако е повреден.

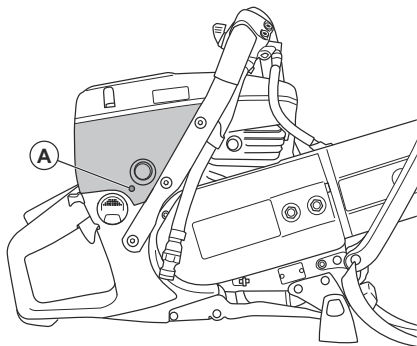
За регулиране на оборотите на празен ход



ПРЕДУПРЕЖДЕНИЕ: Ако режещият диск се върти при обороти на празен ход, се обърнете към Вашия сервизен дилър. Не използвайте продукта, докато не регулирате и коригирате правилно оборотите на празен ход.

Забележка: За препоръчителните обороти на празен ход направете справка с *Технически характеристики на страница 31*.

1. Стартирайте двигателя.
2. Проверете оборотите на празен ход. Когато карбураторът е правилно регулиран, режещият диск спира, когато двигателят е при обороти на празен ход.
3. Използвайте Т-образния винт (А), за да регулирате оборотите на празен ход.



- a) Завъртете винта по часовниковата стрелка, докато дискът започне да се върти.

- b) Завъртете винта обратно на часовниковата стрелка, докато дискът спре да се върти.

Горивен филтър

Горивният филтър се монтира в горивния резервоар. Горивният филтър не позволява замърсяване на горивния резервоар, когато е пълен. Горивният филтър трябва да се сменя всяка година или често, ако е запушен.



ВНИМАНИЕ: Не почиствайте горивния филтър.

За да проверите въздушния филтър

Забележка: Проверете въздушния филтър само ако мощността на двигателя се понижи.



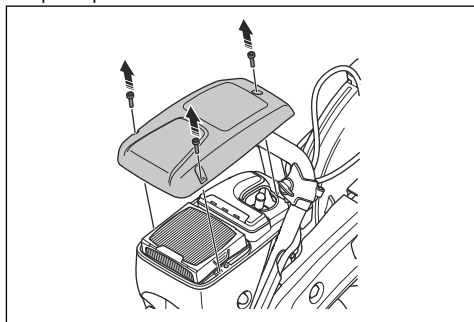
ВНИМАНИЕ: Бъдете внимателни, когато изваждате въздушния филтър. Частици, които падат във входа на карбуратора, могат да причинят повреда.



ПРЕДУПРЕЖДЕНИЕ:

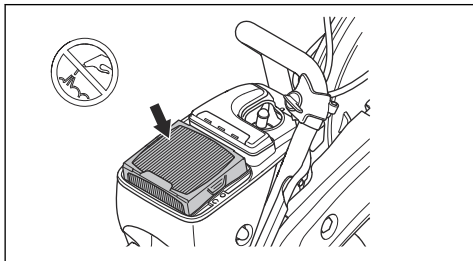
Използвайте одобрена респираторна защита, когато смените въздушния филтър. Прахът във въздушния филтър е опасен за здравето. Изхвърляйте правилно използваните въздушни филтри.

1. Разхлабете 3-те винта на капака на въздушния филтър.



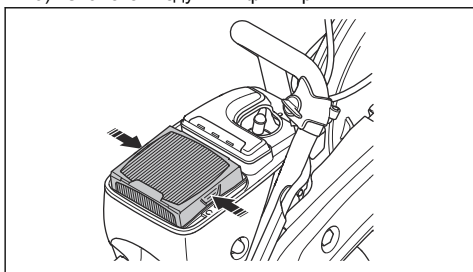
2. Свалете капака на въздушния филтър.

3. Проверете въздушния филтър и го сменете, ако е необходимо.



ВНИМАНИЕ: Не почиствайте въздушния филтър и не духайте със състен въздух по него. Това ще повреди въздушния филтър.

4. Сменете въздушния филтър, ако е необходимо.
а) Свалете въздушния филтър.

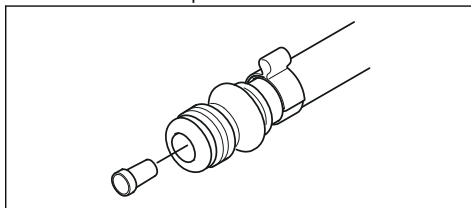


- б) Монтирайте новия въздушен филтър.

5. Прикрепете капака на въздушния филтър и затегнете 3-те винта.

За проверка на системата за подаване на вода

1. Проверете дюзите на предпазния щит на диска и се уверете, че не са запушени.
2. Почистете както трябва.
3. Проверете филтъра на водния съединител. Уверете се, че не е запушен.
4. Почистете както трябва.



5. Проверете маркучите и се уверете, че не са повредени.

Търсене и отстраняване на неизправности

Проблем	Причина	Възможни решения
Продуктът не стартира.	Процедурата по стартиране е извършена неправилно.	Направете справка с <i>За стартиране на продукта при студен двигател на страница 16</i> и <i>За стартиране на продукта при топъл двигател на страница 18</i> .
	Превключвателят за спиране е в дясно положение (спиране).	Уверете се, че превключвателят за спиране е в ляво положение.
	В резервоара за гориво няма гориво.	Напълнете с гориво.
	Запалителната свещ е повредена.	Сменете запалителната свещ.
	Съединителят е повреден.	Обърнете се към сервиз.
Режещият диск се върти на обороти на празен ход.	Оборотите на празен ход са прекалено високи.	Регулирайте оборотите на празен ход.
	Съединителят е повреден.	Обърнете се към сервиз.

Проблем	Причина	Възможни решения
Режещият диск не се върти, когато операторът даде газ.	Ремъкът е прекалено разхлабен или е повреден.	Затегнете ремъка или сменете ремъка с нов.
	Съединителят е повреден.	Обърнете се към сервиз.
	Режещият диск е монтиран неправилно.	Уверете се, че режещият диск е правилно монтиран.
Продуктът няма мощност, когато операторът се опита да даде газ.	Въздушният филтър е запушен.	Проверете въздушния филтър. Ако е необходимо, го сменете.
	Горивният филтър е запушен.	Сменете горивния филтър.
	Потокут на резервоара за гориво е блокиран.	Обърнете се към сервиз.
Нивата на вибрациите са прекалено високи.	Режещият диск е монтиран неправилно.	Уверете се, че режещият диск е правилно монтиран и че не е повреден. Направете справка с <i>За смяна на режещите дискове на страница 21</i> .
	Режещият диск е повреден.	Поставете обратно на място режещия диск и се уверете, че не е повреден.
	Антивибрационна част е повредена.	Обърнете се към сервиз.
Температурата на продукта е прекалено висока.	Смукателният въздухопровод или фланците на цилиндъра са запушени.	Почистете смукателния въздухопровод и фланците на цилиндъра.
	Обтягането на задвижващия ремък не е достатъчно.	Проверете ремъка. Регулирайте обтягането.
	Съединителят е повреден.	Винаги режете с пълна газ. Проверете съединителя. Обърнете се към сервиз.
Двигателят намалява мощността или оборотите.	Въздушният филтър е запушен.	Проверете въздушния филтър. Направете справка с <i>За да проверите въздушния филтър на страница 27</i> .
Има много прах по време на работа. Вижда се прах във въздуха.	Подаването на вода или налягането на водата не е достатъчно.	Извършете проверка на подаването на вода към продукта.
		Направете справка с <i>За проверка на системата за подаване на вода на страница 28</i> .

Транспортиране, съхранение и изхвърляне

Транспорт и съхранение

- Прикрепете продукта по безопасен начин по време на транспортирането, за да се предотвратят повреди и злополуки.
- Преди транспортиране или съхранение на продукта отстранете режещия диск.
- Съхранявайте продукта под ключ, за да предотвратите достъпа до него на деца или лица, които не са упълномощени да го използват.
- Съхранявайте режещите дискове на сухо място, където не може да се образува скреж.

- Преди сглобяване проверявайте всички нови и използвани дискове за повреда по време на транспорт и съхранение.
- Почистете и поддържайте продукта преди съхранение. Направете справка с *Поддръжка на страница 19*.
- Отстранете горивото от резервоара за гориво преди дългосрочно съхранение.

Изхвърляне

- Съблюдавайте местните изисквания за рециклиране и приложимите разпоредби.
- Изхвърлете всички химикали, като например масло или гориво, в сервизен център или на подходящо за целта място.
- Когато продуктът вече не се използва, изпратете го на HUSQVARNA дилър или го изхвърлете на място за рециклиране.

Технически характеристики

Технически характеристики

Двигател	
Работен обем на цилиндъра, cm ³	74
Диаметър на цилиндъра, mm	51
Дължина на хода, mm	36
Обороти на празен ход, об/мин	2700
Напълно отворена газ, без натоварване, об/мин	9300 (+/-100)
Мощност, kW / об/мин	3,7/9000 / 5,0/9000
Запалителна система	
Производител на запалителната система	SEM
Тип на запалителната система	CD
Запалителна свещ	NGK BPMR 7A
Разстояние между електродите, mm	0,5
Горивна и смазочна система	
Производител на карбуратора	Zama
Тип на карбуратора	C3
Вместимост на резервоара за гориво	0,9
Водно охлаждане	
Препоръчително водно налягане, bar	0,5 – 10
Тегло	
Ъглошлайф без гориво (без режещия диск), kg	9,6
Ъглошлайф без гориво (с режещия диск), kg	11,1
Шумови емисии	
Ниво на звуковата мощност, измерено dB (A)	113
Ниво на звуковата мощност, гарантирано L _{WA} dB (A) ¹	115
Еквивалентно ниво на звуковото налягане при ухото на оператора, dB (A) ²	101

¹ Шумовите емисии в околната среда се измерват като звукова мощност (L_{WA}) в съответствие с директива 2000/14/ЕС. Разликата между гарантираната и измерената звукова мощност е в това, че гарантираната звукова мощност включва също и дисперсията в резултата от измерването, както и вариациите между различните единици на един и същи продукт в съответствие с директива 2000/14/ЕС.

² Еквивалентното ниво на звуковото налягане в съответствие с EN ISO 19432-1 се изчислява като съобразената с времето сума на енергията за различни нива на звуковото налягане при различни условия на работа. Отчетените данни за еквивалентното ниво на звуковото налягане за продукта имат типична статистическа дисперсия (стандартно отклонение) от 1 dB (A).

Еквивалентни нива на вибрациите, a_{Hveq}^3	
Предна ръкохватка, m/s^2	1,9
Задна ръкохватка, m/s^2	2,8
Емисии на отработени газове (CO₂ EU V) ⁴	
2-тактов двигател	711 g/kWh

Препоръчителни размери на режещия диск

Диаметър на режещия диск, mm	Макс. дълбочина на рязане, mm	Макс. периферна скорост, m/s	Максимални обороти на изходния вал, об/мин
230	400	80	5900

Декларация за шума и вибрациите

Тези декларираны стойности са получени чрез лабораторен тип тестване в съответствие с посочената директива или стандарти и са подходящи за сравняване с декларираните стойности на други продукти, тествани в съответствие със същите директива или стандарти. Тези декларираны стойности не са подходящи за използване при извършване на оценки на риска и измерените в индивидуалните работни места стойности може да са по-високи. Действителните стойности на излагане и на опасността от увреждане, изпитани от индивидуалните потребители, са уникални и зависят от начина на работа на потребителя, в какъв материал се използва продукта, както и от времето на експониране, физическото състояние на потребителя и състоянието на продукта.

³ Еквивалентното ниво на вибрациите в съответствие с EN ISO 19432-1 се изчислява като съобразената с времето сума на енергията за нивата на вибрациите при различни условия на работа. Отчетените данни за еквивалентното ниво на вибрациите имат типична статистическа дисперсия (стандартно отклонение) от 1m/s^2 .

⁴ Това измерване на CO₂ е направено в хода на изпитване в рамките на фиксиран цикъл на изпитване при лабораторни условия на (базов) двигател, представителен за типа двигател (фамилията двигатели), и не означава косвена или изрична гаранция за работата на конкретен двигател.

Декларация за съответствие

Декларация за съответствие на ЕС

Ние, **Husqvarna AB**, SE-561 82 Huskvarna, Швеция,
тел.: +46-36-146500, декларираме на своя собствена
отговорност, че продуктът:

Описание	Преносима режеща машина
Марка	HUSQVARNA
Тип/модел	K 760 Cut-n-Break
Идентификация	Серийни номера от 2022 и след това

отговаря напълно на следните директиви и
регламенти на ЕС:

Директива/регламент	Описание
2006/42/ЕС	"относно машините"
2000/14/ЕС	"относно шума извън сградите"
2014/30/EU	"относно електромагнитната съвместимост"
2011/65/EU	"относно ограниченията за опасни вещества"

и че следните хармонизирани стандарти и/или
технически характеристики са приложени;

EN ISO 12100:2010 , EN ISO 19432-1:2020, EN
55012:2008+A1:2009, EN ISO 14982:2009, EN IEC
63000:2018.

SMP Svensk Maskinprovning AB извърши доброволна
проверка в съответствие с приложение V на
директивата на съвета 2000/14/ЕС. За информация
относно шумовите емисии направете справка с
Технически характеристики на страница 31.

Partille, 2022-04-20



Ерик Зилфверберг

Директор по развойна дейност, оборудване за
рязане и пробиване на бетон

Husqvarna AB, подразделение за строителна техника

Отговорен за техническата документация





www.husqvarnaconstruction.com

Оригинални инструкции



1155794-60

Rev. E



2024-09-06