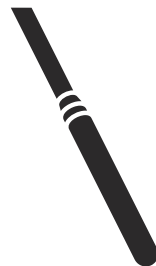




 **Husqvarna**[®]



SMART 40/40E, SMART 48/48E,
SMART 56/56E, SMART 65

Saturs

Ievads.....	2	Problēmu novēršana.....	11
Drošība.....	3	Glabāšana un utilizācija.....	12
Lietošana.....	7	Tehniskie dati.....	13
Apkope.....	8	EK atbilstības deklarācija.....	15

Ievads

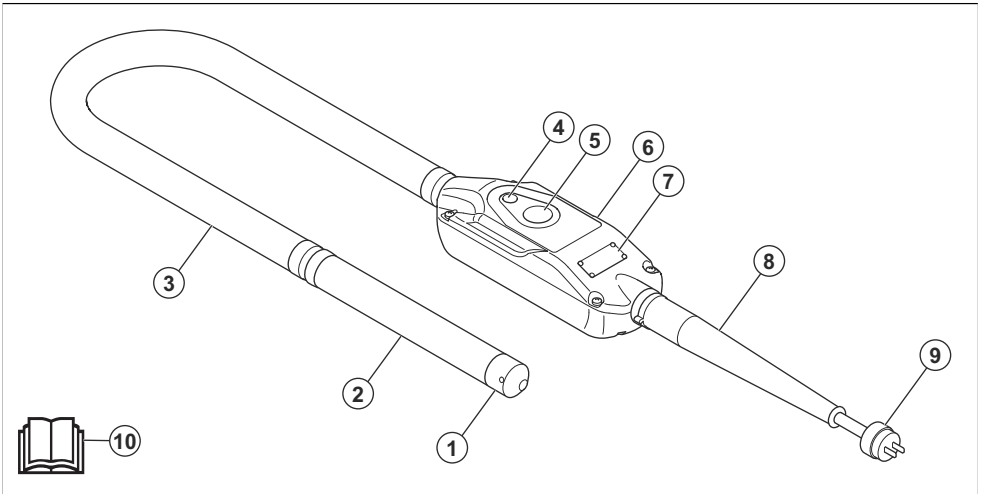
Izstrādājuma apraksts

Izstrādājums ir betona javas blīvēšanas vibrators ar iebūvētu frekvences pārveidotāju.

Paredzētā lietošana

Izstrādājums ir paredzēts tikai profesionālai izmantošanai. Izstrādājums likvidē gaisa burbulus mitrā cementā. Nelietojiet izstrādājumu citiem darbiem.

Izstrādājuma pārskats



1. Gala vāciņš
2. Vibratora galva
3. Šjūtene
4. Gaismas diodes indikators
5. Ieslēgšanas/izslēgšanas slēdzis
6. Frekvences pārveidotājs
7. Datu plāksnīte
8. Gumijas uzmava
9. Barošanas kabelis ar spraudni
10. Lietošanas rokasgrāmata



Uzmanīgi izlasiet šo rokasgrāmatu un pirms izstrādājuma lietošanas pārliecinieties, vai izprotat norādījumus.



Izmantojiet apstiprinātus aizsargcimdus.



Izmantojiet dzirdes aizsarglīdzekļus.



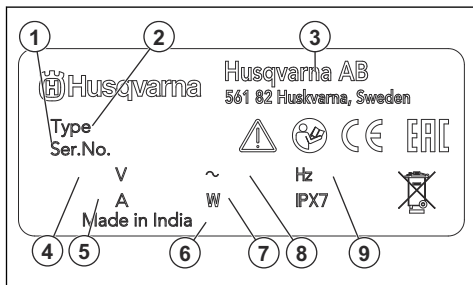
Šis izstrādājums atbilst spēkā esošajām EK direktīvām.



BRĪDINĀJUMS! Šis izstrādājums var būt bīstams un radīt smagas vai nāvējošas traumas operatoram vai citām personām. Esiet uzmanīgi un lietojiet izstrādājumu pareizi.

Piezīme: Pārējie uz izstrādājuma norādītie simboli/ norādes atbilst noteiktu valstu sertifikācijas prasībām.

Datu plāksnīte



1. Sērijas numurs
2. Izstrādājuma veids:
3. Ražotājs

4. Spriegums (V)
5. Strāva, A
6. Ražošanas gads
7. Nominālā jauda
8. Fāze
9. Frekvence, Hz

Atbildība par izstrādājuma kvalitāti

Saskaņā ar likumiem par izstrādājuma kvalitāti mēs neuzņemamies atbildību par bojājumiem, ko radījis mūsu izstrādājums, ja:

- ir veikts nepareizs izstrādājuma remonts;
- izstrādājuma remonts ir veikts, izmantojot detaļas, ko nav nodrošinājis vai apstiprinājis ražotājs;
- izstrādājumam tiek pievienots piederums, ko nav nodrošinājis vai apstiprinājis ražotājs;
- izstrādājuma remonts nav veikts pilnvarotā remontdarbnīcā vai pie pilnvarota speciālista.

Drošība

Drošības definīcijas

Brīdinājumi, norādes "Uzmanību!" un piezīmes tiek izmantotas, lai izceltu īpaši svarīgas lietotāja rokasgrāmatas daļas.



BRĪDINĀJUMS: Tiek izmantota tad, ja rokasgrāmatā sniegto instrukciju neievērošanas dēļ operatoram vai blakus esošajām personām draud traumu vai nāves risks.



IEVĒROJIET: Tiek izmantota tad, ja rokasgrāmatā sniegto instrukciju neievērošanas dēļ rodas izstrādājuma, citu materiālu vai blakus esošās teritorijas bojājuma risks.

Piezīme: Tiek izmantota, lai sniegtu plašāku informāciju, kas nepieciešama attiecīgajā situācijā.

Vispārīgi drošības brīdinājumi par elektriskā darbarīka lietošanu



BRĪDINĀJUMS: Izlasiet visas drošības instrukcijas, norādījumus, apskatiet attēlus un specifiskācības, kas ir komplektā ar šo elektrisko darbarīku. Tālāk norādīto brīdinājumu un norādījumu neievērošana var radīt strāvas triecienu, aizdegšanos un/vai nopietnas traumas.

- **Saglabājiet visus brīdinājumus un norādījumus turpmākām uzziņām.** Brīdinājumos izmantotais termins "elektriskais darbarīks" attiecas uz elektrisko darbarīku, kura barošanu nodrošina elektrotīkls (ar kabeli) vai akumulators (bez kabeļa).

Darba zonas drošība

- **Darba zonai jābūt tīrai un labi apgaismotai.** Nekārtīgās un tumšās vietās bieži notiek negadījumi.
- **Nelietojiet elektriskos darbarīkus sprādzienbīstamā vidē, piemēram, viegli uzliesmojošu šķidrumu, gāzu vai putekļu tuvumā.** Elektriskie darbarīki rada dzirksteles, kas var izraisīt putekļu vai izgarojumu aizdegšanos.
- **Elektriskā darbarīka lietošanas laikā neļaujiet tuvumā atrasties bērniem un citām personām.** Uzmanības novēršanas dēļ varat zaudēt kontroli.

Elektrodrošība

- **Elektriskā darbarīka kontaktspraudņiem jāatbilst elektrotilka kontaktligzdām. Nekādā gadījumā nepārveidojiet kontaktspraudni! Ar izemētiem elektriskajiem darbarīkiem nedrīkst izmantot nekādus pārejas spraudņus.** Nepārveidotas kontaktdakšas un atbilstošas kontaktilgzdas samazina strāvas triecienu risku.
- **Nepieļaujiet ķermeņa saskari ar izemētām virsmām, piemēram, caurulēm, radiatoriem, plītim un ledusskapjiem.** Ja ir izveidojies ķermeņa zemējums, pastāv paaugstināts strāvas trieciena risks.
- **Elektriskos darbarīkus nedrīkst pakļaut lietus vai mitruma iedarbībai.** Elektriskajai instrumentai iekļūvis ūdens paaugstina strāvas trieciena risku.

- Lietojot kabeli, ievērojiet piesardzību. Nekad neizmantojiet kabeli elektriskā instrumenta pārvietošanai, vilkšanai vai atvienošanai no kontaktligzdas. Sargiet kabeli no karstuma, eļļas, asām malām un kustīgām detaļām. Bojāti vai savijušies vadi paaugstina strāvas trieciena risku.
- Lietojot elektrisko instrumentu ārpus telpām, izmantojiet lietošanai ārā piemērotu pagarinātāju. Lietošanai ārā piemērota pagarinājuma vada izmantošana samazina elektriskās strāvas trieciena risku.
- Ja no elektriskā instrumenta lietošanas mitros apstākļos nevar izvairīties, izmantojiet paliekošās strāvas ierīci (residual current device — RCD). Izmantojot RCD, tiek samazināts elektriskās strāvas trieciena risks.

Individuālā aizsardzība

- Lietojot elektrisko darbarīku, ievērojiet piesardzību, pārdomājiet savas darbības un rīkojieties saprātīgi. Nelietojiet elektrisko darbarīku, kad esat noguris, kā arī narkotiku, alkohola vai zāļu iespaidā. Acumirklīga neuzmanība strādājot ar elektrisko darbarīku var radīt smagas traumas.
- Lietojiet individuālos aizsardzības līdzekļus. Vienmēr lietojiet acu aizsargus. Individuālo aizsardzības līdzekļu, piemēram, putekļu maskas, aizsargapavu ar neslīdošām zolēm, ķiveres vai dzirdes aizsarglīdzekļu, lietošana attiecīgos apstākļos samazina traumu gūšanas risku.
- Nepieļaujiet nejaušu ierīces ieslēgšanos. Pirms darbarīka pievienošanas strāvas avotam un/vai akumulatora blokam, pacelšanas vai pārvietošanas pārbaudiet, vai slēdzis ir izslēgtā stāvoklī. Elektrisko darbarīku pārvietošana, turot pirkstu uz slēdža, vai darbarīku pieslēgšana barošanai, ja slēdzis ir ieslēgts, var izraisīt negadījumus.
- Pirms elektriskā darbarīka ieslēgšanas noņemiet regulēšanas atslēgu vai uzgriežņu atslēgu. Uz elektriskā darbarīka rotējošajām detaļām atstāta uzgriežņu atslēga vai atslēga var radīt traumu.
- Nesniedzieties pārāk tālu. Vienmēr stāviet stabili un saglabājiet līdzsvaru. Tādējādi var labāk vadīt elektrisko darbarīku negaidītās situācijās.
- Attiecīgi apģērbieties. Nevalkājiet vaļīgu apģērbu vai rotaslietas. Nepieļaujiet matu un apģērbu saskari ar kustīgajām daļām. Vaļīgas drēbes, rotaslietas vai gari mati var ieķerties kustīgajās detaļās.
- Ja komplektācijā ir iekļautas pievienojamas putekļu iesūkšanas ierīces un savākšanas konteineri, pārbaudiet, vai tie ir piestiprināti un tiek pareizi izmantoti. Putekļu savākšanas līdzekļu izmantošana var samazināt ar tiem saistītos draudus.
- Nekļūstiet nevērīgs pret darbarīka drošas izmantošanas principiem un neignorējiet tos pat tad, ja bieži izmantojat darbarīkus un esat labi apguvis to lietošanu. Neuzmanīga rīcība var izraisīt nopietnu traumu vienā acumirklī.

Elektriskā darbarīka lietošana un uzturēšana

- Nelietojiet elektrisko darbarīku ar spēku. Izmantojiet konkrētajam darbam piemērotu elektrisko darbarīku. Izmantojot pareizo elektrisko darbarīku ar tam paredzēto ātrumu, darbu var paveikt labāk un drošāk.
- Nelietojiet elektrisko darbarīku, ja, nospiežot slēdzi, tas neieslēdzas vai neizslēdzas. Elektriskais darbarīks, kuru nevar vadīt, izmantojot slēdzi, rada draudus un ir jāremontē.
- Pirms jebkādu regulēšanas darbu veikšanas, piederumu maiņas vai elektrisko darbarīku novietošanas uzglabāšanai atvienojiet kontaktspraudni no strāvas avota un/vai izņemiet akumulatora bloku. Šādi piesardzības pasākumi samazina nejaušas elektriskā darbarīka palaišanas risku.
- Novietojiet elektrisko darbarīku, kas darbojas tukšgaitā, bērniem nepieejamā vietā un neļaujiet to lietot personām, kas nepārzina tā lietošanu vai šeit sniegtos norādījumus. Nonākot rokās lietotājam bez atbilstošām zināšanām, elektriskie darbarīki ir bīstami.
- Apkopiet elektriskos instrumentus un piederumus. Pārbaudiet kustīgo detaļu salāgojumu un saķeri, bojājumus un jebkādas citus faktorus, kas var ietekmēt elektriskā darbarīka darbību. Ja darbarīks bojāts, pirms tā lietošanas veiciet remontu. Daudzu nelaimes gadījumu iemesls ir slikti uzturēti elektriskie darbarīki.
- Griezējinstrumenti jāuztur asi un tīri. Pareizi uzturēti griezējinstrumenti ar asiem asmeņiem retāk saliecas, un tos ir vieglāk vadīt.
- Lietojiet elektriskos instrumentus, piederumus un asmeņus u.c. detaļas atbilstoši šeit sniegtajiem norādījumiem, ņemot vērā darba apstākļus un veicamos uzdevumus. Elektriskā instrumenta lietošana tam neparedzētiem mērķiem var radīt bīstamas situācijas.
- Rokturiem un turēšanas virsmām ir jābūt sausām, tīrām un uz tām nedrīkst būt eļļas un smērvielas. Slīdīgi rokturi un turēšanas virsmas traucē drošu darbarīka izmantošanu un vadību negaidītās situācijās.

Apkope

- Uzticiet elektriskā darbarīka apkopi kvalificētam remontdarbu speciālistam, kas izmanto tikai oriģinālas rezerves daļas. Tādējādi tiks garantēta elektriskā darbarīka lietošanas drošība.

Vispārīgi norādījumi par drošību



BRĪDINĀJUMS: Pirms izstrādājuma lietošanas izlasiet tālāk izklāstītos brīdinājumus.

- Šis izstrādājums ir bīstams rīks, ja ar to nerīkojas uzmanīgi vai ja to lieto nepareizi. Šis izstrādājums var izraisīt smagas vai nāvējošas traumas operatoram vai citām personām. Pirms izstrādājuma lietošanas ir jāizlasa un jāsaprot šīs lietotāja rokasgrāmatas saturs.
- Saglabājiet visus brīdinājumus un instrukcijas.
- Jāievēro visi spēkā esošie tiesību akti un noteikumi.
- Izstrādājuma lietošanas laikā operatoram un tā darba devējam jāzina un jānovērs iespējamie riski.
- Neļaujiet nevienai personai izmantot izstrādājumu, ja tā nav izlasījusi un sapratusi lietotāja rokasgrāmatas saturu.
- Nedarbiniet izstrādājumu, ja neesat saņēmis apmācību. Pārlicinieties, ka visi lietotāji ir saņēmuši apmācību.
- Neļaujiet bērniem lietot šo izstrādājumu.
- Atļaujiet tikai pilnvarotām personām lietot šo izstrādājumu.
- Operators ir atbildīgs par nelaimes gadījumiem, kas rodas citām personām vai to īpašumam.
- Neizmantojiet šo izstrādājumu, ja esat noguris, slims vai esat alkohola, narkotiku vai medikamentu izraisītā reibumā.
- Vienmēr rīkojieties piesardzīgi un saprātīgi.
- Šis izstrādājums darbības laikā rada elektromagnētisko lauku. Noteiktos apstākļos šis lauks var traucēt aktīvo vai pasīvo medicīnisko implantu darbībai. Lai samazinātu nopietnu vai nāvējošu traumu risku, mēs iesakām personām, kam ir medicīniskie implantīti, pirms šī izstrādājuma lietošanas konsultēties ar savu ārstu un medicīniskā implanta izgatavotāju.
- Gādājiet, lai izstrādājums ir tīrs. Pārlicinieties, ka varat skaidri izlasīt zīmes un uzlīmes.
- Neizmantojiet izstrādājumu, ja tas ir bojāts.
- Izstrādājuma pārveidošana ir aizliegta.
- Neizmantojiet izstrādājumu, ja pastāv iespēja, ka to ir pārveidojušas citas personas.

Darba drošības norādījumi



BRĪDINĀJUMS: Pirms sākat lietot šo izstrādājumu, izlasiet zemāk izklāstītos brīdinājumus.

- Pārlicinieties, vai zināt, kā ārkārtas situācijā ātri apturēt izstrādājumu.
- Operatoram ir jābūt pietiekamam fiziskajam spēkam, kas ir nepieciešams, lai droši darbinātu šo izstrādājumu.
- Lietojiet individuālos aizsardzības līdzekļus. Skatiet šeit: *Individuālie aizsarglīdzekļi lpp. 6.*
- Pārlicinieties, vai darba zonā atrodas tikai piederošas personas.
- Gādājiet, lai darba veikšanas vieta būtu tīra un apgaismota.
- Pārlicinieties, ka esat drošā un stabilā pozīcijā darbības laikā.
- Pārlicinieties, ka ne jums, ne izstrādājumam nepastāv risks nokrist no augstuma.
- Pārbaudiet, vai uz roktura nav eļļas.
- Neizmantojiet izstrādājumu vietās, kur pastāv ugunsgrēka vai sprādziena risks.
- Izstrādājums var izviesiet priekšmetus lielā ātrumā. Pārlicinieties, vai visas personas darba veikšanas vietā izmanto apstiprinātu individuālo drošības aprīkojumu. Nonemiet no darba veikšanas vietas nenostiprinātus priekšmetus.
- Pirms aizejāt no izstrādājuma, apturiet izstrādājumu un atvienojiet barošanas avotu.
- Pārbaudiet, vai tīkla izejas spriegums atbilst tam, kas norādīts uz izstrādājuma datu plāksnītes.
- Nodrošiniet, lai apgērbis, gari mati un rotaslietas netiktu ierautas kustīgajās daļās.
- Nesēdīet uz izstrādājuma.
- Nesitiet pa izstrādājumu.
- Pārlicinieties, ka ne jūs, ne citas personas darba zonā nevar aizķerties un uzkrīst uz kabeļiem, šļūtenēm un vārpstām.
- Pirms izstrādājuma lietošanas noskaidrojiet, vai darba zonā nav kādi paslēpti vadi, elektriskie kabeļi vai citi elektriskās strāvas avoti. Nelietojiet izstrādājumu, ja neesat pārlicināts par drošību darba zonā.

Drošība saistībā ar vibrācijām



BRĪDINĀJUMS: Pirms sākat lietot šo izstrādājumu, izlasiet zemāk izklāstītos brīdinājumus.

- Izstrādājuma lietošanas laikā no tā uz operatoru iet vibrācija. Regulāra un bieža izstrādājuma izmantošana var izraisīt operatora traumas vai palielināt to nopietnumu. Traumas var rasties pirkstiem, plaukstām, plaukstu locītavām, rokām, pleciem un/vai nerviem, kā arī citu ķermeņa daļu asinsvadiem. Traumas var būt destruktīvas un/vai ar paliekošām sekām, kā arī pakāpeniski palielināties nedēļu, mēnešu vai gadu laikā. Traumas ir iespējamas asinsrites sistēmai, nervu sistēmai, locītavām un citām ķermeņa daļām.
- Simptomi var izpausties izstrādājuma lietošanas vai citā laikā. Ja jums ir parādījušies simptomi un jūs turpināt lietot izstrādājumu, simptomi var palielināties un kļūt paliekoši. Meklējiet medicīnisko palīdzību, ja parādās šādi vai savādāki simptomi:
 - nejutīgums, sajūtu zudums, zvanišana ausīs, durošas sajūtas, sāpes, dedzinošas sajūtas, pulsējošas sajūtas, stīvums, neveiklība, spēka zudums, ādas krāsas vai stāvokļa izmaiņas.
- Aukstā laikā simptomi var pastiprināties. Kad lietojat izstrādājumu aukstā vidē, izmantojiet siltas drēbes, kā arī turiet rokas siltumā un sausumā.

- Lai uzturētu pareizu vibrāciju līmeni, lietojiet izstrādājumu un veiciet tā apkopi, kā norādīts lietotāja rokasgrāmatā.
- Izstrādājumam ir vibrāciju slāpēšanas sistēma, kas samazina vibrāciju, kura iet no rokturiem uz operatoru. Ļaujiet izstrādājumam paveikt darbu. Nespiediet uz to ar spēku. Turiet izstrādājuma rokturus nesasprindzinoties, taču pārliecinieties, ka kontrolējat un vadāt to drošā veidā. Nespiediet rokturus iekšā pret gala atdūrēm vairāk nekā nepieciešams.
- Turiet rokas tikai uz roktura vai rokturiem. Sargiet pārējās ķermeņa daļas no šī izstrādājuma.
- Ja pēkšņi rodas spēcīgas vibrācijas, nekavējoties apstādiniet izstrādājumu. Neturpiniet lietošanu, kamēr palielināto vibrāciju iemesls nav novērsts.

- Lai maksimāli samazinātu trokšņa līmeni, izmantojiet izstrādājumu un veiciet tā apkopi, kā norādīts lietotāja rokasgrāmatā.
- Strādājot ar izstrādājumu, vienmēr izmantojiet apstiprinātus dzirdes aizsarglīdzekļus.
- Izmantojot dzirdes aizsarglīdzekļus, klausieties, lai sadzirdētu brīdinājuma signālus un balsis. Kad izstrādājums ir apstādināts, noņemiet dzirdes aizsarglīdzekļus, ja vien tie nav nepieciešami darbu veikšanas zonā esošā trokšņa līmeņa dēļ.

Individuālie aizsarglīdzekļi



BRĪDINĀJUMS: Pirms sākat lietot izstrādājumu, izlasiet tālāk izklāstītās brīdinājuma instrukcijas.

- Izmantojot izstrādājumu, vienmēr lietojiet apstiprinātus individuālos aizsarglīdzekļus. Šādi līdzekļi nevar pilnībā novērst traumu gūšanas risku, taču samazina traumu smaguma pakāpi, ja negadījums tomēr notiek. Ļaujiet izplatītājam palīdzēt jums izvēlēties pareizo individuālo aizsargaprīkojumu.
- Regulāri pārbaudiet individuālā aizsargaprīkojuma stāvokli.
- Izmantojiet apstiprinātu aizsargķiveri.
- Izmantojiet apstiprinātus dzirdes aizsarglīdzekļus.
- Izmantojiet apstiprinātus elpceļu aizsarglīdzekļus.
- Lietojiet acu aizsarglīdzekļus ar sānu aizsargiem.
- Lietojiet aizsargcimdus.
- Velciet zābakus ar tērauda purngaliem un neslidošām pazolēm.
- Lietojiet apstiprinātu apģērbu vai līdzvērtīgu cieši pieguošu apģērbu, kam ir garas piedurknes un bikšu stari.

Norādījumi par drošu apkopi



BRĪDINĀJUMS: Pirms izstrādājuma lietošanas izlasiet tālāk izklāstītos brīdinājumus.

- Ja apkope netiek veikta pareizi un regulāri, traumu gūšanas risks un bojājumu izstrādājumam risks palielinās.
- Lietojiet individuālos aizsardzības līdzekļus. Skatiet šeit: *Individuālie aizsarglīdzekļi lpp. 6.*
- Pirms apkopes notīriet izstrādājumu, lai noņemtu bīstamos materiālus.
- Pirms veicat izstrādājuma apkopi, atvienojiet to no barošanas avota.
- Izstrādājuma pārveidošana ir aizliegta. Ražotāja neapstiprinātas izstrādājuma izmaiņas var izraisīt nopietnas vai nāvējošas traumas.
- Vienmēr izmantojiet oriģinālos piederumus un rezerves daļas. Ražotāja neapstiprināti piederumi un rezerves daļas.

Drošība saistībā ar putekļiem



BRĪDINĀJUMS: Pirms sākat lietot šo izstrādājumu, izlasiet zemāk izklāstītos brīdinājumus.

- Lietojot izstrādājumu, gaisā var tikt sacelti putekļi. Tie var izraisīt nopietnas traumas un nenovēršamas veselības problēmas. Vairākas iestādes ir noteikušas, ka silīcija dioksīda putekļi ir kaitīgi. Tādu veselības problēmu piemēri ir šādi:
 - neārstējamas plaušu slimības, hronisks bronhīts, silikoze un plaušu fibroze;
 - vēzis;
 - dzemdību pataloģija;
 - ādas iekaisums.
- Lietojiet pareizu aprīkojumu, lai samazinātu putekļu un izplūdes gāzu daudzumu gaisā, uz darba aprīkojuma, virsmām, drēbēm un ķermeņa daļām. Šāda aprīkojuma piemēri ir putekļu savākšanas sistēmas un ūdens smidzinātāji, kas neļauj rasties putekļiem. Kur vien iespējams samaziniet putekļu izcelšanās iespējas. Pārliecinieties, vai aprīkojums ir pareizi uzstādīts un lietots, kā arī ir veikta regulārā apkope.
- Izmantojiet apstiprinātus elpceļu aizsarglīdzekļus. Pārliecinieties, vai elpceļu aizsarglīdzekļi ir piemēroti bīstamajiem materiāliem darbu veikšanas zonā.
- Pārliecinieties, vai darba zonā ir pietiekama gaisa plūsma.
- Ja tas nav iespējams, pārvietojiet izstrādājuma izplūdes cauruli tādā virzienā, kur tā nevar izraisīt putekļu rašanos gaisā.

Drošība saistībā ar trokšņiem



BRĪDINĀJUMS: Pirms sākat lietot šo izstrādājumu, izlasiet zemāk izklāstītos brīdinājumus.

- Augsts trokšņa līmenis un trokšņa ilglaicīga iedarbība var radīt trokšņa izraisītu dzirdes zudumu.

rezerves daļas var izraisīt nopietnas vai nāvējošas traumas.

- Nomainiet bojātās, nodilušās un salūzušās detaļas.
- Veiciet tikai to apkopi, kas norādīta lietotāja rokasgrāmatā. Uzdoziet pilnvarota servisa pārstāvim veikt visus pārējos apkopes darbus.

- Pēc apkopes veiciet izstrādājuma vibrācijas līmeņa pārbaudi. Ja tas nav pareizs, sazinieties ar pilnvarotu apkopes pārstāvi.
- Uzdoziet apkopes pārstāvim regulāri veikt izstrādājuma apkopi.

Lietošana

Ievads



BRĪDINĀJUMS: Pirms produkta lietošanas izlasiet un izprotiet drošības norādījumus.

Izstrādājuma iedarbināšana un apturēšana

Piezīme: Izmantojiet šo izstrādājumu tikai ar ķēdē ieslēgtu paliekošās strāvas ierīci (Residual-Current Device, RCD). RCD jābūt 16 A vai stiprākas strāvas aizsardzībai. Šis izstrādājums ir iezemēta 1. klases ierīce.

Piezīme: Pārvietojamā paliekošās strāvas ierīce (PRCD) nav iekļauta. Skatiet šeit: *PRCD lpp. 7.*

1. Pievienojiet izstrādājumu atbilstoši barošanas kontaktligzdai.
2. Lai iedarbinātu izstrādājumu, nospiediet pogu ON/OFF (ieslēgts/izslēgts). Vibrācija sākas pēc 1,5 sekundēm.

Piezīme: Vibrācija sākas ar ļoti mazu frekvenci un tad lēnām palielinās līdz maksimālai.

3. Nospiediet pogu ON/OFF (ieslēgts/izslēgts), lai apturētu izstrādājumu.
4. Atvienojiet izstrādājumu no barošanas kontaktligzdas.
5. 5 sekundes turiet nospiestu pogu ON/OFF (ieslēgts/izslēgts). Tādējādi tiek panākts, ka kondensators vairs nav sprieguma, nepieļaujot traumu rašanos, ko varētu izraisīt atlikusi elektrība uz spraudņa tapām.

PRCD

Izmantojiet PRCD, ievērojot spēkā esošās prasības.

	Prasības visiem reģioniem, izņemot Ziemeļamerikai	Prasības Ziemeļamerikai
Nominālais spriegums, V AC/Hz	220–240/50	100–130/60

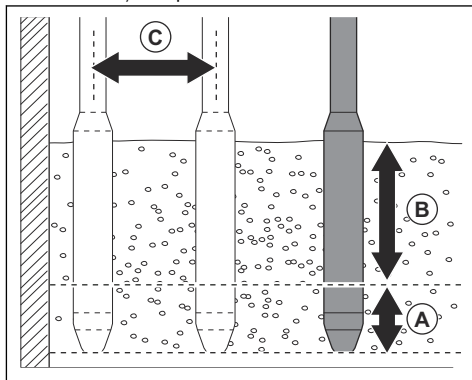
	Prasības visiem reģioniem, izņemot Ziemeļamerikai	Prasības Ziemeļamerikai
Maks. nominālā strāva, A	16	N/A
Nominālā defekta strāva, mA	10	N/A
Izslēgšanas laiks, ms	< 30	N/A
Aizsardzības klase	> IPX4	N/A
Standarta	IEC 61540	UL 943 vai CSA C22.2 NO. 144–1
Tipa klase	N/A	A

Izstrādājuma darbināšana

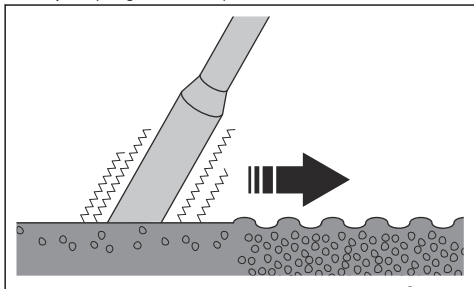


IEVĒROJIET: Neizmantojiet izstrādājumu, lai pārvietotu betonu sāniski.

1. Iepildiet betonu vienāda biezuma slāņos, 30–50 cm/12–19 collas. (B).
2. Virziet vibratora galvu aptuveni 15 cm/6 collas (A) lejup tuvākajā apakšējā betona slānī. Tādējādi betona slāņi tiek pareizi samaisīti.



- Uzgaidiet aptuveni 10–20 sekundes, līdz virsma ap vibratora galvu kļūst spīdīga un uz virsmas nepaceļas gaisa burbuļi.



- Lēni izņemiet vibratora galvu, ļaujot betonam aizpildīt vibratora galvas radīto caurumu.
- Virziet vibratora galvu lejup betonā aptuveni 30–50 cm/12–19 collu attālumā (C) no iepriekšējās ievietošanas vietas.
- Daudzkārt atkārtojiet 4. un 5. darbību. Turpiniet, līdz no betona laukuma ir pilnībā izlaisti visi gaisa burbuļi.

Apkope

Ievads



BRĪDINĀJUMS: Pirms ķēdes zāģa apkopes veikšanas izlasiet un izprotiet sadaļu par drošības pasākumiem.

Izstrādājuma tīrīšana



IEVĒROJIET: Nemazgājiet izstrādājumu ar augstspiediena mazgātāju.

- Izstrādājuma tīrīšanai izmantojiet tekošu ūdeni no šļūtenes.
- Pēc katras darbināšanas notīriet no izstrādājuma virsmām betonu, pirms betons sacietē.
- Notīriet smērvielu un eļļu no roktura.

Vibratora galvas noņemšana

- Atvienojiet izstrādājumu no barošanas kontaktligzdas.
- Nogrieziet un izmetiet skavu, kas notur vadus uz šļūtenes gala, kas atrodas līdzās frekvences pārveidotājam.
- Noņemiet frekvences pārveidotāja vāku.
- Nogrieziet trīs savienotāja vadus un atvienojiet zemējuma vadu no frekvences pārveidotāja.
- Velciet šļūteni no gala, kas atrodas vistuvāk frekvences pārveidotājam, un noskrūvējiet uzgriezni no korpusa.
- Ievietojiet vibratora galvu cauruļu skrūvspilēs un pilnībā pievelciet cauruļu skrūvspiles.
- Nogrieziet un izmetiet skavu, kas notur vadus uz šļūtenes gala, kas atrodas vistuvāk vibratora galvai. Velciet sarkano šļūteni, līdz ir redzami savienotāji.
- Nogrieziet un izmetiet siltumizolāciju un atvienojiet savienojuma vietas.

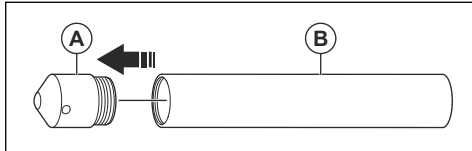
- Atvienojiet zemējuma vadu no šļūtenes uzgaļa.

Vibratora galvas izjaukšana un salikšana



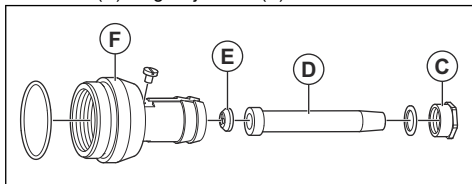
BRĪDINĀJUMS: Vibratora galvā ir augstsprieguma komponenti. Pēc lietošanas uzgaidiet divas minūtes, pirms izjaucat vibratora galvu.

- Noņemiet gala vāciņu (A) no statora caurules (B).



Piezīme: Gala vāciņam (A) ir labās rokas vītne.

- Noskrūvējiet uzgriezni (C), noņemiet vada ietvaru (D) un gumijas blīvi (E).

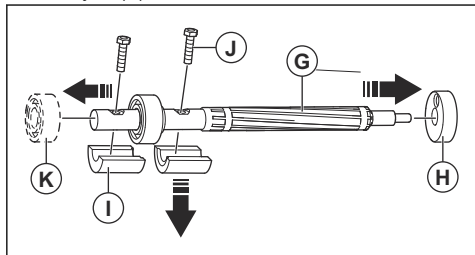


Piezīme: Uzgriežnim (C) ir labās rokas vītne.

- Noņemiet šļūtenes savienojumu (F).

Piezīme: Šļūtenes savienojumam (F) ir labās rokas vītne.

4. Izmantojiet atbilstošu stieni un gumijas āmuru, lai uzmanīgi izbīdītu motoru (G) cauri gultņa turētājam (H).



5. Noņemiet gultņa turētāju (H), ekscentra elementu (I) un izskrūvējiet skrūves (J).
6. Noņemiet gultni (K).
7. Notīriet un pārbaudiet vibratora galvu. Skatiet šeit: *Vibratora galvas tīrīšana un pārbaude lpp. 9.*
8. Salieciet vibratora galvu, veicot darbības pretējā secībā.



IEVĒROJIET: Ja izmantojat citas skrūves (J), pārbaudiet, vai tās nav pārāk garas. Ja skrūves izvērās no ekscentra elementa, tās var saskarties ar statora caurules iekšējo virsmu. Šādi tiks bloķēta rotora kustība un var tikt bojāts izstrādājums.

Vibratora galvas tīrīšana un pārbaude

Piezīme: Regulāri mainiet blīvgredzenus.

1. Pārbaudiet, vai vibratora galva nav bojāta un nodilusi. Nomainiet bojātās daļas.
2. Notīriet visas daļas.



IEVĒROJIET: Nemazgājiet piedziņas bloku ar augstspiediena ūdens strūklu.

3. Uzpildiet vibratora galvu ar eļļu; skatiet šeit: *Eļļošana lpp. 10.*
4. Pārbaudiet, vai nav bojāts gala vāciņš. Ja gala vāciņš ir bojāts, nomainiet to.

Gala vāciņa uzstādīšana



IEVĒROJIET: Pēc gala vāciņa uzstādīšanas uzgaidiet 6 stundas un tikai tad izmantojiet izstrādājumu.

1. Rūpīgi iztīriet vibratora galvas vītnes. Pārbaudiet, vai daļas ir sausas un bez eļļas, smērvielām un netīrumiem.
2. Uz gala vāciņa vītņēm uzklājiet četras kārtas vītņu fiksācijas līdzekli. Noteikti izmantojiet pareiza veida vītņu fiksācijas līdzekli; skatiet šeit: *Pievilkšanas griezes moments un vītņu fiksācijas līdzekļa veids lpp. 10.* Raugieties, lai vibratora galvā neiekļūtu vītņu fiksācijas līdzeklis.
3. Iepildiet gala vāciņā eļļu. Turiet gala vāciņu vertikāli un sekojiet, lai eļļa nokļūtu uz gala vāciņa vītņēm.
4. Turiet gala vāciņu vertikāli un uzstādiet statora cauruli.



IEVĒROJIET: Nesasveriet gala vāciņu, kad uzstādāt statora cauruli. Ja eļļa nokļūst uz gala vāciņa vītnes, vītņu fiksācijas līdzeklis nespēs bloķēt vītņi.

5. Pievelciet gala vāciņu ar norādīto griezes momentu; skatiet šeit: *Pievilkšanas griezes moments un vītņu fiksācijas līdzekļa veids lpp. 10.*

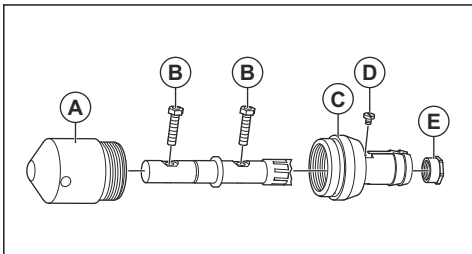
Vibratora galvas uzstādīšana

1. Pievienojiet zemējuma vadu šļūtenes uzgalim uz vibratora galvas.
2. Nostipriniet skrūvi pie šļūtenes uzgaļa, kā arī nostipriniet vibratora galvu, izmantojot vītņu fiksācijas līdzekli. Noteikti izmantojiet pareiza veida vītņu fiksācijas līdzekli; skatiet šeit: *Pievilkšanas griezes moments un vītņu fiksācijas līdzekļa veids lpp. 10.*
3. Izmantojiet savienotājus, lai sastiprinātu vadus. Izmantojiet siltumizolāciju, lai pievienotu vadus statoram.
4. Ievietojiet vadus sarkanajā šļūtenē un novietojiet sarkano šļūteni līdzās uzmai.
5. Izmantojiet skavu, lai pievienotu šļūteni šļūtenes uzgalim uz vibratora galvas.
6. Ievietojiet vadus frekvences pārveidotāja korpusā, cauri uzmai.
7. Pievelciet uzgriezni un novietojiet sarkano šļūteni uz frekvences pārveidotāja šļūtenes uzgaļa. Nostipriniet sarkano šļūteni ar skavu.
8. Izmantojiet savienotājus, lai pievienotu vadus frekvences pārveidotājā.
9. Uzlieciet frekvences pārveidotāja vāku.

Eļļošana

Vibratora galva	SMART40/40E	SMART48/48E	SMART56/56E	SMART65
Shell T46, cm ³ (cl)	5 (0,5)	10 (1)	15 (1,5)	20 (2)

Pievilkšanas griezes moments un vītņu fiksācijas līdzekļa veids



Pievilkšanas griezes moments, Nm				
Vibratora galva	40/ 40E	48/ 48E	56/ 56E	65
Gala vāciņš (A)	170 Nm	350 Nm	520 Nm	750 Nm
Skrūve (B)	5 Nm	8 Nm	8 Nm	20 Nm
Uzgalis (C)	120 Nm	200 Nm	250 Nm	250 Nm

Vītņu fiksācijas līdzekļa veids				
Vibratora galva	40/ 40E	48/ 48E	56/ 56E	65
Gala vāciņš (A)	LOCTITE®638™	LOCTITE®638™	LOCTITE®638™	LOCTITE®638™
Uzgalis (C)	LOCTITE®243™	LOCTITE®243™	LOCTITE®243™	LOCTITE®243™
Piespiedskrūve (D) ¹	LOCTITE®243™	LOCTITE®243™	LOCTITE®243™	LOCTITE®243™
Skrūve (E)	LOCTITE®243™	LOCTITE®243™	LOCTITE®243™	LOCTITE®243™

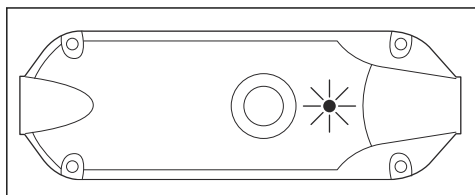
¹ Piespiedskrūve notur zemējuma kabeli un blīvē vibratora galvu. Ja piespiedskrūve netiek noblīvēta pareizi, no vibratora galvas var noplūst eļļa.

Problēmu novēršana

Problēma	Cēlonis	Risinājums
Paliekošās strāvas ierīce ir atlaista.	Bojāts kabelis vai spraudnis.	Pārbaudiet kabeli un spraudni. Ja nepieciešams, nomainiet bojātās detaļas.
	Bojāts frekvences pārveidotājs.	Nomainiet frekvences pārveidotāju.
Frekvences pārveidotāja kļūme	Frekvences pārveidotāja pārslodze bojātās detaļas dēļ.	Nomainiet bojāto detaļu.
	Vibratora galva nevar brīvi kustēties.	Izslēdziet frekvences pārveidotāju un uzgaidiet 30 sekundes. Ieslēdziet frekvences pārveidotāju.
Nav pietiekama vibrācijas intensitāte.	Bojāta statora caurule vai vadi.	Atvienojiet izstrādājumu no frekvences pārveidotāja. Atvienojiet vadus, kas savieno frekvences pārveidotāju ar vibratora galvu. Izmēriet pretestību starp fāzēm vibratora galvas sānos. Salīdziniet vērtības ar vērtībām datu plāksnītē un tabulā; skatiet šeit: <i>Tehniskie dati lpp. 13</i> . Ja vērtības nav pareizas, pārbaudiet vadus un statora cauruli. Nomainiet bojāto detaļu. Īsslēgums starp fāzēm un zemējumu. Izmēriet pretestību starp katru fāzi un zemējumu. Ja pretestība ir 10 megaomi vai mazāk, pārbaudiet vadus un statora cauruli. Nomainiet bojāto detaļu.
	Bojātas daļas.	Izceliet izstrādājumu no betona; uzgaidiet divas minūtes. Izmēriet izstrādājuma ievades strāvu, maksimālās vērtības skatiet šeit: <i>Tehniskie dati lpp. 13</i> . Ja vērtības nav pareizas, izjauciet vibratora galvu un pārbaudiet detaļas. Nomainiet bojātas detaļas
	Frekvences pārveidotāja pārslodze.	Ievietojiet vibratora galvu betonā. Izmēriet izstrādājuma ievades strāvu. Pārbaudiet, vai strāva nepārsniedz vērtības, kas norādītas datu plāksnītē.
	Frekvences pārveidotāja korpuss ir pārkaris, temperatūra pārsniedz 60 °C (140 °F).	Uzgaidiet, līdz korpusa temperatūra pazeminās līdz 10 °C (50 °F).

Problēma	Cēlonis	Risinājums
Izstrādājums pēkšņi pārtrauc darboties.	Paliekošās strāvas ierīce konstatē kļūmi.	Pārbaudiet kabelus un frekvences pārveidotāju. Nomainiet kabeli vai frekvences pārveidotāju.
	Izstrādājums ir pārāk karsts.	Apturiet izstrādājumu un pārvietojiet ēnā.
	Izstrādājuma pārslodze.	Pārbaudiet, vai starp fāzēm pie vibratora galvas nav radies īsslēgums.
		Pārbaudiet, vai starp fāzēm un zemējumu pie vibratora galvas nav radies īsslēgums.

Gaismas diodes indikatora statuss



Gaismas diodes statuss	Izstrādājuma statuss	Darbības
Zaļā krāsā	Pievienots barošanas avotam	Neattiecas
Mirgo zaļā krāsā	Notiek darbība. Pārāk vāja strāva.	Pārbaudiet, vai vibratora galva nav bloķēta vai pārslogota.
Mirgo sarkanā krāsā	Frekvences pārveidotāja korpuss vai vibratora galva ir pārāk karsta.	Ļaujiet frekvences pārveidotājam un vibratora galvai atdzist.
Mirgo zaļā un sarkanā krāsā	Pārāk augsts vai pārāk zems spriegums.	Pārbaudiet barošanas avota spriegumu.
Deg sarkanā krāsā	Pārslodze. Īsslēgums starp fāzēm. Vibratora galvas izolācijas kļūme. Frekvences pārveidotāja kļūme.	Pārbaudiet, vai frekvences pārveidotājam un vibratora galvai nav radušies bojājumi. Ja nepieciešams, nogādājiet izstrādājumu pilnvarotā apkopes centrā.

Glabāšana un utilizācija

Glabāšana

- Pirms uzglabāšanas noīriet izstrādājumu.
- Glabājiet izstrādājumu sausā, no sala pasargātā vietā.
- Glabājiet izstrādājumu norobežotā vietā, lai novērstu to, ka tam var piekļūt bērni vai personas, kam tas nav atļauts.

Izstrādājuma utilizēšana

- Ievērojiet vietējās pārstrādes prasības un piemērojamos noteikumus.
- Kad izstrādājums vairs netiek izmantots, nosūtiet to izplatītājam vai nogādājiet to pārstrādes vietā.

Tehniskie dati

Tehniskie dati

	SMART 4 0	SMART 4 0E	SMART 4 8	SMART 4 8E	SMART 5 6	SMART 5 6E	SMART 6 5
Veiktspēja							
Spriegums (V)	230/115	230/115	230/115	230/115	230/115	230/115	230/115
Statora pretestība, omos, 230 V/115 V	26,50/6,60	26,50/6,60	9,30/2,40	9,30/2,40	5,60/1,50	5,60/1,50	2,60/nav pieejams
Ieejas strāva, A, 230 V/ 115 V ²	1,9/3,8	1,9/3,8	2,2/4,4	2,2/4,4	2,7/5,4	2,7/5,4	3,7/nav pieejams
Fāzes	1	1	1	1	1	1	1
Frekvence, Hz	50/60	50/60	50/60	50/60	50/60	50/60	50/60
Jauda, W	400	400	920	920	1170	1170	1800
Ievades jauda, kW (elektri- skā piedziņa)	0,40	0,40	0,92	0,92	1,17	1,17	1,80
Strāvas stiprums, A, 230 V/115 V	2,5/5	2,5/5	4,5/9	4,5/9	6,4/12,8	6,4/12,8	10/nav pieejams
Aizsardzība	IPX7	IPX7	IPX7	IPX7	IPX7	IPX7	IPX7
Maks. ātrums ar pilnu slo- dzi, apgr./min.	12 000	12 000	12 000	12 000	12 000	12 000	12 000
Maks. ātrums ar pilnu slo- dzi (elektriskā piedziņa, apgr./min.	12 000	12 000	12 000	12 000	12 000	12 000	12 000
Svērtā reālā paātrinājuma nenoteiktība (K) m/s ² ³	3,81 (0,42)	< 2,5	2,47 (0,44)	< 2,5	5,87 (1,00)	< 2,5	4,62 (0,66)
Izmēri							
Kabeļa garums (no spraud- ņa līdz frekvences pārveido- tājam), m/pēdas	15/49,2	1,7/5,6	15/49,2	1,7/5,6	15/49,2	1,7/5,6	15/49,2
Kabeļa garums (no frekven- ces pārveidotāja līdz roktur- im), 230 V, m/pēdas	Neattiecas	15/49,2	Neattiecas	15/49,2	Neattiecas	15/49,2	Neattiecas
Kabeļa garums (no frekven- ces pārveidotāja līdz roktur- im), 115 V, m/pēdas	Neattiecas	10/32,8	Neattiecas	10/32,8	Neattiecas	10/32,8	Neattiecas
Frekvences pārveidotāja svars, kg/mārciņas	2,8/6,17	2,8/6,17	2,8/6,17	2,8/6,17	2,8/6,17	2,8/6,17	2,8/6,17
Darba svars, kg/mārciņas	13,1/28,88	12/26,40	14,7/32,40	13,6/29,98	15,9/35,05	14,8/32,63	18,5/40,78

² Kad izstrādājums ir izcelts no betona.

³ Svērtais reālais paātrinājums, kas izmērīts ūdenī, 2 metru (6,56 pēdu) attālumā no mērītāja gala saskaņā ar standartu EN ISO 5349.

	SMART 4 0	SMART 4 0E	SMART 4 8	SMART 4 8E	SMART 5 6	SMART 5 6E	SMART 6 5
Frekvences pārveidotāja garums, mm/collas	300/11,8	300/11,8	300/11,8	300/11,8	300/11,8	300/11,8	300/11,8
Frekvences pārveidotāja platums, mm/collas	103/4,05	103/4,05	103/4,05	103/4,05	103/4,05	103/4,05	103/4,05
Frekvences pārveidotāja augstums, mm/collas	80/3,14	80/3,14	80/3,14	80/3,14	80/3,14	80/3,14	80/3,14
Vibratora galvas diametrs, mm/collas	40/1,58	40/1,58	48/1,90	48/1,90	56/2,20	56/2,20	65/2,56
Vibratora galvas garums, mm/collas	320/12,59	320/12,59	350/13,78	350/13,78	380/14,96	380/14,96	410/16,14
Kopējais svars, kg/mārciņas	2,3/5,0	2,3/5,0	3,9/8,6	4,2/9,3	5,1/11,2	5,2/11,5	7,7/16,9
Trokšņa emisija							
Skaņas spiediena līmenis L _p pie operatora auss, dB(A) ⁴	75	75	80	80	83	83	88
Akustiskās jaudas līmenis L _w izmērītais, dB(A) rel 1pW ⁵	86	86	91	91	94	94	99

Paziņojums par deklarētajiem trokšņa un vibrācijas rādītājiem

Šīs vērtības tika iegūtas laboratorijas tipa pārbaudes laikā saskaņā ar minēto direktīvu vai standartu prasībām un ir piemērotas salīdzinājumam ar citu tādu izstrādājumu deklarētajām vērtībām, kuri ir pārbaudīti, izmantojot tās pašas direktīvas vai standartus. Šīs deklarētās vērtības nav piemērotas izmantošanai riska novērtēšanā, un atsevišķās darba vietās izmērītās vērtības var būt lielākas. Faktiskās iedarbības vērtības un atsevišķa lietotāja apdraudējuma risks ir unikāls katram gadījumam un var būt atkarīgs no veida, kā strādā attiecīgais lietotājs, kādam materiālam tiek izmantots izstrādājums, kā ar tā, cik liels ir iedarbības laiks vai kāds ir izstrādājuma un lietotāja fiziskais stāvoklis.

⁴ Trokšņa līmenis mērīts gaisā 1 m attālumā no izstrādājuma saskaņā ar standartu EN ISO 3744. Nenoteiktība: ± 3dB

⁵ Trokšņa līmenis mērīts gaisā 1 m attālumā no izstrādājuma saskaņā ar standartu EN ISO 3744. Nenoteiktība: ± 3dB

EK atbilstības deklarācija

EK atbilstības deklarācija

Mēs, **Husqvarna AB**, SE-561 82 Huskvarna, Zviedrija,
tālr. +46-36-146500, ar pilnu atbildību apliecinām, ka šis
produkts:

Apraksts	Betona vibrators
Zīmols	Husqvarna
Tips/modelis	SMART 40/40E/48/48E/56/56E/65
Identifikācija	Ar sērijas numuriem no 2020 un turpmākiem sērijas numuriem

pilnībā atbilst šādām ES direktīvām un noteikumiem:

Direktīva/regula	Apraksts
2006/42/EK	"par iekārtām"
2014/30/ES	"par elektromagnētisko savietojamību"
2011/65/ES	"par bīstamu vielu izmantošanas ierobežošanu"

un ir ievēroti tālāk norādītie saskaņotie standarti un/vai
tehniskās specifikācijas;

EN 12649:2008+A1:2011

EN 55014-1:2017

EN 55014-2:2015

EN 61000-3-2:2014

EN 61000-3-3:2013

Partille, 2020-03-05



Martins Hubers (Martin Huber)

Izpētes un attīstības direktors, Betona virsmu un grīdu
nodaļa

Husqvarna AB, Celtniecības daļa

Atbildīgais par tehnisko dokumentāciju



www.husqvarnacp.com

Lietošanas pamācība

1140466-64



2022-03-22