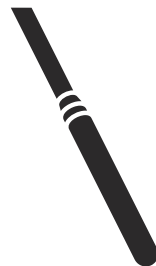




 **Husqvarna**[®]



SMART 40/40E, SMART 48/48E,
SMART 56/56E, SMART 65

Sisukord

Sissejuhatus.....	2	Veotsing.....	10
Ohutus.....	3	Hoiustamine ja kasutuselt kõrvaldamine.....	12
Töö.....	6	Tehnilised andmed.....	13
Hooldamine.....	8	EÜ vastavusdeklaratsioon.....	15

Sissejuhatus

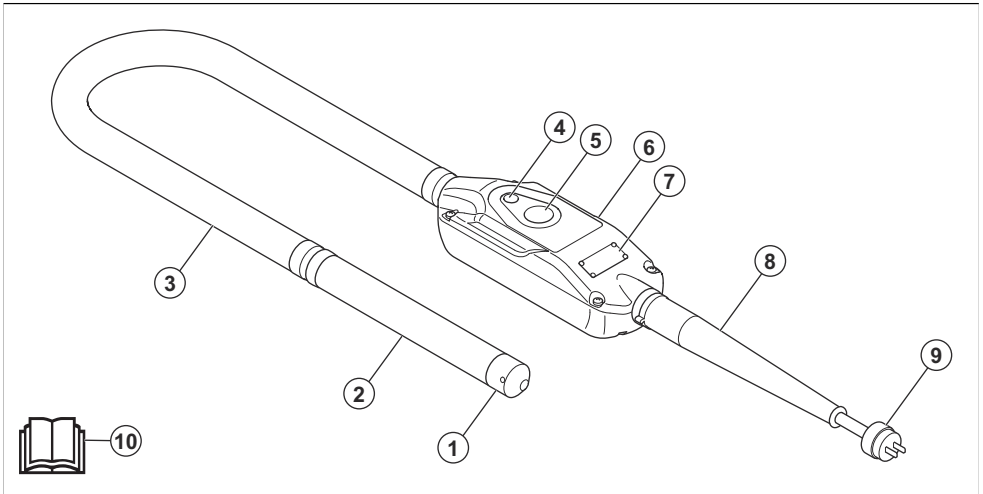
Seadme kirjeldus

Seade on sisseehitatud sagedusmuunduriga betoonitihendaja.

Kasutusotstarve

Toode on ette nähtud ainult professionaalseks kasutuseks. Toode eemaldab betoonist õhumulle. Ärge kasutage toodet muude tööde tegemiseks.

Seadme tutvustus



1. Otsakork
2. Tihenduspea
3. Voolik
4. LED-indikaator
5. Nupp ON/OFF
6. Sagedusmuundur
7. Andmesilt
8. Kummihülss
9. Elektrijuhe koos toitepistikuga
10. Kasutusjuhend



Enne toote kasutamist lugege juhend hoolikalt läbi ja veenduge, et oleksite juhistest aru saanud.



Kandke heakskiidetud kaitsekindaid.



Kandke kõrvaklappe.



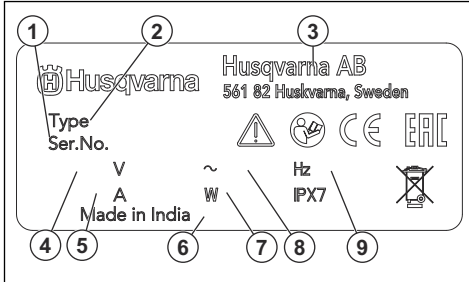
Toode vastab kohalduvate ELi direktiivide nõuetele.



HOIATUS! Toode võib olla ohtlik ja põhjustada kasutaja või kõrvaliste isikute ohtliku kehavigastuse või surma. Olge ettevaatlik ja kasutage toodet õigesti.

Märkus: Ülejäänud tootel toodud sümbolid/tähised vastavad kindlates riikides kehtivatele sertifitseerimise erinõuetele.

Andmesilt



1. Seerianumber
2. Tootetüüp

3. Tootja
4. Pinge, V
5. Voolutugevus, A
6. Tootmisaasta
7. Nimivõimsus
8. Etapp
9. Sagedus, Hz

Tootevastutus

Tootevastutusseaduste alusel ei vastuta me tootest tingitud kahjustuste eest, kui:

- toodet on valesti parandatud;
- toote parandamisel on kasutatud osi, mis ei ole tootja poolt valmistatud või heaks kiidetud;
- tootel on kasutatud tarvikut, mis ei ole tootja poolt valmistatud või heaks kiidetud;
- toodet ei ole parandatud volitatud hoolduskeskuses või volitatud isiku poolt.

Ohutus

Ohutuse määratlused

Mõistetega „hoiatus”, „ettevaatus” ja „märkus” juhitakse tähelepanu eriti olulistele kohtadele kasutusjuhendis.



HOIATUS: Tähistab kasutusjuhendi juhiste eiramise korral kasutaja või kõrvalseisjate kehavigastuse või surmaga lõppeva õnnetuse ohtu.



ETTEVAATUST: Tähistab kasutusjuhendi juhiste eiramise korral seadme, muude esemete või läheduses asuvate objektide kahjustamise ohtu.

Märkus: Tähistab antud olukorras vajalikku lisateavet.

Üldised ohutusalsed märkused elektritööriistade kohta



HOIATUS: Lugege läbi kõik elektrilise tööriistaga kaasas olevad hoiatused, juhised, tehnilised andmed ning tutvuge joonistega. Alltoodud juhiste eiramine võib põhjustada elektrilöögi, tulekahju ja/või ohtliku kehavigastuse.

- Hoidke kõik ohutusalsed märkused ja juhised edasiseks kasutamiseks alles. Märkustes kasutatud elektritööriista mõiste tähistab võrgutoitel (juhtmega) elektritööriista või akutoitel (juhtmeta) elektritööriista.

Tööala ohutus

- Hoidke tööala puhas ja tagage hea valgustus. Segamini või hämarad alad on õnnetusealdid.
- Ärge kasutage elektritööriista plahvatusohtlikus keskkonnas, näiteks tuleohtlike vedelike, gaaside või tolmu läheduses. Elektritööriistad võivad tekitada sädemeid, mis võivad tolmu või gaasid süüdata.
- Hoidke elektritööriista kasutamise ajal lapsed ja kõrvalseisjad tööalast eemal. Tähelepanu hajumine võib põhjustada kontrolli kaotamist.

Elektriohutus

- Elektritööriista pistikud peavad sobima pistikupespa. Ärge muutke pistikut mis tahes viisil. Ärge kasutage maandusega elektritööriistade puhul adapterpistikuid. Muutmata pistikud ja sobivad pistikupesad vähendavad elektrilöögi ohtu.
- Väldi kehaliast kokkupuudet maandatud pindadega (nt torud, radiaatorid, elektriliidid ja külmikud). Keha maandamise korral on elektrilöögi oht suurem.
- Välitige elektritööriistade kokkupuudet vihma ja märgade tingimustega. Tööriista pääsenud vesi suurendab elektrilöögi saamise ohtu.
- Kasutage juhet õigesti. Ära kunagi kasuta juhet elektritööriista kandmiseks, tõmbamiseks või pistikupesast eemaldamiseks. Kaitske juhet kuumuse, õli, teravate servade ja liikuvate osade eest. Kahjustatud või sõlmes juhe suurendab elektrilöögi ohtu.
- Elektritööriistaga õues töötamisel kasuta välistingimustes kasutamiseks sobivat pikendusjuhet. Välistingimustes kasutamiseks sobiva pikendusjuhtme kasutamine vähendab elektrilöögi ohtu.

- **Kui elektritööriista kasutamine niisces keskkonnas on vältimatu, kasutage rikkevoolukaitsmega (RCD) kaitstud toidet.** RCD kasutamine vähendab elektrilöögi ohtu.

Inimeste kaitsmine

- **Olge elektritööriista kasutamisel tähelepanelik, jälgige oma tegevust ja kasutage tervet mõistust. Ärge kasutage elektritööriista, kui olete väsinud või uimastite, alkoholi või ravimite mõju all.** Hetkeline tähelepanematus elektritööriistade kasutamise ajal võib lõppeda tõsiste kehavigastustega.
- **Kasutage isikukaitsevahendeid. Kasutage alati kaitseprille.** Asjakohastes tingimustes kaitsevahendite (nt tolmumask, mittelibisevad turvajalatsid, kiiver või kõrvaklapid) kasutamine vähendab kehavigastuste ohtu.
- **Vältige soovimatut käivitumist. Enne seadme ühendamist toiteallika ja/või akuga, üles tõstmist või kandmist veendu, et lüliti oleks väljalülitatud asendis.** Kui kannate elektritööriista nii, et teie sõrm on toitelülilil, või pingestate lülitiiga varustatud elektritööriista, võib see lõppeda õnnetusega.
- **Eemaldage enne elektritööriista sisselülitamist kõik reguleerimis- ja mutrivõtmed.** Elektritööriista pöörleva osa külge jäetud mutri- vm võti võib põhjustada kehavigastusi.
- **Ärge küünitage liiga kaugele. Säilitage kogu aeg kindel jalgealune ja tasakaal.** See annab ootamatutes olukordades parema kontrolli elektritööriista üle.
- **Kandke nõuetekohaseid riideid. Ärge kandke lahtiseid rõivaid ega ehteid. Hoidke juuksed ja rõivad liikuvatest osadest eemal.** Lahtised rõivad, ehted või pikad juuksed võivad liikuvate osade vahele kinni jääda.
- **Kui seadmetel on ühendus tolmueemaldus- ja kogumisseadmete jaoks, veenduge, et need on ühendatud ja neid kasutatakse õigesti.** Tolmukogumise kasutamise abil saab vähendada tolmuga seotud ohte.
- **Ära muutu tööriistade sagedasest kasutusest hooletuks ja ära eira tööriistade ohutu kasutamise põhimõtteid.** Hooletu tegevus võib ka murdosa sekundi jooksul põhjustada tõsiseid kehavigastusi.

Elektritööriista kasutamine ja hooldamine

- **Ärge suruge elektritööriista jõuga. Kasutage rakenduse jaoks asjakohast elektritööriista.** Õige elektritööriist teeb töö ära paremini, ohutumalt ja ettenähtud kiirusel.
- **Ärge kasutage elektritööriista, kui lüliti vajutamisel ei lülitu seade sisse ega välja.** Mis tahes elektritööriist, mida pole võimalik juhtida, on ohtlik ja tuleb viivitamatult parandada.
- **Enne elektritööriista reguleerimist, tarvikute vahetamist või hoialepanekut eemalda pistik toiteallikast ja/või eemalda elektritööriista küljest**

aku, kui see on eemaldatav. Taolised ennetavad ohutusmeetmed vähendavad elektritööriista tahtmatu käivitamise ohtu.

- **Hoidke elektritööriista, mida te parasjagu ei kasuta, lastele kättesaamatus kohas ja ärge lubage elektritööriista kasutada isikutel, kes ei oska seda kasutada või pole neid juhiseid läbi lugenud.** Elektritööriistad on koollimatata kasutajate käes ohtlikud.
- **Elektritööriista ja tarvikuid tuleb hooldada. Kontrollige liikuvate osade joondust ja kinnitusi, osade purunemist või muid tööriista kasutamist mõjutavaid võivaid tegureid. Kahjustuse korral laske elektritööriist enne kasutamist remontida.** Paljude õnnetuste põhjuseks on halvasti hooldatud elektritööriistad.
- **Hoidke löikevahendid teravad ja puhtad.** Nõuetekohaselt hooldatud teravate löikeservadega löikevahendite kinnikiilumise tõenäosus on väiksem ja neid on hõlpsam juhtida.
- **Järgige elektritööriista, tarvikute, tööriistaotsikute jm kasutamisel neid juhiseid ning arvestage töötingimuste ja -ülesandega.** Elektritööriista kasutamine muuks kui ettenähtud otstarbeks võib põhjustada ohtliku olukorra.
- **Hoidke käepidemed ja haardepinnad kuivad, puhtad ning õli- ja määrdevabad.** Libedate käepidemete ja haardepindade korral ei ole ootamatutes olukordades võimalik tööriista ohutult käsitseda ja juhtida.

Hooldus

- **Laske elektritööriista hooldada vastava väljaõppega remontijal, kes tohib kasutada ainult identseid asenduososi.** See tagab elektritööriista ohutuse säilimise.

Üldised ohutuseeskirjad



HOIATUS: Enne toote kasutamist lugege läbi järgnevad hoiatused.

- Toode on ohtlik, kui seda kasutada valesti või ettevaatamatult. Toode võib põhjustada kasutaja või kõrvaliste isikute ohtliku kehavigastuse või surma. Enne toote kasutamist lugege see kasutusjuhend hoolikalt läbi.
- Hoidke kõik hoiatused ja juhendid alles.
- Järgige kõiki kehtivaid seadusi ja eeskirju.
- Kasutaja ja kasutaja tööandja peavad teadma toote kasutamiseiga kaasnevaid riske ja neid ennetama.
- Ärge lubage kellelgi toodet kasutada enne, kui ta on lugenud kasutusjuhendit ja selle sisu endale selgeks teinud.
- Ärge kasutage toodet, kui teid pole selleks eelnevalt juhendatud. Veenduge, et kõik kasutajad saaksid vastava väljaõppe.
- Ärge lubage lastel seadet käsitseda.

- Lubage ainult volitatud isikutel toodet kasutada.
- Kasutaja vastutab teistele inimestele põhjustatud õnnetuste ja varakahjude eest.
- Ärge kasutage toodet, kui olete väsinud, haige või tarvitanud alkoholi, narkootikumide või ravimeid.
- Olge alati ettevaatlik ja toimige arukalt.
- Toode tekitab töötades elektromagnetvälja. Teatud tingimustel võib väli häirida aktiivsete või passiivsete meditsiiniliste implantaatide tööd. Raskete või surmaga lõppevate kehavigastuste ohu vähendamiseks soovitameme meditsiinilisi implantaate kasutataval inimestel pidada enne selle toote kasutamist nõu oma arsti ja implantaadi valmistajaga.
- Hoidke toode puhas. Veenduge, et märgid ja tähised oleksid selgelt loetavad.
- Ärge kasutage toodet, kui see on kahjustatud.
- Ärge tehke sellele tootele muudatusi.
- Ärge kasutage toodet, kui on võimalik, et teised isikud on seadmes muudatusi teinud.

Ohutusjuhised kasutamisel



HOIATUS: Enne toote kasutamist lugege läbi järgnevad hoiatused.

- Veenduge, et teaksite, kuidas hädaolukorras mootorit kiiresti seisata.
 - Kasutaja peab olema füüsiliselt piisavalt tugev toote ohutuks kasutamiseks.
 - Kasutage isikukaitsevahendeid. Vt jaotist *Isikukaitsevahendid lk 6*.
 - Veenduge, et tööalal viibiksids üksnes selleks volitatud isikud.
 - Hoidke tööala puhas ja hästi valgustatud.
 - Veenduge, et saaksite töötada ohutus ja stabiilses asendis.
 - Veenduge, et poleks ohtu teie või seadme kõrgelt kukkumiseks.
 - Veenduge, et käepidemel poleks määrdeainet ega õli.
 - Ärge kasutage toodet tule- või plahvatusohtlikus kohas.
 - Toode võib esemeid õhku paisata. Veenduge, et kõik tööalal olevad inimesed kasutavad nõuetekohaseid isikukaitsevahendeid. Eemaldage tööalalt lahised objektid.
 - Enne seadme juurest lahkumist seisake seade ja lahutage toiteallikast.
 - Kontrollige, kas toiteallika väljundpinge vastab seadme mudeli etiketil märgitule.
 - Veenduge, et riided, pikad juuksed või ehted ei jääks liukivate osade vahele.
 - Ärge istuge toote peal.
 - Ärge lööge toodet.
- Veenduge, et teie ega teised inimesed ei saaks tööalal olevatesse kaablitesse, voolikutesse ja võllidesse takerduda ja kukkuda.
 - Enne toote kasutamist veenduge, et tööalal poleks varjatud juhtmeid, kaableid ega muud elektrivooluallikaid. Ärge kasutage toodet enne, kui olete veendunud, et see asub ohutul tööalal.

Vibratsiooniohutus



HOIATUS: Enne toote kasutamist lugege läbi järgnevad hoiatused.

- Toote kasutamise ajal kandub vibratsioon tootest kasutajasse. Toote regulaarne ja sagedane kasutamine võib tekitada kasutajale vigastusi või vigastusi tõsisemaks muuta. Vigastusi võivad kannatada sõrmed, käed, randmed, käsivarred, õlad ja/või närvid ja verevarustus või muud kehaosad. Vigastused võivad olla invaliidistavad ja/või püsivad ning need võivad nädalate, kuude või aastate jooksul järk-järgult ägeneda. Vigastusi võivad kannatada vereringesüsteem, närvsüsteem, liigesed ja muud kehaosad.
- Sümptomid võivad esineda toote kasutamise ajal või muul ajal. Kui teil on sümptomid ja jätkate toote kasutamist, võivad sümptomid ägeneda või muutuda püsivaks. Pöörduge arsti poole järgmiste või muude sümptomite esinemisel:
 - tuimus, tunnetuse kadumine, surin, torkiv tunne, valu, põletav valu, tuikamine, jäikus, kohmakus, jõi kadumine, naha värvuse või seisundi muutumine.
- Sümptomid võivad ägeneda külma temperatuuril korral. Toodet külmas keskkonnas kasutades kandke sooje riideid ning hoidke käed soojad ja kuivad.
- Nõuetekohase vibratsioonitaseme säilitamiseks hooldage ja kasutage toodet vastavalt kasutusjuhendile.
- Tootel on vibratsioonisummutussüsteem, mis vähendab käepidememelt kasutajale kanduvat vibratsiooni. Laske tootel tööd teha. Ärge lükake toodet jõuga. Hoidke toodet käepidemetest kergelt, aga nii, et saate toodet kindlalt juhtida ja ohutult kasutada. Ärge suruge käepidemeid lõppasendis rohkem kui vaja.
- Hoidke käsi ainult käepidemel või käepidemel. Hoidke kõik muud kehaosad tootest eemal.
- Kui vibratsioon muutub järsult tugevaks, seisake toode kohe. Ärge jätkake kasutamist enne, kui tugevnenud vibratsiooni põhjus on kõrvaldatud.

Ohutus seoses tolmuga



HOIATUS: Enne toote kasutamist lugege läbi järgnevad hoiatused.

- Toote kasutamisel võib paiskuda õhku tolmu. Tolm võib põhjustada tõsiseid vigastusi või püsivaid terviseprobleeme. Ränitolmu on mitmed ametiasutused ohtlike ainete hulka liigitanud. Sellised terviseprobleemid võivad olla näiteks järgmised.
 - Eluohhtlikud kopsuhaigused nagu krooniline bronhiit, silikoos ja pulmonaalne fibroos
 - Vähk
 - Sünnidefektid
 - Nahapõletik
- Kasutage sobivaid seadmeid õhus oleva tolmu ja suitsu ning töövahenditel, pindadel, riietusel ja kehaosadel oleva tolmu vähendamiseks. Sellised meetmed on näiteks tolmu kogumissüsteemid ja tolmu siduvad veepestid. Kui võimalik, vähendage tolmu hulka lähetekohas. Tagage, et seadmed oleks õigesti paigaldatud, et neid kasutatakse nõuetekohaselt ja hooldatakse regulaarselt.
- Kandke heakskiidetud hingamisteede kaitset. Veenduge, et hingamisteede kaitse sobib tööalas oleva ohtliku materjali eest kaitsmiseks.
- Veenduge, et tööalas oleks piisav ventilatsioon.
- Kui võimalik, suunake toote heitgaasid kohta, kus see ei saaks paisata õhku tolmu.

- Tootega töötamisel tuleb kasutada ettenähtud isikukaitsevarustust. Isikukaitsevarustus ei välista täielikult kehavigastuste ohtu, kuid vähendab õnnetusjuhtumi korral kehavigastuse raskusastet. Õige isikukaitsevarustuse valimiseks pöörduge edasimüüja poole.
- Kontrollige isikukaitsevahendite seisukorda regulaarselt.
- Kandke heakskiidetud kaitsekiivrit.
- Kandke heakskiidetud kõrvaklappe.
- Kandke heakskiidetud hingamisteede kaitset.
- Kasutage heakskiidetud küljekaitsetega kaitseprille.
- Kasutage kaitsekindaid.
- Kandke terasest ninaosakaitse ja libisemiskindla tallaga saapaid.
- Kandke sobivaid tööriideid või samaväärseid liibuvaid, pikkade varrukate ja säärtega riideid.

Ohutusjuhised hooldamisel



HOIATUS: Enne toote kasutamist lugege läbi järgnevad hoiatused.

- Kui toodet regulaarselt ja õigesti ei hooldata, suureneb oht, et toode saab kahjustada ja võib kedagi vigastada.
- Kasutage isikukaitsevahendeid. Vt jaotist *Isikukaitsevahendid lk 6*.
- Enne hooldamist puhastage toode ohtlikust materjalist.
- Enne hooldustööde alustamist lahutage toode toitevarustusallikast.
- Ära tee tootel muudatusi. Tootja heakskiiduta muudatused võivad põhjustada tõsiseid kehavigastusi või surma.
- Kasutage ainult originaalvarvikuid ja originaalvaruosi. Tootja heakskiiduta varvikud ja varuosi võivad põhjustada tõsiseid kehavigastusi või surma.
- Asendage kahjustatud, kulunud ja katkised osad.
- Hooldage toodet ainult selle kasutusjuhendi järgi. Kõik muud hooldustööd laske teha heakskiidetud hooldustöökojas.
- Pärast hooldamist kontrollige toote vibratsioonitaset. Kui see pole õige, pöörduge volitatud hooldustöökoja poole.
- Laske toodet regulaarselt hooldada volitatud hooldustöökojas.

Ohutus seoses müraga



HOIATUS: Enne toote kasutamist lugege läbi järgnevad hoiatused.

- Kõrged müratasemed ja pikaajaline kokkupuude müraga võib põhjustada müra- ja kuulmiskahjustuse.
- Et hoida müra miinimumtasemel, hooldage ja kasutage toodet vastavalt kasutusjuhendile.
- Toote kasutamisel kandke alati heakskiidetud kõrvaklappe.
- Kui kasutate kõrvaklappe, olge tähelepanelik hõigete ja hoiatussignaalide suhtes. Eemaldage kõrvaklapid, kui te toote seiskate, välja arvatud siis, kui kõrvaklapid on vajalikud tööala mürataseme tõttu.

Isikukaitsevahendid



HOIATUS: Enne toote kasutamist lugege läbi järgnevad hoiatused.

Töö

Sissejuhatus



HOIATUS: Enne toote kasutamist lugege läbi ohutuspeatükk ja veenduge, et oleksite kõigest aru saanud.

Toote käivitamine ja seiskamine

Märkus: Kasutage ainult toodet, mis on varustatud rikkevoolukaitsmega (RCD). RCD peab olema 16 A või suurem. See toode on maandusega 1. klassi seade.

Märkus: Kaaaskantav rikkevoolukaitse (PRCD) ei kuulu komplekti. Vt jaotist *PRCD lk 7*.

1. Ühendage toode sobiva pistikupesaga.
2. Vajutage toote käivitamiseks nuppu ON/OFF. Vibreerimine algab 1,5 sekundi pärast.

Märkus: Vibreerimine algab väga madalal kiirusel ja kasvab aeglaselt maksimaalsele kiirusele.

3. Vajutage toote seiskamiseks nuppu ON/OFF.
4. Eemaldage toode pistikupesast.
5. Vajutage ja hoidke nuppu ON/OFF all 5 sekundit. See eemaldab kondensaatoritest pinget ja hoiab ära kehavigastused, mis tulenevad pistikukontaktidel olevast jääkelektrist.

PRCD

Kasutage PRCD-d ainult kohaldatavate nõuete kohaselt.

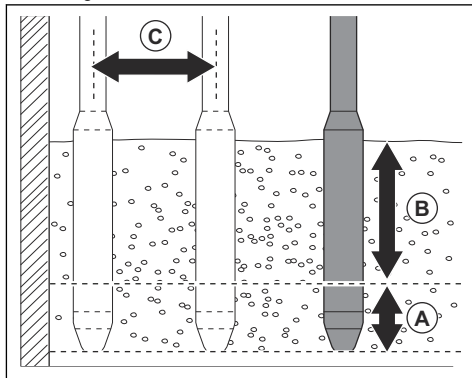
	Nõuded kõigile piirkondadele, v.a Põhja-Ameerika	Nõuded Põhja-Ameerikale
Nimipinge, V/Hz (vahelduvvool)	220–240/50	100–130/60
Max nimivool, A	16	pole kohaldatav
Nimirikkevool, mA	10	pole kohaldatav
Väljalülitusaeg, ms	< 30	pole kohaldatav
Kaitseaste	> IPX4	pole kohaldatav
Standardne	IEC 61540	UL 943 või CSA C22.2 nr 144-1
Tüübi klass	pole kohaldatav	A

Toote kasutamine

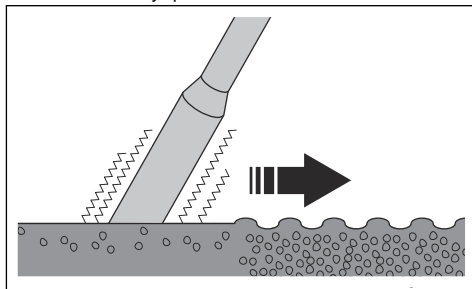


ETTEVAATUST: Ärge kasutage toodet betooni külgsuunas teisaldamiseks.

1. Valage betooni ühtlase paksusega (30–50 cm / 12–19 tolli) kihtidena (B).
2. Asetage tihenduspea umbes 15 cm / 6 tolli (A) sügavusele betooni lähimasse madalamasse kihti. Nii segunevad betoonikihid korralikult.



3. Oodake 10–20 sekundit, kuni pind tihenduspea ümber on sile ja pinnale ei kerki enam õhumulle.



4. Eemaldage tihenduspea aeglaselt, et betoon saaks täita sellest jääva augu.
5. Asetage tihenduspea betooni eelmisest asukohast umbes 30–50 cm / 12–19 tolli kaugusel (C).
6. Korrake etappe 4 ja 5 vajalik arv kordi. Jätkake seni, kuni betoonialalt on kõik õhumullid eemaldatud.

Hooldamine

Sissejuhatus



HOIATUS: Enne seadme hooldamist lugege läbi ohutuspeatükk ja veenduge, et see oleks teile täielikult arusaadav.

Toote puhastamine



ETTEVAATUST: Ärge kasutage toote puhastamiseks survepesurit.

- Puhastage seade voolikust jooksva veega.
- Eemaldage toote pinnale jäänud betoon pärast iga töötoimingut, enne kui betoon jõuab kõvastuda.
- Eemaldage käepidemelt määre ja õli.

Vibraatoriipea eemaldamine

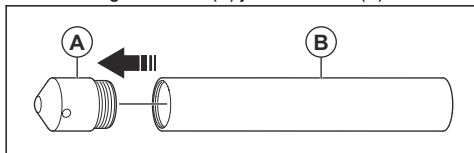
1. Lahuta toode pistikupesast.
2. Lahuta ja eemalda klamber sagedusmuunduri kõrvalt, mis hoiab juhtmeid vooliku otsal.
3. Eemalda sagedusmuunduri kate.
4. Lõika läbi kolm konnektoriühet ja lahuta maandusjuhe sagedusmuundurist.
5. Tõmba voolikut sagedusmuunduri poolsest otsast ja eemalda korpuselt mutter.
6. Pange vibraatoriipea torukruustangidesse ja pingutage torukruustange lõpuni.
7. Lahuta ja eemalda klamber tihenduspea kõrvalt, mis hoiab juhtmeid vooliku otsal. Tõmba punast voolikut, kuni näed konnektoreid.
8. Lõigake katki ja eemaldage soojusisolatsioon ning ühendage klemmid lahti.
9. Lahuta maandusjuhe voolikuniplist.

Tihenduspea lahtivõtmine ja kokkupanemine



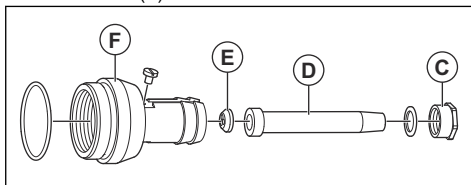
HOIATUS: Tihenduspea sisaldab kõrgepinget kasutatavaid komponente. Oota peale toimingu lõpetamist kaks minutit, enne kui võtad tihenduspea koost lahti.

1. Eemaldage otsakork (A) ja staatoritoru (B).



Märkus: Otsakorgil (A) on parempoolne keere.

2. Eemaldage mutter (C), juhtmekate (D) ja kummihülss (E).

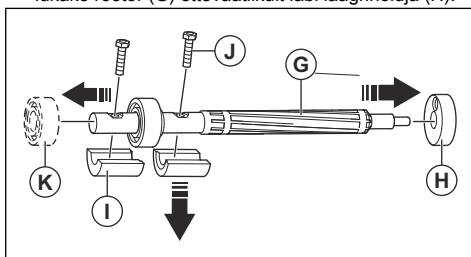


Märkus: Mutril (A) on parempoolne keere.

3. Eemaldage voolikunippel (F).

Märkus: Voolikuniplil (F) on parempoolne keere.

4. Kasutage sobivat varrast ja kummihaamrit ning lükake rootor (G) ettevaatlikult läbi laagrihoidja (H).



5. Eemaldage laagrihoidja (H), ekstsentrisk (I) ja kruvid (J).
6. Eemaldage laager (K).
7. Puhastage ja kontrollige vibraatoriipead. Vt jaotist *Vibraatoriipea puhastamiseks ja kontrollimiseks. lk 8.*
8. Tihenduspea paigaldamiseks tehke toimingud vastupidises järjekorras.



ETTEVAATUST: Kui vahetad kruvisid (J), siis veendu, et need poleks liiga pikad. Kui kruvid läbibistavad ekstsentrilise elemendi, võivad need puudutada staatoritoru sisepinda. See takistab rootori liikumist ja võib toodet kahjustada.

Vibraatoriipea puhastamiseks ja kontrollimiseks.

Märkus: Vahetage O-rõngaid regulaarselt.

1. Kontrollige, et vibraatoripea poleks kahjustunud ega kulunud. Vahetage välja kahjustatud osad.
2. Puhastage kõik osad.



ETTEVAATUST: Ärge kasutage ajami puhatamiseks survepesurit.

3. Täitke vibraatoripea õliga, vt *Määrimine lk 9*.
4. Kontrollige otsakorki kahjustuste osas. Kahjustatud otsakork vahetage välja.

Otsakorgi paigaldamine



ETTEVAATUST: Enne toote kasutamist oodake 6 tundi enne, kui paigaldate otsakorgi.

1. Puhastage hoolikalt vibraatoripea keermesed. Veenduge, et osad on kuivad ja õlist, määrdest või tolmust puhtad.
2. Kandke 4 keermelukusti riba vertikaalselt otsakorgi keermetele. Veenduge, et kasutate õiget tüüpi keermelukusti, vt *Kinnitamise jõumoment ja keermelukusti tüüp lk 9*. Veenduge, et keermelukusti ei satuks vibraatoripeasse.
3. Pange õli otsakorgi sisse. Hoidke otsakorki vertikaalasendis ja veenduge, et õli ei satuks otsakorgi keermetesse.
4. Hoidke otsakorki vertikaalasendis ja paigaldage staatoritoru.

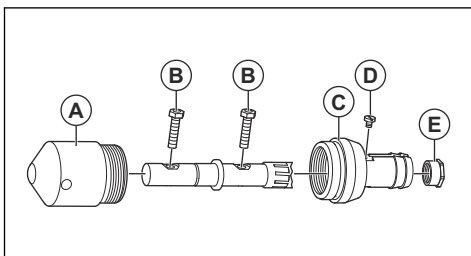


ETTEVAATUST: Staatoritoru paigaldades ärge kallutage otsakorki.

Määrimine

Tihenduspea	SMART40/ 40E	SMART48/ 48E	SMART56/ 56E	SMART65
Kest T46, cm ³ (cl)	5 (0,5)	10 (1)	15 (1,5)	20 (2)

Kinnitamise jõumoment ja keermelukusti tüüp



Kui õli satub otsakorgi keermesse, ei lukusta keermelukusti keeret.

5. Pingutage otsakorki määratud momendiga, vt *Kinnitamise jõumoment ja keermelukusti tüüp lk 9*.

Vibraatoripea paigaldamine

1. Ühenda maandusjuhe voolikunipliga tihenduspea küljes.
2. Kinnita kruvi voolikunipli külge ja tihenduspea keermelukustiga. Veenduge, et kasutate õiget tüüpi keermelukusti, vt *Kinnitamise jõumoment ja keermelukusti tüüp lk 9*.
3. Kasuta konnektoreid juhtmete kooshoidmiseks. Kasuta soojusisolatsiooni juhtmete ühendamiseks staatoriga.
4. Pane juhtmed punasesse voolikusse ja see omakorda juuresolevasse klemmi.
5. Kasuta klambrit, et ühendada voolik voolikunipliga tihenduspea küljes.
6. Suuna juhtmed läbi klemmi sagedusmuunduri korpusesse.
7. Keera mutter kinni ja pane punane voolik voolikuniplisse sagedusmuunduri küljes. Kinnita punane voolik klambriga.
8. Kasuta konnektoreid juhtmete kinnitamiseks sagedusmuunduri külge.
9. Pane sagedusmuundurile kate.

Kinnitamise jõumoment, Nm				
Tihenduspea	40/ 40E	48/ 48E	56/ 56E	65
Otsakork (A)	170 Nm	350 Nm	520 Nm	750 Nm
Kruvi (B)	5 Nm	8 Nm	8 Nm	20 Nm
Nippel (C)	120 Nm	200 Nm	250 Nm	250 Nm

Keermelukusti tüüp				
Tihenduspea	40/ 40E	48/ 48E	56/ 56E	65
Otsakork (A)	LOCTITE®638™	LOCTITE®638™	LOCTITE®638™	LOCTITE®638™
Nippel (C)	LOCTITE®243™	LOCTITE®243™	LOCTITE®243™	LOCTITE®243™
Tõukepolt (D) ¹	LOCTITE®243™	LOCTITE®243™	LOCTITE®243™	LOCTITE®243™
Kruvi (E)	LOCTITE®243™	LOCTITE®243™	LOCTITE®243™	LOCTITE®243™

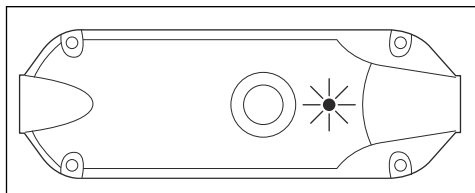
Veotsing

Probleem	Põhjus	Lahendus
Rikkevoolukaitse on lahutatud.	Kaabel või pistik on kahjustatud.	Kontrolli kaablit või pistikut. Vajadusel vaheta kahjustatud või defektsed osad.
	Kahjustatud sagedusmuundur.	Asenda sagedusmuundur.
Probleem sagedusmuunduriga.	Sagedusmuunduri ülekoormus defektse osa tõttu.	Asenda defektne osa.
	Tihenduspea ei liigu vabalt.	Seiska tihenduskonverter ja oota 30 sekundit. Käivita tihenduskonverter.

¹ Tõukepolt hoiab maandusjuhett ja tihendab vibraatoripead. Kui tõukepolt ei ole korralikult tihendatud, võib õlipaak vibraatori pea juurest lekkida.

Probleem	Põhjus	Lahendus
Vibratsioon pole piisav.	Defektne staatoritoru või juhtmed.	Eemalda toode sagedusmuundurist. Lahuta juhtmed sagedusmuunduri ja tihenduspea vahel. Mõõda takistust tihenduspea küljel olevate faaside vahel. Võrdle väärtuseid mudeli etiketi andmete ja tabeliga, vt <i>Tehnilised andmed lk 13</i> . Kui väärtused on valed, kontrolli juhtmeid ja staatoritoru. Asenda defektne osa.
		Lühis faaside ja maanduse vahel. Mõõda takistust iga faasi ja maanduse vahel. Kui takistus on 10 megaoomi või vähem, siis kontrolli juhtmeid ja staatoritoru. Asenda defektne osa.
	Kahjustatud osad.	Tõsta toode betoonilt üles, oota 2 minutit. Mõõda sisendtoidet tootesse, vt maksimumväärtusi siit: <i>Tehnilised andmed lk 13</i> . Kui väärtused on valed, võta tihenduspea koost lahti ja uuri osasid. Vaheta välja kahjustatud osad.
	Sagedusmuunduri ülekoormus.	Pane tihenduspea betooni sisse. Mõõda sisendtoidet tootesse. Veendu, et toide ei ole suurem mudeli etiketil näidatud väärtustest.
	Ülekuumenemine, sagedusmuunduri korpuse temperatuur on rohkem kui 60 °C (140 °F).	Oota, kuni korpuse temperatuur on 10 °C (50 °F).
Seade seiskub töötamisel.	Rikkevoolukaitse leidis vea.	Kontrolli kaableid ja sagedusmuundurit. Vaheta kaablid ja sagedusmuundur.
	Toode on liiga kuum.	Seiska toode ja eemalda see päikese käest.
	Toote ülekoormus.	Kontrolli, kas tihenduspea küljel olevate faaside vahel on lühis. Kontrolli, kas tihenduspea küljel olevate faaside ja maanduse vahel on lühis.

LED-tulede olek



LED-tule olek	Toote olek	Toiming
Roheline tuli	Ühendatud toiteallikaga	–
Vilkuv roheline	Toimingud on pooleli. Toide on liiga väike.	Kontrolli, kas tihenduspea on blokeeritud või üle koormatud.
Vilkuv punane	Sagedusmuunduri karp või tihenduspea on liiga kuum.	Lase sagedusmuunduril või tihenduspeal jahtuda.
Vilkuv punane ja roheline	Liiga kõrge või madal pinget.	Kontrollige toiteallika pinget.
Punane tuli	Ülekoormus. Faasidevaheline lühis. Isolatsiooniviga tihenduspeas. Probleem sagedusmuunduris.	Kontrolli sagedusmuundurit või tihenduspead. Vajadusel saada toode volitatud hoolduskeskusesse.

Hoiustamine ja kasutuselt kõrvaldamine

Hoiustamine

- Enne hoiule panemist puhastage toode.
- Hoidke toodet kuivas kohas, mis ei külmu.
- Hoidke toodet lukustatud kohas, kus sellele ei pääse juurde lapsed ega volitamata isikud.

Toote kasutuselt kõrvaldamine

- Järgige kohalikke jäätmekäitluseeskirju ja kehtivaid seadusi.
- Kui toodet enam ei kasutata, toimetage see edasimüüjale või kõrvaldage see taaskasutuskeskuses.

Tehnilised andmed

Tehnilised andmed

	SMART 40	SMART 40E	SMART 48	SMART 48E	SMART 56	SMART 56E	SMART 65
Jõudlus							
Pinge, V	230/115	230/115	230/115	230/115	230/115	230/115	230/115
Staatori takistus, oomi, 230 V/115 V	26,50/6,60	26,50/6,60	9,30/2,40	9,30/2,40	5,60/1,50	5,60/1,50	2,60/ –
Sisendtoide, A, 230 V/115 V ²	1,9/3,8	1,9/3,8	2,2/4,4	2,2/4,4	2,7/5,4	2,7/5,4	3,7/ –
Faasid	1	1	1	1	1	1	1
Sagedus, Hz	50/60	50/60	50/60	50/60	50/60	50/60	50/60
Võimsus, W	400	400	920	920	1170	1170	1800
Sisendtoide, kW (elektriline ajam)	0,40	0,40	0,92	0,92	1,17	1,17	1,80
Voolutugevus, (A) 230 V/115 V	2,5/5	2,5/5	4,5/9	4,5/9	6,4/12,8	6,4/12,8	10/ –
Kaitse	IPX7	IPX7	IPX7	IPX7	IPX7	IPX7	IPX7
Max kiirus täiskoormusel, pöörded minutis	12 000	12 000	12 000	12 000	12 000	12 000	12 000
Max kiirus täiskoormusel (elektriline ajam), pöörded minutis	12 000	12 000	12 000	12 000	12 000	12 000	12 000
Kaalutud efektiivne kiirenduse määramatus (K) m/s ² ³	3,81 (0,42)	<2,5	2,47 (0,44)	<2,5	5,87 (1,00)	<2,5	4,62 (0,66)
Mõõtmed							
Kaabli pikkus (pistikust sagedusmuundurini) m/jalga	15/49,2	1,7/5,6	15/49,2	1,7/5,6	15/49,2	1,7/5,6	15/49,2
Kaabli pikkus (sagedusmuundurist käepidemini) 230 V, m/jalga	–	15/49,2	–	15/49,2	–	15/49,2	–
Kaabli pikkus (sagedusmuundurist käepidemini) 115 V, m/jalga	–	10/32,8	–	10/32,8	–	10/32,8	–
Sagedusmuunduri kaal kg/naela	2,8/6,17	2,8/6,17	2,8/6,17	2,8/6,17	2,8/6,17	2,8/6,17	2,8/6,17
Töökaal, kg/naela	13,1/28,88	12/26,40	14,7/32,40	13,6/29,98	15,9/35,05	14,8/32,63	18,5/40,78

² Kui toode on betooni seest välja võetud.

³ Kaalutud efektiivne kiirendus mõõdetuna vees 2 m (6,56 jalga) kaugusel nuiast vastavalt standardile EN ISO 5349.

	SMART 40	SMART 40E	SMART 48	SMART 48E	SMART 56	SMART 56E	SMART 65
Sagedusmuunduri pikkus, mm/tolli	300/11,8	300/11,8	300/11,8	300/11,8	300/11,8	300/11,8	300/11,8
Sagedusmuunduri laius, mm/tolli	103/4,05	103/4,05	103/4,05	103/4,05	103/4,05	103/4,05	103/4,05
Sagedusmuunduri kõrgus, mm/tolli	80/3,14	80/3,14	80/3,14	80/3,14	80/3,14	80/3,14	80/3,14
Tihenduspea läbimõõt, mm/tolli.	40/1,58	40/1,58	48/1,90	48/1,90	56/2,20	56/2,20	65/2,56
Tihenduspea pikkus, mm/tolli.	320/12,59	320/12,59	350/13,78	350/13,78	380/14,96	380/14,96	410/16,14
Kogumass, kg/naela	2,3/5,0	2,3/5,0	3,9/8,6	4,2/9,3	5,1/11,2	5,2/11,5	7,7/16,9
Müratasemed							
Helirõhutase L_p kasutaja kõrva juures, dB(A) ⁴	75	75	80	80	83	83	88
Müravõimsustase L_{Wp} mõõdetud, dB(A) rel 1pW ⁵	86	86	91	91	94	94	99

Avaldus deklareeritud müra- ja vibratsiooniväärtuste kohta

Need deklareeritud väärtused on saadud laborikatsetel vastavalt nimetatud direktiivile või standarditele ja sobivad võrdlemiseks muude toodete deklareeritud väärtustega, mida on katesetatud vastavalt samale direktiivile või samadele standarditele. Need deklareeritud väärtused ei sobi riskide hindamiseks ja eri töökohtades mõõdetud väärtused võivad olla kõrgemad. Tegelikud kokkupuuteväärtused ja üksikkasutaja kogetud kahju on ainulaadsed ja sõltuvad sellest, kuidas kasutaja töötab, mis materjali töötlemiseks toodet kasutatakse, samuti kokkupuuteajast ning kasutaja füüsilisest seisundist ja toote seisundist.

⁴ 1 m kõrgusel õhus mõõdetud müratase EN ISO 3744 kohaselt. Määramatus: ± 3 dB

⁵ 1 m kõrgusel õhus mõõdetud müratase EN ISO 3744 kohaselt. Määramatus: ± 3 dB

EÜ vastavusdeklaratsioon

EÜ vastavusdeklaratsioon

Husqvarna AB, SE-561 82 Huskvarna, Rootsi, tel:
+46-36-146500, deklareerib ainuvastutusel, et toode:

Kirjeldus	Betoonitihendaja
Kaubamärk	Husqvarna
Tüüp/mudel	SMART 40/40E/48/48E/56/56E/65
Identifitseerimine	Seerianumbrid alates 2020. aastast ja hilisemad

vastab täielikult järgmistele EÜ direktiividele ja
eeskirjadele:

Direktiiv/eeskiri	Kirjeldus
2006/42/EÜ	„masinadirektiiv“
2014/30/EL	„elektromagnetilise ühilduvuse direktiiv“
2011/65/EÜ	„ohtlike ainete piiramise direktiiv“

ja et kohalduvad järgmised ühtlustatud standardid ja/või
tehnilised spetsifikatsioonid:

EN 12649:2008+A1:2011

EN 55014-1:2017

EN 55014-2:2015

EN 61000-3-2:2014

EN 61000-3-3:2013

Partille, 2020-03-05



Martin Huber

Uurimis- ja arendusdirektor, betoonpinnad ja -põrandad

Husqvarna AB, ehitusseadmete allüksus

Tehnilise dokumentatsiooni eest vastutaja



www.husqvarnacp.com

Originaaljuhend

1140466-63



2022-03-22