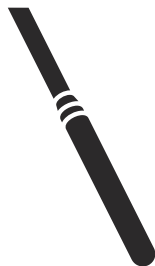




 **Husqvarna**[®]



SMART 40/40E, SMART 48/48E,
SMART 56/56E, SMART 65

Obsah

Úvod.....	2	Odstraňování problémů.....	11
Bezpečnost.....	3	Skladování a likvidace.....	12
Provoz.....	7	Technické údaje.....	13
Údržba.....	8	ES Prohlášení o shodě.....	15

Úvod

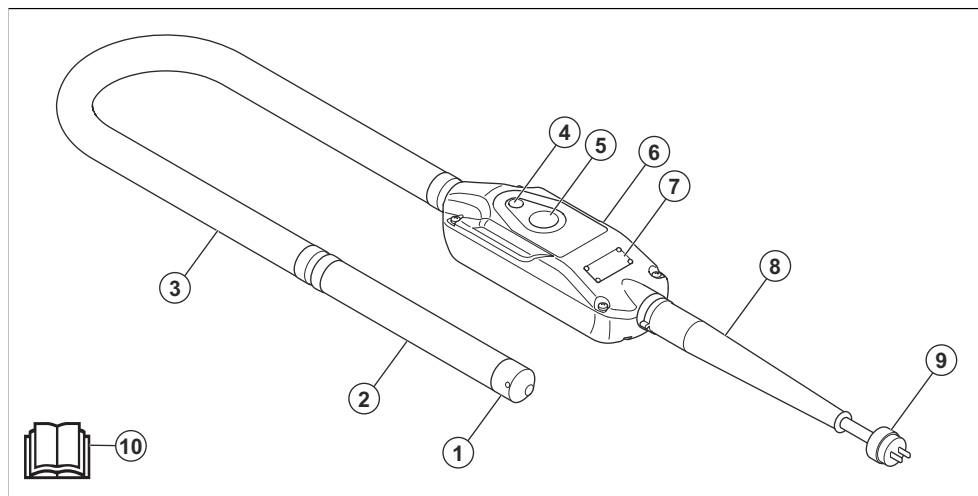
Popis výrobku

Výrobek je vibrační zařízení na beton s vestavěným frekvenčním měničem.

Zamýšlené použití

Výrobek je určen pouze pro profesionální provoz. Výrobek odstraňuje vzduchové bubliny z mokrého betonu. K jiným činnostem výrobek nepoužívejte.

Popis výrobku



1. Koncový kryt
2. Hlava vibrátoru
3. Hadice
4. Kontrolka LED
5. Tlačítko ZAP/VYP
6. Frekvenční měnič
7. Typový štítek
8. Pryžová objímka
9. Elektrický kabel se zástrčkou
10. Návod k používání



Pečlivě si prostudujte návod a před tím, než tento výrobek budete používat, se ujistěte o tom, že pokynům rozumíte.



Používejte schválené ochranné rukavice.



Vždy používejte ochranu sluchu.



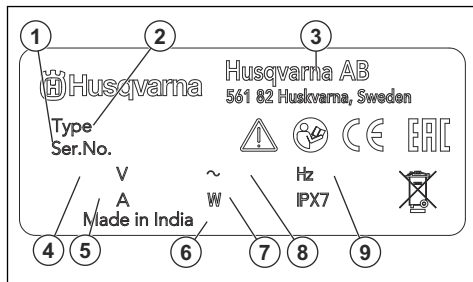
Tento výrobek vyhovuje platným směrnici EU.



VAROVÁNÍ: Tento výrobek může být nebezpečný a způsobit obsluze či dalším osobám vážné zranění. Buďte opatrní a výrobek používejte správně.

Povšimněte si: Další symboly/štítky na výrobku se týkají zvláštních certifikačních požadavků pro určité obchodní trhy.

Typový štítek



1. Výrobní číslo
2. Druh výrobku
3. Výrobce

4. Napětí, V
5. Proud, A
6. Rok výroby
7. Jmenovitý výkon
8. Fáze
9. Frekvence, Hz

Odpovědnost za výrobek

Jak uvádí zákon o odpovědnosti za výrobek, neneseme odpovědnost za žádnou škodu způsobenou naším výrobkem, pokud:

- byl výrobek nesprávně opraven.
- byl výrobek opraven pomocí součástí od jiného výrobce nebo součástí, které nejsou výrobcem schváleny.
- má výrobek příslušenství od jiného výrobce nebo příslušenství, které není výrobcem schváleno.
- výrobek nebyl opraven ve schváleném servisním středisku nebo schváleným odborníkem.

Bezpečnost

Definice týkající se bezpečnosti

Varování, upozornění a poznámky slouží jako upozornění na specifické důležité části návodu.



VÝSTRAHA: Používá se v případě nebezpečí úrazu nebo usmrcení obsluhy nebo okolních osob, pokud nejsou dodrženy pokyny uvedené v této příručce.



VAROVÁNÍ: Používá se v případě nebezpečí poškození výrobku, dalších materiálů či škod na majetku v blízkém okolí, pokud nejsou dodrženy pokyny uvedené v této příručce.

Povšimněte si: Používá se k poskytnutí dalších informací, které jsou nezbytné v dané situaci.

Obecné bezpečnostní výstrahy pro elektrické nářadí



VÝSTRAHA: Prohlédněte si všechny bezpečnostní pokyny, pokyny, ilustrace a technické údaje dodané s tímto elektrickým nástrojem. Při nedodržení některého z pokynů uvedených níže může dojít k úrazu elektrickým proudem, požáru nebo vážnému poranění.

- **Uložte si veškerá upozornění a pokyny pro použití v budoucnu.** Termín „elektrický nástroj“ v upozorněních označuje buď nástroj napájený ze sítě (kabelem), nebo napájený baterií (bezdrátový).

Bezpečnost pracovního prostoru

- **Udržujte pracovní prostor čistý a dobře osvětlený.** Přeplněné či tmavé prostory nahrávají nehodám.
- **Nepoužívejte elektrické nástroje ve výbušném prostředí, například v přítomnosti hořlavých kapalin, plynů či prachu.** Elektrické nástroje vytvářejí jiskry, které mohou zapálit prach nebo výpary.
- **Při práci s elektrickým nástrojem musí být děti i okolostojící osoby v dostatečné vzdálenosti.** Rozptýlení může způsobit, že ztratíte kontrolu nad nástrojem.

Bezpečnost při používání el. energie

- **Zástrčky elektrických nástrojů musí odpovídat elektrické zásuvce. Nikdy zásuvku žádným způsobem neupravujte. U uzemněných elektrických nástrojů nepoužívejte žádné adaptéry.** Původní zástrčky a odpovídající zásuvky snižují nebezpečí úrazu elektrickým proudem.
- **Zabraňte tělesnému kontaktu s uzemněnými povrchy, např. trubkami, radiátory, sporáky a chladničkami.** Pokud je lidské tělo uzemněno, hrozí větší nebezpečí úrazu el. proudem.
- **Nevystavujte elektrické nástroje dešti nebo působení vlhkosti.** Pokud do elektrického nástroje vnikne voda, zvyšuje se nebezpečí úrazu elektrickým proudem.
- **Nezacházejte hrubě s napájecím kabelem. Nikdy elektrický nástroj nenoste za kabel.**

netahajte a neodpojujte nástroj od sítě taháním za kabel. Nevystavujte napájecí kabel působení tepla, oleje, nepoškodte ho ostrými hranami nebo pohyblivými částmi. Poškozený nebo ohnutý kabel zvyšuje nebezpečí úrazu elektrickým proudem.

- **Při používání elektrického nástroje venku použijte prodlužovací kabel určený pro venkovní použití.** Použití kabelu určeného pro venkovní použití snižuje nebezpečí úrazu elektrickým proudem.
- **Pokud je nezbytné pracovat s el. nástrojem ve vlhkém prostředí, použijte zdroj s proudovým chráničem.** Použití proudového chrániče snižuje nebezpečí úrazu elektrickým proudem.

Osobní bezpečnost

- **Při práci s elektrickým nástrojem dávejte pozor, sledujte, co děláte a používejte zdravý rozum. Nepracujte s elektrickým nástrojem, pokud jste unaveni nebo jste pod vlivem drog, alkoholu či léků.** Při práci s elektrickým nástrojem stačí okamžik nepozornosti a následkem může být vážný úraz.
- **Používejte osobní ochranné pomůcky. Vždy používejte ochranu zraku.** Ochranné vybavení, např. protiprachová maska, nekoulavá ochranná obuv, přilba nebo ochrana sluchu, použité správným způsobem snižují nebezpečí úrazu.
- **Zabraňte náhodnému spuštění. Před připojením k el. napájení nebo vložení baterií, zvednutím nebo nošením nástroje se přesvědčte, že je vypínač v poloze vypnuto.** Přenášením elektrických nástrojů s rsem na spoušti nebo zapnutých elektrických nástrojů nahráváte nehodám.
- **Před zapnutím el. nástroje vyjměte jakýkoli seřizovací klíč nebo klíč na matice.** Klíč ponechaný na rotující části el. nástroje může způsobit úraz.
- **Neenatahujte se příliš daleko. Neustále pevně stůjte a držte rovnováhu.** Budete tak mít lepší kontrolu nad nástrojem v neočekávaných situacích.
- **Noste vhodný oděv. Nenoste volné oblečení ani šperky. Udržujte vlasy a oděv mimo dosah pohyblivých částí.** Pohyblivé části mohou zachytit volný oděv, šperky nebo dlouhé vlasy.
- **Pokud jsou zařízení přizpůsobena pro připojení odsávaců a lapačů prachu, musí být připojena a správně použita.** Použitím lapačů prachu snižujete rizika spojená s výskytem prachu.
- **Nedovoňte, aby rutina nabytá častým používáním nástrojů způsobila, že začnete být neopatrní a budete ignorovat bezpečnostní zásady při zacházení s nástrojem.** Neopatrný úkon může způsobit vážné zranění ve zlomku sekundy.

Použití elektrických nástrojů a péče o ně

- **Při práci s elektrickými nástroji nepoužívejte násilí. Používejte správný elektrický nástroj pro danou aplikaci.** Správný elektrický nástroj vykoná práci lépe a bezpečněji rychleji, pro kterou byl navržen.

- **Nepoužívejte el. nástroj, pokud nefunguje vypínač pro zapnutí a vypnutí.** Každý elektrický nástroj, který nelze ovládat vypínačem, je nebezpečný a musí se opravit.
- **Před jakýmkoli nastavováním, výměnou příslušenství nebo uložení elektrického nástroje odpojte zástrčku od napájení nebo vytáhněte z nástroje baterie, pokud je to možné.** Takováto preventivní bezpečnostní opatření snižují riziko náhodného spuštění el. nástroje.
- **Nepoužívané el. nástroje ukládejte mimo dosah dětí a nedovoňte, aby s nástrojem pracovaly osoby, které ho dobře neznají nebo si nepřčetly tento návod k použití nástroje.** Elektrické nástroje jsou v rukou neproškolených uživatelů nebezpečné.
- **Udržujte elektrické nástroje a příslušenství. Kontrolujte chybné zarovnání nebo spojení pohyblivých částí, rozbití jakýchkoli částí nebo jiné stavy, které mohou ovlivnit provoz elektrického nástroje. Pokud je elektrický nástroj poškozen, nechte ho opravit.** Mnohé nehody jsou způsobeny špatnou údržbou elektrických nástrojů.
- **Udržujte řezací nástroje ostré a čisté.** Správně udržované řezací nástroje s ostrým ostřím jsou méně náchylné k „zakousnutí“ a snadněji se ovládají.
- **Používejte elektrický nástroj, příslušenství a vsazené nože podle těchto pokynů. V úvahu je třeba brát pracovní podmínky a prováděnou práci.** Použitím elektrického nástroje k jinému účelu, než pro který je určen, může mít za následek vznik nebezpečné situace.
- **Rukojeti a uchopovací plochy udržujte suché, čisté a bez zbytků oleje a maziva.** Kluzké rukojeti a uchopovací plochy neumožňují bezpečné ovládání a v neočekávaných situacích může dojít ke ztrátě kontroly.

Servis

- **Servis elektrického nástroje smí provádět pouze kvalifikovaná osoba za použití identických náhradních součástek.** Tím bude zajištěna bezpečnost elektrického nástroje.

Obecné bezpečnostní pokyny



VÝSTRAHA: Před použitím výrobku si přečtěte následující varování.

- **Při neopatrném nebo nesprávném použití se stává tento výrobek velmi nebezpečným nástrojem.** Tento výrobek může způsobit obsluze a dalším osobám vážné zranění. Než začnete výrobek používat, musíte si prostudovat tento návod k použití a porozumět jeho obsahu.
- Uložte si veškerá upozornění a pokyny.
- Dodržujte všechny platné zákony a předpisy.
- Obsluha a její zaměstnavatel musí znát rizika během provozu výrobku a předcházet jim.

- Nedovolte osobám používat výrobek, dokud si nepřečetly návod k používání a neporozuměly jeho obsahu.
- Nepoužívejte výrobek, pokud před použitím neabsolvujete školení. Zajistěte, aby všichni uživatelé absolvovali školení.
- Zamezte používání výrobku dětni.
- Výrobek smí obsluhovat pouze schválené osoby.
- Obsluha je odpovědná za škodu způsobenou jiným osobám nebo na jejich majetku.
- Nepoužívejte výrobek, jste-li unavení, nemocní nebo pod vlivem alkoholu, drog nebo léků.
- Buďte stále opatrní a používejte zdravý rozum.
- Tento výrobek vytváří během provozu elektromagnetické pole. Toto pole může za určitých okolností narušovat funkci aktivních či pasivních implantovaných lékařských přístrojů. Za účelem snížení rizika možného vážného nebo smrtelného zranění doporučujeme osobám s implantovanými lékařskými přístroji poradit se před použitím výrobku s lékařem a s výrobcem implantovaného lékařského přístroje.
- Udržujte výrobek čistý. Ujistěte se, že jsou značky a štítky dobře čitelné.
- Nepoužívejte výrobek, pokud je vadný.
- Neprovádějte na tomto výrobku žádné úpravy.
- Neprovozujte výrobek, pokud je možné, že úpravy výrobku provedla jiná osoba.

Bezpečnostní pokyny pro provoz



VÝSTRAHA: Před použitím výrobku si přečtěte následující varování.

- Ujistěte se, že víte, jak v případě nouze rychle zastavit výrobek.
- Obsluha musí být fyzicky dostatečně silná, aby mohla výrobek bezpečně ovládat.
- Používejte osobní ochranné pomůcky. Další informace jsou uvedeny v části *Osobní ochranné prostředky na strani 6*.
- Zajistěte, aby se v pracovní oblasti vyskytovaly pouze oprávněné osoby.
- Udržujte pracovní oblast čistou a dostatečně osvětlenou.
- Při práci udržujte bezpečnou a stabilní polohu.
- Ujistěte se, že nehrozí nebezpečí pádu z výšky váš nebo výrobku.
- Zkontrolujte, zda na rukojeti není přítomno mazivo nebo olej.
- Nepoužívejte tento výrobek v místech, kde může dojít k požáru nebo výbuchu.
- Výrobek může odmrštit předměty vysokou rychlostí. Zajistěte, aby všechny osoby v pracovní oblasti používaly schválené osobní ochranné prostředky. Odstraňte volné předměty z pracovní oblasti.

- Než opustíte výrobek, vypněte jej a odpojte od zdroje napájení.
- Zkontrolujte, zda napětí elektrické zásuvky odpovídá hodnotě uvedené na typovém štítku výrobku.
- Zajistěte, aby se oděv, dlouhé vlasy a šperky nezachytily v pohyblivých částech.
- Nesedějte na výrobek.
- Do výrobku netlučte.
- Zajistěte, aby se obsluha výrobku nebo jiné osoby nemohly zachytit v kabelech, hadicích a hřídelích v pracovní oblasti a spadnout na ně.
- Před uvedením výrobku do provozu zjistěte, zda nejsou na místě skryté vodiče, elektrické kabely nebo jiné zdroje elektrického proudu. Nepoužívejte výrobek, pokud si nejste jisti, zda se nachází v bezpečné pracovní oblasti.

Ochrana před vibracemi



VÝSTRAHA: Před použitím výrobku si přečtěte následující varování.

- Během provozu výrobku se vibrace přenašejí z výrobku na obsluhu. Pravidelné a časté používání výrobku může způsobit nebo zvýšit stupeň poranění obsluhy. Může dojít k poranění prstů, rukou, zápěstí, paží, ramen nebo nervů a krevního oběhu nebo jiných částí těla. Úrazy mohou být oslabující nebo trvalé a mohou se postupně v průběhu týdnů, měsíců nebo let zhoršovat. Mezi možná poranění patří poškození krevního oběhu, nervové soustavy, kloubů a dalších tělesných struktur.
- Příznaky se mohou vyskytnout během provozu výrobku nebo jindy. Pokud máte příznaky a budete pokračovat v práci s výrobkem, mohou se příznaky zhoršit nebo se stát trvalými. Pokud se objeví tyto nebo jiné příznaky, vyhledejte lékařskou pomoc:
 - Znečitlivění, ztráta citu, brnění, píchání, bolest, pálení, pulsování, ztuhlost, nešikovnost, ztráta síly, změna barvy nebo stavu pokožky.
- Příznaky se mohou zhoršovat při nízkých teplotách. Při práci s výrobkem v chladném prostředí používejte teplý oděv a mějte ruce v teple a v suchu.
- Abyste udrželi správnou hladinu vibrací, provádějte údržbu a výrobek používejte podle pokynů v návodu k používání.
- Výrobek je vybaven systémem tlumení vibrací, který snižuje vibrace z rukojeti k obsluze. Nechte pracovat výrobek. Netlačte výrobek silou. Držte výrobek za rukojeti lehce, ale dávejte pozor, abyste jej měli pod kontrolou a ovládali ho bezpečně. Netlačte rukojeti do koncových zářezek více, než je nutné.
- Ruce mějte pouze na rukojeti nebo rukojetích. Všechny ostatní části těla by měly být v bezpečné vzdálenosti od výrobku.
- Pokud se náhle objeví silné vibrace, okamžitě výrobek zastavte. Nepokračujte v práci, dokud neodstraníte příčiny zvýšených vibrací.

Ochrana proti prachu



VÝSTRAHA: Před použitím výrobku si přečtěte následující varování.

- Provoz výrobku může rozptýlit prach do vzduchu. Prach může způsobit vážné zranění a trvalé zdravotní problémy. Některé úřady považují křemenný prach za škodlivý a podléhá regulaci. Toto jsou příklady takových zdravotních problémů:
 - Smrtelná onemocnění plic chronická bronchitida, silikóza a plicní fibróza
 - Rakovina
 - Porodní vady
 - Záněty pokožky
- Používejte vybavení vhodné ke snížení množství prachu a výparů ve vzduchu a ke snížení množství prachu na pracovním zařízení, povrchu, oděvu a částech těla. Příklady takovýchto prvků jsou systémy pro sběr prachu a rozstřikovače vody vázající prach. Kde je to možné, snižte množství prachu u zdroje. Zajistěte, aby zařízení bylo správně nainstalováno, správně se používalo a aby se prováděla pravidelná údržba.
- Vždy používejte schválenou ochranu dýchacích cest. Zajistěte, aby se u nebezpečných materiálů v pracovní oblasti používala respirační ochrana.
- Zajistěte, aby bylo v pracovní oblasti dostatečné proudění vzduchu.
- Pokud je to možné, namířte výfuk výrobku na místo, kde nemůže způsobit zvedání prachu.

Ochrana proti hluku



VÝSTRAHA: Před použitím výrobku si přečtěte následující varování.

- Vysoké hladiny hluku a dlouhodobé vystavení hluku může způsobit ztrátu sluchu způsobenou hlukem.
- Chcete-li udržet hladinu hluku na minimu, provádějte údržbu výrobku a používejte ho podle pokynů v návodu k používání.
- Při práci s výrobkem používejte schválenou ochranu sluchu.
- Pokud používáte ochranu sluchu, poslouchajte pozorné varovné signály a hlasy. Když je výrobek zastavený, ochranu sluchu si sundejte, pokud není ochrana sluchu nezbytná kvůli hladině hluku v pracovní oblasti.

Osobní ochranné prostředky



VÝSTRAHA: Před použitím výrobku si přečtěte následující varování.

- Při používání výrobku je nutné vždy používat schválené osobní ochranné prostředky. Osobní ochranné prostředky nemohou zcela eliminovat nebezpečí úrazu, ale v případě nehody pomáhají snížit míru poranění. Požádejte prodejce, aby vám pomohl vybrat správné osobní ochranné prostředky.
- Pravidelně kontrolujte stav osobních ochranných prostředků.
- Používejte schválenou ochrannou přilbu.
- Vždy používejte schválenou ochranu sluchu.
- Vždy používejte schválenou ochranu dýchacích cest.
- Používejte schválenou ochranu očí s postranní ochranou.
- Používejte ochranné rukavice.
- Používejte boty s ocelovou špičkou a protiskluzovou podrážkou.
- Používejte schválený pracovní oděv nebo odpovídající přiléhavý oděv s dlouhými rukávy a dlouhými nohaviciemi.

Bezpečnostní pokyny pro údržbu



VÝSTRAHA: Před použitím výrobku si přečtěte následující varování.

- Při nesprávném nebo nepravidelném provádění údržby se zvyšuje nebezpečí poranění a poškození výrobku.
- Používejte osobní ochranné pomůcky. Další informace naleznete v části *Osobní ochranné prostředky na strani 6*.
- Před prováděním údržby výrobek vyčistěte, abyste odstranili nebezpečný materiál.
- Před prováděním údržby výrobek odpojte od zdroje napájení.
- Neprovádějte na výrobku žádné úpravy. Úpravy, které neschválí výrobce, mohou způsobit vážné zranění nebo usmrcení osob.
- Vždy používejte pouze originální příslušenství a náhradní díly. Příslušenství a náhradní díly, které neschválí výrobce, mohou způsobit vážné zranění nebo úmrtí.
- Poškozené, opotřebené či prasklé součásti vyměňte.
- Provádějte pouze údržbu uvedenou v tomto návodu k používání. Veškerý další servis musí provést schválený servisní pracovník.
- Po provedení údržby zkontrolujte hladinu vibrací ve výrobku. Pokud není správná, obraťte se na schváleného servisního pracovníka.
- Servis výrobku by měl provádět schválený servisní pracovník v pravidelných intervalech.

Provoz

Úvod



VÝSTRAHA: Než začnete s výrobkem pracovat, přečtěte si důkladně kapitolu o bezpečnosti.

Zapnutí a zastavení výrobku

Povšimněte si: Používejte výrobek pouze s proudovým chráničem. Proudový chránič musí chránit před elektrickým proudem o minimální velikosti 16 A. Výrobek je uzemněné zařízení třídy 1.

Povšimněte si: Přenosný proudový chránič není součástí balení. Další informace jsou uvedeny v části *Přenosný proudový chránič na straně 7.*

1. Zapojte výrobek do vhodné elektrické zásuvky.
2. Spustěte výrobek stisknutím tlačítka ZAP/VYP. Po 1,5 sekundy se spustí vibrace.

Povšimněte si: Vibrace jsou zpočátku velmi pomalé, ale postupně se jejich rychlost pomalu zvyší na maximum.

3. Stisknutím tlačítka ZAP/VYP zastavte výrobek.
4. Odpojte výrobek z elektrické zásuvky.
5. Podržte tlačítko ZAP/VYP stisknuté 5 sekund. Tím se odstraní napětí z kondenzátorů a zabrání se zranění zbývajícím elektrickým proudem na kolících zástrčky.

Přenosný proudový chránič

Používejte pouze přenosný proudový chránič s příslušnými požadavky.

	Požadavky pro všechny regiony kromě Severní Ameriky	Požadavky pro Severní Ameriku
Jmenovité napětí, VAC/Hz	220–240/50	100–130/60
Maximální jmenovitý proud, A	16	Není k dispozici
Jmenovitý zkratový proud, mA	10	Není k dispozici
Doba vypnutí, ms	< 30	Není k dispozici

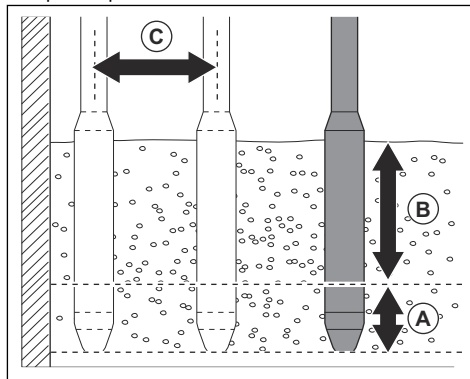
	Požadavky pro všechny regiony kromě Severní Ameriky	Požadavky pro Severní Ameriku
Třída ochrany	> IPX4	Není k dispozici
Norma	IEC 61540	UL 943 nebo CSA C22.2 NO. 144-1
Třída typu	Není k dispozici	A

Obsluha výrobku

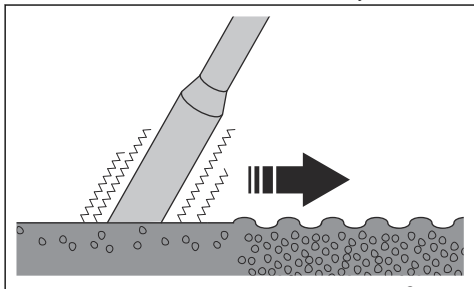


VAROVÁNÍ: Nepoužívejte výrobek k přemísťování betonu na stranu.

1. Beton přidávejte v rovnoměrné silných vrstvách, 30 až 50 cm (12–19 palců) (B).
2. Vložte hlavu vibrátoru přibližně 15 cm (6 palců) (A) dolů do nejbližší nižší vrstvy betonu. To způsobí správné promíchání vrstev betonu.



- Počkejte přibližně 10 až 20 sekund, dokud povrch okolo hlavy vibrátoru nebude lesklý a na povrchu nebudou vidět žádné vzduchové bubliny.



- Pomalou vytáhněte hlavu vibrátoru, aby mohl beton vyplnit otvor po hlavě vibrátoru.
- Vložte hlavu vibrátoru do betonu ve vzdálenosti 30 až 50 cm (12–19 palců) (C) od předchozího místa.
- Zopakujte kroky 4 a 5. Pokračujte, dokud nebudou vzduchové bubliny zcela odstraněny z oblasti betonu.

Údržba

Úvod



VÝSTRAHA: Než začnete na výrobku provádět údržbu, přečtěte si pozorně kapitolu o bezpečnosti.

Čištění výrobku



VAROVÁNÍ: K čištění výrobku nepoužívejte vysokotlaký čistič.

- K čištění výrobku použijte tekoucí vodu z hadice.
- Po každém použití odstraňte beton z povrchů výrobku, než beton ztvrdne.
- Z řídiček odstraňte mazivo a olej.

Demontáž hlavy vibrátoru

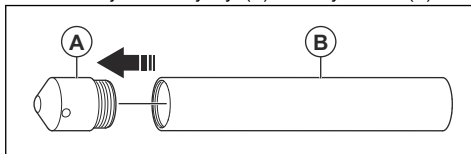
- Odpojte výrobek z elektrické zásuvky.
- Odřízněte a zlikvidujte sponu, která zajišťuje vodiče na konci hadice, jež se nachází vedle frekvenčního měniče.
- Demontujte kryt z frekvenčního měniče.
- Přestřihněte 3 vodiče s konektory a odpojte uzemňovací vodič od frekvenčního měniče.
- Uchopte hadici za konec, který se nachází vedle frekvenčního měniče, vytáhněte ji a odšroubujte matici z krytu.
- Vložte hlavu vibrátoru do svěráku na trubky a svěrák zcela utáhněte.
- Odřízněte a zlikvidujte sponu, která zajišťuje vodiče na konci hadice, jež se nachází vedle hlavy vibrátoru. Zatáhněte za červenou hadici, dokud neuvidíte konektory.
- Odřízněte a zlikvidujte tepelnou izolaci a odpojte svorky.
- Odpojte uzemňovací vodič od koncovky hadice.

Demontáž a montáž hlavy vibrátoru



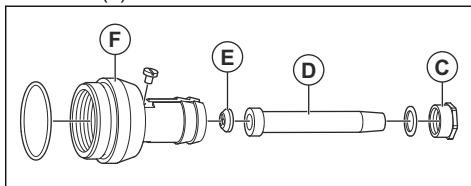
VÝSTRAHA: Hlava vibrátoru obsahuje součástky s vysokým napětím. Před rozebráním hlavy vibrátoru po zastavení výrobku vyčkejte 2 minuty.

- Demontujte koncový kryt (A) z trubky statoru (B).



Povšimněte si: Koncový kryt (A) má pravotočivý závit.

- Odmontujte matici (C), kryt vodiče (D) a pryžové těsnění (E).

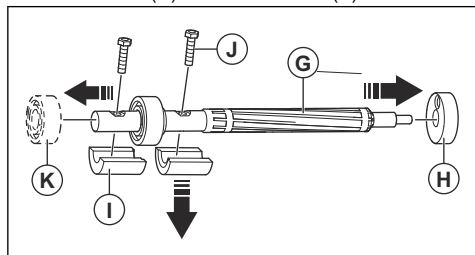


Povšimněte si: Matice (C) má pravotočivý závit.

- Odmontujte koncovku hadce (F).

Povšimněte si: Koncovka hadce (F) má pravotočivý závit.

4. Pomocí vhodné tyče a gumového kladiva opatrně zatlačte rotor (G) do držáku ložiska (H).



5. Odmontujte držák ložiska (H), excentrický prvek (I) a šrouby (J).
6. Demontujte ložisko (K).
7. Vyčistěte a zkontrolujte hlavu vibrátoru. Další informace jsou uvedeny v části *Čištění a kontrola hlavy vibrátoru na strani 9*.
8. Montáž hlavy vibrátoru proveďte v opačném pořadí.



VAROVÁNÍ: Při výměně šroubů (J) zkontrolujte, zda nejsou příliš dlouhé. Pokud šrouby projdou excentrickým prvkem, mohou se dotýkat vnitřní plochy trubky statoru. To zabraňuje rotoru v pohybu a může způsobit poškození výrobku.

Čištění a kontrola hlavy vibrátoru

Povšimněte si: O-kroužky pravidelně vyměňujte.

1. Zkontrolujte, zda není hlava vibrátoru poškozená nebo opotřebená. Poškozené díly vyměňte.
2. Vyčistěte všechny díly.



VAROVÁNÍ: K čištění pohonné jednotky nepoužívejte vodu pod vysokým tlakem.

3. Naplňte hlavu vibrátoru olejem, viz část *Mazání na strani 10*.
4. Zkontrolujte, zda není koncový kryt poškozený. Poškozený koncový kryt je nutné vyměnit.

Montáž koncového krytu



VAROVÁNÍ: Před použitím výrobku počkejte 6 hodin po nasazení koncového krytu.

1. Pečlivě očistěte závitý hlavu vibrátoru. Ujistěte se, že jsou díly suché a že na nich není žádný olej, mazivo ani nečistoty.
2. Na závitý koncového uzávěru svisle naneste 4 proužky upevňovače spojů. Ujistěte se, že používáte správný typ upevňovače spojů, viz část *Utahovací moment a typ upevňovače spojů na strani 10*. Ujistěte se, že se upevňovač spojů nedostane do hlavy vibrátoru.
3. Nalijte olej do koncového krytu. Udržujte koncový uzávěr ve svislé poloze a ujistěte se, že se olej nedostane na závitý koncového krytu.
4. Udržujte koncový uzávěr ve svislé poloze a namontujte trubku statoru.



VAROVÁNÍ: Při montáži trubky statoru nenaklánějte koncový kryt. Pokud se olej dostane na závit koncového krytu, upevňovač spojů nezajistí závit.

5. Utáhněte koncový kryt na předepsaný moment, viz část *Utahovací moment a typ upevňovače spojů na strani 10*.

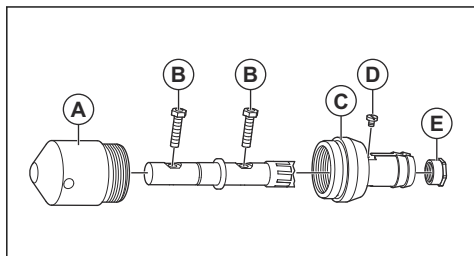
Instalace hlavy vibrátoru

1. Připojte uzemňovací vodiče ke koncovce hadice na hlavě vibrátoru.
2. Připevněte šroub ke koncovce hadice a hlavě vibrátoru pomocí upevňovače spojů. Ujistěte se, že používáte správný typ upevňovače spojů, viz část *Utahovací moment a typ upevňovače spojů na strani 10*.
3. Pomocí konektorů udrzte vodiče u sebe. K připojení vodičů ke statoru použijte tepelnou izolaci.
4. Umístěte vodiče do červené hadice, kterou následně umístěte vedle průchodky.
5. Pomocí spony připojte hadici ke koncovce hadice na hlavě vibrátoru.
6. Skrz průchodku protáhněte vodiče do krytu frekvenčního měniče.
7. Utáhněte matici a nasadte červenou hadici na koncovku hadice na frekvenčním měniči. Připevněte červenou hadici pomocí spony.
8. Pomocí konektorů připojte vodiče k frekvenčnímu měniči.
9. Nasadte kryt na frekvenční měnič.

Mazání

Hlava vibrátoru	SMART40 / 40E	SMART48 / 48E	SMART56 / 56E	SMART65
Shell T46, cm ³ (cl)	5 (0,5)	10 (1)	15 (1,5)	20 (2)

Utahovací moment a typ upevňovače spojů



Utahovací moment, Nm				
Hlava vibrátoru	40 / 40E	48 / 48E	56 / 56E	65
Koncový kryt (A)	170 Nm	350 Nm	520 Nm	750 Nm
Šroub (B)	5 Nm	8 Nm	8 Nm	20 Nm
Koncovka (C)	120 Nm	200 Nm	250 Nm	250 Nm

Typ upevňovače spojů				
Hlava vibrátoru	40 / 40E	48 / 48E	56 / 56E	65
Koncový kryt (A)	LOCTITE® 638™	LOCTITE® 638™	LOCTITE® 638™	LOCTITE® 638™
Koncovka (C)	LOCTITE® 243™	LOCTITE® 243™	LOCTITE® 243™	LOCTITE® 243™
Přítlačný šroub (D) ¹	LOCTITE® 243™	LOCTITE® 243™	LOCTITE® 243™	LOCTITE® 243™
Šroub (E)	LOCTITE® 243™	LOCTITE® 243™	LOCTITE® 243™	LOCTITE® 243™

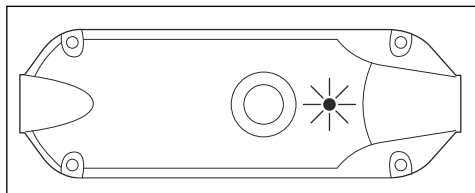
¹ Přítlačný šroub drží zemnicí kabel a utěšňuje hlavu vibrátoru. Pokud není přítlačný šroub správně utěsněn, může z hlavy vibrátoru unikat olej.

Odstraňování problémů

Problém	Příčina	Řešení
Byl odepnut proudový chránič.	Poškozený kabel nebo zástrčka.	Zkontrolujte kabel a zástrčku. V případě potřeby vyměňte poškozené nebo vadné součásti.
	Poškozený frekvenční měnič.	Vyměňte frekvenční měnič.
Problém s frekvenčním měničem.	Přetížení proudového chrániče v důsledku vadné součásti.	Vyměňte vadnou součást.
	Hlava vibrátoru se nemůže volně pohybovat.	Zastavte frekvenční měnič a vyčkejte 30 sekund. Spusťte frekvenční měnič.
Nedostatečné vibrace.	Vadné vodiče nebo trubka statoru.	Odpojte výrobek od frekvenčního měniče. Odpojte vodiče mezi frekvenčním měničem a hlavou vibrátoru. Změřte odpor mezi fázemi na straně hlavy vibrátoru. Porovnejte naměřené hodnoty s hodnotami uvedenými na typovém štítku a tabulkou v části <i>Technické údaje na straně 13</i> . Pokud jsou hodnoty nesprávné, zkontrolujte vodiče a trubku statoru. Vyměňte vadnou součást.
		Zkrat mezi fázemi a zemí. Změřte odpor mezi jednotlivými fázemi a zemí. Naměříte-li odpor 10 megaohmů nebo méně, zkontrolujte vodiče a trubku statoru. Vyměňte vadnou součást.
	Poškozené součásti.	Zvedněte výrobek z betonového povrchu a počkejte 2 minuty. Změřte vstupní proud výrobku, maximální hodnoty najdete v části <i>Technické údaje na straně 13</i> . Pokud jsou naměřené hodnoty nesprávné, rozeberte hlavu vibrátoru a zkontrolujte součásti. Poškozené díly vyměňte.
	Přetížení frekvenčního měniče.	Vložte hlavu vibrátoru do betonu. Změřte vstupní proud výrobku. Zkontrolujte, zda proud nepřesahuje hodnoty uvedené na typovém štítku.
	Přehřátí, teplota krytu frekvenčního měniče je vyšší než 60 °C (140 °F).	Vyčkejte, dokud teplota krytu neklesne na 10 °C (50 °F).

Problém	Příčina	Řešení
Výrobek se během provozu zastaví.	Proudový chránič zjistil závadu.	Zkontrolujte kabely a frekvenční měnič. Vyměňte kabel nebo frekvenční měnič.
	Výrobek je příliš horký.	Zastavte výrobek a uchovejte jej mimo dosah slunečního světla.
	Přetížení výrobku.	Zkontrolujte, zda nedošlo ke zkratu mezi fázemi na straně hlavy vibrátoru. Zkontrolujte, zda nedošlo ke zkratu mezi fázemi a zemí na straně hlavy vibrátoru.

Stav kontrolky LED



Stav kontrolky LED	Stav výrobku	Pracovní postup
Svítil zeleně	Připojen ke zdroji napájení	Není k dispozici
Bliká zeleně	V provozu. Proud je příliš nízký.	Zkontrolujte, zda není hlava vibrátoru zablokovaná nebo přetížená.
Bliká červeně	Skříňka frekvenčního měniče nebo hlava vibrátoru jsou příliš horké.	Nechte frekvenční měnič a hlavu vibrátoru vychladnout.
Bliká zeleně a červeně	Příliš vysoké nebo příliš nízké napětí.	Zkontrolujte napětí zdroje napájení.
Svítil červeně	Přetížení. Zkrat mezi fázemi. Porucha izolace v hlavě vibrátoru. Problém ve frekvenčním měniči.	Zkontrolujte, zda nejsou frekvenční měnič a hlava vibrátoru poškozené. V případě potřeby odešlete výrobek do autorizovaného servisního střediska.

Skladování a likvidace

Skladování

- Před uskladněním výrobek očistěte.
- Uchovávejte výrobek na suchém a bezprašném místě.
- Skladujte výrobek na uzamčeném místě, aby se zamezilo přístupů dětí a neoprávněných osob.

Likvidace produktu

- Dodržujte místní požadavky ohledně recyklace a platné předpisy.
- Nehodláte-li produkt dále používat, odešlete jej prodejci nebo jej dopravte do recyklační stanice.

Technické údaje

Technické údaje

	SMART 40	SMART 40E	SMART 48	SMART 48E	SMART 56	SMART 56E	SMART 65
Výkon							
Napětí, V	230/115	230/115	230/115	230/115	230/115	230/115	230/115
Odpor na statoru, v ohmech, 230 V / 115 V	26,50/6,60	26,50/6,60	9,30/2,40	9,30/2,40	5,60/1,50	5,60/1,50	2,60 / není k dispozici
Vstupní proud, A, 230 V / 115 V ²	1,9/3,8	1,9/3,8	2,2/4,4	2,2/4,4	2,7/5,4	2,7/5,4	3,7 / není k dispozici
Fáze	1	1	1	1	1	1	1
Frekvence, Hz	50/60	50/60	50/60	50/60	50/60	50/60	50/60
Výkon, W	400	400	920	920	1170	1170	1800
Příkon, kW (elektrická po- honná jednotka)	0,40	0,40	0,92	0,92	1,17	1,17	1,80
Proud, (A) 230 V / 115 V	2,5/5	2,5/5	4,5/9	4,5/9	6,4/12,8	6,4/12,8	10 / není k dispozici
Ochrana	IPX7	IPX7	IPX7	IPX7	IPX7	IPX7	IPX7
Max. otáčky při plném zatí- žení, ot./min	12 000	12 000	12 000	12 000	12 000	12 000	12 000
Max. otáčky při plném zatí- žení (elektrická pohonná jednotka), ot./min	12 000	12 000	12 000	12 000	12 000	12 000	12 000
Vážená odchylka efektivní hodnoty zrychlení (K) m/s ² ³	3,81 (0,42)	< 2,5	2,47 (0,44)	< 2,5	5,87 (1,00)	< 2,5	4,62 (0,66)
Rozměry							
Délka kabelu (od zástrčky k frekvenčnímu měniči), m/ stopy	15/49,2	1,7/5,6	15/49,2	1,7/5,6	15/49,2	1,7/5,6	15/49,2
Délka kabelu (od frekvenč- ního měniče k rukojeti), 230 V, m/stopy	Není k di- spozici	15/49,2	Není k di- spozici	15/49,2	Není k di- spozici	15/49,2	Není k di- spozici
Délka kabelu (od frekvenč- ního měniče k rukojeti), 115 V, m/stopy	Není k di- spozici	10/32,8	Není k di- spozici	10/32,8	Není k di- spozici	10/32,8	Není k di- spozici
Hmotnost frekvenčního mě- niče, kg/lb	2,8/6,17	2,8/6,17	2,8/6,17	2,8/6,17	2,8/6,17	2,8/6,17	2,8/6,17
Provozní hmotnost, kg/lb	13,1/28,88	12/26,40	14,7/32,40	13,6/29,98	15,9/35,05	14,8/32,63	18,5/40,78

² Když je výrobek vytažen z betonového povrchu.

³ Vážená efektivní hodnota zrychlení měřená ve vodě dva metry (6,56 stopy) od konce vibrátoru, podle normy EN ISO 5349.

	SMART 40	SMART 40E	SMART 48	SMART 48E	SMART 56	SMART 56E	SMART 65
Délka frekvenčního měniče, mm/palce	300/11,8	300/11,8	300/11,8	300/11,8	300/11,8	300/11,8	300/11,8
Šířka frekvenčního měniče, mm/palce	103/4,05	103/4,05	103/4,05	103/4,05	103/4,05	103/4,05	103/4,05
Výška frekvenčního měniče, mm/palce	80/3,14	80/3,14	80/3,14	80/3,14	80/3,14	80/3,14	80/3,14
Průměr hlavy vibrátoru, mm/palce	40/1,58	40/1,58	48/1,90	48/1,90	56/2,20	56/2,20	65/2,56
Délka hlavy vibrátoru, mm/ palce	320/12,59	320/12,59	350/13,78	350/13,78	380/14,96	380/14,96	410/16,14
Celková hmotnost, kg/lb	2,3/5,0	2,3/5,0	3,9/8,6	4,2/9,3	5,1/11,2	5,2/11,5	7,7/16,9
Emise hluku							
Hladina akustického tlaku na sluch obsluhy L _p , dB(A) ⁴	75	75	80	80	83	83	88
Hladina akustického výko- nu, změřená, L _w , dB(A) rel 1pW ⁵	86	86	91	91	94	94	99

Prohlášení o hluku a vibracích

Tyto deklarované hodnoty byly získány testováním laboratorního typu v souladu s uvedenou směrnici nebo normami a jsou vhodné pro porovnání s deklarovanými hodnotami jiných testovaných výrobků v souladu se stejnou směrnicí nebo normami. Tyto deklarované hodnoty nejsou vhodné pro použití při vyhodnocování rizik a hodnoty naměřené na jednotlivých pracovištích mohou být vyšší. Skutečné expoziční hodnoty a riziko újm, ke kterým dochází u jednotlivých uživatelů, jsou jedinečné a závisí na způsobu, jakým uživatel pracuje, na materiálu, na kterém se výrobek používá, na době expozice i na tělesném stavu uživatele a na stavu výrobku.

⁴ Hladina hluku měřená ve vzduchu ve vzdálenosti 1 m od výrobku dle normy EN ISO 3744. Odchylka: ± 3 dB

⁵ Hladina hluku měřená ve vzduchu ve vzdálenosti 1 m od výrobku dle normy EN ISO 3744. Odchylka: ± 3 dB

ES Prohlášení o shodě

ES Prohlášení o shodě

Společnost **Husqvarna AB**, SE-561 82 Huskvarna,
Švédsko, tel.: +46-36-146500, na svou výhradní
odpovědnost prohlašuje, že výrobek:

Popis	Vibrační zařízení na beton
Značka	Husqvarna
Typ/Model	SMART 40/40E/48/48E/56/56E/65
Identifikace	Výrobní čísla od roku 2020 a dále

je zcela ve shodě s následujícími směrnici a předpisy
EU:

Směrnice/předpis	Popis
2006/42/ES	„o strojních zařízeních“
2014/30/EU	„o elektromagnetické kompatibilitě“
2011/65/EU	„o zakázaných látkách“

a že byly použity následující harmonizované normy
nebo technické údaje:

EN 12649:2008+A1:2011

EN 55014-1:2017

EN 55014-2:2015

EN 61000-3-2:2014

EN 61000-3-3:2013

Partille, 2020-03-05



Martin Huber

Ředitel výzkumu a vývoje, betonové povrchy a podlahy

Husqvarna AB, divize Construction

Osoba odpovědná za technickou dokumentaci



www.husqvarnacp.com

Původní pokyny

1140466-90



2022-03-22