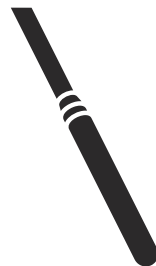




 **Husqvarna**[®]



SMART 40/40E, SMART 48/48E,
SMART 56/56E, SMART 65

Indhold

Indledning.....	2	Fejlfinding.....	10
Sikkerhed.....	3	Opbevaring og bortskaffelse.....	12
Drift.....	7	Tekniske data.....	13
Vedligeholdelse.....	8	EU-overensstemmelseserklæring.....	15

Indledning

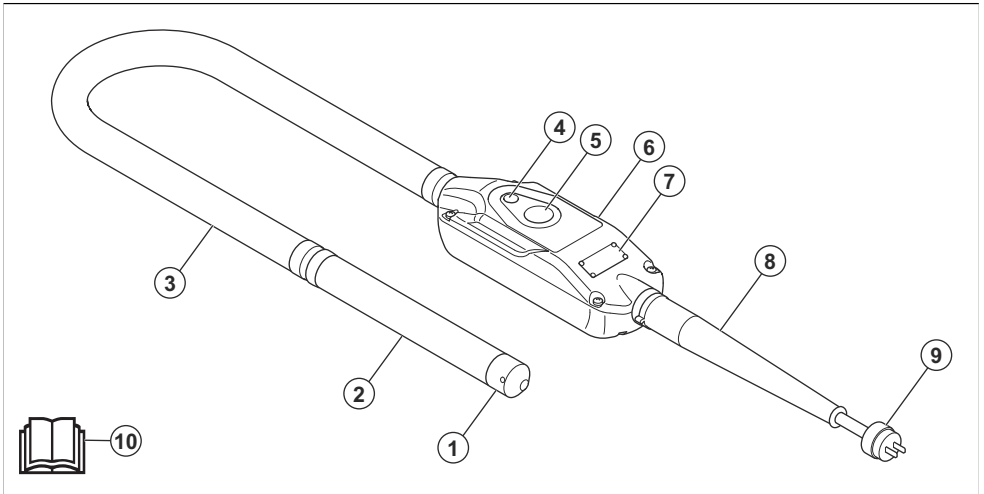
Produktbeskrivelse

Produktet er en betonvibrator med indbygget frekvensomformer.

Anvendelsesformål

Produktet er kun til professionel brug. Produktet fjerner luftbobler fra våd beton. Brug ikke produktet til andre opgaver.

Produktoversigt



1. Endedæksel
2. Vibratorhoved
3. Slange
4. LED-indikator
5. ON/OFF-knap
6. Frekvensomformer
7. Typeskilt
8. Gummiforing
9. Elektrisk kabel med stik
10. Brugsanvisning



Læs brugsanvisningen grundigt, og sørg for at have forstået indholdet, inden du bruger produktet.



Brug godkendte beskyttelseshandsker.



Brug høreværn.



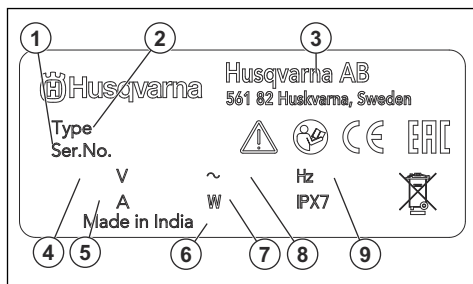
Dette produkt er i overensstemmelse med gældende EU-direktiver.



ADVARSEL: Dette produkt kan være farligt og forårsage alvorlig personskade eller død for brugeren eller andre. Vær forsigtig, og brug produktet korrekt.

Bemærk: Andre symboler/etiketter på produktet refererer til specifikke krav for certificering på nogle markeder.

Typeskilt



1. Serienummer
2. Produkttype

3. Producent
4. Spænding, V
5. Strøm, A
6. Produktionsår
7. Nominel effekt
8. Fase
9. Frekvens, Hz

Produktansvar

Som nævnt i produktansvarsbestemmelserne hæfter vi ikke for skader forårsaget af vores produkt, hvis:

- produktet er forkert repareret.
- produktet er repareret med dele, der ikke er fra producenten eller ikke er godkendt af producenten
- produktet har tilbehør, der ikke er fra producenten eller ikke er godkendt af producenten.
- produktet ikke er repareret på et godkendt servicecenter eller af en godkendt myndighed.

Sikkerhed

Sikkerhedsdefinitioner

Advarsler, forholdsregler og bemærkninger bruges til at pege på særligt vigtige dele af brugsanvisningen.



ADVARSEL: Bruges, hvis føreren udsætter sig selv eller omkringstående personer for risiko for personskade eller dødsfald ved tilsidesættelse af instruktionerne i brugsanvisningen.



BEMÆRK: Bruges, hvis der er risiko for skader på produktet, andre materialer eller det omgivende område ved tilsidesættelse af instruktionerne i brugsanvisningen.

Bemærk: Bruges til at give yderligere oplysninger, der er nødvendige i en given situation.

Generelle sikkerhedsadvarsler om elværktøj



ADVARSEL: Læs alle sikkerhedsadvarsler, instruktioner, illustrationer og specifikationer, der følger med dette elværktøj. Hvis du ignorerer de nedenfor anførte instruktioner, kan det medføre elektrisk stød, brand og/eller alvorlige skader.

- **Opbevar alle advarsler og instruktioner til senere brug.** Betegnelsen "elværktøj" i advarslerne henviser til dit værktøj, som drives af strøm fra

elektricitetsnettet (med ledning) eller fra batteri (ledningsfrit).

Sikkerhed i arbejdsområdet

- **Hold arbejdsområdet rent og godt oplyst.** Rodede eller mørke områder er en invitation til ulykker.
- **Benyt ikke elværktøj i områder med eksplosionsfare som f.eks. i nærheden af brændbare væsker, luftarter eller støv.** Elværktøj danner gnister, som kan antænde støv eller dampe.
- **Hold børn og tilskuere borte, mens elværktøjet betjenes.** Distraktion kan få dig til at miste styringen.

Elektrisk sikkerhed

- **Stikket på elværktøjet skal passe til stikkontakten. Man må aldrig ændre på stikket. Benyt ikke adapterstik i forbindelse med jordet elværktøj.** Uændrede stik og passende stikkontakter reducerer risikoen for elektrisk stød.
- **Undgå kropskontakt med jodede genstande som f.eks. rør, radiatorer, komfurer og køleskabe.** Der er øget risiko for elektrisk stød, hvis din krop har forbindelse til jord.
- **Udsæt ikke elværktøj for regn eller våde omgivelser.** Vand, som trænger ind i et elværktøj, forøger risikoen for elektrisk stød.
- **Behandl kablet forsigtigt. Benyt aldrig kablet til at bære eller trække i elværktøjet eller til at trække stikket ud. Hold ledningen væk fra varme, olie, skarpe kanter eller bevægelige dele.** Beskadigede eller filtrede kabler forøger risikoen for elektrisk stød.
- **Når man anvender et elværktøj udendørs, skal man bruge en forlængerledning, der er egnet til udendørs**

brug. Brug af en ledning, der er egnet til udendørs brug, reducerer risikoen for elektrisk stød.

- **Hvis ikke man kan undgå at anvende et elværktøj på fugtige steder, skal man anvende et stik, der er beskyttet af en fejlstrømsafbryder.** Brug af et kabel med fejlstrømsafbryder nedsætter risikoen for elektrisk stød.

Personlig sikkerhed

- **Vær altid opmærksom, hold øje med, hvad du foretager dig, og benyt sund fornuft, når du betjener elværktøj.** Benyt ikke elværktøj, hvis du er træt eller er påvirket af narkotika, alkohol eller medicin. Et øjeblik uopmærksomhed under betjening af elværktøj kan resultere i alvorlig personskade.
- **Bær personligt beskyttelsesudstyr. Brug altid beskyttelsesbriller.** Beskyttelsesudstyr som støvmaske, skridsikre sikkerhedssko, beskyttelseshjelm eller høreværn, som benyttes til de relevante formål vil nedsætte risikoen for personskade.
- **Sørg for at forhindre uønsket start af værktøjet. Sørg for, at kontakten er i frakoblet position, før du slutter produktet til strømkilden og/eller batterienheden, samt når du tager eller bærer produktet.** At bære elværktøj med fingeren på kontakten eller at sætte strøm til elværktøj med tændt kontakt er en invitation til ulykker.
- **Fjern alle indstillingsnøgler eller tænger, før elværktøjet tændes.** En tang eller nøgle, der efterlades på en roterende del af elværktøjet, kan forårsage personskade.
- **Stræk dig ikke for langt. Sørg for altid at have godt fodfæste og god balance.** Det sikrer bedre kontrol med elværktøjet i uventede situationer.
- **Bær det korrekte tøj. Undgå at bære løstsiddende tøj eller smykker. Hold hår og tøj væk fra bevægelige dele.** Løst tøj, smykker eller langt hår kan blive fanget af bevægelige dele.
- **Hvis der forefindes udstyr til støvudsugning og -opsamling, skal du sikre, at det er tilsluttet, og at det bruges korrekt.** Brug af støvopsamling kan nedbringe støvrelaterede farer.
- **Lad ikke erfaringen fra tidligere brug af værktøjer gøre dig eftergivende, så du ignorerer sikkerhedsprincipperne for værktøj.** En uforstået handling kan give alvorlige skader på en brøkdal af et sekund.

Brug og pleje af elværktøj

- **Brug ikke magt ved brug af elværktøjet. Brug det korrekte elværktøj til din opgave.** Det korrekte elværktøj udfører arbejdet bedre og mere sikkert ved den norm, som det er konstrueret til.
- **Benyt ikke elværktøjet, hvis kontakten ikke kan slå til og fra.** Ethvert stykke elværktøj, som ikke kan styres med kontakten, er farligt og skal repareres.
- **Tag stikket ud af stikkontakten og/eller fjern batterienheden, hvis den kan tages ud, fra**

elværktøjet, før du foretager justeringer, skifter tilbehør eller sætter det til opbevaring. Denne form for forebyggende sikkerhedsforanstaltninger nedsætter risikoen for, at elværktøjet startes ved et uheld.

- **Opbevar elværktøj der ikke er i brug uden for børns rækkevidde og lad ikke personer, der ikke er bekendt med elværktøjet eller disse instruktioner, betjene elværktøjet.** Elværktøj er farligt i hænderne på utrænede brugere.
- **Vedligeholdelse af ældre redskaber og tilbehør.** Kontroller, om bevægende dele sidder forkert eller binder, om dele er ødelagt og enhver anden tilstand, som kan påvirke elværktøjets funktion. Hvis elværktøjet er beskadiget, skal det repareres, før det bruges igen. Mange ulykker skyldes dårligt vedligeholdt elværktøj.
- **Hold skæreprodukter skarpe og rene.** Korrekt vedligeholdt skæreprodukter med skarpe klinger er mindre tilbøjelige til at binde og er lettere at styre.
- **Benyt elværktøj, tilbehør, værktøjsbits osv. i overensstemmelse med disse instruktioner og tag højde for arbejdsforholdene og det arbejde, der skal udføres.** Hvis man bruger det ældre produkt til andre formål end de tiltænkte, kan det medføre farlige situationer.
- **Hold håndtag og gribeblader tørre, rene og frie for olie og fedt.** Glatte håndtag og gribeblader muliggør ikke sikker håndtering og kontrol af værktøjet i uventede situationer.

Service

- **Få en kvalificeret reparatør til at foretage service på dit ældre produkt, og brug kun originale reservedele.** Det vil sikre, at elværktøjets sikkerhed bliver bibeholdt.

Generelle sikkerhedsinstruktioner



ADVARSEL: Læs følgende advarselsinstruktioner, inden du bruger produktet.

- Dette produkt er et farligt værktøj, hvis du ikke er forsigtig, eller hvis du bruger produktet forkert. Dette produkt kan forårsage alvorlig personskade eller død for brugeren eller andre. Anvend ikke produktet, før du har læst og forstået indholdet i denne brugsanvisning.
- Følg alle advarsler og anvisninger
- Overhold alle gældende love og bestemmelser.
- Brugeren og brugerens arbejdsgiver skal kende og forebygge farerne i forbindelse med brugen af produktet.
- Lad ikke en person betjene produktet, medmindre vedkommende har læst og forstået indholdet i denne brugsanvisning.

- Brug ikke produktet, medmindre du har modtaget oplæring i det før brug. Sørg for, at alle brugere oplæres i produktet.
- Lad ikke børn betjene produktet.
- Lad kun autoriserede personer betjene produktet.
- Brugeren er ansvarlig for uheld på mennesker og materiel.
- Brug ikke produktet, hvis du er træt, syg eller påvirket af alkohol, narkotika eller medicin.
- Vær altid forsigtig, og brug din sunde fornuft.
- Dette produkt danner et elektromagnetisk felt under drift. Dette felt kan i nogle tilfælde påvirke aktive eller passive medicinske implantater. For at mindske risikoen for alvorlig personskade eller dødsfald anbefaler vi, at personer med medicinske implantater kontakter deres læge og producenten af det medicinske implantat, før de tager produktet i brug.
- Hold produktet rent. Sørg for, at skilte og mærkater er tydeligt læsbare.
- Brug ikke produktet, hvis det er fejlbehæftet.
- Du må ikke foretage ændringer af dette produkt.
- Brug ikke produktet, hvis der er risiko for, at andre personer har foretaget ændringer af produktet.

Sikkerhedsinstruktioner for betjening



ADVARSEL: Læs følgende advarselsinstruktioner, inden du bruger produktet.

- Sørg for, at du ved, hvordan du standser produktet hurtigt i nødstilfælde.
 - Brugeren skal have de fysiske kræfter, der er nødvendige, for at betjene produktet sikkert.
 - Bær personligt beskyttelsesudstyr. Se *Personligt beskyttelsesudstyr på side 6*.
 - Sørg for, at kun autoriserede personer befinder sig i arbejdsområdet.
 - Hold arbejdsområdet rent og oplyst.
 - Sørg for at stå i en stabil og sikker stilling under brug.
 - Sørg for, at der ikke er risiko for, at du eller produktet kan falde ned fra stor højde.
 - Sørg for, at der ikke er fedt eller olie på håndtaget.
 - Brug ikke produktet i områder, hvor der kan forekomme brand eller eksplosioner.
 - Produktet kan forårsage udkastning af genstande med høj fart. Sørg for, at alle personer i arbejdsområdet bruger godkendt personligt beskyttelsesudstyr. Fjern løse genstande fra arbejdsområdet.
 - Du skal standse produktet og tage stikket ud af stikkontakten, før du efterlader produktet.
 - Sørg for, at netspændingen er i overensstemmelse med den værdi, der står på produktets typeskilt.
 - Sørg for, at tøj, langt hår og smykker ikke kommer i klemme i bevægelige dele.
- Sid ikke på produktet.
 - Slå aldrig på produktet.
 - Sørg for, at du eller andre personer ikke kan blive viklet ind i og falde ned på kabler, slanger og aksler i arbejdsområdet.
 - Før du betjener produktet, skal du finde ud af, om der er skjulte ledninger, elkabler eller andre strømkilder. Anvend ikke produktet, medmindre du ved, at det befinder sig i et sikkert arbejdsområde.

Vibrationssikkerhed



ADVARSEL: Læs følgende advarselsinstruktioner, inden du bruger produktet.

- Under brug af produktet kan der overføres vibrationer fra produktet til brugeren. Regelmæssig og hyppig brug af produktet kan forårsage eller forøge omfanget af personskader på brugeren. Skader kan forekomme i fingre, hænder, håndled, arme, skuldre, nerver, blodforsyning eller andre dele af kroppen. Skaderne kan være invaliderende og/eller permanente og kan forstærkes gradvist i flere uger, måneder eller år. Eventuelle skader omfatter skader på blodcirkulationen, nervesystemet, led og andre anatomiske strukturer.
- Symptomer kan opstå under brug af produktet eller på andre tidspunkter. Hvis du har symptomer og fortsætter med at betjene produktet, kan symptomerne forstærkes eller bliver permanente. Hvis disse eller andre symptomer forekommer, skal du søge lægehjælp:
 - Følelsesløshed, manglende følesans, snurren, stikken, smerte, brændende fornemmelse, dunken, stivhed, klodsethed, styrketab, ændringer af hudens farve eller tilstand.
- Symptomer kan forstærkes ved lave temperaturer. Brug varmt tøj og hold hænderne varme og tørre, når du bruger produktet i kolde omgivelser.
- Udfør vedligeholdelse på og betjen produktet som angivet i brugsanvisningen for at bevare et korrekt vibrationsniveau.
- Dette produkt har et vibrationsdæmpningssystem, der mindsker vibrationerne fra håndtagene til brugeren. Lad produktet gøre arbejdet. Skub ikke produktet for hårdt frem. Hold let fast i produktets håndtag, men sørg for, at du styrer og betjener produktet sikkert. Skub ikke håndtagene ind i endestoppene mere end nødvendigt.
- Hold kun hænderne på håndtaget eller håndtagene. Hold alle andre kroppsdele væk fra produktet.
- Stop produktet med det samme, hvis der pludselig opstår stærke vibrationer. Fortsæt ikke arbejdet, før årsagen til de øgede vibrationer er fjernet.

Sikkerhed omkring støv



ADVARSEL: Læs følgende advarselsinstruktioner, inden du bruger produktet.

- Brug af produktet kan forårsage støv i luften. Støv kan forårsage alvorlige skader og permanente helbredsproblemer. Silikastøv er klassificeret som skadeligt af flere myndigheder. Følgende er eksempler på sådanne helbredsproblemer:
 - De dødelige lungesygdomme kronisk bronkitis, silikose (støvlunge) og lungefibrose
 - Kræft
 - Fosterskader
 - Hudbetændelse
- Brug korrekt udstyr til at mindske mængden af støv og dampe i luften og for at reducere støv på arbejdsudstyr, overflader, tøj og krop. Eksempler på sådant udstyr er støvopsamlingssystemer samt vandsprøjter, der binder støvet. Mindsk forekomsten af støv ved kilden, hvor det er muligt. Sørg for, at udstyret installeres og anvendes korrekt, og at der udføres regelmæssig vedligeholdelse.
- Brug godkendt åndedrætsværn. Sørg for, at der er åndedrætsværn tilgængelig, hvis der er farlige materialer i arbejdsområdet.
- Sørg for, at der er tilstrækkelig ventilation i arbejdsområdet.
- Hvis det er muligt, skal du rette produktets udstødning på en måde, så den ikke forårsager, at der kommer støv i luften.

Sikkerhed omkring støj



ADVARSEL: Læs følgende advarselsinstruktioner, inden du bruger produktet.

- Høje støjniveauer og langvarig eksponering for støj kan forårsage støjbetinget høretab.
- Udfør vedligeholdelse på og betjen produktet som beskrevet i brugsanvisningen for at holde støjniveauet på et minimum.
- Anvend godkendt hørevern, når du betjener produktet.
- Lyt efter advarselssignaler og stemmer, når du bruger hørevern. Tag høreværnet af, når produktet er standset, medmindre hørevern skal bruges pga. støjniveauet i arbejdsområdet.

Personligt beskyttelsesudstyr



ADVARSEL: Læs følgende advarselsinstruktioner, inden du bruger produktet.

- Brug godkendt personligt beskyttelsesudstyr, når du betjener produktet. Personligt beskyttelsesudstyr udelukker ikke fuldstændigt risikoen for personskader, men det mindsker graden af skaderne i tilfælde af, at der skulle ske en ulykke. Lad forhandleren hjælpe dig med at vælge det rigtige personlige beskyttelsesudstyr.
- Kontrollér regelmæssigt tilstanden af det personlige beskyttelsesudstyr.
- Brug en godkendt beskyttelseshjelm.
- Brug godkendt hørevern.
- Brug godkendt åndedrætsværn.
- Brug godkendt øjenværn med sidebeskyttelse.
- Bær altid beskyttelseshandsker.
- Anvend støvler med stålsnude og skridsikre såler.
- Brug godkendt arbejdstøj eller tilsvarende tætsiddende tøj med lange ærmer og lange ben.

Sikkerhedsinstruktioner for vedligeholdelse



ADVARSEL: Læs følgende advarselsinstruktioner, inden du bruger produktet.

- Hvis vedligeholdelsen ikke udføres korrekt og regelmæssigt, øges risikoen for personskade og beskadigelse af produktet.
- Bær personligt beskyttelsesudstyr. Se *Personligt beskyttelsesudstyr på side 6*.
- Rengør produktet for at fjerne farlige materialer, inden du udfører vedligeholdelse.
- Tag stikket til produktet ud af strømkilden, før du udfører vedligeholdelsesarbejde.
- Du må ikke foretage ændringer af produktet. Ændringer af produktet, der ikke er godkendt af producenten, kan medføre alvorlig personskade eller dødsfald.
- Brug altid originalt tilbehør og originale reservedele. Tilbehør og reservedele, der ikke er godkendt af producenten, kan medføre alvorlig personskade eller dødsfald.
- Udskift beskadigede, slidte eller defekte dele.
- Foretag kun den form for vedligeholdelse, der er beskrevet i denne brugervejledning. Lad et godkendt serviceværksted udføre alle andre former for service.
- Efter vedligeholdelse skal du udføres en kontrol af produktets vibrationsniveau. Tal med et godkendt serviceværksted, hvis niveauet ikke er korrekt.
- Lad et godkendt serviceværksted foretage regelmæssig service af produktet.

Indledning



ADVARSEL: Læs og forstå kapitlet om sikkerhed, før du bruger produktet.

Sådan startes og standses produktet

Bemærk: Brug kun produktet med en fejlstrømsafbryder (RCD). Fejlstrømsafbryderen skal have en beskyttelse, som er nomineret til 16 A eller derover. Produktet er en jordet enhed af klasse 1.

Bemærk: Transportabel fejlstrømsafbryder (PRCD) medfølger ikke. Se *PRCD på side 7*.

1. Tilslut produktet til et passende strømudtag.
2. Tryk på knappen ON/OFF for at starte produktet. Vibrationerne starter efter 1,5 sekunder.

Bemærk: Vibrationerne starter med meget lav hastighed og stiger derefter langsomt til maksimal hastighed.

3. Tryk på ON/OFF-knappen for at standse produktet.
4. Kobl produktet fra strømudtaget.
5. Tryk på ON/OFF-knappen, og hold den nede i 5 sekunder. Dette fjerner spændingen fra kondensatorerne og forhindrer, at der stadig er elektricitet på stikbenene.

PRCD

Brug kun en PRCD iht. gældende krav.

	Krav i alle regioner undtagen Nordamerika	Krav i Nordamerika
Nominal spænding, VAC/Hz	220-240/50	100-130/60
Maksimal nominal strøm, A	16	N/A
Nominal fejlstrøm, mA	10	N/A
Slukningstid, ms	<30	N/A
Beskyttelsesklasse	>IPX4	N/A
Standard	IEC 61540	UL 943 ELLER CSA C22.2 NR. 144-1

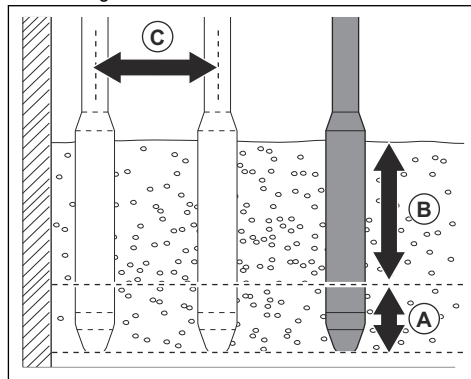
	Krav i alle regioner undtagen Nordamerika	Krav i Nordamerika
Typeklasse	N/A	A

Betjening af produktet

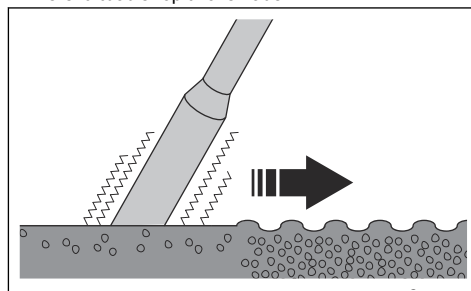


BEMÆRK: Brug ikke produktet til at flytte beton til siden.

1. Fyld beton i med lige tykke lag, 30-50 cm/12-19 tommer (B).
2. Sæt vibratorhovedet cirka 15 cm/6 tommer (A) ned i det nærmeste lavere lag af beton. Dette bevirker, at betonlagene blandes korrekt.



3. Vent cirka 10-20 sekunder, indtil overfladen rundt om vibratorhovedet er skinnende, og der ikke kommer flere luftbobler op til overfladen.



4. Fjern vibratorhovedet langsomt, så betonen kan fylde hullet fra vibratorhovedet.
5. Sæt vibratorhovedet ned i betonen med en afstand på 30-50 cm/12-19 tommer (C) fra det sted, hvor du placerede det før.

6. Udfør trin 4 og 5 igen og igen. Fortsæt, indtil luftboblerne er helt fjernet fra området med beton.

Vedligeholdelse

Indledning



ADVARSEL: Læs og forstå sikkerhedskapitlet, før du udfører vedligeholdelse på produktet.

Sådan rengøres produktet



BEMÆRK: Brug ikke en højtryksrensler til at rengøre produktet.

- Brug rindende vand fra en slange til rengøring af produktet.
- Fjern betonen fra produktets overflader efter hver betjening, før betonen bliver hård.
- Fjern fedt og olie fra håndtaget.

Sådan afmonteres vibratorhovedet

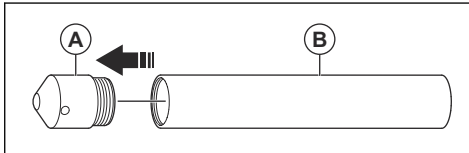
1. Kobl produktet fra strømudtaget.
2. Skær og kassér det spændebånd, der holder ledningerne fast ved den ende af slangen, der støder op til frekvensomformereren.
3. Fjern dækslet fra frekvensomformereren.
4. Skær de 3 forbindelsesledninger, og afbryd jordledningen fra frekvensomformereren.
5. Træk i slangen fra den ende, der støder op til frekvensomformereren, og fjern møtrikken fra huset.
6. Sæt vibratorhovedet i en rørskruestik, og spænd rørskruestikken helt.
7. Skær og kassér det spændebånd, der holder ledningerne fast ved den ende af slangen, der støder op til vibratorhovedet. Træk i den røde slange, indtil du kan se stikkene.
8. Skær og kassér varmeisoleringen, og frakobl terminalerne.
9. Frakobl jordledningen fra slangeniplen.

Sådan afmonteres og monteres vibratorhovedet



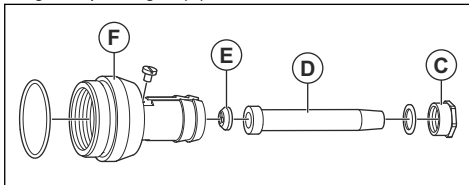
ADVARSEL: Vibratorhovedet indeholder højspændingskomponenter. Vent 2 minutter efter driftsafbrydelse, før du adskiller vibratorhovedet.

1. Afmonter endedækslet (A) fra statorrøret (B).



Bemærk: Endedækslet (A) har højregevind.

2. Afmonter møtrikken (C), ledningsdækslet (D) og gummipakningen (E).

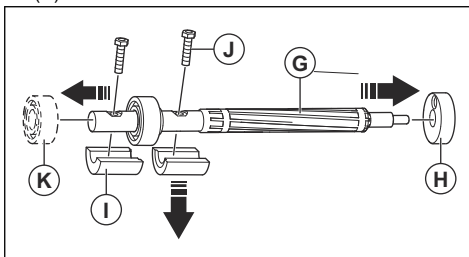


Bemærk: Møtrikken (C) har højregevind.

3. Fjern slangeniplen (F).

Bemærk: Slangeniplen (F) har højregevind.

4. Brug en passende stang og en gummihammer til forsigtigt at skubbe rotoren (G) gennem lejeholderen (H).



5. Afmonter lejeholderen (H), det excentriske element (I) og skruerne (J).
6. Afmonter lejet (K).
7. Rengør og efterser vibratorhovedet. Se *Sådan rengøres og efterses vibratorhovedet på side 9*.
8. Saml vibratorhovedet i den modsatte rækkefølge.



BEMÆRK: Hvis du udskifter skruerne (J), skal du sørge for, at de nye skruer ikke er for lange. Hvis skruerne går igennem det excentriske element, kan de presse imod statorrørets

indvendige overflade. Dette forhindrer rotorens bevægelse og kan beskadige produktet.

Sådan rengøres og efterses vibratorhovedet

Bemærk: Udskift O-ringene regelmæssigt.

1. Efterses vibratorhovedet for skader og slitage. Udskift beskadigede dele.
2. Rengør alle dele.



BEMÆRK: Brug ikke en højtryksrensler til at rengøre drivenheden.

3. Fyld vibratorhovedet med olie, se *Smøring på side 9*.
4. Efterses endedækslet for skader. Udskift endedækslet, hvis det er beskadiget.

Sådan monteres endedækslet



BEMÆRK: Du må først tage produktet i brug 6 timer, efter at du har monteret endedækslet.

1. Rengør forsigtigt gevindene på vibratorhovedet. Sørg for, at delene er tørre og fri for olie, fedt eller snavs.
2. Påfør 4 strenger med gevindlås lodret på endedækslets gevind. Sørg for at bruge den korrekte gevindlås, se *Tilspændingsmoment og gevindlåstype på side 10*. Sørg for, at gevindlåsen ikke går ind i vibratorhovedet.
3. Hæld olie i endedækslet. Hold endedækslet lodret, og sørg for, at der ikke kommer olie på endedækslets gevind.

Smøring

Vibratorhoved	SMART40/40E	SMART48/48E	SMART56/56E	SMART65
Shell T46, cm ³ (cl)	5 (0,5)	10 (1)	15 (1,5)	20 (2)

4. Hold endedækslet lodret, og monter statorrøret.



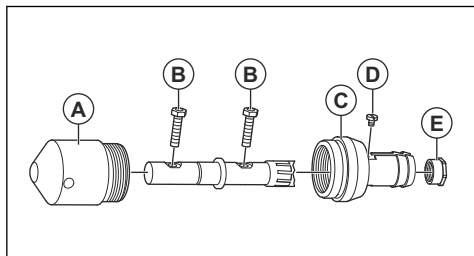
BEMÆRK: Undlad at vippe endedækslet, når du installerer statorrøret. Hvis der kommer olie på endedækslets gevind, låser gevindlåsen ikke gevindet.

5. Spænd endedækslet fast med det foreskrevne tilspændingsmoment, se *Tilspændingsmoment og gevindlåstype på side 10*.

Sådan monteres vibratorhovedet

1. Slut jordledningen til slangeniplen på vibratorhovedet.
2. Fastgør skruen til slangeniplen og vibratorhovedet med en gevindlås. Sørg for at bruge den korrekte gevindlås, se *Tilspændingsmoment og gevindlåstype på side 10*.
3. Brug stikforbindelser til at holde ledningerne sammen. Brug varmeisolering til at slutte ledningerne til statoren.
4. Sæt ledningerne i den røde slange, og læg den røde slange op langs kabelforskrningen.
5. Brug en klemme til at slutte slangen til slangeniplen på vibratorhovedet.
6. Flyt ledningerne i frekvensomformerens hus gennem kabelforskrningen.
7. Spænd møtrikken, og læg den røde slange på slangeniplen på frekvensomformeren. Fastgør den røde slange med en klemme.
8. Brug stikforbindelser til at forbinde ledningerne i frekvensomformeren.
9. Sæt dækslet på frekvensomformeren.

Tilspændingsmoment og gevindlåstype



Tilspændingsmoment, Nm				
Vibratorhoved	40/ 40E	48/ 48E	56/ 56E	65
Endedæksel (A)	170 Nm	350 Nm	520 Nm	750 Nm
Skruer (B)	5 Nm	8 Nm	8 Nm	20 Nm
Nippel (C)	120 Nm	200 Nm	250 Nm	250 Nm

Gevindlåstype				
Vibratorhoved	40/ 40E	48/ 48E	56/ 56E	65
Endedæksel (A)	LOCTITE®638™	LOCTITE®638™	LOCTITE®638™	LOCTITE®638™
Nippel (C)	LOCTITE®243™	LOCTITE®243™	LOCTITE®243™	LOCTITE®243™
Trykskrue (D) ¹	LOCTITE®243™	LOCTITE®243™	LOCTITE®243™	LOCTITE®243™
Skruer (E)	LOCTITE®243™	LOCTITE®243™	LOCTITE®243™	LOCTITE®243™

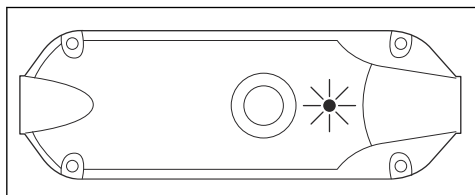
Fejlfinding

Problem	Årsag	Løsning
Fejlstrømsafbryderen er udløst.	Beskadiget kabel eller stik.	Undersøg kablet og stikket. Udskift om nødvendigt beskadigede eller defekte dele.
	Beskadiget frekvensomformer.	Udskift frekvensomformeren.
Problem med frekvensomformer.	Overbelastning i frekvensomformeren pga. en defekt del.	Udskift den beskadigede del.
	Vibratorhovedet kan ikke bevæge sig frit.	Standt frekvensomformeren, og vent 30 sekunder. Start frekvensomformeren.

¹ Trykskruen holder stelkablet og forseglor vibratorhovedet. Hvis denne trykskrue ikke strammes korrekt, kan der lække olie fra vibratorhovedet.

Problem	Årsag	Løsning
Ikke nok vibrationer.	Defekt statorrør eller defekte ledninger.	Kobl produktet fra frekvensomformeren. Frakobl ledningerne mellem frekvensomformeren og vibratorhovedet. Mål modstanden mellem faserne på siden af vibratorhovedet. Sammenlign værdierne med dem, der er angivet på typeskiltet, og med tabellen, se <i>Tekniske data på side 13</i> . Hvis værdierne er forkerte, skal du undersøge ledningerne og statorrøret. Udskift den beskadigede del.
		Kortslutning mellem faser og jord. Mål modstanden mellem hver fase og jorden. Hvis modstanden er 10 mega-ohm eller derunder, skal du undersøge ledningerne og statorrøret. Udskift den beskadigede del.
	Beskadigede dele.	Løft produktet op fra betonen, vent 2 minutter. Mål produktets indgangsstrøm, se <i>Tekniske data på side 13</i> for maksimale værdier. Hvis værdierne er forkerte, skal du adskille vibratorhovedet og undersøge delene. Udskift beskadigede dele.
	Overbelastning i frekvensomformeren.	Anbring vibratorhovedet i beton. Mål indgangsstrømmen til produktet. Sørg for, at strømmen ikke overskrider de grænseværdier, der er angivet på typeskiltet.
	Overophedning, temperaturen på frekvensomformerens hus overstiger 60 °C.	Vent, indtil temperaturen i huset falder 10 °C.
Produktet standser under drift.	Fejlstrømsafbryderen har fundet en fejl.	Undersøg kablerne og frekvensomformeren. Udskift kablet eller frekvensomformeren.
	Produktet er for varmt.	Stands produktet, og fjern det fra direkte sollys.
	Overbelastning i produktet.	Undersøg, om der er en kortslutning mellem faserne på vibratorhovedets side.
		Undersøg, om der er en kortslutning mellem faserne og jord på vibratorhovedets side.

LED-statuslys



LED-status	Produktstatus	Frømgangsmåde
Grønt lys	Tilsluttet strømkilden	N/A
Blinker grønt	Igangværende arbejde. For lav strøm.	Undersøg, om vibratorhovedet er blokeret eller overbelastet.
Blinker rødt	Frekvensomformeren eller vibratorhovedet er for varmt.	Lad frekvensomformeren og vibratorhovedet køle af.
Blinker grønt og rødt	For høj eller for lav spænding.	Undersøg strømkildens spænding.
Rødt lys	Overbelastning. Kortslutning mellem faser. Isoleringsfejl i vibratorhovedet. Problem i frekvensomformeren.	Undersøg frekvensomformeren og vibratorhovedet for beskadigelse. Send om nødvendigt produktet til et autoriseret servicecenter.

Opbevaring og bortskaffelse

Opbevaring

- Rengør produktet inden opbevaring.
- Opbevar produktet på et tørt og frostfrit sted.
- Opbevar produktet i et aflåst område utilgængeligt for børn eller personer, som ikke er godkendt.

Bortskaffelse af produktet

- Overhold de lokale krav til genanvendelse og de gældende regler.
- Når produktet ikke længere er i brug, skal det sendes til en forhandler eller bortskaffes på en lokal genbrugsstation.

Tekniske data

Tekniske data

	SMART 40	SMART 40E	SMART 48	SMART 48E	SMART 56	SMART 56E	SMART 65
Ydeevne							
Spænding, V	230/115	230/115	230/115	230/115	230/115	230/115	230/115
Statormodstand, ohm, 230 V/115 V	26,50/6,60	26,50/6,60	9,30/2,40	9,30/2,40	5,60/1,50	5,60/1,50	2,60/ Ikke relevant
Indgangsstrøm, A, 230 V/115 V ²	1,9/3,8	1,9/3,8	2,2/4,4	2,2/4,4	2,7/5,4	2,7/5,4	3,7/ Ikke relevant
Faser	1	1	1	1	1	1	1
Frekvens, Hz	50/60	50/60	50/60	50/60	50/60	50/60	50/60
Effekt, watt	400	400	920	920	1170	1170	1800
Indgangseffekt, kW (elektrisk drivenhed)	0,40	0,40	0,92	0,92	1,17	1,17	1,80
Ampere (A) 230 V/115 V	2,5/5	2,5/5	4,5/9	4,5/9	6,4/12,8	6,4/12,8	10/ Ikke relevant
Beskyttelse	IPX7	IPX7	IPX7	IPX7	IPX7	IPX7	IPX7
Maks. omdrejningshastighed ved fuld belastning, o./min.	12.000	12.000	12.000	12.000	12.000	12.000	12.000
Max. omdrejningstal ved fuld belastning (elektrisk drivenhed), o./min.	12.000	12.000	12.000	12.000	12.000	12.000	12.000
Vægtet, effektiv acceleration, usikkerhed (K) m/s ² ³	3,81 (0,42)	< 2,5	2,47 (0,44)	< 2,5	5,87 (1,00)	< 2,5	4,62 (0,66)
Dimensioner							
Kabellængde (stik til frekvensomformer), m/ft	15/49,2	1,7/5,6	15/49,2	1,7/5,6	15/49,2	1,7/5,6	15/49,2
Kabellængde (frekvensomformer til håndtag) 230 V, m/ft	N/A	15/49,2	N/A	15/49,2	N/A	15/49,2	N/A
Kabellængde (frekvensomformer til håndtag) 115 V, m/ft	N/A	10/32,8	N/A	10/32,8	N/A	10/32,8	N/A
Frekvensomformerens vægt, kg/lbs	2,8/6,17	2,8/6,17	2,8/6,17	2,8/6,17	2,8/6,17	2,8/6,17	2,8/6,17
Betjeningsvægt, kg/lbs	13,1/28,88	12/26,40	14,7/32,40	13,6/29,98	15,9/35,05	14,8/32,63	18,5/40,78

² Når produktet løftes ud af beton.

³ Vægtet, effektiv acceleration målt i vand ved 2 meter fra enden af stavvibratoren i henhold til EN ISO 5349.

	SMART 40	SMART 40E	SMART 48	SMART 48E	SMART 56	SMART 56E	SMART 65
Frekvensomformerens længde, mm/tommer.	300/11,8	300/11,8	300/11,8	300/11,8	300/11,8	300/11,8	300/11,8
Frekvensomformerens bredde, mm/tommer.	103/4,05	103/4,05	103/4,05	103/4,05	103/4,05	103/4,05	103/4,05
Frekvensomformerens høj- de, mm/tommer.	80/3,14	80/3,14	80/3,14	80/3,14	80/3,14	80/3,14	80/3,14
Vibratorhovedets diameter, mm/tommer.	40/1,58	40/1,58	48/1,90	48/1,90	56/2,20	56/2,20	65/2,56
Vibratorhovedets længde, mm/tommer.	320/12,59	320/12,59	350/13,78	350/13,78	380/14,96	380/14,96	410/16,14
Vægt i alt, kg/lbs	2,3/5,0	2,3/5,0	3,9/8,6	4,2/9,3	5,1/11,2	5,2/11,5	7,7/16,9
Støjemissioner							
Lydtryksniveau L_P ved bru- gerens øre, dB(A) ⁴	75	75	80	80	83	83	88
Lydeffektniveau, L_W målt, dB(A) rel. 1 pW ⁵	86	86	91	91	94	94	99

Erklæring om støj og vibrationer

Disse deklarerede værdier er rekvireret efter laboratorietypetest i overensstemmelse med det angivne direktiv eller standarder og er velegnede til sammenligning med deklarerede værdier fra andre produkter testet i overensstemmelse med samme direktiv eller standarder. Disse deklarerede værdier er ikke egnede til brug i risikovurderinger, og værdier målt på arbejdspladser kan være højere. De faktiske eksponeringsværdier og risiko for skader, som den enkelte bruger oplever, er unikke og afhænger af den måde brugeren arbejder på, i hvilket materiale produktet benyttes såvel som af eksponeringstiden, brugerens fysiske tilstand samt produktets tilstand.

⁴ Støjniveau målt i luft 1 m fra produktet iht. EN ISO 3744. Usikkerhed: ± 3 dB

⁵ Støjniveau målt i luft 1 m fra produktet iht. EN ISO 3744. Usikkerhed: ± 3 dB

EU-overensstemmelseserklæring

EU-overensstemmelseserklæring

Vi, **Husqvarna AB**, SE-561 82 Huskvarna, Sverige,
tlf.: +46-36-146500 erklærer under eneansvar, at det
pågældende produkt:

Beskrivelse	Betonvibrator
Varemærke	Husqvarna
Type/model	SMART 40/40E/48/48E/56/56E/65
Identifikation	Serienumrene fra 2020 og fremefter

overholder følgende EU-direktiver og bestemmelser:

Direktiv/bestemmelser	Beskrivelse
2006/42/EF	"vedrørende maskiner"
2014/30/EU	"vedrørende elektromagnetisk kompatibilitet"
2011/65/EU	"vedrørende begrænsning af farlige stoffer"

og at følgende harmoniserede standarder og/eller
tekniske specifikationer anvendes,

EN 12649:2008+A1:2011

EN 55014-1:2017

EN 55014-2:2015

EN 61000-3-2:2014

EN 61000-3-3:2013

Partille, 2020-03-05



Martin Huber

R&D Director, Betonoverflader & Gulve

Husqvarna AB, Construction Division

Ansvarlig for teknisk dokumentation



www.husqvarnacp.com

Originale instruktioner

1140466-06



2022-03-22