



 **Husqvarna**<sup>®</sup>



**BV 20G**

# TURINYS

Įvadas.....	2	Trikčių šalinimas.....	11
Sauga.....	3	Transportavimas, saugojimas ir utilizavimas.....	11
Surinkimas.....	7	Techniniai duomenys .....	12
Naudojimas.....	8	Atitikties deklaracija.....	14
Techninė priežiūra.....	10		

## Įvadas

### Gaminio aprašas

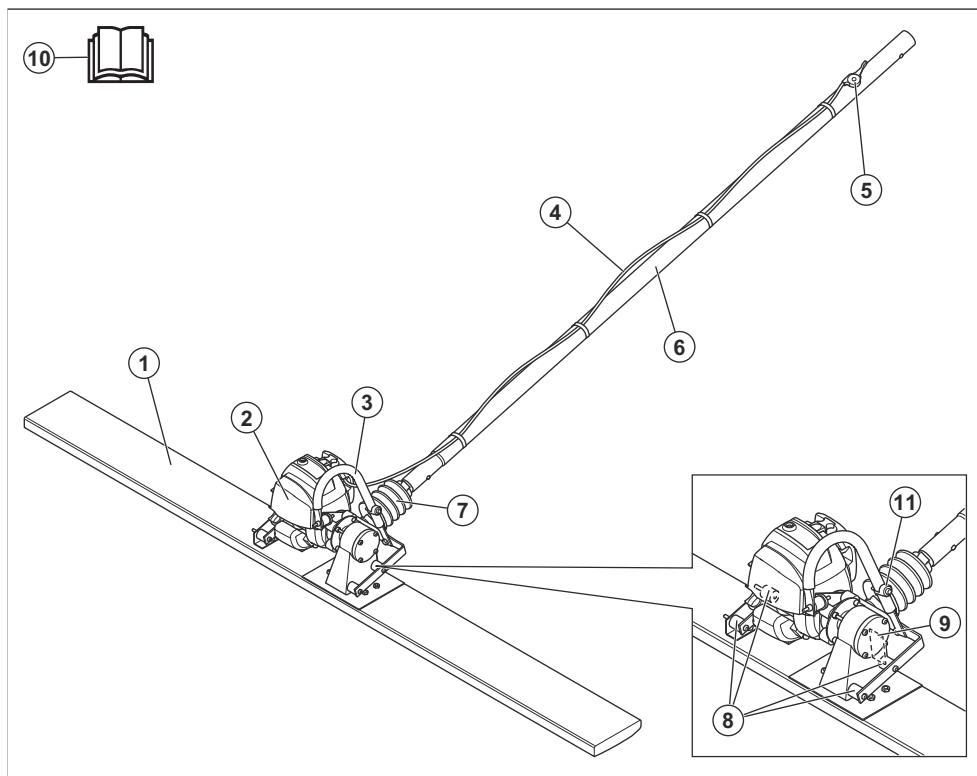
Šis gaminys yra vibruojantis stumdomasis betono lygintuvas su benzininiu vidaus degimo varikliu.

Betono sluoksniams, storesniams nei 150 mm, reikalinga vidinio vibratoriaus skleidžiama vibracija.

### Numatytasis naudojimas

Gaminys skirtas naudoti tik profesionalams. Gaminys naudojamas betono sutankinimui, kad išbetonuota vieta būtų lygi, o paviršius vienalytis.

### Gaminio apžvalga



1. Sija

2. Variklis

3. Kėlimo kilpa
4. Akceleratoriaus viela
5. Akceleratoriaus gaidukas
6. Rankena
7. Lankstinė jungtis
8. Virpesių slopintuvas
9. Gaminio vardinė plokštelė
10. Naudojimo instrukcija
11. Variklio stabdymo mygtukas

## Simboliai ant gaminio



**ĮSPĖJIMAS.** Šis gaminys gali būti pavojingas ir rimtai sužeisti arba prazudyti naudotoją arba aplinkinius. Būkite atsargūs ir tinkamai naudokite gaminį.



Prieš imdamiesi naudoti gaminį, atidžiai perskaitykite instrukcijas ir įsitinkinkite, kad jas supratote.



Dėvėkite apsaugines ausines.



Mūvėkite apsaugines pirštines.



Degalai



Degalai: Degalai be švino tetraetilo, su ne didesniu kaip 10 proc. etanolio kiekiu.



Šis gaminys atitinka jam taikomas EB direktyvas.



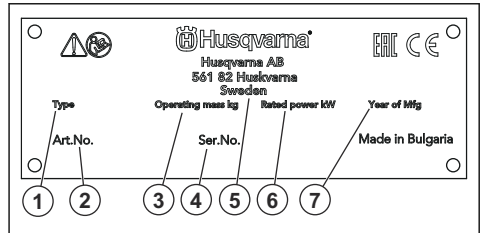
Šis gaminys atitinka taikomas EAC direktyvas.



Gaminys atitinka taikomas Australijos ir Naujosios Zelandijos elektromagnetinio suderinamumo direktyvas.

**Pasižymėkite:** Kiti ant gaminio esantys simboliai (lipdukai) atitinka specialius tam tikrų rinkų sertifikavimo reikalavimus.

## Gaminio vardinė plokštelė



1. Gaminio tipas
2. Gaminio numeris
3. Gaminio svoris
4. Serijos numeris
5. Gamintojas
6. Vardinė galia
7. Pagaminimo metai

## Produkto pažeidimai

Mes neatsakome už mūsų gaminio sugadinimą, jei:

- gaminys netinkamai suremontuotas;
- gaminys suremontuotas naudojant kito gamintojo arba gamintojo nepatvirtintas dalis;
- gaminys turi kito gamintojo arba gamintojo nepatvirtintą priedą;
- gaminys suremontuotas ne patvirtintame techninės priežiūros centre arba jį suremontavo ne patvirtintas atstovas.

## Sauga

### Saugos ženklų reikšmės

Įspėjimai, perspėjimai ir pastabos yra skirtos atkreipti dėmesį į ypač svarbias vadovo dalis.



**PERSPĖJIMAS:** Naudojamas, kai naudotojui ar šalia esantiems asmenims kyla mirtino arba sunkaus sužeidimo pavojus

arba, jei nesilaikoma vadove pateiktų nurodymų.



**PASTABA:** Naudojamas, kai kyla pavojus sugadinti gaminį, kitas medžiagas arba padaryti žalą aplinkai, jei nesilaikoma vadove pateiktų nurodymų.

---

**Pasižymėkite:** Naudojamas papildomai informacijai apie konkrečią situaciją pateikti.

---

## Bendrieji saugos nurodymai

---



**PERSPĖJIMAS:** Prieš naudodami gaminį, perskaitykite toliau esančius įspėjimus.

---

- Šis gaminys gali būti pavojingas, jei būsite neatsargūs arba gaminį naudosite netinkamai. Šis gaminys gali sunkiai ar net mirtinai sužeisti naudotoją ar aplinkinius. Prieš naudodami gaminį, privalote perskaityti ir suprasti šio naudojimo instrukcijos turinį.
- Šis gaminys neskirtas naudoti asmenims (įskaitant vaikus) su sumažėjusiais fiziniiais, jutiminių ar protinių gabumais arba neturintiems reikiamos patirties ir žinių.
- Išsaugokite visus įspėjimus ir instrukcijas.
- Laikykitės visų taikomų teisės aktų ir taisyklių reikalavimų.
- Naudotojas ir naudotojo darbdavys turi žinoti apie galimus pavojus darbo su gaminiu metu ir imtis priemonių, kad jų išvengtų.
- Neleiskite kitiems naudotis gaminiu, jei jie neperskaitė arba nesuprato naudojimo instrukcijos turinio.
- Gaminį naudokite tik tada, jei esate baigę mokymus. Visi naudotojai turi būti baigę mokymus.
- Neleiskite gaminio naudoti vaikams.
- Dirbti su gaminiu gali tik įgalioti asmenys.
- Naudotojas yra atsakingas už visą žalą, padarytą asmenims arba jų nuosavybei.
- Nedirbkite su gaminiu, jeigu esate pavargę, sergate arba esate apsvaigę alkoholio, narkotinių medžiagų ar vaistų.
- Visada elkitės atsargiai ir vadovaukitės sveiku protu.
- Šis gaminys veikdamas sukuria elektromagnetinį lauką. Tam tikromis aplinkybėmis šis laukas gali trikdyti aktyviųjų arba pasyviųjų medicininių implantų veiklą. Siekiant sumažinti sunkių sužalojimų arba mirties pavojų, medicininių implantų turintiems asmenims rekomenduojame prieš naudojant šį gaminį pasitarti su gydytoju ir implanto gamintoju.
- Rūpinkitės gaminio švara. Įsitinkinkite, kad galite aiškiai perskaityti ženklus ir lipdukus.
- Nenaudokite gaminio, jei jis pakentkas.
- Nemodifikuokite šio gaminio.
- Nenaudokite gaminio, jei jį galima modifikuoti kiti asmenys.

## Naudojimo saugos instrukcijos

---



**PERSPĖJIMAS:** Prieš imdamiesi naudoti gaminį perskaitykite toliau nurodytus įspėjimus.

---

- Įsitinkinkite, ar žinote, kaip greitai sustabdyti variklį, jeigu susiklostytų avarinės aplinkybės.
- Operatorius turi būti pakankamai fiziškai stiprus, kad galėtų saugiai dirbti su šiuo gaminiu.
- Nedirbkite su šiuo gaminiu, jei nėra įrengti visi apsauginiai gaubtai.
- Naudokite asmenines apsaugines priemones. Žr. *Asmeninės apsauginės priemonės psl. 5*.
- Įsitinkinkite, kad darbo vietoje yra tik įgalioti asmenys.
- Rūpinkitės darbo vietos švara ir apšvietimu.
- Dirbdami privalote stovėti saugiai ir stabiliai.
- Pasirūpinkite, kad nebūtų pavojaus jums ar gaminiui nukristi iš aukščio.
- Patikrinkite, ar ant rankenos nėra plastiško tepalo arba alyvos.
- Draudžiama naudoti gaminį vietose, kuriose yra gaisro ar sprogdimo pavojus.
- Gaminys gali dideliu greičiu išsviesti pašalinius objektus. Pasirūpinkite, kad visi darbo vietoje esantys asmenys naudotų asmenines apsaugines priemones. Iš darbo vietos pašalinkite pašalinius objektus.
- Prieš pasišalindami nuo gaminio, sustabdykite variklį ir įsitinkinkite, kad jis negali būti atsitiktinai paleistas.
- Būkite atsargūs, kad judančios dalys neištrauktų drabužių, ilgų plaukų ir papuošalų.
- Nesėskite ant gaminio.
- Saugokite gaminį nuo smūgių.
- Gaminį visada naudokite tik iš galo, abiem rankomis laikydami rankeną.
- Nenaudokite gaminio šalia kabelių. Gaminys neturi elektros izoliacijos, todėl gali sužaloti arba gali ištikti mirtis.
- Prieš dirbdami su gaminiu, išsiaiškinkite, ar darbo vietoje nėra nematomų laidų, kabelių ir vamzdžių. Gaminiumi atsitrenkus į nematomą objektą, nedelsdami sustabdykite variklį ir patikrinkite gaminį bei objektą. Nepradėkite dirbti su gaminiu, kol nebūsite įsitikinę, kad tęsti darba yra saugu.

## Apsauga nuo vibracijos

---



**PERSPĖJIMAS:** Prieš naudodami gaminį, perskaitykite toliau esančius įspėjimus.

---

- Darbo su gaminiu metu naudotojui gali būti perduodama gaminyje susidaranti vibracija. Dėl reguliaraus ir dažno darbo su gaminiu gali padidėti naudotojo patiriamų sužalojimų pavojus. Gali būti sužaloti pirštai, plaštakos, riešai, dilbiai ir žastai, pečiai ir (arba) nervai bei kraujagyslės ar kitos kūno dalys. Sužalojimai gali būti sukelti nedarbingumą ir (arba) ilgalaikiai, be to, gali vystytis bėgant savaitėms, mėnesiams arba metams. Galimi kraujotakos sistemos, nervų sistemos, sąnarių ir kitų kūno struktūrų sužalojimai.

- Simptomai gali atsirasti darbo su gaminiu metu arba kitu metu. Jei patiriate simptomus ir toliau tęsiate darbą su gaminiu, simptomai gali stiprėti arba tapti ilgalaikiais. Kreipkitės medicininės pagalbos, jei patiriate toliau išvardytus ar kitus simptomus:

- tirpimas, nejautra, dilgčiojimas, skausmas, deginimas, pulsavimas, sustingimas, nerangumas, jėgos sumažėjimas, odos spalvos arba būklės pokyčiai.
- Simptomai gali tapti stipresni esant žemai temperatūrai. Kai su gaminiu dirbate šaltoje aplinkoje, dėvėkite šiltus drabužius ir saugokite rankas nuo šalčio ir drėgmės.
- Tam, kad užtikrintumėte tinkamą vibracijos lygį, atlikite gaminio priežiūros darbus ir su gaminiu dirbkite, kaip nurodyta naudojimo instrukcijoje.
- Gaminys turi vibracijos slopinimo sistemą, kuri sumažina naudotojui rankenomis perduodamą vibraciją. Leiskite darbą atlikti gaminiui. Nestumkite gaminio naudodami jėgą. Gaminį už rankenų laikykite laisvai, tačiau taip, kad gaminį galėtumėte valdyti ir dirbti saugiai. Nespauskite rankenų daugiau, nei reikia.
- Rankomis lieskite tik rankeną arba rankenas. Nelieskite gaminio jokiais kitomis kūno dalimis.
- Jei gaminys pradeda stipriai vibruoti, nedelsdami sustabdykite darbą. Netęskite darbo, kol nepašalinisite didelę vibraciją sukėlusios priežasties.

## Apsauga nuo dulkių



**PERSPĖJIMAS:** Prieš naudodami gaminį, perskaitykite toliau esančius įspėjimus.

- Dirbant su gaminiu, ore gali pasklisti dulkės. Dulkės gali sužaloti ir sukelti ilgalaikių sveikatos problemų. Kelios institucijos yra nustačiusios, kad kvarco dulksės kelia pavojų. Tokių sveikatos problemų pavyzdžiai:
  - Tokios mirtinos plaučių ligos kaip lėtinis bronchitas, silikozė ir plaučių fibrozė
  - Vėžys
  - Apsigimimai
  - Odos uždegimas
- Naudokite tinkamas priemones, kad sumažintumėte ore esančių dulkių ir dūmų kiekį bei dulkių kiekį ant darbo įrangos, paviršių, drabužių ir kūno dalių. Tokių kontrolės priemonių pavyzdžiai yra dulkių surinkimo sistemos ir dulkes surišančios vandens laistymo sistemos. Jei įmanoma, sumažinkite dulkių kiekį jų susidarymo vietoje. Užtikrinkite, kad įranga būtų tinkamai įrengta ir naudojama bei būtų reguliariai atliekami priežiūros darbai.
- Naudokite patvirtintas kvėpavimo apsaugos priemones. Įsitinkinkite, kad kvėpavimo apsaugos priemonės yra tinkamos, atsižvelgiant į darbo vietoje esančias pavojingas medžiagas.
- Užtikrinkite pakankamą oro srautą darbo vietoje.

- Jei įmanoma, nukreipkite gaminio išmetamąsias dujas taip, kad jos nekeltų dulkių.

## Apsauga nuo išmetamųjų dujų



**PERSPĖJIMAS:** Prieš naudodami gaminį, perskaitykite toliau esančius įspėjimus.

- Variklio išmetamosiose dujose yra anglies monoksido – nuodingų, bekvapių ir labai pavojingų dujų. Įkvėpus anglies monoksidas gali sukelti mirtį. Kadangi anglies monoksidas yra bekvapis ir nematomas, jo neįmanoma pajusti. Apsinuodijimo anglies monoksidu simptomai yra svaigimas, tačiau tais atvejais, kai anglies monoksido kiekis arba koncentracija yra dideli, asmuo gali prarasti sąmonę iš karto.
- Išmetamosiose dujose taip pat gali būti nesudegusių angliavandenilių, įskaitant benzeną. Jeigu jos būtų įkvėpiamos ilgą tarpsnį, jos gali sukelti sveikatos problemų.
- Išmetamosiose dujose, kurias galite matyti ar užuosti, taip pat yra anglies monoksido.
- Nenaudokite degimo variklio patalpų viduje arba vietose, kuriose oro srautas yra nepakankamas.
- Neįkvėpkite išmetamųjų dujų.
- Užtikrinkite pakankamą oro srautą darbo vietoje. Tai labai svarbu, kai su gaminiu dirbate tranšėjose arba kitose nedidelėse erdvėse, kur išmetamosios dujos gali lengvai kauptis.

## Apsauga nuo triukšmo



**PERSPĖJIMAS:** Prieš naudodami gaminį, perskaitykite toliau esančius įspėjimus.

- Dėl aukšto triukšmo lygio ir ilgalaikio triukšmo poveikio gali suprastėti klausos.
- Tam, kad užtikrintumėte kuo mažesnį triukšmo lygį, atlikite gaminio priežiūros darbus ir su gaminiu dirbkite, kaip nurodyta naudojimo instrukcijoje.
- Patikrinkite, ar duslintuvus nepažeistas. Pasirūpinkite, kad duslintuvas būtų tinkamai pritvirtintas prie gaminio.
- Dirbdami su gaminiu, naudokite patvirtintas klausos apsaugos priemones.
- Kai naudojat klausos apsaugos priemones, klausykitės įspėjamųjų signalų ir balsų. Sustabdykite gaminį, nusiimkite klausos apsaugos priemones, nebent jos yra reikalingos dėl triukšmo lygio darbo vietoje.

## Asmeninės apsauginės priemonės



**PERSPĖJIMAS:** Prieš naudodami gaminį, perskaitykite toliau esančius įspėjimus.

- Dirbdami su gaminiu, visada naudokite patvirtintas asmenines apsaugines priemones. Asmeninės apsauginės priemonės nepadės visiškai išvengti pavojaus susižeisti, tačiau nelaimingo atsitikimo atveju mažiau nukentėsite. Leiskite prekybos atstovui padėti pasirinkti tinkamas asmenines apsaugines priemones.
- Reguliariai tikrinkite asmeninių apsauginių priemonių būklę.
- Naudokite patvirtintą apsauginį šalną.
- Naudokite patvirtintas apsaugines ausines.
- Naudokite patvirtintas kvėpavimo apsaugos priemones.
- Naudokite patvirtintas akių apsaugos priemones su šoninėmis apsaugomis.
- Mūvėkite apsaugines pirštines.
- Avėkite batus su plienine pirštų apsauga ir neslystančiu padu.
- Dėvėkite patvirtintus darbinius drabužius arba tinkamus gerai priglundančius drabužius ilgomis rankovėmis ir ilgomis klešėmis.

## Gaminio apsauginės priemonės



**PERSPĖJIMAS:** Prieš naudodami gaminį, perskaitykite toliau esančius įspėjimus.

- Nenaudokite gaminio su saugos įtaisais, kurie yra pažeisti arba tinkamai neveikia.
- Reguliariai tikrinkite saugos įtaisus. Jei saugos įtaisai pažeisti arba tinkamai neveikia, kreipkitės į Husqvarna techninės priežiūros atstovą.
- Nemodifikuokite saugos įtaisų.

## Duslintuvas

Duslintuvas iki minimumo sumažina triukšmo lygį ir nukreipia nuo naudotojo variklio išmetamąsias dujas.

Nenaudokite gaminio, jei duslintuvo nėra arba jei jis yra pažeistas. Pažeistas duslintuvas skleidžia daugiau triukšmo ir kelia didesnę gaisro pavojų.



**PERSPĖJIMAS:** Darbo metu ir tada, kai variklis veikia tuščiaja eiga, duslintuvas labai įkaista ir kurį laiką išlieka karštas. Elkitės atsargiai su degiomis medžiagomis ir (arba) garais, kad išvengtumėte gaisro.

## Duslintuvo patikra

- Norėdami įsitikinti, kad duslintuvas yra tinkamai pritvirtintas ir nėra pažeistas, jį tikrinkite reguliariai.

## Vibracijos slopintuvai

Vibracijos slopintuvai susilpnina gaminio vibraciją. Vibracijos slopintuvai sopina žalingą vibraciją ir tokiu būdu apsaugo naudotoją nuo sužalojimų ir gaminį nuo pažeidimų.

## Vibracijos slopinimo sistemos patikra

1. Įsitikinkite, kad vibracijų slopinimo įrenginiuose nėra įtrūkimų arba deformacijų.
2. Patikrinkite, ar antivibracinės sistemos detalės yra tinkamai pritvirtintos prie variklio ir rankenų.

Žr. *Gaminio aprašas psl. 2*, jei reikia informacijos apie tai, kur jūsų produkte yra vibracijos slopinimo sistema.

## Degalų naudojimo sauga



**PERSPĖJIMAS:** Prieš naudodami gaminį, perskaitykite toliau esančius įspėjimus.

- Degalai yra degūs, o garai gali sprogti. Dirbdami su degalais, būkite atsargūs, kad nesusižalotumėte, nesukeltumėte gaisro ar sprogdimo.
- Neįkvėpkite degalų garų. Degalų garai yra nuodingi ir gali sužaloti. Užtikrinkite, kad ventilacija būtų tinkama.
- Draudžiama varikliui veikiant nuimti degalų bako dangtelį arba į baką pilti degalus.
- Prieš pildami kurą įsitikinkite, ar variklis ataušęs.
- Nepilkite degalų patalpų viduje. Dėl oro stygiaus galima susižaloti arba žūti uždusęs arba apsinuodijus anglies monoksidu.
- Nerūkykite greta degalų arba variklio.
- Nelaikykite įkaitusių objektų greta degalų arba variklio.
- Nepilkite degalų greta kibirkščių arba liepsnos.
- Prieš pildami degalus, lėtai atidarykite degalų bako dangtelį ir atsargiai išleiskite slėgį.
- Patekę ant odos degalai gali sužaloti. Degalams patekus ant odos, nuplaukite muilu ir vandeniu.
- Jei degalais apspylėte drabužius, nedelsdami persienkite.
- Nepripilkite sklidino degalų bako. Šildami degalai plečiasi. Palikite vietos degalų bako viršuje.
- Gerai uždarykite degalų bakelio dangtelį. Nepakankamai stipriai užsukus degalų bakelį kyla gaisro pavojus.
- Prieš paleisdami gaminį, jį perkelkite mažiausiai 3 m (10 pėdų) atstumu nuo tos vietos, kurioje pylėte degalus.
- Nepaleiskite gaminio, jei ant gaminio yra degalų arba variklio alyvos. Prieš paleisdami variklį, pašalinkite nepageidaujamas degalus ir variklio alyvą ir leskite gaminiumi išdžiūti.
- Reguliariai tikrinkite, ar iš variklio nesisunkia skysčiai. Jei yra degalų sistemos nuotėkis, nepaleiskite variklio, kol nuotėkis nebus pašalintas.
- Nebandykite pirštais nustatyti, ar nėra variklio nuotėkio.
- Degalus laikykite tik patvirtintose talpyklose.
- Kai sandėliuojate gaminį ir degalus, įsitikinkite, kad degalai ir degalų garai negali padaryti žalos.

- Degalus į tinkamą talpyklą išleiskite lauke ir toli nuo kibirkščių bei liepsnos.

## Priežiūros saugos instrukcijos



**PERSPĖJIMAS:** Prieš naudodami gaminį, perskaitykite toliau esančius įspėjimus.

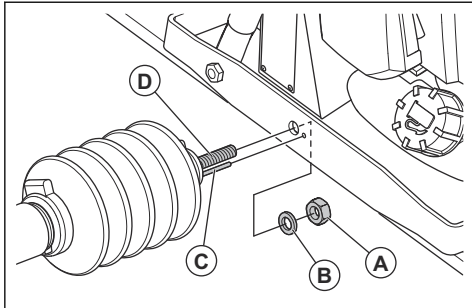
- Jei techninė priežiūra atliekama netinkamai ir nereguliariai, padidėja sužalojimų ir gaminio pažeidimų pavojus.
- Naudokite asmenines apsaugines priemones. Žr. *Asmeninės apsauginės priemonės psl. 5.*
- Išjunkite variklį ir prieš atlikdami priežiūros darbus įsitikinkite, kad visos gaminio dalys atvėso.
- Prieš atlikdami priežiūros darbus, nuvalykite gaminį, kad pašalintumėte pavojingas medžiagas.
- Prieš atlikdami priežiūros darbus, atjunkite žvakės antgalį.
- Variklio išmetamosios dujos yra karštos, jose gali būti kibirkščių. Nedirbkite su gaminiu patalpose arba greta degių medžiagų.

- Nemodifikuokite gaminio. Esant gamintojo nepatvirtintoms modifikacijoms, galima sunkiai arba mirtinai susižaloti.
- Visada naudokite originalius priedus ir atsargines dalis. Dėl gamintojo nepatvirtinti priedų ir atsarginių dalių galima sunkiai arba mirtinai susižaloti.
- Pakeiskite pažeistas, sulūžusias arba susidėvėjusias dalis.
- Atlikite tik naudojimo instrukcijoje nurodytus techninės priežiūros darbus. Visus kitus techninės priežiūros darbus patikėkite atlikti patvirtintam priežiūros centrui.
- Atlikę priežiūros darbus ir prieš paleisdami variklį, iš gaminio pašalinkite visus įrankius. Palaidi įrankiai arba prie besisukančių dalių prijungti įrankiai gali būti išsviesti ir sužaloti.
- Atlikę priežiūros darbus, patikrinkite gaminio vibracijos lygį. Jei jis yra per didelis, kreipkitės į patvirtintą priežiūros centrą.
- Gaminio techninės priežiūros darbai turėtų būti reguliariai atliekami patvirtintame priežiūros centre.

## Surinkimas

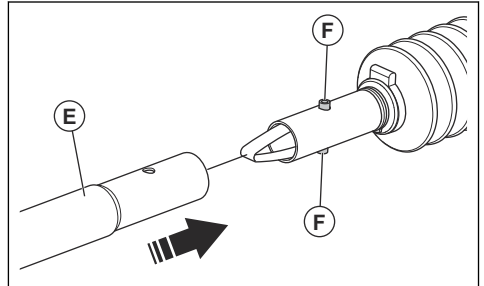
### Gaminio surinkimas

1. Nuimkite veržlę (A) ir poveržlę (B) nuo lankstinės jungties varžto.



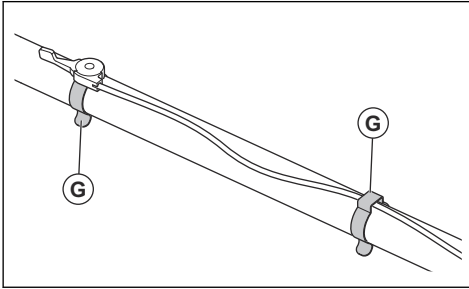
2. Įdėkite kaiščius (C) ir (D) į atitinkamas angas.
3. Uždėkite poveržlę (B) ir veržlę (A) ant lankstinės jungties varžto ir prisukite veržlę.

4. Sumontuokite rankeną (E). Įsitikinkite, kad fiksavimo kaiščiai (F) užsifiksuoti rankenos vamzdelio angose.



- a) Jei 1 rankenos dalis nepakankamai ilga, sumontuokite antrą rankenos dalį.
5. Gnybtu pritvirtinkite akceleratoriaus gaiduką prie rankenos.

6. Spauštukais (G) pritvirtinkite akceleratoriaus vielą prie rankenos.



## Naudojimas

### Vadas



**PERSPĖJIMAS:** Prieš naudodami gaminį perskaitykite ir supraskite skyrių apie saugą.

### Prieš naudojant gaminį

- Atidžiai perskaitykite naudojimo instrukciją ir įsitikinkite, kad viską gerai supratote.
- Perskaitykite variklio gamintojo pateiktą variklio naudojimo vadovą.
- Atlikite kasdienės priežiūros darbus. žr. *Techninės priežiūros grafikas psl. 10*.

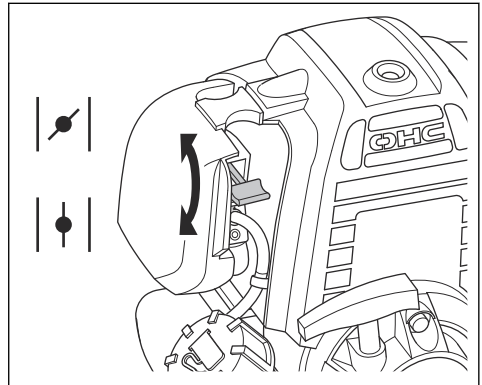
### Vibravimo dažnis ir veikimo greitis

Gaminio vibraciją sukelia ekscentriniai elementai. Variklio velenas sujungtas su ekscentriniais elementais. Tai reiškia, kad paleidus variklį kyla vibracija, ir kad vibracijos dažnis priklauso nuo variklio greičio. Sumažėjus variklio greičiui, vibracijos dažnis sumažėja ir jos visiškai nelieta, kai variklis išjungiamas. Taigi, akceleratoriaus gaidukas nustato variklio greitį ir vibraciją.

Būtina sureguliuoti vibracijos dažnį pagal betono slankumo būklę. Esant mažam vandens kiekiui slankiame betone, reikalingas didesnis vibracijos dažnis. Esant dideliame vandens kiekiui slankiame betone, reikalingas mažesnis vibracijos dažnis. Judėjimo greičio ir vibravimo dažnio skirtumai lemia skirtingus rezultatus.

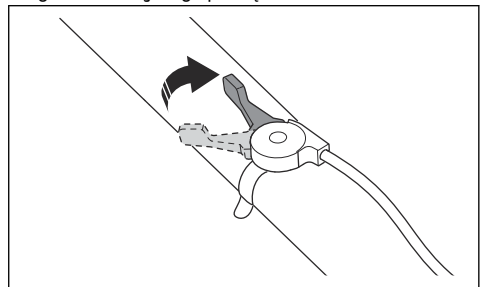
### Gaminio paleidimas

1. Nustatykite oro sklendės valdiklį į tinkamą padėtį.



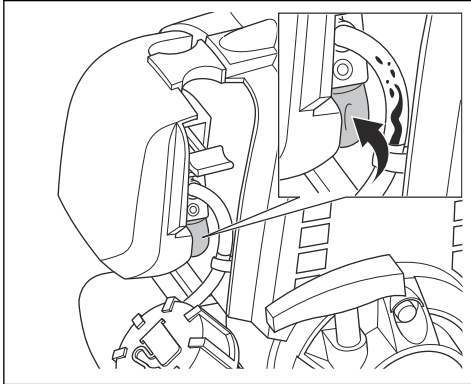
- a) Jeigu variklis šaltas, uždarykite oro sklendę.
- b) Jeigu variklis yra šiltas arba jeigu aplinkos oro temperatūra aukšta, tada oro sklendę atidarykite.

2. Patikrinkite, ar akceleratoriaus gaidukas nustatytas į greičio tuščiąją eiga padėtį.

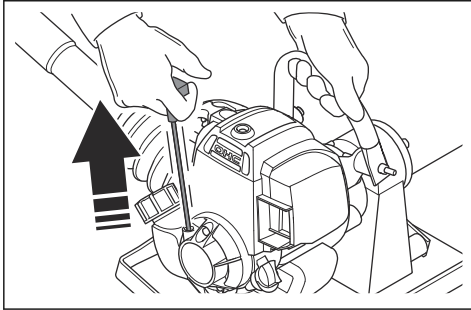




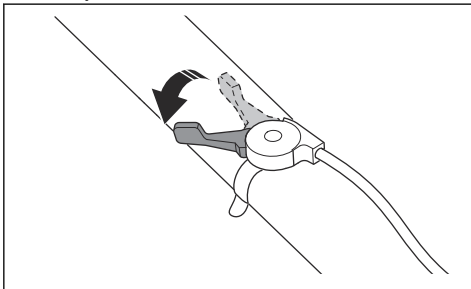
3. Spauskite kuro pompelę, kol degalų žarnelėje pamatysite kurą.



4. Traukite starterio lynelio rankeną, kol variklis užsives.



5. Jei oro sklendė uždaryta, nedelsiant ją atidarykite.
6. Leiskite varikliui dirbti tuščiaja eiga 2–3 minutes.
7. Naudojami droselio valdiklį iki galo atidarykite droselį.

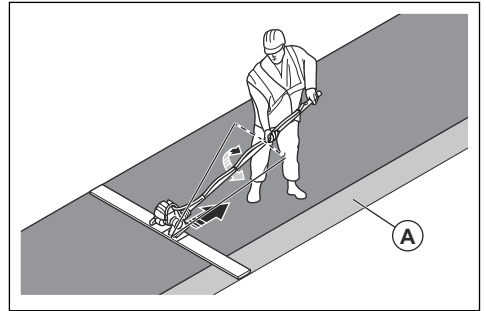


## Gaminio sustabdymas

1. Nustatykite droselio valdiklį į darbo tuščiaja eiga padėtį.
2. Paspauskite variklio stabdymo mygtuką. Žr. *Gaminio apžvalga psl. 2.*

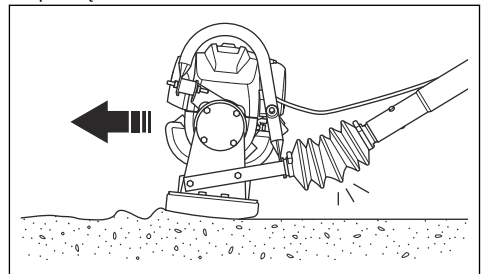
## Gaminio naudojimas

1. Apipurškite siją betono formavimo alyvą arba betono atskyrimo priemone. Tokiu būdu po naudojimo bus lengviau valyti gaminį, nes betonas neprilips prie sijos.
2. Uždėkite siją pirmosios betono paviršiaus dalies pradžioje.
3. Paleiskite gaminį.
4. Pasukite rankeną, kad sureguliuotumėte sijos kampą pagal betono paviršių. Žr. *Sijos darbinio kampo reguliavimas psl. 9.*
5. Judindami akceleratoriaus gaiduką sureguliuokite vibracijos dažnį.
6. Uždėkite rankeną ant peties.
7. Lėtai judėkite atgal. Vibravimas nuo betono paviršiaus pašalina jūsų batų atspaudus.
8. Pradėdami dirbti kitoje betono paviršiaus dalyje, uždėkite 15 cm / 5,9 col. ilgio siją ant lygaus betono paviršiaus, kad jie persidengtų.



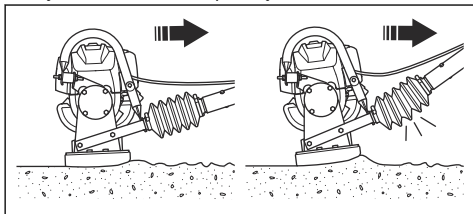
## Sijos darbinio kampo reguliavimas

1. Perkelkite siją į priekį ant betono paviršiaus. Tuo pačiu metu pasukite rankeną pagal laikrodžio rodyklę taip, kad priekinis sijos kraštas šiek tiek pakiltų.



2. Uždėkite rankeną ant peties.

3. Patraukite siją atgal. Tuo pačiu metu pasukite rankeną prieš laikrodžio rodyklę taip, kad galinis sijos kraštas šiek tiek pakiltų.



## Techninė priežiūra

### Vadas



**PERSPĖJIMAS:** Prieš prižiūredami produktą, perskaitykite ir supraskite saugos skyrių.

### Techninės priežiūros grafikas

\* = Bendrieji priežiūros darbai, kuriuos atlieka operatorius. Nurodymai pateikti ne šioje naudojimo instrukcijoje.

X = Nurodymai pateikti šioje naudojimo instrukcijoje.

O = Nurodymus žr. variklio naudojimo vadove.

Techninė priežiūra	Kiekvienu kartą naudojant	Po pirmųjų 10val.	Kas 25val.	Kas 50val.	Kasmet arba kas 100val.	Kas 2 metus arba kas 300val.
Sutepkite lankstinę jungtį.	X					
Nuvalykite gaminį.	X					
Patikrinkite, ar nėra degalų ar alyvos nuotėkio.	*					
Patikrinkite, ar varžlės ir varžtai yra priveržti.	*					
Patikrinkite degalų ir variklio alyvos lygį.	O					
Patikrinkite akceleratoriaus gaiduką ir akceleratoriaus laidą.	*					
Apžiūrėkite oro filtrą. Išvalykite oro filtrą, jeigu būtina.	O					
Išvalykite oro filtrą. Jeigu jis vis tiek nešvarus, oro filtrą pakeiskite.			O	O	O	O
Pakeiskite variklio alyvą.		O		O	O	O
Patikrinkite ir nuvalykite uždegimo žvakę. Esant reikalui pakeiskite uždegimo žvakę.					O	
Pakeiskite uždegimo žvakę.						O
Patikrinkite, ar nepažeisti virpesių slopintuvai. Žr. <i>Vibracijos slopinimo sistemos patikra psl. 6.</i>					X	

Techninė priežiūra	Kiekvieną kartą naudojant	Po pirmųjų 10val.	Kas 25val.	Kas 50val.	Kasmet arba kas 100val.	Kas 2 metus arba kas 300val.
Išvalykite duslintuvo kibirkščių sulaikymo tinklę.					○	
Išleiskite degalus, išvalykite degalų baką ir degalų filtrą.					○	

## Lankstinės jungties sutepimas



**PASTABA:** Nenaudokite kitų rūšių tepalų. Informacijos apie tinkamą tepalo tipą žr. *Techniniai duomenys psl. 12.*

- Po kiekvieno valymo sutepinkite lankstinę jungtį tarp rankenos ir sijos.

## Gaminio valymas

- Po kiekvieno darbo pašalinkite ant gaminio paviršiaus esantį betoną, kol jis nesukietėjo.

- Gaminiui valyti naudokite vandenį ir šepetėlį.



**PASTABA:** Nepikite vandens tiesiai ant elektrinių komponentų ar variklio.

- Apipurškite siją betono formavimo alyvą arba betono atskyrimo priemone. Tokiu būdu bus lengviau valyti gaminį po kito naudojimo.
- Nuvalykite tepalus ir alyvą nuo rankenos.

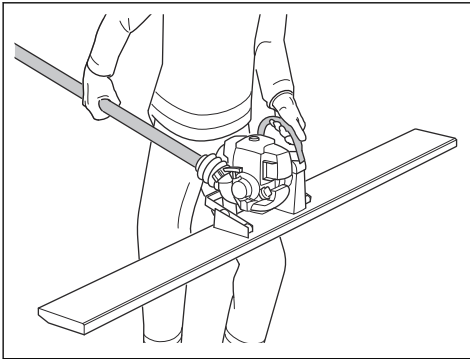
## Trikčių šalinimas

Problema	Priežastis	Sprendimas
Nepavyksta paleisti gaminio.	Degalų bakelis yra tuščias.	Degalų pildymas.
	Šaltas variklis.	Uždarykite oro sklendę.
	Variklio gedimas.	Žr. variklio vadovą.
Gaminys įsijungia, bet nėra vibravimo.	Ant vibracijos veleno esantis vibracijos slopintuvas yra pažeistas.	Pakeiskite vibracijos slopintuvą ir vibracijos veleno guolius.
Per aukštas triukšmo lygis.	Pažeisti vibracijos guoliai.	Pakeiskite vibracijos guolius.
Vibravimas nėra tolygus išilgai betono paviršiaus.	Vibracijos dažnis yra per žemas.	Padidinkite vibracijos dažnį.
	Netinkama vibravimo procedūra.	Naudokite gaminį tinkamai. Žr. <i>Gaminio naudojimas psl. 9.</i>
Per didelis rankenos vibravimas.	Vibracijos slopintuvai yra nusidėvėję.	Pakeiskite vibracijos slopintuvus. Vibracijos slopintuvų padėtį žr. <i>Gaminio apžvalga psl. 2.</i>

## Transportavimas, saugojimas ir utilizavimas

### Gabenimas

- Pakelkite gaminį už rankenos ir kėlimo kilpos.



## Laikymas

- Prieš sandėliuodami, nuvalykite gaminį.
- Laikykite gaminį sausoje ir neužšąlančioje vietoje.
- Laikykite gaminį užrakintoje patalpoje, kad jo nepasiektų vaikai arba neįgalioti asmenys.

## Šalinimas

- Laikykitės vietinių atliekų tvarkymo reikalavimų ir galiojančių teisės aktų.
- Išpilkite visas chemines medžiagas, pvz., variklio alyvą arba kurą techninės priežiūros centre arba tinkamoje šalinimo vietoje.
- Kai gaminys nebenaudojamas, nusiųskite jį „Husqvarna“ pardavėjui arba atiduokite į perdirbimo vietą.

- Transportuojamą variklį statykite vertikaliaje padėtyje, kad išvengtumėte degalų nuotėkio.
- Saugiai pritvirtinkite gaminį prieš jį transportuodami, kad nepažeistumėte ir išvengtumėte nelaimingų atsitikimų.

## Techniniai duomenys

Bendras svoris, kg / svar.	16,6 / 36,6
Rankenos svoris (2 vnt.), kg / svar.	1,8 / 3,96
Variklio gamintojas / tipas*	„Honda“ / GX25
Variklio galia*, kW/AG, esant aps./min.	0,72 / 1 esant 7000
Degalai *	Degalai be švino tetraetilio, su ne didesniu kaip 10 proc. etanolio kiekiu.
Degalų bako talpa*, l/qt	0,58/0,61
Alyvos bako talpa*, l/qt	0,08/0,08
Sukimosi kryptis	Prieš laikrodžio rodyklę
Sijos matmenys (ilgis*plotis*aukštis), mm / col.	2000*152*35 / 78,7*5,98*1,37
Rankenos matmenys (2 vnt.), ilgis*plotis, skersmuo, mm / col.	1800*2, 44 / 70,86*0,08, 1,73
Sijos darbinis plotis, m / pėd.	2 / 6,56
Tepimas	„Shell Regina 2“ arba lygiavertis tepalas

\* = Jei reikia daugiau informacijos arba kilo klausimų apie šį konkretų variklį, žr. variklio vadovą arba variklio gamintojo svetainę.

<b>Skleidžiamas triukšmas ir vibracija</b>	
Garso galios lygis, išmatuotas dB (A) <sup>1</sup>	95,8
Garso lygis, L <sub>p</sub> darbo vietoje, dB(A) <sup>2</sup>	81,8

<sup>1</sup> Išmatuotas galios lygis L<sub>w</sub> pagal EN 12649, EN ISO 3744. Neapibrėžtis K<sub>WA</sub> 1,5 dB (A).

<sup>2</sup> Išmatuotas garso slėgio lygis L<sub>p</sub> pagal EN 12649, EN ISO 11201. Neapibrėžtis K<sub>WA</sub> 2,5 dB (A).

## Skleidžiamas triukšmas ir vibracija

Kvadratinio vidurkio svertinė pagreičio vertė,  $a_{HW}$ ,  $m/s^2$ <sup>3</sup>

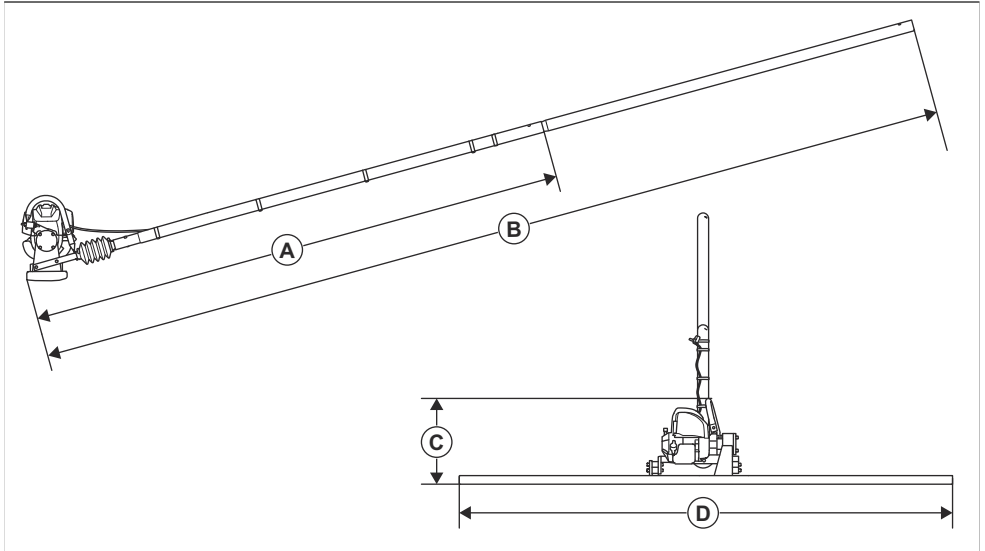
1,55 ± 0,14

## Informacija apie pateiktus triukšmo ir vibracijos duomenis

Šios pateiktos reikšmės buvo gautos atliktus tyrimus laboratorijoje pagal nurodytų direktyvų arba standartų reikalavimus ir gali būti lyginamos su kitų gaminių, išbandytų pagal tų pačių direktyvų arba standartų

reikalavimus, reikšmėmis. Šios pateiktos reikšmės negali būti naudojamos vertinant pavojų, o konkrečiose darbo vietose išmatuotos reikšmės gali būti didesnės. Faktinės poveikio reikšmės ir konkrečiam naudotojui kylantis pavojus yra unikalūs bei priklauso nuo naudotojo darbo būdo, gaminio naudojimo, poveikio laiko, naudotojo fizinės būklės bei gaminio būklės.

## Gaminio matmenys



<b>A</b>	Min. ilgis, mm / col.	2200 / 86,6
<b>B</b>	Maks. ilgis, mm / col.	4000 / 157,5
<b>C</b>	Aukštis, mm / col.	350 / 13,8
<b>D</b>	Darbinis plotis, mm / col.	2000 / 78,7

<sup>3</sup> Vibracijos vertė atitinka EN 12649, EN ISO 20643.

---

## Atitikties deklaracija

---

### EB atitikties deklaracija

Mes, **Husqvarna AB**, SE-561 82 Huskvarna, Švedija, tel.  
+46-36-146500, atsakingai patvirtiname, kad gaminy:

<b>Aprašymas</b>	<b>Betono tankintuvas, vibruojanti sija</b>
<b>Gamintojas</b>	Husqvarna
<b>Tipas / modelis</b>	BV 20G
<b>Identifikacijos numeris</b>	Serijos numeriai nuo šios datos: 2021 ir vėlesni

visiškai atitinka šias ES direktyvas ir reglamentus:

<b>Direktyva / reglamentas</b>	<b>Aprašymas</b>
2006/42/EB	„dėl mašinų“
2014/30/ES	„dėl elektromagnetinio suderinamumo“

ir kad laikomasi šių standartų ir (arba) techninių  
specifikacijų

EN ISO 12100:2010

EN 12649:2008+A1:2011

Partille, 2021-10-28



Martin Huber

„R&D“ direktorius, Betoniniai paviršiai ir grindys

„Husqvarna AB“, statybų padalinys

Atsakingas už techninę dokumentaciją



# Husqvarna®

[www.husqvarnaconstruction.com](http://www.husqvarnaconstruction.com)

Originalios instrukcijos



1159986-65



2024-07-11