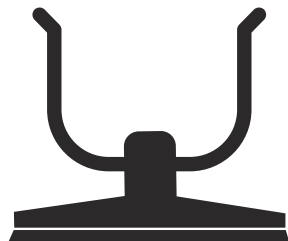




 **Husqvarna**[®]



BV 30

Съдържание

Въведение.....	2	Отстраняване на проблеми.....	12
Безопасност.....	3	Транспортиране, съхранение и изхвърляне.....	13
Монтаж.....	8	Технически данни	14
Операция.....	9	Принадлежности.....	15
Поддръжка.....	11	Декларация за съответствие.....	17

Въведение

Описание на продукта

Продуктът представлява ръчноводим вибрационен заглаждащ прът за бетон с бензинов двигател с вътрешно горене.

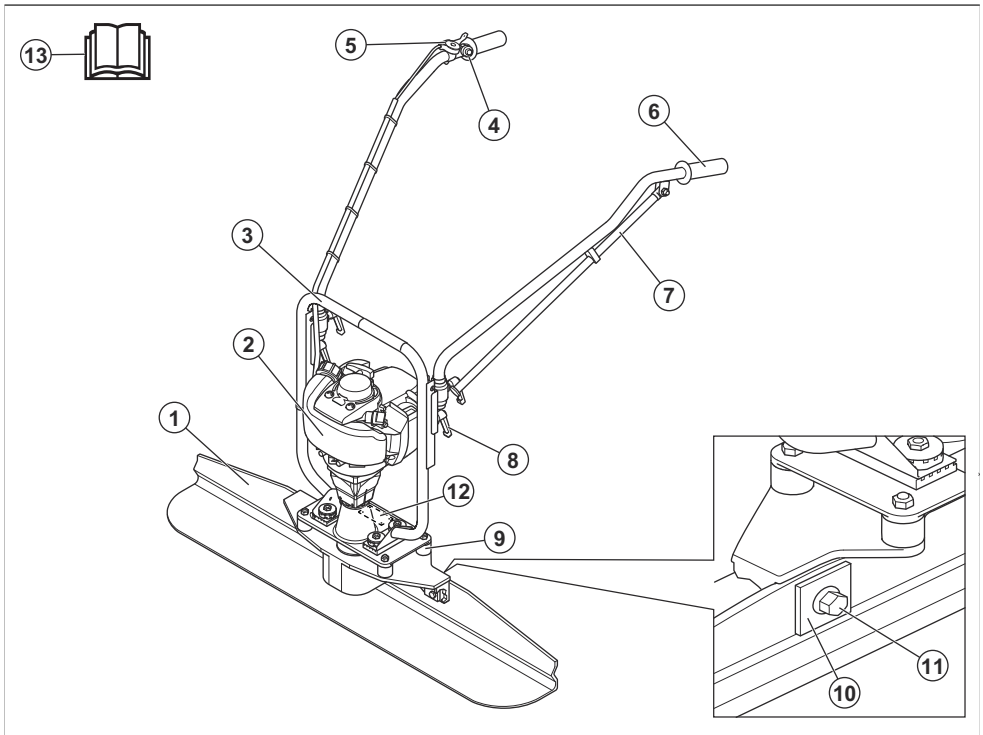
подравняване на бетонни плочи и заглаждане на повърхността на бетона.

За бетонни слоеве, по-дебели от 100 mm, е необходима вибрация с вътрешен вибратор за бетон.

Предназначение

Продуктът е само за професионална работа.
Продуктът се използва за уплътняване на бетон,

Общ преглед на продукта



1. Рамо
2. Двигател
3. Рамка

4. Бутон за спиране на двигателя
5. Регулатор на дроселната клапа
6. Ръкохватка

7. Поддръжка
8. Заклучващи лостове на ръкохватката
9. Антивибрационна част
10. Квадратна шайба
11. Винт M12
12. Типова табелка
13. Инструкцията за експлоатация

Символи върху машината



ПРЕДУПРЕЖДЕНИЕ: Този продукт може да бъде опасен и да причини сериозно нараняване или смърт на оператора или други хора. Внимавайте и използвайте продукта правилно.



Прочетете внимателно ръководството и се уверете, че разбирате инструкциите, преди да използвате продукта.



Използвайте антифони.



Използвайте защитни ръкавици.



Гориво



Гориво: Безоловен бензин с максимално съдържание на етанол от 10%.



Тази машина е в съответствие с изискванията на приложимите директиви на ЕО.



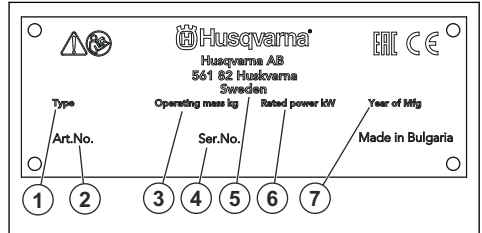
Продуктът е в съответствие с приложимите директиви на ЕАС.



Продуктът е в съответствие с приложимите за Австралия и Нова Зеландия директиви относно електромагнетичната съвместимост.

Забележка: Останалите символи/лепенки върху продукта се отнасят за специфични изисквания по отношение на сертификати за някои пазари.

Типова табелка



1. Тип продукт
2. Продуктов номер
3. Тегло на продукта
4. Сериен номер
5. Производител
6. Номинална мощност
7. Година на производство

Повреда на продукта

Ние не носим отговорност за повреди по нашия продукт, ако:

- продуктът е неправилно ремонтиран.
- продуктът е ремонтиран с части, които не са от производителя или не са одобрени от производителя.
- продуктът има принадлежност, която не е от производителя или не е одобрена от производителя.
- продуктът не е ремонтиран в одобрен сервизен център или от одобрен орган.

Безопасност

Дефиниции за безопасност

Предупреждения, знаци за внимание и бележки се използват за указване на особено важни части на инструкцията.



ПРЕДУПРЕЖДЕНИЕ: Използва се, ако има опасност от нараняване или смърт за оператора или за околните, ако не се спазват инструкциите в ръководството.



ВНИМАНИЕ: Използва се, ако има опасност от повреждане на машината, други материали или съседната зона, ако не се спазват инструкциите в ръководството.

Забележка: Използва се за предоставяне на повече информация, която е необходима в дадена ситуация.

Общи инструкции за безопасност



ПРЕДУПРЕЖДЕНИЕ: Прочетете следващите предупредителни инструкции, преди да използвате продукта.

- Този продукт е опасен инструмент, ако не сте внимателни или ако го използвате неправилно. Този продукт може да причини сериозно нараняване или смърт на оператора или други хора. Преди да използвате продукта, трябва да прочетете и да разберете съдържанието на това ръководство за оператора.
- Този продукт не е предназначен за употреба от лица (включително деца) с намалени физически, сетивни или умствени способности или такива, на които им липсват опит и познания.
- Запазете всички предупредения и инструкции.
- Спазвайте всички приложими закони и разпоредби.
- Операторът и работодателят на оператора трябва да познават и да предотвратяват рисковете по време на работа с продукта.
- Не позволявайте на лице да работи с продукта, освен ако не е прочело и разбрало съдържанието на ръководството за оператора.
- Не работете с продукта, освен ако не сте преминали обучение преди това. Уверете се, че всички оператори са преминали обучение.
- Не позволявайте на дете да работи с продукта.
- Позволявайте само на упълномощени лица да работят с продукта.
- Операторът носи отговорност за злополуки с други лица или имущество.
- Не използвайте продукта, ако сте уморени, болни или под въздействието на алкохол, наркотици или лекарства.
- Винаги бъдете внимателни и подхождайте разумно.
- Този продукт създава електромагнитно поле по време на работа. При някои условия това поле може да предизвика смущения в активни или пасивни медицински импланти. За да намалите риска от сериозно нараняване или смърт, препоръчваме лицата с медицински импланти да разговарят с лекаря си и производителя на

медицинския имплант, преди да работят с този продукт.

- Поддържайте продукта чист. Уверете се, че разчитате ясно знаците и стикерите.
- Не използвайте продукта, ако е повреден.
- Не извършвайте модификации по този продукт.
- Не работете с продукта, ако има вероятност други лица да са извършили модификации по него.

Инструкции за безопасност за работа



ПРЕДУПРЕЖДЕНИЕ: Прочетете следващите предупредителни указания, преди да използвате продукта.

- Уверете се, че знаете как бързо да спрете двигателя при аварийна ситуация.
- Операторът трябва да е достатъчно силен физически, за да работи с продукта безопасно.
- Не работете с продукта, ако не са монтирани всички защитни капаци.
- Използвайте лични предпазни средства. Направете справка с *Лични предпазни средства на страница 6*.
- Уверете се, че в работната зона има само упълномощени лица.
- Поддържайте работната зона чиста и осветена.
- Уверете се, че сте застанали в безопасна и стабилна позиция по време на работа.
- Уверете се, че няма опасност продуктът или Вие да паднете от високо.
- Уверете се, че по дръжката няма грес или масло.
- Не използвайте продукта в места, където може да възникне пожар или експлозия.
- Продуктът може да предизвика изхвърляне на предмети с висока скорост. Уверете се, че всички лица в работната зона използват одобрени лични предпазни средства. Отстранете незакрепените предмети от работната зона.
- Преди да оставите продукта, спрете двигателя и се уверете, че няма опасност от инцидентно стартиране.
- Внимавайте дрехи, дълга коса или бижута да не се захванат в движещи се части.
- Не сядайте върху продукта.
- Не удряйте продукта.
- Винаги работете с продукта от задната му страна с ръце върху дръжката.
- Не работете с продукта в близост до електрически кабели. Продуктът няма електрическа изолация и може да възникне нараняване или смърт.
- Преди да започнете работа с продукта, проучете дали няма скрити проводници, кабели и тръби в работната зона. Ако продуктът

удари скрит предмет, спрете незабавно двигателя и огледайте продукта и предмета. Не продължавайте работа с продукта, докато не се уверите, че е безопасно.

Безопасност при вибрация



ПРЕДУПРЕЖДЕНИЕ: Прочетете следващите предупредителни указания, преди да използвате продукта.

- По време на работа с продукта вибрациите се предават от продукта към оператора. Регулярна и честа работа с продукта може да причини или да усложни степента на травми на оператора. Травми може да се получат на пръстите, дланите, китките, ръцете, рамената и/или нервите и кръвоносната система или на други части на тялото. Травмите могат да влошат състоянието и/или да са постоянни и може да се увеличи постепенно в течение на седмици, месеци или години. Възможните травми включват увреждане на кръвоносната система, нервната система, ставите и други структури на тялото.
- Симптомите може да се проявят по време на работа с продукта или по друго време. Ако имате симптоми и продължете да работите с продукта, те може да се обострят или да станат постоянни. Ако тези или други симптоми се проявят, потърсете медицинска помощ:
 - Изтръпване, загуба на чувствителност, „иглички“, „боджежи“, болка, парене, пулсиране, скованост, тремор, загуба на сила, промяна на цвета или състоянието на кожата.
- Симптомите може да се обострят при ниски температури. Използвайте топли дрехи и дръжте ръцете си топли и сухи, когато работите с продукта в среди с ниски температури.
- Изпълнявайте техническото обслужване и работете с продукта, както е посочено в инструкцията за експлоатация, за да поддържате правилното ниво на вибрации.
- Продуктът има антивибрационна система, която намалява вибрациите от дръжките към оператора. Оставете продукта да свърши работата. Не натискайте силно продукта. Леко дръжте продукта за ръкохватките, но се уверете, че можете да управлявате и да работите безопасно с продукта. Не натискайте ръкохватките до крайните ограничители повече от необходимото.
- Дръжте ръцете си само на ръкохватката/ръкохватките. Дръжте всички останали части на тялото си далеч от продукта.
- Спрете продукта веднага, ако внезапно се появят силни вибрации. Не работете с продукта, преди да бъде отстранена причината за повишеното ниво на вибрации.

Безопасност относно праха



ПРЕДУПРЕЖДЕНИЕ: Прочетете следващите предупредителни указания, преди да използвате продукта.

- Използването на продукта може да вдигне прах във въздуха. Прахът може да предизвика сериозно нараняване и трайни здравословни проблеми. Силициевият прах се регламентира като вреден от няколко органа. Примери за такива здравословни проблеми са:
 - Смъртоносните белодробни заболявания хроничен бронхит, силикоза и белодробна фиброза
 - Рак
 - Вродени дефекти
 - Възпаление на кожата
- Използвайте правилното оборудване, за да намалите количеството прах и отработени газове във въздуха, както и да намалите праха по работното оборудване, повърхностите, дрехите и частите на тялото. Примери за такова контролно оборудване са системи за събиране на прах и водни струи за потушаване на праха. Намалявайте праха при източника, когато това е възможно. Уверете се, че оборудването е монтирано и се използва правилно, и че се извършва редовна техническа поддръжка.
- Използвайте одобрена респираторна защита. Уверете се, че респираторната защита е приложима за опасните материали в работната зона.
- Уверете се, че в работната зона има достатъчно проветряване.
- Ако е възможно, насочете ауспуха на продукта така, че да не вдига прах във въздуха.

Безопасност относно отработените газове



ПРЕДУПРЕЖДЕНИЕ: Прочетете следващите предупредителни указания, преди да използвате продукта.

- Отработените газове от двигателя съдържат въглероден окис, който е много опасен, отровен газ без миризма. Вдишването на въглероден окис може да причини смърт. Понеже въглеродният окис няма миризма и не може да бъде видян, не е възможно да бъде почувстван. Симптом на отравяне с въглероден окис е замаяност, но е възможно човек да изпадне в безсъзнание без предупреждение, ако количеството или концентрацията на въглероден окис са достатъчно високи.
- Отработените газове също така съдържат неизгорели въглеродороди, включително бензен. Продължителното вдишване може да причини здравословни проблеми.

- Отработените газове, които можете да видите или помиришете, също съдържат въглероден окис.
- Не използвайте продукт с двигател с вътрешно горене на закрито или в зони с недостатъчно проветряване.
- Не вдишвайте отработените газове.
- Уверете се, че има достатъчно проветряване в работната зона. Това е много важно при работа с продукта в изкопи или други тесни пространства, където отработените газове може да се натрупват лесно.

- Използвайте ботуши със стоманени бомбета и противоплъзгаща подметка.
- Използвайте одобрено работно облекло или еквивалентно плътно прилягащо облекло, което е с дълги ръкави и дълги крачоли.

Устройства за безопасност на продукта



ПРЕДУПРЕЖДЕНИЕ: Прочетете следващите предупредителни инструкции, преди да използвате продукта.

- Не използвайте продукт с устройства за безопасност, които са повредени или не работят правилно.
- Извършвайте редовно проверка на устройствата за безопасност. Ако устройствата за безопасност са повредени или не работят правилно, говорете с Вашия сервис на Husqvarna.
- Не правете модификации по устройствата за безопасност.

Ауспух

Ауспухът е предназначен за максимално намаляване на нивата на шума и за отвеждане на отработените газове настрана от оператора.

Не използвайте продукта, ако ауспухът липсва или е повреден. Повреденият ауспух повишава нивото на шума и риска от пожар.



ПРЕДУПРЕЖДЕНИЕ: Ауспухът се нагрява много по време на и след употреба и също при обороти на празен ход на двигателя. Бъдете внимателни близо до запалими материали и/или газове, за да предотвратите възникването на пожар.

За проверка на ауспуха

- Проверявайте ауспуха редовно, за да сте сигурни, че е закрепен правилно и не е повреден.

Антивибрационни части

Антивибрационните части намаляват вибрациите на продукта. Антивибрационните части намаляват вредните вибрации, за да предпазят оператора от нараняване и продукта от повреда.

За проверка на антивибрационната система

1. Уверете се, че няма пукнатини или деформация на антивибрационните модули.
2. Уверете се, че антивибрационните модули са закрепени здраво към двигателя и дръжката.

Безопасност относно шума



ПРЕДУПРЕЖДЕНИЕ: Прочетете следващите предупредителни инструкции, преди да използвате продукта.

- Високите нива на шум и продължителното излагане на шум могат да причинят загуба на слуха, причинена от шум.
- За да поддържате шума на минимално ниво, извършвайте техническото обслужване и работете с продукта, както е посочено в ръководството за оператора.
- Проверете ауспуха за повреди. Уверете се, че ауспухът е правилно закрепен към продукта.
- Използвайте одобрена защита на слуха, когато работите с продукта.
- Ослушвайте се за предупредителни сигнали и гласове, когато използвате защита на слуха. Отстранявайте защитата на слуха, когато продуктът е спрял, освен ако защитата на слуха не е необходима поради нивото на шума в работната площ.

Лични предпазни средства



ПРЕДУПРЕЖДЕНИЕ: Прочетете следващите предупредителни указания, преди да използвате машината.

- При работа с продукта винаги използвайте одобрени лични предпазни средства. Личните предпазни средства не изключват изцяло риска от нараняване, но намаляват степента на нараняването при злополука. Нека Вашият дилър Ви помогне да изберете правилните лични предпазни средства.
- Редовно проверявайте състоянието на личните предпазни средства.
- Използвайте одобрена защитна каска.
- Използвайте одобрени антифони.
- Използвайте одобрена респираторна защита.
- Използвайте одобрени защитни средства за очите със странична защита.
- Използвайте защитни ръкавици.

Вижте *Описание на продукта на страница 2* за информация за това, къде се намира антивибрационната система.

Безопасност при работа с гориво



ПРЕДУПРЕЖДЕНИЕ: Прочетете следващите предупредителни инструкции, преди да използвате продукта.

- Горивото е възпламенимо и изпаренията му създават опасност от експлозия. Бъдете внимателни с горивото, за да предотвратите нараняване, пожар или експлозия.
- Не вдишвайте изпаренията от горивото. Изпаренията от горивото са отровни и могат да причинят нараняване. Уверете се, че проветрението е достатъчно.
- Никога не отстранявайте капачката на резервоара за гориво и не пълнете резервоара за гориво, когато двигателят работи.
- Уверете се, че двигателят е студен преди зареждане с гориво.
- Не наливайте гориво в площ на закрито. Недостатъчното проветрение може да причини нараняване или смърт поради задушаване или отравяне с въглероден окис.
- Не пушете близо до горивото или двигателя.
- Не поставяйте горещи предмети близо до горивото или двигателя.
- Не наливайте гориво близо до искри или пламъци.
- Преди зареждане с гориво отворете бавно капачката на резервоара за гориво и внимателно освободете налягането.
- Попадането на гориво върху кожата може да причини нараняване. Ако гориво попадне върху кожата Ви, използвайте сапун и вода, за да го отстраните.
- Ако разлеее гориво по дрехите си, сменете ги незабавно.
- Не пълнете резервоара за гориво догоре. Топлината причинява увеличаване на обема на горивото. Оставете място в горната част на резервоара за гориво.
- Затегнете капачката на резервоара за гориво докрай. Ако капачката на резервоара за гориво не е затегната, има риск от пожар.
- Преди да стартирате продукта, го преместете на минимум 3 m/10 ft от мястото, където сте зареждали гориво.
- Не стартирайте продукта, ако върху него има гориво или моторно масло. Отстранете излишното гориво и моторно масло и оставете продукта да изсъхне, преди да стартирате двигателя.

- Проверявайте редовно двигателя за течове. Ако има течове в горивната система, не стартирайте двигателя, докато течовете не бъдат отстранени.
- Не използвайте пръстите си за проверка на двигателя за течове.
- Съхранявайте горивото само в одобрени съдове.
- Когато съхранявате продукта и горивото, се уверете, че горивото и изпаренията от горивото няма да причинят повреда.
- Източвайте горивото в одобрени съдове на открито и далеч от искри и пламъци.

Инструкции за безопасност при техническо обслужване



ПРЕДУПРЕЖДЕНИЕ: Прочетете следващите предупредителни указания, преди да използвате машината.

- Ако техническото обслужване не се изпълнява правилно и редовно, рискът от нараняване и повреда на продукта се увеличава.
- Използвайте лични предпазни средства. Направете справка с *Лични предпазни средства на страница 6*.
- Спрете двигателя и се уверете, че всички части на продукта са изстинали, преди да извършите техническо обслужване.
- Почистете продукта, за да отстраните опасните материали, преди да извършвате техническо обслужване.
- Разкачете лупата на запалителната свещ, преди да извършите техническо обслужване.
- Отработените газове от двигателя са горещи и могат да съдържат искри. Не работете с продукта на закрито или близо до запалими материали.
- Не правете промени по продукта. Промени, които не са одобрени от производителя, могат да доведат до сериозно нараняване или смърт.
- Винаги използвайте оригинални аксесоари и резервни части. Аксесоари и части, които не са одобрени от производителя, могат да доведат до сериозно нараняване или смърт.
- Заменете повредени, износени или счупени части.
- Изпълнявайте техническото обслужване само както е посочено в настоящата инструкция за експлоатация. Всяко друго обслужване трябва да се извършва от одобрен сервизен център.
- Отстранете всички инструменти от продукта, преди да стартирате двигателя след техническо обслужване. Незакрепените инструменти или инструменти, които са закрепени на въртящи се части, може да изхвърчат и да причинят нараняване.
- След техническото обслужване проверете нивото на вибрации в продукта. Ако нивото не е

правилно, свържете се с одобрен сервизен център.

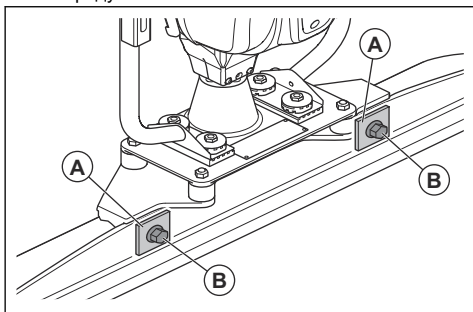
- Осигурете редовното обслужване на продукта от одобрен сервизен център.

Монтаж

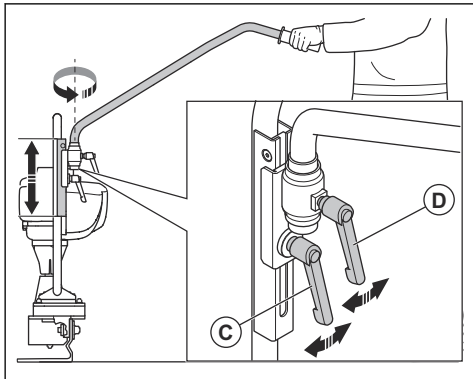
За сглобяване на продукта

1. Монтирайте гредата с правилната ширина за работа.

- а) Прикрепете квадратните шайби (А) с винтовете М12 (В). Затегнете винтовете М12 до 80 Nm с гаечен ключ 18 mm. Квадратните шайби и винтовете М12 се доставят с продукта.



2. Регулirайте работната позиция на ръкохватките.



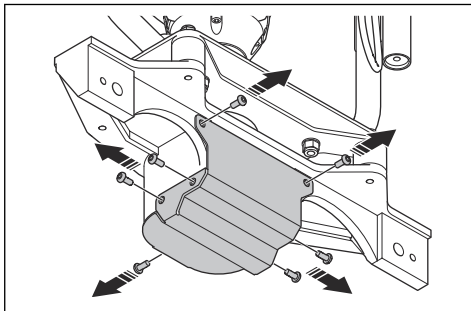
- а) Регулirайте височината на ръкохватката с долния лост (С).
- б) Регулirайте хоризонталното положение на ръкохватките с горния лост (D).

Регулirане на ексцентричната тежест

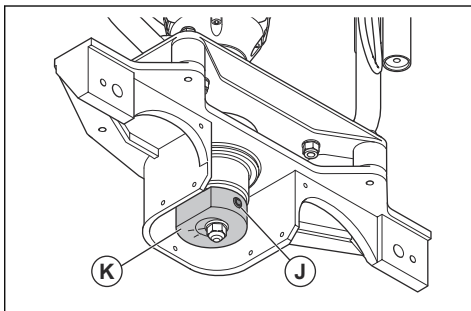
Регулirайте ексцентричната тежест по дължината на гредата и според консистенцията на бетона.

1. Отстранете гредата. Вижте *За сглобяване на продукта на страница 8*.

2. Отстранете 7-те винта и капака за ексцентричния елемент.



3. Разхлабете фиксиращия болт (J) с шестстенен ключ.



4. Завъртете ексцентричния елемент (K), за да регулирате тежестта. В таблицата по-долу е показано колко трябва да се завърти ексцентричният елемент при различни греди и при различна консистенция на бетона. Върху ексцентричния елемент има 4 маркировки – 62%, 75%, 87% и 100%.

Дължина на гредата, m/ft	Консистенция на бетона				
	S1*	C2	S3	S4	S5**
1,82/6,0	Не е на-лично	87%	75%	62%	62%
2,44/8,0	Не е на-лично	87%	87%	75%	62%
3,05/10,0	Не е на-лично	100%	87%	75%	62%

Дължина на гредата, m/ft	Консистенция на бетона				
	Не е на-лично	100%	100%	87%	75%
3,66/12,0	Не е на-лично	100%	100%	87%	75%
4,26/14,0	Не е на-лично	100%	100%	87%	75%

*S1: Най-ниско съдържание на вода в консистенцията на бетона.

**S5: Най-високо съдържание на вода в консистенцията на бетона.

- Затегнете фиксиращия болт.
- Монтирайте капака за ексцентричен елемент и 7-те винта.
- Монтирайте гредата.

Операция

Въведение



ПРЕДУПРЕЖДЕНИЕ: Прочетете и разберете раздела с инструкции за безопасност преди използване на продукта.

Извършете преди работа с продукта

- Прочетете внимателно ръководството за оператора и се уверете, че разбирате инструкциите.
- Прочетете ръководството за двигателя, което е доставено от производителя на двигателя.
- Извършете всекидневното техническо обслужване. Вижте *График за техническо обслужване на страница 11*.

Вибрационна честота и работна скорост

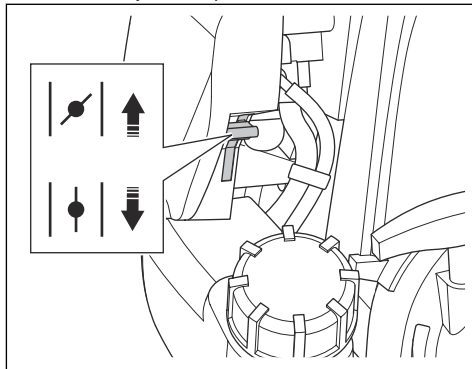
Вибрациите в продукта са резултат от ексцентричните елементи. Между ексцентричните елементи и двигателя има центробежен съединител. Това означава, че при обороти на празен ход в продукта няма вибрации. Когато оборотите на двигателя се увеличат, съединителят се включва и вибрациите започват. Честотата на вибрациите намалява при намаляване на оборотите на двигателя и те спират напълно, когато двигателят работи на празен ход. По този начин управлението на газта задава оборотите на двигателя, а също и скоростта на вибрациите.

Необходимо е да се регулира вибрационната честота според консистенцията на бетона. При ниско съдържание на вода в консистенцията на бетона е необходима по-висока честота на вибрации. При високо съдържание на вода в консистенцията на бетона е необходима по-ниска честота на вибрации. Разликите в скоростта на движение и вибрационната честота дават различни резултати.

За стартиране на продукта

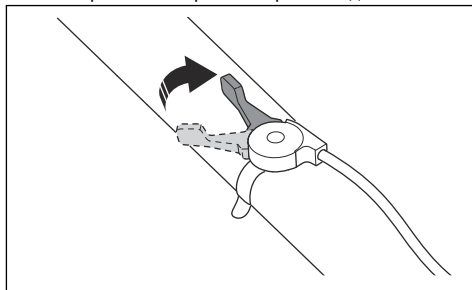
- Отворете клапана на горивото.

- Задайте смукача в правилното положение.

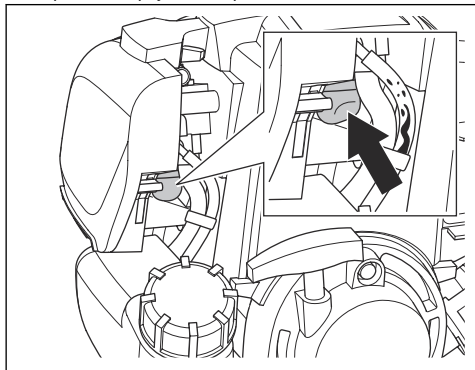


- Ако двигателят е студен, затворете смукача.
- Ако двигателят е топъл или околната температура е висока, отворете смукача.

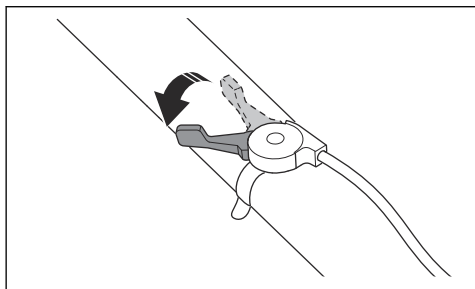
- Уверете се, че регулаторът на дроселната клапа е настроен на обороти на празен ход.



4. Натиснете подкачващата помпа, докато видите гориво в маркуча за гориво.



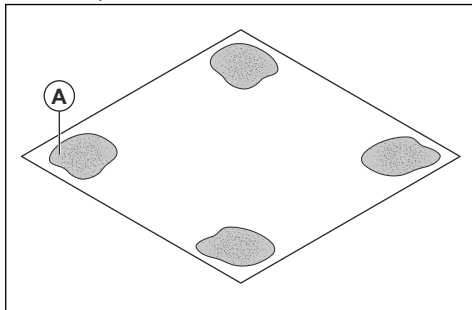
5. Издърпайте ръкохватката на възето за стартиране, докато двигателят стартира.
6. Ако смукачът е затворен, незабавно го отворете.
7. Оставете двигателя да работи на обороти на празен ход за 2 – 3 минути.
8. Задайте регулатора на дроселната клапа на пълна газ.



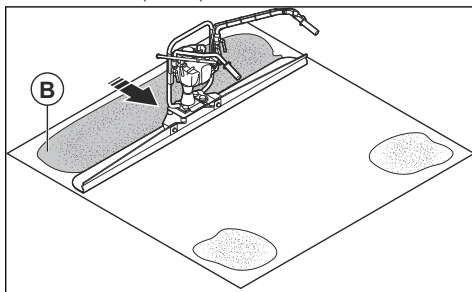
За да работите с продукта

1. Напръскайте най-долната част на гредата с кофражно масло за бетон или освобождаващ агент за бетон. Това улеснява почистването на продукта след работа, тъй като бетонът не залепва за рамото.
2. Поставете рамото в началото на първата част от повърхността на бетона.
3. Стартирайте продукта.
4. Преместете регулатора на дроселната клапа, за да регулирате честотата на вибрациите.
5. Хванете здраво ръкохватките с две ръце.
6. Движете се бавно назад и едновременно с това повдигнете продукта, докато задният ръб на гредата не се повдигне леко. Вибрациите премахват отпечатъците от обувките Ви от повърхността на бетона.

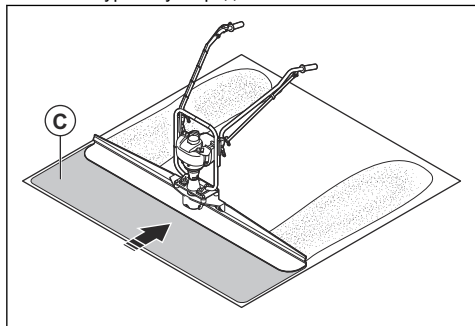
7. Поставете 30 – 35 cm/11,8 – 13,8 in от гредата върху гладката бетонна повърхност, за да се направи припокриване със следващия участък от бетонната повърхност.
8. За да направите областите от бетон равни, изпълнете следната процедура.
 - a) В 4-те ъгъла направете участъци от мокър бетон с диаметър 30 – 45 cm/11,8 – 17,7 in (A) с ръчна мистрия. Използвайте лазер, за да се уверите, че участъците от мокър бетон са с правилното ниво. Разстоянието между външните ръбове на участъците от мокър бетон не трябва да е по-голямо от дължината на гредата.



- b) Работете с продукта между участъците от мокър бетон, за да направите 2 успоредни ленти (B). Лентите трябва да са широки 30 – 45 cm/11,8 – 17,7 in.



- с) Поставете всеки край на гредата върху всяка от успоредните ленти и започнете работа с продукта (С). Уверете се, че гредата следва контура на успоредните ленти.



Спиране на продукта

1. Преместете регулатора на дроселната клапа в положение за обороти на празния ход.
2. Натиснете бутона за спиране на двигателя. Вижте *Общ преглед на продукта на страница 2*.
3. Преместете клапана на горивото на „ИЗКЛ.“ положение.

Поддръжка

Въведение



ПРЕДУПРЕЖДЕНИЕ: Прочетете и разберете главата с инструкции за безопасност, преди да започнете техническо обслужване на продукта.

X = инструкциите не са предоставени в тази инструкция за експлоатация.

O = вижте ръководството за двигателя за инструкции.

График за техническо обслужване

* = общо техническо обслужване, извършвано от оператора. Инструкциите не са предоставени в тази инструкция за експлоатация.

Техническо обслужване	При всяка употреба	След първите 10h	На всеки 25h	На всеки 50h	Всяка година или на всеки 100h	На всеки 2 години или на всеки 300h
Почистете продукта.	X					
Уверете се, че няма течове на гориво или масло.	*					
Проверете дали са затегнати всички гайки и винтове.	*					
Проверете нивото на горивото и на моторното масло.	O					
Извършете проверка на регулатора на дроселната клапа и на жилото на газта.	*					
Проверете въздушния филтър. Почистете въздушния филтър, ако е необходимо.	O					

Техническо обслужване	При всяка употреба	След първите 10h	На всеки 25h	На всеки 50h	Всяка година или на всеки 100h	На всеки 2 години или на всеки 300h
Почистете въздушния филтър. Сменете въздушния филтър, ако е необходимо.			○	○	○	○
Сменете моторното масло.		○		○	○	○
Проверете и почистете запалителната свещ. Сменете запалителната свещ, ако е необходимо.					○	○
Подменете запалителната свещ.						○
Проверете антивибрационните части за повреда. Вижте <i>За проверка на антивибрационната система на страница 6</i> .					×	×
Почистете искрогасителния екран на ауспуха.					○	○
Източете горивото и почистете резервоара за гориво и горивния филтър. Сменете горивния филтър, ако е необходимо.				○	○	○

За почистване на продукта

- Отстранявайте бетона от повърхността на продукта след всяка операция, преди бетонът да се втвърди.
- Използвайте вода и четка, за да почистите продукта.



ВНИМАНИЕ: Не насочвайте водата директно към електрическите компоненти или двигателя.

- Напръскайте рамото с кофразно масло за бетон или освобождаващ агент за бетон. Това улеснява почистването на продукта след следващата употреба.
- Отстранете греста и маслото от ръкохватката.

Отстраняване на проблеми

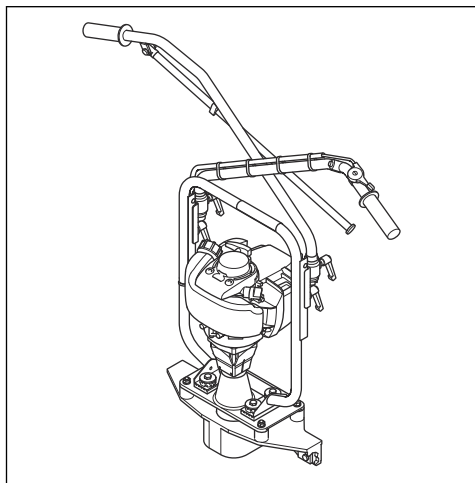
Проблем	Причина	Решение
Продуктът не стартира.	Резервоарът за гориво е празен.	Наливане на гориво.
	Двигателят е студен.	Затворете смучака.
	Повреда на двигателя.	Направете справка с ръководството на двигателя.
Продуктът не спира, когато натиснете бутона за спиране.	Кабелът за бутона за спиране е повреден.	Проверете кабела и го сменете, ако е необходимо.
Продуктът стартира, но няма вибрации.	Антивибрационната част на вибрационния вал е повредена.	Сменете антивибрационната част и лагерите на вибрационния вал.

Проблем	Причина	Решение
Вибрациите на продукта не са правилни.	Ексцентричният елемент е настроен неправилно.	Регулирайте ексцентричния елемент. Регулирайте на 50%, ако има твърде много вибрации. Регулирайте на 100%, ако вибрациите не са достатъчни.
Нивото на шум е твърде високо.	Вибрационните лагери са повредени.	Сменете вибрационните лагери.
	Захващащите елементи на ръкохватките не са достатъчно затегнати.	Затегнете захващащите елементи на ръкохватките.
Вибрациите не са равномерни по цялата бетонна повърхност.	Честотата на вибрациите е твърде ниска.	Увеличете честотата на вибрациите.
	Неправилна процедура за вибрациите.	Работете правилно с продукта. Вижте <i>За да работите с продукта на страница 10</i> .
Вибрацията на ръкохватката е твърде висока.	Антивибрационните части са износени.	Сменете антивибрационните части. Направете справка с <i>Общ преглед на продукта на страница 2</i> за положението на антивибрационните части.

Транспортиране, съхранение и изхвърляне

Транспортиране

- По време на транспортиране дръжте ръкохватките сгънати.



- По време на транспортиране дръжте двигателя във вертикално положение, за да предотвратите теч на гориво.
- Прикрепете продукта по безопасен начин по време на транспортирането, за да се предотвратят повреди и злополуки.

Съхранение

- Почистете продукта преди съхранение.
- Съхранявайте продукта на сухо и незамръзващо място.
- Съхранявайте продукта под ключ, за да предотвратите достъпа до него на деца или лица, които не са упълномощени да го използват.

Изхвърляне

- Съблюдавайте местните изисквания за рециклиране и приложимите разпоредби.
- Изхвърлете всички химикали, като например двигателно масло или гориво, в сервизен център или на подходящо за целта място.
- Когато продуктът вече не се използва, изпратете го на Husqvarna дилър или го изхвърлете на място за рециклиране.

Технически данни

Тегло, kg/lb	14/30
Марка/тип на двигателя*	Honda/GX35
Мощност на двигателя*, kW/к.с. при об/мин	1,2/1,6 при 7400
Гориво*	Безоловен бензин, макс. 10% етанол
Вместимост на резервоара за гориво*, l/qts	0,65/0,69
Вместимост на резервоара за масло*, l/qts	0,1/0,1

* = за допълнителна информация и въпроси относно този конкретен двигател направете справка

с ръководството за двигателя или уебсайта на производителя на двигателя.

Емисии на шум и вибрации	
Ниво на звуковата мощност, измерена dB(A) ¹	115,7
Ниво на звуковото налягане L _p при работната станция, dB(A) ²	102
Претеглено средноквадратично ускорение, a _{hwi} , m/s ² ³	9,62 ± 0,14

Декларация за шума и вибрациите

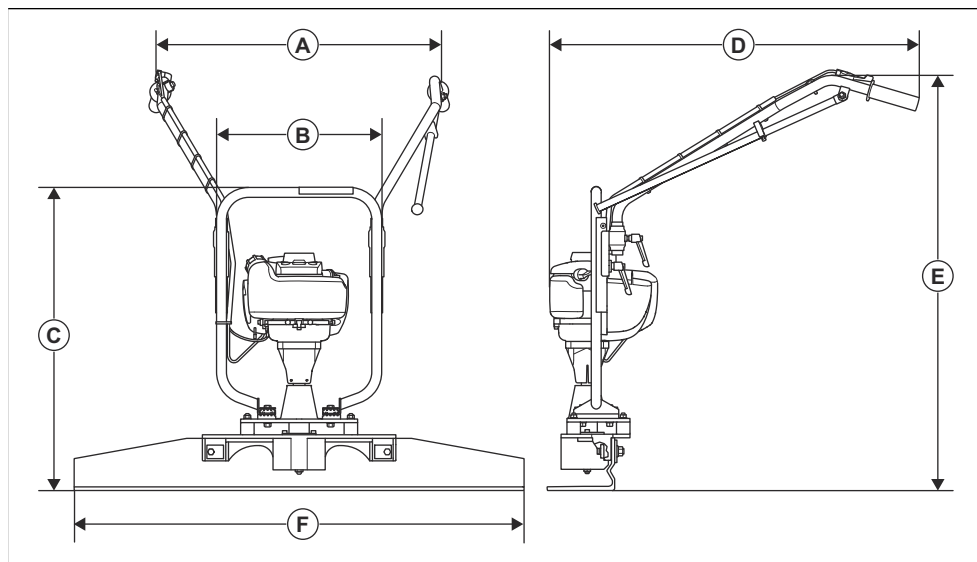
Тези декларираны стойности са получени чрез лабораторен тип тестване в съответствие с посочената директива или стандарти и са подходящи за сравняване с декларираните стойности на други продукти, тествани в съответствие със същите директива или стандарти. Тези декларираны стойности не са подходящи за използване при извършване на оценки на риска и измерените в индивидуалните работни места стойности може да са по-високи. Действителните стойности на излагане и на опасността от увреждане, изпитани от индивидуалните потребители, са уникални и зависят от начина на работа на потребителя, в какъв материал се използва продукта, както и от времето на експониране, физическото състояние на потребителя и състоянието на продукта.

¹ Измерено ниво на звуковата мощност L_w в съответствие с EN 12649, EN ISO 11201. Неопределеност K_{WA} 1,1 dB(A).

² Измерено ниво на звуково налягане L_p в съответствие с EN 12649, EN ISO 11203. Неопределеност K_{WA} 1,1 dB(A).

³ Стойност на вибрациите съгласно EN 12649, EN ISO 20643.

Размери на продукта



A	Макс. ширина на ръкохватката, мм/in	700/27,5
B	Ширина без ръкохватките, мм/in	580/22,8
C	Височина без ръкохватките, мм/in	670/26,4
D	Дължина, мм/инча	800/31,5
E	Височина заедно с ръкохватките, мм/in	800-1300/31,5-51,2
F	Ширина на гредата, 5 различни размера, мм/in	1,8/6, 2,4/8, 3,0/10, 3,6/12, 4,2/14

Принадлежности

Рамена

Дължина, m/ft	Тегло, kg/lb
1,82/6,0	6,6/14,7
2,44/8,0	8,8/19,5
3,05/10,0	11,0/24,3
3,66/12,0	13,2/29,1

Дължина, m/ft	Тегло, kg/lb
4,26/14,0	15,3/33,8

Направете справка със списъка на резервните части (IPL) за каталожните номера за гредите.

Декларация за съответствие

Декларация за съответствие на ЕО

Ние, **Husqvarna AB**, SE-561 82 Huskvarna, Швеция,
тел.: +46-36-146500, декларираме на своя собствена
отговорност, че продуктът:

Описание	Машина за уплътняване на бетон, вибрационно рамо
Марка	Husqvarna
Тип/модел	BV 30
Идентификация	Серийни номера от 2021 и след това

отговаря напълно на следните директиви и
регламенти на ЕС:

Директива/регламент	Описание
2006/42/ЕО	"относно машини"
2014/30/ЕС	„относно електромагнитната съвместимост“

и че следните стандарти и/или технически
спецификации са приложени;

EN ISO 12100:2010

EN 12649:2008+A1:2011

Partille, 2021-10-28



Martin Huber

Директор по развойна дейност, „Бетонни
повърхности и подове“

Husqvarna AB, подразделение за строителна техника

Отговорен за техническата документация



www.husqvarnaconstruction.com

Оригинални инструкции



1159985-60



2024-07-11