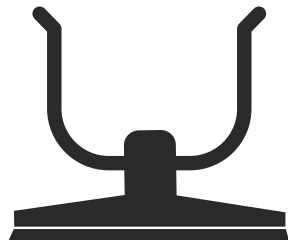




 **Husqvarna**[®]



BV 30

Saturs

Ievads.....	2	Problēmu novēršana.....	11
Drošība.....	3	Pārvadāšana, glabāšana un utilizēšana.....	12
Montāža.....	7	Tehniskie dati	12
Lietošana.....	8	Piederumi.....	14
Apkope.....	10	Atbilstības deklarācija.....	16

Ievads

Izstrādājuma apraksts

Produkts ir vibrējošs stumjamais betona izlīdzinātājs ar benzīna iekšdedzes dzinēju.

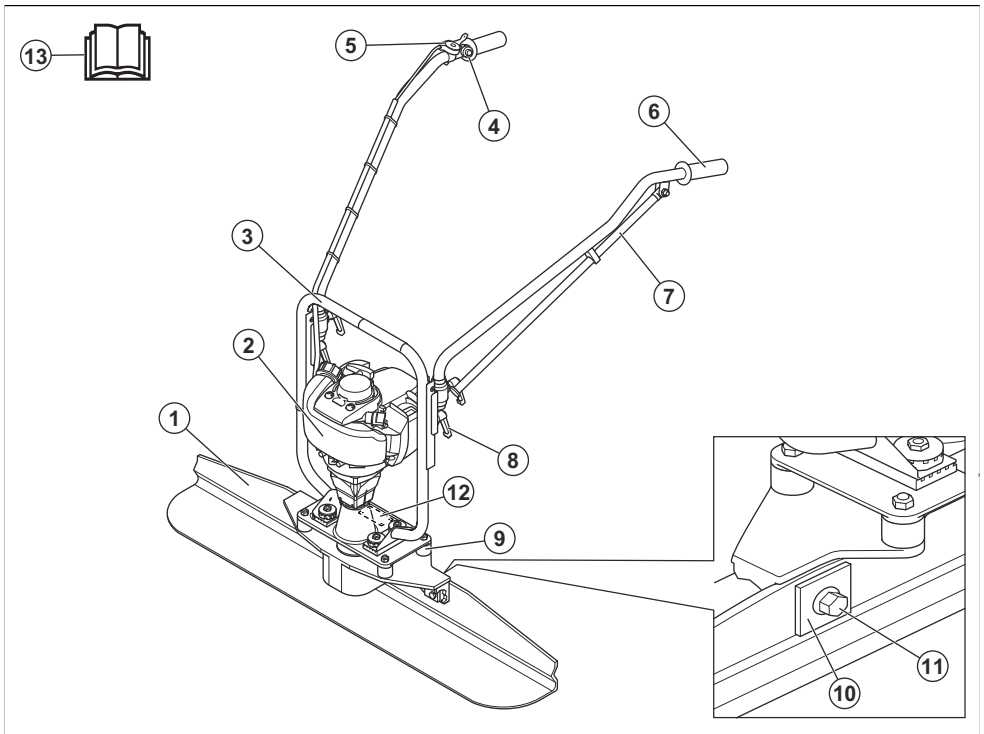
Paredzētā lietošana

Izstrādājums ir paredzēts tikai profesionālai izmantošanai. Izstrādājums tiek lietots betona

sablīvēšanai, lai padarītu betona zonas līdzenas un virsmu gludu.

Betona slānim, kas biezāks par 100 mm, nepieciešama vibrācija ar iekšējo vibratoru.

Izstrādājuma pārskats



- | | |
|-----------------------------|-----------------------------|
| 1. Sija | 5. Droseles vadības svira |
| 2. Dzinējs | 6. Rokturis |
| 3. Korpusis | 7. Atbalsts |
| 4. Dzinēja apturēšanas poga | 8. Roktura bloķēšanas svira |

9. Vibrāciju slāpēšanas ierīce
10. Kvadrātveida paplāksne
11. M12 skrūve
12. Datu plāksnīte
13. Lietotāja rokasgrāmata

Simboli uz izstrādājuma



BRĪDINĀJUMS. Šis izstrādājums var būt bīstams un radīt smagas vai nāvējošas traumas operatoram vai citiem cilvēkiem. Esiet uzmanīgi un lietojiet izstrādājumu pareizi.



Uzmanīgi izlasiet šo rokasgrāmatu un pirms izstrādājuma lietošanas pārliecinieties, vai izprotat norādījumus.



Izmantojiet dzirdes aizsarglīdzekļus.



Lietojiet aizsargcimdus.



Degviela



Degviela: Bezsvina benzīns ar maksimāli 10 % etanola.



Šis izstrādājums atbilst spēkā esošajām EK direktīvām.



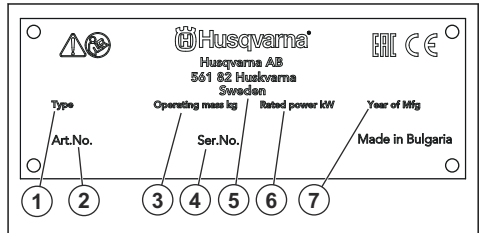
Šis izstrādājums atbilst piemērojamo EAC direktīvu prasībām.



Šis produkts atbilst piemērojamo Austrālijas un Jaunzēlandes elektromagnētiskās saderības direktīvu prasībām.

Piezīme: Pārējie uz izstrādājuma norādītie simboli/ norādes atbilst noteiktu valstu sertifikācijas prasībām.

Datu plāksnīte



1. Izstrādājuma veids:
2. Izstrādājuma numurs
3. Izstrādājuma svars
4. Sērijas numurs
5. Ražotājs
6. Nominālā jauda
7. Ražošanas gads

Produkta bojājumi

Mēs neatbildam par mūsu produkta bojājumiem, ja:

- ir veikts nepareizs produkta remonts;
- produkta remonts ir veikts, izmantojot detaļas, ko nav nodrošinājis vai apstiprinājis ražotājs;
- produktam tiek pievienots piederums, ko nav nodrošinājis vai apstiprinājis ražotājs;
- produkta remonts nav veikts pilnvarotā remontdarbnīcā vai pie pilnvarota speciālista.

Drošība

Drošības definīcijas

Brīdinājumi, norādes "Uzmanību!" un piezīmes tiek izmantotas, lai izceltu īpaši svarīgas lietotāja rokasgrāmatas daļas.



BRĪDINĀJUMS: Tiek izmantota tad, ja rokasgrāmatā sniegto instrukciju neievērošanas dēļ operatoram vai blakus

esošajām personām draud traumu vai nāves risks.



IEVĒROJIET: Tiek izmantota tad, ja rokasgrāmatā sniegto instrukciju neievērošanas dēļ rodas izstrādājuma, citu materiālu vai blakus esošās teritorijas bojājuma risks.

Piezīme: Tiek izmantota, lai sniegtu plašāku informāciju, kas nepieciešama attiecīgajā situācijā.

Vispārīgi norādījumi par drošību



BRĪDINĀJUMS: Pirms produkta lietošanas izlasiet zemāk minētos brīdinājumus.

- Šis produkts ir bīstams instruments, ja ar to nerīkojas uzmanīgi vai ja to lieto nepareizi. Šis produkts var izraisīt smagas vai nāvējošas traumas operatoram vai citām personām. Pirms produkta lietošanas ir jāizlasa un jāsaprot šīs lietotāja rokasgrāmatas saturs.
- Šo produktu nedrīkst izmantot personas (tostarp bērni) ar samazinātām fiziskām, uztveres un garīgām spējām vai personas, kuras nepārzina ierīces lietošanu.
- Saglabājiet visus brīdinājumus un instrukcijas.
- Jāievēro visi spēkā esošie tiesību akti un noteikumi.
- Produkta lietošanas laikā operatoram un tā darba devējam jāzina un jānovērs iespējamie riski.
- Neļaujiet nevienai personai izmantot produktu, ja tā nav izlasījusi un sapratusi lietotāja rokasgrāmatas saturu.
- Neizmantojiet produktu, ja neesat apguvuši tā lietošanu. Pārliecinieties, ka visi lietotāji ir saņēmuši apmācību.
- Neļaujiet bērniem lietot šo produktu.
- Atļaujiet tikai pilnvarotām personām lietot šo produktu.
- Operators ir atbildīgs par nelaimes gadījumiem, kas rodas citām personām vai to īpašumam.
- Neizmantojiet šo produktu, ja esat noguris, slims vai esat alkohola, narkotiku vai medikamentu izraisītā reibumā.
- Vienmēr rīkojieties piesardzīgi un saprātīgi.
- Šis produkts darbības laikā rada elektromagnētisko lauku. Zināmos apstākļos šis lauks var traucēt aktīvo vai pasīvo medicīnisko implantu darbību. Lai samazinātu nopietnu vai nāvējošu traumu risku, mēs iesakām personām, kam ir medicīniskie implantī, pirms šī produkta lietošanas konsultēties ar savu ārstu un medicīniskā implanta izgatavotāju.
- Gādājiet, lai produkts ir tīrs. Pārliecinieties, ka varat skaidri izlasīt zīmes un uzlīmes.
- Neizmantojiet produktu, ja tas ir bojāts.
- Produkta pārveidošana ir aizliegta.
- Neizmantojiet produktu, ja pastāv iespēja, ka to ir pārveidojušas citas personas.

Darba drošības norādījumi



BRĪDINĀJUMS: Pirms sākat lietot šo izstrādājumu, izlasiet zemāk izklāstītos brīdinājumus.

- Pārliecinieties, vai zināt, kā ārkārtas situācijā ātri apturēt dzinēju.
- Operatoram ir jābūt pietiekamam fiziskajam spēka, kas ir nepieciešams, lai droši vadītu šo izstrādājumu.
- Nelietojiet izstrādājumu, ja nav uzstādīti visi aizsargājošie pārsegi.
- Lietojiet individuālos aizsardzības līdzekļus. Skatiet šeit: *Individuālie aizsarglīdzekļi lpp. 6.*
- Pārliecinieties, vai darba zonā atrodas tikai piederošas personas.
- Gādājiet, lai darba veikšanas vieta būtu tīra un apgaismota.
- Pārliecinieties, ka esat drošā un stabilā pozīcijā darbības laikā.
- Pārliecinieties, ka ne jums, ne izstrādājumam nepastāv risks nokrist no augstuma.
- Pārbaudiet, vai uz roktura nav eļļas.
- Neizmantojiet izstrādājumu vietās, kur pastāv ugunsgrēka vai sprādziena risks.
- Izstrādājums var izsviest priekšmetus lielā ātrumā. Pārliecinieties, vai visas personas darba veikšanas vietā izmanto apstiprinātu individuālo drošības aprīkojumu. Noņemiet no darba veikšanas vietas nenostiprinātus priekšmetus.
- Pirms atstājat izstrādājumu, apturiet tā dzinēju un pārliecinieties, vai nepastāv nejaušas iedarbināšanās risks.
- Nodrošiniet, lai apģērbs, gari mati un rotaslietas netiktu ierautas kustīgajās daļās.
- Nesēdīet uz izstrādājuma.
- Nesitiet pa izstrādājumu.
- Vienmēr vadiet izstrādājumu no aizmugures, ar abām rokām turot uz roktura.
- Nelietojiet izstrādājumu elektrisko kabelu tuvumā. Šim izstrādājumam nav elektriskās izolācijas, un var tikt izraisītas traumas vai nāve.
- Pirms izstrādājuma lietošanas noskaidrojiet, vai darba zonā nav kādi paslēpti vadi, kabeli un caurules. Ja izstrādājums uzsit pa paslēptu priekšmetu, nekavējoties apturiet dzinēju un izpētiet izstrādājumu un priekšmetu. Nesāciet atkal lietot izstrādājumu, kamēr neesat pārliecinājies, ka to var droši darīt.

Drošība saistībā ar vibrācijām



BRĪDINĀJUMS: Pirms sākat lietot šo izstrādājumu, izlasiet zemāk izklāstītos brīdinājumus.

- Izstrādājuma lietošanas laikā no tā uz operatoru iet vibrācija. Regulāra un bieža izstrādājuma izmantošana var izraisīt operatora traumas vai palielināt to nopietnumu. Traumas var rasties pirkstiem, plaukstām, plaukstu locītavām, rokām, pleciem un/vai nerviem, kā arī citu ķermeņa daļu asinsvadiem. Traumas var būt destruktīvas un/vai ar paliekošām sekām, kā arī pakāpeniski palielināties nedēļu, mēnešu vai gadu laikā. Traumas ir

iespējamas asinsrites sistēmai, nervu sistēmai, locītavām un citām ķermeņa daļām.

- Simptomi var izpausties izstrādājuma lietošanas vai citā laikā. Ja jums ir parādījušies simptomi un jūs turpināt lietot izstrādājumu, simptomi var palielināties un kļūt paliekoši. Meklējiet medicīnisko palīdzību, ja parādās šādi vai savādāki simptomi:

- nejutīgums, sajūtu zudums, zvanišana ausīs, durošas sajūtas, sāpes, dedzinošas sajūtas, pulsējošas sajūtas, stīvums, neveiklība, spēka zudums, ādas krāsas vai stāvokļa izmaiņas.
- Aukstā laikā simptomi var pastiprināties. Kad lietojat izstrādājumu aukstā vidē, izmantojiet siltas drēbes, kā arī turiet rokas siltumā un sausumā.
- Lai uzturētu pareizu vibrāciju līmeni, lietojiet izstrādājumu un veiciet tā apkopi, kā norādīts lietotāja rokasgrāmatā.
- Izstrādājumam ir vibrāciju slāpēšanas sistēma, kas samazina vibrāciju, kura iet no rokturiem uz operatoru. Ļaujiet izstrādājumam paveikt darbu. Nespiediet uz to ar spēku. Turiet izstrādājuma rokturus nesasprindzinoties, taču pārliecinieties, ka kontrolējat un vadāt to drošā veidā. Nespiediet rokturus iekšā pret gala atdūrēm vairāk nekā nepieciešams.
- Turiet rokas tikai uz roktura vai rokturiem. Sargiet pārējās ķermeņa daļas no šī izstrādājuma.
- Ja pēkšņi rodas spēcīgas vibrācijas, nekavējoties apstādiniet izstrādājumu. Neturpiniet lietošanu, kamēr palielināto vibrāciju iemesls nav novērsts.

Drošība saistībā ar putekļiem



BRĪDINĀJUMS: Pirms sākat lietot šo izstrādājumu, izlasiet zemāk izklāstītos brīdinājumus.

- Lietojot izstrādājumu, gaisā var tikt sacelti putekļi. Tie var izraisīt nopietnas traumas un nenovēršamas veselības problēmas. Vairākas iestādes ir noteikušas, ka silīcija dioksīda putekļi ir kaitīgi. Tādu veselības problēmu piemēri ir šādi:
 - neārstējamas plaušu slimības, hronisks bronhīts, silīkoze un plaušu fibroze;
 - vēzis;
 - dzemdiņu pataloģija;
 - ādas iekaisums.
- Lietojiet pareizu aprīkojumu, lai samazinātu putekļu un izplūdes gāzu daudzumu gaisā, uz darba aprīkojuma, virsmām, drēbēm un ķermeņa daļām. Šāda aprīkojuma piemēri ir putekļu savākšanas sistēmas un ūdens smidzinātāji, kas neļauj rasties putekļiem. Kur vien iespējams samaziniet putekļu izcelšanās iespējas. Pārliecinieties, vai aprīkojums ir pareizi uzstādīts un lietots, kā arī ir veikta regulārā apkope.
- Izmantojiet apstiprinātus elpceļu aizsarglīdzekļus. Pārliecinieties, vai elpceļu aizsarglīdzekļi ir piemēroti bīstamajiem materiāliem darbu veikšanas zonā.

- Pārliecinieties, vai darba zonā ir pietiekama gaisa plūsma.
- Ja tas nav iespējams, pavirziet izstrādājuma izplūdes cauruli tādā virzienā, kur tā nevar izraisīt putekļu rašanos gaisā.

Drošība saistībā ar izplūdes gāzēm



BRĪDINĀJUMS: Pirms sākat lietot šo izstrādājumu, izlasiet zemāk izklāstītos brīdinājumus.

- Dzinēja izplūdes gāzes satur oglekļa monoksīdu, kas ir bezkrāsaina, indīga un ļoti bīstama gāze. Oglekļa monoksīda ieelpošana var izraisīt nāvi. Tā kā oglekļa monoksīds ir bezkrāsains un to nevar redzēt, to nevar arī sajūst. Oglekļa monoksīda saindēšanās simptomi ir reibonis, taču pastāv iespēja, ka persona zaudē samaņu bez jebkāda brīdinājuma, ja oglekļa monoksīda daudzums vai koncentrācija ir pietiekama.
- Arī izplūdes gāzes satur nesadeģušu ogļūdeņražus, tostarp benzolu. Ilgstoša putekļu ieelpošana var izraisīt veselības problēmas.
- Redzamās vai saozamās izplūdes gāzes satur arī oglekļa monoksīdu.
- Nelietojiet izstrādājumu ar iekšdedzes dzinēju telpās vai vietās, kur nav pietiekama gaisa plūsma.
- Neieelpojiet izplūdes gāzes.
- Pārliecinieties, vai darba zonā ir pietiekama gaisa plūsma. Tas ir ļoti svarīgi, kad strādājat ar izstrādājumu tranšējās vai citās šaurās darbu veikšanas vietās, kur izplūdes gāzes var viegli uzkrāties.

Drošība saistībā ar trokšņiem



BRĪDINĀJUMS: Pirms produkta lietošanas izlasiet zemāk minētos brīdinājumus.

- Augsts trokšņa līmenis un trokšņa ilglaicīga iedarbība var radīt trokšņa izraisītu dzirdes zudumu.
- Lai maksimāli samazinātu trokšņa līmeni, izmantojiet produktu un veiciet tā apkopi, kā norādīts lietotāja rokasgrāmatā.
- Pārbaudiet, vai nav bojāts trokšņa slāpētājs. Pārliecinieties, ka trokšņa slāpētājs ir pareizi piestiprināts produktam.
- Strādājot ar produktu, vienmēr izmantojiet apstiprinātus dzirdes aizsarglīdzekļus.
- Izmantojot dzirdes aizsarglīdzekļus, klausieties, lai sadzirdētu brīdinājuma signālus un balsis. Kad produkts ir apturēts, noņemiet dzirdes aizsarglīdzekļus, ja vien tie nav nepieciešami darbu zonā esošā trokšņa līmeņa dēļ.

Individuālie aizsarglīdzekļi



BRĪDINĀJUMS: Pirms sākat lietot izstrādājumu, izlasiet tālāk izklāstītās brīdinājuma instrukcijas.

- Izmantojot izstrādājumu, vienmēr lietojiet apstiprinātus individuālos aizsarglīdzekļus. Šādi līdzekļi nevar pilnībā novērst traumu gūšanas risku, taču samazina traumu smaguma pakāpi, ja negadījums tomēr notiek. Ļaujiet izplatītajam palīdzēt jums izvēlēties pareizo individuālo aizsargaprīkojumu.
- Regulāri pārbaudiet individuālā aizsargaprīkojuma stāvokli.
- Izmantojiet apstiprinātu aizsargķiveri.
- Izmantojiet apstiprinātus dzirdes aizsarglīdzekļus.
- Izmantojiet apstiprinātus elpceļu aizsarglīdzekļus.
- Lietojiet acu aizsarglīdzekļus ar sānu aizsargiem.
- Lietojiet aizsargcimdus.
- Velciet zābakus ar tērauda purgaliem un neslidošām pazolēm.
- Lietojiet apstiprinātu apģērbu vai līdzvērtīgu cieši pieguļošu apģērbu, kam ir garas piedurknes un bikšu stari.

Izstrādājuma drošības ierīces



BRĪDINĀJUMS: Pirms izstrādājuma lietošanas izlasiet zemāk minētos brīdinājumus.

- Nelietojiet izstrādājumu kopā ar drošības ierīcēm, kas ir bojātas vai nedarbojas pareizi.
- Regulāri pārbaudiet drošības ierīces. Ja drošības ierīces ir bojātas vai nedarbojas pareizi, sazinieties ar Husqvarna apkopes dienesta pārstāvi.
- Nepārveidojiet drošības ierīces.

Trokšņa slāpētājs

Slāpētājs maksimāli mazina troksni un novirza dzinēja izplūdes gāzes prom no operatora.

Nelietojiet produktu, ja nav trokšņa slāpētāja vai tas ir bojāts. Bojāts trokšņa slāpētājs palielina trokšņa līmeni un aizdegšanās risku.



BRĪDINĀJUMS: Lietošanas laikā, tūlīt pēc tās un tad, kad dzinējs darbojas tukšgaitā, trokšņa slāpētājs būtiski sakarst. Lai nepieļautu aizdegšanos, esiet piesardzīgi uzliesmojošu materiālu un/vai gāzu tuvumā.

Trokšņa slāpētāja pārbaude

- Regulāri pārbaudiet slāpētāju, lai pārliecinātos, ka tas ir pareizi piestiprināts un nav bojāts.

Vibrāciju slāpēšanas ierīces

Vibrāciju slāpēšanas ierīces samazina vibrāciju izstrādājumā. Vibrāciju slāpēšanas ierīces samazina bīstamo vibrāciju, lai nepieļautu operatora traumas un izstrādājuma bojājumus.

Vibrāciju slāpēšanas sistēmas pārbaude

1. Pārbaudiet, vai vibrāciju slāpēšanas bloki nav ieplaisājuši vai deformēti.
2. Pārbaudiet, vai vibrāciju slāpēšanas bloki ir pareizi piestiprināti motora blokam un roktura blokam.

Informāciju par to, kur konkrētajā ķēdes zāgī atrodas vibrāciju slāpēšanas sistēma, skatiet šeit: *Izstrādājuma apraksts lpp. 2.*

Drošības norādījumi, rīkojoties ar degvielu



BRĪDINĀJUMS: Pirms izstrādājuma lietošanas izlasiet tālāk izklāstītos brīdinājumus.

- Degviela ir viegli uzliesmojošs šķidrums, bet tā izgarojumi ir sprādzienbīstami. Esiet uzmanīgs ar degvielu, lai nepieļautu traumas, ugunsgrēku un sprādzienu.
- Neieelpojiet degvielas izgarojumus. Degvielas izgarojumi ir indīgi un var izraisīt traumas. Gādājiet, lai gaisa plūsma būtu pietiekama.
- Neņemiet nost degvielas tvertnes vāciņu un neuzpildiet degvielas tvertni dzinēja darbības laikā.
- Pirms degvielas uzpildes pārliecinieties, vai dzinējs ir atdzisis.
- Neuzpildiet degvielu telpās. Nepietiekama gaisa plūsma var izraisīt veselības apdraudējumu vai nāvi, nosmokot vai saindējoties ar oglekļa monoksīdu (tvana gāzi).
- Nesmēķējiet degvielas vai dzinēja tuvumā.
- Nenovietojiet karstus priekšmetus degvielas vai motora tuvumā.
- Neuzpildiet degvielu dzirksteļu vai liesmu tuvumā.
- Pirms uzpildes lēni atveriet degvielas tvertnes vāciņu un uzmanīgi izlaidiet spiedienu.
- Uz ādas degviela var radīt traumas. Ja degviela ir nonākusi uz ādas, izmantojiet ziepes un ūdeni, lai to nomazgātu.
- Ja degviela ir nokļuvusi uz apģērba, nekavējoties pārgērbieties.
- Nepiepildiet degvielas tvertni pilnībā. Siltuma ietekmē degviela izplešas. Atstājiet degvielas tvertnes augšdaļu tukšu.
- Pilnībā aizskrūvējiet degvielas tvertnes vāciņu. Ja degvielas tvertnes vāciņš nav piegriezts, pastāv aizdegšanās risks.
- Pirms izstrādājuma iedarbināšanas pārvietojiet to vismaz 3 m (10 pēdas) lielā attālumā no vietas, kur veicat degvielas uzpildi.

- Nelietojiet izstrādājumu, ja uz tā ir degviela vai motoreļļa. Pirms motora iedarbināšanas noīriet nevēlamo degvielu un motoreļļu, kā arī ļaujiet izstrādājumam izžūt.
- Regulāri pārbaudiet, vai motoram nav radusies sūce. Ja degvielas sistēmā ir noplūde, neiedarbiniet motoru, pirms noplūde nav novērsta.
- Nelietojiet pirkstus, lai noteiktu motora noplūdi.
- Glabājiet degvielu tikai apstiprinātās tvertnēs.
- Kad izstrādājums un degviela tiek uzglabāti, pārlicinieties, vai degviela un tās izgarojumi nevar izraisīt bojājumus.
- Izlejiet degvielu apstiprinātā tvertnē ārpus telpām un drošā attālumā no dzirkstelēm un liesmām.

Norādījumi par drošu apkopi



BRĪDINĀJUMS: Pirms sākat lietot šo izstrādājumu, izlasiet zemāk izklāstītos brīdinājumus.

- Ja apkope netiek veikta pareizi un regulāri, traumu gūšanas risks un bojājumu izstrādājumam risks palielinās.
- Lietojiet individuālos aizsardzības līdzekļus. Skatiet *Individuālie aizsarglīdzekļi lpp. 6*.
- Apturiet dzinēju un pirms apkopes veikšanas pārlicinieties, vai visas izstrādājuma daļas ir atdzisušas.

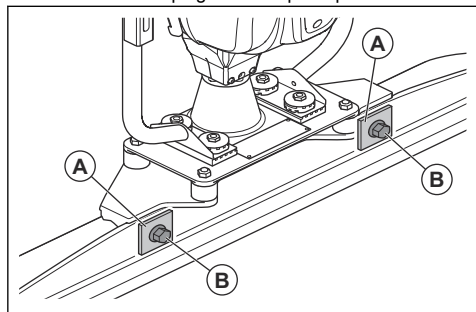
- Pirms apkopes noīriet izstrādājumu, lai noņemtu bīstamos materiālus.
- Pirms apkopes darbu veikšanas atvienojiet aizdedzes sveces uzgali.
- Dzinēja izplūdes gāzes ir karstas, un tajās var būt dzirksteles. Nelietojiet izstrādājumu telpās vai viegli uzliesmojošu materiālu tuvumā.
- Nepārveidojiet izstrādājumu. Ražotāja neapstiprinātās izstrādājuma izmaiņas var izraisīt nopietnas traumas vai nāvi.
- Vienmēr izmantojiet oriģinālos piederumus un rezerves daļas. Ražotāja neapstiprināti piederumi un rezerves daļas var izraisīt nopietnas vai nāvējošas traumas.
- Nomainiet bojātās, nodilušās un salūzušās detaļas.
- Veiciet tikai to apkopi, kas norādīta lietotāja rokasgrāmatā. Visu pārējo apkopi ļaujiet veikt pilnvarotam remonta un apkopes centram.
- Pēc apkopes pirms dzinēja iedarbināšanas noņemiet visus instrumentus no izstrādājuma. Nepiestiprināti vai rotējošām daļām piestiprināti instrumenti var tikt izsviesti un radīt traumas.
- Pēc apkopes veiciet izstrādājuma vibrācijas līmeņa pārbaudi. Ja tas nav pareizs, sazinieties ar pilnvarotu remonta un apkopes centru.
- Ļaujiet pilnvarotam remonta un apkopes centram regulāri veikt izstrādājuma apkopi.

Montāža

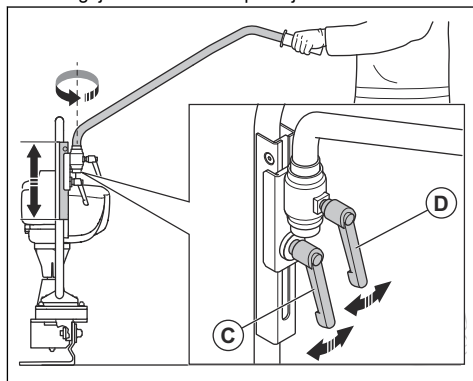
Izstrādājuma montāža

1. Uzstādiet piemērota platuma siju.

- a) Uzstādiet kvadrātveida paplāksni (A) ar M12 skrūvēm (B). Pievelciet M12 skrūves ar griezes momentu 80 Nm, izmantojot 18 mm uzgriežņu atslēgu. Kvadrātveida paplāksnes un M12 skrūves tiek piegādātas kopā ar produktu.



2. Pielāgojiet rokturu darba pozīciju.

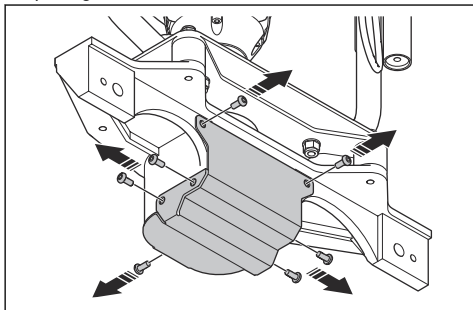


- a) Ar apakšējo sviru (C) pielāgojiet roktura augstumu.
 b) Ar augšējo sviru pielāgojiet rokturu horizontālo pozīciju (D).

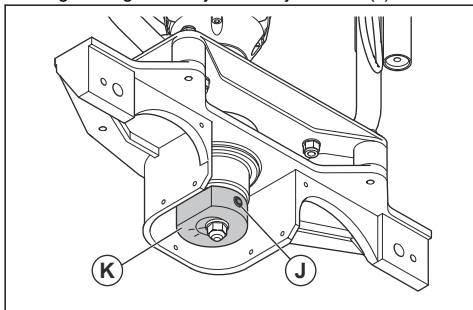
Ekscentriskās slodzes pielāgošana

Pielāgojiet ekscentrisko slodzi sijas garumam un betona masai.

1. Noņemiet siju. Skatiet: *Izstrādājuma montāža lpp. 7.*
2. Izņemiet 7 skrūves un ekscentriskā elementa pārsegu.



3. Ar galatslēgu atbrīvojiet fiksācijas skrūvi (J).



4. Pagrieziet ekscentrisko elementu (K), lai pielāgotu svaru. Tabulā redzams, cik daudz ekscentriskais elements ir jāgriež, lai to pielāgotu dažādām sijām un dažādām betona masām. Uz ekscentriskā elementa ir 4 atzīmes: 62%, 75%, 87% un 100%.

Sijas ga- rums, m/ pēdas	Betona masa				
	S1*	S2	S3	S4	S5**
1,82/6,0	N/A	87%	75%	62%	62%
2,44/8,0	N/A	87%	87%	75%	62%
3,05/10,0	N/A	100%	87%	75%	62%
3,66/12,0	N/A	100%	100%	87%	75%
4,26/14,0	N/A	100%	100%	87%	75%

*S1: mazākais ūdens saturs betona masā.

**S5: lielākais ūdens saturs betona masā.

5. Pievelciet fiksēšanas skrūvi.
6. Uzstādiat ekscentriskā elementa pārsegu un 7 skrūves.
7. Uzstādiat siju.

Lietošana

Ievads



BRĪDINĀJUMS: Pirms produkta lietošanas izlasiet un izprotiet drošības norādījumus.

Darbības, kas jāveic pirms izstrādājuma iedarbināšanas

- Uzmanīgi izlasiet lietotāja rokasgrāmatu un pārliecinieties, vai izprotat instrukcijas.
- Izlasiet dzinēja izgatavotāja nodrošināto dzinēja rokasgrāmatu.
- Veiciet ikdienas apkopi. Skatiet šeit: *Apkopes grafiks lpp. 10.*

Vibrācijas frekvence un darbības ātrums

Produkta vibrācijas rada ekscentrisks elements. Starp ekscentriskajiem elementiem un dzinēju ir centrēšanas sajūgs. Tas nozīmē, ka tukšgaitas apgriezīnu laikā produkts neviibrē. Kad dzinēja apgriezīnu skaits palielinās, sajūgs saslēdzas un sākas vibrēšana.

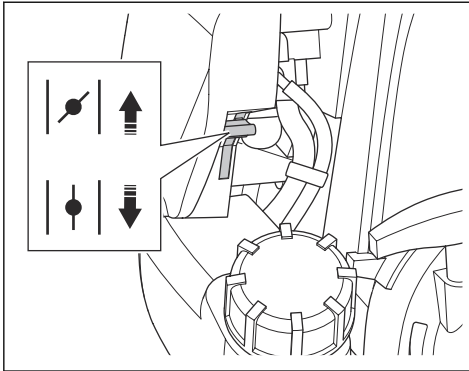
Vibrāciju biežums samazinās, ja dzinēja apgriezīnu skaits samazinās un pilnībā apstājas, kad dzinējs ir tukšgaitā. Tādējādi drošības vadība iestata apgriezīnu skaitu un vibrācijas ātrumu.

Ir nepieciešams pielāgot vibrāciju frekvenci betona masai. Betona masai ar mazu ūdens saturu nepieciešama augstāka vibrāciju frekvence. Betona masai ar lielu ūdens saturu nepieciešama zemāka vibrāciju frekvence. Kustības ātruma un vibrācijas frekvences atšķirības dod atšķirīgus rezultātus.

Blītes ieslēgšana

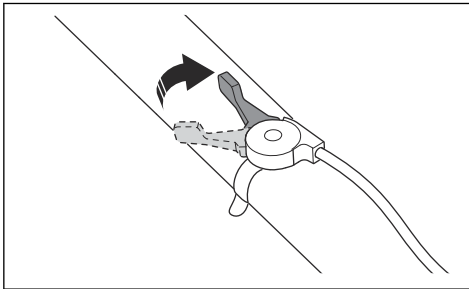
1. Atveriet degvielas vārstu.

2. Iestatiet gaisa vārsta vadības ierīci pareizā stāvoklī.

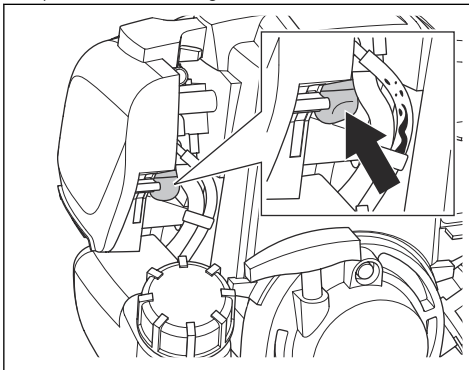


- Ja dzinējs ir auksts, aizveriet gaisa vārstu.
- Ja dzinējs ir silts vai apkārtējā temperatūra ir augsta, atveriet gaisa vārsta vadības ierīci.

3. Pārliedzieties, ka droseles vadības ierīce ir iestatīta tukšgaitas apgriezīgu skaita režīmā.

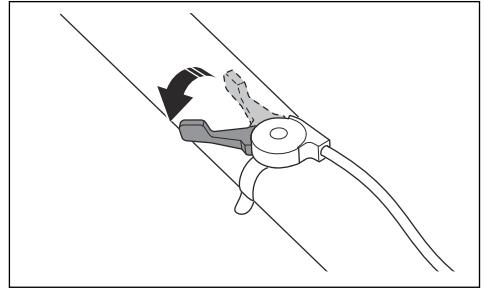


4. Spiediet degvielas uzpildes sūkni, līdz degvielas šļūtenē var redzēt degvielu.



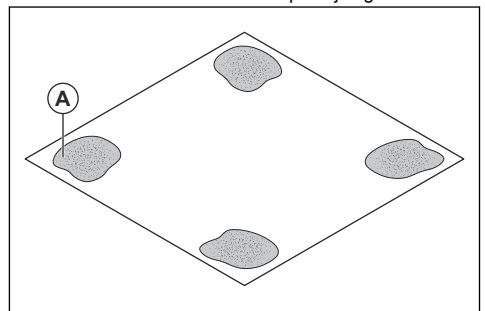
- Velciet startera auklas rokturi, līdz dzinējs sāk darboties.
- Ja gaisa vārsts ir aizvērts, nekavējoties atveriet to.
- Ļaujiet dzinējam darboties tukšgaitā 2–3 minūtes.

8. Iestatiet droseles vadības sviru pilnībā atvērtas droseles stāvoklī.

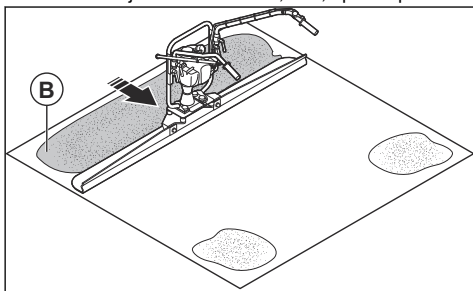


Izstrādājuma darbināšana

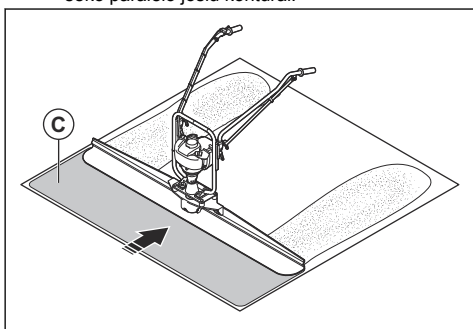
- Apsmidziniet sijas apakšējo daļu ar betona veidošanas eļļu vai betona atbrīvošanas līdzekli. Tādējādi tiek atvieglota izstrādājuma tīrīšana pēc ekspluatācijas, jo betons nepielīp pie sijas.
- Novietojiet siju betona virsmas pirmās sekcijas sākumā.
- Iedarbiniet ierīci.
- Pārvietojiet droseles vadības ierīci, lai pielāgotu vibrāciju frekvenci.
- Satveriet rokturus stingri ar abām rokām.
- Lēnām ejiet atpakaļ un vienlaikus celiet izstrādājumu, līdz sijas aizmugurējā mala ir mazliet pacelta. Vibrācija noņem jūsu apavu nospiedumus no betona virsmas.
- Novietojiet 30-35 cm/11,8-13,8 collas no sijas uz gludas betona virsmas, lai izveidotu pārklājumu nākamajai betona virsmas daļai.
- Lai līmeņotu betona laukumus, rīkojieties šādi.
 - 4 stūros izveidojiet 30-45 cm/11,8-17,7 collu diametra mitra betona laukumus (A) ar rokas izlīdzinātāju. Izmantojiet lāzeru, lai pārliedzinātos, ka mitrie betona laukumi ir pareizā līmenī. Attālums starp mitro betona laukumu ārējām malām nedrīkst būt lielāks par sijas garumu.



- b) Darbiniet izstrādājumu starp mitrā betona laukumiem, lai izveidotu 2 paralēlas joslas (B). Joslām jābūt 30-45 cm/11,8-17,7 pēdas platām.



- c) Uzlieciet sijas galu uz katras paralēlas joslas un darbiniet izstrādājumu (C). Pārļiecinieties, ka sija seko paralēlo joslu kontūrai.



Lai apturētu ierīci

1. Iestatiet droseles vadības ierīci tukšgaitas pozīcijā.
2. Nospiediet dzinēja apturēšanas pogu. Skatiet: *Izstrādājuma pārskats lpp. 2.*
3. Pārslēdziet degvielas vārstu izslēgtā pozīcijā "Izslēgts".

Apkope

Ievads



BRĪDINĀJUMS: Pirms ķēdes zāģa apkopes veikšanas izlasiet un izprotiet sadaļu par drošības pasākumiem.

X = norādījumi ir sniegti šajā lietotāja rokasgrāmatā.

O = lai saņemtu norādījumus, skatiet dzinēja rokasgrāmatu.

Apkopes grafiks

* = vispārēja apkope, ko veic lietotājs. Šajā lietotāja rokasgrāmatā instrukcijas nav sniegtas.

Apkope	Katrā lietošanas reizē	Pēc pirmajām 10h	Ik pēc 25h	Ik pēc 50h	Reizi gadā vai ik pēc 100h	Reizi 2 gados vai ik pēc 300h
Noīriet izstrādājumu.	X					
Pārļiecinieties, vai nav degvielas vai eļļas noplūdes.	*					
Pārļiecinieties, vai skrūves un uzgriežņi ir pievilkti.	*					

Apkope	Katrā lietošanas reizē	Pēc pirmajām 10h	Ik pēc 25h	Ik pēc 50h	Reizi gadā vai ik pēc 100h	Reizi 2 gados vai ik pēc 300h
Pārbaudiet degvielas un dzinēja eļļas līmeni.	○					
Pārbaudiet droseles vadību un droseles trosi.	*					
Pārbaudiet gaisa filtru. Vajadzības gadījumā iztīriet gaisa filtru.	○					
Iztīriet gaisa filtru. Nomainiet gaisa filtru, ja nepieciešams.			○	○	○	○
Nomainiet dzinēja eļļu.		○		○	○	○
Pārbaudiet un iztīriet aizdedzes sveci. Ja nepieciešams, nomainiet aizdedzes sveci.					○	○
Nomainiet aizdedzes sveci.						○
Pārbaudiet, vai amortizatori nav bojāti. Skatiet: <i>Vibrāciju slāpēšanas sistēmas pārbaude lpp. 6.</i>					X	X
Iztīriet trokšņa slāpētāja dzirksteļu uztvērēja režģi.					○	○
Noteciniet degvielu un iztīriet degvielas tvertni un degvielas filtru. Nomainiet degvielas filtru, ja nepieciešams.				○	○	○

Izstrādājuma tīršana

- Pēc kartas darbināšanas notīriet no izstrādājuma virsmām betonu, pirms betons sacietē.
- Izstrādājuma tīršanai izmantojiet ūdeni un suku.

- Apsmidziniet siju ar betona veidošanas eļļu vai betona atbrīvošanas līdzekli. Tādējādi tiek atvieglota izstrādājuma tīršana pēc nākamās ekspluatācijas.
- Notīriet smērvielu un eļļu no rokura.



IEVĒROJIET: Nevērsiet ūdens strūklu tieši pret elektriskajiem komponentiem vai dzinēju.

Problēmu novēršana

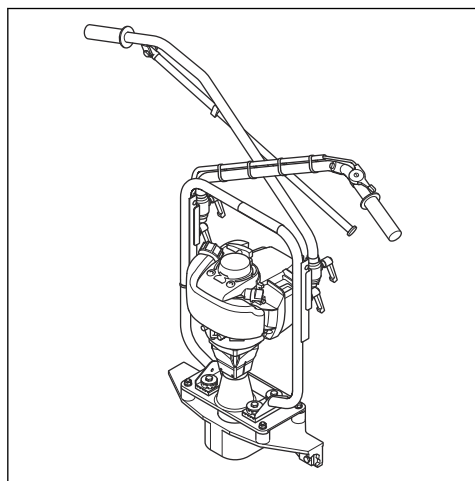
Problēma	Cēlonis	Risinājums
Izstrādājums nesāk darboties.	Degvielas tvertne ir tukša.	Degvielas uzpildīšana.
	Dzinējs ir auksts.	Aizveriet gaisa vārstu.
	Dzinēja atteice.	Skatiet dzinēja lietošanas rokasgrāmatu.
Nospiežot apturēšanas pogu, produkts neapstājas.	Bojāts apturēšanas pogas kabelis.	Pārbaudiet kabeli un, ja nepieciešams, nomainiet to.

Problēma	Cēlonis	Risinājums
Produkts ieslēdzas, bet nav vibrācijas.	Vibrācijas slāpēšanas vienība uz vibrācijas vārpstas ir bojāta.	Nomainiet vibrāciju slāpēšanas bloku un vibrāciju ass gultņus.
Izstrādājuma vibrācijas nav pareizas.	Ekscentriskais elements ir nepareizi iestatīts.	Noregulējiet ekscentrisko elementu. Pielāgojiet uz 50%, ja ir pārāk liela vibrācija. Pielāgojiet uz 100%, ja nav pietiekamas vibrācijas.
Trokšņa līmenis ir pārāk augsts.	Vibrācijas gultņi ir bojāti.	Nomainiet vibrāciju gultņus.
	Rokturi nav pietiekami pievilkti.	Pieveļciet rokturus.
Vibrācijas nav vienādas pie betona virsmas.	Vibrācijas frekvence ir pārāk zema.	Palieliniet vibrāciju biežumu.
	Nepareizs vibrācijas process.	Darbojieties ar izstrādājumu, ievērojot norādes. Skatiet: <i>Izstrādājuma darbināšana lpp. 9.</i>
Pārāk augsta roktura vibrācija.	Nodilušas vibrācijas slāpēšanas ierīces.	Nomainiet vibrāciju slāpēšanas bloku. Informāciju par vibrāciju slāpēšanas bloku skatiet šeit: <i>Izstrādājuma pārskats lpp. 2.</i>

Pārvadāšana, glabāšana un utilizēšana

Transportēšana

- Gādājiet, lai transportēšanas laikā rokturi būtu nolocīti.



- Lai transportēšanas laikā novērstu degvielas noplūdi, novietojiet dzinēju vertikālā pozīcijā.
- Transportēšanas laikā droši nostipriniet produktu, lai novērstu bojājumus un negadījumus.

Glabāšana

- Pirms uzglabāšanas notīriet izstrādājumu.
- Glabājiet izstrādājumu sausā, no sala pasargātā vietā.
- Glabājiet izstrādājumu norobežotā vietā, lai novērstu to, ka tam var piekļūt bērni vai personas, kam tas nav atļauts.

Utilizēšana

- Ievērojiet vietējās pārstrādes prasības un piemērojamus noteikumus.
- Utilizējiet visas ķīmikālijas, piemēram, dzinēja eļļu vai degvielu, servisa centrā vai piemērojamā utilizācijas vietā.
- Kad izstrādājums vairs netiek izmantots, nosūtiet to Husqvarna izplatītājam vai nogādājiet to pārstrādes vietā.

Tehniskie dati

Svars, kg/mārc.	14/30
-----------------	-------

Dzinēja zīmols/tips*	Honda/GX35
Dzinēja jauda*, kW/ZS pie apgr./min	1,2/1,6 pie 7400
Degviela*	Bezsvina benzīns, maksimāli 10% etanola
Degvielas tvertnes tilpums*, l/kvartas	0,65/0,69
Eļļas tvertnes tilpums*, l/kvartas	0,1/0,1

* = Lai iegūtu plašāku informāciju un atbildes uz jautājumiem par šo konkrēto dzinēju, skatiet dzinēja rokasgrāmatu vai dzinēja izgatavotāja tīmekļa vietni.

Trokšņa un vibrācijas emisija	
Skaņas jaudas līmenis, izmērītais dB (A) ¹	115,7
Skaņas spiediena līmenis L _p darba vietā, dB(A) ²	102
Svērtais r.m.s. paātrinājums, a _{hw} , m/s ² ³	9,62 ± 0,14

Paziņojums par deklarētajiem trokšņa un vibrācijas rādītājiem

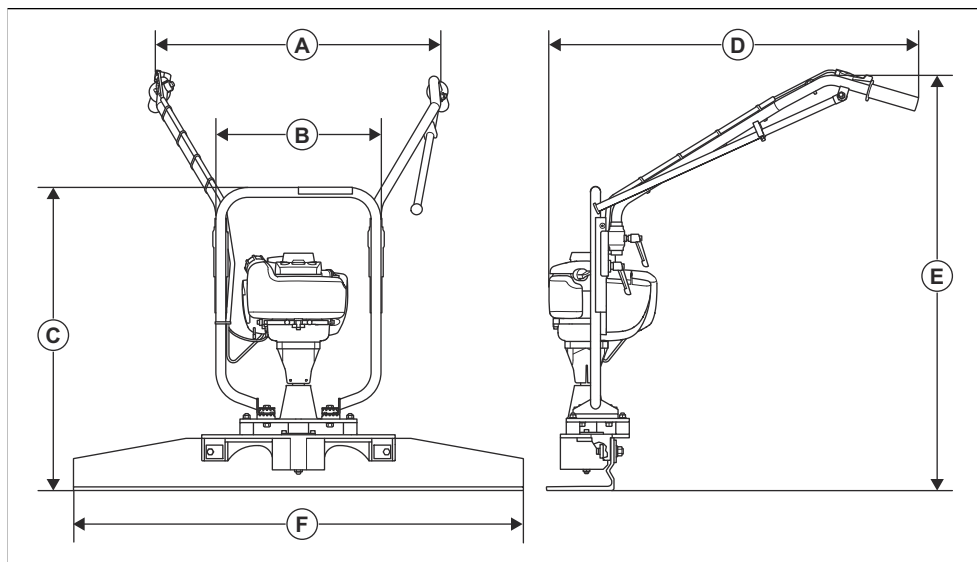
Šīs vērtības tika iegūtas laboratorijas tipa pārbaudes laikā saskaņā ar minēto direktīvu vai standartu prasībām un ir piemērotas salīdzinājumam ar citu tādu izstrādājumu deklarētajām vērtībām, kuri ir pārbaudīti, izmantojot tās pašas direktīvas vai standartus. Šīs deklarētās vērtības nav piemērotas izmantošanai riska novērtēšanā, un atsevišķās darba vietās izmērītās vērtības var būt lielākas. Faktiskās iedarbības vērtības un atsevišķa lietotāja apdraudējuma risks ir unikāls katram gadījumam un var būt atkarīgs no veida, kā strādā attiecīgais lietotājs, kādam materiālam tiek izmantots izstrādājums, kā ar tā, cik liels ir iedarbības laiks vai kāds ir izstrādājuma un lietotāja fiziskais stāvoklis.

¹ Izmērītais skaņas jaudas līmenis L_w atbilstoši EN 12649, EN ISO 11201. Pielaiide K_{WA} 1,1 dB(A).

² Mērītais skaņas spiediena līmenis L_p atbilstoši standartam EN 12649, EN ISO 11203. Pielaiide K_{WA} 1,1 dB(A).

³ Vibrācijas līmenis atbilstoši standartam EN 12649, EN ISO 20643.

Izstrādājuma izmēri



A	Maks. roktura platums, mm/collas	700/27,5
B	Platums bez rokturiem, mm/collas	580/22,8
C	Augstums bez rokturiem, mm/collas	670/26,4
D	Garums, mm/collas	800/31,5
E	Augstums ar rokturiem, mm/collas	800–1300/31,5–51,2.
F	Sijas platums, 5 dažādi izmēri, mm/collas	1,8/6, 2,4/8, 3,0/10, 3,6/12, 4,2/14

Piederumi

Sijas

Garums, m/pēdas	Svars, kg/mārc.
1,82/6,0	6,6/14,7
2,44/8,0	8,8/19,5
3,05/10,0	11,0/24,3
3,66/12,0	13,2/29,1

Garums, m/pēdas	Svars, kg/mārc.
4,26/14,0	15,3/33,8

Skatīt rezerves daļas sarakstu (IPL), lai uzzinātu siju numurus.

Atbilstības deklarācija

EK atbilstības deklarācija

Mēs, **Husqvarna AB**, SE-561 82 Huskvarna, Zviedrija,
tālr. +46-36-146500, ar pilnu atbildību apliecinām, ka šis
izstrādājums:

Apraksts	Betona blīvētājs, vibrējoša sija
Zīmols	Husqvarna
Tips/modelis	BV 30
Identifikācija	Ar sērijas numuriem no 2021 un turpmākiem sērijas numuriem

pilnībā atbilst šādām ES direktīvām un noteikumiem:

Direktīva/regula	Apraksts
2006/42/EC	"par iekārtām"
2014/30/EU	"par elektromagnētisko savietojamību"

un ir ievēroti tālāk norādītie saskaņotie standarti un/vai
tehniskās specifikācijas;

EN ISO 12100:2010

EN 12649:2008+A1:2011

Partille, 2021-10-28



Martins Hubers (Martin Huber)

Izpētes un attīstības direktors, Betona virsmu un grīdu
nodaļa

Husqvarna AB, Cēltniecības daļa

Atbildīgais par tehnisko dokumentāciju



www.husqvarnaconstruction.com

Lietošanas pamācība



1159985-64



2024-07-11