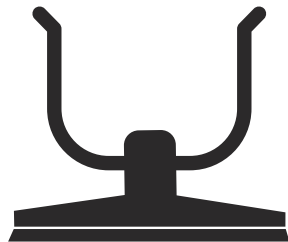




 **Husqvarna**[®]



BV 30

Obsah

Úvod.....	2	Odstraňování problémů.....	11
Bezpečnost.....	3	Přeprava, skladování a likvidace.....	12
Montáž.....	7	Technické údaje	12
Provoz.....	8	Příslušenství	14
Údržba.....	10	Prohlášení o shodě.....	16

Úvod

Popis výrobku

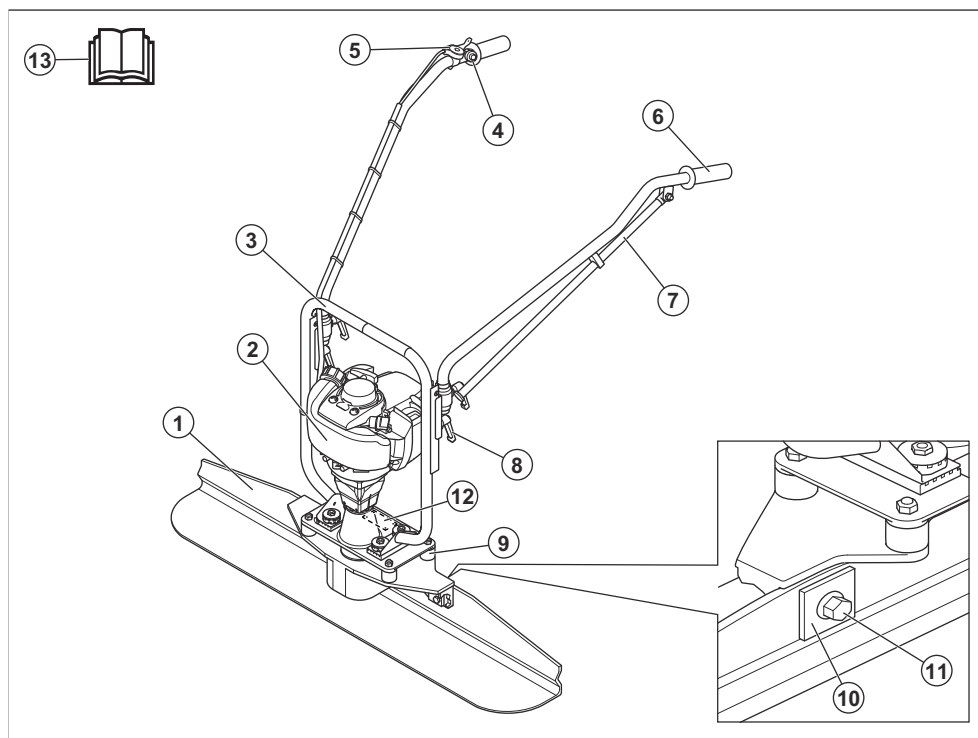
Výrobek je vibrační hladicí lišta na beton vedená obsluhou s benzínovým spalovacím motorem.

U vrstev betonu silnějších než 100 mm je nutné využít vibrace interního vibrátoru.

Zamýšlené použití

Výrobek je určen pouze pro profesionální provoz.
Výrobek slouží ke zhuťování betonu, k vytváření ploch vodorovného betonu a k vyhlazení povrchu.

Popis výrobku



1. Rameno
2. Motor
3. Tělo karabiny

4. Tlačítko zastavení motoru
5. Ovládání plynu
6. Řídítka

7. Podpora
8. Zajišťovací páčky řídítek
9. Antivibrační prvek
10. Čtvercová podložka
11. Šroub M12
12. Typový štítek
13. Návod k používání

Symbole na výrobku



VAROVÁNÍ: Tento výrobek může být nebezpečný a způsobit obzvláště osobám vážné zranění. Buďte opatrní a výrobek používejte správně.



Pečlivě si prostudujte návod a před tím, než tento výrobek budete používat, se ujistěte o tom, že pokynům rozumíte.



Vždy používejte ochranu sluchu.



Používejte ochranné rukavice.



Palivo



Palivo: Bezolovnatý benzín s obsahem etanolu maximálně 10 %.



Tento výrobek vyhovuje platným směrnícím EU.



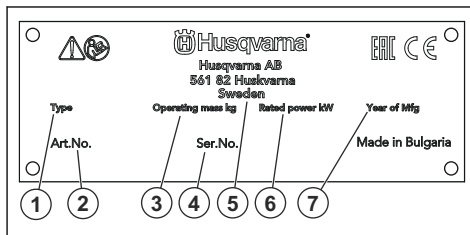
Výrobek odpovídá příslušným směrnícím EAC.



Výrobek odpovídá směrnici o elektromagnetické kompatibilitě platné v Austrálii a na Novém Zélandu.

Povšimněte si: Další symboly/štítky na výrobku se týkají zvláštních certifikačních požadavků pro určité obchodní trhy.

Typový štítek



1. Druh výrobku
2. Objednací číslo
3. Hmotnost výrobku
4. Výrobní číslo
5. Výrobce
6. Jmenovitý výkon
7. Rok výroby

Poškození výrobku

Neneseme odpovědnost za poškození výrobku, pokud:

- byl výrobek nesprávně opraven.
- byl výrobek opraven pomocí součástí od jiného výrobce nebo součástí, které nejsou výrobcem schváleny.
- má výrobek příslušenství od jiného výrobce nebo příslušenství, které není výrobcem schváleno.
- výrobek nebyl opraven ve schváleném servisním středisku nebo schváleným odborníkem.

Bezpečnost

Definice týkající se bezpečnosti

Varování, upozornění a poznámky slouží jako upozornění na specifické důležité části návodu.



VÝSTRAHA: Používá se v případě nebezpečí úrazu nebo usmrcení obsluhy

nebo okolních osob, pokud nejsou dodrženy pokyny uvedené v této příručce.



VAROVÁNÍ: Používá se v případě nebezpečí poškození výrobku, dalších materiálů či škod na majetku v blízkém okolí,

pokud nejsou dodrženy pokyny uvedené v této příručce.

Bezpečnostní pokyny pro provoz



VÝSTRAHA: Před použitím výrobku si přečtěte následující varování.

Povšimněte si: Používá se k poskytnutí dalších informací, které jsou nezbytné v dané situaci.

Obecné bezpečnostní pokyny



VÝSTRAHA: Před použitím výrobku si přečtěte následující varování.

- Při neopatrném nebo nesprávném použití se stává tento výrobek velmi nebezpečným nástrojem. Tento výrobek může způsobit obsluhu a dalším osobám vážné zranění. Než začnete výrobek používat, musíte si prostudovat tento návod k použití a porozumět jeho obsahu.
- Tento výrobek není určen k použití osobami (včetně dětí) s omezenými fyzickými, smyslovými nebo mentálními schopnostmi nebo s nedostatečnými zkušenostmi či znalostmi.
- Uložte si veškerá upozornění a pokyny.
- Dodržujte všechny platné zákony a předpisy.
- Obsluha a její zaměstnavatel musí znát rizika během provozu výrobku a předcházet jim.
- Nedovolte osobám používat výrobek, dokud si nepřečetly návod k používání a neporozuměly jeho obsahu.
- Nepoužívejte výrobek, pokud před použitím neabsolvujete školení. Zajistěte, aby všichni uživatelé absolvovali školení.
- Zamezte používání výrobku dětmí.
- Výrobek smí obsluhovat pouze schválené osoby.
- Obsluha je odpovědná za škodu způsobenou jiným osobám nebo na jejich majetku.
- Nepoužívejte výrobek, jste-li unavení, nemocní nebo pod vlivem alkoholu, drog nebo léků.
- Buďte stále opatrní a používejte zdravý rozum.
- Tento výrobek vytváří během provozu elektromagnetické pole. Toto pole může za určitých okolností narušovat funkci aktivních či pasivních implantovaných lékařských přístrojů. Za účelem snížení rizika možného vážného nebo smrtelného zranění doporučujeme osobám s implantovanými lékařskými přístroji poradit se před použitím výrobku s lékařem a s výrobcem implantovaného lékařského přístroje.
- Udržujte výrobek čistý. Ujistěte se, že jsou značky a štítky dobře čitelné.
- Nepoužívejte výrobek, pokud je poškozený.
- Neprovádějte na tomto výrobku žádné úpravy.
- Neprovozujte výrobek, pokud je možné, že jej někdo jiný upravoval.

- Ujistěte se, že víte, jak v případě nouze rychle zastavit motor.
- Obsluha musí být fyzicky dostatečně silná, aby mohla výrobek bezpečně ovládat.
- Nepoužívejte výrobek, pokud nejsou namontovány všechny ochranné kryty.
- Používejte osobní ochranné pomůcky. Další informace jsou uvedeny v části *Osobní ochranné prostředky na straně 6*.
- Zajistěte, aby se v pracovní oblasti vyskytovaly pouze oprávněné osoby.
- Udržujte pracovní oblast čistou a dostatečně osvětlenou.
- Při práci udržujte bezpečnou a stabilní polohu.
- Ujistěte se, že nehrozí nebezpečí pádu z výšky vás nebo výrobku.
- Zkontrolujte, zda na rukojeti není přítomno mazivo nebo olej.
- Nepoužívejte tento výrobek v místech, kde může dojít k požáru nebo výbuchu.
- Výrobek může odmrštit předměty vysokou rychlostí. Zajistěte, aby všechny osoby v pracovní oblasti používaly schválené osobní ochranné prostředky. Odstraňte volné předměty z pracovní oblasti.
- Než od výrobku odejdete, vypněte motor a přesvědčte se, že nehrozí riziko náhodného spuštění.
- Zajistěte, aby se oděv, dlouhé vlasy a šperky nezachytily v pohyblivých částech.
- Nesedějte na výrobek.
- Do výrobku netlučte.
- Výrobek ovládejte vždy ze zadu s rukama na řídicích.
- Nepoužívejte výrobek v blízkosti elektrických kabelů. Výrobek nemá elektrickou izolaci a může dojít k úrazu nebo úmrtí.
- Před uvedením výrobku do provozu zjistěte, jestli nejsou v pracovní oblasti skryté vodiče, kabely a potrubí. Pokud výrobek narazí na skrytý předmět, okamžitě vypněte motor a prohlédněte výrobek a předmět. Výrobek znovu nepoužívejte, dokud nebudete vědět, že je bezpečné pokračovat.

Ochrana před vibracemi



VÝSTRAHA: Před použitím výrobku si přečtěte následující varování.

- Během provozu výrobku se vibrace přenášejí z výrobku na obsluhu. Pravidelné a časté používání výrobku může způsobit nebo zvýšit stupeň poranění

- obsluhy. Může dojít k poranění prstů, rukou, zápěstí, paží, ramen nebo nervů a krevního oběhu nebo jiných částí těla. Úrazy mohou být oslabující nebo trvalé a mohou se postupně v průběhu týdnu, měsíců nebo let zhoršovat. Mezi možná poranění patří poškození krevního oběhu, nervové soustavy, kloubů a dalších tělesných struktur.
- Příznaky se mohou vyskytnout během provozu výrobku nebo jindy. Pokud máte příznaky a budete pokračovat v práci s výrobkem, mohou se příznaky zhoršit nebo se stát trvalými. Pokud se objeví tyto nebo jiné příznaky, vyhledejte lékařskou pomoc:
 - Znecitlivění, ztráta citu, brnění, píchání, bolest, pálení, pulsování, ztuhlost, nešikovnost, ztráta síly, změna barvy nebo stavu pokožky.
 - Příznaky se mohou zhoršovat při nízkých teplotách. Při práci s výrobkem v chladném prostředí používejte teplý oděv a mějte ruce v teple a v suchu.
 - Abyste udrželi správnou hladinu vibrací, provádějte údržbu a výrobek používejte podle pokynů v návodu k používání.
 - Výrobek je vybaven systémem tlumení vibrací, který snižuje vibrace z rukojeti k obsluze. Nechte pracovat výrobek. Netlačte výrobek silou. Držte výrobek za rukojeti lehce, ale dávejte pozor, abyste jej měli pod kontrolou a ovládali ho bezpečně. Netlačte rukojeti do koncových zářezek více, než je nutné.
 - Ruce mějte pouze na rukojeti nebo rukojetích. Všechny ostatní části těla by měly být v bezpečné vzdálenosti od výrobku.
 - Pokud se náhle objeví silné vibrace, okamžitě výrobek zastavte. Nepokračujte v práci, dokud neodstraníte příčiny zvýšených vibrací.

Ochrana proti prachu



VÝSTRAHA: Před použitím výrobku si přečtěte následující varování.

- Provoz výrobku může rozptýlit prach do vzduchu. Prach může způsobit vážné zranění a trvalé zdravotní problémy. Některé úřady považují křemenný prach za škodlivý a podléhá regulaci. Toto jsou příklady takových zdravotních problémů:
 - Smrtelná onemocnění plic chronická bronchitida, silikóza a plicní fibróza
 - Rakovina
 - Porodní vady
 - Záněty pokožky
- Používejte vybavení vhodné ke snížení množství prachu a výparů ve vzduchu a ke snížení množství prachu na pracovním zařízení, povrchu, oděvu a částech těla. Příklady takovýchto prvků jsou systémy pro sběr prachu a rozstřikovače vody vázající prach. Kde je to možné, snižte množství prachu u zdroje. Zajistěte, aby zařízení bylo správně nainstalováno, správně se používalo a aby se prováděla pravidelná údržba.

- Vždy používejte schválenou ochranu dýchacích cest. Zajistěte, aby se u nebezpečných materiálů v pracovní oblasti používala respirační ochrana.
- Zajistěte, aby bylo v pracovní oblasti dostatečné proudění vzduchu.
- Pokud je to možné, namířte výfuk výrobku na místo, kde nemůže způsobit zvedání prachu.

Ochrana týkající se výfukových plynů



VÝSTRAHA: Před použitím výrobku si přečtěte následující varování.

- Výfukové plyny obsahují oxid uhelnatý, což je jedovatý a velmi nebezpečný plyn bez zápachu. Vdechnutí většího množství oxidu uhelnatého může způsobit smrt. Vzhledem k tomu, že oxid uhelnatý je bez zápachu a není vidět, nelze jej vypozerovat ani vycítit. Příznaky otravy oxidem uhelnatým jsou závratě, pokud je však množství nebo koncentrace oxidu uhelnatého dostatečně velké, může se stát, že osoba rovnou upadne do bezvědomí.
- Výfukové plyny rovněž obsahují nespálené uhlovodíky včetně benzenu. Dlouhodobé vdechování může způsobit zdravotní potíže.
- Výfukové plyny, které můžete vidět nebo cítit, obsahují také oxid uhelnatý.
- Nepoužívejte výrobek se spalovacím motorem v interiéru nebo v oblastech, kde není dostatečné proudění vzduchu.
- Nevdechujte výfukové plyny.
- Zkontrolujte, jestli je v pracovní oblasti dostatečné proudění vzduchu. To je velmi důležité, jestliže výrobek používáte v příkopech nebo jiných malých pracovních oblastech, kde se snadno hromadí výfukové plyny.

Ochrana proti hluku



VÝSTRAHA: Před použitím výrobku si přečtěte následující varování.

- Vysoké hladiny hluku a dlouhodobé vystavení hluku může způsobit ztrátu sluchu způsobenou hlukem.
- Chcete-li udržet hladinu hluku na minimu, provádějte údržbu výrobku a používejte ho podle pokynů v návodu k používání.
- Zkontrolujte, zda není poškozený tlumič výfuku. Pravidelně kontrolujte, zda je tlumič výfuku správně připevněn k výrobku.
- Při práci s výrobkem používejte schválenou ochranu sluchu.
- Pokud používáte ochranu sluchu, poslouchejte pozorně varovné signály a hlasy. Když je výrobek zastavený, ochranu sluchu si sundejte, pokud není ochrana sluchu nezbytná kvůli hladině hluku v pracovní oblasti.

Osobní ochranné prostředky



VÝSTRAHA: Před použitím výrobku si přečtěte následující varování.

- Při používání výrobku je nutné vždy používat schválené osobní ochranné prostředky. Osobní ochranné prostředky nemohou zcela eliminovat nebezpečí úrazu, ale v případě nehody pomáhají snížit míru poranění. Požádejte prodejce, aby vám pomohl vybrat správné osobní ochranné prostředky.
- Pravidelně kontrolujte stav osobních ochranných prostředků.
- Používejte schválenou ochrannou přilbu.
- Vždy používejte schválenou ochranu sluchu.
- Vždy používejte schválenou ochranu dýchacích cest.
- Používejte schválenou ochranu očí s postranní ochranou.
- Používejte ochranné rukavice.
- Používejte boty s ocelovou špičkou a protiskluzovou podrážkou.
- Používejte schválený pracovní oděv nebo odpovídající přiléhavý oděv s dlouhými rukávy a dlouhými nohaviciemi.

Bezpečnostní zařízení na produktu



VÝSTRAHA: Před použitím výrobku si přečtěte následující varování.

- Nepoužívejte výrobek s poškozenými bezpečnostními zařízeními nebo se zařízeními, která nefungují správně.
- Pravidelně kontrolujte bezpečnostní zařízení. Pokud jsou bezpečnostní zařízení poškozená nebo nefungují správně, obraťte se na schválený servis Husqvarna.
- Neprovádějte úpravy bezpečnostních zařízení.

Tlumič výfuku

Tlumič výfuku je určen k omezení úrovně hluku na minimum a k usměrnění výfukových plynů směrem do obsluhy.

Nepoužívejte výrobek bez tlumiče výfuku nebo s poškozeným tlumičem. Poškozený tlumič zvyšuje úroveň hluku a nebezpečí požáru.



VÝSTRAHA: Tlumič výfuku je během provozu a po použití velmi horký, i když motor pracuje na volnoběžné otáčce. Aby se zabránilo požáru, dbejte zvýšené opatrnosti v blízkosti hořlavých materiálů a plynů.

Kontrola tlumiče výfuku

- Pravidelně kontrolujte tlumič výfuku, aby bylo zajištěno, že je řádně upevněný a že není poškozený.

Jednotky tlumení vibrací

Jednotky tlumení vibrací snižují vibrace ve výrobku. Jednotky tlumení vibrací snižují škodlivé vibrace a zabraňují tak zranění obsluhy a poškození výrobku.

Kontrola systému tlumení vibrací

1. Zkontrolujte, zda nejsou na antivibračních prvcích nějaké praskliny nebo deformace.
2. Zkontrolujte, zda jsou antivibrační prvky správně uchyceny k motoru a rukojeti.

Informace o místech, kde je instalován systém tlumení vibrací na vašem výrobku, naleznete v části *Popis výrobku na strani 2*.

Bezpečnost při manipulaci s palivem



VÝSTRAHA: Před použitím výrobku si přečtěte následující varování.

- Palivo je velmi hořlavé a jeho výpary mohou explodovat. Buďte při zacházení s palivem opatrní, aby nedošlo k úrazu, požáru nebo výbuchu.
- Palivové výpary nevdechujte. Palivové výpary jsou jedovaté a mohou způsobit zranění. Ujistěte se, že je proudění vzduchu dostatečné.
- Při spuštění motoru neotvírejte víčko palivové nádrže a nedoplňujte palivovou nádrž.
- Než začnete doplňovat palivo, přesvědčte se, že je motor studený.
- Palivo nedoplňujte ve vnitřních prostorech. Nedostatečné proudění vzduchu může způsobit zranění nebo smrt udušením nebo otravou oxidem uhelnatým.
- V blízkosti paliva ani motoru nekuřte.
- Do blízkosti paliva ani motoru neumistujte horké předměty.
- Nedoplňujte palivo v blízkosti jisker a ohně.
- Než doplníte palivo, pomalu otevřete uzávěr palivové nádrže a opatrně uvolněte tlak.
- Palivo na pokožce může způsobit zranění. Pokud se vám palivo dostane na kůži, omyjte zasažené místo vodou a mýdlem.
- Pokud si palivem polijete oblečení, okamžitě se převlékněte.
- Nenaplňujte palivovou nádrž na maximum. Teplem dochází k rozpínání paliva. V horní části palivové nádrže ponechte volný prostor.
- Pevně dotáhněte víčko palivové nádrže. Není-li víčko palivové nádrže dotažené, hrozí nebezpečí požáru.

- Než začnete výrobek používat, přesuňte ho do vzdálenosti minimálně 3 m od místa, kde jste doplňovali palivo.
- Pokud je na výrobku palivo nebo olej, nespouštějte ho. Odstraňte nežádoucí palivo a motorový olej a nechte výrobek před spuštěním motoru uschnout.
- Pravidelně kontrolujte, jestli z motoru nic neuniká. Pokud palivový systém netěsní, nespouštějte motor, dokud nebudou netěsnosti opraveny.
- Ke kontrole těsnosti motoru nepoužívejte prsty.
- Palivo skladujte pouze ve schválených nádobách.
- Při skladování výrobku a paliva zajistěte, aby palivo a palivové výpary nemohly způsobit škodu.
- Palivo vypouštějte venku do schváleného kanystru v dostatečné vzdálenosti od jisker a ohně.

Bezpečnostní pokyny pro údržbu



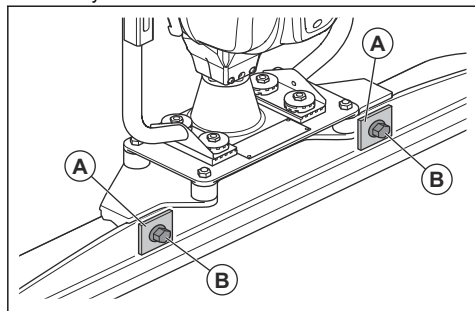
VÝSTRAHA: Před použitím výrobku si přečtěte následující varování.

- Při nesprávném nebo nepravidelném provádění údržby se zvyšuje nebezpečí poranění a poškození výrobku.
- Používejte osobní ochranné pomůcky. Další informace jsou uvedeny v části *Osobní ochranné prostředky na strani 6*.
- Před prováděním údržby vypněte motor a ujistěte se, že jsou všechny části výrobku studené.
- Před prováděním údržby výrobek vyčistěte, abyste odstranili nebezpečný materiál.
- Před prováděním údržby odpojte koncovku kabelu zapalovací svíčky.
- Výfukové plyny z motoru jsou horké a mohou obsahovat jiskry. Nepoužívejte výrobek ve vnitřních prostorech ani v blízkosti hořlavých materiálů.
- Neprovádějte změny na výrobku. Úpravy, které neschválí výrobce, mohou způsobit vážné zranění nebo úmrtí.
- Vždy používejte pouze originální příslušenství a náhradní díly. Příslušenství a náhradní díly, které neschválí výrobce, mohou způsobit vážné zranění nebo úmrtí.
- Poškozené, opotřebené či prasklé součásti vyměňte.
- Provádějte pouze údržbu uvedenou v tomto návodu k používání. Veškerý další servis musí provést schválené servisní středisko.
- Před spuštěním motoru po údržbě odstraňte z výrobku všechny nástroje. Uvolněné nástroje nebo nástroje připojené k rotujícím částem mohou být odmrštěny a způsobit zranění.
- Po provedení údržby zkontrolujte hladinu vibrací ve výrobku. Pokud není správná, obraťte se na schválené servisní středisko.
- Servis výrobku musí provádět schválené servisní středisko v pravidelných intervalech.

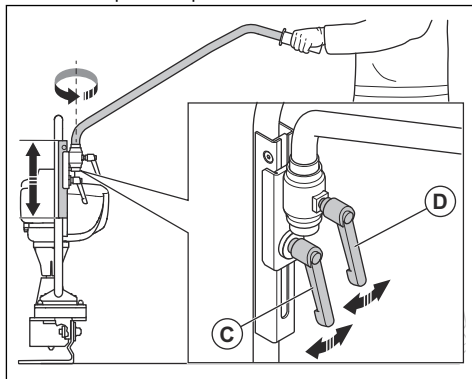
Montáž

Montáž výrobku

1. Namontujte lištu se správnou šířkou pro příslušnou práci.
 - a) Připevněte čtvercové podložky (A) pomocí šroubů M12 (B). 18mm klíčem utáhněte šrouby M12 utahovacím momentem 80 Nm. Čtvercové podložky a šrouby M12 jsou dodávány s výrobkem.



2. Nastavte provozní polohu řídek.
 - a) Výšku řídek nastavte spodní páčkou (C).
 - b) Vodovornou polohu řídek upravte horní páčkou (D).

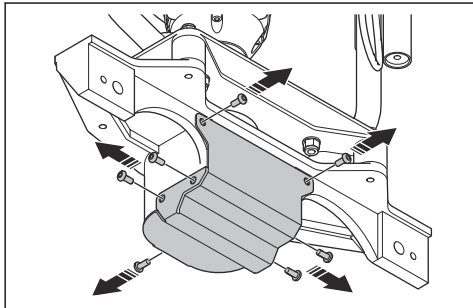


- a) Výšku řídek nastavte spodní páčkou (C).
- b) Vodovornou polohu řídek upravte horní páčkou (D).

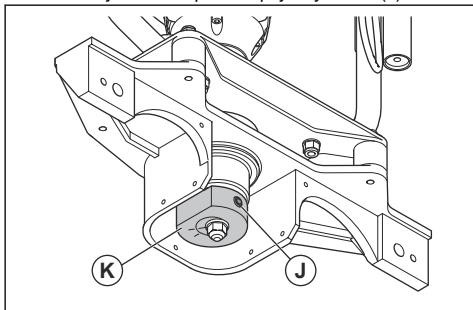
Úprava excentrického závaží

Excentrické závaží nastavte na délku lišty a pro příslušnou sedavost betonu.

1. Sejměte lištu. Další informace jsou uvedeny v části *Montáž výrobku na strani 7*.
2. Demontujte 7 šroubů a kryt z excentrického prvku.



3. Imbusovým klíčem povolte pojistný šroub (J).



4. Otáčením excentrického prvku (K) nastavte hmotnost. Niže uvedená tabulka ukazuje, jak velkou část excentrického prvku je nutné otočit s různými lištami a při různých sedavostech betonu. Na excentrickém prvku jsou 4 značky: 62 %, 75 %, 87 % a 100 %.

Délka lišty, m	Sedavost betonu				
	S1*	S2	S3	S4	S5**
1,82	Není k dispozici	87 %	75 %	62 %	62 %
2,44	Není k dispozici	87 %	87 %	75 %	62 %
3,05	Není k dispozici	100 %	87 %	75 %	62 %
3,66	Není k dispozici	100 %	100 %	87 %	75 %
4,26	Není k dispozici	100 %	100 %	87 %	75 %

*S1: Nejnižší obsah vody v sedavém betonu.

**S5: Nejvyšší obsah vody v sedavém betonu.

5. Dotáhněte pojistný šroub.
6. Namontujte kryt excentrického prvku a 7 šroubů.
7. Namontujte lištu.

Provoz

Úvod



VÝSTRAHA: Než začnete s výrobkem pracovat, přečtěte si důkladně kapitolo o bezpečnosti.

Před provozem výrobku

- Pozorně si prostudujte tento návod k používání a nepoužívejte výrobek, pokud návodu zcela nerozumíte.
- Přečtěte si příručku k motoru dodanou výrobcem motoru.
- Provádějte denní údržbu. Další informace naleznete v části *Plán údržby na strani 10*.

Frekvence vibrací a provozní rychlost

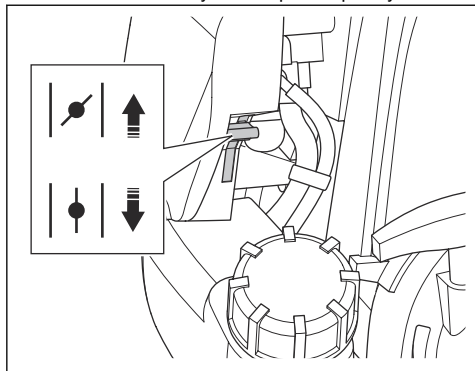
Vibrace výrobku způsobují excentrické prvky. Mezi motorem a excentrickými prvky je zařazena odstředivá spojka. To znamená, že při volnoběžných otáčkách k vibracím nedochází. Zvýšení otáček motoru spíná spojku a aktivuje tak vibrace. Frekvence vibrací s klesajícími otáčkami motoru klesá a při volnoběžných otáčkách vibrace zcela ustanou. Proto ovládání plynu určuje otáčky motoru i rychlost vibrací.

Je nutné upravit frekvenci vibrací podle sedavosti betonu. Při nižším obsahu vody v betonu je nutné použít vibrace s vyšší frekvencí. Při vyšším obsahu vody v betonu je nutné použít vibrace s nižší frekvencí. Rozdíly v rychlosti pohybu a frekvenci vibrací poskytují různé výsledky.

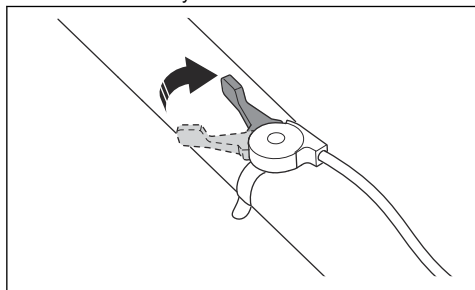
Spuštění výrobku

1. Otevřete ventil přívodu paliva.

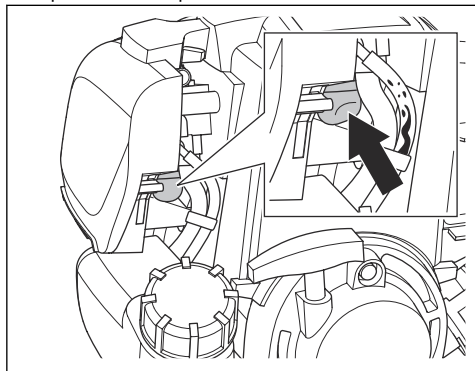
2. Nastavte ovládání sytiče do správné polohy.



- Pokud je motor studený, sytič zavřete.
 - Pokud je motor teplý nebo je okolní teplota vysoká, sytič otevřete.
3. Přesvědčte se, že je ovládání plynu nastaveno na volnoběžné otáčky.

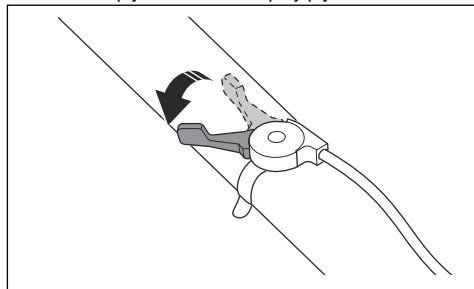


4. Mačkejte palivovou pumpičku, dokud nevidíte v palivové hadici palivo.



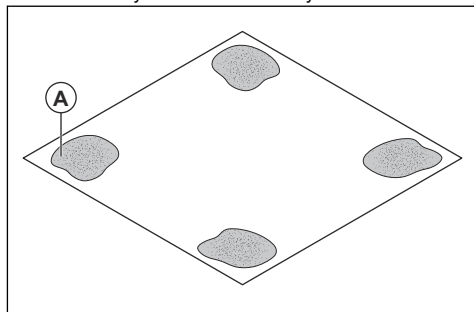
5. Tahejte za rukojeť startéru, dokud se motor nespustí.
6. Pokud je sytič zavřený, okamžitě jej otevřete.
7. Nechte motor běžet po dobu 2 až 3 minut na volnoběžné otáčky.

8. Ovládání plynu nastavte na plný plyn.

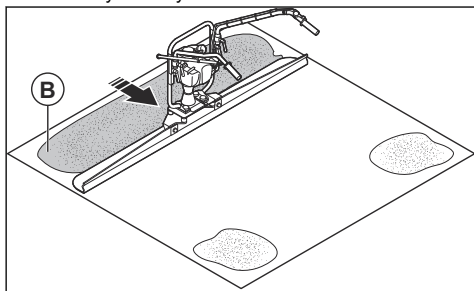


Obsluha výrobku

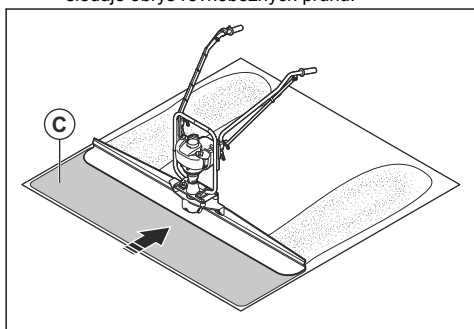
- Nastříkejte nejnižší část lišty separačním olejem nebo jiným oddělovacím prostředkem na beton. To usnadňuje čištění výrobku po použití, protože se beton nelepí na lištu.
- Položte lištu na začátek první části betonového povrchu.
- Nastartujte výrobek.
- Pomocí ovládání plynu nastavte frekvenci vibrací.
- Řídítka držte pevně oběma rukama.
- Jděte pomalu dozadu a současně zvedejte výrobek, dokud se zadní okraj lišty mírně nezvedne. Vibrace odstraní vaše otisky bot z betonového povrchu.
- Umístěte 30 až 35 cm lišty na hladký betonový povrch, aby se vytvořil přesah na další část betonového povrchu.
- Chcete-li zarovnat betonové plochy, proveďte následující postup.
 - Ve 4 rozích vytvořte pomocí ručního hladítka mokré betonové plochy (A) o průměru 30 až 45 cm. Pomocí laseru se ujistěte, že jsou mokré betonové plochy ve správné úrovni. Vzdálenost mezi vnějšími okraji mokrych betonových ploch nesmí být větší než délka lišty.



- b) Pohybuje výrobek mezi mokkými betonovými plochami a vytvoříte 2 rovnoběžné pruhy (B). Pruhy musí být široké 30 až 45 cm.



- c) Umístíte konec lišty na každý z rovnoběžných pruhů a spustíte výrobek (C). Ujistěte se, že lišta sleduje obrys rovnoběžných pruhů.



Zastavení výrobku

1. Nastavte ovládání plynu do polohy volnoběžných otáček.
2. Motor zastavíte stisknutím tlačítka STOP. Další informace jsou uvedeny v části *Popis výrobku na straně 2*.
3. Nastavte ventil přívodu paliva do polohy „OFF“ (Vypnuto).

Údržba

Úvod



VÝSTRAHA: Než začnete na výrobku provádět údržbu, přečtěte si pozorně kapitolu o bezpečnosti.

Plán údržby

* = Všeobecná údržba, kterou provádí obsluha. Pokyny nejsou uvedeny v tomto návodu k používání.

X = Pokyny jsou uvedeny v tomto návodu k používání.

O = Pokyny se nacházejí v příručce k motoru.

Údržba	Každé použití	Po prvních 10h	Každých 25h	Každých 50h	Jednou ročně nebo každých 100h	Každé 2 roky nebo každých 300h
Vyčistěte výrobek.	X					
Zkontrolujte, zda nedochází k úniku paliva nebo oleje.	*					
Zajistěte, aby byly matice i šrouby správně dotaženy.	*					
Zkontrolujte hladinu paliva a hladinu motorového oleje.	O					

Údržba	Každé použití	Po prvních 10h	Každých 25h	Každých 50h	Jednou ročně nebo každých 100h	Každé 2 roky nebo každých 300h
Proveďte kontrolu ovládání plynu a lanka plynu.	*					
Zkontrolujte vzduchový filtr. V případě potřeby vyčistěte vzduchový filtr.	○					
Vyčistěte vzduchový filtr. Pokud je to nutné, vyměňte vzduchový filtr.			○	○	○	○
Vyměňte motorový olej.		○		○	○	○
Zkontrolujte a vyčistěte zapalovací svíčku. V případě potřeby zapalovací svíčku vyměňte.					○	○
Vyměňte zapalovací svíčku.						○
Zkontrolujte, zda nejsou antivibrační prvky poškozené. Další informace jsou uvedeny v části <i>Kontrola systému tlumení vibrací na straně 6</i> .					X	X
Vyčistěte sítko lapače jisker na tlumiči výfuku.					○	○
Vypusťte palivo a vyčistěte palivovou nádrž a palivový filtr. V případě potřeby vyměňte palivový filtr.				○	○	○

Čištění výrobku

- Po každém použití odstraňte beton z povrchů výrobku, než beton ztvrdne.
- K čištění výrobku použijte vodu a kartáč.

- Nastříkejte lištu separačním olejem nebo jiným oddělovacím prostředkem na beton. To usnadní čištění výrobku po dalším použití.
- Z řídicíků odstraňte mazivo a olej.



VAROVÁNÍ: Nesměřujte vodu přímo na elektrické součásti nebo na motor.

Odstraňování problémů

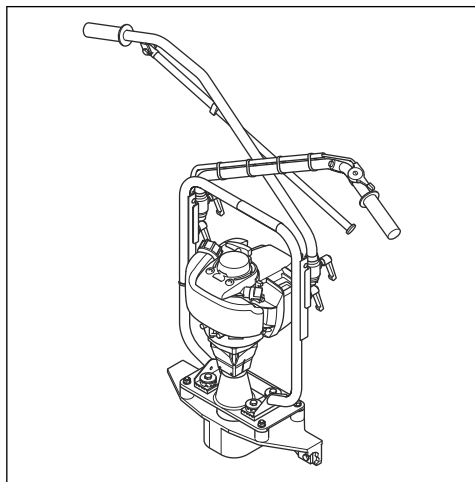
Problém	Příčina	Řešení
Výrobek nespustí.	Palivová nádrž je prázdná.	Doplňte palivo.
	Motor je studený.	Zavřete sytič.
	Porucha motoru.	Viz příručka k motoru.
Výrobek se nezastaví po stisknutí tlačítka STOP.	Kabel tlačítka STOP je poškozený.	Zkontrolujte kabel a v případě potřeby jej vyměňte.
Výrobek se spustí, ale nedochází k vibracím.	Antivibrační prvek na vibračním hřídeli je poškozený.	Vyměňte antivibrační prvek a ložiska vibračního hřídele.

Problém	Příčina	Řešení
Vibrace výrobku nejsou správné.	Excentrický prvek je nesprávně nastaven.	Seřídte excentrický prvek. Pokud jsou vibrace příliš silné, nastavte hodnotu 50 %. Pokud jsou vibrace nedostatečné, nastavte hodnotu 100 %.
Příliš vysoká hladina hluku.	Vibrační ložiska jsou poškozená.	Vyměňte vibrační ložiska.
	Knoflíky řídicíků nejsou dostatečně utaženy.	Utáhněte knoflíky řídicíků.
Vibrace nejsou na betonovém povrchu stejné.	Frekvence vibrací je příliš nízká.	Zvyšte frekvenci vibrací.
	Nesprávný postup vibrací.	Používejte výrobek správně. Další informace jsou uvedeny v části <i>Obsluha výrobku na strani 9</i> .
Vibrace v řídicích jsou příliš vysoké.	Antivibrační prvky jsou opotřebené.	Vyměňte antivibrační prvky. Informace o umístění antivibračních prvků naleznete v části <i>Popis výrobku na strani 2</i> .

Přeprava, skladování a likvidace

Přeprava

- Během přepravy musí být řídicíka složená.



- Během přepravy udržujte motor ve svislé poloze, aby nedocházelo k úniku paliva.
- Během přepravy musí být výrobek bezpečně upevněný, aby se zabránilo jeho poškození a nehodám.

Skladování

- Před uskladněním výrobek očistěte.
- Uchovávejte výrobek na suchém a bezprašném místě.
- Skladujte výrobek na uzamčeném místě, aby se zamezilo přístupům dětí a neoprávněných osob.

Likvidace

- Dodržujte místní požadavky ohledně recyklace a platné předpisy.
- Odevzdejte všechny chemikálie, například motorový olej nebo palivo, v servisním středisku nebo na příslušném sběrném místě.
- Nehodláte-li výrobek dále používat, odešlete jej prodejci Husqvarna nebo jej dopravte do recyklační stanice.

Technické údaje

Hmotnost, kg	14
Značka/typ motoru*	Honda / GX35

Výkon motoru*, kW/hp při ot/min	1,2/1,6 při 7400
Palivo*	Bezolovnatý benzín, max. 10 % etanolu
Objem palivové nádrže*, l	0,65
Objem olejové nádrže*, l	0,1

* = Další informace a dotazy týkající se tohoto konkrétního motoru se nacházejí v příručce k motoru nebo na webových stránkách výrobce motoru.

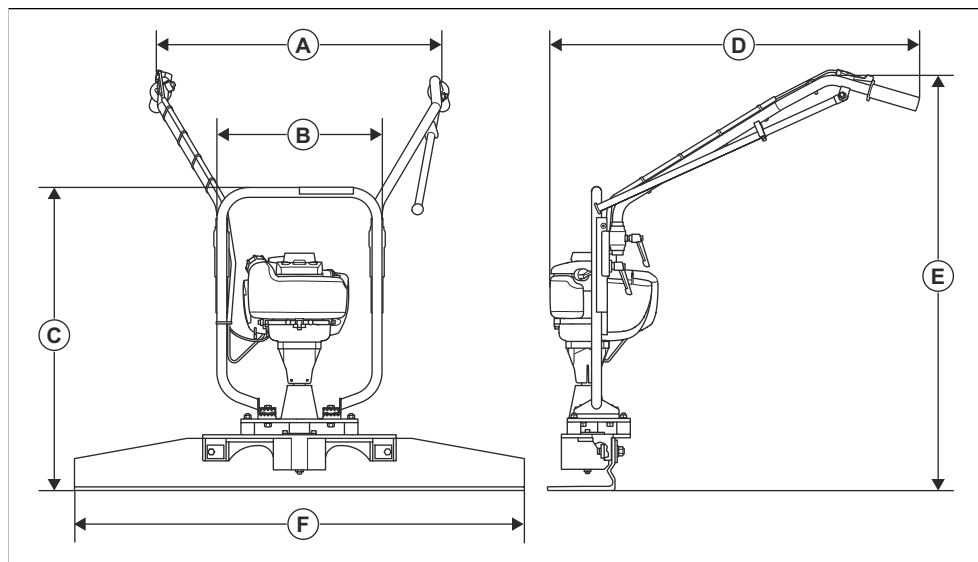
Emise hluku a vibrací	
Hladina akustického výkonu, změřená dB (A) ¹	115,7
Hladina akustického tlaku na sluch obsluhy na pracovním stanovišti L _p , dB (A) ²	102
Vážená efektivní hodnota zrychlení, a _{hw} , m/s ² ³	9,62 ± 0,14

Prohlášení o hluku a vibracích

Tyto deklarované hodnoty byly získány testováním laboratorního typu v souladu s uvedenou směrnici nebo normami a jsou vhodné pro porovnání s deklarovanými hodnotami jiných testovaných výrobků v souladu se stejnou směrnicí nebo normami. Tyto deklarované hodnoty nejsou vhodné pro použití při vyhodnocování rizik a hodnoty naměřené na jednotlivých pracovištích mohou být vyšší. Skutečné expoziční hodnoty a riziko újm, ke kterým dochází u jednotlivých uživatelů, jsou jedinečné a závisí na způsobu, jakým uživatel pracuje, na materiálu, na kterém se výrobek používá, na době expozice i na tělesném stavu uživatele a na stavu výrobku.

- ¹ Naměřená hladina akustického výkonu L_w podle normy EN 12649, EN ISO 11201. Odchyly K_{WA} 1,1 dB (A).
- ² Naměřená hladina akustického tlaku L_p podle normy EN 12649, EN ISO 11203. Odchyly K_{WA} 1,1 dB (A).
- ³ Hladina vibrací podle normy EN 12649, EN ISO 20643.

Rozměry výrobku



A	Max. šířka řídítek, mm	700
B	Šířka bez řídítek, mm	580
C	Výška bez řídítek, mm	670
D	Délka, mm	800
E	Výška včetně řídítek, mm	800–1300
F	Šířka lišty, 5 různých rozměrů, mm	1,8, 2,4, 3,0, 3,6, 4,2

Příslušenství

Lišty

Délka, m/stopy	Hmotnost, kg/lb
1,82/6,0	6,6/14,7
2,44/8,0	8,8/19,5
3,05/10,0	11,0/24,3
3,66/12,0	13,2/29,1

Délka, m/stopy	Hmotnost, kg/lb
4,26/14,0	15,3/33,8

Číslo dílů lišt naleznete v seznamu náhradních dílů (IPL).

Prohlášení o shodě

ES Prohlášení o shodě

Společnost **Husqvarna AB**, SE-561 82 Huskvarna,
Švédsko, tel.: +46-36-146500, na svou výhradní
odpovědnost prohlašuje, že výrobek:

Popis	Zhutňovač betonu, vibrační lišta
Značka	Husqvarna
Typ/Model	BV 30
Identifikace	Výrobní čísla od roku 2021 a dále

je zcela ve shodě s následujícími směrnici a předpisy
EU:

Směrnice/předpis	Popis
2006/42/ES	„o strojních zařízeních“
2014/30/EU	„o elektromagnetické kompatibilitě“

a že byly použity následující normy nebo technické
specifikace:

EN ISO 12100:2010

EN 12649:2008+A1:2011

Partille, 2021-10-28



Martin Huber

Ředitel výzkumu a vývoje, betonové povrchy a podlahy

Husqvarna AB, divize Construction

Osoba odpovědná za technickou dokumentaci



www.husqvarnaconstruction.com

Původní pokyny



1159985-90



2024-07-11