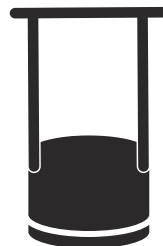




 **Husqvarna**[®]



LX 95

Съдържание

Въведение.....	2	Транспортиране, съхранение и изхвърляне.....	15
Безопасност.....	5	Технически данни.....	17
Операция.....	10	Декларация за съответствие на ЕО.....	19
Поддръжка.....	11		

Въведение

Proposition 65 (Закон за безопасна питейна вода и защита от токсичност) на щата Калифорния

 **WARNING!**

The engine exhaust from this product contains chemicals known to the State of California to cause cancer, birth defects or other reproductive harm.

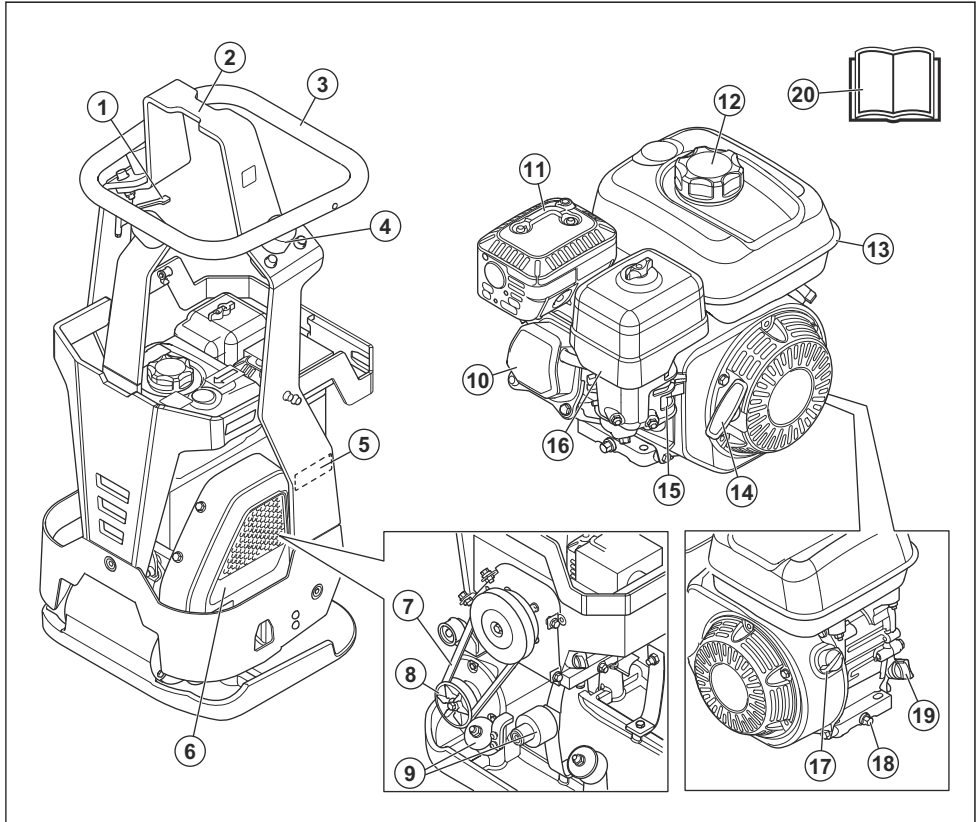
Описание на продукта

Продуктът е машина за използване в право положение за уплътняване с плоча с преден ход с двигател с вътрешно горене. Продуктът се използва за уплътняване на тънки до средно дебели слоеве зърнеста почва. Продуктът има ръкохватка в централно положение над продукта за лесно управление. Продуктът може да се използва близо до стени, където пространството е малко.

Предназначение

Продуктът е само за професионална работа. Използвайте продукта за ремонти и техническа поддръжка на алеи, пътеки и паркинги. Не използвайте продукта за други задачи.

Общ преглед на продукта



1. Регулатор на дроселната клапа
2. Точка на повдигане
3. Предпазна рама и ръкохватка
4. Антивибрационни части, 3 при ръкохватката
5. Типова табелка
6. Капак на ремъка
7. V-образен ремък
8. Ексцентричен елемент
9. Антивибрационни части, 3 на плочата на двигателя и 4 на плочата за уплътняване
10. Клапани на двигателя
11. Ауспук
12. Капачка на резервоара за гориво
13. Резервоар за гориво
14. Дръжка на въжето на стартера
15. Карбуратор с клапан на горивото и смучак
16. Въздушен филтър
17. Прекъсвач за ВКЛ./ИЗКЛ. на двигателя
18. Канал за източване на моторно масло

19. Капачка на резервоара за масло и мерителна пръчка
20. Инструкция за експлоатация

Символи върху машината



ПРЕДУПРЕЖДЕНИЕ: Този продукт може да бъде опасен и да причини сериозно нараняване или смърт на оператора или други хора. Внимавайте и използвайте продукта правилно.



Прочетете внимателно ръководството и се уверете, че разбирате инструкциите, преди да използвате продукта.



Използвайте антифони.



Използвайте защитни ботуши.



Опасност от нараняване. Бъдете внимателни около задвижващия ремък.



Гореща повърхност.



Дръжте ръцете си далече от тази зона.



Точка на повдигане върху предпазната рама.



Посока на движение на продукта.



Гориво: Безоловен бензин с максимално съдържание на етанол от 10%.



Шумови емисии към околната среда, както е посочено в директивата на ЕО. Емисиите на продукта са посочени в *Технически данни на страница 17* и върху стикера.



Тази машина е в съответствие с изискванията на приложимите директиви на ЕО.

Забележка: Останалите символи/лепенки върху продукта се отнасят за специфични изисквания по отношение на сертификати за някои пазари.

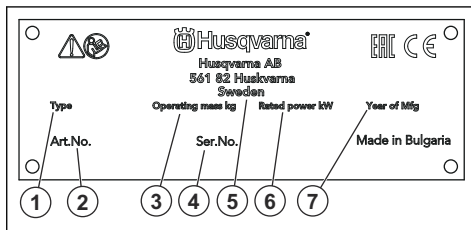


Бензинът е много запалим и взривоопасен. Винаги спирайте двигателя и го оставайте да се охлади, преди да заредите с гориво.



Отработените газове от двигателя съдържат въглероден окис – много опасен отровен газ без миризма. Не стартирайте двигателя на закрито или в затворени пространства.

Типова табелка



1. Тип продукт
2. Продуктов номер
3. Тегло на продукта
4. Сериен номер
5. Производител
6. Номинална мощност
7. Година на производство

Отговорност за продукта

Както е посочено в законите за отговорност за вреди, причинени от стоки, ние не носим отговорност за щети, причинени от нашия продукт, ако:

- продуктът е неправилно ремонтиран.
- продуктът е ремонтиран с части, които не са от производителя или не са одобрени от производителя.
- продуктът има принадлежност, която не е от производителя или не е одобрена от производителя.
- продуктът не е ремонтиран в одобрен сервизен център или от одобрен орган.

Безопасност

Дефиниции за безопасност

Предупреждения, знаци за внимание и бележки се използват за указване на особено важни части на инструкцията.



ПРЕДУПРЕЖДЕНИЕ: Използва се, ако има опасност от нараняване или смърт за оператора или за околните, ако не се спазват инструкциите в ръководството.



ВНИМАНИЕ: Използва се, ако има опасност от повреждане на машината, други материали или съседната зона, ако не се спазват инструкциите в ръководството.

Забележка: Използва се за предоставяне на повече информация, която е необходима в дадена ситуация.

Общи инструкции за безопасност



ПРЕДУПРЕЖДЕНИЕ: Прочетете следващите предупредителни указания, преди да използвате продукта.

- Този продукт е опасен инструмент, ако не сте достатъчно внимателни или ако го използвате неправилно. Този продукт може да причини сериозно нараняване или смърт на оператора и други хора. Преди да използвате продукта, трябва да прочетете и да разберете съдържанието на тази инструкция за експлоатация.
- Запазете всички предупреждения и инструкции.
- Спазвайте всички приложими закони и разпоредби.
- Операторът и работодателят на оператора трябва да познават и да предотвратяват рисковете по време на работа с продукта.
- Не позволявайте на лица да работят с продукта, освен ако не са прочели и разбрали съдържанието на инструкцията за експлоатация.
- Не работете с продукта, освен ако не сте преминали обучение преди това. Уверете се, че всички оператори са преминали обучението.
- Не позволявайте на деца да работят с продукта.
- Позволявайте само на одобрени лица да работят с продукта.
- Операторът носи отговорност за инциденти с други хора или имущество.
- Не използвайте продукта, ако сте уморени, болни или под въздействието на алкохол, наркотици или лекарства.

- Винаги бъдете внимателни и подхождайте разумно.
- Този продукт създава електромагнитно поле по време на работа. При някои условия това поле може да предизвика смущения в активни или пасивни медицински импланти. За да намалите риска от сериозно нараняване или смърт, препоръчваме лицата с медицински импланти да разговарят с лекаря си и производителя на медицинския имплант, преди да работят с този продукт.
- Поддържайте продукта чист. Уверете се, че разчитате ясно знаците и стикерите.
- Не използвайте продукта, ако е неизправен.
- Не модифицирайте този продукт.
- Не работете с продукта, ако има вероятност някой да го е модифицирал.

Инструкции за безопасност за работа



ПРЕДУПРЕЖДЕНИЕ: Прочетете следващите предупредителни указания, преди да използвате продукта.

- Уверете се, че знаете как бързо да спрете двигателя при аварийна ситуация.
- Операторът трябва да е достатъчно силен физически, за да работи с продукта безопасно.
- Не работете с продукта, ако не са монтирани всички защитни капаци.
- Използвайте лични предпазни средства. Вижте *Лични предпазни средства на страница 7*.
- Уверете се, че в работната зона има само upholstery лица.
- Поддържайте работната зона чиста и осветена.
- Уверете се, че сте застанали в безопасна и стабилна позиция по време на работа.
- Уверете се, че няма опасност продуктът или Вие да паднете от високо.
- Уверете се, че по дръжката няма грес или масло.
- Не използвайте продукта в места, където може да възникне пожар или експлозия.
- Продуктът може да предизвика изхвърляне на предмети с висока скорост. Уверете се, че всички лица в работната зона използват одобрени лични предпазни средства. Отстранете незакрепените предмети от работната зона.
- Преди да оставите продукта, спрете двигателя и се уверете, че няма опасност от инцидентно стартиране.
- Не докосвайте долната плоча, когато работите с продукта или след спиране на двигателя. Долната плоча е гореща. Горещите зони могат да причинят нараняване.

- Внимавайте дрехи, дълга коса или бижута да не се захванат в движещи се части.
- Не сядайте върху продукта.
- Не удряйте продукта.
- Винаги работете с продукта от задната му страна с ръце върху дръжката.
- Не работете с продукта в близост до електрически кабели. Продуктът няма електрическа изолация и може да възникне нараняване или смърт.
- Преди да започнете работа с продукта, проучете дали няма скрити проводници, кабели и тръби в работната зона. Ако продуктът удари скрит предмет, спрете незабавно двигателя и огледайте продукта и предмета. Не продължавайте работа с продукта, докато не се уверите, че е безопасно.

Безопасност при вибрация



ПРЕДУПРЕЖДЕНИЕ: Прочетете следващите предупредителни указания, преди да използвате продукта.

- По време на работа с продукта вибрациите се предават от продукта към оператора. Регулярна и честа работа с продукта може да причини или да усложни степента на травми на оператора. Травми може да се получат на пръстите, дланите, китките, ръцете, рамената и/или нервите и кръвоносната система или на други части на тялото. Травмите могат да влошат състоянието и/или да са постоянни и може да се увеличат постепено в течение на седмици, месеци или години. Възможните травми включват увреждане на кръвоносната система, нервната система, ставите и други структури на тялото.
- Симптомите може да се проявят по време на работа с продукта или по друго време. Ако имате симптоми и продължите да работите с продукта, те може да се обострят или да станат постоянни. Ако тези или други симптоми се проявят, потърсете медицинска помощ:
 - Изтръпване, загуба на чувствителност, „иглички“, „бодежи“, болка, парене, пулсиране, скованост, тремор, загуба на сила, промяна на цвета или състоянието на кожата.
- Симптомите може да се обострят при ниски температури. Използвайте топли дрехи и дръжте ръцете си топли и сухи, когато работите с продукта в среди с ниски температури.
- Изпълнявайте техническото обслужване и работете с продукта, както е описано в инструкцията за експлоатация, за да поддържате правилното ниво на вибрации.
- Продуктът има антивибрационна система, която намалява вибрациите от дръжките към оператора. Оставете продукта да свърши работата. Не натискайте силно продукта. Леко дръжте продукта за ръкохватките, но се уверете,

че можете да управлявате и да работите безопасно с продукта. Не натискайте ръкохватките до крайните ограничители повече от необходимото.

- Дръжте ръцете си само на ръкохватката/ръкохватките. Дръжте всички останали части на тялото си далеч от продукта.
- Спрете продукта веднага, ако внезапно се появят силни вибрации. Не работете с продукта, преди да бъде отстранена причината за повишеното ниво на вибрации.

Безопасност относно праха



ПРЕДУПРЕЖДЕНИЕ: Прочетете следващите предупредителни указания, преди да използвате продукта.

- Използването на продукта може да вдигне прах във въздуха. Прахът може да предизвика сериозно нараняване и трайни здравословни проблеми. Силициевият прах се регламентира като вреден от няколко органа. Примери за такива здравословни проблеми са:
 - Смъртоносни белодробни заболявания хроничен бронхит, силикоза и белодробна фиброза
 - Рак
 - Вродени дефекти
 - Възпаление на кожата
- Използвайте правилното оборудване, за да намалите количеството прах и отработени газове във въздуха, както и да намалите праха по работното оборудване, повърхностите, дрехите и частите на тялото. Примери за такова контролно оборудване са системи за събиране на прах и водни струи за потушаване на праха. Намалявайте праха при източника, когато това е възможно. Уверете се, че оборудването е монтирано и се използва правилно, и че се извършва редовна техническа поддръжка.
- Използвайте одобрена респираторна защита. Уверете се, че респираторната защита е приложима за опасните материали в работната зона.
- Уверете се, че в работната зона има достатъчно проветряване.
- Ако е възможно, насочете ауспуха на продукта така, че да не вдига прах във въздуха.

Безопасност относно отработените газове



ПРЕДУПРЕЖДЕНИЕ: Прочетете следващите предупредителни указания, преди да използвате продукта.

- Отработените газове от двигателя съдържат въглероден окис, който е много опасен, отровен газ без миризма. Вдишването на въглероден окис може да причини смърт. Понеже въглеродният

окис няма миризма и не може да бъде видян, не е възможно да бъде почувстван. Симптом на отравяне с въглероден окис е замаяност, но е възможно човек да изпадне в безсъзнание без предупреждение, ако количеството или концентрацията на въглероден окис са достатъчно високи.

- Отработените газове също така съдържат неизгорели въгледороди, включително бензен. Продължителното вдишване може да причини здравословни проблеми.
- Отработените газове, които можете да видите или помиришете, също съдържат въглероден окис.
- Не използвайте продукт с двигател с вътрешно горене на закрито или в зони с недостатъчно проветряване.
- Не вдишвайте отработените газове.
- Уверете се, че има достатъчно проветряване в работната зона. Това е много важно при работа с продукта в изкопи или други тесни пространства, където отработените газове може да се натрупват лесно.

Безопасност относно шума



ПРЕДУПРЕЖДЕНИЕ: Прочетете следващите предупредителни указания, преди да използвате продукта.

- Високите нива на шум и продължителното излагане на шум може да доведат до загуба на слуха, причинена от шум.
- За да поддържате шума на минимално ниво, извършвайте техническото обслужване и работете с продукта, както е посочено в инструкцията за експлоатация.
- Проверете ауслуха за повреди и дефекти. Уверете се, че ауслухът е правилно закрепен към продукта.
- Използвайте одобрени антифони, когато работите с продукта.
- Ослушвайте се за предупредителни сигнали и гласове, когато използвате антифони. Сваляйте антифоните, когато продуктът е спрял, освен ако антифоните са необходими поради нивото на шума в работната зона.

Лични предпазни средства



ПРЕДУПРЕЖДЕНИЕ: Прочетете следващите предупредителни указания, преди да използвате машината.

- При работа с продукта винаги използвайте одобрени лични предпазни средства. Личните предпазни средства не изключват изцяло риска от нараняване, но намаляват степента на нараняването при злополука. Нека Вашият дилър

Ви помогне да изберете правилните лични предпазни средства.

- Редовно проверявайте състоянието на личните предпазни средства.
- Използвайте одобрена защитна каска.
- Използвайте одобрени антифони.
- Използвайте одобрена респираторна защита.
- Използвайте одобрени защитни средства за очите със странична защита.
- Използвайте защитни ръкавици.
- Използвайте ботуши със стоманени бомбета и противоплъзгаща подметка.
- Използвайте одобрено работно облекло или еквивалентно плътно прилягащо облекло, което е с дълги ръкави и дълги крачоли.

Пожарогасител

- Дръжте наблизо пожарогасител по време на работа.
- Използвайте прахов пожарогасител от клас АВЕ или пожарогасител с въглероден диоксид от тип ВЕ.

Приспособления за безопасност на машината



ПРЕДУПРЕЖДЕНИЕ: Прочетете следващите предупредителни указания, преди да използвате машината.

- Не използвайте машина с неизправни приспособления за безопасност.
- Проверявайте редовно приспособленията за безопасност. Ако приспособленията за безопасност са дефектни, говорете с Вашия сервис Husqvarna.

Прекъсвач за ВКЛ./ИЗКЛ. на двигателя

Двигателят може да се стартира само когато сте поставили прекъсвача за ВКЛ./ИЗКЛ. на двигателя на „ВКЛ.“ положение. Двигателят спира, когато поставите прекъсвача за ВКЛ./ИЗКЛ. на двигателя на „ИЗКЛ.“ положение.

За проверка на прекъсвача за ВКЛ./ИЗКЛ. на двигателя

1. Стартирайте двигателя. Направете справка с *За стартиране на продукта на страница 10.*
2. Поставете прекъсвача за ВКЛ./ИЗКЛ. на двигателя на „ИЗКЛ.“ положение. Двигателят спира.

Ауслух

Ауслухът е предназначен за максимално намаляване на нивата на шума и за отвеждане на отработените газове настрана от потребителя.

Не използвайте машината, ако ауспухът липсва или е дефектен. Дефектен ауспух увеличава нивото на шума и риска от злополука.



ПРЕДУПРЕЖДЕНИЕ: Ауспухът се нагрява много по време и след работа и също при обороти на празен ход. Бъдете внимателни близо до запалими материали и/или газове, за да предотвратите възникването на пожар.

За проверка на ауспуха

- Проверявайте ауспуха редовно, за да сте сигурни, че е закрепен правилно и не е повреден.

Предпазна рама

Предпазната рама предпазва продукта от повреди, ако падне. Ръкохватката и точката за повдигане са части на предпазната рама.

За проверка на предпазната рама

- Уверете се, че няма пукнатини или други повреди на предпазната рама.
- Уверете се, че предпазната рама е правилно монтирана на продукта.

Антивибрационни части

Антивибрационните части намаляват вибрациите на продукта. Антивибрационните части намаляват вредните вибрации, за да предпазят оператора от нараняване и продукта от повреда.

За проверка на антивибрационните части

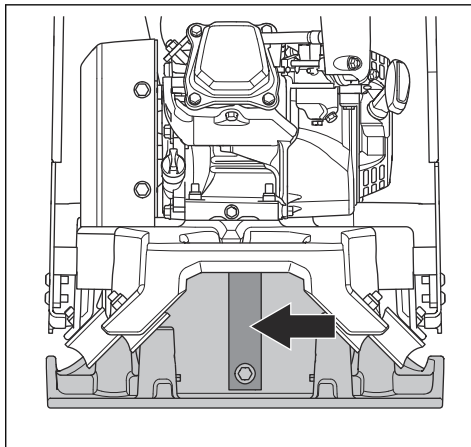
Има 10 антивибрационни части в продукта. 4 антивибрационни части са на плочата за уплътняване, 3 на плочата на двигателя и 3 при ръкохватката.

- Уверете се, че антивибрационните части са правилно монтирани.
- Проверете антивибрационните части за повреди и износване.
- Сменяйте 4-те антивибрационни части на плочата за уплътняване всяка година.
- Сменете антивибрационните части на плочата на двигателя и на ръкохватката, ако е необходимо.

Обезопасителен ремък

Обезопасителният ремък предотвратява повреда на антивибрационните части, когато продуктът се

повдига от замръзнала земя или когато долната плоча е заседнала в почвата.



Безопасност при работа с гориво



ПРЕДУПРЕЖДЕНИЕ: Прочетете следващите предупредителни указания, преди да използвате машината.

- Горивото е силно възпламенимо и изпаренията му създават опасност от експлозия. Бъдете внимателни с горивото, за да предотвратите нараняване, пожар или експлозия.
- Не вдъшвайте изпаренията от горивото. Изпаренията от горивото са отровни и може да причинят увреждане. Уверете се, че въздушният поток е достатъчен.
- Никога не махайте капачката на резервоара за гориво и не зареждайте резервоара за гориво, когато двигателят работи.
- Оставете двигателя да изстине, преди да заредите гориво.
- Не наливайте гориво на закрито. Недостатъчният въздушен поток може да доведе до нараняване или смърт поради задушаване или въглероден окис.
- Не пушете близо до горивото или двигателя.
- Не поставяйте горещи предмети близо до горивото или двигателя.
- Не наливайте гориво в близост до искри или пламъци.
- Преди зареждане с гориво отворете бавно капачката на резервоара за гориво и освободете внимателно налягането.
- Попадането на гориво върху кожата може да причини нараняване. Ако гориво попадне върху кожата Ви, използвайте сапун и вода, за да го отстраните.
- Ако разлеете гориво по дрехите си, сменете ги незабавно.

- Не нареждайте резервоара за гориво догоре. Топлината причинява увеличаване на обема на горивото. Оставете място в горната част на резервоара за гориво.
- Затегнете капачката на резервоара за гориво докрай. Ако капачката на резервоара за гориво не е затегната, има риск от злополука.
- Преди да стартирате продукта, преместете го на минимум 3 m/10 фута от мястото, където сте наливали гориво.
- Не включвайте продукта, ако върху него има гориво или моторно масло. Отстранете излишното гориво и моторно масло и оставете продукта да изсъхне, преди да стартирате двигателя.
- Проверявайте редовно двигателя за течове. Ако има течове в горивното система, не стартирайте двигателя, докато течовете не бъдат отстранени.
- Не използвайте пръстите си за проверка за течове от двигателя.
- Съхранявайте горивото само в одобрени съдове.
- Когато съхранявате продукта и горивото, се уверете, че горивото и изпаренията от горивото няма да причинят повреда.
- Източвайте горивото в одобрени съдове на открито и далеч от искри и пламъци.

Инструкции за безопасност по време на работа по наклони



ПРЕДУПРЕЖДЕНИЕ: Прочетете следващите предупредителни указания, преди да използвате продукта.

- Не работете с продукта по наклон, който е повече от 20°. Рохкава почва, вибрации и работната скорост могат да доведат до падане на продукта по наклон, който е по-малък от 20°.
- Уверете се, че работната зона е безопасна. Влажната и рохкава почва намалява безопасната работа на продукта. Внимавайте много по наклони и неравни повърхности.
- Уверете се, че всички лица в работната зона са над продукта по наклона.
- Работете с продукта нагоре и надолу по наклона, а не от едната към другата страна.
- Не паркирайте продукта по наклон. Ако се налага да паркирате продукта по наклон, се уверете, че продуктът не може да падне. Съществува опасност от нараняване и повреда.

Инструкции за безопасност за работа близо до ръбовете



ПРЕДУПРЕЖДЕНИЕ: Прочетете следващите предупредителни указания, преди да използвате продукта.

- Съществува опасност продуктът да падне, когато работите с него близо до ръб. Винаги дръжте минимум $\frac{3}{4}$ от продукта върху повърхност, която е достатъчно стабилна, за да издържи тежестта на продукта.
- Ако продуктът падне, спрете двигателя, преди да повдигнете продукта обратно на повърхност, която е достатъчно стабилна. Направете справка с *За повдигане на продукта на страница 15*.

Инструкции за безопасност при техническо обслужване



ПРЕДУПРЕЖДЕНИЕ: Прочетете следващите предупредителни указания, преди да използвате машината.

- Ако техническото обслужване не се изпълнява правилно и редовно, рискът от нараняване и повреда на продукта се увеличава.
- Използвайте лични предпазни средства. Направете справка с *Лични предпазни средства на страница 7*.
- Спрете двигателя и се уверете, че всички части на продукта са изстинали, преди да извършите техническо обслужване.
- Почистете продукта, за да отстраните опасните материали, преди да извършвате техническо обслужване.
- Разкачете лулата на запалителната свещ, преди да извършите техническо обслужване.
- Отработените газове от двигателя са горещи и могат да съдържат искри. Не работете с продукта на закрито или близо до запалими материали.
- Не правете промени по продукта. Промени, които не са одобрени от производителя, могат да доведат до сериозно нараняване или смърт.
- Винаги използвайте оригинални аксесоари и резервни части. Аксесоари и части, които не са одобрени от производителя, могат да доведат до сериозно нараняване или смърт.
- Заменете повредени, износени или счупени части.
- Изпълнявайте техническото обслужване само както е посочено в настоящата инструкция за експлоатация. Всяко друго обслужване трябва да се извършва от одобрен сервизен център.
- Отстранете всички инструменти от продукта, преди да стартирате двигателя след техническо обслужване. Незакрепените инструменти или инструменти, които са закрепени на въртящи се части, може да изхвърчат и да причинят нараняване.
- След техническото обслужване проверете нивото на вибрации в продукта. Ако нивото не е правилно, свържете се с одобрен сервизен център.
- Осигурете редовното обслужване на продукта от одобрен сервизен център.

Операция

Въведение



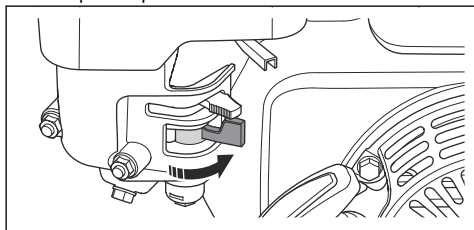
ПРЕДУПРЕЖДЕНИЕ: Прочетете и разберете раздела с инструкции за безопасност преди използване на продукта.

Извършете преди работа с продукта

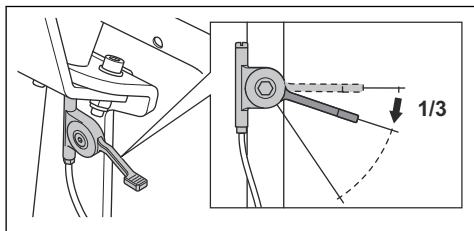
- Прочетете внимателно ръководството за оператора и се уверете, че разбирате инструкциите.
- Прочетете ръководството за двигателя, което е доставено от производителя на двигателя.
- Извършете всекидневното техническо обслужване. Вижте *График за техническо обслужване на страница 11*.

За стартиране на продукта

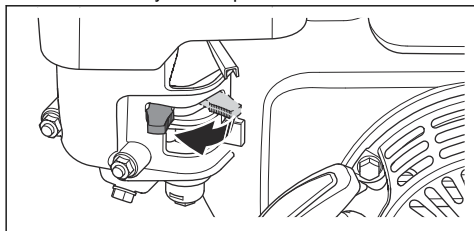
1. Отворете горивния клапан.



2. Задайте регулатора на дроселната клапа на $\frac{1}{4}$ газ.



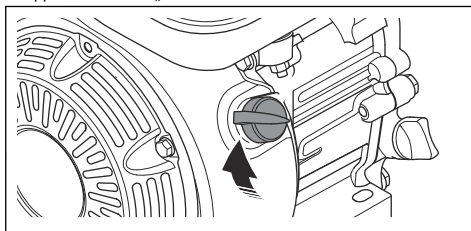
3. Поставете смукача в правилното положение.



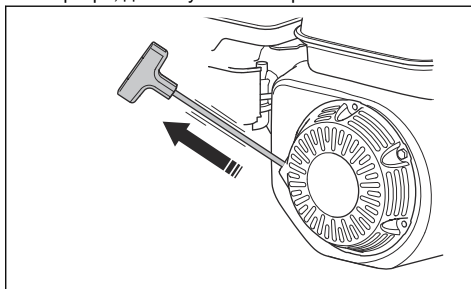
а) Ако двигателят е студен, затворете смукача.

б) Ако двигателят е топъл или околната температура е висока, отворете смукача.

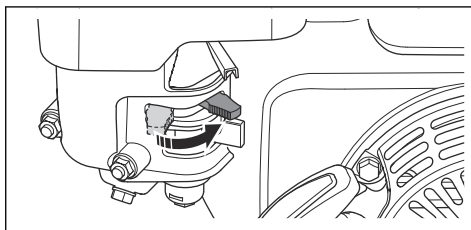
4. Поставете прекъсвача за ВКЛ./ИЗКЛ. на двигателя на „ВКЛ.“ положение.



5. Издърпайте бавно дръжката на въжето на стартера, докато усетите съпротивление.

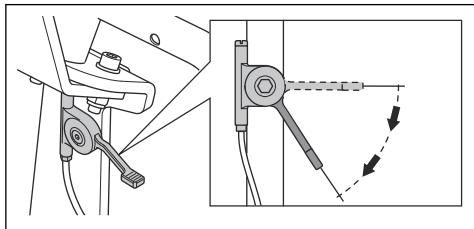


6. Отпуснете дръжката на въжето на стартера, за да позволите на въжето да се прибере.
7. Издърпайте дръжката на въжето за стартиране, докато двигателят запали.
8. Отворете постепенно смукача, докато се отвори напълно.



9. Оставете двигателя да работи на празен ход за 2 – 3 минути.

10. Задайте регулатора на дроселната клапа на пълна газ.



За спиране на продукта

1. Преместете регулатора на дроселната клапа в положение за обороти на празния ход.
2. Поставете прекъсвача за ВКЛ./ИЗКЛ. на „ИЗКЛ.“ положение. Двигателят спира.
3. Преместете клапана на горивото на „ИЗКЛ.“ положение.

Извършете, ако двигателят не се стартира

Ако двигателят не се стартира и излиза бял пушек, изпълнете следната процедура.

1. Преместете регулатора на дроселната клапа в положението за спиране.
2. Бавно издърпайте и отпуснете дръжката на въжето на стартера 5 пъти.
3. Изпълнете отново процедурата за стартиране.

За да работите с продукта



ВНИМАНИЕ: Винаги работете с продукта напред и при пълна газ. По-ниските обороти на двигателя и движението назад предотвратяват правилното функциониране на ексцентричния елемент и могат да доведат до неизправност на продукта.

1. Уверете се, че регулаторът на дроселната клапа е зададен на пълна газ.
2. Внимателно бутнете продукта напред.



ВНИМАНИЕ: Не натискайте продукта надолу. Прекомерният натиск може да доведе до незадоволителен резултат.

3. За да смените посоката, завъртете продукта.

Поддръжка

Въведение



ПРЕДУПРЕЖДЕНИЕ: Прочетете и разберете главата с инструкции за безопасност, преди да започнете техническо обслужване на продукта.

X = инструкциите не са предоставени в тази инструкция за експлоатация.

O = вижте ръководството за двигателя за инструкции.

График за техническо обслужване

* = общо техническо обслужване, извършвано от оператора. Инструкциите не са предоставени в тази инструкция за експлоатация.

Общо техническо обслужване на продукта	Преди работа, на всеки 10 часа	Ежедневно, на всеки 100 часа	Ежегодно, на всеки 150 часа
Уверете се, че няма течове на гориво или масло.	*		
Почистете продукта.	X		
Проверете дали са затегнати всички гайки и винтове.	*		
Проверете регулатора на дроселната клапа и смучача за повреда.	*		
Уверете се, че регулаторът на дроселната клапа и смучачът могат да се движат плавно.	*		
Извършете проверка на прекъсвача за ВКЛ./ИЗКЛ.	*		
Смажете органите за управление и връзките.	*		

Общо техническо обслужване на продукта	Преди работа, на всеки 10 часа	Ежедневно, на всеки 100 часа	Ежегодно, на всеки 150 часа
Проверете антивибрационните части за повреда.		X	
Проверете V-образния ремък за повреди.		X	
Сменете V-образния ремък.			*
Сменете 4-те антивибрационни части на плочата за уплътняване.			X

Техническо обслужване на двигателя	Преди работа, на всеки 10 часа	След първите 20 часа	Ежедневно, на всеки 100 часа	Ежегодно, на всеки 300 часа
Проверете нивото на горивото и на моторното масло.	X			
Почистете охладителните ребра на двигателя.	O			
Проверете въздушния филтър. Почистете въздушния филтър, ако е необходимо.	X	X		
Почистете въздушния филтър.			X	
Сменете въздушния филтър.				X
Сменете моторното масло.		X	X	X
Извършете проверка на оборотите на двигателя.		O	O	O
Проверете и почистете запалителната свещ. Сменете запалителната свещ, ако е необходимо.			O	O
Подменете запалителната свещ.				O
Почистете клапана на горивото на карбуратора.			O	O
Почистете искрогасителния екран на ауспуха.			O	O
Регулирайте хлабината на главата на клапана за смукателния въздухопровод и изпускателните клапани.				O
Източете горивото и почистете резервоара за гориво и горивния филтър.			O	O
Почистете и регулирайте карбуратора.				O
Сменете горивния филтър.				O

За почистване на машината

- Използвайте течеща вода от маркуч или водоструйка за почистване на продукта.



ВНИМАНИЕ: Не насочвайте водата директно към капачката на резервоара за гориво, електрическите компоненти или двигателя.

- Отстранете греста и маслото от ръкохватката.

За извършване на обща проверка

- Уверете се, че всички гайки и винтове на продукта са затегнати правилно.

За проверка на нивото на моторното масло

1. Свалете капачката на резервоара за масло и мерителната пръчка.
2. Почистете маслото от мерителната пръчка.
3. Поставете обратно мерителната пръчка докрай в резервоара за масло.
4. Извадете мерителната пръчка.
5. Вижете колко е нивото на маслото на мерителната пръчка.
6. Ако нивото на маслото е ниско, долейте моторно масло и отново проверете нивото му. Направете справка с *Технически данни на страница 17* или с ръководството на двигателя за правилния тип масло.

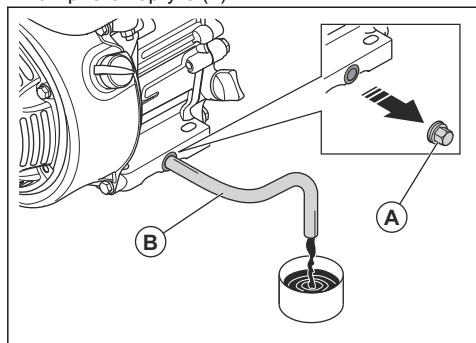
За смяна на моторното масло

Ако двигателят е студен, оставете го да работи 1-2 минути, преди да източите моторното масло. Това ще загрее моторното масло и то по-лесно ще се източи.



ПРЕДУПРЕЖДЕНИЕ: Моторното масло е много горещо непосредствено след спирането на двигателя. Оставете двигателя да изстине, преди да източите маслото. Ако разлеее моторно масло върху кожата си, почистете със сапун и вода.

1. Поставете съд под канала за източване на моторното масло.
2. Отстранете изпускателната пробка за масло (A) и свържете маркуча (B).



3. Наклонете продукта и оставете маслото да изтече в контейнера.
4. Отстранете маркуча.
5. Поставете изпускателната пробка за масло и я затегнете.

6. Налейте ново моторно масло. Направете справка с *Технически данни на страница 17* или с ръководството на двигателя за правилния тип масло.
7. Проверка на нивото на моторното масло.

Въздушен филтър



ПРЕДУПРЕЖДЕНИЕ: Използвайте одобрена респираторна защита, когато почиствате или сменят въздушния филтър. Изхвърляйте правилно използваните въздушни филтри. Прахът във въздушния филтър е опасен за здравето.



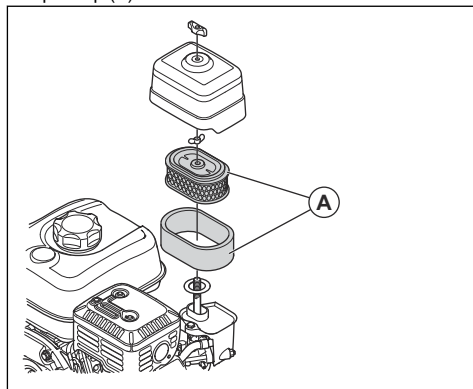
ВНИМАНИЕ: Винаги заменяйте въздушния филтър, ако е повреден. В противен случай ще проникне прах в двигателя и ще го повреди.

За почистване или смяна на въздушния филтър



ПРЕДУПРЕЖДЕНИЕ: Не почиствайте въздушния филтър с въздух под налягане. Това ще повреди въздушния филтър и ще увеличи опасността от вдишване на опасния прах.

1. Завъртете фиксатора на капака на въздушния филтър и го сваляте.
2. Отстранете хартиения филтър и порестия филтър (A).



3. Почистете картера на въздушния филтър с четка.
4. Проверете елементите на въздушния филтър за повреда.
5. Чукнете хартиения филтър върху твърда повърхност или използвайте прахосмукачка за отстраняване на частиците.



ВНИМАНИЕ: Не позволявайте смукателната глава на прахосмукачката да се докосва до повърхността на хартиения филтър. Дръжте на малко разстояние. Чувствителната повърхност на хартиения филтър се поврежда при контакт с предмет.

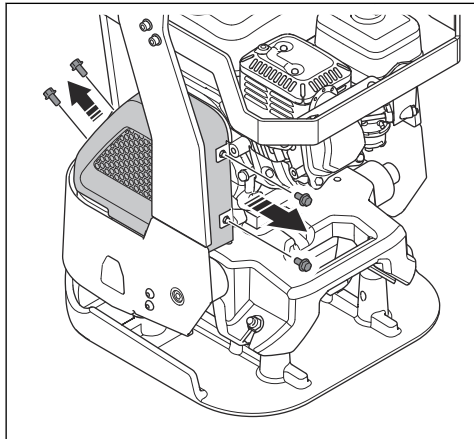
6. Почистете порестия филтър с разтвор от сапун и вода.
7. Измийте порестия филтър в чиста вода.
8. Натиснете порестия филтър, за да отстраните водата, и оставете порестия филтър да изсъхне напълно.
9. Смажете порестия филтър с моторно масло.
10. Притиснете чиста кърпа към порестия филтър, за да отстраните нежеланото масло.
11. Монтирайте въздушния филтър в обратна последователност.

За проверка на V-образния ремък

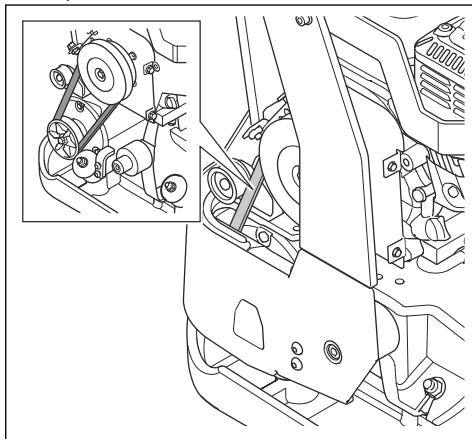


ПРЕДУПРЕЖДЕНИЕ: Не работете с продукта, ако не е монтиран капакът на ремъка.

1. Спрете двигателя.
2. Свалете 4-те болта и свалете капака на ремъка.



3. Проверете V-образния ремък за повреди и износване. Сменете V-образния ремък, ако е повреден или износен.



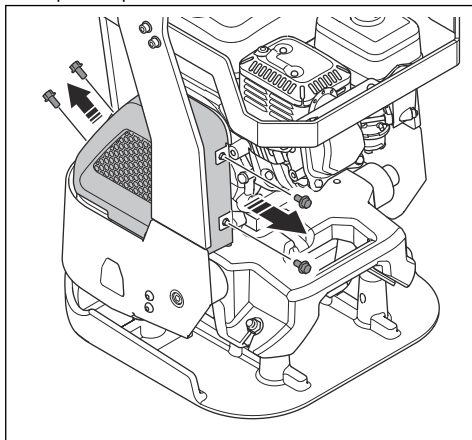
4. Монтирайте капака на ремъка.

За да смените антивибрационните части на плочата за уплътняване

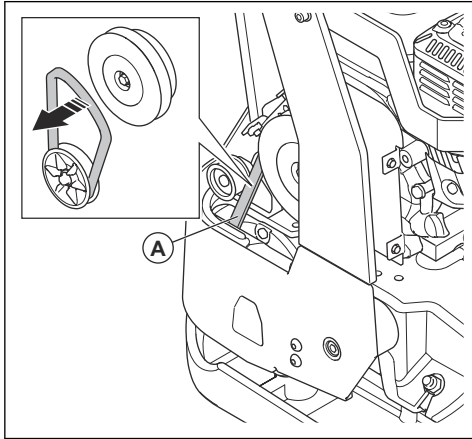


ПРЕДУПРЕЖДЕНИЕ: Не работете с продукта, ако не е монтиран капакът на V-образния ремък.

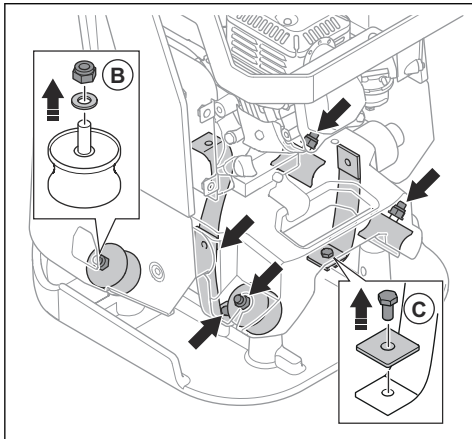
1. Спрете двигателя.
2. Свалете 4-те болта и свалете капака на V-образния ремък.



3. Свалете внимателно V-образния ремък (А) от съединителя.

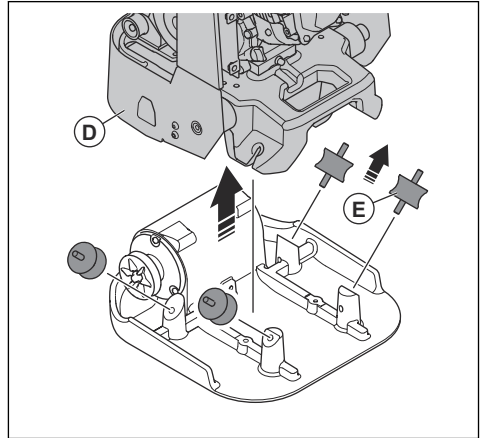


4. Свалете 4-те гайки и 4-те шайби от антивибрационните части (В).



5. Свалете 3-те винта и 3-те шайби (С).

6. Свалете продукта (D) от плочата за уплътняване.



7. Свалете 4-те антивибрационни части (Е).

8. Монтирайте антивибрационните части в обратна последователност.

Транспортиране, съхранение и изхвърляне

Транспортиране



ПРЕДУПРЕЖДЕНИЕ: Бъдете внимателни при транспортиране. Продуктът е тежък и може да причини нараняване или повреди, ако падне или се премести по време на транспортиране.

Повдигнете продукта за преместване на къси разстояния. За по-дълги разстояния поставете продукта в транспортно средство.



ВНИМАНИЕ: Не теглете продукта зад превозно средство.

За повдигане на продукта

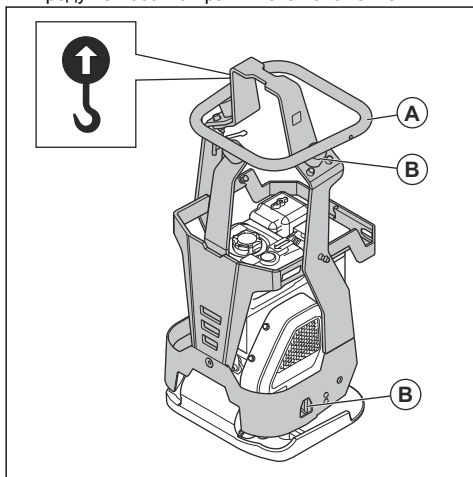


ПРЕДУПРЕЖДЕНИЕ: Уверете се, че подемното оборудване е с нужната товароподемност за безопасно повдигане на продукта. Типовата табелка на продукта посочва теглото му.



ПРЕДУПРЕЖДЕНИЕ: Не ходете или стойте под или близо до повдигнат продукт.

- Прикачете подемотното оборудване в точката за повдигане на предпазната рама. Етикет на продукта посочва правилното положение.



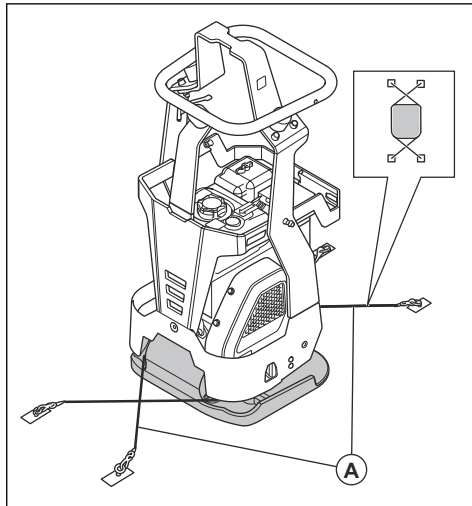
ПРЕДУПРЕЖДЕНИЕ: Не използвайте метални куки, вериги или друго повдигащо оборудване с груби ръбове, което може да повреди точката за повдигане.



ПРЕДУПРЕЖДЕНИЕ: Не повдигайте повреден продукт. Уверете се, че предпазната рама (A) и частите на антивибрационната система (B) са правилно монтирани и не са повредени.

За безопасност осигурете продукта към транспортното средство със сапани

- Поставете 2 ремъка (A) около долната плоча.



- а) Поставете 1 ремък около предната част на долната плоча и закрепете ремъка към транспортното средство.
- б) Поставете 1 ремък около задната част на долната плоча и закрепете ремъка към транспортното средство.

Съхранение

- Изпразнете всичкото гориво от резервоара, преди да приберете продукта за съхранение за дълъг период от време. Изхвърлете горивото на подходящо за целта място.
- Почистете продукта преди съхранение. Почистете гумените части от масло и прах.
- Почистете въздушния филтър преди съхранение.
- Внимателно издърпайте дръжката на възето на стартера, докато усетите леко съпротивление. Това затваря клапаните и гарантира, че влагата не може да влезе в цилиндъра на двигателя.
- Поставете предпазен капак на продукта.
- Съхранявайте продукта на сухо и незамръзващо място.
- Съхранявайте продукта под ключ, за да предотвратите достъпа до него на деца или лица, които не са упълномощени да го използват.

Изхвърляне

- Съблюдавайте местните изисквания за рециклиране и приложимите разпоредби.
- Изхвърлете всички химикали, като например двигателно масло или гориво, в сервизен център или на подходящо за целта място.

- Когато продуктът вече не се използва, изпратете го на Husqvarna дилър или го изхвърлете на място за рециклиране.

Технически данни

Технически данни

Нетно тегло, kg/lb	99/218
Работно тегло (EN500, с маслото, ½ гориво), kg/lb	100,4/221,3
Марка, тип на двигателя	Honda GX160
Мощност на двигателя, kW/к.с. при об/мин ¹	3,6/4,8 при 3600
Честота на вибрациите, Hz/об/мин	90/5400
Амплитуда, mm/инча	2/0,079
Центробежна сила, kN/lbf	18/4047
Работна скорост, m/min или ft/min	28 или 92
Максимален наклон, градуси/%	20/36
Вместимост на резервоара за гориво, l/qts	3,6/3,8
Вместимост на масло на двигателя*, l/qts	0,6/0,63
Разход на гориво, l/h или qts/h	1,2 или 1,3
Гориво*	Безоловен бензин, макс. 10% етанол
Моторно масло*	SAE 10W-30, API клас SJ
Грес, ексцентричен елемент	Kluber Asonic HQ72-102

* = за допълнителна информация и въпроси относно този конкретен двигател направете справка с

ръководството за двигателя или уебсайта на производителя на двигателя.

Емисии на шум и вибрации	
Ниво на звуковата мощност, измерена dB(A)	103
Ниво на звуковата мощност, гарантирана $[L_{WA} \text{ dB(A)}]^2$	105
Ниво на звуковото налягане при ухото на оператора, L_p , dB(A) ³	93

¹ По спецификацията на производителя на двигателя. Номиналната мощност на двигателя е средната нетна мощност (при указаните об/мин) на стандартен двигател за модела двигател, измерен спрямо SAE стандарта J1349/ISO1585. Двигателите масово производство може да се отклоняват от тази стойност. Действителната изходна мощност за двигателя, инсталиран на крайния продукт, ще зависи от работната скорост, условията на околната среда и други стойности.

² Шумови емисии в околната среда, измерени като звукова мощност (L_{WA}) според EN ISO 3744 в съответствие с директива на ЕО 2000/14/ЕО. Разликата между гарантираното и измереното ниво на шума е в това, че гарантираното ниво на шума включва също и дисперсията в резултатите от измерването, както и вариациите между различните машини от един и същи модел в съответствие с Директива 2000/14/ЕО.

³ Ниво на звуковото налягане L_p според EN ISO 11201, EN 500-4. Неопределеност K_{PA} 3,0 dB (A).

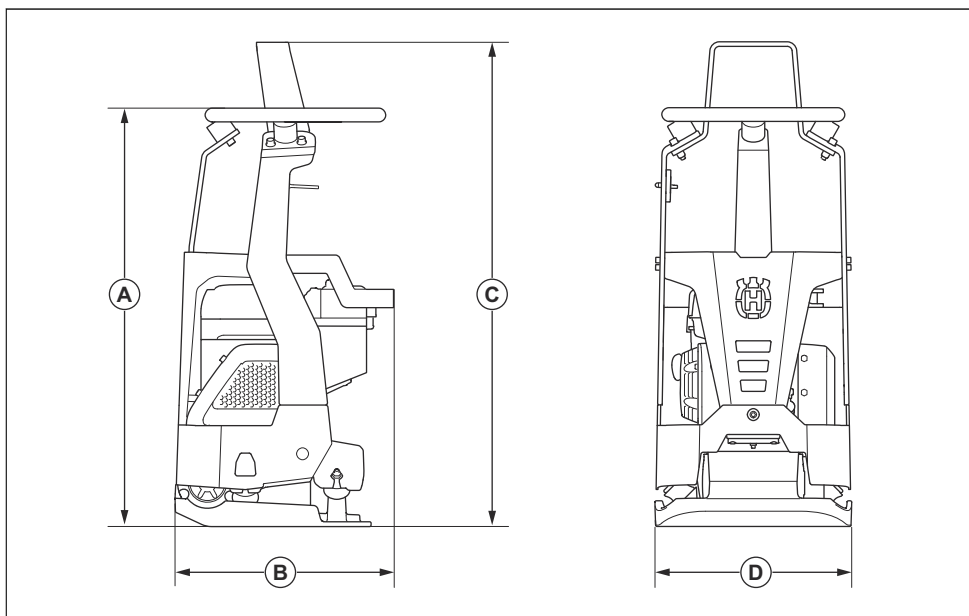
Емисии на шум и вибрации	
Ниво на вибрациите, a_{HV} , m/s^{24}	2,4

Декларация за шума и вибрациите

Тези декларираны стойности са получены чрез лабораторен тип тестване в съответствие с посочената директива или стандарти и са подходящи за сравняване с декларираните стойности на други продукти, тествани в съответствие със същите директива или стандарти. Тези декларираны стойности не са подходящи за използване при извършване на оценки на риска и

измерените в индивидуалните работни места стойности може да са по-високи. Действителните стойности на излагане и на опасността от увреждане, изпитани от индивидуалните потребители, са уникални и зависят от начина на работа на потребителя, в какъв материал се използва продукта, както и от времето на експониране, физическото състояние на потребителя и състоянието на продукта.

Размери на продукта



A	Височина на ръкохватка, mm/in	915/36,02	C	Макс. височина, mm/in	1060/41,73
B	Дължина, mm/инча	478/18,82	D	Ширина, mm/инча	432/17,01

⁴ Ниво на вибрациите според EN 500-4. Отчетените данни за равнището на вибрации имат типична статистическа дисперсия (стандартно отклонение) от $1,5 m/s^2$.

Декларация за съответствие на ЕО

Декларация за съответствие на ЕО

Ние, Husqvarna AB, SE-561 82 Huskvarna, Швеция,
тел.: +46 36 146500, декларираме на своя собствена
отговорност, че продуктът:

Описание	Машина за уплътняване с плоча с преден ход
Марка	Husqvarna
Тип/модел	LX 95
Идентификация	Серийни номера от 2021 и след това

отговаря напълно на следните директиви и
регламенти на ЕС:

Директива/регламент	Описание
2006/42/EC	"относно машини"
2000/14/EC	"относно шумовите емисии в околната среда"
2014/30/EU	„относно електромагнитната съвместимост“

и че следните стандарти и/или технически
спецификации са приложени;

EN ISO 12100:2010

EN 500-1:2006+A1:2009

EN 500-4:2011

Нотифициран орган: 0404, RISE SMP Svensk
Maskinprovning AB, Box 7035, SE-750 07 Uppsala,
Швеция е удостоверил съответствие с Директивата
на Съвета 2000/14/EC, процедура за оценка на
съответствието: Анекс VI.

За информация относно шумови емисии направете
справка с главата *Технически данни на страница 17.*

Partille, 2021-04-28



Martin Huber

Директор по развойна дейност, „Бетонни
повърхности и подове“

Husqvarna AB, подразделение за строителна техника

Отговорен за техническата документация



www.husqvarnacp.com

Оригинални инструкции

1142690-60



2021-05-11