



Husqvarna®



HTC 950 RX

Husqvarna, 2022. 10. 16.

Használati utasítás, HU

Tisztelt Vásárlónk!

Köszönjük, hogy Husqvarna minőségi terméket választott! Reméljük, hogy őszintén elégedett lesz a termékkel.

Kérjük, vegye figyelembe, hogy a mellékelt használati utasítás a HTC Floor Systems vállalattal kapcsolatos hivatkozásokat tartalmaz.

A Husqvarna csoport biztosítja jótállásáról a termék minőségére vonatkozóan.

Amennyiben kérdése merülne fel, forduljon bátran helyi értékesítési vagy szervizpontunkhoz, vagy látogasson el a www.husqvarnacp.com weboldalra.

Husqvarna AB

SE-561 82 Huskvarna, Svédország



KEZELÉSI ÉS HASZNÁLATI ÚTMUTATÓ HTC 950 RX

Az eredeti nyelvű útmutató fordítása



EK megfelelőségi nyilatkozat

A Husqvarna AB, SE 561 82 Huskvarna, SVÉDORSZÁG, Tel. +46 36 146500 a saját felelősségére kijelenti, hogy a jelzett termék:

Leírás	Polírozó- és csiszolóberendezés
Márka	HUSQVARNA
Típus / modell	HTC 950 RX
Megjelölés	2022-es és újabb sorozatszámok

teljes mértékben megfelel a következő EU-irányelveknek és rendeleteknek:

Irányelv/rendelet	Leírás
2006/42/EK	„gépre vonatkozó”
2014/53/EU	„rádióberendezésekre vonatkozó”
2011/65/EU	„egyes veszélyes anyagok alkalmazásának korlátozásáról szóló”

valamint hogy az alábbi szabványok és/vagy műszaki előírások kerültek alkalmazásra;

EN ISO 12100:2010

EN 60335-1:2012+AC:2014+A11:2014

EN 60335-2-72:2012

EN 61000-6-2:2005+AC:2005

EN 61000-6-4:2007+A1:2011

ETSI EN 301 489-33 V2.2.0

ETSI EN 301 489-17 V3.2.0

ETSI EN 300 328 V2.2.2

EN IEC 63000:2018

Partille, 2022. 10. 16.



Martin Huber

K+F igazgató, Betonfelületek és -padlók
Husqvarna AB, Építőipari részleg

A műszaki dokumentációk felelőse

1	Bevezetés	2
1.1	Általános tájékoztató	2
1.2	Felelősség	2
1.3	Kezelési és használati útmutató	2
1.3.1	Biztonsági előírások – a szimbólumok magyarázata	2
1.4	Szállítás	3
1.5	Kiszállításnál	4
1.6	A berendezés kicsomagolása	4
1.7	Adattábla	5
1.8	Kezelés és tárolás	5
1.9	Rezgések és zajok	6
1.9.1	Kéz- és karrezgések	6
1.9.2	Hangteljesítmény szintje	6
2	Biztonság	7
2.1	Általános tájékoztató	7
2.2	Figyelmeztetések	7
2.3	Megjegyzések	8
3	A gép leírása	10
3.1	Általános gépleírás	10
3.2	Beállítások leírása - vezérlőpanel	12
3.3	Beállítások leírása - Rádióvezérlő egység	14

4	Kézi műveletek	16
4.1	Általános tájékoztató	16
4.2	A kézi fogantyú beállítása	17
4.3	Kerékszár	18
4.4	Távtartó kerék használata	19
4.5	A súlyok kezelése	20
4.6	Hozzáférés a csiszolószerszámhoz	22
4.7	Csiszolószerszám felszerelése és cseréje	24
4.7.1	A csiszolószerszám felszerelése	25
4.7.2	A csiszolószerszám cseréje	27
4.8	Készítse elő a száraz csiszolást	28
4.9	Csiszolás előtt Mist-Coolerrel készítse elő	28
4.10	A nedves csiszolás előkészítése	29
4.11	Vezérlés a vezérlőpanelen keresztül	29
4.11.1	Standby	30
4.11.2	Vészkipcsoló	30
4.11.3	A gép bekapcsolása - kézi működtetés	30
4.11.4	Overload	30
4.12	Vezérlés a rádióvezérlő egységen keresztül	31
4.12.1	Előkészületek	31
4.12.2	Standby	31
4.12.3	A gép bekapcsolása - Rádióvezérlés	32
4.12.4	Gép leállítása - Rádióvezérlés	32
4.12.5	Rádiófrekvencia váltása	33
4.12.6	Megszakadt rádiókommunikáció	33
4.13	Könnyítse meg a munkáját	33
5	Karbantartás és javítás	35
5.1	Általános tájékoztató	35
5.2	Tisztítás	35
5.3	A gép akkumulátorainak töltése	35
5.4	A rádióvezérlő egység akkumulátorainak töltése/cseréje	36
5.5	Naponta	36
5.6	Hetente	36
5.7	Havonta (vagy 100 óránként)	37
5.8	Javítás	37
5.9	Pótalkatrészek	37

6	Hibakeresés	38
6.1	Általános tájékoztató	38
6.2	A gép nem indul be	38
6.3	A gép remeg vagy a szerszámok egyenetlenül csiszolnak	38
6.4	A gép ferdén csiszol	38
6.5	Gép leáll - kézi működtetés	39
6.6	Gép leáll - rádióvezérlés	39
6.7	A biztosíték gyakran kiold	39
6.8	Kevés a gép ereje a műveletek végrehajtásához	39
7	Az elektronika hibakódjai	40
7.1	Általános tájékoztató	40
7.2	Schneider Electric	40
7.2.1	ATV312	40
7.2.2	A frekvenciaátalakító alaphelyzetbe állítása	41
7.2.3	Ellenőrizze a legutóbbi hibakódot	41
8	Műszaki adatok	42
9	Környezetvédelem	44
9.1	Váz	44
9.2	Csiszolófej	44
9.3	Elektromos rendszer	44
9.4	Újrahasznosítás	45
10	Garancia és CE jelölés	46
10.1	Garancia	46
10.2	CE jelölés	46

1 Bevezetés

1.1 Általános tájékoztató

A HTC 950 RX (R = rádióvezérlés, X = négy csiszolólemez) csiszológép beton-, természetes kő- és terrazzo padlózatok csiszolására, egyenetlenségeinek kisimítására, tisztítására és polírozására használható. A gép alkalmazási területei a kiválasztott szerszámtól függenek. A szerszámok az EZchange szabadalmaztatott szerszámrendszernek köszönhetően könnyen felszerelhetők és cserélhetők.

A rádióirányításnak köszönhetően az esetleges mechanikai rezgések nem érintik a kezelőt. Ezenkívül a csiszolási munka is hatékonyabb, mivel például a portalanító kiürítése és a kábelek kezelése a csiszolási munka közben is történhet.

Olvassa át figyelmesen az útmutatót, hogy már a gép használatba vétele előtt megismerje alkalmazását és karbantartását. További információért forduljon a viszonteladóhoz. A kapcsolattartásra vonatkozó információk az útmutató legelején, a Kapcsolat című részben találhatók.

1.2 Felelősség

Bár minden intézkedést megtettünk azért, hogy az ebben az útmutatóban szereplő információk helyesek és mindenre kiterjedők legyenek, nem vállalunk felelősséget az esetleg előforduló hibákért vagy azért, ha valamilyen információ kimaradt. A HTC fenntartja az ezen útmutatóban szereplő információk előzetes figyelmeztetés nélküli módosításának jogát.

Ez az útmutató szerzői jogvédelem alatt áll, és semmilyen része nem másolható és más módon sem használható fel a HTC előzetes írásbeli jóváhagyása nélkül.

1.3 Kezelési és használati útmutató

Ez az útmutató a funkciók átfogó ismertetésén kívül a csiszológép felhasználási területeivel és karbantartásával foglalkozik.

1.3.1 Biztonsági előírások – a szimbólumok magyarázata

A rendkívül fontos részek világos kiemelésére az alább ismertetett szimbólumokat használtuk. Annak érdekében, hogy minden lehetséges módon elkerülje mind a személyi sérüléseket, mind az anyagi károkat, rendkívül fontos, hogy nagyon figyelmesen átolvassa és megértse azokat a szövegrészeket, amelyeket ilyen szimbólumokkal láttunk el. Gyakorlati tippeket, ötleteket is talál, a melyeket szimbólumokkal emeltünk ki. A tippek, ötletek arra szolgálnak, hogy megkönnyítsék a gép használatát, valamint rámutatnak arra, hogy hogyan lehet a gépet a legoptimálisabban kihasználni.

Az útmutatóban az alábbi szimbólumok jelzik az olvasónak, hogy mely részekre kell különös figyelmet fordítani.

**Vigyázat!**

E szimbólum jelentése **Vigyázat!**, és arra utal, hogy személyi sérülés vagy anyagi kár származhat a gép helytelen használatából. Ha ezt a szimbólumot látja egy szövegrész mellett, akkor azt olvassa át figyelmesen, és ne végezze el azokat a lépéseket, amelyekkel kapcsolatban bizonytalan. Ez az Ön vagy más felhasználó biztonságát szolgálja, valamint ily módon elkerülhető a gép károsodása.

**Figyelem!**

E szimbólum jelentése **Figyelem!**, és arra utal, hogy esetleges anyagi kár származhat a gép helytelen használatából. Ha ezt a szimbólumot látja egy szövegrész mellett, akkor azt olvassa át figyelmesen, és ne végezze el azokat a lépéseket, amelyekkel kapcsolatban bizonytalan. Ezzel elkerülhető a gép károsodása.

**Tippek!**

E szimbólum jelentése **Tippek!**, és arra utal, hogy tippeket, ötleteket és tanácsokat adunk olyan eljárásokról, amelyek megkönnyítik a gép működtetését, valamint gátolják a kopást. Ha ezt a szimbólumot látja egy szövegrész előtt, akkor olvassa át a szöveget, mivel ez megkönnyíti a munkát és meghosszabbítja a gép élettartamát.

1.4 Szállítás

**Vigyázat!**

Avaktivera aldrig radiostyrningsfunktionen när du stannat maskinen vid lastning på lutande underlag eftersom maskinen då kan komma i rullning.

**Figyelem!**

Maskinen kan inte förflyttas manuellt om drivhjulen är låsta och radiostyrning aktiverad.

Mindig gondoskodjon arról, hogy a csiszológép fixen rögzítve legyen környezetéhez és hogy a csiszolófej le legyen eresztve. Gondoskodjon arról, hogy a rögzítőszalagot vagy más, a szállítás közbeni rögzítéshez használt felszerelést nem mozgó alkatrészeken, például a csiszológép alvázán keresztül feszítse ki.

A gép az e célra szolgáló emelőfogantyúnál fogva is elmozdítható emelőszerkezet (3. tétel) Ábra 3-1, oldal [11](#), például targonca vagy daru segítségével. Gondoskodjon arról, hogy a súlyok elülső állásban legyenek lezárva és a fogantyú a hátsó állásban legyen, lásd Ábra 4-6, oldal [21](#) és Ábra 4-2, oldal [18](#).

A csiszológép emelésekor használjon emelő szorítókötelet. Ezt fixen rögzíteni kell az erre a célra szolgáló emelőfogantyúhoz (3. tétel) Ábra 3-1, oldal 11. Kizárólag emelőberendezéshez jóváhagyott emelő szorítókötelet használjon!

A gép a beépített akkumulátoros meghajtás és a felszerelt távtartó kerék segítségével is képes kis távolságot megtenni. Az akkumulátor kapacitása kb. 30 perces mozgásra elég.

A csiszológépet nem szabad lejtős terepen, pl. rakodórámpán szállítani annak az emelőfogantyúhoz történő rögzítése nélkül (3. tétel) Ábra 3-1, oldal 11, például csörlővel. Ez biztonsági intézkedés annak érdekében, hogy a csiszológép nehogy elguruljon. Arra is ügyeljen, hogy a közelben tartózkodó személyek (ideértve a gép kezelőjét) a személyi sérülések elkerülése végett biztonságos távolságban legyenek, ha a csiszológép netán elgurulna.

1.5 Kiszállításnál

Kiszállításnál a következő tételt találja a csomagban. Lépjen kapcsolatba a viszonteladóval, ha valami hiányzik.

- Kezelési és használati útmutató lemezen
- Kulcs az elektromos szekrényhez
- Indítókulcs
- Távtartó kerék szállításhoz
- Rádióvezérlő egység

1.6 A berendezés kicsomagolása



Vigyázat!

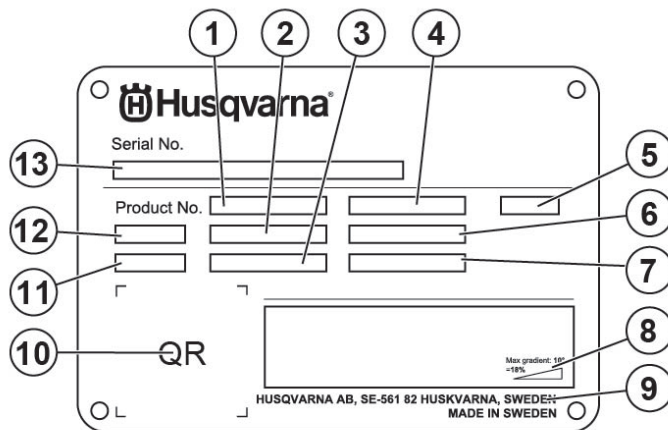
Használat előtt olvassa át figyelmesen a biztonsági előírásokat valamint a kezelési és használati útmutatót.

- Gondosan ellenőrizze, hogy a csomagolás vagy a berendezés nem sérült-e meg a szállítás során. Ha sérülésre utaló jeleket talál, vegye fel a kapcsolatot a viszonteladójával és jelentse be a kárt. A külső károkat a szállító cégnek is be kell jelenteni.
- Ellenőrizze, hogy a kiszállított áru megfelel-e az Ön megrendelésének. Ha kérdése van, forduljon a viszonteladóhoz.

- A csiszológép emelésekor használjon emelő szorítókötelet. Ezt fixen rögzíteni kell az erre a célra szolgáló emelőfogantyúhoz, 3. pozíció, Ábra 3-1, oldal [II](#). Kizárólag emelőberendezéshez jóváhagyott emelő szorítókötelet használjon!

1.7 Adattábla

A gép adattáblája az alábbi információkat tartalmazza: Típus- és sorozatszám, amelyet pótalkatrész rendelésekor meg kell adni.



Ábra 1-1. Adattábla

1. Termékszám
2. Termék tömege
3. Névleges teljesítmény
4. Névleges feszültség
5. Vezérlődoboz
6. Névleges áramerősség
7. Frekvencia
8. Maximális lejtési szög
9. Gyártó
10. Beolvasható kód
11. Gyártás éve
12. Modell
13. Sorozatszám

1.8 Kezelés és tárolás

A gépet használaton kívül száraz és fűtött helyiségben célszerű tárolni. Egyébként megromolódhat a nedvességtől és a hidegtől.

A csiszológép emelésekor használjon emelő szorítókötelet. Ezt fixen rögzíteni kell az erre a célra szolgáló emelőfogantyúhoz, 3. pozíció, Ábra 3-1, oldal [II](#).. Kizárólag emelőberendezéshez jóváhagyott emelő szorítókötelet használjon!

1.9 Rezgések és zajok



Vigyázat!

Használjon mindig fülvédőt, amikor a gépet használja.

1.9.1 Kéz- és karrezgések

A kéz- és karrezgések szintje [m/s^2] a HTC 950 RX típusnál az ISO 5349-1:2001 szabvány szerint jóváhagyott berendezéssel lett bemérve. A mérőberendezés mérési bizonytalansági tényezője $\pm 2\%$ -ban van meghatározva.

A gépet az ISO 5349-2:2001 és az ISO 20643:2005 szabványok szerint tesztelték, hogy azonosítsák azokat a műveleteket, amelyek hozzájárulnak a leggyakrabban előforduló rezgésekhez. A $2,5 m/s^2$ -nél nagyobb rezgésszinteknél az alábbi táblázat szerinti időhatárokat kell figyelembe venni: $5 m/s^2$ -et meghaladó rezgésszinteknél a munkaadónak azonnal intézkednie kell, hogy az alábbi táblázatban megadott időhatárokat ne lépjék túl.

Megállapított munkakörülmények	Mért értékek [m/s^2]	Napi megengedett időtartam (óraszám)
Csiszolás/polírozás	3,58	15,6 óra
Padló-előkészítés (T-rex)	5,44	6,76 óra

1.9.2 Hangteljesítmény szintje

A gép zajszintjét az ISO 3741 és az ISO 11202 szabványnak megfelelően tesztelték. A hangteljesítményszintről és az egyes típusok hangnyomásszintjéről a következő fejezetben lévő táblázat ad tájékoztatást: Műszaki adatok, oldal [42](#).

2 Biztonság

2.1 Általános tájékoztató

Ebben a fejezetben megtalálható az összes figyelmeztetés és megjegyzés, amelyeket az itt felsorolt géptípusoknál figyelembe kell venni: HTC 950 RX.

2.2 Figyelmeztetések

**Vigyázat!**

A gépet csak olyan személy használhatja vagy javíthatja, aki megfelelő gyakorlati és elméleti képzésben részesült, valamint átolvasta ezt az útmutatót.

**Vigyázat!**

A gépet mindig olyan környezetben kell használni, amely nem robbanás- és tűzveszélyes. Tudakolja meg, hogy milyen tűzvédelmi előírások érvényesek a csiszolás helyszínén, és tartsa be azokat.

**Vigyázat!**

Mentesítse a munkaterületet a szabadon lévő tárgyaktól. Ha szabadon lévő tárgyak kerülnek a csiszolófej alá, ezek kirepülhetnek és személyi sérülést okozhatnak.

**Vigyázat!**

Alkalmazzon a gépen található jelzésnek megfelelő védőfelszerelést.

**Vigyázat!**

Mindig ügyeljen arra, hogy száraz csiszolás során portalanítót is csatlakoztasson a csiszológéphez, nehogy a porrészecskék miatt a gép kezelője, a közelben található személyek, a csiszológép vagy más felszerelések megsérüljenek. A porrészecskékkal való érintkezés személyi sérülést, a berendezésben pedig anyagi kárt okozhat.

**Vigyázat!**

A gépet csak lesüllyesztett csiszolófejjel szabad beindítani.

**Vigyázat!**

Használat előtt olvassa át figyelmesen a biztonsági előírásokat valamint a kezelési és használati útmutatót.

**Vigyázat!**

Használjon mindig fülvédőt, amikor a gépet használja.

**Vigyázat!**

A csiszolás alatt a szerszámok nagyon felmelegednek. Billentse hátra a gépet és hagyja úgy egy kis időre, valamint használjon védőkesztyűt, amikor a szerszámokat leszedi.

**Vigyázat!**

A szerszámok tisztításánál, cseréjénél vagy javításnál a gépet áramtalanítani kell.

**Vigyázat!**

A gépet csak vízszintes felületen szabad használni és elmozdítani. Beszorulás veszélye áll fenn, ha a gép gurulni kezd.

**Vigyázat!**

A gépet nem szabad magasnyomású mosásnak kitenni. Ily módon nedvesség kerülhet az elektromos részekbe, valamint károsulhat a gép hajtórendszere.

**Vigyázat!**

A gépet kezelő személy nem hagyhatja a gépet felügyelet nélkül.

**Vigyázat!**

Ilyen megemelt felületen való munkavégzés során fennáll a leesés veszélye, ezért a felület széleit biztosítani kell. A gép nyomás- és vonóerejének, valamint haladási sebességének értékei megtalálhatók a gép műszaki adatainak táblázatában a "Műszaki adatok" fejezetben.

**Vigyázat!**

Meghibásodás vagy baleset okozta veszélyes helyzetek elkerülése érdekében. Kapcsolja ki a gépet és a vízellátást.

**Vigyázat!**

A terméket gyermekek nem használhatják.










**Vigyázat!**

Ha az akkumulátor szivárog, ne hagyja, hogy a folyadék bőrre vagy szembe kerüljön. Ha a folyadékhoz ért, nagy mennyiségű vízzel tisztítsa meg az adott testfelületet, és forduljon orvoshoz.

2.3 Megjegyzések

**Figyelem!**

A gépet hibaáram-kapcsolóval ellátott hálózatra kell csatlakoztatni, a frekvenciaátalakítóval való működtetéshez igazodva.

-  **Figyelem!**
Az ebben az útmutatóban lévő utasításokat be kell tartani ahhoz, hogy a CE jelölés érvényes legyen.
-  **Figyelem!**
A gépet csak az erre a célra szolgáló fogantyúnál fogva szabad felemelni, az érvényes utasításoknak megfelelően.
-  **Figyelem!**
A gépet használaton kívül száraz és meleg (fagypont fölötti) helyiségben kell tárolni. Ha a gépet hidegben (fagypont alatt) tárolják, legalább két óráig meleg (fagypont feletti) helyiségben kell tartani használat előtt.
-  **Figyelem!**
Száraz csiszoláshoz az ennek megfelelő portalanítót kell használni. A portalanítóval ellátott modellek esetében bővebb információért keresse fel a honlapját: www.husqvarnaconstruction.com.
-  **Figyelem!**
A portalanító szívócsövét a gépen található, erre a célra fenntartott bemenethez kell csatlakoztatni. A porlasztónak a csiszológép kapacitásához kell igazodnia.
-  **Figyelem!**
Ne használja a vészkipcsolót a gép leállítására, csak vészhelyzetben. Mindaddig, amíg a vészkipcsoló benyomott állapotban van, a gépet nem lehet elindítani. A visszaállítás úgy történik, hogy a kapcsolót 45°-ban az óramutató járásával megegyezően elfordítjuk, és akkor a gomb visszaugrik. Ezután lehet a gépet újraindítani.
-  **Figyelem!**
Ragasztó eltávolítása után és nedves csiszoláskor a csiszolófejeket mindig fel kell emelni, úgy, hogy azok ne ragadjanak a padlóhoz és ne rongáljanak meg géprészeket és padlót, amikor újakezdjük a munkát.
-  **Figyelem!**
Nedves csiszolásnál a víztartályt fel kell tölteni vízzel. Kizárólag olyan hideg víz alkalmazható, amely semmilyen kémiai adalékot nem tartalmaz.
-  **Figyelem!**
A gépet csak természetes kő, terrazzo, beton vagy más olyan anyag csiszolására és polírozására lehet használni, melyek ebben az útmutatóban szerepelnek, vagy amelyeket a HTC cég ajánl.
-  **Figyelem!**
Kizárólag a HTC cégtől származó eredeti szerszám és eredeti pótalkatrész használható a géphez. Ettől eltérő esetben sem a CE jelölés, sem a garancia nem érvényes.

3 A gép leírása

3.1 Általános gépleírás

A HTC 950 RX nagy felületek csiszolására szolgál. A gép beton-, természetes kő- és terrazzo padlózatok, valamint más olyan anyagok csiszolására, egyenetlenségeinek kisimítására, tisztítására és polírozására használható, amelyek ebben az útmutatóban szerepelnek vagy amelyeket a HTC ajánl. A gép tökéletes választás burkolatok eltávolítására, valamint betonpadlónak a HTC Superfloor módszere szerinti csiszolására, amely környezetbarát megoldást kínál betonpadlók csiszolására és polírozására.

A gép rádióirányítással is kezelhető, ami jelentősen megkönnyíti a munkavégzést, a csiszolási idő ugyanakkor meghosszabbodik. Ezenkívül a csiszolási munka is hatékonyabb, mivel a portalanító a gép rádióirányítása közben is kiüríthető.

A beépített akkumulátoros meghajtásnak köszönhetően a gép könnyen és rugalmasan szállítható, terhelhető és üríthető.

A gép néhány fő komponensből áll, lásd Ábra 3-1, oldal [11](#) és Ábra 3-2, oldal [12](#). Tekintve, hogy négy csiszolótárcsával rendelkezik, a munkavégzés kiegyensúlyozott és könnyű, továbbá hatékonyabb teljesítményt és jobb csiszolási eredményt biztosít. Beépített súlyrendszerrel rendelkezik, amellyel beállítható a csiszolási nyomás, s amely növeli a gép sokoldalú használhatóságát.

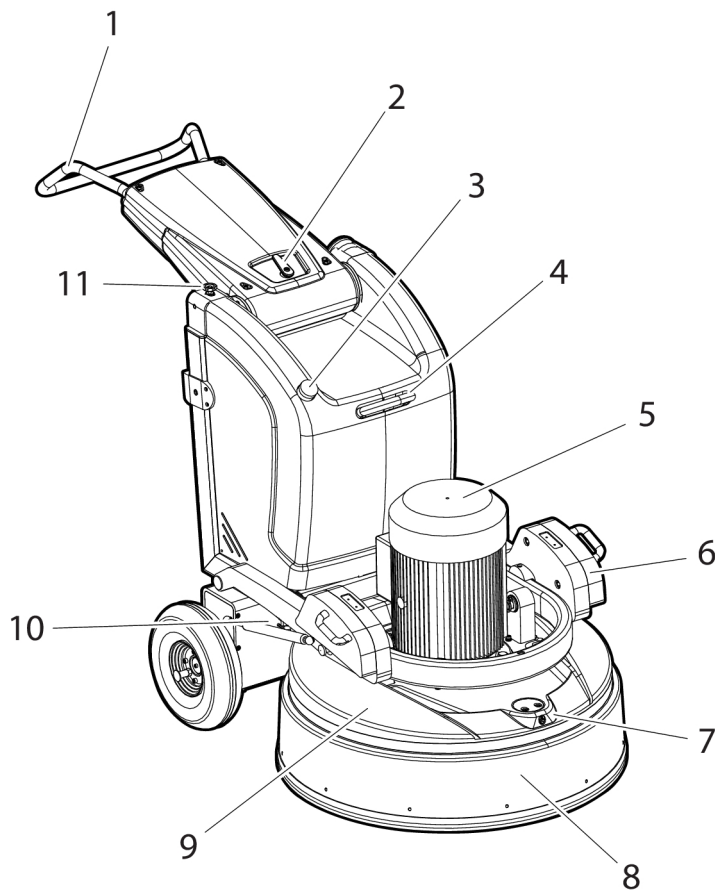
A fogantyú többféle dőlésszögben is beállítható. Ha a gépet manuálisan kívánja működtetni, válassza az Önnek leginkább megfelelő pozíciót.

A gép csiszolófejét lebegő csiszolófedél fedi, amely biztosítja, hogy a gép kezelője a gép forgó alkatrészeivel ne érintkezzen, és minimálisra csökkenti a porral való érintkezést is. A fedél és a hozzá kapcsolt szívórendszer együttesen megfelelő munkavégzési környezetet teremt. A fedél mozgatható külső részének célja, hogy optimalizálja a porfelvételt, mivel a fedél állandó érintkezésben áll a felülettel.

Mindig ügyeljen arra, hogy száraz csiszolás során portalanítót is csatlakoztasson a csiszológéphez, nehogy a porrészecskék miatt a gép kezelője, a környezetben található személyek, a csiszológép vagy más felszerelések megsérüljenek.

A gépet könnyen fel lehet szerelni sokféle szerszámmal, attól függően, hogy milyen padlóanyag kerül csiszolásra. A különféle szerszámokkal kapcsolatos bővebb felvilágosításért keresse fel a honlapját: www.husqvarnaconstruction.com.

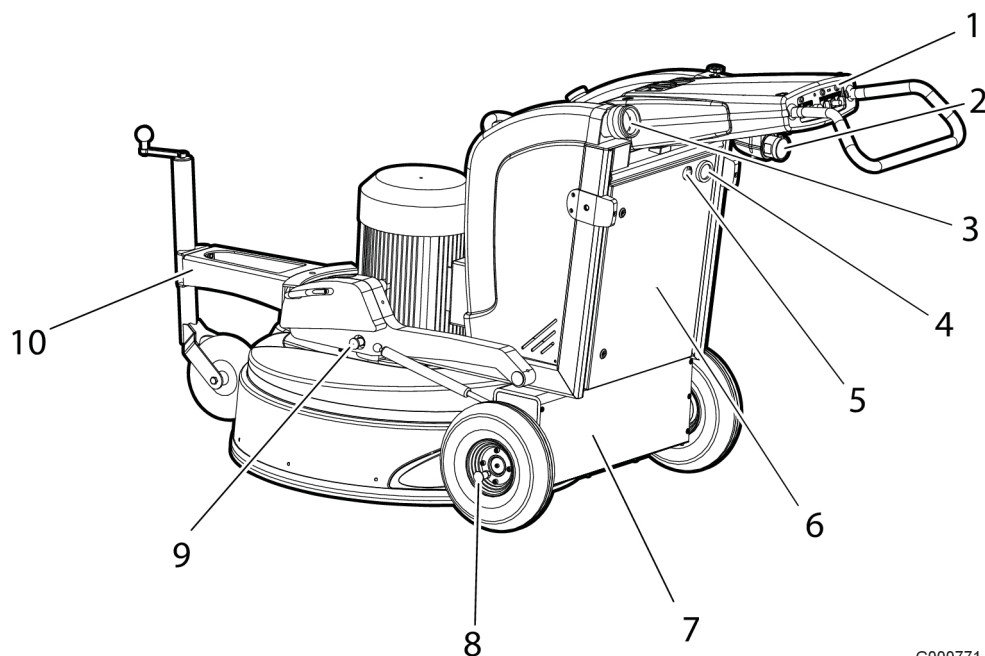
A csiszolószerszám hatékonyabb hűtése érdekében a HTC 950 RX Mist Cooler rendszerrel van felszerelve. A rendszer lényege, hogy egy fűvókán keresztül nagyon vékony vízködréteg oszlik el a padlózat felületén, amely lehűti a szerszámokat és hatékonyabbá teszi a csiszolást.



G000772

Ábra 3-1. A gép elülső része

1. Fogantyú
2. Fogantyú zárása
3. Víztartály-sapka
4. Emelőfogantyú
5. Motor
6. Súlyok (csiszolási nyomás)
7. Mist-Cooler fűvóka
8. Lebegő csiszolófedél külső, mozgó része
9. Lebegő csiszolófedél belső, fix része
10. Mist-Cooler csap
11. Vízcsatlakozás



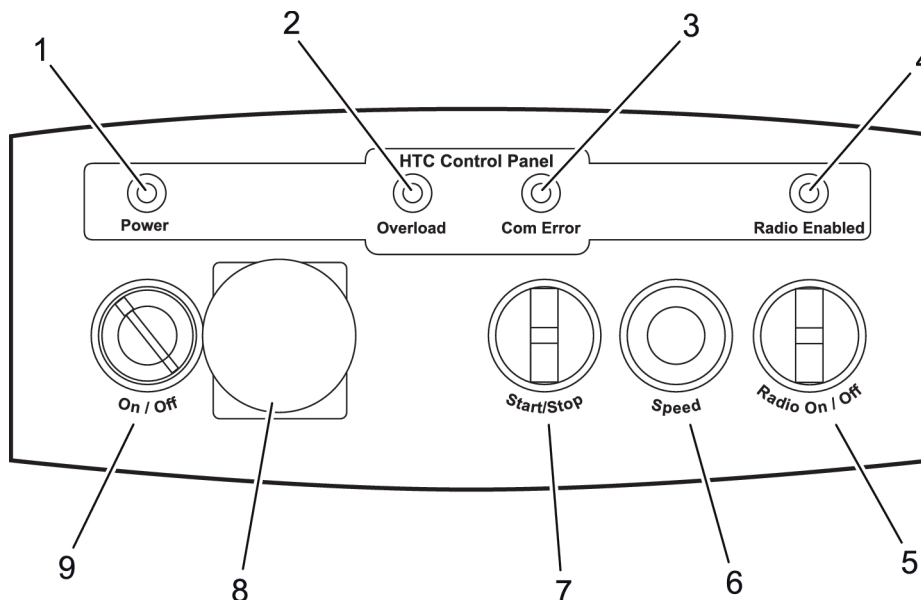
G000771

Ábra 3-2. A gép hátsó része

1. Vezérlőpanel
2. Elektromos csatlakozó
3. Elszívó csatlakozása
4. Óraszámláló
5. Mist-Cooler Be/Ki
6. Elektromos szekrény
7. Hajtómotor doboza
8. Rögzítőcsap, meghajtás
9. Rögzítőcsap, súlyok (csiszolási nyomás)
10. Távtartó kerék, szállításkor használatos

3.2 Beállítások leírása - vezérlőpanel

Az alábbi ábrán a gép vezérlőpanelje látható:



Ábra 3-3. Beállítások leírása - vezérlőpanel

1. **Power** - Standby kijelző: jelzi, hogy a gép funkciói be vannak kapcsolva. Zöld színnel világít, amikor az indítókulcsot (9) jobbra fordítja (Be).
2. **Overload** - Túlterhelésjelző: kigyulladásával jelzi, ha a gép áramfelvétele túl magas. Ha ezt figyelmen kívül hagyja, a motor áramellátása megszakad és egy hibakód jelenik meg.
3. **ComError** - Kommunikációs hiba jelzője: kigyullad, amikor kommunikációs hiba merül fel a csiszológép és a rádióirányító egység között.
4. **Radio Enabled** - Rádióvezérlés kijelzője: Kigyullad, amikor a "Radio On/Off" gombot jobbra fordítja (On).
5. **Radio On/Off** - Fordítsa a gombot jobbra, amikor a csiszológépet a rádióirányító egységen keresztül kell irányítani.
6. **Speed** - Fordulatszám: a gép csiszolólemezőnek fordulatszámát szabályozza. Ez csak akkor lehetséges, amikor a csiszolótárcsák forgását a "Start-Stop" gombbal indította el.
7. **Start/Stop** -Csiszolótárcsák forgásának elindítása/kikapcsolása. A forgás elindításához fordítsa a gombot "Start" állásba, a forgás leállításához pedig fordítsa a gombot "Stop" állásba.
8. **EM-Stop** - Vészkiparoló: Vészhelyzetben nyomja meg a kikapcsolót a gép áramtalanításához.
9. **On/Off** - Indítókulcs, amellyel bekapcsolhatja/kikapcsolhatja a gép funkcióit: A kulcsot jobbra (On) elfordítva aktiválja a gép funkcióit és előkészíti az indításra. A gomb balra fordításával (Off) a gép kikapcsolható.

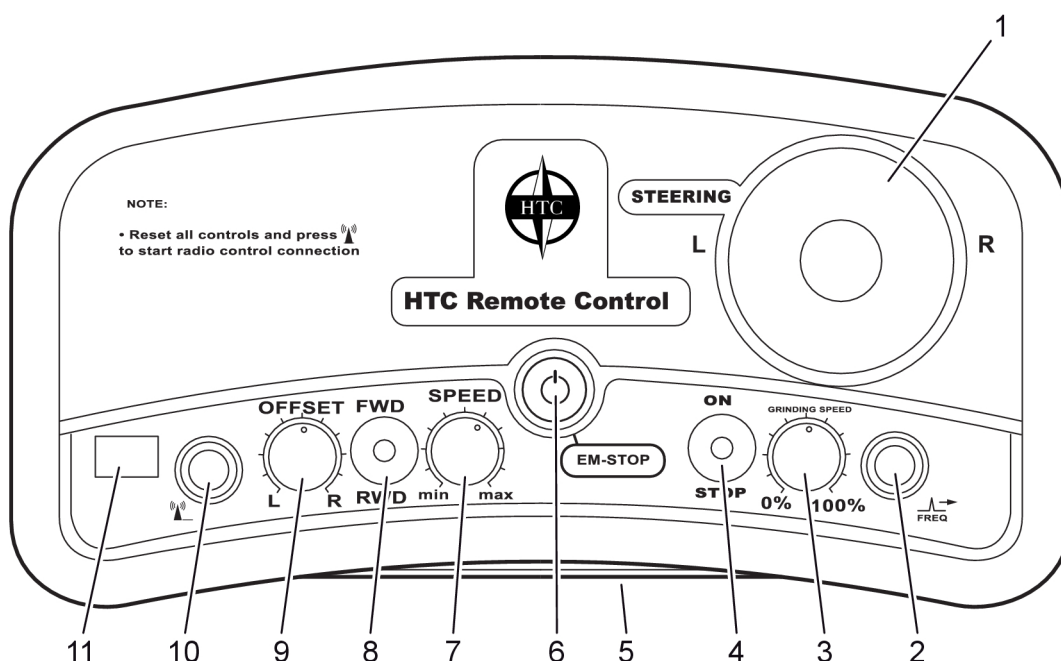
Amikor a gépet nem használja, a "Start/Stop" (7) gombot mindig fordítsa Stop állásba, a "Radio On/Off" (5) gombot pedig mindig fordítsa Off állásba. A "Radio Enabled" (4) jelzőlámpa kialszik, ha a gomb (5) Off állásban van.

Figyelem!

A személyi sérülések és/vagy a gép károsodásának elkerülése érdekében nyomja meg a vészkioldógombot (EM-Stop), ha a gép akaratlanul magától elindulna.

3.3 Beállítások leírása - Rádióvezérlő egység

Az alábbi ábrán a gép rádióvezérlő egysége látható:



Ábra 3-4. Rádióvezérlő egység

1. **STEERING** - A gép jobbra (R) és balra (L) történő irányításának szabályozója.
2. **FREQ** - Frekvenciagomb: A rádióvezérlés frekvenciájának váltásához nyomja meg a gombot.
3. **GRINDING SPEED (0 - 100%)** - Fordulatszám: A gép csiszolólemezeinek fordulatszámát szabályozza.
4. **ON/STOP** - Csiszolótárcsák forgásának elindítása/kikapcsolása. A forgás elindításához állítsa a szabályozót ON állásba, és a forgás leállításához állítsa a szabályozót STOP állásba.
5. **Akkumulátorrekesz** - Ebben található az akkumulátorok, amelyek a rádióvezérlő egységet árammal látják el.
6. **EM-STOP** - Megszakítja a rádiókommunikációt a rádióvezérlő egység és a gép rádió adóvevője között, s így a gép azonnal megáll. Kapcsolja ki a rádióvezérlő egységet, amikor nem használja. A rádióvezérlő egység bekapcsolásához/kikapcsolásához is használható. A "Rádiókommunikáció elindítása" gombbal együtt használható.

7. **SPEED (min - max)** - Gomb, amellyel a gép sebessége az aktuális haladási irányban beállítható.
 8. **FWD/RWD** - A gép előre (FWD) vagy hátra (RWD) történő mozgását szabályozza.
 9. **OFFSET (L - R)** - A kanyarodás beállításához csavarja a szabályozó gombot balra (L) vagy jobbra (R).
 10. **Start av radiokommunikation** - Ezzel a gombbal kapcsolhatja be a rádiókommunikációt a rádióvezérlő egység és a gép rádió adóvevője között. Az EM-STOP gombbal együtt használható.
 11. **Display/Kanalinfo** - A rádióvezérlő egység aktivált állapotában két pont felváltva pirosan villog. A kijelző a rádiócsatornáról és az esetleges hibajelzésekről is ad információt. Ha az akkumulátort fel kell tölteni/ki kell cserélni, az "L" betű gyorsan villog. A rádióvezérlő egység még kb. 30 percig működik azt követően, hogy az "L" betű először megjelent.
- Ha az "L" betű a kijelzőn megjelenik, vigye a rádióvezérlő egységet biztonságos helyre és kapcsolja ki. Helyezzen be két töltött 1,2 V-os AA NiMH akkumulátort vagy két nem újratölthető 1,5 V-os AA elemet. A töltéssel/cserével kapcsolatos utasításokat lásd A rádióvezérlő egység akkumulátorainak töltése/cseréje, oldal [36](#).

4 Kézi műveletek

4.1 Általános tájékoztató

A következő rész a szerszámcserét és a csiszológép vezérlését írja le. Ez a rész nem tárgyal csiszolástechnikai aspektusokat, mint a csiszolószerszám kiválasztása stb.

**Vigyázat!**

A gépet csak olyan személy használhatja vagy javíthatja, aki megfelelő gyakorlati és elméleti képzésben részesült, valamint átolvasta ezt az útmutatót.

**Vigyázat!**

Alkalmazzon védőfelszerelést, úgymint acél lábujjvédővel ellátott cipő, védőszemüveg, védőkesztyű, védőmaszk és fülvédő.

**Vigyázat!**

A portalanítót mindig olyan környezetben kell használni, amely nem robbanás- és tűzveszélyes. Tudakolja meg, hogy milyen tűzvédelmi előírások érvényesek a gép használatának helyszínén, és tartsa be azokat.

**Vigyázat!**

Mentesítse a munkaterületet a szabadon lévő tárgyaktól. Ha szabadon lévő tárgyak kerülnek a csiszolófej alá, ezek kirepülhetnek és személyi sérülést okozhatnak.

**Vigyázat!**

Alkalmazzon védőfelszerelést, úgymint acél lábujjvédővel ellátott cipő, védőszemüveg, védőkesztyű, légzőmaszk és fülvédő.

**Vigyázat!**

A gépet csak lesüllyesztett csiszolófejjel szabad beindítani.

**Vigyázat!**

A gépet csak sík felületen szabad használni és elmozdítani. Beszorulás veszélye áll fenn, ha a gép gurulni kezd.

**Vigyázat!**

A gépet kezelő személy nem hagyhatja a gépet felügyelet nélkül.

**Tippek!**

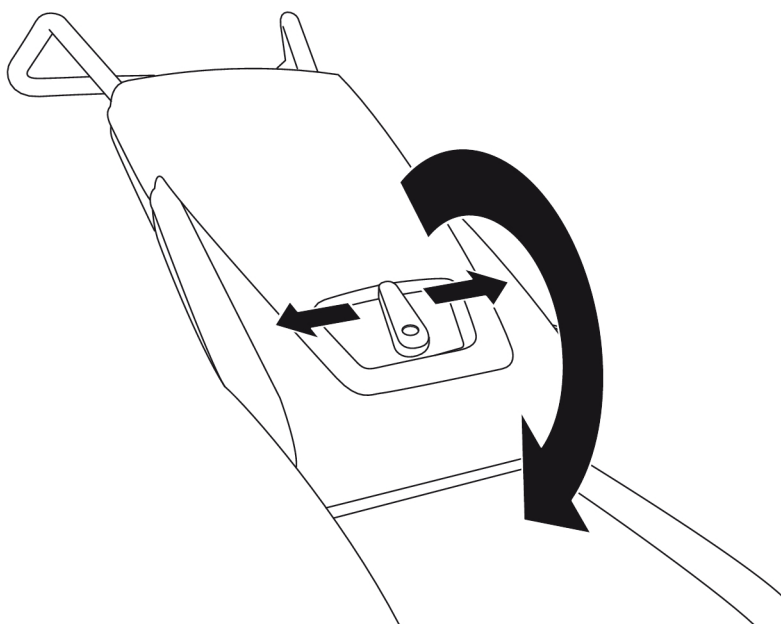
Ellenőrizze a legkisebb ajánlott kábelkeresztmetszetet, mielőtt hosszabbító kábelt használ. Az ajánlott kábelkeresztmetszetek a Műszaki adatok c. részben találhatóak.

4.2 A kézi fogantyú beállítása

**Vigyázat!**

A fogantyú kívánt állásba állításakor fennáll a beszorulás veszélye. Ügyeljen rá, hogy a fogantyú rendesen záródjon a kívánt állásban.

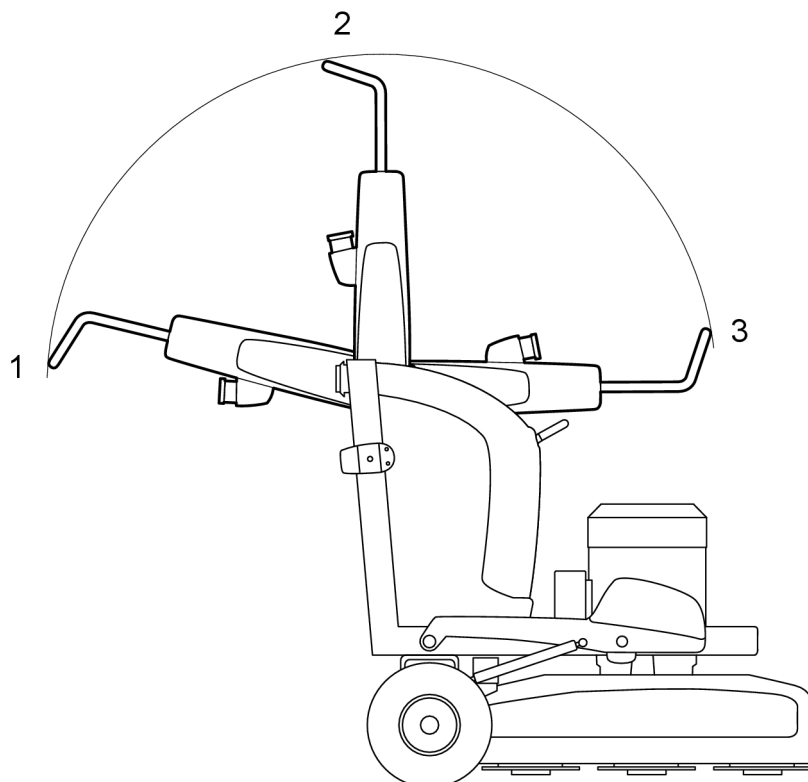
Az állítható fogantyú segítségével szabályozható a megfelelő munkamagasság. A fogantyút a fogantyúzárrel rögzíti a fogantyúfedélhez, lásd [Ábra 4-1](#), oldal [17](#).



Ábra 4-1. Fogantyú kioldása

1. A fogantyúzár balra vagy jobbra fordításával oldja ki a fogantyút.
2. Fordítsa a fogantyút a kívánt állásba, s az automatikusan rögzül a kívánt állásban.

3. Ügyeljen arra, hogy a fogantyú zárja visszaálljon az eredeti állásba, biztosítva, hogy a fogantyú rendesen rögzüljön.



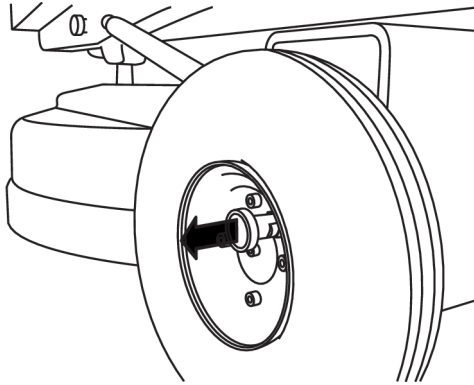
Ábra 4-2. Fogantyú állásai

1. **Üzemi állás** - az állítható fogantyú segítségével az üzemi magasság kétféleképpen állítható be.
2. **Hátsó állás** - a gép billentésekor használatos, hogy megkönnyítse a szerszámcserét.
3. **Elülső állás** - szállításkor használatos, mert ilyenkor a gép jóval kevesebb helyet foglal el.

4.3 Kerékszár

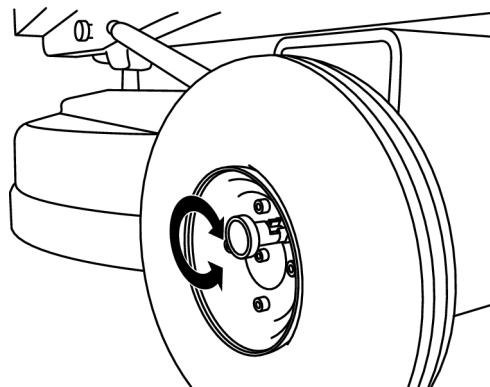
A gép valamennyi kerekén zármechanizmus található, lásd meghajtás zára Ábra 3-2, oldal 12. A meghajtás zára arra használható, hogy rögzítse, illetve kioldja a gép kerekeit a meghajtómotorokon, amelyek a hajtómotor dobozában találhatóak, lásd Ábra 3-2, oldal 12. Zárt állapotban a hajtómotorok érintkeznek a kerekkel és a gép ekkor csak úgy mozdítható, ha a hajtómotorokat a vezérlőpanelen vagy a rádióvezérlő egységen keresztül működteti.

1. A rögzítőcsapot egyenesen kihúzva oldja ki a kerekeket, lásd Ábra 4-3, oldal 19.



Ábra 4-3. Oldja ki a kereket

2. Fordítsa el a rögzítőcsapot 90 fokban és engedje el a biztosított helyzetben, lásd Ábra 4-4, oldal 19.



Ábra 4-4. Fordítsa el 90 fokkal

A kerekek hajtómotorral való összekapcsolásához hajtsa végre a fenti lépést.



Tippek!

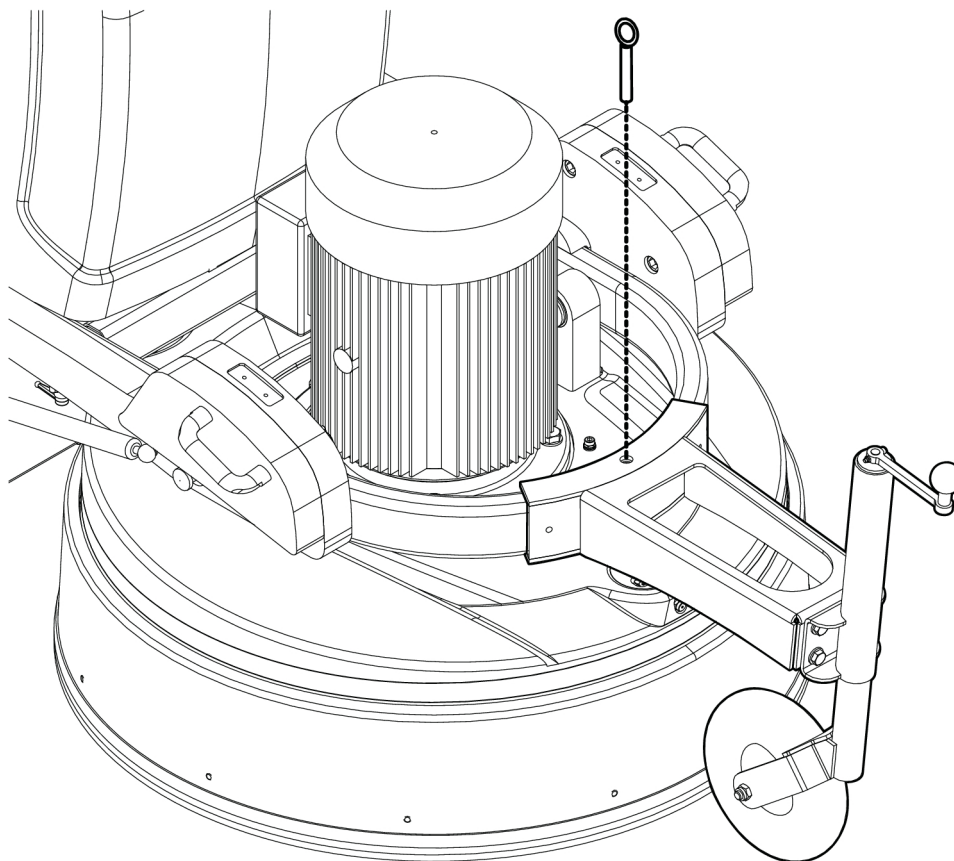
Hibakereséskor a kerekek leválaszthatók a motorokról, próbaképpen működtesse őket anélkül, hogy a gép elmozdulna.

4.4 Távtartó kerék használata

A távtartó kerék a csiszológép könnyű mozgását segíti elő. Elöl, a csiszológép vázára, a csiszolófejnél van felszerelve. A távtartó kereket úgy kell a vázhoz rögzíteni, hogy a csapszeget átvezeti a távtartó kerék szerkezetének lyukán és a váz elülső ívén a következők szerint: Ábra 4-5, oldal 20. Ügyeljen rá, hogy a csapszeg lemenjen és rendesen záródjon.

Forgassa a távtartó keréken lévő forgatókart előre, és állítsa be a magasságot, hogy a gép oldalra dőljön és a csiszolófej szabadon lógjon a felületről. Kézzel maga előtt tolva mozgathatja a csiszológépet. Ügyeljen rá, hogy a kerékszár ki legyen oldva a következők szerint: Ábra 4-3, oldal 19.

A csiszológép a beépített akkumulátoros meghajtás és a felszerelt távtartó kerék segítségével is képes megtenni egy kis távolságot. Az akkumulátor kapacitása kb. 30 perces mozgásra elég.



G000780

Ábra 4-5. Távtartó kerék felszerelése

4.5 A súlyok kezelése

A gép két súllyal van felszerelve, amelyek megkönnyítik a gép súlypontjának áthelyezését. Valamennyi súly két rögzítőcsappal van ellátva, amelyekkel a súlyok három állásban állíthatók és rögzíthetők; előre, felfelé (normál pozíció) és hátrafelé.

- Mindegyik csapot húzza kifelé és a nyíl irányában elfordítva rögzítse őket kihúzott állásban, lásd Ábra 4-6, oldal [21](#).



Vigyázat!

A súlyok hátrahajtásakor fennáll a beszorulás veszélye, mert ebben a helyzetben a súlyok nincsenek rögzítve.



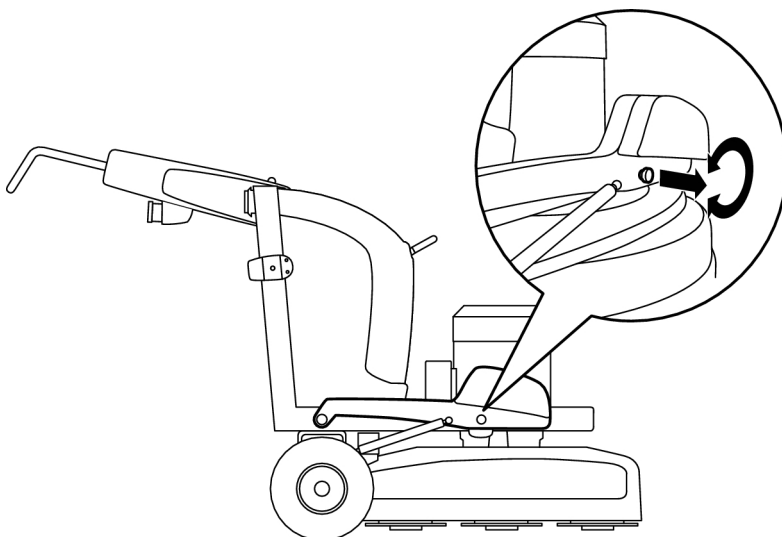
Vigyázat!

Mindig ügyeljen arra, hogy a rögzítőcsapok rendesen zárjanak, amikor a súlyokat a kívánt pozícióba állítja.

**Tippek!**

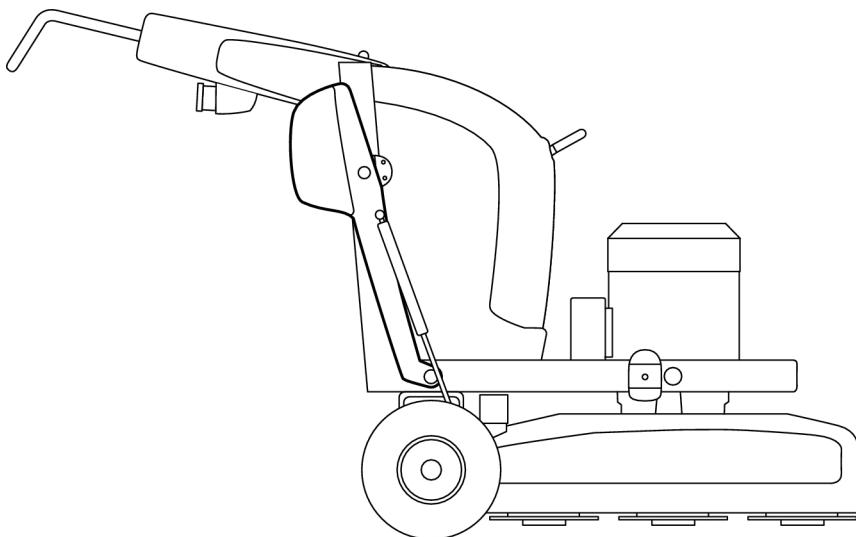
Javasoljuk, hogy csiszolás közben hajtsa fel a súlyokat, mert hibás szerszámmal a túlságosan magas csiszolási nyomás következtében a gép és a padló is károsodhat.

A nagyobb csiszolási nyomás és egyben a nagyobb csiszolási hatás érdekében a súlyokat előre kell hajtani, lásd Ábra 4-6, oldal [21](#).



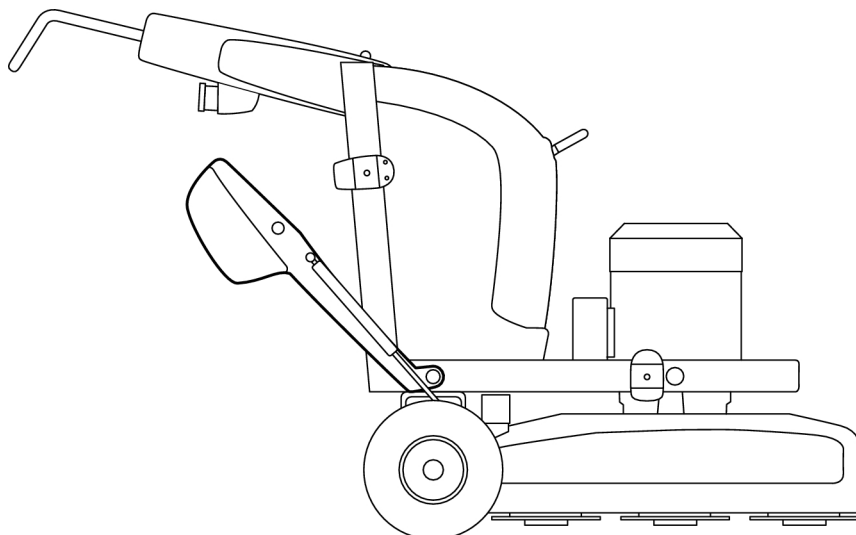
Ábra 4-6. Előre hajtott súlyok

Rendes csiszolás során, valamint a gép szállításakor a súlyokat fel kell hajtani, lásd Ábra 4-7, oldal [21](#).



Ábra 4-7. Felhajtott súlyok

Szerszámcserék, valamint magasan dolgozó szerszámok (T-Rex™) használatakor a súlyokat visszafelé kell hajtani, lásd Ábra 4-8, oldal [22](#).



Ábra 4-8. Hátrahajtott súlyok

4.6 Hozzáférés a csiszolószerszámhoz



Vigyázat!

A csiszolás alatt a szerszámok nagyon felmelegednek. Billentse hátra a gépet és hagyja úgy egy kis időre, valamint használjon védőkesztyűt, amikor a szerszámokat leszedi.

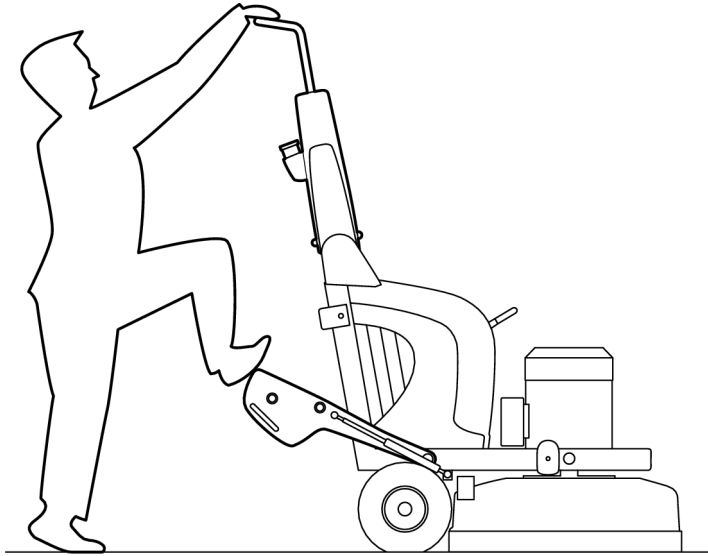


Vigyázat!

Vid rengöring, underhåll, byte av verktyg eller reparation ska strömmen till maskinen vara bruten.

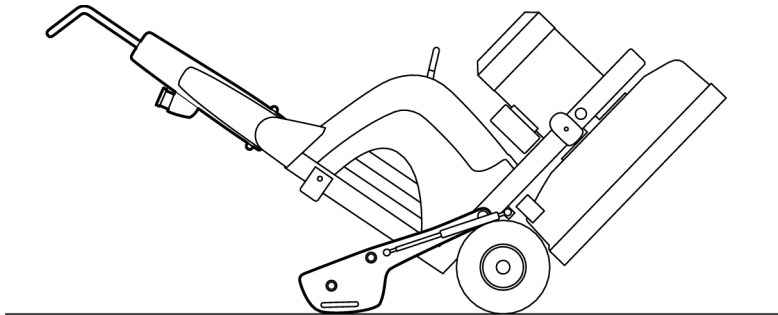
1. Állítsa a kézi fogantyút hátsó állásba, lásd Ábra 4-2, oldal [18](#).

2. Hajtsa hátra a súlyokat, és egyik lábával támassza meg az egyik súlyt, lásd Ábra 4-9, oldal 23.



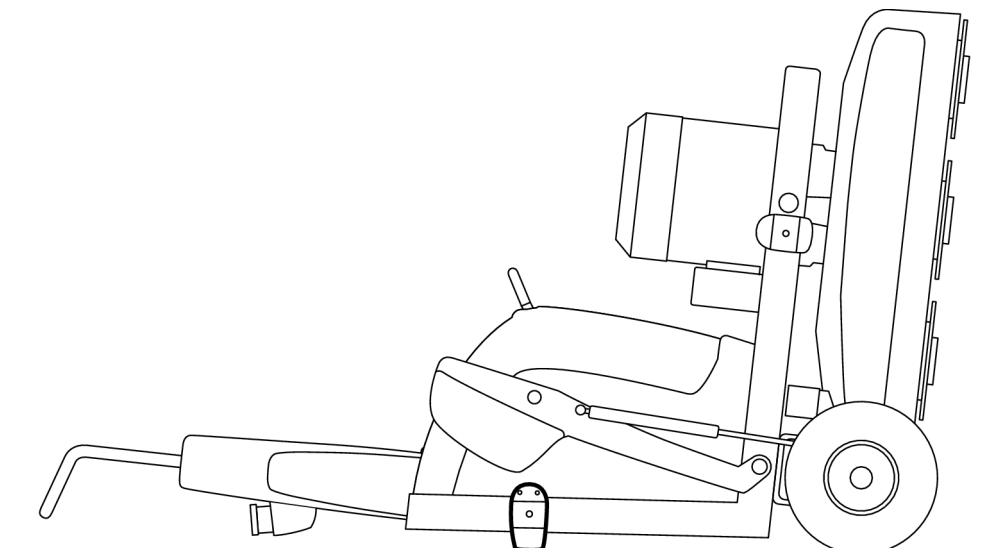
Ábra 4-9. Lábfej a súlyon

3. Óvatosan döntse a gépet hátrafelé, míg a súlyok le nem érnek a padlóra, lásd Ábra 4-10, oldal 23.



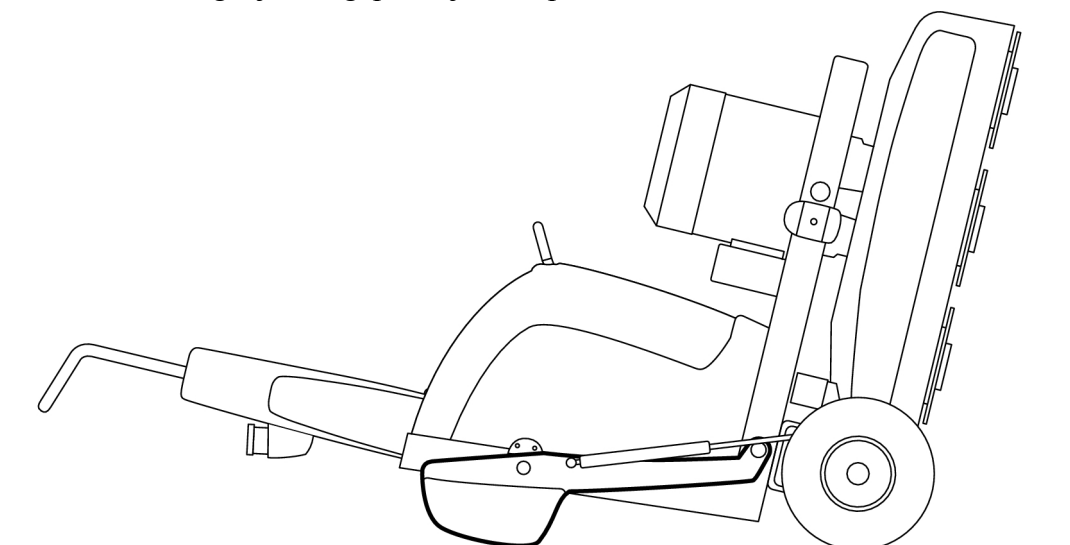
Ábra 4-10. Hajtsa hátra

4. Döntse a gépet még hátrébb, míg az egész gép le nem ér a padlóra, lásd Ábra 4-11, oldal 24.



Ábra 4-11. Súlyzár a padlón

5. Emelje fel a gépet annyira, hogy rögzíteni tudja a súlyokat azok felhajtott állásában. Ezt követően engedje le a gépet teljesen a padlóra, lásd Ábra 4-12, oldal 24.



Ábra 4-12. A gép a padlón pihen

4.7 Csiszolószerszám felszerelése és cseréje

A gép szabadalmazott EZchange szerszámrendszerrel van felszerelve, ezért a csiszolószerszámok felszerelése és cseréje csak néhány egyszerű kézi műveletből áll. A szerszámrendszer szárnyakból áll, amelyekre a gyémánt szerszám csavarok nélkül van felszerelve.

**Vigyázat!**

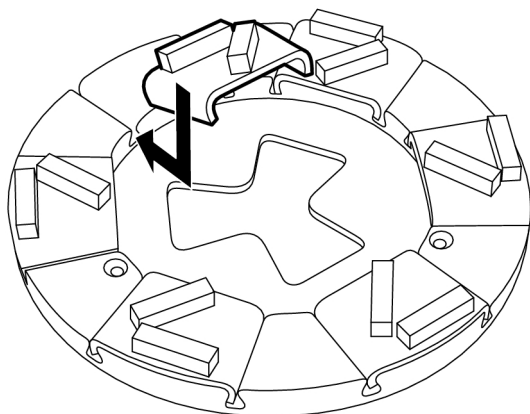
Vid rengöring, underhåll, byte av verktyg eller reparation ska strömmen till maskinen vara bruten.

**Vigyázat!**

A csiszolás alatt a szerszámok nagyon felmelegednek. Billentse hátra a gépet és hagyja úgy egy kis időre, valamint használjon védőkesztyűt, amikor a szerszámokat leszedi.

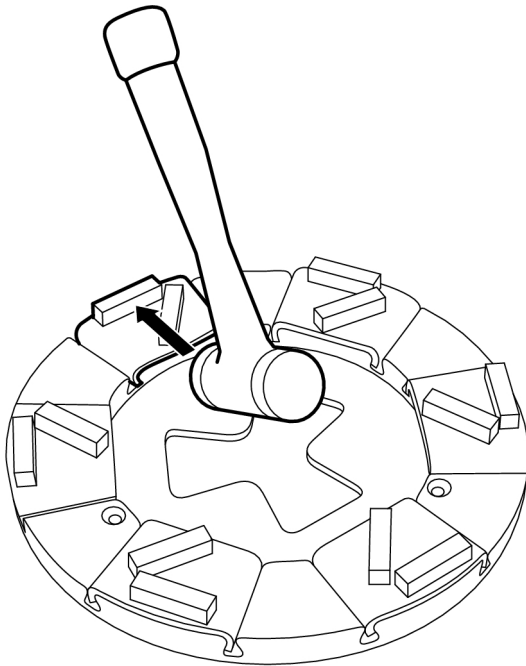
4.7.1 A csiszológyszerszám felszerelése

1. Ferdén, felülről lefelé helyezze be a csiszológyszerszámot a szerszámtartó megfelelő rekeszébe, lásd Ábra 4-13, oldal 25. Ezután igazítsa be pontosan a szerszámot a vezető sínbe.



Ábra 4-13. A csiszológyszerszám felszerelése

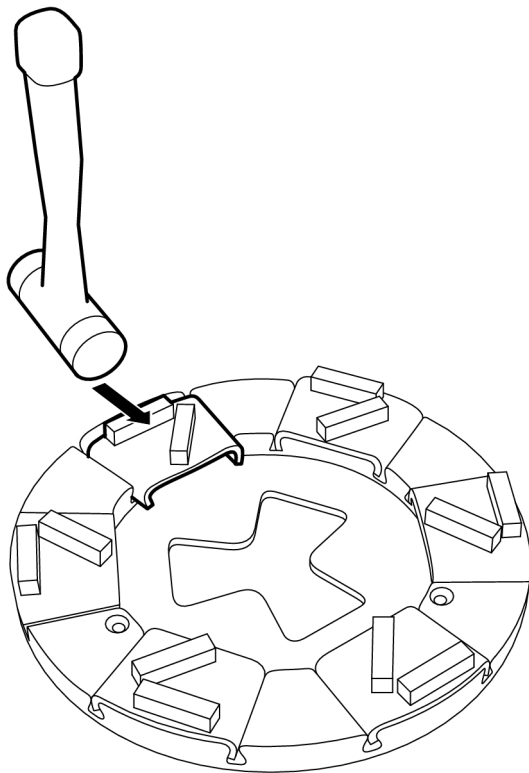
2. Rögzítse a csiszológyszerszámot a szerszámtartóba néhány kalapácsütés segítségével, lásd Ábra 4-14, oldal 26.



Ábra 4-14. A csiszológyszerszám kilazítása

4.7.2 A csiszolószerszám cseréje

1. Lazítsa ki a csiszolószerszámot úgy, hogy néhány könnyebb ütéssel mér rá kalapáccsal, így az kioldódik, lásd Ábra 4-15, oldal 27. Ezután emelje ki a szerszámot a vezetősínből.



Ábra 4-15. A csiszolószerszám kilazítása

2. Ferdén, felülről lefelé helyezze be a csiszolószerszámot a szerszámtartó megfelelő vezetősínébe, lásd Ábra 4-13, oldal 25. Ezután igazítsa be pontosan a szerszámot a vezetősínbe.
3. Rögzítse a csiszolószerszámot a szerszámtartóba néhány kalapácsütés segítségével, lásd Ábra 4-14, oldal 26.

4.8 Készítse elő a száraz csiszolást

1. Csatlakoztassa a portalanítót a géphez.

**Figyelem!**

A portalanító szívócsövét a gépen található, erre a célra fenntartott bemenethez kell csatlakoztatni. A porlasztónak a csiszológép kapacitásához kell igazodnia.

**Figyelem!**

A portalanító a gép védőburkolatán található mindkét aljathoz csatlakoztatható. Ha csak az egyik aljzatot használja, a használaton kívülit fedje be. A porlasztónak a csiszológép kapacitásához kell igazodnia.

2. Vizsgálja át alaposan a padlót, és távolítsa el az esetleges kiálló tárgyakat, például rögzítővasakat, csavarokat, valamint szabadon lévő hulladékokat, amelyek egyébként beszorulhatnak a gépbe.
3. Szerelje fel a kívánt szerszámot a gépre, lásd A csiszolószerszám felszerelése, oldal [25](#).
4. Állítsa a fogantyút üzemi pozícióba, lásd Ábra 4-2, oldal [18](#).

4.9 Csiszolás előtt Mist-Coolerrel készítse elő

A csiszolószerszám hatékonyabb hűtése érdekében a HTC 950 RX Mist Cooler rendszerrel van felszerelve. A rendszer lényege, hogy egy fűvókán keresztül nagyon vékony vízködréteg oszlik el a padlózat felületén. Ez hűti a szerszámokat és hatékonyabbá teszi a csiszolást.

**Figyelem!**

A portalanító szívócsövét a gépen található, erre a célra fenntartott bemenethez kell csatlakoztatni. A porlasztónak a csiszológép kapacitásához kell igazodnia.

1. Csatlakoztassa a portalanítót a géphez.
2. Vizsgálja át alaposan a padlót, és távolítsa el az esetleges kiálló tárgyakat, például rögzítővasakat, csavarokat, valamint szabadon lévő hulladékokat, amelyek egyébként beszorulhatnak a gépbe.
3. Szerelje fel a kívánt szerszámot a gépre, lásd Ábra 4-13, oldal [25](#).
4. Állítsa a fogantyút üzemi pozícióba, lásd Ábra 4-2, oldal [18](#).
5. Töltse fel a tartályt hideg vízzel.

6. Fordítsa el a vízcsapot (10-es poz. Ábra 3-1, oldal [11](#)) a gép jobb oldalán nyitott pozícióba.
7. A szabályozógombot (5-ös poz. Ábra 3-2, oldal [12](#)) „ON” állásba fordítva kapcsolhatja be a Mist-Coolert.
8. A szabályozógombot (5-ös poz. Ábra 3-2, oldal [12](#)) „OFF” állásba fordítva kapcsolhatja ki a Mist-Coolert.
9. A csiszolás befejezésekor fordítsa a vízcsapot zárt állásba.

4.10 A nedves csiszolás előkészítése



Tippek!

Soha ne használja a portalanítót, mivel eldugulhat a portalanító szívócsöve.

1. Nedves csiszoláshoz mindig nedves porszívót használjon.
2. Vizsgálja át alaposan a padlót, és távolítsa el az esetleges kiálló tárgyakat, például rögzítővasakat, csavarokat, valamint szabadon lévő hulladékokat, amelyek egyébként beszorulhatnak a gépbe.
3. Szerelje fel a kívánt szerszámot a gépre, lásd A csiszolószerszám felszerelése, oldal [25](#).
4. Állítsa a fogantyút üzemi pozícióba, lásd Ábra 4-2, oldal [18](#).



Vigyázat!

Kizárólag olyan hideg víz alkalmazható, amely semmilyen kémiai adalékot nem tartalmaz.

5. Csatlakoztassa a víztömlőt a vízcsatlakozóra. Lásd 11-es pozíció Ábra 3-1, oldal [11](#)
6. A vízellátás bekapcsolásához fordítsa el a gépen a csapot.
7. A vízellátás leállításához fordítsa el az ellenkező irányban.

4.11 Vezérlés a vezérlőpanelen keresztül

Kézi működtetéskor a gép kezelője a padlón tolja előre és a vezérlőpanelen keresztül irányítja a gépet, lásd Ábra 3-3, oldal [13](#).



Tippek!

Nehezen elérhető felületeken kézileg működtesse a gépet.

4.11.1 Standby

A gép funkcióinak aktiválásához fordítsa a kulcsot jobbra. Amikor a kulcs ebben a pozícióban van, a vezérlőpanelen zölden világít a Power jelzőlámpa, ami azt jelzi, hogy a gép standby üzemmódban van.

4.11.2 Vészkipcsoló

A vészkipcsolót (EM-Stop) csak vészhelyzetben szabad használni, mivel ez lerövidíti a gép elektromos alkatrészeinek élettartamát.

A kikapcsoló benyomásakor a gép összes elektromosan meghajtott része leáll.



Figyelem!

Ne használja a vészkipcsolót a gép leállítására, csak vészhelyzetben. Mindaddig, amíg a vészkipcsoló benyomott állapotban van, a gépet nem lehet elindítani. A visszaállítás úgy történik, hogy a kapcsolót az óramutató járásával megegyező irányban elfordítjuk. Ezután lehet a gépet újraindítani.

4.11.3 A gép bekapcsolása - kézi működtetés

A vezérlőpanel leírását lásd: Ábra 3-3, oldal [13](#).

1. Gondoskodjon arról, hogy a vészkipcsoló kikapcsolt állásban legyen.
2. Ellenőrizze, hogy működtetés előtt a kerékszárak legyenek kioldva, lásd Ábra 4-3, oldal [19](#).
3. Csatlakoztassa a kábelt.
4. Száracsiszolóhoz indítsa el a portalanítót.
5. Fordítsa el az indítókulcsot jobbra "On" állásba.
6. A gombot "Start" állásba fordítva indítsa el a csiszolótárcsák forgását.
7. A Speed gombbal állítsa be a csiszolótárcsák sebességét.
8. A gép ekkor beindul.

4.11.4 Overload

Ha a gép túl sok áramot vesz fel, a vezérlőpanelen kigyullad az Overload jelzőlámpa. Ha ezt figyelmen kívül hagyja, a gép egy idő után automatikusan kikapcsol. Csökkentse a csiszolótárcsák sebességét, és figyelje, hogy kialszik-e az Overload jelzőlámpa. Ha ez sem segít, végezzen hibakeresést.

Ha a gép nehéz, annak a súlyok elhelyezkedése is lehet az oka. A csiszolófej tehermentesítéséhez hajtsa a súlyokat felfelé vagy hátrafelé.

**Tippek!**

Ha a gép nehéz, annak a súlyok elhelyezkedése is lehet az oka. A csiszolófej tehermentesítéséhez hajtsa a súlyokat felfelé vagy hátrafelé.

4.12 Vezérlés a rádióvezérlő egységen keresztül

Rádióvezérlés esetén a gépet a rádióvezérlő egységen keresztül kell működtetni, lásd Ábra 3-4, oldal [14](#).

A rádióvezérlő egységgel történő működtetéskor a gép a hajtómotordobozban található motorok segítségével halad előre. Munkabiztonsági szempontból a rádióvezérlő egységen keresztüli működtetést javasoljuk.

**Vigyázat!**

A gépet kezelő személy nem hagyhatja a gépet felügyelet nélkül.

4.12.1 Előkészületek

1. A fedél csavarjait lecsavarva lazítsa meg a rádióvezérlő egység akkumulátorfedelét.
2. Helyezzen be két töltött 1,2 V-os AA NiMH akkumulátort vagy két nem újratölthető 1,5 V-os AA elemet az akkumulátorrekeszbe.

**Figyelem!**

A tölthető akkumulátorokat az első használat előtt teljesen fel kell tölteni.

**Vigyázat!**

Az 1,5 V-os nem újratölthető AA elemeket soha ne próbálja meg feltölteni.

3. Zárja be a fedelet és csavarral rögzítse.

Ellenőrizze, hogy a kerék és a hajtómotorok között a kerékszárak biztosítva vannak-e, lásd Ábra 4-3, oldal [19](#).

4.12.2 Standby

A gép funkcióinak aktiválásához fordítsa a kulcsot jobbra. Amikor a kulcs ebben a pozícióban van, a vezérlőpanelen zölden világít a Power jelzőlámpa, ami azt jelzi, hogy a gép standby üzemmódban van.

4.12.3 A gép bekapcsolása - Rádióvezérlés



Figyelem!

Az energiatakarékosság érdekében a rádióvezérlő egység automatikusan kikapcsol, ha bizonyos időn belül egyik gombot sem működteti. A kijelzőn a villogó pontok kialszanak.

1. A gép rádióvezérlő egységen keresztül történő irányításhoz való felkészítéséhez fordítsa el a vezérlőpanelen található "Radio On/Off" gombot jobbra, s ekkor a vezérlőpanel "Radio Enabled" jelzőlámpája felgyullad.
2. Nyomja meg az "EM-STOP" gombot, majd utána a rádióvezérlés aktiválásához nyomja meg a gombot a rádióvezérlő egységen, hogy elindítsa a rádiókommunikációt. A gombok tetszőleges sorrendben aktiválhatók, de miután megnyomta az első gombot, a másikat 5 másodpercen belül meg kell nyomni. A rádióvezérlés aktiválásakor a vezérlő egység kijelzőjén két pont felváltva pirosan kezd el villogni.
3. A rádióvezérlő egység a következőképpen állítható alaphelyzetbe:
 - Fordítsa a sebesség kapcsolóját (SPEED) "min" állásba.
 - Az előre/hátra (FWD/RWD) szabályozót állítsa középre.
 - Fordítsa a forgási sebesség kapcsolóját (GRINDING SPEED) 0% állásba.
 - Fordítsa a csiszolótárcsák forgásának be- és kikapcsoló szabályozóját (ON/STOP) STOP állásba.
4. A rádiókommunikáció elindításához nyomja meg a gombot. Ekkor a gép vezérlőpaneljén a kommunikációs hiba jelzőlámpája (ComError) kialszik.
5. Az "ON/STOP" szabályozót ON állásba állítva indítsa el a csiszolófejek forgását. A "GRINDING SPEED" kapcsoló segítségével állítsa be a forgási sebességet.
6. Az "FWD/RWD" szabályozót FWD állásba állítva indítsa el a gép hajtómotorjait. A sebesség "SPEED" kapcsolóval állítsa be a sebességet.

Ellenőrizze, hogy a kerék és a hajtómotorok között a kerékhézag biztosítva vannak-e, lásd Ábra 4-3, oldal [19](#).

4.12.4 Gép leállítása - Rádióvezérlés

1. Fordítsa a sebesség kapcsolóját (SPEED) "min" állásba.
2. Az előre/hátra (FWD/RWD) szabályozót állítsa középre, hogy a gép megálljon.
3. Fordítsa a forgási sebesség kapcsolóját (GRINDING SPEED) 0% állásba.
4. Fordítsa a csiszolótárcsák forgásának be- és kikapcsoló szabályozóját (ON/STOP) STOP állásba.
5. A rádióvezérlő egység kikapcsolásához nyomja meg az "EM-STOP" gombot.

4.12.5 Rádiófrekvencia váltása

Zavarhatja a rádiókommunikációt, ha ugyanazon a munkahelyen egyszerre több gépet használnak, ami az egyik gép frekvenciájának váltását teheti szükségessé.

Frekvenciaváltás akkor is szükségessé válhat, ha más, a munkahelyen használt berendezés zavarja a rádiókommunikációt.

A következőképpen lehet frekvenciát váltani:

1. Állítsa le a gépet, az eljárásmodot lásd Gép leállítása - Rádióvezérlés, oldal [32](#).
2. Nyomja meg és tartsa lenyomva a rádiókommunikáció bekapcsoló gombját.
3. Nyomja meg a "FREQ" frekvenciagombot. A gép rádió adóvevője automatikusan megkeresi az új frekvenciát, a választott frekvenciacsatorna száma egy rövid ideig a rádióvezérlő egység kijelzőjén is leolvasható. Ha működés közben szeretné megnézni a választott frekvenciacsatorna számát, nyomja meg a "FREQ" frekvenciagombot.



Figyelem!

Ha a kijelzőn a "Jt" hibakód jelenik meg, további utasításokért haladéktalanul forduljon a HTC cég Szervizközpontjához.

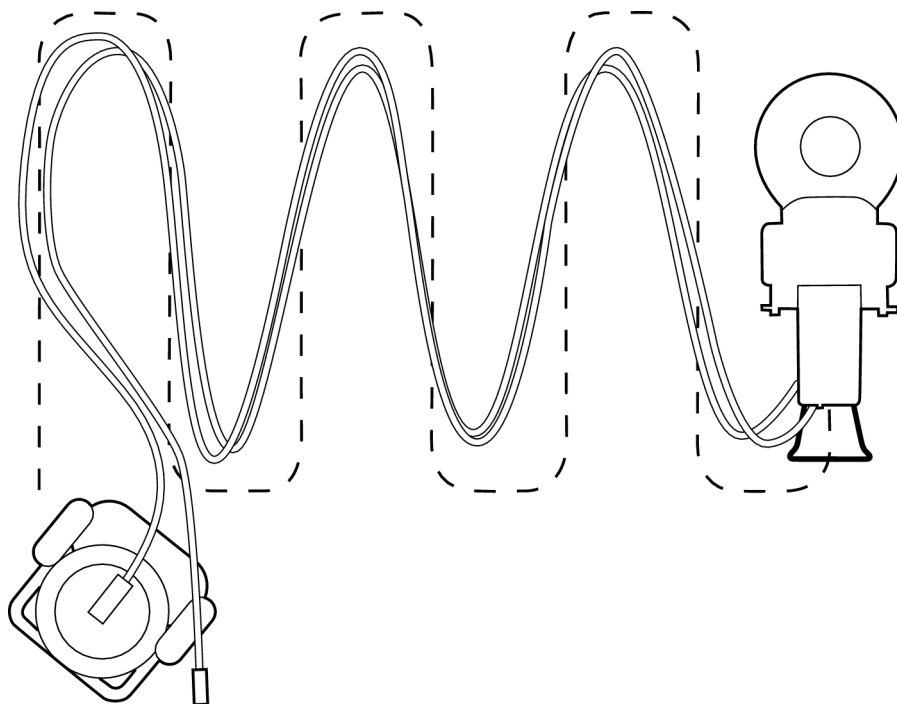
4. Engedje vissza a rádiókommunikációt bekapcsoló gombot.
5. Indítsa el a gépet, az eljárásmodot lásd A gép bekapcsolása - Rádióvezérlés, oldal [32](#).

4.12.6 Megszakadt rádiókommunikáció

Ha a gép és a rádióvezérlő egység közötti távolság túlságosan nagy, a rádiókommunikáció megszakad és a gép leáll. Ahhoz, hogy újra a rádióvezérlő egységen keresztül irányíthassa a gépet, hajtva végre az utasításokat a következő szerint: A gép bekapcsolása - Rádióvezérlés, oldal [32](#).

4.13 Könnyítse meg a munkáját

Annak érdekében, hogy elkerülje, hogy a szívócső és a hálózati kábel a gép munkaterébe vagy útjába kerüljön, előnyös, ha a csövet és a kábelt az alábbi ábra szerint helyezi el.



Ábra 4-16. Könnyítse meg a munkát



Tippek!

Ha a csövet és kábelt a kép szerint helyezi el, elkerülheti azt a kellemetlen helyzetet, hogy le kelljen állítani a munkát az útból történő eltávolításukhoz.

5 Karbantartás és javítás

5.1 Általános tájékoztató

Ajánljuk, hogy rendszeresen ellenőrizze az összes tömítést.

**Vigyázat!**

Vid rengöring, underhåll, byte av verktyg eller reparation ska strömmen till maskinen vara bruten.

**Vigyázat!**

Alkalmazzon védőfelszerelést, úgymint acél lábujjvédővel ellátott cipő, védőszemüveg, védőkesztyű, légzőmaszk és fülvédő.

**Vigyázat!**

Miközben a gépen elektromos hegesztési munkát végeznek, a rádió adóvevő mindig legyen kikapcsolva, mert különben az adóvevő elektromos rendszere károsodhat.

5.2 Tisztítás

**Vigyázat!**

A gépet nem szabad magasnyomású mosásnak kitenni, mivel nedvesség juthat az elektromos részekbe, valamint károsodhat a hajtás.

- Szükség esetén porszívózza ki az elektromos szekrényt.
- Használat után mindig tisztítsa le a gépet benedvesített szivaccsal vagy ronggyal.

5.3 A gép akkumulátorainak töltése

**Vigyázat!**

Töltés közben mindig úgynevezett durranógáz keletkezik az akkumulátorban. Az akkumulátorok közelében lévő nyílt láng vagy szikra robbanást okozhat.

A gép hajtókerekeinek motorjait működtető akkumulátor folyamatosan töltődik, amikor a gépet csatlakoztatja a villamos hálózatra.

5.4 A rádióvezérlő egység akkumulátorainak töltése/cseréje



Vigyázat!

Töltés közben mindig úgynevezett durranógáz keletkezik az akkumulátorban. Az akkumulátorok közelében lévő nyílt láng vagy szikra robbanást okozhat.

- Amikor a kijelzőn az "L" betű megjelenik és gyorsan villogni kezd, töltse fel/cserélje ki az akkumulátorokat, lásd Ábra 3-4, oldal [14](#).
1. Állítsa le a gépet, lásd Gép leállítása - Rádióvezérlés, oldal [32](#).
 2. A fedél csavarjait lecsavarva lazítsa meg az akkumulátorfedelelet.
 3. Vegye ki a régi/lemerült akkumulátorokat.
 4. Ugyanoda helyezze be az új/feltöltött akkumulátorokat.
 5. Zárja be a fedelet és csavarral rögzítse.
 6. Indítsa el a gépet, lásd A gép bekapcsolása - Rádióvezérlés, oldal [32](#).

5.5 Naponta

- Mossa le a gépet, ha azt nedves csiszolásra használja.
- Ellenőrizze a kopást a csiszolószerszámon – nem normális vagy egyenetlen kopás arra utalhat, hogy a csiszolótartó sérült.
- Ellenőrizze a szerszámtartót és a csiszolótartót, hogy keletkezett-e valamilyen károsodás vagy repedés. Cserélje ki az alkatrészeket, ha károsodás történt.
- A rádióvezérlő egységről távolítson el minden építőanyag-maradványt.

5.6 Hetente

- Mossa le a gépet, lásd Tisztítás, oldal [35](#).
- Ellenőrizze a csiszolótartókat. Szedje le a szerszámokat és járassa a gépet a levegőben, a legalacsonyabb sebességgel. Ha a csiszolótartók erősen rezegnek vagy inognak, akkor sérültek.
- Ellenőrizze, hogy a felső szíj ép-e, úgy, hogy a nagy lemezt elfordítja valamerre. Ha nehezen mozog, akkor a szíj ép, ha a lemez szabadon forog, akkor a szíj nincs rajta.



Tippek!

Az összes csiszolótartót egyidejűleg kell kijavítani.

5.7 Havonta (vagy 100 óránként)

- Erősen rögzítsen mindent, ami esetleg meglazult.
- Ellenőrizze, hogy a csiszoló védőfedél ép-e és nem sérült-e meg.
- Ellenőrizze a felső szíjat és szükség esetén cserélje ki.
- Ellenőrizze a tömítéseket a tengelyeken, melyeken a felső szíj fut, és szükség esetén cserélje ki azokat.
- Tisztítsa le és porszívózza ki azokat a részeket, melyeket a csiszoló védőfedél takar.
- Indítsa be a gépet próbaképpen és figyeljen a szokatlan csapágyhangokra.
- Tisztítsa meg vagy szükség esetén cserélje ki az elektromos szekrény szűrőjét.
- Ellenőrizze a funkciót a rádióvezérlő egység EM-STOP gombján.
- Ellenőrizze a rádióvezérlő egység kopó alkatrészeit, például a porvédőt.

5.8 Javítás

Minden javítást, amelyre adott esetben szükség van, a HTC által felhatalmazott szervizközpontnak kell elvégeznie. Lépjen kapcsolatba a viszonteladóval, ha szervizre van szüksége. A kapcsolattartásra vonatkozó információk az útmutató legvégén, a Kapcsolat című részben találhatók.

5.9 Pótalkatrészek

Az alkatrészeket zökkenőmentes megérkezése érdekében megrendeléskor mindig adja meg a típust, a gép sorozatszámát és az alkatrész cikkszámát. A típusról és a sorozatszámról az adattábla ad tájékoztatást.

Az alkatrész cikkszámát a gép alkatrészlistájában találja meg. Esetében bővebb információért keresse fel a honlapját: www.husqvarnaconstruction.com.

Kizárólag a HTC cégtől származó eredeti szerszámok és eredeti pótalkatrészek használhatók a géphez. Ettől eltérő esetben sem a CE jelölés, sem a garancia nem érvényes.

6 Hibakeresés

6.1 Általános tájékoztató

Ebben a fejezetben minden esetleg előforduló hibát ismertetünk, és tájékoztatást adunk elhárításuk módjáról. Ha a hibákat nem lehet elhárítani, vagy ha más hiba keletkezik, lépjen kapcsolatba a legközelebbi viszonteladóval. Lásd a Kapcsolat fejezetet az útmutató legelején.

6.2 A gép nem indul be

- Ellenőrizze, hogy a zöld lámpa világít-e.
- Ellenőrizze, hogy a vészkipcsoló be van-e nyomva. A vészleállító visszaállításához a kapcsolót az óramutató járásával megegyező irányban elfordítjuk.
- Ellenőrizze, hogy a berendezés hálózati kábele megfelelően van-e csatlakoztatva. Ellenőrizze, hogy megfelelő-e a feszültség a motor fázisaiban.
- Ellenőrizze a biztosítékokat és a védőreléket az elektromos szekrényben.
- Ellenőrizze a biztosítékokat az elektromos szekrényben és az akkumulátorokon.
- Ellenőrizze a frekvenciaátalakító kijelzőjén a hibakódokat. A teendőket lásd Az elektronika hibakódjai, oldal [40](#).

6.3 A gép remeg vagy a szerszámok egyenetlenül csiszolnak

- Ellenőrizze, hogy van-e mozgástér a váz és a csiszolófej között. A váz és a csiszolófej közötti hely növeléséhez kissé lazítsa meg a két csapot.
- Ellenőrizze a szíjakat, szükség esetén cserélje ki őket.
- Ellenőrizze a csiszolótartó állapotát. A csiszolótartó esetleges javításához forduljon a HTC-hez alkatrészekkel kapcsolatos információkért.

6.4 A gép ferdén csiszol

- Javítsa ki a csiszolótartót, lásd A gép remeg vagy a szerszámok egyenetlenül csiszolnak, oldal [38](#).
- Ellenőrizze a felső szíj épségét. Próbálja meg elfordítani a nagy tárcsát valamerre, viszonylag nehezen szabad mozognia. Ha szabadon forog, akkor a szíj nincs rajta és ki kell cserélni.

6.5 Gép leáll - kézi működtetés

- Ellenőrizze a hibakódot a frekvenciaátalakító kijelzőjén, lásd Az elektronika hibakódjai, oldal [40](#).

6.6 Gép leáll - rádióvezérlés

Más berendezés zavarhatja a gép és a rádióvezérlő egység közötti rádiókapcsolatot, amelynek következtében a kommunikációs hiba jelzőlámpája (ComError) időnként elkezdhet villogni. Amikor a gép és a rádióvezérlő egység közötti kapcsolat hosszabb ideje megszakadt, a gép biztonsági okokból leáll.

- Ellenőrizze, hogy a kommunikációs hiba jelzőlámpája (ComError) villog-e.
- Indítsa el újra a gépet és kapcsoljon ki minden lehetséges berendezést.
- Ellenőrizze a hibakódot a frekvenciaátalakító kijelzőjén, lásd Az elektronika hibakódjai, oldal [40](#).

6.7 A biztosíték gyakran kiold

- Az az elektromos hálózat, amelyhez a gép csatlakoztatva van, nem bírja a terhelést. Cserélje ki az aljzatot, lásd .
- Ellenőrizze a szerszámokat. Bizonyosodjon meg arról, hogy a megfelelő szerszámokat használja-e, a szerszámok működőképese-e, valamint helyesen vannak-e felszerelve.

6.8 Kevés a gép ereje a műveletek végrehajtásához

- Mérsékelje a csiszolási nyomást.
- Erős megterhelés. Nyomja le kissé a kézi fogantyút úgy, hogy a csiszolófej fel tudjon emelkedni az éppen kezelt felületről.
- Állítsa a gép felét arra a felületre, melyet el kell távolítani, a gép másik felét pedig a tiszta felületre. Ily módon a szerszámok megtisztulnak, megszabadulnak az esetleges burkolathulladékoktól.
- Ellenőrizze a szerszámokat. Bizonyosodjon meg arról, hogy a megfelelő szerszámokat használja-e, a szerszámok működőképese-e, valamint helyesen vannak-e felszerelve.
- Feszültségésés. Ellenőrizze, hogy a kábelkeresztmetszet és a kábelhossz megfelel-e a HTC által ajánlottak.

7 Az elektronika hibakódjai

7.1 Általános tájékoztató

A csiszológépen az egyik gyakori hibaok a motor túlterhelése.

OCF = Gyorsan növekvő áram

OHF = Gyorsan növekvő áram

OLF = Motor túlterhelése

Hiba esetén hibakód jelenik meg a kijelzőn. Alább felsoroljuk a leggyakoribb hibakódokat, amelyek az elektromos szekrényben lévő frekvenciaátalakítóban előfordulhatnak. Más hiba esetén forduljon a HTC Szervizközpontjához.

7.2 Schneider Electric

7.2.1 ATV312

Hibakód	Ok	Teendő
OCF	Túláram	A gép túlságosan gyorsan vagy túlságosan nagy terheléssel működik. Mérsékelje a sebességet és a súlyok helyzetváltoztatásával csökkentse a terhelést, valamint ellenőrizze a szerszámokat. Ellenőrizze a tömegtehetetlenséget, forgassa meg a csiszolótárcsákat.
OHF	Túlmelegedés	Nyissa ki az elektromos szekrényt és szellőztesse ki. Ellenőrizze a szűrőt és a ventilátorokat a szekrényben. Az újraindítás előtt hagyja, hogy a frekvenciaátalakító lehűljön.
IFx/EEF	Belső hiba	Forduljon a HTC Szervizközpontjához
SCF	Rövidzárlat vagy földzárlat a motorban	Ellenőrizze a motor kábeleit és csatlakozóit.
tnF	Önszabályozási hiba	Ellenőrizze a motor kábeleit és csatlakozóit.
OLF	Túlterhelés	Lásd OCF. Az újraindítás előtt hagyja, hogy a frekvenciaátalakító lehűljön.
OSF	Túlfeszültség	Túlságosan magas a hálózati feszültség vagy zavarok lépnek fel a hálózatban. Ellenőrizze a tápfeszültséget, cserélje ki az aljzatot.
USF	Feszültséghiány	Túlságosan hosszú a csatlakozókábel, rossz a csatlakozás, vagy túl sok fogyasztó csatlakozik a hálózathoz. Cserélje ki az aljzatot, rövidítse a kábelt és csökkentse a sebességet.
PHF	Hálózati fázishiba	A frekvenciaátalakító tápellátása hibás. Ellenőrizze a táphálózat biztosítékait és a csatlakozókábeleket.
OPF	Motorfázishiba	Ellenőrizze a motor kábeleit és csatlakozóit.

7.2.2 A frekvenciaátalakító alaphelyzetbe állítása

1. Az indítókulcs „Off” .
2. Várja meg, míg a kijelző kialszik.
3. Állítsa vissza a vézskikapcsolót.
4. Indítsa el a gépet az indítókulcs „On” állásba fordításával.



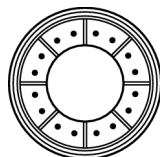
Tippek!

Maskinen startar inte om reglaget ON/STOP är i läge "ON" vid spänningstillslag.

7.2.3 Ellenőrizze a legutóbbi hibakódot

Az itt említett gombok leírását lásd Ábra 7-1, oldal [41](#).

1. Az Enter gomb megnyomására a rEF szöveg jelenik meg a kijelzőn.
2. Fordítsa el a gombot az óramutató járásával ellenkező irányban, míg SUP nem jelenik meg a kijelzőn.
3. Az Enter gomb megnyomására FrH jelenik meg a kijelzőn.
4. Fordítsa el a gombot az óramutató járásával ellenkező irányban, míg LFt nem jelenik meg a kijelzőn.
5. Az Enter gomb megnyomására a LIS1 szöveg jelenik meg a kijelzőn.
6. Fordítsa el a gombot az óramutató járásával ellenkező irányban, míg a dP1 szöveg meg nem jelenik a kijelzőn.
7. Az Enter gomb megnyomására a legutóbbi hibakód jelenik meg a kijelzőn.



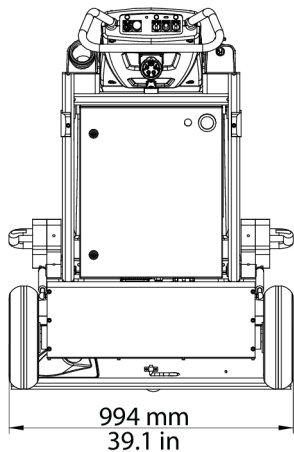
Ábra 7-1. Enter billentyű és forgatógomb – Schneider

8 Műszaki adatok

Az alábbi táblázatban a gép műszaki adatai láthatók.

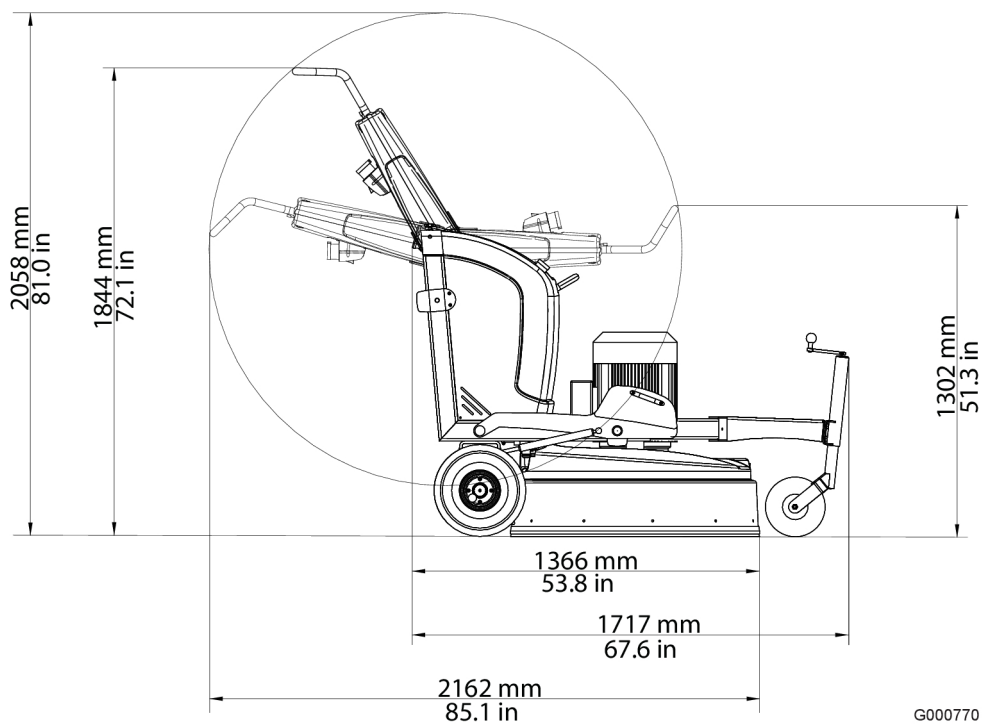
		HTC 950 RX EU Mist		HTC 950 RX US Mist
Cikkszám	Cikksz.	111570	Tételszám	111571
Motorteljesítmény	kW	15	LE	20
Áram	A	32	A	32
Feszültség	V	3 x 380-415	V	3 x 440-480
LED-ek	V	24	V	24
Vezérlőfeszültség	V	24	V	24
A gép teljes súlya	kg	622	font	1371
Váz súlya (plusz súlyokat is beleértve)	kg	318	font	701
Súly, csiszolófej	kg	304	font	670
Súlyok	kg	2 × 49	font	2 × 108
A csiszoló átmérője	mm	920	hüvelyk	37.2
Csiszolási nyomás, súlyok előre hajtva	kg	362	font	798
Csiszolási nyomás, súlyok felfelé hajtva	kg	251	font	553
Csiszolási nyomás, súlyok hátrafelé hajtva	kg	195	font	430
Fordulatszám, csiszolólemezek	rpm	458 - 1374	rpm	458 - 1374
Víztartály	l	10	gal	2.64
Csiszolólemezek	mm	4 × 270	hüvelyk	4 × 11
Ajánlott legkisebb kábelkeresztmetszet	mm ²	6	in ²	0.0093
Tárolási hőmérséklet	°C	-30...+50	°F	-22...+122
Üzemeltetési hőmérséklet	°C	-5...+40	°F	23...+104
A levegő páratartalma	%	5-90	%	5-90
Hangnyomásszint az ISO 11202 szabvány szerint; a mérés 1-es osztályba sorolt zajszintmérővel történik				
Hangteljesítményszint az ISO 3741 szabvány szerint; a mérés 1-es osztályba sorolt zajszintmérővel történik	92 dBA	92 dBA	92 dBA	92 dBA
Rezgések, csiszolás/polírozás	m/s ²	3,58	m/s ²	3.58
Megengedett napi időtartam, csiszolás/polírozás	h	15,6	h	15.6
Rezgések, padló-előkészítés (T-Rex)	m/s ²	5,44	m/s ²	5.44
Megengedett napi időtartam, padló-előkészítés (T-rex)	h	6,76	h	6.76
Nyomó-/Vonóerő	N	1500	N	1500
Maximális víznyomás	bar	8	bar	8

		HTC 950 RX EU Mist		HTC 950 RX US Mist
Haladási sebesség	m/s	<0,35	ft/s	<1.15
Frekvencia (adókészülék/vevőkészülék)	MHz	433,100-434,750	MHz	433.100-434.750
Adóteljesítmény (FM)	mW	≤10	mW	≤10



G000773

Ábra 8-1. Gép szélessége



G000770

Ábra 8-2. Gép magasság- és hosszmérete

9 Környezetvédelem

A HTC termékei legnagyobb részben újrafelhasználható fémből és műanyagból készülnek. Az alábbiakban adjuk meg az alkalmazott főbb anyagokat.

9.1 Váz

Alkatrész	Anyag	Hulladékgazdálkodás
Váz	Fém	Fém-újrahasznosítás ¹⁾
Fogantyú	Műanyag bevonatú acél	Fém-újrahasznosítás ¹⁾
Kerék	Gumi	Fém-újrahasznosítás/éghető
Védőfedél	Műanyag, ABS	Éghető
Rögzítőelemek	Fém	Fém-újrahasznosítás ¹⁾
Csőcsatlakozások	Fém, alumínium	Fém-újrahasznosítás ¹⁾
Tömlők	Műanyag, PUR és PVC	Éghető
Tartók	Műanyag, ABS	Éghető

¹⁾ Ha lehetséges, a különböző fémeket válassza külön.

9.2 Csiszolófej

Alkatrész	Anyag	Hulladékgazdálkodás
Alsó fedél	Alumínium	Fém-újrahasznosítás ¹⁾
Védőfedél		
Külső lemezek és acél alkatrészek	Fém	Fém-újrahasznosítás ¹⁾
Szíjak	Gumi és poliamid	Éghető
Távtartó kerék	Műanyag, PA	Éghető
Csiszoló védőburkolat	Műanyag, ABS	Éghető
Egyéb műanyag alkatrészek	Műanyag, POM	Éghető
Egyéb alkatrészek	Nyers acél	Fém-újrahasznosítás ¹⁾

¹⁾ Ha lehetséges, a különböző fémeket válassza külön.

9.3 Elektromos rendszer

Alkatrész	Anyag	Hulladékgazdálkodás
Elektromos szekrény	Rozsdamentes acél	Elektronikai hulladék ¹⁾
Akkumulátorok	-	-
Kábelek	PVC szigetelésű rézvezeték	Kábelhulladék

Alkatrész	Anyag	Hulladékgazdálkodás
Motor	Fém, öntöttvas, alumínium és réz	Elektronikai hulladék
Elektromos komponensek	Fém, vas, réz, műanyag	Elektronikai hulladék

1) Ha lehetséges, a különböző fémeket válassza külön.

9.4 Újrahasznosítás

A gép alkotóelemeinek újrahasznosításával és kiselejtezésével kapcsolatban tájékozódjon az országos jogszabályokból.

10 Garancia és CE jelölés

10.1 Garancia

A garancia csak a gyártási hibára terjed ki. Semmilyen esetben és semmilyen körülmények között nem lehet a gyártót felelősségre vonni olyan károkért, melyeket hibás használat, korrózió vagy olyan használat okozott, mely a megadott specifikációban nem szerepel. A gyártó semmilyen esetben nem felelős közvetett károkért vagy költségekért.

A helyi képviselők speciális garanciafeltételekkel rendelkezhetnek, amelyek az értékesítési feltételekben, a szállítási feltételekben és a jótállási feltételekben vannak részletezve. Ha bizonytalanság merül fel a jótállási feltételekkel kapcsolatban, forduljon a viszonteladóhoz.

10.2 CE jelölés

Egy termék CE jelölése garantálja a szabad mozgást az Európai Közösség területén belül az Európai Közösség szabályai szerint. A CE jelölés garantálja, hogy a termék megfelel a különböző irányelvek követelményeinek (megfelelnek az EMC-irányelveknek és egyéb lehetséges követelményeknek az ún. új eljárások irányelvében). Ez a gép CE jelöléssel van ellátva a kiefeszültségű irányelvnek (LVD – Low Voltage Directive), a gépekről szóló irányelvnek és az EMC-irányelvnek megfelelően.

Ezt a gépet besorolása szerint nehézipari és könnyűipari környezetben lehet használni, továbbá egyes változatait lakóhelyi környezetben is. Lásd az EK Megfelelőségi nyilatkozatot, amely igazolja, hogy a gép összhangban van az EMC-irányelvvel.



www.husqvarnaconstruction.com

Eredeti útmutatás



1143367-58



2022-11-02