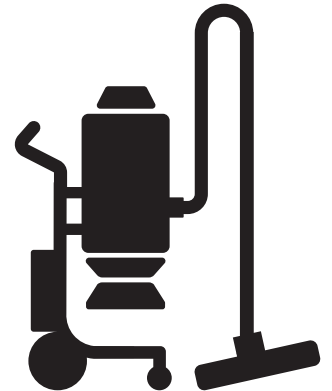




# Husqvarna®



## HTC D80

Huskvarna, 2020-12-11

## **Bruksanvisning, SV**

Bästa kund!

Tack för att du väljer en produkt med Husqvarna-kvalitet. Vi hoppas att du gillar den.

Observera att den bifogade manualen innehåller HTC Floor Systems referenser.

Husqvarnakoncernen försäkrar att den här produkten håller god kvalitet.

Om du har frågor kan du kontakta vårt lokala återförsäljnings- eller serviceställe eller besöka [www.husqvarnacp.com](http://www.husqvarnacp.com).

Husqvarna AB

561 82 Huskvarna, Sverige



HTC D80

# EG-försäkran om överensstämmelse

Vi, **Husqvarna AB**, SE 561 82 Huskvarna, SVERIGE, Tel. +46 36 146500, försäkrar på eget ansvar att denna produkt:

<b>Beskrivning</b>	<b>Dammsamlare</b>
<b>Varumärke</b>	HUSQVARNA
<b>Typ/Modell</b>	HTC D80
<b>Identifiering</b>	Serienummer daterade 2020 och framåt

uppfyller alla krav i följande EU-direktiv och förordningar:

<b>Direktiv/förordning</b>	<b>Beskrivning</b>
2006/42/EG	"angående maskiner"
2014/30/EU	"angående elektromagnetisk kompatibilitet"
2011/65/EU	"om begränsning av vissa farliga ämnen"

och att följande standarder och/eller tekniska specifikationer tillämpas:

**EN 60335-1:2012/A11:2014/AC:2014**

**EN 60335-2-69:2012**

**EN 61000-6-2:2005 + AC:2005**

**EN 61000-6-4:2007+A1:2011**

Partille, 2020-10-16



Martin Huber

R&D Director, Concrete Surfaces & Floors  
Husqvarna AB, Construction Division

Ansvarig för teknisk dokumentation

<b>1</b>	<b>Introduktion</b>	<b>1</b>
1.1	Allmänt .....	1
1.2	Ansvar .....	1
1.3	Manual .....	1
1.3.1	Säkerhetsinstruktioner – symbolförklaring .....	1
1.4	Transport .....	2
1.5	Vid leverans .....	2
1.6	Uppackning .....	3
1.7	Maskinskytt .....	3
1.8	Hantering och förvaring .....	4
1.9	Buller .....	4
<b>2</b>	<b>Säkerhet</b>	<b>5</b>
2.1	Allmänt .....	5
2.2	Varningar .....	5
2.3	Observationer .....	6
<b>3</b>	<b>Maskinbeskrivning</b>	<b>7</b>
3.1	Allmänt .....	7
3.2	Föravskiljare .....	7
3.3	Stoftavskiljare .....	7
3.4	Stoftavskiljarens framsida .....	8
3.5	Lyft av maskin .....	11
3.6	Hjulbroms .....	12
3.7	Reglagebeskrivning - Knappsats .....	12
<b>4</b>	<b>Handhavande</b>	<b>14</b>
4.1	Allmänt .....	14
4.2	Stoftavskiljarens lägen .....	14
4.2.1	Stoftavskiljarens driftläge .....	15
4.2.2	Fäll stoftavskiljaren till serviceläge .....	15
4.3	Föravskiljarens lägen .....	16
4.4	Anslutning av slangar till stoftavskiljaren .....	19
4.5	Installera extra ventilationsslang .....	20
4.6	Starta och stänga av stoftavskiljaren .....	20
4.7	Frikoppling av föravskiljaren med hjälp av bypass-ventil .....	21
4.8	Manuell filterrensning med hjälp av skjutspjäll .....	22
4.9	Hantering av Longopac .....	24
4.9.1	Avlägsna fylld Longopac .....	25
4.9.2	Montering av Longopac .....	26



<b>5</b>	<b>Underhåll</b>	<b>31</b>
5.1	Allmänt .....	31
5.2	Rengöring stoftavskiljare .....	31
5.3	Dagligen .....	31
5.3.1	Kontroll tillbehör .....	31
5.3.2	Kontroll dammluckor .....	31
5.3.3	Kontroll strumpfilter .....	32
5.4	Varje vecka .....	33
5.4.1	Kontroll föravskiljare .....	33
5.4.2	Kontroll stoftavskiljare .....	33
5.4.3	Kontroll interna slangar .....	33
5.4.4	Kontroll HEPA-filter .....	33
5.4.5	Kontroll täthet .....	36
5.4.6	Kontroll filterrensingsventil .....	36
5.4.7	Kontroll skjutspjäll bypass .....	36
5.4.8	Kontroll skjutspjäll inlopp stoftavskiljare .....	36
5.4.9	Kontroll sidokanalfläkt .....	37
5.5	Varje halvår (eller 600 timmar) .....	37
5.5.1	Kontroll fastsättning av bultar .....	37
5.6	Varje år .....	37
5.6.1	Byte strumpfilter .....	37
5.6.2	Byte HEPA-filter .....	37
<b>6</b>	<b>Service</b>	<b>38</b>
6.1	Allmänt .....	38
6.2	Service av strumpfilterkassett .....	38
6.3	Service av strumpfilter .....	40
6.4	Service av HEPA-filter .....	41
6.5	Elskåp .....	42
6.5.1	Återställning av motorskydd .....	42
6.5.2	Byte av säkring .....	43
6.6	Fjärrstart (tillval) .....	43
6.6.1	Byte av batteri i sändarna .....	43
6.6.2	Mottagaren .....	45
6.6.3	Grundläggande konfiguration .....	46
6.6.4	Radera alla sändarna i mottagaren .....	47
6.7	Reparation .....	47
6.8	Reservdelar .....	47
<b>7</b>	<b>Felsökning</b>	<b>48</b>
<b>8</b>	<b>Tekniska data</b>	<b>50</b>
<b>9</b>	<b>Miljö</b>	<b>52</b>

---

<b>10 Garanti och CE-märkning</b>	<b>53</b>
10.1 Garanti .....	53
10.2 CE-märkning .....	53

# 1 Introduktion

## 1.1 Allmänt

HTC D80 är en stoftavskiljare med en integrerad föravskiljare som används optimalt ihop med HTC:s samtliga större slipmaskiner i samband med torrslipning av sten- och betonggolv enligt HTC:s rekommendationer. HTC D80 är konstruerad med strumpfilter som huvudfilter och HEPA-filter. Det damm som sugts upp samlas i säcksystemet under föravskiljaren och dammsugaren, så kallad Longopac.

HTC D80 skapar förutsättning för ökad produktivitet. Den integrerade föravskiljaren avlastar filterna vilket gör att stoftavskiljarens prestanda bibehålls och ger en effektivare dammupptagning och ökad kapacitet för våra slipmaskiner. Den integrerade föravskiljaren är även utrustad med en bypass-ventil som skapar förutsättningar för kontinuerlig drift.

Läs noga igenom manualen så att du vet hur du ska använda och underhålla stoftavskiljaren innan du använder den. Kontakta din återförsäljare för mer information. För kontaktinformation, se Kontaktinformation längst fram i manualen.

## 1.2 Ansvar

Även om alla åtgärder vidtagits för att informationen i denna manual ska vara korrekt och fullständig, tar vi inget ansvar för felaktigheter eller information som utelämnats. HTC förbehåller sig rätten att ändra de beskrivningar som finns i denna manual utan att meddela om detta i förväg.

Denna manual skyddas av upphovsrättslagen och ingen del av denna får kopieras eller på något sätt användas utan HTC:s skriftliga godkännande.

## 1.3 Manual

Denna manual tar, förutom övergripande funktioner, upp användningsområden och skötsel av stoftavskiljaren.

### 1.3.1 Säkerhetsinstruktioner – symbolförklaring

För att tydligt markera extra viktiga avsnitt förekommer ett antal symboler i manualen, se nedan. För att i möjligaste mån undvika såväl personskador som materiella skador är det av yttersta vikt att du extra noggrant läser och förstår texten intill dessa symboler. Det finns även praktiska tips markerade med en symbol. Tipsen är till för att underlätta för dig vid användandet av stoftavskiljaren samt för att få ut största möjliga nytta av den.

Följande symboler används i dokumentet för att markera för läsaren när man bör vara observant.

**Varning!**

Denna symbol betyder **Varning!** och innebär att fara för person- eller materiell skada föreligger vid felaktig användning av stoftavskiljaren. Ser du denna symbol intill en text ska du extra noggrant läsa igenom texten och inte utföra moment du är osäker på. Detta för din egen eller annan användares säkerhet samt för att undvika skador på stoftavskiljaren.

**Observera!**

Denna symbol betyder **Observera!** och innebär att eventuell materiell skada kan uppstå vid felaktig användning av stoftavskiljaren. Ser du denna symbol intill en text ska du extra noggrant läsa igenom texten och inte utföra moment du är osäker på. Detta för att undvika skador på stoftavskiljaren.

**Tips!**

Denna symbol betyder **Tips!** och innebär att du kan få tips och råd om underlättande eller slitagebesparande åtgärder för din stoftavskiljare. Ser du denna symbol intill en text bör du läsa igenom texten för att underlätta ditt arbete och förlänga stoftavskiljarens livslängd.

## 1.4 Transport

Se alltid till att tömma stoftavskiljaren från damm och andra partiklar innan den transporteras, lyfts eller vinschas.

Se alltid till att stoftavskiljaren är fast förankrad till sin omgivning och att hjulbromsen är i låst läge under transport för att undvika att den kommer i rörelse. Se till att spännband eller annan utrustning som används vid förankring under transport spänns in över icke rörliga delar som t.ex. stoftavskiljarens chassi.

Vid lyft av maskinen, se till att utföra det enligt kapitel Lyft av maskin, sidan [11](#).

När stoftavskiljaren vinschas ska den vara fast förankrad i urtagen för lyftsäkring (pos 7 Bild 3-2, sidan [9](#)) som finns på chassits båda långsidor. Se till att dra med jämn kraft så att stoftavskiljaren inte vrider snett och hamnar i sidoläge för att undvika att stoftavskiljaren tippar.

De svivlande hjulen ska vara riktade framåt i färdriktningen.

## 1.5 Vid leverans

Vid leverans ingår följande artiklar. Kontakta din återförsäljare om något saknas.

- Stoftavskiljare med integrerad föravskiljare
- Manualskiva

- Sugslang med kopplingar
- Städkit (slang, städrör och städmunstycke)
- Låsnyckel för elskåp
- Fjärrstart (tillval)

## 1.6 Uppackning



### Varning!

Läs noggrant igenom säkerhetsinstruktionerna och manualen före användning.

- Kontrollera noggrant om förpackningen eller stoftavskiljaren har skador vid leveransen. Om det finns tecken på skador, kontakta din återförsäljare och anmäl skadan.
- Kontrollera att leveransen motsvarar din order. Vid frågor, kontakta din återförsäljare.
- Vid lyft av maskinen, se till att utföra det enligt kapitel Lyft av maskin, sidan [II](#).

## 1.7 Maskinskylt

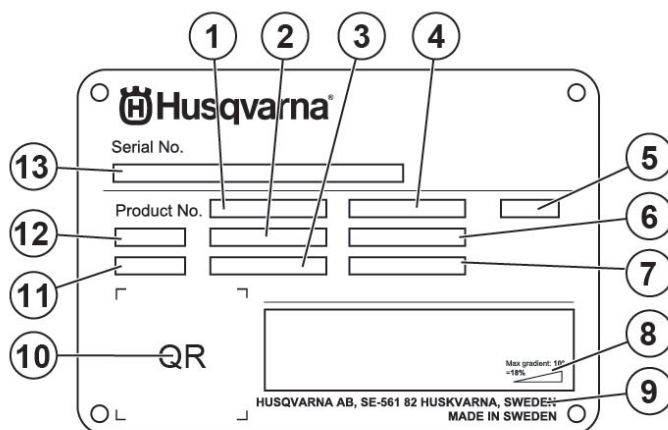


Bild 1-1. Maskinskylt

1. Produktnummer
2. Produktvikt
3. Märkeffekt
4. Märkspänning
5. Hölje
6. Märkström
7. Frekvens
8. Maximal lutningsvinkel
9. Tillverkare

- 10. Kod som kan skannas
- 11. Tillverkningsår
- 12. Modell
- 13. Serienummer

## 1.8 Hantering och förvaring

Stoftavskiljaren ska förvaras i ett torrt och uppvärmt utrymme när den ej används. Den kan annars ta skada av kondens och kyla.

Stoftavskiljarens mått och vikt anges i kapitlet Tekniska data, sidan [50](#).



### **Varning!**

Stoftavskiljaren kan vid ovarsamt handhavande välta och orsaka både personskador och skador på utrustningen.

Vid lyft av maskinen, se till att utföra det enligt Lyft av maskin, sidan [11](#).

## 1.9 Buller



### **Varning!**

Använd alltid hörselskydd då stoftavskiljaren används

Stoftavskiljaren är testad i enlighet med ISO 11202 och ISO 3741 vad gäller buller. För information om ljudtrycksnivå och ljudeffektnivå för respektive modell, se tabell i kapitel Tekniska data, sidan [50](#).

## 2 Säkerhet

### 2.1 Allmänt

Detta kapitel innehåller alla varningar och observationer man bör beakta kring stoftavskiljaren.

### 2.2 Varningar

**Varning!**

Läs noggrant igenom säkerhetsinstruktionerna och manualen före användning.

**Varning!**

Använd alltid hörselskydd då stoftavskiljaren används.

**Varning!**

Stoftavskiljaren får endast användas eller repareras av personal som fått erforderlig praktisk och teoretisk utbildning och som har läst igenom denna manual.

**Varning!**

Använd alltid stoftavskiljaren i en miljö som är riskfri från explosion och brand. Ta reda på och följ gällande brandskyddsföreskrifter där stoftavskiljaren används.

**Varning!**

Använd skyddsutrustning, såsom skor med stålhätta, skyddsglasögon, skyddshandskar, munskydd och hörselskydd.

**Varning!**

Vid användning blir vissa ytor på stoftavskiljaren mycket varma. Använd skyddshandskar och låt stoftavskiljaren svalna något innan du tar i den.

**Varning!**

Dammet som sugts upp är skadligt vid inandning. Följ lokala bestämmelser och använd andningsskydd.

**Varning!**

Vid underhåll och reparation ska strömmen till stoftavskiljaren vara bruten.

**Varning!**

Stoftavskiljaren får endast användas och förflyttas på plana ytor. Klämrisk kan uppstå om den kommer i rullning.

**Varning!**

Stoftavskiljaren ska kopplas till jordfelsbrytare.

## 2.3 Observationer

**Observera!**

Stoftavskiljaren används optimalt ihop med HTC:s slipmaskiner i samband med torrslipning av sten- och betonggolv enligt HTC:s rekommendationer.

**Observera!**

Endast originalreservdelar från HTC får användas till stoftavskiljaren. I annat fall gäller varken CE-märkningen eller garantin.

**Observera!**

Instruktioner i denna manual måste följas för att CE-märkningen ska gälla.

**Observera!**

Stoftavskiljaren ska förvaras i torrt och varmt utrymme (plusgrader) när den inte används.

**Observera!**

Om stoftavskiljaren förvarats kallt (minusgrader) ska den förvaras varmt (plusgrader) i minst två timmar innan användning.



## 3 Maskinbeskrivning

### 3.1 Allmänt

HTC D80 är en stoftavskiljare med en integrerad föravskiljare för industri- och byggarbeten avsedd för torrsugning av dammpartiklar av t.ex. betong, trä, sten etc. Stoftavskiljaren är utrustad med filter i två steg, ett strumpfilter som huvudfilter följt av ett HEPA 13 filter. Sugen är utrustad med en 3" Camlock Hon-anslutning för att snabbt, enkelt och säkert koppla på sugslangen mellan slipmaskin och stoftavskiljare eller annat tillbehör som skall användas för dammupptagning.

Stoftavskiljaren är utrustad med en föravskiljare där den största mängden damm fångas upp istället för att låta det sugas in i själva dammsugaren. Detta gör att dammsugarens filter avlastas. Filterna får en ökad livslängd och högre prestanda bibehålls för stoftavskiljaren vilket ger en effektivare dammupptagning för slipmaskinerna. För att hantera det uppsugna dammet används ett säcksystem på föravskiljare och stoftavskiljare av märket Longopac.

Stoftavskiljaren kan också startas/stoppas med hjälp av fjärrkontroll (tillval).

### 3.2 Föravskiljare

Föravskiljaren, se pos 8 Bild 3-1, sidan 8, är av cyklontyp och har till uppgift att separera det mesta av dammet från luftflödet som passerar föravskiljaren på sin väg till dammsugaren.

Föravskiljaren är utrustad med en 3" Camlock Hon-anslutning, se pos 9 Bild 3-1, sidan 8, för att snabbt, enkelt och säkert kunna koppla på de tillbehör som skall användas för dammupptagning.

Det separerade dammet samlas i volymen under själva föravskiljaren där det kan tömmas ner i Longopac genom att stänga skjutspjället (Frikoppling av föravskiljaren med hjälp av bypass-ventil, sidan 21) eller stänga av sugen (Starta och stänga av stoftavskiljaren, sidan 20).

För att förhindra att Longopac sugas in i föravskiljaren är den utrustad med ett par dammluckor som stängs under drift. Dessa sitter i botten på föravskiljaren i höjd med Longopac-hållaren (pos 1 Bild 3-3, sidan 10).

Föravskiljaren kan roteras genom att frigöra låsmekanismen, se pos 6 Bild 3-1, sidan 8, och rotera den till något av sina 3 lägen (Föravskiljarens lägen, sidan 16).

### 3.3 Stoftavskiljare

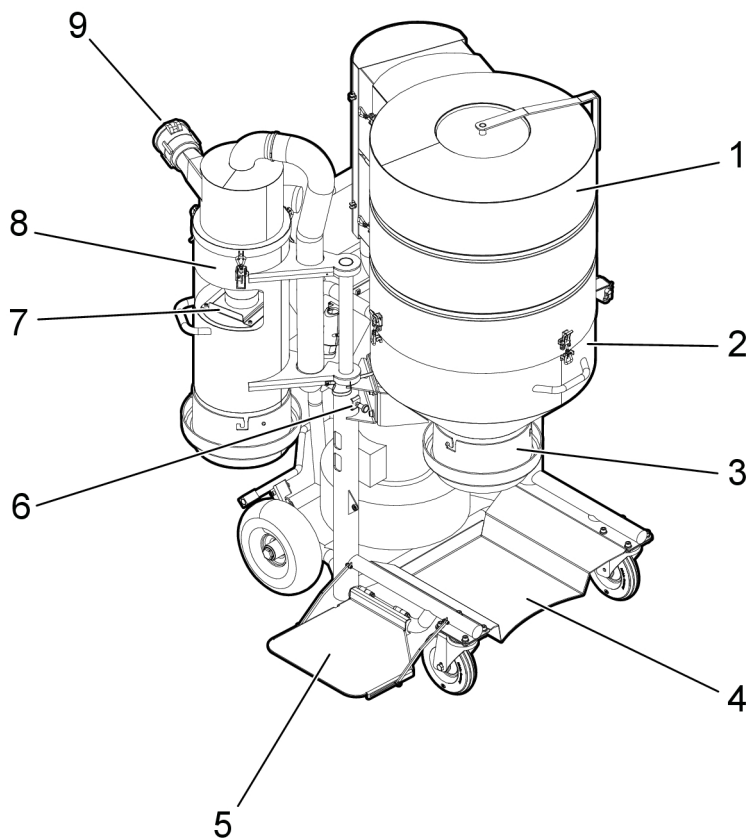
När luften kommer in i sugbehållaren (pos 2 Bild 3-1, sidan 8) så saktas hastigheten ner så det kvarstående dammet i luftflödet faller ner i Longopac. Luftflödet passerar

sedan ett första filtersteg som består av ett antal strumpfilter som sitter i filterbehållaren (pos 1 Bild 3-1, sidan 8).

För att uppnå en renhetsgrad som uppfyller HEPA13 så passerar luftflödet genom 2 st HEPA-filter (pos 5 Bild 3-3, sidan 10) innan det passerar sidokanalfläkten (pos 2 Bild 3-3, sidan 10) och strömmar ut genom utblåset (pos 5 Bild 3-2, sidan 9). Till utblåset kan man ansluta en slang för att föra bort utblåsluften för att minska t.ex ljud och ev. lukt. (Anslutning av slangar till stoftavskiljaren, sidan 19).

För att förhindra att Longopac sugas in i dammsugaren är den utrustad med ett par dammluckor som stängs under drift. Dessa sitter i botten på dammsugaren i höjd med Longopac-hållaren (pos 3 Bild 3-1, sidan 8).

För att förhindra ett för stort undertryck i sugen så finns en undertrycksbegränsningsventil (pos 6 Bild 3-3, sidan 10) monterad i Hepa-filterhållaren (pos 7 Bild 3-3, sidan 10).

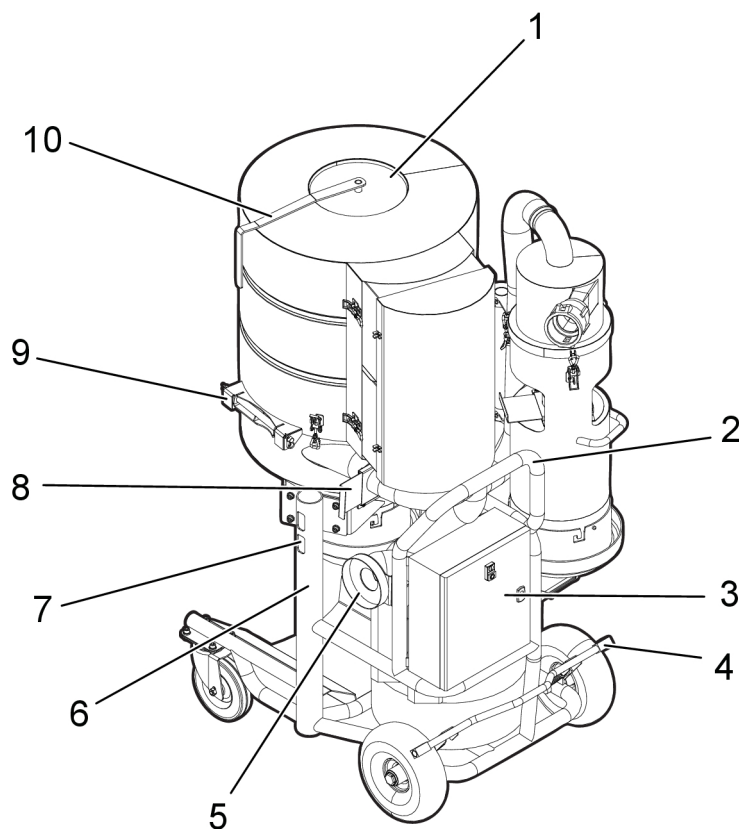


G000572

Bild 3-1. Stoftavskiljarens framsida

1. Övre cylinderdel
2. Undre cylinderdel
3. Longopac-hållare Sug
4. Uppsamlingsplåt för Longopac

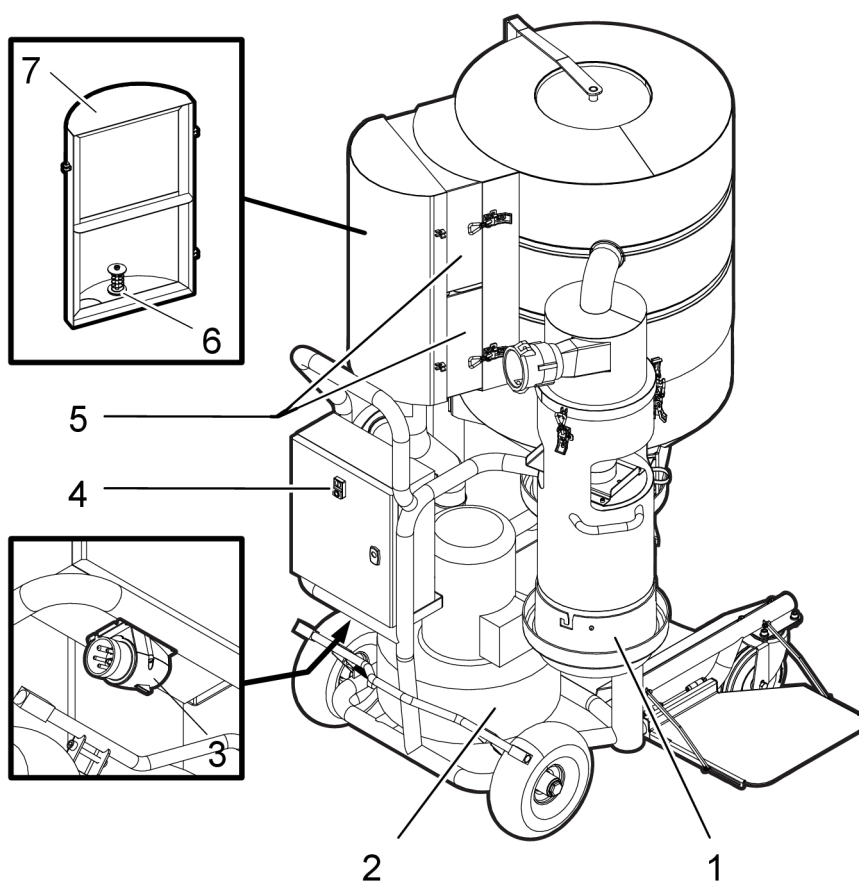
5. Utfällbar uppsamlingsplåt för Longopac
6. Lägesspär för avskiljare
7. Skjutspjäll, bypass
8. Integrerad föravskiljare
9. Inlopp, Camlock Hon-anslutning



G000640

Bild 3-2. Stoftavskiljarens baksida

1. Ventil
2. Handtag
3. Elskåp
4. Hjulbroms
5. Utlopp, anslutning (ø 160 mm) ventilations slang
6. Chassi
7. Urtag lyftsäkring
8. Skjutspjäll, sug
9. Gångjärn för att fälla övre cylinderdel
10. Handtag, ventil



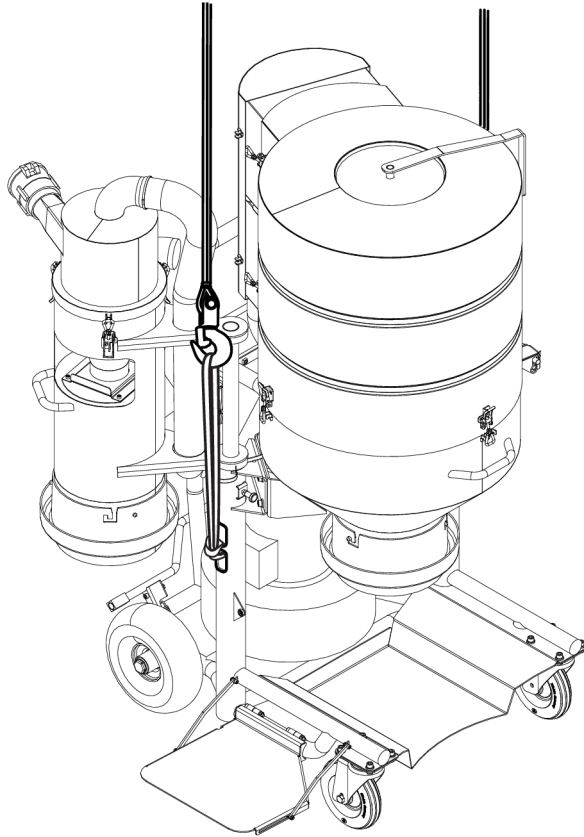
G000649

Bild 3-3. Stoftavskiljare sidovy med HEPA-filterhållare och elanslutning

1. Longopac-hållare föravskiljare
2. Sidokanalfläkt
3. Intag, anslutning el
4. Knappsats start och stopp
5. HEPA-filter
6. Undertrycksbegränsningsventil
7. HEPA-filterhållare

### 3.5 Lyft av maskin

Vid lyft av sugen så används lyftstroppar som fästs i urtagen som återfinns på chassiet, se Bild 3-4, sidan [11](#). Använd endast stroppar godkända för lyftutrustning.

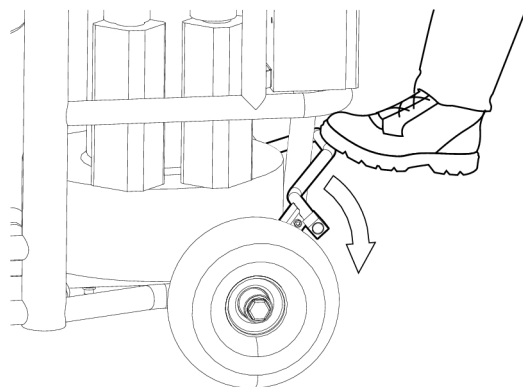


G000599

*Bild 3-4. Lyftöglor*

### 3.6 Hjulbroms

För att låsa bakhjulen tryck med foten ner bromsarmen som med fjäderkraft håller hjulen låsta, se Bild 3-5, sidan 12. För att släppa bromsen gör det motsatta och lyft bromsarmen med hjälp av foten.

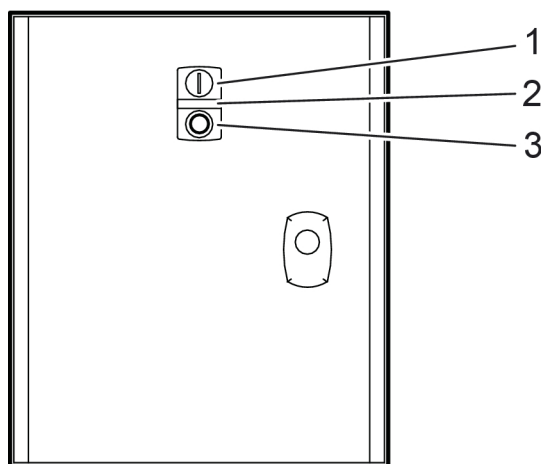


G000600

Bild 3-5. Fotbroms

### 3.7 Reglagebeskrivning - Knappsats

Bilderna nedan visar knappsatsen på stoftavskiljaren och knappsatsen för fjärrstart.



G000638

Bild 3-6. Knappsats på stoftavskiljare

1. **I (ON)**- Starta stoftavskiljaren: Tryck på knappen för att starta stoftavskiljaren.
2. **LED-lampa**- Utlöst motorskydd: När lampan lyser har stoftavskiljarens motorskydd löst ut. För att återställa motorskyddet, se under Återställning av motorskydd, sidan 42.
3. **O (OFF)**- Stänga av stoftavskiljaren: Tryck på knappen för att stänga av stoftavskiljaren.

För att starta stoftavskiljaren med fjärrstart (tillval), tryck på knappen märkt med siffran 1 och för att stänga av den tryck på knappen märkt med siffran 2.



G000584

*Bild 3-7. Knappsats fjärrstart*

## 4 Handhavande

### 4.1 Allmänt

Följande avsnitt beskriver stoftavskiljarens olika lägen och hur man byter Longopac. Avsnittet behandlar även manövrering av stoftavskiljaren.

**Varning!**

Stoftavskiljaren får endast användas eller repareras av personal som fått erforderlig praktisk och teoretisk utbildning och som har läst igenom denna manual.

**Varning!**

Använd skyddsutrustning, såsom skor med stålhätta, skyddsglasögon, skyddshandskar, munskydd och hörselskydd.

**Varning!**

Stoftavskiljaren får endast användas och förflyttas på plana ytor. Klämrisk kan uppstå om den kommer i rullning.

**Tips!**

Kontrollera minsta rekommenderade kabelarea innan du använder förlängningssladd. Rekommenderad kabelarea finner du under Tekniska data, sidan [50](#).

### 4.2 Stoftavskiljarens lägen

Stoftavskiljaren kan placeras i två lägen; driftläge och serviceläge (byte av strumpfilter), se Bild 4-1, sidan [15](#) och Bild 4-2, sidan [16](#).

**Varning!**

Stoftavskiljaren kan vid ovarsamt handhavande välta och orsaka både personskador och skador på utrustningen.

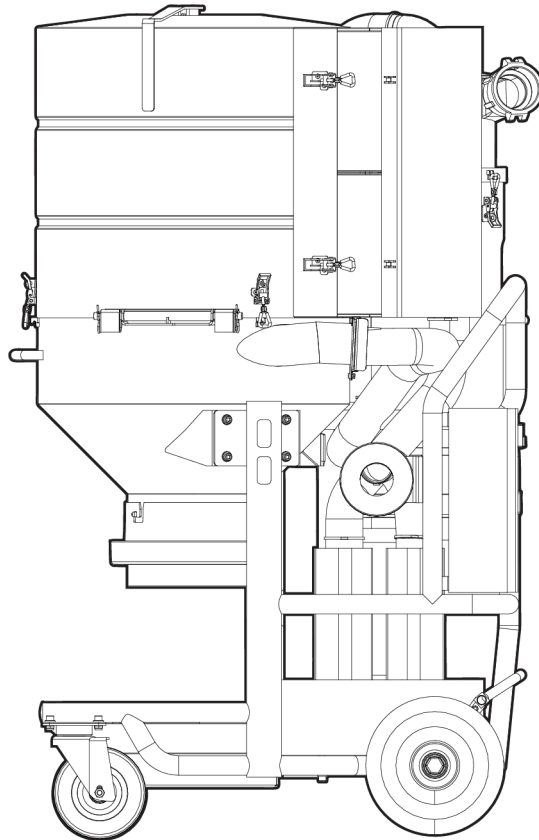
**Observera!**

HEPA-filterhållaren måste avlägsnas innan stoftavskiljaren kan fällas till serviceläge eftersom slangen mellan övre cylinderdelen och HEPA-filterhållaren annars omöjliggör detta.



### 4.2.1 Stoftavskiljarens driftläge

Vid användning av stoftavskiljaren ska den vara i driftläge, se Bild 4-1, sidan 15.



G000586

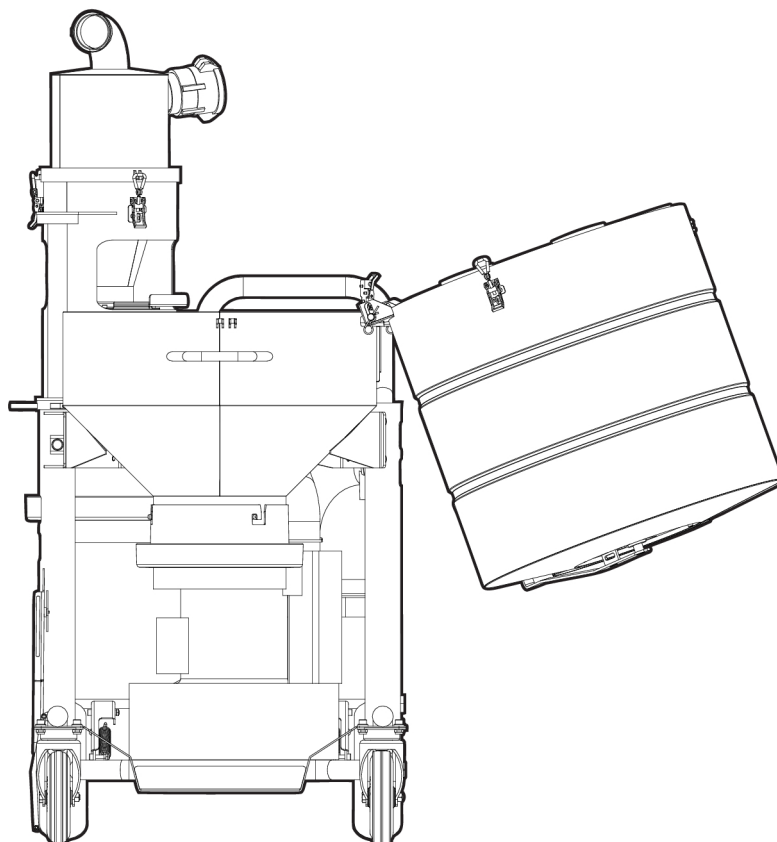
*Bild 4-1. Driftläge*

### 4.2.2 Fäll stoftavskiljaren till serviceläge

Stoftavskiljaren kan fällas till serviceläge genom att frigöra den övre cylinderdelen från den undre cylinderdelen, se Bild 4-2, sidan 16.

Utgå från stoftavskiljaren i driftläge, se Bild 4-1, sidan 15. Följ därefter följande instruktion:

1. Lossa slangen som sitter i underkant på HEPA-filterhållaren och går ner till sidokanalfläkten från HEPA-filterhållaren.
2. Lossa alla snabbfästen som håller ihop den övre och undre cylinderdelen och tippa därefter försiktigt den övre delen mot handtaget, se Bild 4-2, sidan 16.



G000587

Bild 4-2. Fäll till serviceläge

**Varning!**

Klämrisk föreligger när softavskiljaren fälls till serviceläge. Se till att inte händerna är i vägen när den övre cylinderdelen tippas mot handtaget.

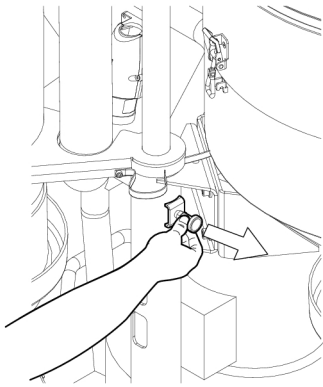
**Varning!**

Dammet som sugts upp är skadligt vid inandning. Följ lokala bestämmelser och använd andningsskydd.

### 4.3 Föravskiljarens lägen

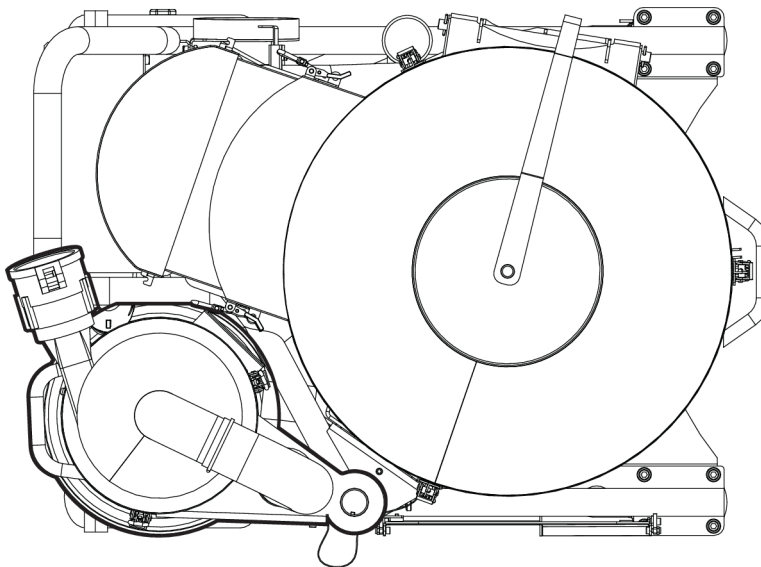
Dra ut sprinten för att möjliggöra rotation av föravskiljaren till olika lägen. Vrid föravskiljaren och släpp sprinten för att låsa den i önskat läge.

De utfällda driftlägena för föravskiljaren används till att hantera fyllda Longopac på uppsamlingsplåt (pos 5 Bild 3-1, sidan 8), pall eller liknande avställningsplats.



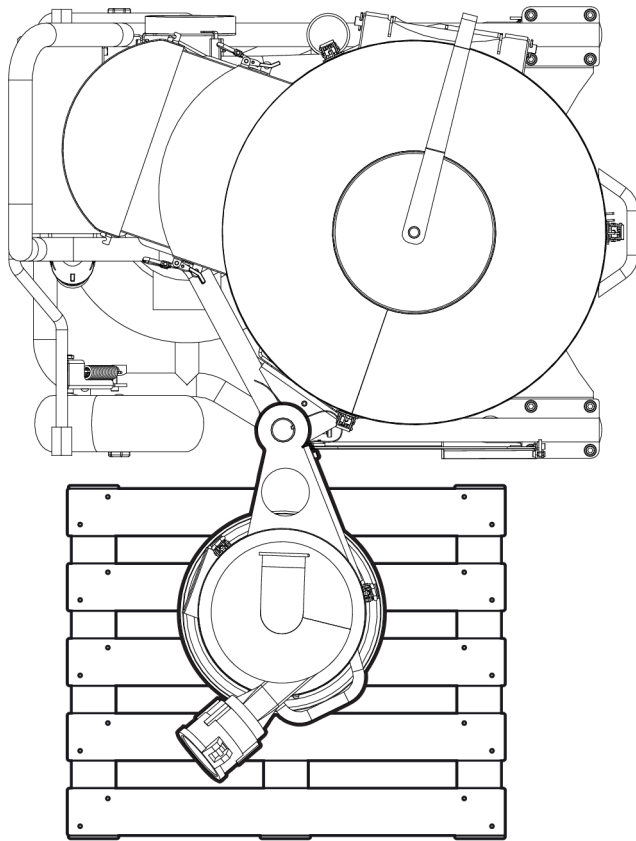
G000588

*Bild 4-3. Låssprint för föravskiljarlägen*



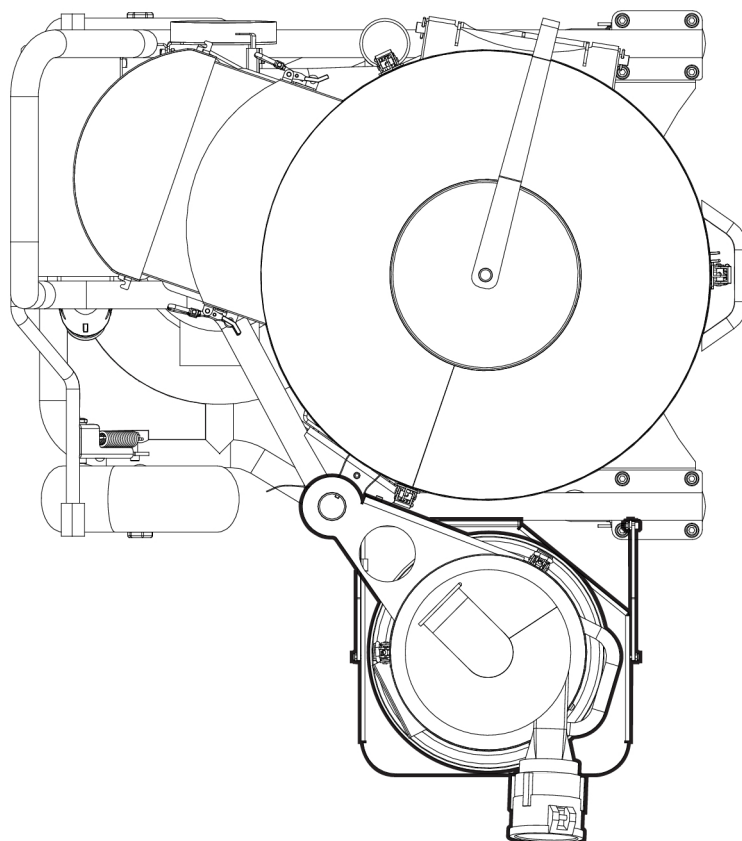
G000589

*Bild 4-4. Transportläge*



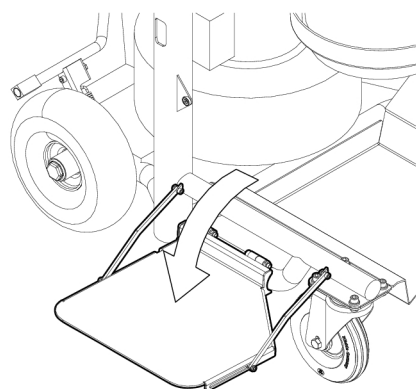
G000590

*Bild 4-5. Driftsläge 1 föravskiljare*



G000591

Bild 4-6. Driftläge 2 föravskiljare



G000592

Bild 4-7. Utfällbar uppsamlingsplåt för Longopac

## 4.4 Anslutning av slangar till stoftavskiljaren

HTC D80 är utrustad med en 3" Camlock hon-anslutning, se pos 9 Bild 3-1, sidan 8 för att snabbt, enkelt och säkert koppla på sugslangen mellan slipmaskin och stoftavskiljare eller annat tillbehör som skall användas för dammupptagning. Camlock är en standardiserad snabbkoppling som används för olika fluider.

För att koppla ihop två camlock-adaptrar för han och hon-adaptrarna in i varandra och dra åt de båda spännarmarna.

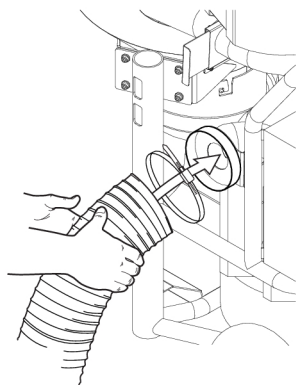
## 4.5 Installera extra ventilationsslang

För att förbättra luften vid slipning kan en extra ventilationsslang installeras på stoftavskiljaren. Denna möjlighet till extra ventilation bör utnyttjas vid slipning av golv som ger upphov till giftiga gaser eller om rummet är mycket dåligt ventilerat.



### Tips!

Använd bara den extra ventilationsslangen, som ska ha  $\varnothing$  160 mm, vid behov eftersom stoftavskiljarens kapacitet minskar då slangen är installerad.



G000593

Bild 4-8. Installation av extra ventilationsslang



### Observera!

Placera ventilationsslangens fria ände utomhus genom att dra ut den genom ett fönster eller en dörr.

## 4.6 Starta och stänga av stoftavskiljaren



### Observera!

Kontrollera att alla skjutspjällen är i öppet läge.

1. Placera stoftavskiljaren där du vill påbörja uppsugningsarbetet.
2. Anslut stoftavskiljaren till elnätet. Använd kablar anpassade till stoftavskiljaren (se minsta kabelarea i Tekniska data, sidan 50).
3. Starta stoftavskiljaren genom att trycka på knapp "I" eller knapp "1" på sändaren, om stoftavskiljaren är utrustad med tillvalet Fjärrstart.

4. Stäng av stoftavskiljaren genom att trycka på knapp "O" eller knapp "2" på sändaren, om stoftavskiljaren är utrustad med tillvalet Fjärrstart.

För en mer detaljerad beskrivning av reglage se Reglagebeskrivning - Knappsats, sidan [12](#).

## 4.7 Frikoppling av föravskiljaren med hjälp av bypass-ventil

Föravskiljaren (pos 8 Bild 3-1, sidan [8](#)) är utrustad med en bypassventil (pos 7 Bild 3-1, sidan [8](#)). Denna ventil möjliggör användning av stoftavskiljaren även när man byter Longopac på föravskiljaren.

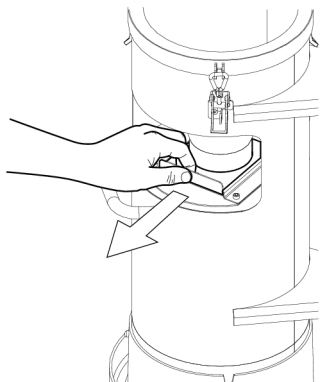
För att stänga bypassventilen drar man igen ventilen enligt Bild 4-9, sidan [22](#). En stängd bypassventil blockerar anslutningen mellan föravskiljarens cyklon och den volym som lagrar dammet innan det hamnar i Longopac. Dammet kommer då inte att kunna separeras av föravskiljaren utan fortsätter istället direkt vidare till stoftavskiljaren.

När ventilen är stängd så blir det normaltryck i volymen för föravskiljarens dammuppsamling och dammet som samlats där kommer att ramla ner i Longopac. Skulle Longopac vara full med damm kan den nu bytas. Är den inte full så kan ventilen skjutas tillbaka enligt Bild 4-10, sidan [22](#).

Vid fortsatt arbete ska bypassventilen vara i sitt ursprungsläge.

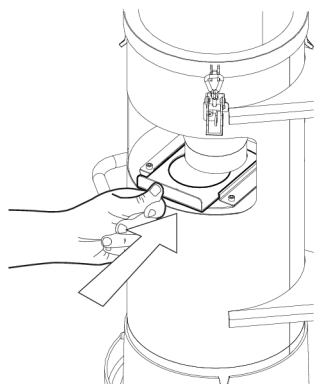
**Observera!**

Bypassventilen bör inte vara stängd under annat än kortare intervall då risken för dammuppsamling och stopp i föravskiljaren ökar väsentligt.



G000598

Bild 4-9. Stänga bypassventil



G000597

Bild 4-10. Öppna bypassventil

## 4.8 Manuell filterrensning med hjälp av skjutspjäll

**Tips!**

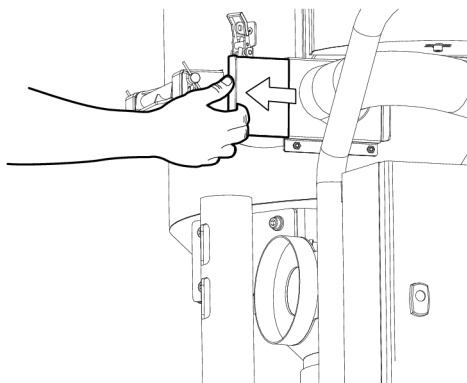
För att säkerställa effektiva filterrensningar bör man kontrollera att samtliga packningar på stoftavskiljaren är hela och sluter tätt.

Manuell filterrensning innebär att filtren rensas manuellt när stoftavskiljarens dammupptagningsförmåga minskar.

Skjutspjället används för att uppnå undertryck i cylinderpaketet (pos. 1 och pos. 2 i Bild 3-1, sidan 8) för att få så effektiv filterrensning som möjligt.



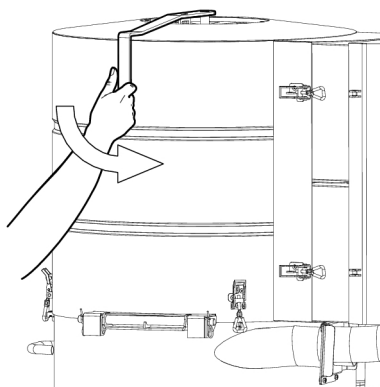
1. Dra ut skjutspjället till dess ändläge, se Bild 4-11, sidan 23. Vänta därefter ca 3 sekunder.



G000596

*Bild 4-11. Skjutspjäll ut*

2. Tryck hastigt ventilhandtaget inåt mot den övre cylinderdelen så att ventillocket öppnas under ca 1 sekund. Släpp därefter handtaget, se Bild 4-12, sidan 23.

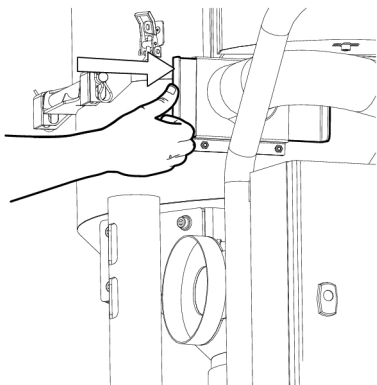


G000595

*Bild 4-12. Filterrensning*

3. Vänta ytterligare 2-3 sekunder så att nytt undertryck byggs upp i cylinderdelen.
4. Tryck hastigt in ventilhandtaget mot den övre cylinderdelen så att ventillocket öppnas under ca 1 sekund. Släpp därefter handtaget.
5. Upprepa punkterna 3-4 ovan vid behov.

6. För in skjutspjället, se Bild 4-13, sidan 24.



G000594

Bild 4-13. Skjutspjäll in

## 4.9 Hantering av Longopac

Stoftavskiljaren är utrustad med ett säcksystem som skapar möjlighet att minimera dammexponering vid byte av avfallspåse, så kallad Longopac. Detta säcksystem finns att beställa. Vänligen kontakta din HTC återförsäljare.

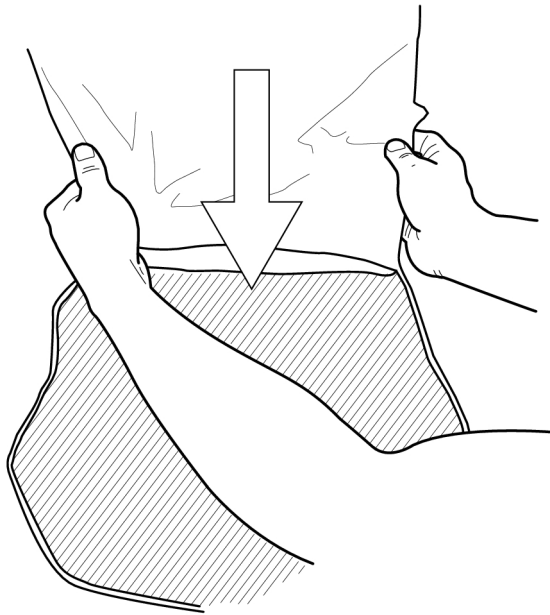


### **Varning!**

Använd skyddsutrustning, såsom skor med stålhätta, skyddsglasögon, skyddshandskar, munskydd och hörselskydd.

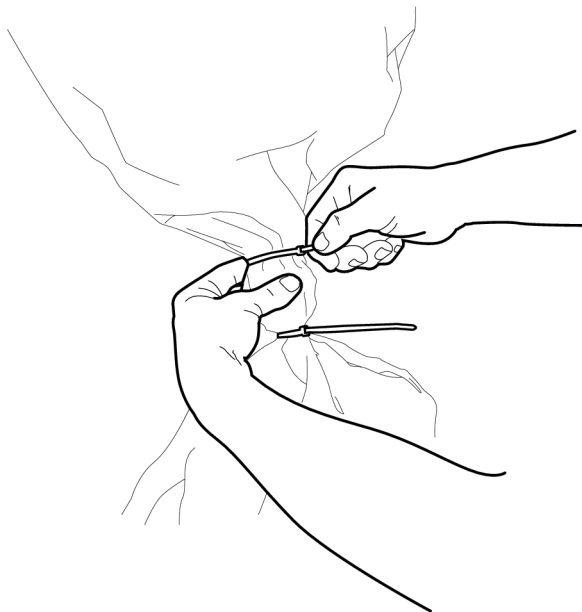
### 4.9.1 Avlägsna fylld Longopac

1.



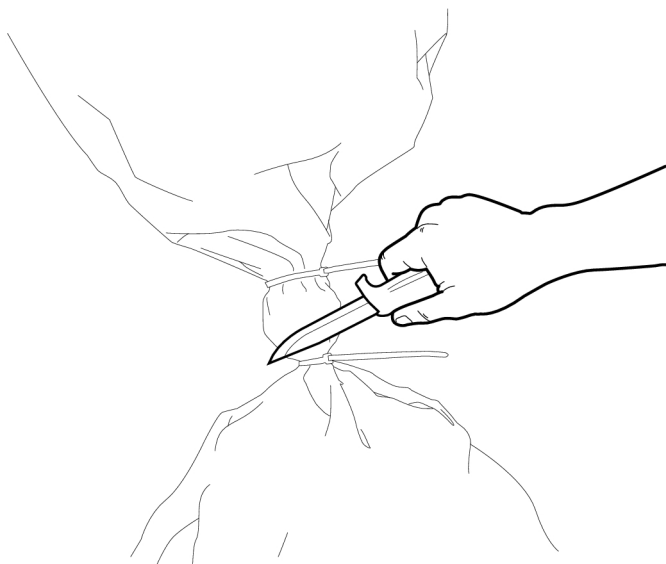
G000553

2.



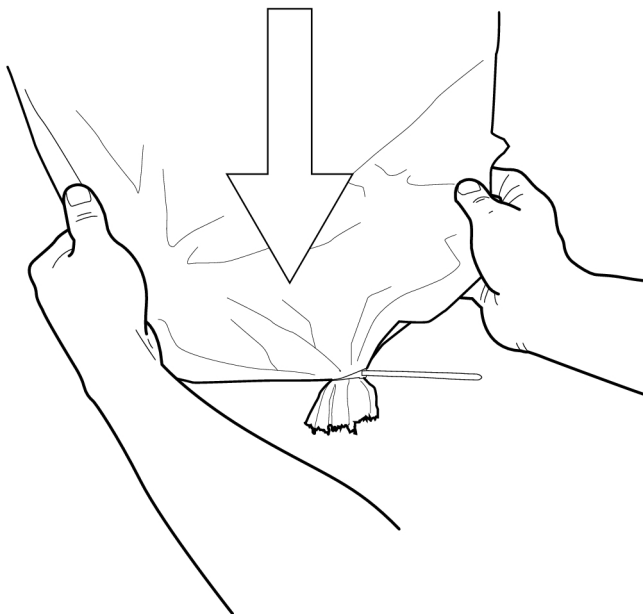
G000554

3.



G000555

4.



G000556

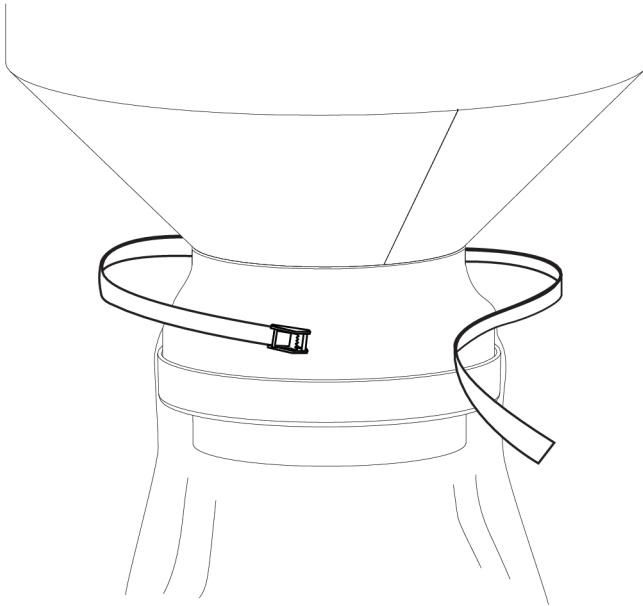
**Tips!**

Dra ut en ny längd av tom Longopac ner till uppsamlingsplåten. Detta för att skapa de bästa förutsättningarna för att avfall ska kunna falla ner i Longopac.

#### 4.9.2 Montering av Longopac

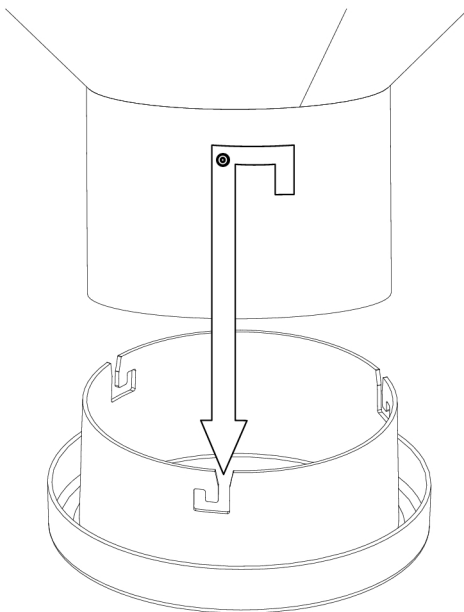
Vid montering av Longopac rekommenderas att föravskiljaren är i driftläge, se Bild 4-1, sidan [15](#).

1.



G000557

2.

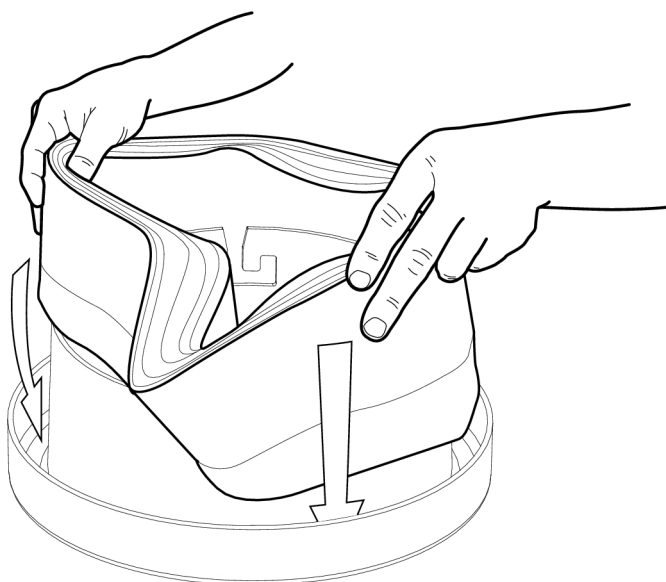


G000558

**Tips!**

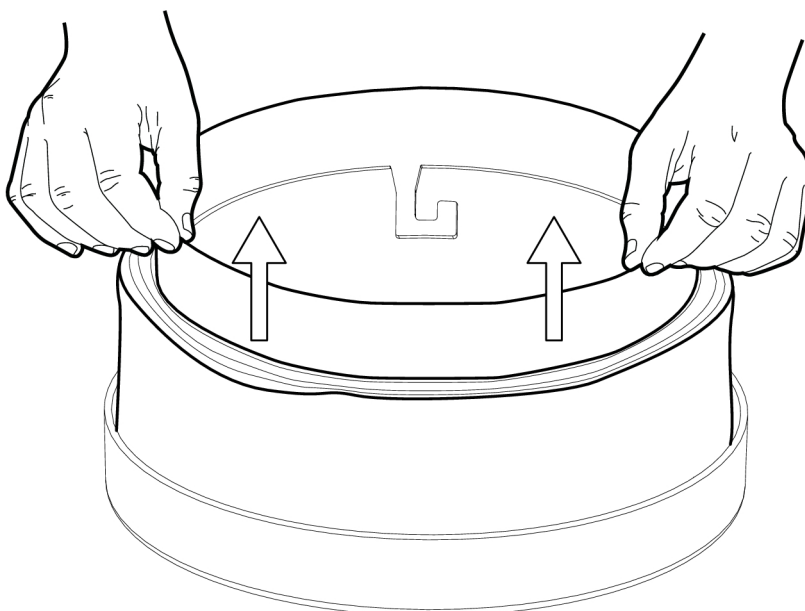
Longopac-hållarna är monterade med bajonettfattning på stoftavskiljaren.

3.

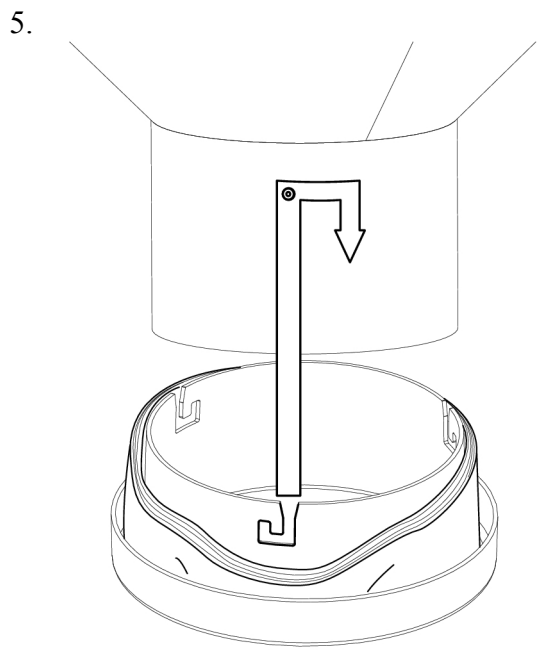


G000559

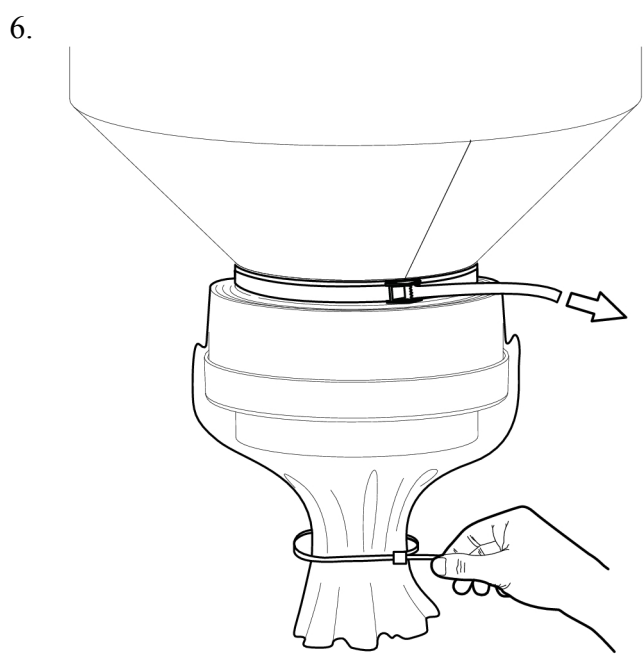
4.



G000560

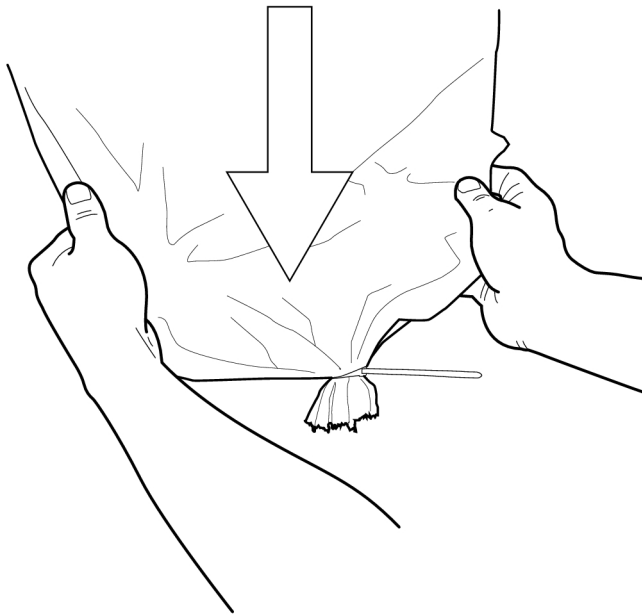


G000561



G000562

7.



G000563

**Tips!**

Dra ut en ny längd av tom Longopac ner till uppsamlingsplåten. Detta för att skapa de bästa förutsättningarna för att avfall ska kunna falla ner i Longopac.



## 5 Underhåll

### 5.1 Allmänt

Vi rekommenderar regelbunden översyn av stoftavskiljaren.

**Varning!**

Vid underhåll och reparation ska strömmen till stoftavskiljaren vara bruten.

**Varning!**

Använd skyddsutrustning, såsom skor med stålhätta, skyddsglasögon, skyddshandskar, munskydd och hörselskydd.

### 5.2 Rengöring stoftavskiljare

**Varning!**

Spola inte av stoftavskiljaren eftersom fukt kan tränga in i elektriska delar samt skada sidokanalfläkten.

**Varning!**

Vid underhåll och reparation ska strömmen till stoftavskiljaren vara bruten.

**Varning!**

Använd skyddsutrustning, såsom skor med stålhätta, skyddsglasögon, skyddshandskar, munskydd och hörselskydd.

Rengör alltid stoftavskiljaren efter användning med fuktad svamp eller trasa. Använd endast vatten. Avlägsna filter från stoftavskiljaren så att dessa inte kommer i kontakt med vatten.

### 5.3 Dagligen

#### 5.3.1 Kontroll tillbehör

Kontrollera att tillbehör som ansluts till stoftavskiljaren är hela och inte har några sprickor eller dylikt. Säkerställ även att luften kan röra sig obehindrat så det inte finns några stopp eller liknande. Byt slangarna vid behov.

#### 5.3.2 Kontroll dammluckor

Kontrollera att dammluckorna i stoftavskiljaren och föravskiljaren kan röra sig fritt utan att kärva. Kontrollera att gummiduken är hel, rengör ytan vid behov. Kontrollera att dammluckorna tätar mot tätytan på cylinderväggen.

### 5.3.3 Kontroll strumpfilter

**Varning!**

Stoftavskiljaren kan vid ovarsamt handhavande välta och orsaka både personskador och skador på utrustningen.

**Varning!**

Dammet som sugts upp är skadligt vid inandning. Följ lokala bestämmelser och använd andningsskydd.

1. Utgå från stoftavskiljaren i driftsläge, se Bild 4-1, sidan [15](#).
2. Fäll stoftavskiljaren till serviceläge, se under Fäll stoftavskiljaren till serviceläge, sidan [15](#) för instruktion hur det ska göras.

**Varning!**

Klämrisk föreligger när stoftavskiljaren fälls till serviceläge. Se till att inte händerna är i vägen när den övre cylinderdelen tippas mot handtaget.

3. Lys in med ficklampa för att syna filtret.

**Tips!**

Filtrets yta ska vara matt. Är ytan blank innebär det att filtret är igensatt.

**Tips!**

Om man demonterar strumpfilterkassetten (enl Byte strumpfilter, sidan [37](#)) så kan man se om den är dammig på överdelens insida. Då har något av filtren havererat eller så är det läckage någon annanstans. Inspektion av HEPA-filter måste ske om strumpfiltren påvisar läckage av damm.

4. Är filtret igensatt ska en filterrensning utföras. För instruktion om hur rensningen ska utföras, se under Manuell filterrensning med hjälp av skjutspjäll, sidan [22](#). Genomför ytterligare en kontroll av strumpfilterna vid behov.
5. Är filtret trasigt ska det bytas ut. Gå då vidare till Byte strumpfilter, sidan [37](#) för fortsatta instruktioner. I annat fall ska filtret monteras tillbaka.

## 5.4 Varje vecka



### Tips!

Det går att kontrollera misstänkt läckage genom att försiktigt dra en trasa, pappersbit eller annat lätt och följsamt material över de områden där man misstänker läckage. Suger materialet fast så är det ett läckage vid området. Det går även att öka undertrycket i sugen genom att stänga skjutspjället och därmed öka känsligheten för denna metod.

### 5.4.1 Kontroll föravskiljare

Demontera locket på föravskiljaren. Inspektera slitaget på slitgummit i locket, byt vid behov. Kontrollera så ingen ovanlig damm uppbyggnad finns i locket eller konen på föravskiljaren, rengör vid behov. Kontrollera även så inga sprickor eller andra otätheter finns i vare sig lock eller föravskiljare. Inspektera visuellt att tätningslist och tätningsyta på lock och kon ser bra ut. Kontrollera även bypass-ventilen (se Kontroll skjutspjäll bypass, sidan [36](#)) och dammluckorna (se Kontroll dammluckor, sidan [31](#)).

### 5.4.2 Kontroll stoftavskiljare

Fäll stoftavskiljaren till serviceläge (enl Fäll stoftavskiljaren till serviceläge, sidan [15](#)). Kontrollera att ingen ovanlig dammuppbyggnad finns, rengör vid behov. Inspektera strumpfilter (enl Kontroll strumpfilter, sidan [32](#)). Inspektera visuellt att tätningslister och tätningsytor på över- och underdel ser bra ut. Kontrollera filterrensingsventil (enl Kontroll filterrensingsventil, sidan [36](#)). Kontrollera att inga sprickor eller andra otätheter finns i vare sig bottendelen eller överdelen.

### 5.4.3 Kontroll interna slangar

Kontrollera att interna slangar är hela och inte har några sprickor eller dylikt. Säkerställ även att luften kan röra sig obehindrat så det inte finns några stopp eller liknande. Byt slangarna vid behov.

### 5.4.4 Kontroll HEPA-filter



### Observera!

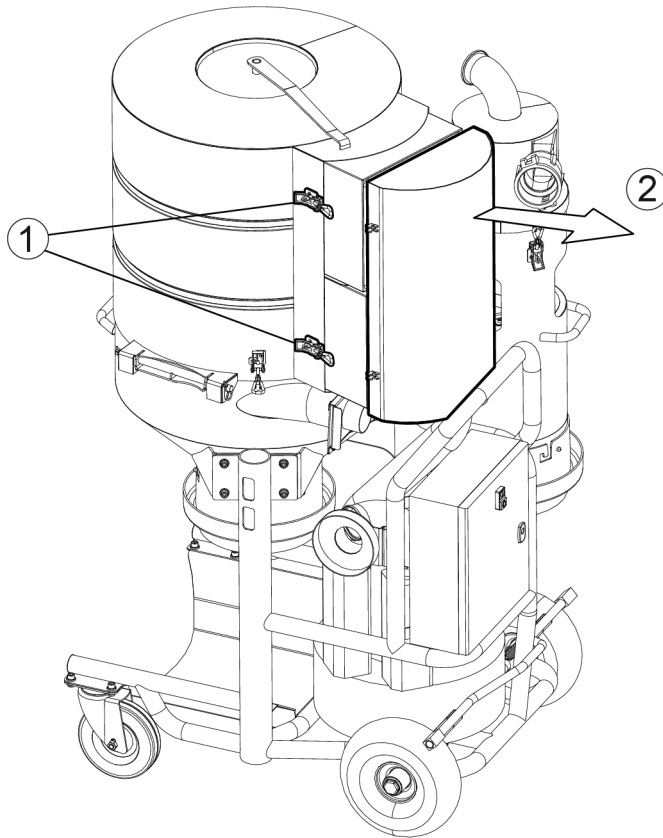
Vid kontroll av HEPA-filtren ska stoftavskiljaren vara placerad i driftsläge.



### Varning!

Dammet som sugts upp är skadligt vid inandning. Följ lokala bestämmelser och använd andningsskydd.

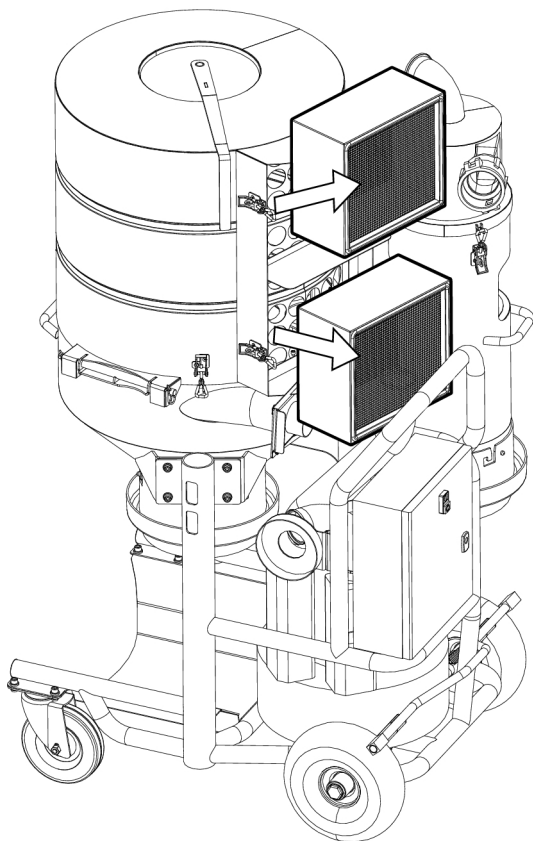
1. Lossa snabbfästena som håller HEPA-filterhållaren på plats, se Bild 5-1, sidan 34.
- 2.



G000606

*Bild 5-1. Öppna HEPA-filterhållare*

3. Lyft ut de båda HEPA-filtren, se Bild 5-2, sidan 35



G000607

Bild 5-2. Lyfta ut HEPA-filtren

4. Notera hur filtren sitter monterade i stoftavskiljaren.

**Tips!**

En pil på HEPA-filtren visar åt vilket håll filtren ska monteras i stoftavskiljaren för att det ska vara rätt flödesriktning genom filtren. Pilen ska vara riktad bort från övre cylinderdelen på sugen eftersom det är stoftavskiljarens flödesriktning.

5. Kontrollera om filtren är smutsiga, missfärgade eller skadade.
6. Om filtren är smutsiga, missfärgade eller skadade ska de bytas ut. Gå då vidare till Byte HEPA-filtar, sidan 37 för fortsatta instruktioner. I annat fall ska filtren monteras tillbaka.
7. Kontrollera packningarna på HEPA-filtren. Om packningarna är skadade ska filtren bytas.

### 5.4.5 Kontroll täthet

För att få ut maximal prestanda av er stoftavskiljare bör ni med jämna mellanrum eller vid misstanke om läckage kontrollera hela sugens täthet. Störst risk för läckage finns vid Longopac, longopachållare tätningsslister, skjutspjäll, HEPA-filter och undertrycksbegränsningsventil.

Dessa kontroller görs när sugen är igång. Det går även öka att undertrycket i sugen genom att stänga skjutspjället och därmed öka känsligheten hos dessa metoder så man även kan hitta mindre läckage.

Vissa läckage kan man höra. Oftast uppstår ett vinande eller tjutande ljud. Prova att lägga en plastpåse eller liknande över det misstänka området och se om ljudet förändras.



#### Tips!

Det går att kontrollera misstänkt läckage genom att försiktigt dra en trasa, pappersbit eller annat lätt och följsamt material över de områden där man misstänker läckage. Suger materialet fast så är det ett läckage vid området. Det går även att öka undertrycket i sugen genom att stänga skjutspjället och därmed öka känsligheten för denna metod.

Har man tillgång till rökmaskin så kan man se om röken sugs in på ställen där sugen borde vara tät.

### 5.4.6 Kontroll filterrensingsventil

Kontrollera att ventilen kan röra sig utan att kärva. Inspektera visuellt att tätningsslister och tätningssytor ser bra ut. Denna kontroll kan med fördel göras i serviceläge (Fäll stoftavskiljaren till serviceläge, sidan [15](#)).

### 5.4.7 Kontroll skjutspjäll bypass

Kontrollera att skjutspjället rör sig utan att kärva. Kontrollera även visuellt att inga skador finns på skjutspjällets tätningssytor. Justera snabbfästena på föravskiljaren vid behov.

### 5.4.8 Kontroll skjutspjäll inlopp stoftavskiljare

Kontrollera att skjutspjället rör sig utan att kärva. Kontrollera även visuellt att inga skador finns på skjutspjällets tätningssytor.

### 5.4.9 Kontroll sidokanalfläkt

- Dammsug vid behov bort damm på synliga delar av sidokanalfläkten.
- Lyssna även om det finns några missljud som kommer från sidokanalfläkten.

## 5.5 Varje halvår (eller 600 timmar)

### 5.5.1 Kontroll fastsättning av bultar

- Kontrollera fastsättning av samtliga bultar och skruvar, dra åt vid behov.

## 5.6 Varje år

### 5.6.1 Byte strumpfilter

**Varning!**

Dammet som sugts upp är skadligt vid inandning. Följ lokala bestämmelser och använd andningsskydd.

Byte av strumpfilter ska ske årligen, men om den dagliga kontrollen av strumpfilter visar att filtret bör bytas ut ska detta göras enligt Service av strumpfilter, sidan [40](#).

### 5.6.2 Byte HEPA-filter

**Varning!**

Dammet som sugts upp är skadligt vid inandning. Följ lokala bestämmelser och använd andningsskydd.

Byte av HEPA-filter ska ske årligen, men om den veckovisa kontrollen av HEPA-filtren visar att filtren bör bytas ut ska följande punkter utföras efter steg 1 till 5 under Kontroll HEPA-filter, sidan [33](#).

1. Kassera de trasiga HEPA-filtren.
2. Montera de nya HEPA-filtren. Var noggrann med att det monteras centrerat i HEPA-filterhållaren och enligt pilen på filtren så att rätt sida av filtren vänds uppåt i stoftavskiljaren.
3. Fäst HEPA-filtren med HEPA-filterhållaren och dess båda snabbfästen mot den undre filterhållarens krokar.

## 6 Service

### 6.1 Allmänt

Vi rekommenderar regelbunden översyn av stoftavskiljaren.



**Varning!**

Vid underhåll och reparation ska strömmen till stoftavskiljaren vara bruten.



**Varning!**

Använd skyddsutrustning, såsom skor med stålhätta, skyddsglasögon, skyddshandskar, munskydd och hörselskydd.

### 6.2 Service av strumpfilterkasset



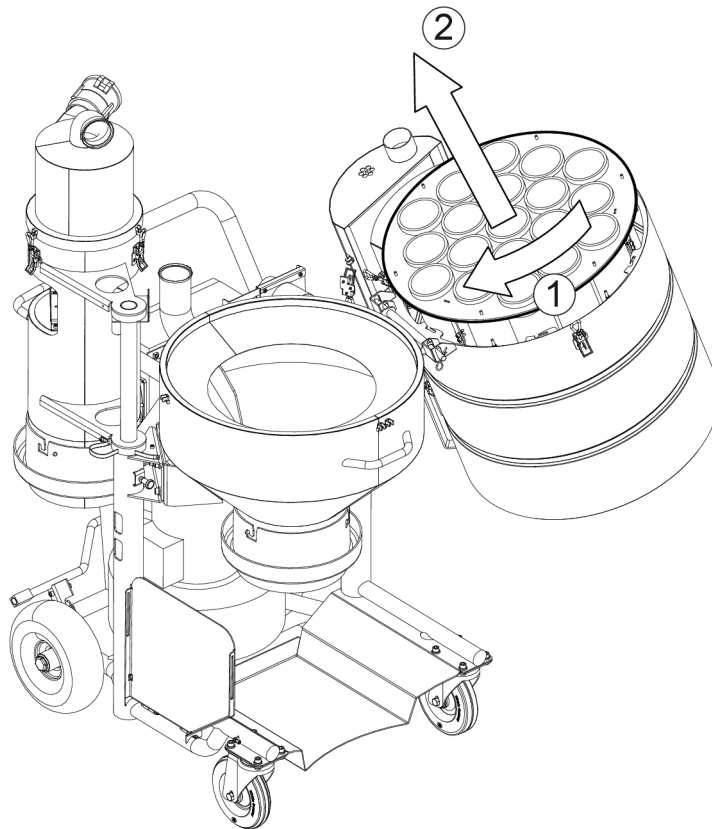
**Varning!**

Dammet som sugts upp är skadligt vid inandning. Följ lokala bestämmelser och använd andningsskydd.

För att utföra service på strumpfilterkassetten ska först stoftavskiljaren ställas i serviceläget enligt Fäll stoftavskiljaren till serviceläge, sidan [15](#). Därefter ska nedanstående punkter utföras:



1. Ta tag i strumpfilterkassetten och vrid den lätt moturs, se Bild 6-1, sidan 39.
2. Dra hela kassetten rakt ut, se Bild 6-1, sidan 39.



G000608

Bild 6-1. Byta strumpfilterkassett

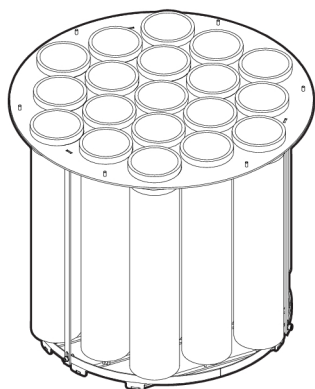
3. Inspektera packningarna på undre och övre cylinderdelen. Vid skada ersätt med nya packningar.
4. Rengör övre cylinderdelen om det läckt ut damm.
5. Kontrollera strumpfiltren enligt Kontroll strumpfilter, sidan 32 och byt de strumpfilter som är skadade eller förbrukade enligt Service av strumpfilter, sidan 40
6. Montera in den nya strumpfilterkassetten i bajonettfattningen.
7. Kontrollera skador på HEPA-filtren som kan ha uppstått om det läckt ut damm i strumpfilterkassetten. För kontroll av HEPA-filtren, se under Kontroll HEPA-filter, sidan 33.
8. Tippa tillbaka den övre cylinderdelen och lås med snabbfästena.

9. Montera tillbaka slangen som sitter i underkant på HEPA-filterhållaren och går ner till sidokanalfläkten på HEPA-filterhållaren.

## 6.3 Service av strumpfilter

Byte av strumpfiltret ska ske årligen, men om den dagliga kontrollen av strumpfiltret visar att filtren bör bytas ut ska nedanstående punkter utföras:

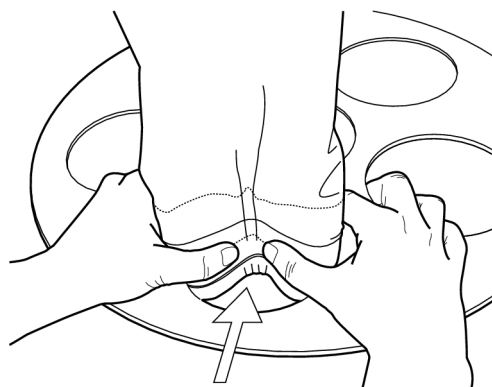
1. Lossa de tre respektive skruvförbanden (pos. B i Bild 6-2, sidan 40) på toppen av strumpfilterkassetten så toppen frigörs. Nu kan strumpfiltren krokas loss.



G000609

Bild 6-2. Strumpfilterkassett

2. Filtret sitter fast med ett snabbfäste i undre plåten i botten av strumpfilterkassetten. Tryck filtrets ytterkant mot mitten av filtret, se Bild 6-3, sidan 40.



G000610

Bild 6-3. Filterlossning

3. Vicka/vrid loss hela strumpfiltret.

4. Montera in ett nytt strumpfilter. Kontrollera att infästningen i toppen på strumpfiltret ligger längs med monteringsringen för att säkerställa att strumpfiltret hamnar i rätt läge och inte är vridet efter montering.
5. Se till att strumpfiltret snäpper in i undre plåtens hål och tätar ordentligt, se Bild 6-3, sidan [40](#).

## 6.4 Service av HEPA-filter



### Varning!

Dammet som sugts upp är skadligt vid inandning. Följ lokala bestämmelser och använd andningsskydd.

Byte av HEPA-filter ska ske årligen, men om den veckovisa kontrollen av HEPA-filtren visar att filtren bör bytas ut ska följande punkter utföras efter steg 1 till 5 under Kontroll HEPA-filter, sidan [33](#).

1. Kassera de trasiga HEPA-filtren.
2. Montera de nya HEPA-filtren. Var noggrann med att de monteras centrerat i HEPA-filterhållaren. En pil på HEPA-filtren visar åt vilket håll filtret ska monteras i stoftavskiljaren för att det ska vara rätt flödesriktning genom filtren. Pilen ska vara riktad bort från övre cylinderdelen på sugen eftersom det är stoftavskiljarens flödesriktning.
3. Fäst HEPA-filtren med HEPA-filterhållaren och dess snabbfästen.

## 6.5 Elskåp

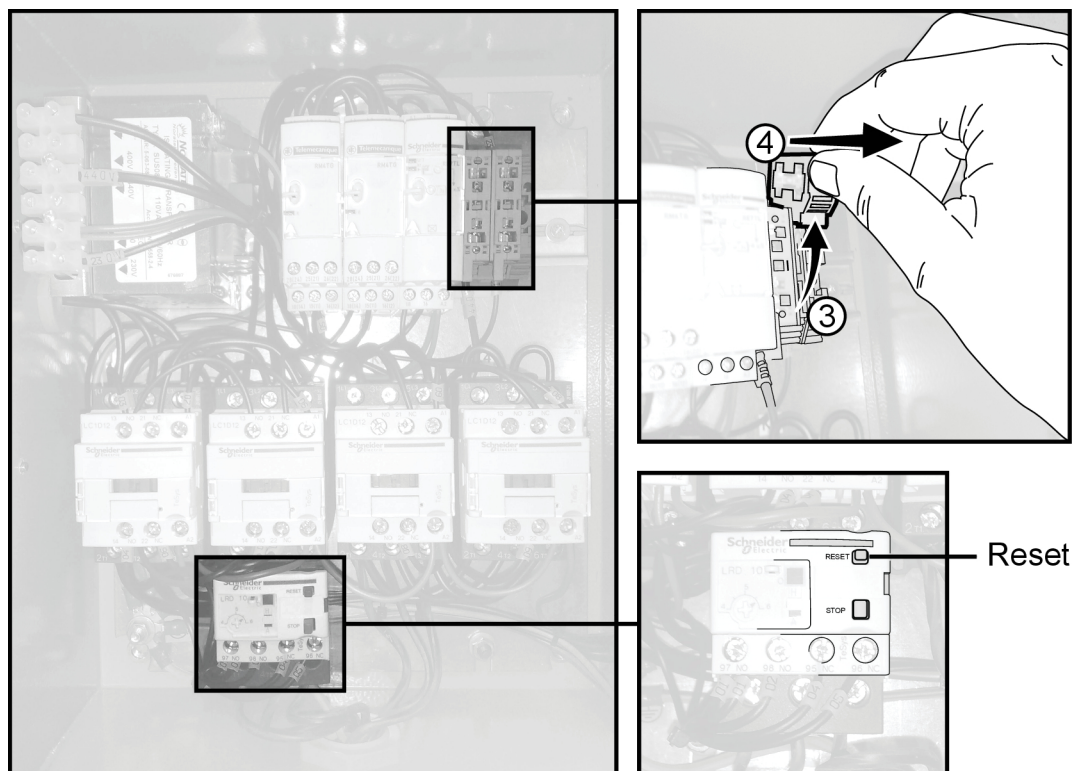


Bild 6-4. Elskåp



### Observera!

Stoftavskiljaren får inte vara ansluten till elnätet när nedanstående punkter genomförs.

### 6.5.1 Återställning av motorskydd

1. Bryt strömmen till stoftavskiljaren genom att dra ut stickproppen ur anslutningen för el, se Bild 3-3, sidan [10](#).
2. Öppna elskåpet.
3. Tryck på motorskyddets Reset-knapp, se Bild 6-4, sidan [42](#).
4. Stäng elskåpet.
5. Anslut stoftavskiljaren till elnätet genom att sätta i stickproppen.
6. Testa att starta stoftavskiljaren genom att trycka på "I" på stoftavskiljarens knappsats.

## 6.5.2 Byte av säkring

1. Bryt strömmen till stoftavskiljaren genom att dra ut stickproppen ur anslutningen för el, se Bild 3-3, sidan [10](#).
2. Öppna elskåpet.
3. Fäll upp säkringshållaren, se pos 3 i Bild 6-4, sidan [42](#).
4. Dra bort säkringshållaren, se pos 4 i Bild 6-4, sidan [42](#).
5. Byt säkring.
6. Återmontera säkringshållaren.
7. Fäll ner säkringshållaren.
8. Stäng elskåpet.
9. Anslut stoftavskiljaren till elnätet genom att sätta i stickproppen.
10. Testa att starta stoftavskiljaren genom att trycka på "I" på stoftavskiljarens knappsats..

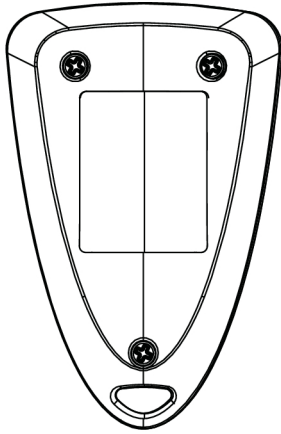
## 6.6 Fjärrstart (tillval)

### 6.6.1 Byte av batteri i sändarna

Om indikatorn LED på sändaren indikerar låg batterispänning, byt ut batterierna snarast. Notera att utbyte av batterier måste göras i en miljö som är ren och utan risk för statisk elektricitet.

Batterierna byts ut enligt följande:

1. Öppna batterihöljet genom att skruva ur de 3 skruvarna på baksidan av sändarens skal (se Bild 6-5, sidan 44).

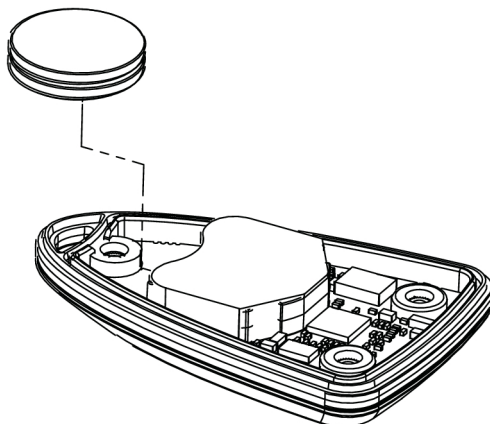


G000648

*Bild 6-5. Batterihölje*

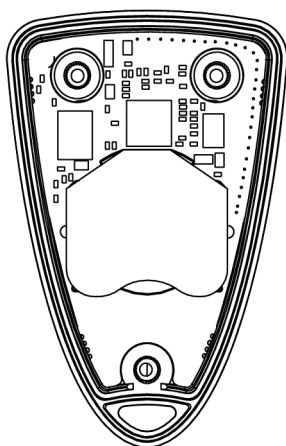
2. Avlägsna försiktigt bakstycket.
3. Ta ur batterierna.

4. Sätt i nya batterier (se Bild 6-6, sidan 45 och Bild 6-7, sidan 45).



G000644

*Bild 6-6. Batteriet sätts i sändaren*



G000645

*Bild 6-7. Batteriet i sin rätta position*

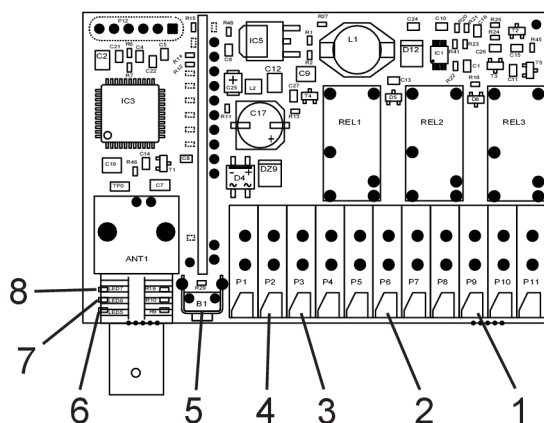
5. Stäng bakstycket.
6. Dra åt de 3 skruvarna med stjärnskruvmejsel PH00 (vridmoment 0,14 Nm).
7. Efter batteribytet kommer lysdioden ska lysa gult i 1 sekund följt av 1 eller 2 gröna blinkningar.

### 6.6.2 Mottagaren

Mottagaren har tre olika lysdiods-indikeringar som visar information om systemet (se Bild 6-8, sidan 46).

Indikeringarna är som följer:

1. Lysdiod 5 Squelch: Indikerar huruvida en radiosignal finns på det aktuella frekvensbandet eller inte.
2. Lysdiod 6 Status: Indikerar att information från en inkodad sändare har mottagits av mottagaren.
3. Lysdiod 7 Inläring: Indikerar huruvida mottagaren är i inlärningsläge eller inte.



G000646

Bild 6-8. Mottagarens anslutningar och knapp

1. Anslutning till Relä 3
2. Anslutning till Relä 2
3. Anslutning till Relä 1
4. Nätanslutning 12-24 V AC/DC
5. Learn/Erase (Inlärnings/radering) knapp
6. Lysdiod 5 Squelch
7. Lysdiod 6 Status
8. Lysdiod 7 Inläring

### 6.6.3 Grundläggande konfiguration

1. Öppna locket på mottagaren genom att trycka in klackarna på sidorna med t.ex. en skruvmejsel eller liknande och dra isär locket.
2. Tryck på Learn/Erase-knappen tills lysdiod 7 lyser. Inlärningsläget är aktiverat i 10 sekunder (så länge lysdiod 7 lyser). Tryck på knapp 1 på sändaren om knapparna 1-3 skall användas för aktivering av reläer i mottagaren.
3. Lysdiod 7 på mottagaren blinkar 3 gånger om inläringen lyckas.
4. Montera på mottagarens lock genom att lock och botten passas mot varandra och trycks ihop, klackarna på sidorna låser fast.

För att lägga till ytterligare sändare repetera punkt 2-3.



#### 6.6.4 Radera alla sändarna i mottagaren

1. Öppna locket på mottagaren.
2. Tryck på Learn/Erase knappen tills lysdiod 7 lyser. Inlärningsläget är aktiverat i 10 sekunder. Bild 6-8, sidan 46.
3. Tryck på Learn/Erase knappen i 5 sekunder (tills lysdiod 7 slocknat). Alla sändare är nu raderade från mottagarens minne. Bild 6-8, sidan 46.
4. Montera på mottagarens lock.

### 6.7 Reparation

Alla reparationer som eventuellt behöver göras ska utföras av ett HTC Servicecenter som har utbildad servicepersonal och som använder HTC originaldelar och tillbehör. Kontakta din återförsäljare om du behöver service. För kontaktinformation, se Kontaktinformation längst fram i manualen.

### 6.8 Reservdelar

För att säkerställa snabb leverans av reservdelen ange alltid modell, maskinens serienummer och reservdelens artikelnummer vid beställning. Information om modell och serienummer finns på maskinens maskinskyt.

Information om reservdelens artikelnummer finns i maskinens reservdelslista som finns att läsa eller skriva ut från medföljande digitala media eller från HTC:s hemsida:

[www.htc-floorsystems.com](http://www.htc-floorsystems.com)

Endast originalverktyg och originalreservdelar från HTC får användas. I annat fall gäller varken CE-märkningen eller garantin.

## 7 Felsökning

I det här kapitlet beskrivs några av de fel som kan förekomma och hur man åtgärdar dessa. Om felen inte kan åtgärdas eller om det uppstår andra fel än de som beskrivs här, kontakta närmaste återförsäljare. Se Kontaktinformation som finns längst fram i manualen.

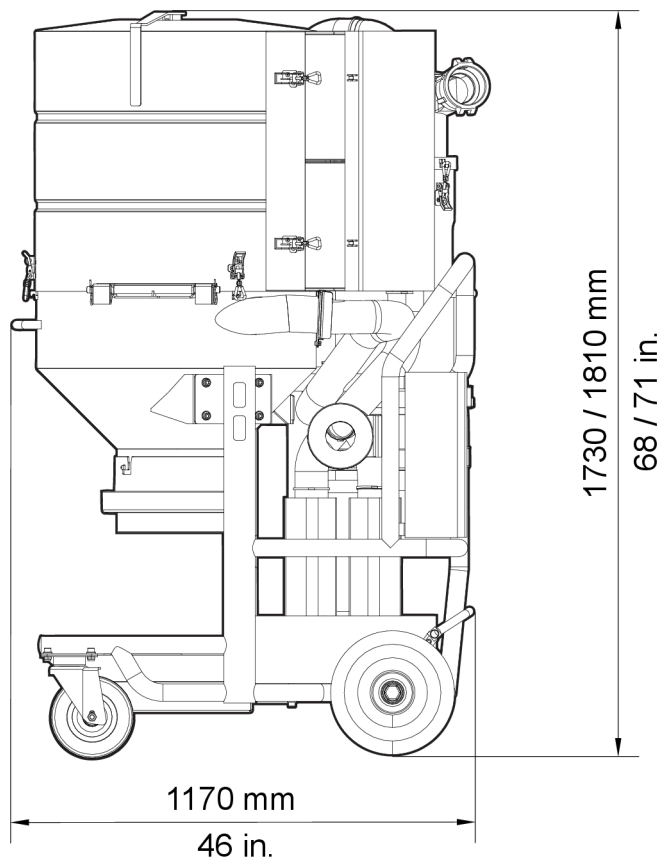
Symptom	Orsak/Åtgärd
Stoftavskiljaren startar inte	<ul style="list-style-type: none"> <li>-Kontrollera om lampan på knappsatsen lyser vilket indikerar att motorskyddet löst ut.</li> <li>-Kontrollera att anslutningen till elnätet är korrekt.</li> <li>-Kontrollera det matande elnätets säkringar och jordfelsbrytare.</li> <li>-Kontrollera att det är spänning på alla faser.</li> <li>-Kontrollera stoftavskiljarens säkringar.</li> </ul>
Stoftavskiljaren stannar efter start	<ul style="list-style-type: none"> <li>-Kan bero på att något förhindrar luftflödet. Kontrollera slangar, filter etc. (Underhåll, sidan <a href="#">31</a>).</li> <li>-Kontrollera det matande elnätets säkringar och jordfelsbrytare.</li> <li>-Kontrollera att det är spänning på alla faser.</li> <li>-Kontrollera stoftavskiljarens säkringar.</li> </ul>
Dålig prestanda	<ul style="list-style-type: none"> <li>-Kan bero på att något förhindrar luftflödet. Kontrollera slangar, filter etc. (Underhåll, sidan <a href="#">31</a>).</li> <li>-Kan bero på att sugen inte är tät. Kontrollera tätningar, slangar, filter, ventiler, trasig longopac, (Underhåll, sidan <a href="#">31</a>).</li> <li>-Kontrollera att det är spänning på alla faser.</li> </ul>
Dålig filterrensning	<ul style="list-style-type: none"> <li>-Sugen är otät och bygger därför inte upp tillräckligt undertryck. Se Dålig prestanda ovan.</li> <li>-Skjutspjäll inte stängt</li> </ul>

Symptom	Orsak/Åtgärd
Smuts i HEPA-filter	<ul style="list-style-type: none"> <li>-Trasiga strumpfilter.</li> <li>-Otäthet vid filterrensingsventil eller HEPA-filterlock.</li> <li>-Gammalt HEPA-filter. Dags att byta?</li> </ul>
Dammet hamnar i sugen och inte i Föravskiljaren	<ul style="list-style-type: none"> <li>-Bypass-ventilen är stängd</li> <li>-Föravskiljaren är igensatt med damm</li> <li>-Sugens prestanda är nedsatt, se Dålig prestanda ovan. Föravskiljaren kräver en viss lufthastighet för att fungera tillfredsställande</li> <li>-Väldigt lätta dammpartiklar. Föravskiljaren kräver en viss tyngd på dammpartiklarna för att kunna separera dem från luftflödet.</li> </ul>
Longopac går sönder	<ul style="list-style-type: none"> <li>-Dammluckorna tätar inte</li> <li>-Dammluckorna kärvar</li> <li>-Finns det några vassa kanter som longopac-påsarna kan komma i kontakt med?</li> <li>-Finns det några tidigare skador på longopac-påsen?</li> </ul>
Stoftavskiljaren kan inte styras med sändaren för fjärrstart (tillval)	<ul style="list-style-type: none"> <li>-Mycket snabba RÖDA blinkningar. Hårdvaraufel, kontakta HTC.</li> <li>-3 långsamma RÖDA blinkningar eller fast RÖTT sken på fjärrkontrollen indikerar dåligt batteri. Byt batteri.</li> </ul>

## 8 Tekniska data

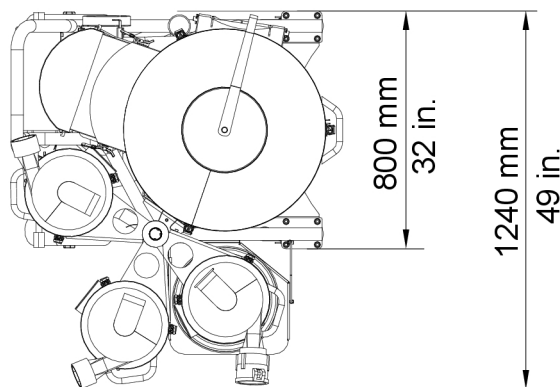
Tabellen och bilderna nedan visar stoftavskiljarens tekniska data och dimensioner.

		<b>HTC D80 3 x 400 V</b>		<b>HTC D80 3 x 460 V</b>
Total maskinvikt	kg	260	lbs	573
Max teor. luftflöde	m <sup>3</sup> /h	700	cfm	490
Initialt luftflöde maskin	m <sup>3</sup> /h	500	cfm	350
Max vakuum maskin	mbar	380	psi	5,5
Filterarea, huvudfilter	m <sup>2</sup>	3,5	Sqft	37
HEPA filterklass		H13		H13
Filterarea, Hepa 13-filter	m <sup>2</sup>	20,8	Sqft	20,8
Motoreffekt	kW	7,5	HP	11,5
Spänning	V	3 x 400	V	3 x 460
Ström	A	16,7	A	17,3
Rekommenderad minsta kabelarea	mm <sup>2</sup>	2,5	in <sup>2</sup>	0,0039
Frekvens	Hz	50	Hz	60
Lagringstemperatur	°C	-30...+50	°F	-22...+122
Arbetstemperatur	°C	-5...+40	°F	+23...+140
Luftfuktighet	%	5-90	%	5-90
Ljudtrycksnivå, enligt ISO 11202, mätningen genomförd med klass 1 precisionsljudmätare	dBA	75	dBA	75
Ljudeffektnivå, enligt ISO 3741, mätningen genomförd med klass 1 precisionsljudmätare	dBA	91,6	dBA	91,6
Sändarfrekvens, fjärrstart	MHz	869,8	MHz	869,8
Sändareffekt, fjärrstart	mW	5	mW	5



G000611

*Bild 8-1. Stoftavskiljarens höjd- och längdmått i millimeter i driftsläge*



G000612

*Bild 8-2. Stoftavskiljarens breddmått i millimeter*

## 9 Miljö

HTC produkter är till största delen uppbyggda av återvinningsbar metall och plast. Nedan anges de huvudsakliga material som används.

Maskindel	Material	Avfallshantering
<b>Chassi</b>		
Ram	Metall, pulverlackerad	Metallåtervinning
Framhjul	Metall, plast och gummi	Metallåtervinning
Bakhjul	Plast och gummi	Brännbart
<b>Stoftavskiljare</b>		
Cylinder	Metall, pulverlackerad	Metallåtervinning
Longopac-hållare	Plast, ABS	Plaståtervinning/Brännbart
Lock	Metall, pulverlackerad	Metallåtervinning
Camlock	Metall inkl. aluminium	Metallåtervinning <sup>1)</sup>
Rotationsled föravskiljare	Plast (nylon)	Plaståtervinning/Brännbart
Slang	Plast (PUR) och metalltråd	Plaståtervinning/Brännbart
HEPA-filter Hepa 13	Metall, glasfiberförstärkt papper och smältlim	Metallåtervinning <sup>2)</sup>
Förfilter	Metall, polyester och smältlim	Metallåtervinning <sup>2)</sup>
<b>Elektriskt system</b>		
Kablar	Kopparledare med Polykloropren- och PVC-hölje	Kabelskrot
Motor	Metall: Stål, aluminium och koppar	Elektronikskrot
Elkomponenter	Metall och plast	Elektronikskrot

<sup>1)</sup> Om möjligt ska olika metaller särskiljas.

<sup>2)</sup> Innehåller filtret något farligt ämne från slipdammet ska det behandlas som farligt avfall.

För återvinning och skrotning av ingående komponenter, se gällande nationella regler för respektive land.

## 10 Garanti och CE-märkning

### 10.1 Garanti

Garantin täcker endast tillverkningsfel. HTC bär inget ansvar för skador som uppkommit eller förorsakats under transport, uppackning eller användning. I inget fall och under inga omständigheter ska tillverkaren ställas till svars för skador och fel förorsakade av felaktig användning, korrosion eller användning utöver angivna specifikationer. Tillverkaren ansvarar i inget fall för indirekta skador eller kostnader. För fullständig information om tillverkarens garantiperiod, se HTC:s gällande garantibestämmelser.

Lokala distributörer kan ha speciella garantivillkor som är specificerade i deras försäljningsvillkor, leveransvillkor och garantivillkor. Om oklarheter uppstår i samband med garantivillkor, vänligen kontakta din återförsäljare.

### 10.2 CE-märkning

CE-märkning av en produkt garanterar dess fria rörelse inom EU-området enligt EU-reglerna. CE-märkningen garanterar att produkten uppfyller olika direktiv enligt densamma (uppfyller EMC-direktiven och övriga möjliga krav i så kallade direktiven för nya procedurer). Denna maskin är försedd med CE-märket i enlighet med lågspänningsdirektivet (LVD - Low Voltage Directive), maskindirektivet samt i enlighet med EMC-direktivet. EMC-direktivet föreskriver att den elektriska apparaten inte får störa sin omgivning med elektromagnetisk störning och att den även måste vara immun mot elektromagnetiska störningar i omgivningen.

Denna maskin är klassad att användas i miljöer som tung industri, lätt industri samt vad gäller vissa maskinvarianter även bostäder. Se Manufacturer's Declaration of Conformity (EG-Försäkran om överensstämmelse) som visar att maskinen är harmoniserad med EMC-direktiven.

