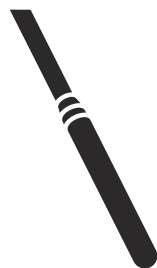




 **Husqvarna**[®]



AME 600

Saturs

Ievads.....	2	Glabāšana un utilizācija.....	11
Drošība.....	3	Tehniskie dati.....	12
Lietošana.....	7	Apkope.....	13
Apkope.....	8	EK atbilstības deklarācija.....	14
Problēmu novēršana.....	11		

Ievads

Izstrādājuma apraksts

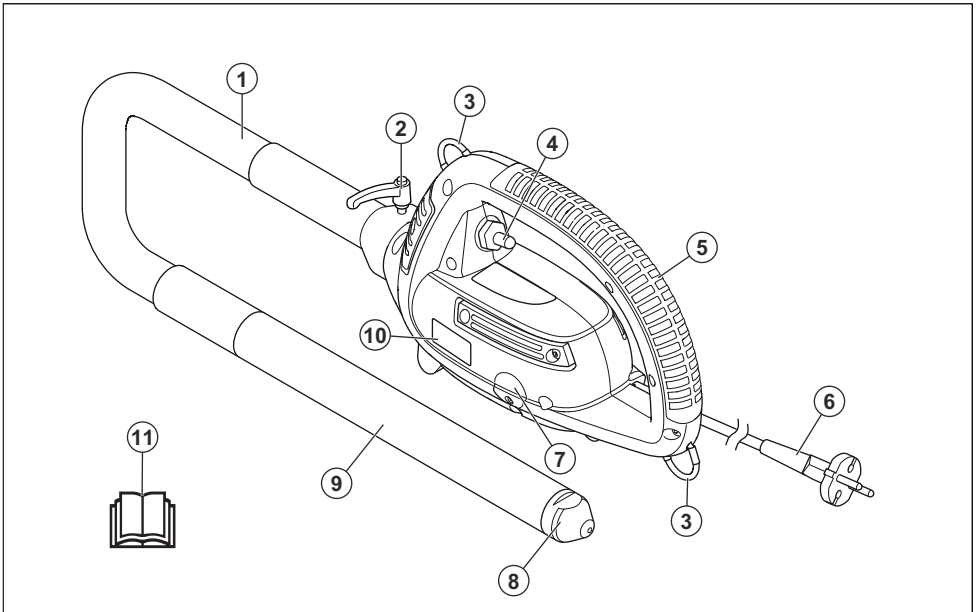
Izstrādājums ir betona vibrators ar iebūvētu elektrisko piedziņas bloku.

tiek izmantots betona apstrādei ar vibrāciju. Nelietojiet izstrādājumu citiem darbiem.

Paredzētā lietošana

Izstrādājums ir paredzēts tikai profesionālai izmantošanai. Izstrādājums kopā ar HA betona vibratoru

Izstrādājuma pārskats



- | | |
|--|----------------------------|
| 1. Lokanā vārpsta | 8. Gala vāciņš |
| 2. Atbrīvošanas rokturis | 9. Vibratora galva |
| 3. Pacelšanas gredzeni | 10. Piedziņas bloks |
| 4. Barošanas slēdzis | 11. Lietotāja rokasgrāmata |
| 5. Rokturis | |
| 6. Barošanas kontaktspraudnis un kabelis | |
| 7. Oglekļa sukuks pārsegs | |

Simboli uz izstrādājuma



BRĪDINĀJUMS! Šis izstrādājums var būt bīstams un radīt smagas vai nāvējošas traumas operatoram vai citām personām. Esiet uzmanīgs un lietojiet izstrādājumu pareizi.



Uzmanīgi izlasiet šo rokasgrāmatu un pirms izstrādājuma lietošanas pārlicinieties, vai izprotat norādījumus.



Izmantojiet apstiprinātus aizsargcimdus.



Izmantojiet dzirdes aizsarglīdzekļus.



Dubultā izolācija.



Tālāk esošais simbols nozīmē, ka izstrādājums nav sadzīves atkritumi.

IP44

Aizsardzība pret cietiem priekšmetiem, kas ir lielāki par 1 mm, un pret ūdens šļakstiem no visiem virzieniem.



Šis izstrādājums atbilst spēkā esošajām EK direktīvām.

Piezīme: Pārējie uz izstrādājuma norādītie simboli/norādes atbilst noteiktu valstu sertifikācijas prasībām.

Drošība

Drošības definīcijas

Brīdinājumi, norādes "Uzmanību!" un piezīmes tiek izmantotas, lai izceltu īpaši svarīgas lietotāja rokasgrāmatas daļas.

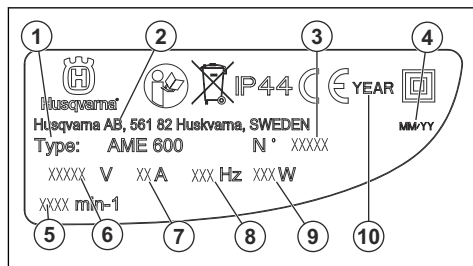


BRĪDINĀJUMS: Tiek izmantota tad, ja rokasgrāmatā sniegto instrukciju neievērošanas dēļ operatoram vai blakus esošajām personām draud traumu vai nāves risks.



IEVĒROJIET: Tiek izmantota tad, ja rokasgrāmatā sniegto instrukciju neievērošanas dēļ rodas izstrādājuma, citu

Datu plāksnīte



1. Izstrādājuma veids:
2. Ražotājs
3. Izstrādājuma numurs
4. Ražošanas mēnesis/gads
5. Motora ātrums, apgr./min.
6. Spriegums (V)
7. Strāva, A
8. Frekvence, Hz
9. Nominālā jauda
10. Ražošanas gads

Atbildība par izstrādājuma kvalitāti

Saskaņā ar likumiem par izstrādājuma kvalitāti mēs neuzņemamies atbildību par bojājumiem, ko radījis mūsu izstrādājums, ja:

- ir veikts nepareizs izstrādājuma remonts;
- izstrādājuma remonts ir veikts, izmantojot detaļas, ko nav nodrošinājis vai apstiprinājis ražotājs;
- izstrādājumam tiek pievienots piederums, ko nav nodrošinājis vai apstiprinājis ražotājs;
- izstrādājuma remonts nav veikts pilnvarotā remontdarbnīcā vai pie pilnvarota speciālista.

materiālu vai blakus esošās teritorijas bojājuma risks.

Piezīme: Tiek izmantota, lai sniegtu plašāku informāciju, kas nepieciešama attiecīgajā situācijā.

Vispārīgi drošības brīdinājumi par elektriskā darbarīka lietošanu



BRĪDINĀJUMS: Izlasiet visas drošības instrukcijas, norādījumus, apskatiet attēlus un specifikācijas, kas ir komplektā ar šo elektrisko darbarīku. Tālāk norādīto brīdinājumu un norādījumu neievērošana var

radīt strāvas triecienu, aizdegšanos un/vai nopietnas traumas.

Piezīme: Saglabājiēt visus brīdinājumus un norādījumus turpmākām uzziņām. Brīdinājumus izmantotais termins "elektriskais darbarīks" attiecas uz elektrisko darbarīku, kura barošanu nodrošina elektrotīkls (ar kabeli) vai akumulators (bez kabeļa).

Darba zonas drošība

- **Darba zonai jābūt tīrai un labi apgaismotai.** Nekārtīgās un tumšās vietās bieži notiek negadījumi.
- **Nelietojiet elektriskos darbarīkus sprādzienbīstamā vidē, piemēram, viegli uzliesmojošu šķidrums, gāzu vai putekļu tuvumā.** Elektriskie darbarīki rada dzirksteles, kas var izraisīt putekļu vai izgarojumu aizdegšanos.
- **Elektriskā darbarīka lietošanas laikā neļaujiet tuvumā atrasties bērniem un citām personām.** Uzmanības novēršanas dēļ varat zaudēt kontroli.

Elektrodrošība

- **Elektriskā darbarīka kontaktspraudņiem jāatbilst elektrotīkla kontaktligzdām.** Nekādā gadījumā nepārveidojiet kontaktspraudni! Izmantojiet elektriskajiem darbarīkiem nedrīkst izmantot nekādus pārējus spraudņus. Oriģināli kontaktspraudņi un atbilstošas kontaktligzdas samazina elektriskās strāvas triecienu risku.
- **Neļaujiet ķermeņa saskari ar zemētām virsmām, piemēram, caurulēm, radiatoriem, plītiem un ledusskapjiem.** Ja ir izveidojies ķermeņa zemējums, pastāv paaugstināts elektriskās strāvas trieciena risks.
- **Elektriskos instrumentus nedrīkst pakļaut lietus vai mitruma iedarbībai.** Elektriskajā instrumentā iekļuvus ūdens paaugstina elektriskās strāvas trieciena risku.
- **Lietojot vadu, ievērojiet piesardzību.** Nekad neizmantojiet kabeli elektriskā darbarīka pārvietošanai, vilkšanai vai atvienošanai no kontaktligzdas. Vadu nedrīkst pakļaut karstuma, eļļas, asu šķautņu un kusīgu detaļu iedarbībai. Bojāti vai savijušies vadi paaugstina elektriskās strāvas trieciena risku.
- **Lietojot elektrisko instrumentu ārpus telpām, izmantojiet lietošanai ārā piemērotu pagarinājuma vadu.** Lietošanai ārā piemērota pagarinājuma vada izmantošana samazina elektriskās strāvas trieciena risku.
- **Ja no elektriskā instrumenta lietošanas mitros apstākļos nevar izvairīties, izmantojiet paliekošās strāvas ierīci (residual current device — RCD).** Izmantojot RCD, tiek samazināts elektriskās strāvas trieciena risks.

Personīgā aizsardzība

- **Lietojot elektrisko darbarīku, ievērojiet piesardzību, pārdomājiet savas darbības un rīkojieties saprātīgi.**

Nelietojiet elektrisko darbarīku noguruma stāvoklī vai narkotiku, alkohola vai zāļu iespaidā. Īss neuzmanības brīdis darbā ar elektrisko instrumentu var radīt nopietnas traumas.

- **Lietojiet individuālos aizsardzības līdzekļus. Vienmēr lietojiet acu aizsargus.** Individuālo aizsardzības līdzekļu, piemēram, putekļu maskas, aizsargapavu ar neslīdošām zolēm, ķiveres vai dzirdes aizsarglīdzekļu, lietošana attiecīgos apstākļos samazina traumu gūšanas risku.
- **Nepieļaujiet nejašu ierīces ieslēgšanos. Pirms darbarīka pievienošanas strāvas avotam un/vai akumulatora blokam, pārcelšanas vai pārvietošanas pārbaudiet, vai slēdzis ir izslēgtā stāvoklī.** Elektrisko darbarīku pārvietošana, turot pirkstu uz slēdža, vai darbarīku pieslēgšana barošanai, ja slēdzis ir ieslēgts, var izraisīt negadījumus.
- **Pirms elektriskā darbarīka ieslēgšanas noņemiet regulēšanas atslēgu vai uzgriežņu atslēgu.** Uz elektriskā darbarīka rotējošajām detaļām atstāta uzgriežņu atslēga vai atslēga var radīt traumu.
- **Nesniedzieties pārāk tālu. Vienmēr stāviet stabili un saglabājiēt līdzsvaru.** Tādējādi var labāk vadīt elektrisko darbarīku negaidītās situācijās.
- **Attiecīgi apģērbieties. Nevalkājiēt vaļiģu apģērbu vai rotaslietas. Nepieļaujiet matu un apģērbu saskari ar kustīgajām daļām.** Vaļiģas drēbes, rotaslietas vai gari mati var iekļerties kustīgajās detaļās.
- **Ja komplektācijā ir iekļautas pievienojamas putekļu iesūkšanas ierīces un savākšanas konteineri, pārbaudiet, vai tie ir piestiprināti un tiek pareizi izmantoti.** Putekļu savākšanas līdzekļu izmantošana var samazināt ar tiem saistītos draudus.
- **Nekļūstiet nevērīģis pret darbarīka drošas izmantošanas principiem un neignorējiēt tos pat tad, ja tie ir izmantoti darbarīkus un esat labi iepaziniģis ar to darbību.** Neuzmanīģas rīcības dēģ ļoti ātri var ģūt nopietnu traumu.

Elektriskā darbarīka lietošana un uzturēģšana

- **Nelietojiet elektrisko darbarīku ar spēku.** Izmantojiēt konkrētiģajam darbam piemērotu elektrisko darbarīku. Izmantojiēt pareizo elektrisko darbarīku ar tam paredzēto ātrumu, darbu var paveikt labāk un droģāk.
- **Nelietojiet elektrisko darbarīku, ja, nospieģot slēģzi, tas neieslēģdzas vai neizslēģdzas.** Elektriskais darbarīģis, kuru nevar vadīt, izmantojiēt slēģzi, rada draudus un ir jāremontē.
- **Pirms jebkāģu regulēģšanas darbu veikģšanas, piederumu maiģnas vai elektrisko darbarīku novietoģšanas uzģlabāģšanai atvienojiēt kontaktspraudni no strāvas avota un/vai izģnemiēt akumulatora bloku.** Šāģi piesardģības pasākumi samazina neģauģģas elektriskā darbarīka palaiģanas risku.
- **Novietojiēt elektrisko darbarīku, kas darboģas tukģģaitā, bērmiem nepieģejamā vietā un neļaujiet to**

lietot personām, kas nepārzina tā lietošanu vai šeit sniegtos norādījumus. Nonākot rokās lietotājam bez atbilstošām zināšanām, elektriskie darbarīki ir bīstami.

- **Apkopiet elektriskos instrumentus un piederumus. Pārbaudiet kustīgo detaļu salāgojumu un saķeri, bojājumus un jebkādas citas faktorus, kas var ietekmēt elektriskā darbarīka darbību. Ja darbarīks bojāts, pirms tā lietošanas veiciet remontu.** Daudzu nelaimes gadījumu iemesls ir slikti uzturēti elektriskie darbarīki.
- **Griezējinstrumenti jāuztur asi un tīri.** Pareizi uzturēti griezējinstrumenti ar asiem asmeņiem retāk saliecas, un tos ir vieglāk vadīt.
- **Lietojiet elektriskos instrumentus, piederumus un asmeņus u.c. detaļas atbilstoši šeit sniegtajiem norādījumiem, ņemot vērā darba apstākļus un veicamos uzdevumus.** Elektriskā instrumenta lietošana tam neparedzētiem mērķiem var radīt bīstamas situācijas.
- **Rokturiem un turēšanas virsmām ir jābūt sausām, tīrām un uz tām nedrīkst būt eļļas un smērvielas.** Slīdīgi rokturi un turēšanas virsmas traucē drošu darbarīka izmantošanu un vadību negaidītās situācijās.

Apkope

- **Uzticiet elektriskā darbarīka apkopi kvalificētam remontdarbu speciālistam, kas izmanto tikai oriģinālas rezerves daļas.** Tādējādi tiks garantēta elektriskā darbarīka lietošanas drošība.

Vispārīgi norādījumi par drošību



BRĪDINĀJUMS: Pirms izstrādājuma lietošanas izlasiet tālāk izklāstītās brīdinājuma instrukcijas.

- Šis izstrādājums ir bīstams rīks, ja ar to nerīkojas uzmanīgi vai ja to lieto nepareizi. Šis izstrādājums var izraisīt smagas vai nāvējošas traumas operatoram vai citām personām. Pirms izstrādājuma lietošanas ir jāizlasa un jāsaprot šis lietotāja rokasgrāmatas saturs.
- Saglabājiet visus brīdinājumus un instrukcijas.
- Jāievēro visi spēkā esošie tiesību akti un noteikumi.
- Izstrādājuma lietošanas laikā operatoram un tā darba devējam jāzina un jānovērsies iespējamie riski.
- Neļaujiet nevienai personai izmantot izstrādājumu, ja tā nav izlasījusi un sapratusi lietotāja rokasgrāmatas saturu.
- Nedarbiniet izstrādājumu, ja neesat saņēmis apmācību. Pārliecinieties, ka visi lietotāji ir saņēmuši apmācību.
- Neļaujiet bērniem lietot šo izstrādājumu.
- Atļaujiet tikai pilnvarotām personām lietot šo izstrādājumu.
- Operators ir atbildīgs par nelaimes gadījumiem, kas rodas citām personām vai to īpašumam.

- Neizmantojiet šo izstrādājumu, ja esat noguris, slims vai esat alkohola, narkotiku vai medikamentu izraisītā reibumā.
- Vienmēr rīkojieties piesardzīgi un saprātīgi.
- Šis izstrādājums darbības laikā rada elektromagnētisko lauku. Noteiktos apstākļos šis lauks var traucēt aktīvo vai pasīvo medicīnisko implantu darbību. Lai samazinātu nopietnu vai nāvējošu traumu risku, mēs iesakām personām, kam ir medicīniskie implantīti, pirms šī izstrādājuma lietošanas konsultēties ar savu ārstu un medicīniskā implanta izgatavotāju.
- Gādājiet, lai izstrādājums ir tīrs. Pārliecinieties, ka varat skaidri izlasīt zīmes un uzlīmes.
- Neizmantojiet izstrādājumu, ja tas ir bojāts.
- Izstrādājuma pārveidošana ir aizliegta.
- Neizmantojiet izstrādājumu, ja pastāv iespēja, ka to ir pārveidojušas citas personas.

Darba drošības norādījumi



BRĪDINĀJUMS: Pirms sākat lietot šo izstrādājumu, izlasiet zemāk izklāstītos brīdinājumus.

- Pārliecinieties, vai zināt, kā ārkārtas situācijā ātri apturēt izstrādājumu.
- Operatoram ir jābūt pietiekamam fiziskajam spēkam, kas ir nepieciešams, lai droši darbinātu šo izstrādājumu.
- Lietojiet individuālos aizsardzības līdzekļus. Skatiet šeit: *Individuālie aizsarglīdzekļi lpp. 6.*
- Pārliecinieties, vai darba zonā atrodas tikai piederošas personas.
- Gādājiet, lai darba veikšanas vieta būtu tīra un apgaismota.
- Pārliecinieties, ka esat drošā un stabilā pozīcijā darbības laikā.
- Pārliecinieties, ka ne jums, ne izstrādājumam nepastāv risks nokrist no augstuma.
- Pārbaudiet, vai uz roktura nav eļļas.
- Neizmantojiet izstrādājumu vietās, kur pastāv ugunsgrēka vai sprādziena risks.
- Izstrādājums var izsviest priekšmetus lielā ātrumā. Pārliecinieties, vai visas personas darba veikšanas vietā izmanto apstiprinātu individuālo drošības aprīkojumu. Noņemiet no darba veikšanas vietas nenostiprinātus priekšmetus.
- Pirms aizejat no izstrādājuma, apturiet izstrādājumu un atvienojiet barošanas avotu.
- Pārbaudiet, vai tīkla izejas spriegums atbilst tam, kas norādīts uz izstrādājuma datu plāksnītes.
- Nodrošiniet, lai apgērbs, gari mati un rotaslietas netiktu ierautas kustīgajās daļās.
- Nesēdīet uz izstrādājuma.
- Nesitiet pa izstrādājumu.

- Pārliecinieties, ka ne jūs, ne citas personas darba zonā nevar aizķerties un uzkrīst uz kabeliem, šļūtenēm un vārpstām.
- Pirms izstrādājuma lietošanas noskaidrojiet, vai darba zonā nav kādi paslēpti vadi, elektriskie kabeli vai citi elektriskās strāvas avoti. Nelietojiet izstrādājumu, ja neesat pārliecināts par drošību darba zonā.
- Lietojot izstrādājumu, gaisā var tikt sacelti putekļi. Tie var izraisīt nopietnas traumas un nenovēršamas veselības problēmas. Vairākas iestādes ir noteikušas, ka silīcija dioksīda putekļi ir kaitīgi. Tādu veselības problēmu piemēri ir šādi:
 - neārstējamas plaušu slimības, hronisks bronhīts, silikoze un plaušu fibroze;
 - vēzis;
 - dzemdes pataloģija;
 - ādas iekaisums.

Drošība saistībā ar vibrācijām



BRĪDINĀJUMS: Pirms sākat lietot šo izstrādājumu, izlasiet zemāk izklāstītos brīdinājumus.

- Izstrādājuma lietošanas laikā no tā uz operatoru iet vibrācija. Regulāra un bieža izstrādājuma izmantošana var izraisīt operatora traumas vai palielināt to nopietnumu. Traumas var rasties pirkstiem, plaukstām, plaukstu locītavām, rokām, pleciem un/vai nerviem, kā arī citu ķermeņa daļu asinsvadiem. Traumas var būt destruktīvas un/vai ar paliekošām sekām, kā arī pakāpeniski palielināties nedēļā, mēnešu vai gadu laikā. Traumas ir iespējamas asinsrites sistēmai, nervu sistēmai, locītavām un citām ķermeņa daļām.
- Simptomi var izpausties izstrādājuma lietošanas vai citā laikā. Ja jums ir parādījušies simptomi un jūs turpināt lietot izstrādājumu, simptomi var palielināties un kļūt paliekoši. Meklējiet medicīnisko palīdzību, ja parādās šādi vai savādāki simptomi:
 - nejutīgums, sajūtu zudums, zvanišana ausīs, durošas sajūtas, sāpes, dedzinošas sajūtas, pulsējošas sajūtas, stīvums, neveiklība, spēka zudums, ādas krāsas vai stāvokļa izmaiņas.
- Aukstā laikā simptomi var pastiprināties. Kad lietojat izstrādājumu aukstā vidē, izmantojiet siltas drēbes, kā arī turiet rokas siltumā un sausumā.
- Lai uzturētu pareizu vibrāciju līmeni, lietojiet izstrādājumu un veiciet tā apkopi, kā norādīts lietotāja rokasgrāmatā.
- Izstrādājumam ir vibrāciju slāpēšanas sistēma, kas samazina vibrāciju, kura iet no rokturiem uz operatoru. Ļaujiet izstrādājumam paveikt darbu. Nespiediet uz to ar spēku. Turiet izstrādājuma rokturus nesaspriņdzinoties, taču pārliecinieties, ka kontrolējat un vadāt to drošā veidā. Nespiediet rokturus iekšā pret gala atdūrēm vairāk nekā nepieciešams.
- Turiet rokas tikai uz roktura vai rokturiem. Sargiet pārējās ķermeņa daļas no šī izstrādājuma.
- Ja pēkšņi rodas spēcīgas vibrācijas, nekavējoties apstādiniet izstrādājumu. Neturpiniet lietošanu, kamēr palielināto vibrāciju iemesls nav novērsts.

Drošība saistībā ar putekļiem



BRĪDINĀJUMS: Pirms sākat lietot šo izstrādājumu, izlasiet zemāk izklāstītos brīdinājumus.

- Lietojot izstrādājumu, gaisā var tikt sacelti putekļi. Tie var izraisīt nopietnas traumas un nenovēršamas veselības problēmas. Vairākas iestādes ir noteikušas, ka silīcija dioksīda putekļi ir kaitīgi. Tādu veselības problēmu piemēri ir šādi:
 - neārstējamas plaušu slimības, hronisks bronhīts, silikoze un plaušu fibroze;
 - vēzis;
 - dzemdes pataloģija;
 - ādas iekaisums.
- Lietojiet pareizu aprīkojumu, lai samazinātu putekļu un izplūdes gāzu daudzumu gaisā, uz darba aprīkojuma, virsmām, drēbēm un ķermeņa daļām. Šāda aprīkojuma piemēri ir putekļu savākšanas sistēmas un ūdens smidzinātāji, kas neļauj rasties putekļiem. Kur vien iespējams samaziniet putekļu izceļšanās iespējas. Pārliecinieties, vai aprīkojums ir pareizi uzstādīts un lietots, kā arī ir veikta regulārā apkope.
- Izmantojiet apstiprinātus elpceļu aizsarglīdzekļus. Pārliecinieties, vai elpceļu aizsarglīdzekļi ir piemēroti bīstamajiem materiāliem darbu veikšanas zonā.
- Pārliecinieties, vai darba zonā ir pietiekama gaisa plūsma.
- Ja tas nav iespējams, pārvirziet izstrādājuma izplūdes cauruli tādā virzienā, kur tā nevar izraisīt putekļu rašanos gaisā.

Drošība saistībā ar trokšņiem



BRĪDINĀJUMS: Pirms sākat lietot šo izstrādājumu, izlasiet zemāk izklāstītos brīdinājumus.

- Augsts trokšņa līmenis un trokšņa ilglaicīga iedarbība var radīt trokšņa izraisītu dzirdes zudumu.
- Lai maksimāli samazinātu trokšņa līmeni, izmantojiet izstrādājumu un veiciet tā apkopi, kā norādīts lietotāja rokasgrāmatā.
- Strādājot ar izstrādājumu, vienmēr izmantojiet apstiprinātus dzirdes aizsarglīdzekļus.
- Izmantojot dzirdes aizsarglīdzekļus, klausieties, lai sadzirdētu brīdinājuma signālus un balsis. Kad izstrādājums ir apstādināts, noņemiet dzirdes aizsarglīdzekļus, ja vien tie nav nepieciešami darbu veikšanas zonā esošā trokšņa līmeņa dēļ.

Individuālie aizsarglīdzekļi



BRĪDINĀJUMS: Pirms sākat lietot izstrādājumu, izlasiet tālāk izklāstītās brīdinājuma instrukcijas.

- Izmantojot izstrādājumu, vienmēr lietojiet apstiprinātus individuālos aizsarglīdzekļus. Šādi līdzekļi nevar pilnībā novērst traumu gūšanas risku, taču samazina traumu smaguma pakāpi, ja negadījums tomēr notiek. Ļaujiet izplatītājam palīdzēt jums izvēlēties pareizo individuālo aizsargaprīkojumu.

- Regulāri pārbaudiet individuālā aizsargaprīkojuma stāvokli.
- Izmantojiet apstiprinātu aizsargķiveri.
- Izmantojiet apstiprinātus dzirdes aizsarglīdzekļus.
- Izmantojiet apstiprinātus elpceļu aizsarglīdzekļus.
- Lietojiet acu aizsarglīdzekļus ar sānu aizsargiem.
- Lietojiet aizsargcimdus.
- Velciēt zābakus ar tērauda purngaliem un neslīdošām pazolēm.
- Lietojiet apstiprinātu apģērbu vai līdzvērtīgu cieši pieguļošu apģērbu, kam ir garas piedurknes un bikšu stari.
- Pirms apkopes noīriet izstrādājumu, lai noņemtu bīstamos materiālus.
- Pirms veicat izstrādājuma apkopi, atvienojiet to no barošanas avota.
- Nepārveidojiet izstrādājumu. Ražotāja neapstiprinātas izstrādājuma izmaiņas var izraisīt nopietnas vai nāvējošas traumas.
- Vienmēr izmantojiet oriģinālos piederumus un rezerves daļas. Ražotāja neapstiprināti piederumi un rezerves daļas var izraisīt nopietnas vai nāvējošas traumas.
- Nomainiet bojātās, nodilušās un salūzušās detaļas.
- Veiciet tikai to apkopi, kas norādīta lietotāja rokasgrāmatā. Uzdodiet pilnvarota servisa pārstāvim veikt visus pārējos apkopes darbus.
- Ja ir nepieciešams nomainīt barošanas kabeli, to drīkst veikt tikai ražotājs vai viņa pārstāvis, lai nepieļautu drošības apdraudējumu.
- Pēc apkopes veiciet izstrādājuma vibrācijas līmeņa pārbaudi. Ja tas nav pareizs, sazinieties ar pilnvarotu apkopes pārstāvi.
- Uzdodiet apkopes pārstāvim regulāri veikt izstrādājuma apkopi.

Norādījumi par drošu apkopi



BRĪDINĀJUMS: Pirms izstrādājuma lietošanas izlasiet tālāk izklāstītos brīdinājumus.

- Ja apkope netiek veikta pareizi un regulāri, traumu gūšanas risks un bojājumu izstrādājumam risks palielinās.
- Lietojiet individuālos aizsardzības līdzekļus. Skatiet *Individuālie aizsarglīdzekļi lpp. 6.*

Lietošana

Ievads



BRĪDINĀJUMS: Pirms produkta lietošanas izlasiet un izprotiet drošības norādījumus.

Darbības, kas jāveic pirms izstrādājuma iedarbināšanas

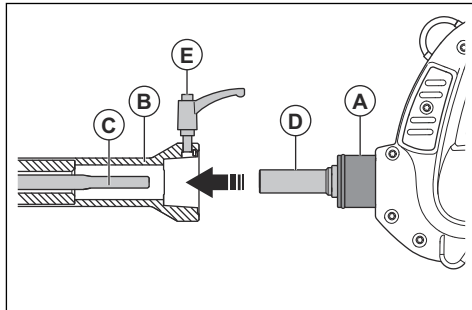
- Uzmanīgi izlasiet lietotāja rokasgrāmatu un pārliciecinieties, vai izprotat instrukcijas.
- Izlasiet dzinēja izgatavotāja nodrošināto dzinēja rokasgrāmatu.
- Veiciet ikdienas apkopi. Skatiet šeit: *Apkopes grafiks lpp. 8.*

Betona vibratora pievienošana piedziņas blokam



BRĪDINĀJUMS: Nepievienojiet betona vibratoru iedarbinātam piedziņas blokam.

1. Ievietojiet piedziņas bloka savienojumu (A) lokanās vārpstas savienotājā (B).



2. Pagrieziet savienotāju uz lokanās vārpstas. Pārliciecinieties, vai kvadrātveida savienotājs (C) ir ievietots piedziņas bloka savienojuma kvadrātveida atverē (D).
3. Pievelciet atbrīvošanas rokturi (E) uz lokanās vārpstas.

Piezīme: Kad atbrīvošanas rokturis ir pacelts, to var brīvi kustināt un tas nepievelk vai neatlaiž vaļīgāk savienojumu. Kad atbrīvošanas rokturis ir nospiests uz leju un pagriezts, tas pievelk vai atlaiž vaļīgāk savienojumu. Tādējādi savienojumu var pilnībā pievilkt, ja piedziņas bloks neļauj par 360° pagriezt atbrīvošanas rokturi.

Betona vibratora noņemšana no piedziņas bloka

1. Atlaidiet vaļīgāk piedziņas bloka atbrīvošanas rokturi.
2. Noņemiet lokano vārpstu.

Izstrādājuma iedarbināšana

1. Pārliecinieties, vai barošanas slēdzis atrodas pozīcijā "O" (IZSLĒGTĀ pozīcijā).
2. Pievienojiet izstrādājumu atbilstoši barošanas kontaktligzdai.
3. Pārvietojiet barošanas slēdzi pozīcijā "I" (IESLĒGTĀ pozīcijā).
4. Ja vibratora galva nevirb, uzstiet pa vibratora galvas sāniem, lai iedarbinātu vibrāciju.

Izstrādājuma darbināšana

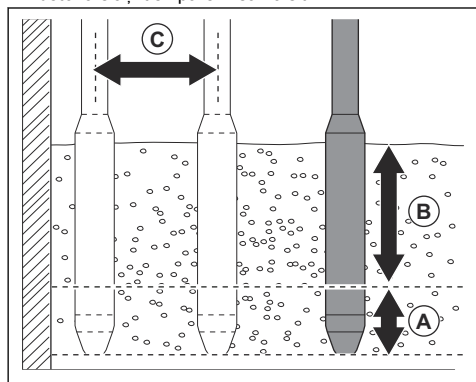


IEVĒROJIET: Neveidojiet lokanajai vārpstai asus locījumus vai cilpas. Asi locījumi un cilpas palielina nodilumu un samazina lokanās vārpstas darbību.



IEVĒROJIET: Neizmantojiet izstrādājumu, lai pārvietotu betonu sāniski.

1. Iepildiet betonu vienāda biezuma slāņos, 30–50 cm/12–19 collas. (B).
2. Virziet vibratora galvu aptuveni 15 cm/6 collas (A) lejup tuvākajā apakšējā betona slānī. Tādējādi betona slāņi tiek pareizi samaisīti.

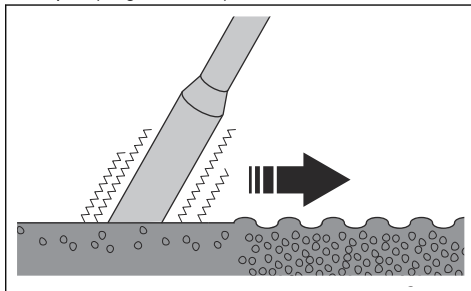


Ievads



BRĪDINĀJUMS: Pirms ķēdes zāga apkopes veikšanas izlasiet un izprotiet sadaļu par drošības pasākumiem.

3. Uzgaidiet aptuveni 10–20 sekundes, līdz virsma ap vibratora galvu kļūst spīdīga un uz virsmas nepaceļas gaisa burbuļi.



4. Lēni izņemiet vibratora galvu, ļaujot betonam aizpildīt vibratora galvas radīto caurumu.
5. Virziet vibratora galvu lejup betonā aptuveni 30–50 cm/12–19 collu attālumā (C) no iepriekšējās ievietošanas vietas.
6. Daudzkārt atkārtojiet 4. un 5. darbību. Turpiniet, līdz no betona laukuma ir pilnībā izlaisti visi gaisa burbuļi.

Izstrādājuma izslēgšana

1. Lai apturētu izstrādājumu, pārvietojiet barošanas slēdzi pozīcijā "O" (IZSLĒGTĀ pozīcijā).
2. Atvienojiet izstrādājumu no barošanas kontaktligzdas.

Apkope

Apkopes grafiks

* = vispārēja apkope, ko veic lietotājs. Šajā lietotāja rokasgrāmatā instrukcijas nav sniegtas.

X = norādījumi ir sniegti šajā lietotāja rokasgrāmatā.

Apkope	Pirms lietošanas, ik pēc 10h	Ik pēc 2 nedēļām, 100h	Ik pēc 5 nedēļām, 250h
Notīriet izstrādājumu.	X		
Notīriet motora dzesēšanas ribas.	*		
Pārliecinieties, vai vadīklas var viegli pārvietot.	*		
Pārbaudiet, vai nav bojāts komutators un komutatora membrāna.		*	
Ieeļļojiet lokano vārpstu.		X	
Pārbaudiet oglekļa suku. Nomainiet oglekļa suku, ja tā ir nolietota vai bojāta.		X	
Nomainiet oglekļa suku.			X

Izstrādājuma tīrīšana



IEVĒROJIET: Nemazgājiet izstrādājumu ar augstspiediena mazgātāju.

- Izstrādājuma tīrīšanai izmantojiet tekošu ūdeni no šļūtenes.
- Pēc katras darbināšanas notīriet no izstrādājuma virsmām betonu, pirms betons sacietē.
- Notīriet smērvielu un eļļu no roktura.

Iekšējās vārpstas ieeļļošana

1. Atvienojiet lokano vārpstu no piedziņas bloka.
2. Noņemiet lokano vārpstu no vibratora galvas.
3. Izvelciet iekšējo vārpstu.
4. Ieeļļojiet piedziņas vārpstu. Noteikti izmantojiet pareizā daudzuma un pareizā veida smērvielu. Skatiet šeit: *Tehniskie dati lpp. 12.*



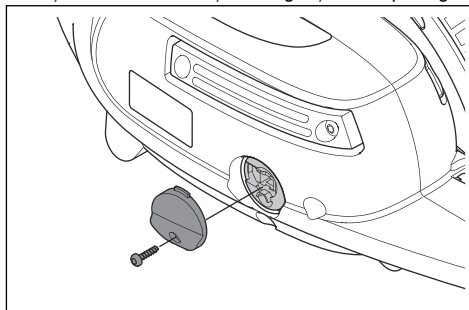
IEVĒROJIET: Nelietojiet pārāk daudz smērvielas. Pārāk liels smērvielas daudzums var izraisīt betona vibratora pārslodzi.

5. Uzstādiet daļas pretējā secībā.
6. Pirms vibratora galvas ievietošanas betonā darbiniet betona vibratoru 2 minūtes.

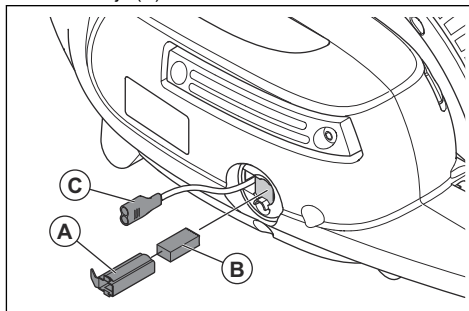
Oglekļa suku pārbaude un nomaīņa

Izstrādājums ir aprīkots ar 2 oglekļa sukām, pa 1 katrā pusē.

1. Izņemiet skrūvi un noņemiet oglekļa suku pārsegu.



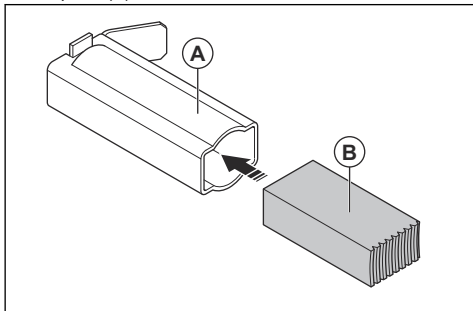
2. Izmantojiet nelielu skrūvgriezi, lai noņemtu oglekļa suku korpusu (A) un oglekļa suku (B). Atvienojiet savienotāju (C).



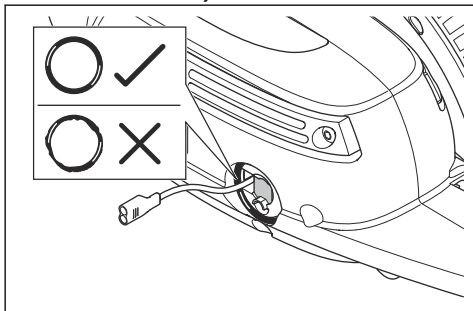
Piezīme: Turiet savienotāju ārpus izstrādājuma.

3. Pārbaudiet oglekļa suku. Nomainiet oglekļa suku, ja tā ir nolietota vai bojāta.

4. Pilnībā ievietojiet oglekļa suku (B) oglekļa suku korpusā (A).



5. Pārbaudiet blīvredzenu. Nomainiet blīvredzenu, ja tas ir nolietots vai bojāts.

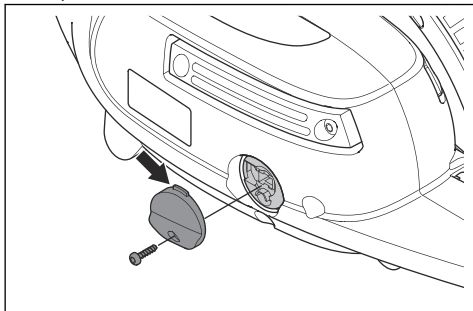


6. Pārliedzieties, vai blīvredzens ir pareizi piestiprināts.
7. Uzstādiet izstrādājumā oglekļa suku korpusu.



IEVĒROJIET: Pārliedzieties, vai oglekļa suka ir uzstādīta pareizi. Ja oglekļa suka nav uzstādīta pareizi, var rasties izstrādājuma bojājumi.

8. Pievienojiet savienotāju.
9. Uzstādiet oglekļa suku pārsegu ar tapu uz augšu un pievelciet skrūvi.

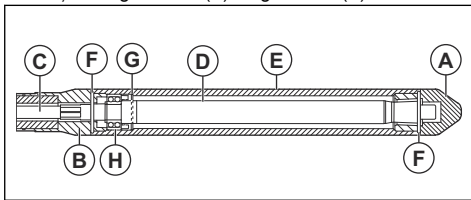


10. Atkārtojiet šo procedūru, lai pārbaudītu vai nomainītu oglekļa suku pretējā pusē.

Betona vibratora apkopes veikšana

Apkope ir nepieciešama ik pēc 500 darba stundām.

1. Ievietojiet vibratora galvu caurules apvalkā.
2. Noņemiet gala vāku (A) un gala kātu (B).



Piezīme: Gala vākam un gala kātam ir kreisās puses vītne.

3. Noņemiet lokano vārpstu (C) no vibratora galvas vārpstas (D).

Piezīme: Lokanajai vārpstai un vibratora galvas vārpstai ir kreisās puses vītne.

4. Noņemiet vibratora galvas vārpstu no vibratora galvas korpusa priekšpuses (E).
5. Nomainiet blīvredzenus (F), blīvvejošo uznavu (G) un lodīšu gultni (H).
 - a) Pirms uzstādīšanas ieeļļojiet lodīšu gultni.
6. Notīriet un ieeļļojiet lokano vārpstu. Skatiet šeit: *lekšējās vārpstas ieeļļošana lpp. 9.*
7. Salieciet vibratora galvu pretējā secībā.



IEVĒROJIET: Neeļļojiet vibratora galvas korpusu, vibratora galvas vārpstu vai gala vāku. Šīm daļām, saliekot vibratora galvu, jābūt tīrām un sausām.

Problēmu novēršana

Problēma	Cēlonis	Risinājums
Izstrādājums nesāk darboties.	Spraudnis nav pievienots.	Pievienojiet elektrības spraudni elektrotīkla kontaktligzdai.
	Barošanas slēdzis ir IZSLĒGTĀ pozīcijā.	Pagrieziet barošanas slēdzi IESLĒGTĀ pozīcijā.
	Oglekļa sukuks ir nolietojušās.	Nomainiet oglekļa sukuks.
	Barošanas kontaktligzdā nav strāvas.	Nomainiet vai salabojiet barošanas kontaktligzdu.
Barošanas slēdzis nedarbojas pareizi.	Vibratora galvai ir pārslodze.	Izceliet vibratora galvu no betona un ielieciet atpakaļ betonā.
	Vibratora galva ir pārāk karsta, jo ir pārāk ilgs vibrācijas laiks ārpus betona.	Izceliet vibratora galvu no betona un ļaujiet tai atdzist. Pārāk ilgi nedarbiniet vibratora galvu ārpus betona.
	Elektromotors ir pārāk karsts, jo ir salūzis elektromotora ventilators.	Nomainiet ventilatoru pilnvarotā servisa centrā.
Izstrādājums apstājas.	Elektromotoram ir pārslodze, jo uz lokanās vārpstas ir pārāk daudz smērvielas.	Nelietojiet uz lokanās vārpstas vairāk nekā 20 g.m smērvielas.
	Elektromotoram ir pārslodze, jo ir pārāk liels griezes moments un ir nolietojusies vibratora galva.	Nomainiet gultņus vibratora galvā.
Lokanā vārpsta pārāk sakarst.	Pārāk liela berze lokanajā vārpstā.	Ielīojiet lokano vārpstu, kas atrodas šūtenē.
Vibrācijas frekvence ir pārāk zema.	Ir nolietojusies vibratora galvas gultņi.	Nomainiet gultņus vibratora galvā.
	Pārāk liela berze lokanajā vārpstā.	Ielīojiet lokano vārpstu, kas atrodas šūtenē.
Izstrādājumu var iedarbināt, bet vibratora galvai nav vibrācijas.	Ir salūzuši vibratora galvas gultņi.	Nomainiet gultņus vibratora galvā.
	Ir salūzusi lokanā vārpsta.	Nomainiet lokano vārpstu.

Glabāšana un utilizācija

Glabāšana

- Pirms uzglabāšanas noīriet izstrādājumu.
- Glabājiet izstrādājumu sausā, no sala pasargātā vietā.
- Glabājiet izstrādājumu norobežotā vietā, lai novērstu to, ka tam var piekļūt bērni vai personas, kam tas nav atļauts.

- Kad izstrādājums vairs netiek izmantots, nosūtiet to izplātītajam vai nogādājiet to pārstrādes vietā.

Izstrādājuma utilizēšana

- Ievērojiet vietējās pārstrādes prasības un piemērojamos noteikumus.

Tehniskie dati

Tehniskie dati

	AME 600
Spriegums, V, ES/ASV	230/115
Fāzes	1
Frekvence, Hz	50/60
Motora jauda, kW/zirgspēki	0,6/0,8 pie 3000 apgr./min
Strāva, A, ES/ASV	11/5,5
Aizsardzība	IP44
Izmēri, G×P×A, mm	357x95x180
Kabeļa garums, m/pēdas	5/16
Svērtais efektīvais paātrinājums, m/s ² /pielaide (K) ¹	1,72/0,38
Ekspluatācijas svars, kg/mārciņas	1,9/6,2
Trokšņa emisija	
Skaņas spiediena līmenis L _p pie operatora auss, dB(A) ²	82

	HA25-1	HA25-2	HA25-3	HA35-1	HA35-2	HA35-3	HA45-1	HA45-2
Vibratora galvas diametrs, mm/collas	26/1	26/1	26/1	36/1,4	36/1,4	36/1,4	45/1,8	45/1,8
Vibratora galvas garums, mm/collas	295/11,6	295/11,6	295/11,6	330/13	330/13	330/13	375/14,8	375/14,8
Apvalka garums, m/pēdas	1/3,3	2/6,5	3/9,8	1/3,3	2/6,6	3/9,8	1/3,3	2/6,6
Kopējais svars, kg/mārciņas	2,8/6,2	4,0/8,8	5,2/11,5	4,4/9,7	6,0/13,2	7,6/16,8	5,9/13	7,5/16,6
Ātrums, apgr./min	12 000	12 000	12 000	12 000	12 000	12 000	12 000	12 000

Eļļošana	
Tips	Daudzums
SHELL HDX2 RETINAX vai līdzvērtīga	20 g/m

¹ Svērtais efektīvais paātrinājums, mērīts ūdenī ar HA35-1 (m/s²), saskaņā ar EN ISO 5349 un EN 500-4:2011.

² Skaņas spiediena līmenis L_p atbilstoši standartam EN ISO 11201, EN 500-4. Pielaide K_{pA} 3,0 dB(A).

Paziņojums par deklarētajiem trokšņa un vibrācijas rādītājiem

Šīs vērtības tika iegūtas laboratorijas tipa pārbaudes laikā saskaņā ar minēto direktīvu vai standartu prasībām un ir piemērotas salīdzinājumam ar citu tādu izstrādājumu deklarētajām vērtībām, kuri ir pārbaudīti, izmantojot tās pašas direktīvas vai standartus. Šīs deklarētās vērtības nav piemērotas izmantošanai riska

novērtēšanā, un atsevišķās darba vietās izmērītās vērtības var būt lielākas. Faktiskās iedarbības vērtības un atsevišķa lietotāja apdraudējuma risks ir unikāls katram gadījumam un var būt atkarīgs no veida, kā strādā attiecīgais lietotājs, kādam materiālam tiek izmantots izstrādājums, kā ar tā, cik liels ir iedarbības laiks vai kāds ir izstrādājuma un lietotāja fiziskais stāvoklis.

Apkope

Apstiprinātais servisa centrs

Lai atrastu tuvāko Husqvarna Construction Products apstiprināto servisa centru, apmeklējiet vietni www.husqvarnacp.com.

EK atbilstības deklarācija

EK atbilstības deklarācija

Mēs, **Husqvarna AB**, SE-561 82 Huskvarna, Zviedrija,
tālr. +46-36-146500, ar pilnu atbildību apliecinām, ka šis
izstrādājums:

Apraksts	Betona vibrators
Zīmols	Husqvarna
Tips/modelis	AME 600 + HA25/35/45
Identifikācija	Ar sērijas numuriem no 2019 un turpmākiem sērijas numuriem

pilnībā atbilst šādām ES direktīvām un noteikumiem:

Direktīva/regula	Apraksts
2006/42/EK	"par iekārtām"

un ir ievēroti tālāk norādītie saskaņotie standarti un/vai
tehniskās specifikācijas;

EN 60745-1:2009

EN 60745-2-12:2009

Partille, 2019-10-10



Martins Hubers (Martin Huber)

Izpētes un attīstības direktors, Betona virsmu un grīdu
nodaļa

Husqvarna AB, Celniecības daļa

Atbildīgais par tehnisko dokumentāciju



www.husqvarnacp.com

Lietošanas pamācība

1142164-64



2020-02-25