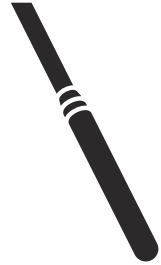




 **Husqvarna**[®]



AME 600

Innehåll

Introduktion.....	2	Förvaring och kassering.....	11
Säkerhet.....	3	Tekniska data.....	12
Drift.....	7	Service.....	13
Underhåll.....	8	EG-försäkran om överensstämmelse.....	14
Felsökning.....	10		

Introduktion

Produktbeskrivning

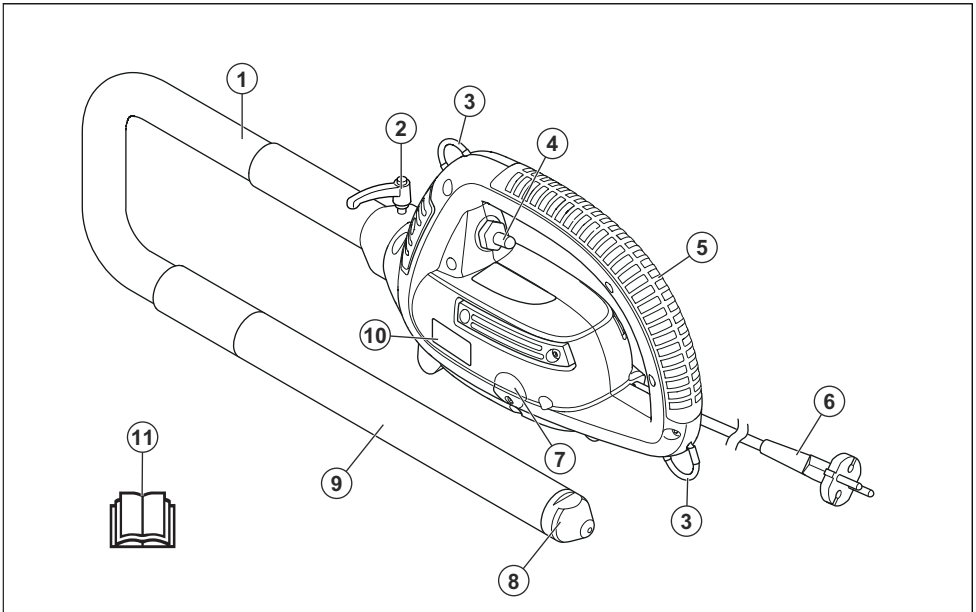
Produkten är en betongvibrator med inbyggd elektrisk drivenhet.

betongvibratorm HA för betongvibrering. Använd inte produkten till andra uppgifter.

Avsedd användning

Produkten ska endast användas av professionella användare. Produkten används tillsammans med

Produktöversikt



1. Flexibelt riggrör
2. Frigöringshandtag
3. Lyfringar
4. Strömbrytare
5. Handtag
6. Nätkontakt och nätsladd
7. Kollock

8. Ändkäpa
9. Vibratorhuvud
10. Drivenhet
11. Bruksanvisning

Symboler på produkten



WARNING! Den här produkten kan vara farlig och kan orsaka allvarlig eller livshotande skada för användaren och andra. Var försiktig och använd produkten på rätt sätt.



Läs noggrant igenom bruksanvisningen och se till att du förstår innehållet innan du använder produkten.



Använd godkända skyddshandskar.



Använd hörselskydd.



Dubbelisolerad.



Produkten och dess förpackning är inte hushållsavfall.

IP44

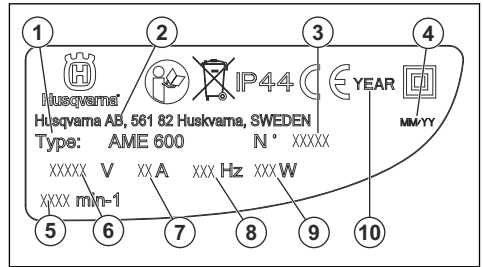
Skydd mot fasta föremål som är större än 1 mm och vatten som stänker från alla riktningar.



Denna produkt överensstämmer med gällande EG-direktiv.

Notera: Övriga på produkten angivna symboler/dekaler avser specifika krav för certifieringar på vissa marknader.

Typskylt



1. Produkttyp
2. Tillverkare
3. Produktnummer
4. Produktionsmånad/-år
5. Motorvarvtal, r/min.
6. Spänning, V
7. Strömstyrka, A
8. Frekvens, Hz
9. Märkeffekt
10. Tillverkningsår

Produktansvar

Enligt lagstiftningen för produktansvar ansvarar vi inte för skador som vår produkt orsakar om:

- produkten repareras felaktigt
- produkten repareras med delar som inte kommer från tillverkaren eller inte har godkänts av tillverkaren
- produkten har ett tillbehör som inte kommer från tillverkaren eller inte har godkänts av tillverkaren
- produkten inte repareras vid ett godkänt servicecenter eller av en godkänd person.

Säkerhet

Säkerhetsdefinitioner

Varningar, försiktighetsåtgärder och anmärkningar används för att betona speciellt viktiga delar i bruksanvisningen.



WARNING: Används om det finns risk för skador eller dödsfall för föraren eller kringstående om anvisningarna i bruksanvisningen inte följs.



OBSERVERA: Används om det finns risk för skada på produkten, annat material eller det

angränsande området om anvisningarna i bruksanvisningen inte följs.

Notera: Används för att ge mer information som är nödvändig i en viss situation.

Allmänna säkerhetsvarningar för elverktyg



WARNING: Gå igenom alla säkerhetsvarningar, instruktioner, illustrationer och specifikationer som medföljer det här elverktyget. Om du inte

följer instruktionerna nedan kan det leda till elektriska stötar, brand och/eller allvarliga skador.

Notera: Spara alla varningar och instruktioner som referens. I varningarna syftar termen "elverktyg" på ett verktyg som antingen är anslutet till nätspänningen (med sladd) eller drivs av batteri (sladdlöst).

Säkerhet i arbetsområdet

- **Arbetsområdet ska hållas välordnat och välbelyst.** I röriga eller mörka arbetsområden händer det lätt olyckor.
- **Använd inte elverktyg i explosiva miljöer, t.ex. i närvaro av brandfarliga vätskor, gaser eller damm.** Gnistor från elverktyget kan antända damm eller ångor.
- **Håll barn och åskådare på avstånd när du använder elverktyg.** Om du blir distraherad kan du tappa kontrollen.

Elsäkerhet

- **Elverktygets stickkontakt måste passa i vägguttaget.** Modifiera aldrig stickkontakten på något sätt. Använd inga adapterkontakter med jordade elverktyg. Oförändrade stickkontakter och motsvarande vägguttag minskar riskerna för elektriska stötar.
- **Undvik kroppskontakt med jordade ytor, t.ex. rör, kylare, spisar och kylskåp.** Risken för elektriska stötar ökar om kroppen är jordad.
- **Utsätt inte elverktyg för regn eller våta.** Om vatten tränger in i elverktyget ökar risken för elektrisk stöt.
- **Använd inte sladden på fel sätt. Använd inte sladden för att bära eller dra elverktyget, eller för att koppla ur elverktyget från uttaget. Håll sladden borta från värme, olja, vassa kanter och rörliga delar.** Skadade eller trassliga sladdar ökar risken för elektrisk stöt.
- **När du använder ett elverktyg utomhus ska du även använda en förlängningssladd för utomhusbruk.** Om du använder en sladd för utomhusbruk minskar risken för elektriska stötar.
- **Om det är oundvikligt att köra elverktyget i en fuktig miljö använder du en jordfelsbrytare (RCD).** Med jordfelsbrytare minskar risken för elektriska stötar.

Personligt skydd

- **Var på din vakt, var uppmärksam på vad du gör och använd sunt förnuft när du använder ett elverktyg. Använd inte elverktyg om du är trött, har druckit alkohol eller om du har tagit droger eller mediciner.** Ett ögonblick av ouppmärksamhet när du använder ett elverktyg kan leda till allvarlig personskada.
- **Använd personlig skyddsutrustning. Bär alltid skyddsglasögon.** Lämplig skyddsutrustning som ansiktsmask, halkfria skydds skor, hjälm eller hörselskydd minskar risken för personskador.
- **Förebygg att maskinen startar oavsiktligt. Se till att strömbrytaren är frånslagen innan du ansluter**

elverktyget till en strömkälla och/eller ett batteri samt innan du tar upp eller bär verktyget. Risken för olyckor är stor om du bär elverktyg med fingret på strömbrytaren eller tillför ström till elverktyg med strömbrytaren påslagen.

- **Ta bort eventuella justeringsnycklar eller skiftnycklar innan du slår på verktyget.** Nycklar som lämnas kvar i elverktygets rörliga delar kan orsaka personskada.
- **Sträck dig inte för långt. Ha alltid ett stadigt fotfäste och god balans.** Det ger dig större kontroll över elverktyget i oväntade situationer.
- **Ta på dig ordentliga arbetskläder. Använd inte löst sittande kläder eller smycken. Håll hår och kläder borta från röriga delar.** Lösa kläder, smycken och långt hår kan fastna i röriga delar.
- **Om det finns anordningar för anslutning av enheter för uppsamling av damm, se då till att dessa är ordentligt anslutna och att de används på rätt sätt.** Dammuppsamling kan minska dammrelaterad fara.
- **Tillåt inte dig själv att känna dig för tryggt och bli för avslappnad även om du har erfarenhet av regelbunden användning av verktyg så att du börjar strunta i verktygets säkerhetsprinciper.** En slarvig handling kan orsaka allvarlig skada på mindre än en sekund.

Använda och underhålla elverktyg

- **Bruka inte våld eller onödig kraft. Använd det elverktyg som är rätt för ditt syfte.** Med rätt elverktyg utför du ett bättre och säkrare jobb med den hastighet som elverktyget är utformat för.
- **Använd inte elverktyget om du inte kan starta och stänga av det med strömbrytaren.** Elverktyg som inte kan kontrolleras med strömbrytaren är farliga och måste repareras.
- **Koppla bort kontakten från strömkällan och/eller ta ut batteriet (om det kan tas bort) innan du gör några justeringar, byter tillbehör eller förvarar elverktyget.** Sådana förebyggande säkerhetsåtgärder minskar risken för att elverktyget startas oavsiktligt.
- **Förvara elverktyg som inte används utom räckhåll för barn. Se till att personer som inte tidigare har hanterat verktyget, eller som inte har läst instruktionerna, inte använder det.** Elverktyg är farliga om de används av ovana användare.
- **Underhållning av elverktyg och tillbehör. Kontrollera att röriga delar ligger i linje och inte kärvar. Kontrollera även om det finns skadade delar eller om det föreligger andra förhållanden som kan påverka elverktygets funktion. Om elverktyget är skadat ska det repareras innan det används igen.** Många olyckor sker på grund av att rätt underhåll inte har utförts på elverktyget.
- **Håll kapverktyg skarpa och rena.** Kapverktyg med vassa eggars som underhålls på rätt sätt kärvar mer sällan och är lättare att styra.
- **Använd elverktyget och tillbehör enligt de här instruktionerna. Tänk på att ta hänsyn till arbetsförhållandena och det arbete som ska utföras.**

Användning av elverktyg andra syften än de avsedda kan resultera i en farlig situation.

- **Håll handtagen och greppytorna torra, rena och fria från olja och fett.** Hala handtag och greppytor innebär att det inte är säkert att hantera och styra verktyget i oväntade situationer.

Service

- **Låt en kvalificerad reparatör som endast använder identiska reservdelar underhålla elverktyget.** På så sätt garanterar du att säkerheten kring ditt elverktyg upprätthålls.

Allmänna säkerhetsanvisningar



WARNING: Läs varningsinstruktionerna nedan innan du använder produkten.

- Denna produkt är ett farligt verktyg om du inte är försiktig eller om du använder produkten felaktigt. Den här produkten kan orsaka allvarlig eller livshotande skada för användaren och andra. Det är mycket viktigt att du läser och förstår innehållet i denna bruksanvisning innan du använder produkten.
- Spara alla varningar och instruktioner.
- Följ alla tillämpliga lagar och bestämmelser.
- Användaren och dennes arbetsgivare måste känna till och förebygga risker vid användning av produkten.
- Låt inte någon använda produkten om personen inte har läst och förstått innehållet i bruksanvisningen.
- Använd inte produkten förrän du har fått utbildning om hur du använder den. Se till att alla användare utbildas.
- Låt inte barn använda produkten.
- Låt endast godkända personer använda produkten.
- Användaren ansvarar för olyckor som drabbar andra personer eller deras egendom.
- Använd aldrig produkten om du är trött, sjuk eller om du är påverkad av alkohol, droger eller läkemedel.
- Var alltid försiktig och använd sunt förnuft.
- Denna produkt alstrar ett elektromagnetiskt fält under drift. Detta fält kan under vissa omständigheter ge påverkan på aktiva eller passiva medicinska implantat. För att minska risken för allvarlig eller livshotande skada rekommenderar vi därför personer med medicinska implantat att rådgöra med läkare samt tillverkaren av det medicinska implantatet innan denna produkt används.
- Håll produkten ren. Se till att du kan läsa skyltar och dekalering tydligt.
- Använd inte produkten om den är trasig.
- Gör inga modifieringar av den här produkten.
- Använd inte produkten om det är möjligt att andra personer har modifierat produkten.

Säkerhetsinstruktioner för drift



WARNING: Läs varningsinstruktionerna nedan innan du använder produkten.

- Se till att du vet hur man snabbt stoppar produkten i en nödsituation.
- Användaren måste ha den fysiska styrka som krävs för att använda produkten på ett säkert sätt.
- Använd personlig skyddsutrustning. Se *Personlig skyddsutrustning på sida 6*.
- Se till att endast godkända personer befinner sig inom arbetsområdet.
- Håll arbetsområdet rent och upplyst.
- Se till att du står säkert och stadigt under användning.
- Se till att det inte finns någon risk att du eller produkten faller från hög höjd.
- Se till att det inte finns fett eller olja på handtaget.
- Använd inte produkten i områden där brand eller explosion kan inträffa.
- Produkten kan få föremål att skjutas ut med hög hastighet. Se till att alla personer i arbetsområdet använder godkänd personlig skyddsutrustning. Ta bort lösa föremål från arbetsområdet.
- Innan du lämnar produkten ska du stänga av den och koppla bort strömkällan.
- Se till att nätspänningen är i linje med den spänning som anges på produktens typskylt.
- Se till att kläder, långt hår och smycken inte fastnar i rörliga delar.
- Sitt inte på produkten.
- Slå inte på produkten.
- Se till att varken du eller någon annan kan fastna i och snubbla på sladdar, slangar och riggrör i arbetsområdet.
- Innan du använder produkten ska du undersöka om det finns dolda sladdar, elkablar eller andra källor till elektricitet. Använd inte produkten om du inte vet att den är i ett säkert arbetsområde.

Vibrationssäkerhet



WARNING: Läs varningsinstruktionerna nedan innan du använder produkten.

- När produkten används går vibrationer från produkten till användaren. Regelbunden och frekvent användning av produkten kan orsaka eller öka graden av skador på användaren. Skador kan uppstå i fingrar, händer, handleder, armar, axlar, nerver, blodtillförsel eller andra kroppsdelar. Skadorna kan vara funktionsnedsättande och/eller permanenta, och kan öka gradvis under veckor, månader eller år. Möjliga skador är skador på

blodomloppet, nervsystemet, leder och andra kroppsstrukturer.

- Symptom kan uppstå när produkten används eller vid andra tidpunkter. Om du har symptom eller fortsätter att använda produkten kan symptomen öka och bli permanenta. Om följande eller andra symptom inträffar bör du få medicinsk behandling:
 - Domningar, avsaknad av känsel, pirrande, stickningar, smärta, brännande, bultande, stelhet, klumpighet, kraflöshet, förändringar i hudfärg eller hudtillstånd.
- Symptomen kan öka vid kalla temperaturer. Använd varma kläder och håll händerna varma och torra när du använder produkten i kalla miljöer.
- Utför underhåll och använd produkten enligt anvisningarna i bruksanvisningen så du håller en korrekt vibrationsnivå.
- Produkten har ett avvibreringssystem som minskar vibrationerna som går från handtagen till användaren. Låt produkten göra jobbet. Skjut inte på produkten med kraft. Håll produkten lätt i handtagen men se till att du kan styra produkten och hantera den på ett säkert sätt. Skjut inte in handtagen i ändstoppen mer än nödvändigt.
- Håll endast händerna på handtaget eller handtagen. Håll alla andra kroppsdelar borta från produkten.
- Stanna produkten omedelbart om starka vibrationer plötsligt uppstår. Fortsätt inte använda den innan orsaken till de ökade vibrationerna är borta.

Dammsäkerhet



VARNING: Läs varningsinstruktionerna nedan innan du använder produkten.

- Användning av produkten kan orsaka damm i luften. Damm kan orsaka allvarliga skador och permanenta hälsoproblem. Kvartsdamm regleras som skadligt av flera myndigheter. Det här är exempel på sådana hälsoproblem:
 - de dödliga lungsjukdomarna kronisk bronkit, silikos och lungfibros
 - cancer
 - fosterskador
 - hudinflammation
- Använd rätt utrustning för att minska mängden damm och ångor i luften och för att minska mängden damm på arbetsutrustning, ytor, kläder eller kroppsdelar. Exempel på bekämpningsåtgärder är dammsamlare och vattenspray för att binda dammet. Minska mängden damm vid källan när det är möjligt. Se till att utrustningen är korrekt installerad, används på rätt sätt och underhålls regelbundet.
- Använd godkänt andningsskydd. Se till att andningsskydd används när det finns farliga material på arbetsområdet.
- Se till att luftflödet är tillräckligt på arbetsområdet.

- Rikta om möjligt produktens utblås så att inte damm åker ut i luften.

Bullersäkerhet



VARNING: Läs varningsinstruktionerna nedan innan du använder produkten.

- Höga ljudnivåer och långvarig exponering för buller kan orsaka bullerorsakad hörselnedsättning.
- För att hålla ljudnivån på ett minimum ska underhåll och användning av produkten utföras enligt anvisningarna i bruksanvisningen.
- Använd godkänt hörselskydd när du använder produkten.
- Lyssna efter varningssignaler och röster när du använder hörselskydd. Ta bort hörselskydden när produkten är avstängd, såvida inte ljudnivån på arbetsområdet är sådant att hörselskydd krävs.

Personlig skyddsutrustning



VARNING: Läs varningsinstruktionerna nedan innan du använder produkten.

- Använd alltid godkänd personlig skyddsutrustning när du använder produkten. Personlig skyddsutrustning kan inte eliminera skaderisken helt, men den reducerar effekten av en skada vid ett eventuellt olycksfall. Be din återförsäljare om hjälp med att välja rätt personlig skyddsutrustning.
- Kontrollera regelbundet skicket på den personliga skyddsutrustningen.
- Använd en godkänd skyddshjälm.
- Använd godkända hörselskydd.
- Använd godkänt andningsskydd.
- Använd godkända ögonskydd med sidoskydd.
- Använd skyddshandskar.
- Använd stövlar med stålhätta och halkfri sula.
- Använd godkända arbetskläder eller motsvarande åtsittande kläder med långa ärmar och långa ben.

Säkerhetsinstruktioner för underhåll



VARNING: Läs varningsinstruktionerna nedan innan du använder produkten.

- Om underhåll inte utförs korrekt och regelbundet ökar risken för personsador och skador på produkten.
- Använd personlig skyddsutrustning. Se *Personlig skyddsutrustning på sida 6*.
- Rengör produkten för att få bort farliga material innan du utför underhåll.
- Koppla bort produkten från strömkällan innan du utför underhåll.

- Modifiera inte produkten. Ändringar som inte godkänts av tillverkaren kan orsaka allvarliga personskador eller dödsfall.
- Använd alltid originaltillbehör och originaldelar. Tillbehör och reservdelar som inte godkänts av tillverkaren kan orsaka allvarliga skador eller dödsfall.
- Byt ut skadade, slitna och trasiga delar.
- Utför endast underhåll enligt anvisningarna i den här bruksanvisningen. Låt en godkänd serviceverkstad utföra all annan service.
- En nätkabel som måste bytas ut hanteras av tillverkaren eller en representant för tillverkaren för att undvika säkerhetsrisker.
- Kontrollera vibrationsnivån i produkten efter underhåll. Om den inte är korrekt ska du prata med en godkänd serviceverkstad.
- Låt en godkänd serviceverkstad utföra service på produkten regelbundet.

Drift

Introduktion



WARNING: Läs och förstå säkerhetskapitlet innan du använder produkten.

Att göra innan du använder produkten

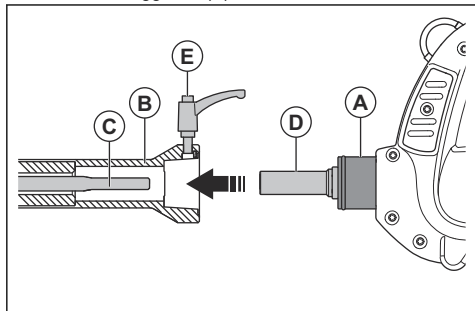
- Läs igenom bruksanvisningen noggrant och se till att du förstår instruktionerna.
- Läs motorhandboken som motortillverkaren tillhandahåller.
- Utför daglig skötsel. Se *Underhållsschema på sida 8*.

Ansluta betongvibrator till drivenheten



WARNING: Anslut inte en betongvibrator till en drivenhet som har startats.

1. Sätt in drivenhetens koppling (A) i kontaktdonet på det flexibla riggröret (B).



2. Vrid på det flexibla riggrörets kontaktdon. Se till att det fyrkantiga kontaktdonet (C) går in i det fyrkantiga hålet (D) på drivenhetens koppling.
3. Dra åt frigöringshandtaget (E) på det flexibla riggröret.

Notera: När frigöringshandtaget lyfts kan det flyttas fritt, och det dras inte åt och lossnar inte. När

frigöringshandtaget trycks ned och vrids dras det åt eller lossnar. Detta gör det möjligt att dra åt helt även om drivenheten förhindrar att frigöringshandtaget vrids 360°.

Ta loss betongvibratoren från drivenheten

1. Lossa frigöringshandtaget på drivenheten.
2. Ta bort det flexibla riggröret.

Starta produkten

1. Se till att strömbrytaren står i "O" = avstängt läge.
2. Anslut produkten till ett lämpligt strömuttag.
3. Flytta strömbrytaren till "I" = påslaget läge.
4. Om det inte finns någon vibration i vibratorhuvudet kan du slå på sidan av vibratorhuvudet för att starta vibrationen.

Använda produkten



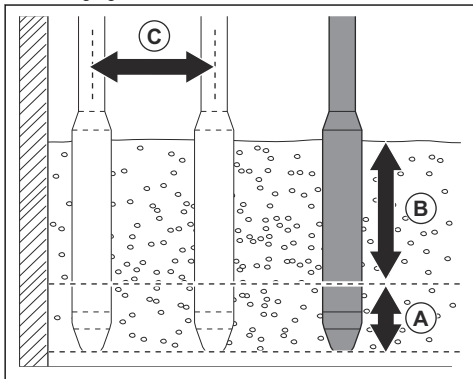
OBSERVERA: Gör inga skarpa böjar eller öglor av det flexibla riggröret. Skarpa böjar och öglor ökar slitaget och minskar det flexibla riggrörets livslängd.



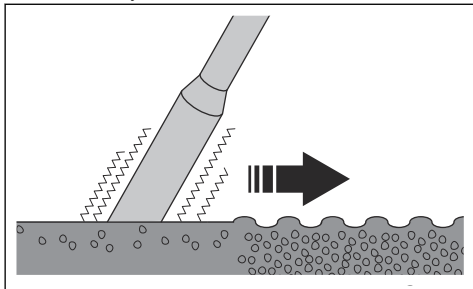
OBSERVERA: Använd inte produkten för att flytta betongen åt sidan.

1. Fyll på med betong i lika tjocka lager, 30–50 cm (B).

- Placera vibratorhuvudet ca 15 cm (A) ner i det närmaste undre lagret betong. Detta gör att betonglagren blandas korrekt.



- Vänta ca 10–20 sekunder tills ytan runt vibratorhuvudet är blank och inga luftbubblor kommer till ytan.



- Ta bort vibratorhuvudet långsamt så att betongen fyller hålet från vibratorhuvudet.
- Sätt ned vibratorhuvudet i betongen 30–50 cm (C) bort från där du placerade det tidigare.
- Upprepa steg 4 och 5 om och om igen. Fortsätt tills luftbubblorna är helt borta från betongen.

Stoppa produkten

- Flytta strömbrytaren till "O", avstängt läge, för att stoppa produkten.
- Koppla bort produkten från strömuttaget.

Underhåll

Introduktion



VARNING: Läs och förstå säkerhetskapitlet innan du utför underhåll på produkten.

Underhållsschema

*= Allmänt underhåll som utförs av användaren. Instruktionerna ges inte i denna bruksanvisning.

X = Instruktionerna ges i denna bruksanvisning.

Underhåll	Före användning, var 10:etim	Varannan vecka, 100tim	Var femte vecka, 250tim
Rengör produkten.	X		
Rengör kylflänsarna på motorn.	*		
Se till att reglagen kan röra sig fritt.	*		
Undersök om kommutatorn och dess membran är skadade.		*	
Smörj det flexibla riggröret.		X	
Undersök kolborstarna. Byt ut kolborstarna om de är slitna eller skadade.		X	

Underhåll	Före användning, var 10:etim	Varannan vecka, 100tim	Var femte vecka, 250tim
Byt ut kolborstarna.			X

Rengöra produkten



OBSERVERA: Använd inte en högtryckstvätt vid rengöring av produkten.

- Använd rinnande vatten från en slang för att rengöra produkten.
- Avlägsna betong från produktens ytor efter varje användning innan betongen blir hård.
- Avlägsna fett och olja från handtaget.

Smörja det inre riggröret

1. Koppla bort det flexibla riggröret från drivenheten.
2. Ta bort det flexibla riggröret från vibratorhuvudet.
3. Dra ut det inre riggröret.
4. Smörj det inre riggröret. Se till att du använder rätt mängd och typ av fett. Se *Tekniska data på sida 12*.



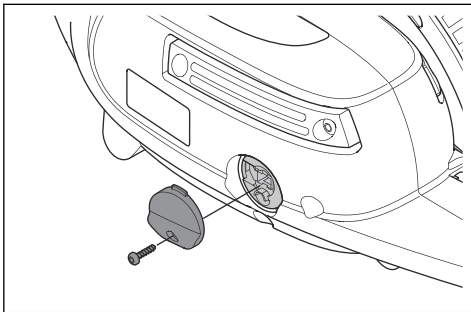
OBSERVERA: Använd inte för mycket fett. För mycket fett kan göra att betongvibratorn överbelastas.

5. Montera delarna i omvänd ordningsföljd.
6. Kör betongvibratorn i två minuter innan du sätter ned vibratorhuvudet i betongen.

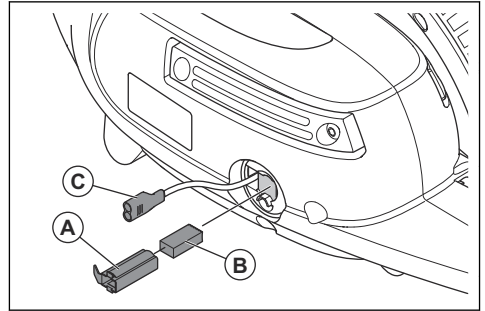
Inspektera och byta ut kolborstarna

Produkten har två kolborstar, en på varje sida.

1. Ta bort skruven och kollocket.

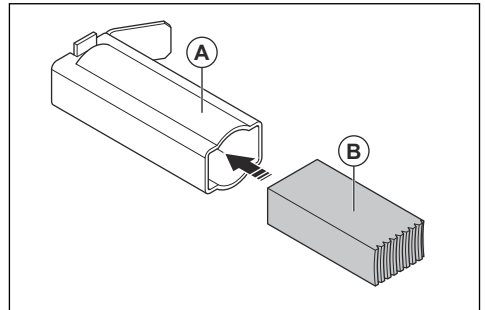


2. Använd en liten skruvmejsel för att ta bort kolborsthuset (A) och kolborsten (B). Koppla från kontaktdonet (C).

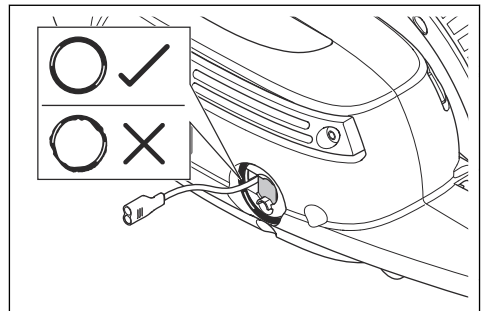


Notera: Håll kontaktdonet borta från produkten.

3. Undersök kolborsten. Byt ut kolborsten om den är sliten eller skadad.
4. Sätt in kolborsten (B) helt i kolborsthuset (A).



5. Undersök o-ringens. Byt ut o-ringens om den är sliten eller skadad.

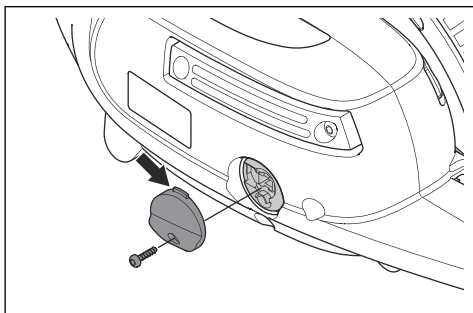


6. Se till att o-ringens är korrekt monterad.
7. Montera kolborsthuset i produkten.



OBSERVERA: Se till att kolborsten är korrekt monterad. Om kolborsten inte är korrekt monterad kan produkten skadas.

8. Anslut kontaktdonet.
9. Montera kollocket med stiftet uppåt och dra åt skruven.

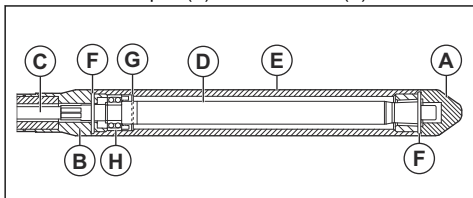


10. Utför proceduren igen för att undersöka eller byta ut den motstående kolborsten.

Utföra underhåll på betongvibratorn

Underhåll måste utföras efter var 500:e drifttimme.

1. Placera vibratorhuvudet i ett rörskruvstycke.
2. Ta bort ändkåpan (A) och ändskaffet (B).



Notera: Ändkåpan och ändskaffet är vänstergångade.

3. Ta bort det flexibla riggröret (C) från vibratorhuvudets riggrör (D).

Notera: Det flexibla riggröret och vibratorhuvudets riggrör är högergångade.

4. Ta bort vibratorhuvudets riggrör från fronten av vibratorhuvudets hus (E).
5. Byt ut o-ringarna (F), tätningshylsan (G) och kullagret (H).
 - a) Smörj kullagret innan du monterar det.
6. Rengör och smörj det flexibla riggröret. Se *Smörja det inre riggröret på sida 9*.
7. Montera vibratorhuvudet i omvänd ordningsföljd.



OBSERVERA: Smörj inte vibratorhuvudets hus, vibratorhuvudets riggrör eller ändkåpan. Dessa delar måste vara rena och torra när du monterar vibratorhuvudet.

Felsökning

Problem	Orsak	Lösning
Produkten startar inte.	Kontakten är inte ansluten.	Anslut kontakten till ett strömuttag.
	Strömbrytaren är i avstängt läge.	Vrid strömbrytaren till påslaget läge.
	Kolborstarna är utslitna.	Byt ut kolborstarna.
	Det finns ingen ström i strömuttaget.	Byt ut eller reparera strömuttaget.
Strömbrytaren fungerar inte korrekt.	Vibratorhuvudet är överbelastat.	Lyft upp vibratorhuvudet från betongen och sätt ned det igen.
	Vibratorhuvudet är för varmt eftersom vibrationstiden utanför betongen är för lång.	Ta upp vibratorhuvudet från betongen och låt det svalna. Låt inte vibratorhuvudet vara igång för länge utanför betongen.
	Elmotorn är för varm eftersom elmotorns fläkt är trasig.	Byt ut fläkten hos en godkänd serviceverkstad.

Problem	Orsak	Lösning
Produkten stannar.	Elmotorn är överbelastad eftersom det är för mycket fett på det flexibla riggröret.	Använd inte mer fett än 20 g/m på det flexibla riggröret.
	Elmotorn är överbelastad eftersom momentet är för högt och lagren i vibratorhuvudet är utslitna.	Byt ut lagren i vibratorhuvudet.
Det flexibla riggröret blir för varmt.	För mycket friktion i det flexibla riggröret.	Smörj det flexibla riggröret i slangen.
Vibrationsfrekvensen är för låg.	Lagren i vibratorhuvudet är utslitna.	Byt ut lagren i vibratorhuvudet.
	För mycket friktion i det flexibla riggröret.	Smörj det flexibla riggröret i slangen.
Produkten startar men vibratorhuvudet vibrerar inte.	Lagren i vibratorhuvudet är trasiga.	Byt ut lagren i vibratorhuvudet.
	Det flexibla riggröret är trasigt.	Byt ut det flexibla riggröret.

Förvaring och kassering

Förvaring

- Rengör produkten före förvaring.
- Förvara produkten på en torr och frostfri plats.
- Förvara produkten i ett låst utrymme för att förhindra åtkomst för barn eller personer som inte är behöriga.

Kassering av produkten

- Följ lokala återvinningsbestämmelser och tillämpliga förordningar.
- När produkten inte längre används ska du skicka den till en återförsäljare eller lämna den till en återvinningsstation.

Tekniska data

Tekniska data

	AME 600
Spänning, V, EU/US	230/115
Faser	1
Frekvens, Hz	50/60
Motoreffekt, kW/hk	0,6/0,8 vid 3 000 varv/min
Strömstyrka, A, EU/US	11/5,5
Skydd	IP44
Mått, L x B x H, mm	357x95x180
Kabellängd, m/fot	5/16
Viktad effektiv acceleration, m/s ² /Osäkerhet (K) ¹	1,72/0,38
Tjänstevikt, kg/lb	1,9/6,2
Bulleremissioner	
Ljudtrycksnivå L _p vid användarens öra, dB(A) ²	82

	HA25-1	HA25-2	HA25-3	HA35-1	HA35-2	HA35-3	HA45-1	HA45-2
Vibratorhuvudets diameter, mm/tum	26/1	26/1	26/1	36/1,4	36/1,4	36/1,4	45/1,8	45/1,8
Vibratorhuvudets längd, mm/tum	295/11,6	295/11,6	295/11,6	330/13	330/13	330/13	375/14,8	375/14,8
Höljets längd, m/fot	1/3,3	2/6,5	3/9,8	1/3,3	2/6,6	3/9,8	1/3,3	2/6,6
Total vikt, kg/lb	2,8/6,2	4,0/8,8	5,2/11,5	4,4/9,7	6,0/13,2	7,6/16,8	5,9/13	7,5/16,6
Varvtal, varv/min	12 000	12 000	12 000	12 000	12 000	12 000	12 000	12 000

Smörjning	
Typ	Antal
SHELL HDX2 RETINAX eller motsvarande	20 g/m

¹ Viktad effektiv acceleration mätt i vatten med HA35-1 (m/s²) i enlighet med SS-EN ISO 5349 och SS-EN 500-4:2011.

² Ljudtrycksnivå L_p enligt SS-EN ISO 11201, SS-EN 500-4. Osäkerhet K_{pA} 3,0 dB(A).

Angivna buller- och vibrationsnivåer

De här deklarerade värdena erhöles genom tester av laboratorietyp i enlighet med angivna direktiv och standarder och lämpar sig för jämförelse med angivna värden för andra produkter som testats i enlighet med samma direktiv och standarder. De angivna värdena

lämpar sig inte för användning i riskbedömningar och uppmätta värden på enskilda arbetsplatser kan vara högre. De verkliga exponeringsvärdena och risken för skada som en enskild användare kan uppleva är unika och beror på hur användaren arbetar, i vilket material produkten används, exponeringstid och användarens fysiska tillstånd samt produktens skick.

Service

Godkänt servicecenter

Du hittar ditt närmaste servicecenter som är godkänt för Husqvarna Construction Products via webbplatsen www.husqvarnacp.com.

EG-försäkran om överensstämmelse

EG-försäkran om överensstämmelse

Vi, **Husqvarna AB**, 561 82 Huskvarna, Sverige, tel:
+46-36-146500, försäkrar på eget ansvar att produkten:

Beskrivning	Betongvibrator
Varumärke	Husqvarna
Typ/Modell	AME 600 + HA25/35/45
Identifiering	Serienummer daterade 2019 och framåt

uppfyller alla krav i följande EU-direktiv och förordningar:

Direktiv/förordning	Beskrivning
2006/42/EG	"om maskiner"

och att följande harmoniserade standarder och/eller tekniska specifikationer tillämpas:

EN 60745-1:2009

EN 60745-2-12:2009

Partille, 2019-10-10



Martin Huber

R&D Director, Concrete Surfaces & Floors

Husqvarna AB, Construction Division

Ansvarig för teknisk dokumentation



www.husqvarnacp.com

Bruksanvisning i original

1142164-01



2020-02-25