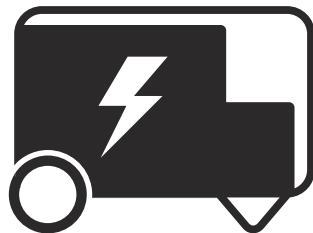




 **Husqvarna**[®]



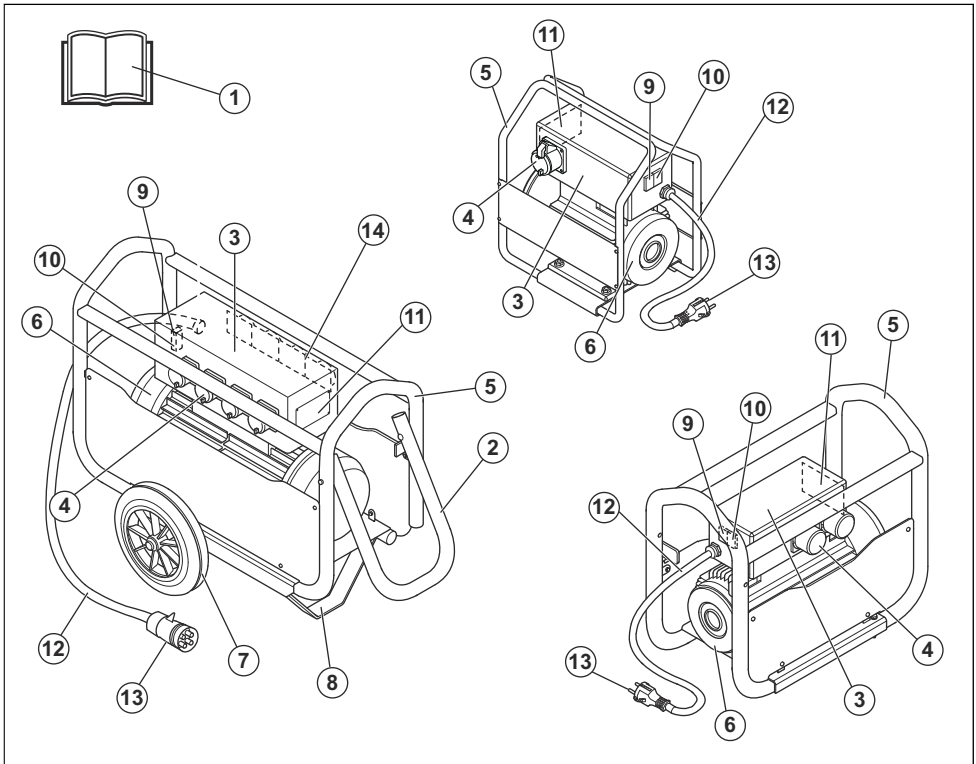
CF 11M, CF 25M, CF 25T, CF 67T,
CF 67TCI4P

Содержание

Въведение.....	2	Отстраняване на проблеми.....	8
Безопасност.....	4	Съхранение и изхвърляне.....	9
Операция.....	6	Технически характеристики.....	10
Поддръжка.....	7	Декларация за съответствие на ЕО.....	13

Въведение

Общ преглед на продукта



1. Инструкция за експлоатация
2. Ръкохватка
3. Съединителна кутия
4. Източник на захранване
5. Предпазна рама
6. Генератор
7. Колело
8. Поддръжка
9. Бутон ВКЛ., зелен

10. Бутон ИЗКЛ., червен
11. Типова табелка
12. Захранващ шнур
13. Захранващ щепсел
14. Прекъсвачи за защита на двигателя (МРСВ). Само за модел CF67TCI4P.

Описание на продукта

Продуктът е честотен преобразувател, който се използва като източник на захранване за

електрическите вибратори за бетон AX и Vibrastar. Продуктът се използва свързан към захранващ контакт. Продуктът работи като трансформатор, за да се гарантира безопасната работа на вибраторите за бетон.

Зеленият и червеният бутон на продукта имат защита от претоварване. Продуктът спира автоматично, ако натоварването е прекалено голямо.

Моделът CF 67T има термична защита на намотката, за да се предотврати претоварването на електрическия мотор.

Захранващите контакти на модел CF67TCI4P могат да се регулират между 10 – 18 А.

Предназначение

Продуктът е само за професионална работа. Продуктът, заедно с вибраторите за бетон AX и Vibrastar, се използва за виброуплътняване на бетон. Не използвайте продукта за други задачи.

Символи върху машината



ПРЕДУПРЕЖДЕНИЕ: Този продукт може да бъде опасен и да причини сериозно нараняване или смърт на оператора или други хора. Внимавайте и използвайте продукта правилно.



Прочетете внимателно ръководството за оператора и се уверете, че разбирате инструкциите, преди да използвате продукта.



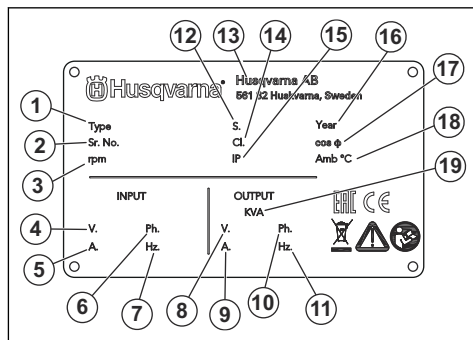
Продуктът или опаковката на продукта не е битов отпадък. Рециклирайте го в одобрен пункт за изхвърляне за електрическо и електронно оборудване.



Тази машина е в съответствие с изискванията на приложимите директиви на ЕО.

Забележка: Останалите символи/лепенки върху продукта се отнасят за специфични изисквания по отношение на сертификати за някои пазари.

Типова табелка



1. Тип продукт
2. Сериен номер
3. Скорост, об./мин
4. Входно напрежение, V
5. Входящ ток, А
6. Входяща фаза
7. Входяща честота, Hz
8. Изходно напрежение, V
9. Изходящ ток, А
10. Изходяща фаза
11. Изходяща честота, Hz
12. Работен цикъл
13. Производител
14. Клас на изолацията
15. Класификация по IP
16. Година на производство
17. Фактор на мощността
18. Максимална околна температура
19. Киловолтампери, KVA

Отговорност за продукта

Както е посочено в законите за отговорност за вреди, причинени от стоки, ние не носим отговорност за щети, причинени от нашия продукт, ако:

- продуктът е неправилно ремонтиран.
- продуктът е ремонтиран с части, които не са от производителя или не са одобрени от производителя.
- продуктът има принадлежност, която не е от производителя или не е одобрена от производителя.
- продуктът не е ремонтиран в одобрен сервизен център или от одобрен орган.

Безопасност

Дефиниции за безопасност

Предупреждения, знаци за внимание и бележки се използват за указване на особено важни части на инструкцията.



ПРЕДУПРЕЖДЕНИЕ: Използва се, ако има опасност от нараняване или смърт за оператора или за околните, ако не се спазват инструкциите в ръководството.



ВНИМАНИЕ: Използва се, ако има опасност от повреждане на машината, други материали или съседната зона, ако не се спазват инструкциите в ръководството.

Забележка: Използва се за предоставяне на повече информация, която е необходима в дадена ситуация.

Общи инструкции за безопасност



ПРЕДУПРЕЖДЕНИЕ: Прочетете следващите предупредителни указания, преди да използвате продукта.

- Този продукт е опасен инструмент, ако не сте достатъчно внимателни или ако го използвате неправилно. Този продукт може да причини сериозно нараняване или смърт на оператора и други хора. Преди да използвате продукта, трябва да прочетете и да разберете съдържанието на тази инструкция за експлоатация.
- Запазете всички предупреждения и инструкции.
- Спазвайте всички приложими закони и разпоредби.
- Операторът и работодателят на оператора трябва да познават и да предотвратяват рисковете по време на работа с продукта.
- Не позволявайте на лица да работят с продукта, освен ако не са прочели и разбрали съдържанието на инструкцията за експлоатация.
- Не работете с продукта, освен ако не сте преминали обучение преди това. Уверете се, че всички оператори са преминали обучението.
- Не позволявайте на деца да работят с продукта.
- Позволявайте само на одобрени лица да работят с продукта.
- Операторът носи отговорност за инциденти с други хора или имущество.
- Не използвайте продукта, ако сте уморени, болни или под въздействието на алкохол, наркотици или лекарства.

- Винаги бъдете внимателни и подхождайте разумно.
- Този продукт създава електромагнитно поле по време на работа. При някои условия това поле може да предизвика смущения в активни или пасивни медицински импланти. За да намалите риска от сериозно нараняване или смърт, препоръчваме лицата с медицински импланти да разговарят с лекаря си и производителя на медицинския имплант, преди да работят с този продукт.
- Поддържайте продукта чист. Уверете се, че разчитате ясно знаците и стикерите.
- Не използвайте продукта, ако е неизправен.
- Не модифицирайте този продукт.
- Не работете с продукта, ако има вероятност някой да го е модифицирал.

Инструкции за безопасност за работа



ПРЕДУПРЕЖДЕНИЕ: Прочетете следващите предупредителни указания, преди да използвате продукта.

- Уверете се, че знаете как да спрете бързо продукта в аварийна ситуация.
- Операторът трябва да е достатъчно силен физически, за да работи с продукта безопасно.
- Използвайте лични предпазни средства. Направете справка с *Лични предпазни средства на страница 5*.
- Уверете се, че в работната зона има само упълномощени лица.
- Поддържайте работната зона чиста и осветена.
- Уверете се, че сте застанали в безопасна и стабилна позиция по време на работа.
- Уверете се, че няма опасност продуктът или Вие да паднете от високо.
- Уверете се, че по дръжката няма грес или масло.
- Не използвайте продукта в места, където може да възникне пожар или експлозия.
- Продуктът може да предизвика изхвърляне на предмети с висока скорост. Уверете се, че всички лица в работната зона използват одобрени лични предпазни средства. Отстранете незакрепените предмети от работната зона.
- Преди да се отдалечите от продукта, го спрете и откачете захранващия източник.
- Уверете се, че напрежението в захранващия контакт съответства на посоченото на типовата табелка на продукта напрежение.
- Внимавайте дрехи, дълга коса или бижута да не се захванат в движещи се части.

- Не сядайте върху продукта.
- Не удряйте продукта.
- Уверете се, че Вие или други хора не можете да се спънете и да паднете заради кабели, маркучи и двусекционни валове в работната зона.
- Преди да започнете работа с продукта, проучете дали няма скрити проводници, електрически кабели или други източници на електричество. Не работете с продукта, освен ако не сте информирани, че той се намира в безопасна работна зона.

Безопасност относно шума



ПРЕДУПРЕЖДЕНИЕ: Прочетете следващите предупредителни указания, преди да използвате продукта.

- Високите нива на шум и продължителното излагане на шум може да доведат до загуба на слуха, причинена от шум.
- За да поддържате шума на минимално ниво, извършвайте техническото обслужване и работете с продукта, както е посочено в инструкцията за експлоатация.
- Проверете ауслуха за повреди и дефекти. Уверете се, че ауслухът е правилно закрепен към продукта.
- Използвайте одобрени антифони, когато работите с продукта.
- Ослушвайте се за предупредителни сигнали и гласове, когато използвате антифони. Сваляйте антифоните, когато продуктът е спрял, освен ако антифоните са необходими поради нивото на шума в работната зона.

Електрическа безопасност



ПРЕДУПРЕЖДЕНИЕ: Прочетете следващите предупредителни указания, преди да използвате продукта.

- Захранващият щепсел трябва да съответства на захранващия контакт. Не модифицирайте щепсела. Не използвайте адаптерни щепсели със заземен продукт. Захранващите щепсели без модификации и правилните захранващи контакти намаляват риска от електрически удар.
- Не дърпайте захранващия шнур, за да преместите продукта.
- Издърпвайте захранващия щепсел, за да откъчите захранващия шнур. Не дърпайте захранващия шнур.
- Уверете се, че захранващият шнур не се закача за врати, огради или подобни препятствия, което може да доведе до повреда на захранващия шнур.
- Проверете дали захранващият шнур и захранващият щепсел са в добро състояние и дали не са повредени.

- Не свързвайте повреден захранващ шнур към продукта.
- Не докосвайте захранващия шнур, ако той се повреди по време на работа с продукта. Изключвайте захранващия шнур от контакта.
- Дръжте захранващия шнур далеч от вода, масло, остри ръбове и движещи се части.
- Дръжте продукта далеч от дъжд и влажни условия. Рискът от електрически удар се повишава, ако в продукта навлезе вода.
- Използвайте захранване със защита с RCD (устройство за остатъчен ток), ако работите с продукта във влажна среда. Устройството за остатъчен ток (RCD) намалява риска от електрически удар.

Лични предпазни средства



ПРЕДУПРЕЖДЕНИЕ: Прочетете следващите предупредителни указания, преди да използвате машината.

- При работа с продукта винаги използвайте одобрени лични предпазни средства. Личните предпазни средства не изключват изцяло риска от нараняване, но намаляват степента на нараняването при злополука. Нека Вашият дилър Ви помогне да изберете правилните лични предпазни средства.
- Редовно проверявайте състоянието на личните предпазни средства.
- Използвайте одобрена защитна каска.
- Използвайте одобрени антифони.
- Използвайте одобрена респираторна защита.
- Използвайте одобрени защитни средства за очите със странична защита.
- Използвайте защитни ръкавици.
- Използвайте ботуши със стоманени бомбета и противоплъзгаща подметка.
- Използвайте одобрено работно облекло или еквивалентно плътно прилягащо облекло, което е с дълги ръкави и дълги крачоли.

Пожарогасител

- Дръжте наблизо пожарогасител по време на работа.
- Използвайте прахов пожарогасител от клас АВЕ или пожарогасител с въглероден диоксид от тип ВЕ.

Приспособления за безопасност на машината



ПРЕДУПРЕЖДЕНИЕ: Прочетете следващите предупредителни указания, преди да използвате машината.

- Не използвайте машина с неизправни приспособления за безопасност.

- Проверявайте редовно приспособленията за безопасност. Ако приспособленията за безопасност са дефектни, говорете с Вашия сервиз Husqvarna.

Прекъсвачи за защита на двигателя (МРСВ) (CF 67ТС14Р)

Прекъсвачите за защита на двигателя осигуряват защита срещу електрически неизправности.



ВНИМАНИЕ: Ако сработи прекъсвач за защита на двигателя, не се опитвайте незабавно да зададете превключвателя обратно на позиция ВКЛ. За да се предотврати повреда на двигателя, е необходимо двигателят да се охлади. Превключвателят на МРСВ не може да бъде зададен на позиция ВКЛ., преди двигателят да се охлади. Ако се опитате да зададете принудително превключвателя на позиция ВКЛ., двигателят и превключвателят могат да се повредят.

Инструкции за безопасност при техническо обслужване



ПРЕДУПРЕЖДЕНИЕ: Прочетете следващите предупредителни указания, преди да използвате продукта.

- Ако техническото обслужване не се изпълнява правилно и редовно, рискът от нараняване и повреда на продукта се увеличава.

Операция

Въведение



ПРЕДУПРЕЖДЕНИЕ: Прочетете и разберете раздела с инструкции за безопасност преди използване на продукта.

Извършете преди работа с продукта

- Прочетете внимателно ръководството за оператора и се уверете, че разбирате инструкциите.
- Извършете всекидневното техническо обслужване. Направете справка с *Всекидневно техническо обслужване на страница 7*.
- Уверете се, че монтажът на продукта отговаря на местните правила за безопасност.
- Уверете се, че мрежовото напрежение отговаря на стойността върху типовата табелка на продукта.

- Използвайте лични предпазни средства. Направете справка с *Лични предпазни средства на страница 5*.
- Почистете продукта, за да отстраните опасните материали, преди да извършвате техническо обслужване.
- Преди извършване на техническо обслужване изключете продукта от източника на захранване.
- Не правете промени по продукта. Модификации, които не са одобрени от производителя, могат да доведат до сериозно нараняване или смърт.
- Винаги използвайте оригинални аксесоари и резервни части. Аксесоари и части, които не са одобрени от производителя, могат да доведат до сериозно нараняване или смърт.
- Заменете повредени, износени или счупени части.
- Изпълнявайте техническото обслужване само както е посочено в настоящата инструкция за експлоатация. Възложете цялото сервизно обслужване на одобрен сервиз.
- Ако се налага смяна на захранващия шнур, това трябва да се извърши от производителя или негов агент с цел да се избегне опасност за безопасността.
- След техническото обслужване проверете нивото на вибрации в продукта. Ако нещата не са наред, свържете се с одобрен сервиз.
- Осигурете редовното обслужване на продукта от одобрен сервиз.

За стартиране на продукта



ВНИМАНИЕ: Прочетете електрическите спецификации в *Технически характеристики на страница 10* или върху типовата табелка на продукта, преди да свържете вибратор за бетон.

1. Натиснете червения бутон ИЗКЛ. на продукта.
2. Свържете продукта към заземен електрически контакт.
3. Уверете се, че вибраторът за бетон е изключен.
4. Поставете захранващия щепсел на вибратора за бетон в захранващ контакт на продукта.
5. Натиснете зеления бутон ВКЛ. на продукта.



ВНИМАНИЕ: Не стартирайте продукта при позиция ВКЛ. на свързания вибратор за бетон.

- Натиснете бутона ВКЛ. на свързания вибратор за бетон.

Максимален брой свързани вибратори за бетон



ВНИМАНИЕ: Консумацията на енергия на свързаните вибратори за бетон не трябва да бъде по-голяма от изходящия капацитет на продукта. Направете справка с таблицата по-долу за повече информация.

Тип	CF11 М	CF25 М	CF25Т	CF67Т	CF67Т С14Р
АХ36	1	2	2	4	4
АХ40	1	2	2	4	4
АХ48	1	2	2	4	4
АХ56	Не е налично	2	2	4	4

Тип	CF11 М	CF25 М	CF25Т	CF67Т	CF67Т С14Р
АХ65	Не е налично	Не е налично	1	3	Не е налично
АХ90	Не е налично	Не е налично	1	3	Не е налично
Vibrast ar 40	1	2	2	4	4
Vibrast ar 50	1	2	2	4	4
Vibrast ar 60	1	2	2	4	4

Спиране на продукта

- Натиснете бутона ИЗКЛ. на свързания вибратор за бетон.
- Натиснете червения бутон ИЗКЛ.

Поддръжка

Всекидневно техническо обслужване

- Почистете външната повърхност.
- Затегнете напълно кабелните връзки.
- Уверете се, че бутоните ВКЛ./ИЗКЛ. функционират правилно.
- Уверете се, че отворите за студен въздух са чисти.
- Уверете се, че капакът на охладителния вентилатор и другите защитни капаци са монтирани правилно.
- Уверете се, че електрическите връзки и захранващият шнур са в добро състояние и не са повредени.

- Уверете се, че винтовете и щуцерите са уплътнени срещу навлизане на вода.

Техническо обслужване след продължително съхранение

Възложете на сервиз да провери изолацията между фазите и между фазата и земята. Използвайте мегаометър от 500 VCC или еквивалентен. Измерената стойност трябва да бъде по-голяма от 10 мегаома при температури, по-ниски от 100°C/ 212°F.

Отстраняване на проблеми

Проблем	Причина	Решение
Продуктът не стартира.	Захранващият щепсел не е свързан.	Включете захранващия щепсел към захранващ контакт.
	Прекъсвачът сработва, когато натиснете зеления бутон ВКЛ.	Възложете на електротехник да провери входящото напрежение. Входящото напрежение трябва да бъде в границите на +10 до -5% спрямо номиналното. Честотата трябва да бъде $\pm 2\%$.
	В захранващия контакт няма захранване.	Заменете или ремонтирайте захранващия контакт.
	Захранващият шнур е дефектен.	Възложете на сервиз да смени захранващия шнур.
	Някои от прекъсвачите за защита на двигателя са сработили (само за CF67TC14P).	Уверете се, че прекъсвачателите за всички прекъсвачи за защита на двигателя са зададени на позиция ИЗКЛ.
Продуктът спира след известно време.	Има претоварване в продукта.	Уверете се, че общото номинално потребление на свързаните вибратори за бетон е по-малко от номиналната изходяща мощност на продукта.
	Прекъсвачите за защита на двигателя сработват (само за CF67TC14P).	Възложете на електротехник да провери входящото напрежение. Входящото напрежение трябва да бъде в границите на +10 до -5% спрямо номиналното. Честотата трябва да бъде $\pm 2\%$.
	Вибраторът за бетон е повреден и потреблението на ток е прекалено голямо.	Заменете вибратора за бетон.
	Натоварването е твърде високо за продукта, защото главата на вибратора е много голяма.	Уверете се, че диаметърът на продукта е подходящ за пространството между арматурните пръти. Главата на вибратора не трябва да докосва арматурните пръти.
	Лагерите в продукта са износени.	Заменете лагерите.
	Захранващите контакти на продукта или захранващите щепсели на вибраторите за бетон са повредени.	Възложете на сервиз да смени повредените части.
	Продуктът става прекалено горещ.	Оставете продукта да се охлади в продължение на 30 минути и го стартирайте отново. Уверете се, че охладителният вентилатор работи правилно. Отстранете бетона от топлоотвеждащите радиатори на корпуса.

Проблем	Причина	Решение
Скоростта на вибрациите във вибратора за бетон е прекалено ниска.	Има претоварване в продукта.	Уверете се, че общото номинално потребление на свързаните вибратори за бетон е по-малко от номиналната изходяща мощност на продукта.
	Вибраторът за бетон е повреден и потреблението на ток е прекалено голямо.	Заменете вибратора за бетон.
	Продуктът няма достатъчна мощност.	Възложете на електротехник да провери входящото напрежение. Входящото напрежение трябва да бъде в границите на +10 до -5% спрямо номиналното. Честотата трябва да бъде $\pm 2\%$.
	Продуктът е свързан към мрежа с неправилна честота.	Използвайте правилния продукт за посочените честота и напрежение.
Продуктът издава много шум.	Лагерите са износени или счупени.	Заменете лагерите.
	Входящото напрежение или честота е прекалено високо.	Възложете на електротехник да провери входящото напрежение. Входящото напрежение трябва да бъде в границите на +10 до -5% спрямо номиналното. Честотата трябва да бъде $\pm 2\%$.

Съхранение и изхвърляне

Съхранение

- Почистете продукта преди съхранение.
- Съхранявайте продукта на сухо и незамръзващо място.
- Съхранявайте продукта под ключ, за да предотвратите достъпа до него на деца или лица, които не са упълномощени да го използват.

Изхвърляне на продукта

- Съблюдавайте местните изисквания за рециклиране и приложимите разпоредби.
- Когато продуктът вече не се използва, изпратете го на дистрибутора или го изхвърлете на място за рециклиране.

Технически характеристики

Технически характеристики

	CF67T, C14P, 400 V	CF67T, C14P, 440 V	CF67T, C14P, 380 V
Тегло, kg/lb	70/154	70/154	70/154
Височина, mm/инча	690/19,60	690/19,60	690/19,60
Дължина, mm/инча	775/18,11	775/18,11	775/18,11
Ширина, mm/инча	460/18,89	460/18,89	460/18,89
Входно напрежение, V	400	440	380
Фази	3	3	3
Входяща честота, Hz	50	50	60
Входящ ток, A	10,5	9,5	11
Изходно напрежение	42	42	42
Изходяща честота, Hz	200	200	180
Изходящ ток, A	65	65	65
Изходяща мощност, kVA	4,7	4,7	4,7
Колела	Да	Да	Да
Брой на контактите	4	4	4
Класификация по IP	IP55	IP55	IP55
Допустимо отклонение на първичното напрежение	± 10%	± 10%	± 10%
Околна температура, °C	-10 до +40	-10 до +40	-10 до +40

	CF25T, 400 V	CF25T, 440 V	CF25T, 380 V	CF25M
Тегло, kg/lb	31/68	31/68	31/68	31/68
Височина, mm/инча	430/16,92	430/16,92	430/16,92	430/16,92
Дължина, mm/инча	500/19,68	500/19,68	500/19,68	500/19,68
Ширина, mm/инча	255/10,03	255/10,03	255/10,03	255/10,03
Входно напрежение, V	400	440	380	230
Фази	3	3	3	1
Входяща честота, Hz	50	50	60	50
Входящ ток, A	4,6	4,2	4,9	9,5
Изходно напрежение	42	42	42	42
Изходяща честота, Hz	200	200	180	200

	CF25T, 400 V	CF25T, 440 V	CF25T, 380 V	CF25M
Изходящ ток, А	25	25	25	25
Изходяща мощност, kVA	1,8	1,8	1,8	1,8
Колела	Да (опционално)	Да (опционално)	Да (опционално)	Да (опционално)
Брой на контактите	2	2	2	2
Клас на защита	IP55	IP55	IP55	IP55
Допустимо отклонение на първичното напрежение	± 10%	± 10%	± 10%	± 10%
Околна температура, °C	-10 до +40	-10 до +40	-10 до +40	-10 до +40

	CF11M
Тегло, kg/lb	18/40
Височина, mm/инча	390/15,35
Дължина, mm/инча	330/12,99
Ширина, mm/инча	175/6,88
Входно напрежение, V	230
Фази	1
Входяща честота, Hz	50
Входящ ток, А	7
Изходно напрежение	42
Изходяща честота, Hz	200
Изходящ ток, А	11
Изходяща мощност, kVA	0,8
Колела	Не
Брой на контактите	1
Клас на защита	IP55
Допустимо отклонение на първичното напрежение	± 10%
Околна температура, °C	-10 до +40

Шумови емисии	CF11M	CF25M	CF25T	CF67T	CF67T CI4P
Ниво на измерената звукова мощност L_w , dB(A) rel 1 pW ¹				96	96

¹ Измерено ниво на звуковата мощност L_w съгласно EN ISO 3744 в съответствие с директива 2000/14/ЕО. Неопределеност ± 3 dB.

Шумови емисии	CF11M	CF25M	CF25T	CF67T	CF67T C14P
Ниво на звуковото налягане L_p при ухото на оператора, dB(A) ²	76	80	80	85	85

Декларация за шума и вибрациите

Тези декларираны стойности са получены чрез лабораторен тип тестване в съответствие с посочената директива или стандарти и са подходящи за сравняване с декларираните стойности на други продукти, тествани в съответствие със същите директива или стандарти. Тези декларираны стойности не са подходящи за използване при извършване на оценки на риска и измерените в индивидуалните работни места стойности може да са по-високи. Действителните стойности на излагане и на опасността от увреждане, изпитани от индивидуалните потребители, са уникални и зависят от начина на работа на потребителя, в какъв материал се използва продукта, както и от времето на експониране, физическото състояние на потребителя и състоянието на продукта.

² Ниво на звуковото налягане L_p съгласно EN ISO 11201, EN 500-4. Неопределеност K_{pA} 3,0 dB(A).

Декларация за съответствие на ЕО

Декларация за съответствие на ЕО

Ние, **Husqvarna AB**, SE-561 82 Huskvarna, Швеция,
тел.: +46-36-146500, декларираме на своя собствена
отговорност, че продуктът:

Описание	Оборудване на вибратора за бетон
Марка	Husqvarna
Тип/модел	CF 11M, CF 25M, CF 25T, CF 67T, CF 67TCI4P + AX 36, AX 40, AX 48, AX 56, AX 65, AX 90, Vibrastar 40, Vibrastar 50, Vibrastar 60
Идентификация	Серийни номера от 2019 и след това

отговаря напълно на следните директиви и
регламенти на ЕС:

Директива/регламент	Описание
2006/42/ЕО	"относно машини"
2014/30/ЕС	„относно електромагнитната съвместимост“

и че следните хармонизирани стандарти и/или
технически спецификации са приложени;

EN 60204-1:2006+A1:2009

EN 60034-1:2011

EN 61558-1:2005+A1:2009

EN 12649:2008+A1:2011

Partille, 2020-02-28



Martin Huber

Директор по развойна дейност, „Бетонни
повърхности и подове“

Husqvarna AB, подразделение за строителна техника

Отговорен за техническата документация



www.husqvarnacp.com

Оригинални инструкции

1142122-60



2020-03-16