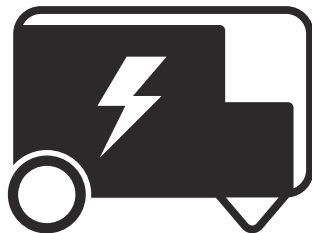




Husqvarna®



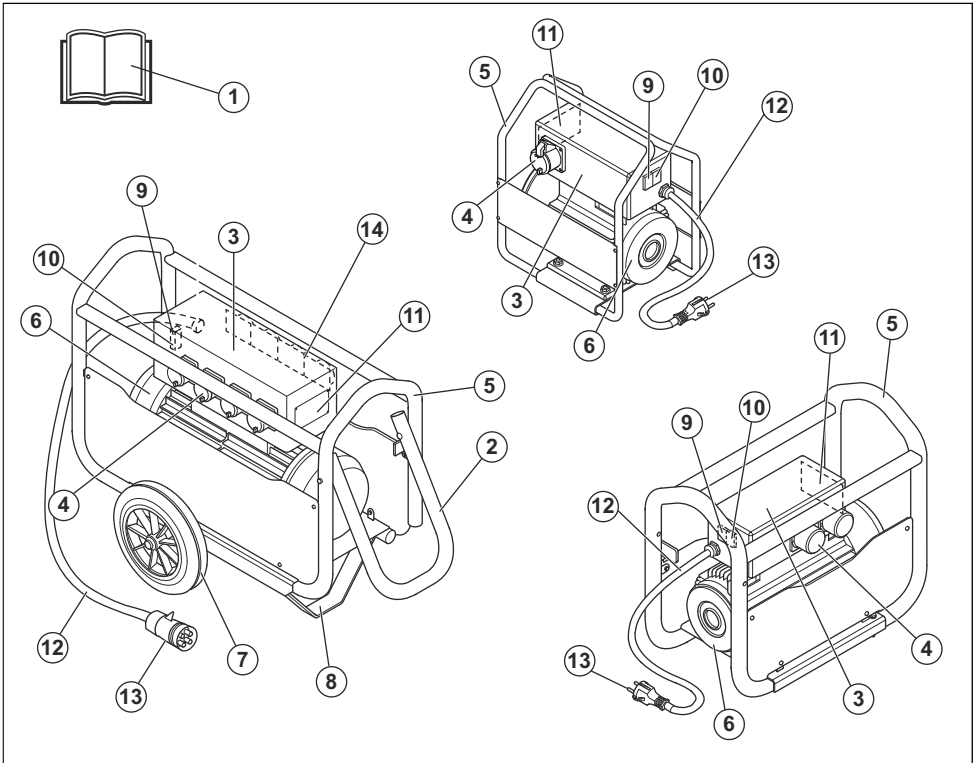
CF 11M, CF 25M, CF 25T, CF 67T,
CF 67TCI4P

Saturs

Ievads.....	2	Problēmu novēršana.....	7
Drošība.....	3	Glabāšana un utilizācija.....	8
Lietošana.....	6	Tehniskie dati.....	9
Apkope.....	7	EK atbilstības deklarācija.....	12

Ievads

Izstrādājuma pārskats



1. Lietošanas rokasgrāmata
2. Rokturis
3. Savienojumu kārba
4. Barošanas kontaktligzda
5. Aizsargrāmis
6. Ģenerators
7. Ritenis
8. Atbalsts
9. Poga ON, zaļa

10. Poga OFF, sarkana
11. Datu plāksnīte
12. Strāvas vads
13. Kontaktdakša
14. Motora aizsardzības jaudas slēdži (MPCB). Tikai modeļiem CF67TC14P.

Izstrādājuma apraksts

Šis izstrādājums ir frekvences pārveidotājs, kas paredzēts kā barošanas avots AX un Vibrastar

elektriskajiem betona vibratoriem. Lai lietotu šo izstrādājumu, tas jāpievieno elektroapgādes tīkla kontaktligzdai. Šis izstrādājums darbojas kā transformators, nodrošinot betona vibratoru darbības drošību.

Šī izstrādājuma zaļā un sarkanā poga ir aprīkotas ar pārslodzes aizsardzību. Ja slodze ir pārāk liela, šī izstrādājuma darbība automātiski tiek pārtraukta.

Modelis CF 67T ir aprīkots ar tinumu termisko aizsardzību, lai novērtu elektromotora pārslodzi.

Modeļa CF67TC14P izejas kontaktligzdas var pielāgot 10–18 A diapazonā.

Paredzētā lietošana

Izstrādājums ir paredzēts tikai profesionālai izmantošanai. Izstrādājums kopā ar AX un Vibrastar betona vibratoriem tiek izmantots betona apstrādei ar vibrāciju. Nelietojiet izstrādājumu citiem uzdevumiem.

Simboli uz izstrādājuma



BRĪDINĀJUMS! Šis izstrādājums var būt bīstams un radīt smagas vai nāvējošas traumas operatoram vai citām personām. Esiet uzmanīgi un lietojiet izstrādājumu pareizi.



Uzmanīgi izlasiet šo lietotāja rokasgrāmatu un pirms izstrādājuma lietošanas pārliecinieties, vai izprotat norādījumus.



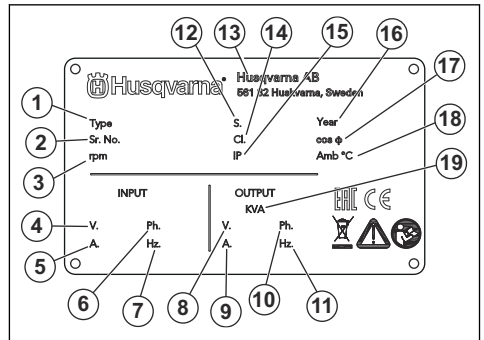
Tālāk esošais simbols nozīmē, ka izstrādājums nav sadzīves atkritumi. Utilizējiet to apstiprinātā elektrisko un elektronisko ierīču savākšanas punktā.



Šis izstrādājums atbilst spēkā esošajām EK direktīvām.

Piezīme: Pārējie uz izstrādājuma norādītie simboli/norādes atbilst noteiktu valstu sertifikācijas prasībām.

Datu plāksnīte



1. Izstrādājuma veids:
2. Sērijas numurs
3. Ātrums, apgr./min
4. Ieejas spriegums, V
5. Ieejas strāva, A
6. Ieejas fāze
7. Ieejas frekvence, Hz
8. Izejas spriegums, V
9. Izejas strāvas stiprums, A
10. Izejas fāze
11. Izejas frekvence, Hz
12. Darba cikls
13. ražotājs
14. Izolācijas klase
15. IP klasifikācija
16. Ražošanas gads
17. Jaudas koeficients
18. Maksimālā ārējā temperatūra
19. Kilovoltampērs, KVA

Atbildība par izstrādājuma kvalitāti

Saskaņā ar likumiem par izstrādājuma kvalitāti mēs neuzņemamies atbildību par bojājumiem, ko radījis mūsu izstrādājums, ja:

- ir veikts nepareizs izstrādājuma remonts;
- izstrādājuma remonts ir veikts, izmantojot detaļas, ko nav nodrošinājis vai apstiprinājis ražotājs;
- izstrādājumam tiek pievienots piederums, ko nav nodrošinājis vai apstiprinājis ražotājs;
- izstrādājuma remonts nav veikts pilnvarotā remontdarbniecā vai pie pilnvarota speciālista.

Drošība

Drošības definīcijas

Brīdinājumi, norādes "Uzmanību!" un piezīmes tiek izmantotas, lai izceltu īpaši svarīgas lietotāja rokasgrāmatas daļas.



BRĪDINĀJUMS: Tiek izmantota tad, ja rokasgrāmatā sniegto instrukciju neievērošanas dēļ operatoram vai blakus

esošajām personām draud traumu vai nāves risks.



IEVĒROJIET: Tiek izmantota tad, ja rokasgrāmatā sniegto instrukciju neievērošanas dēļ rodas izstrādājuma, citu materiālu vai blakus esošās teritorijas bojājuma risks.

Piezīme: Tiek izmantota, lai sniegtu plašāku informāciju, kas nepieciešama attiecīgajā situācijā.

Vispārīgi norādījumi par drošību



BRĪDINĀJUMS: Pirms izstrādājuma lietošanas izlasiet tālāk izklāstītās brīdinājuma instrukcijas.

- Šis izstrādājums ir bīstams rīks, ja ar to nerīkojas uzmanīgi vai ja to lieto nepareizi. Šis izstrādājums var izraisīt smagas vai nāvējošas traumas operatoram vai citām personām. Pirms izstrādājuma lietošanas ir jāizlasa un jāsaprot šis lietotāja rokasgrāmatas saturs.
- Saglabājiet visus brīdinājumus un instrukcijas.
- Jāievēro visi spēkā esošie tiesību akti un noteikumi.
- Izstrādājuma lietošanas laikā operatoram un tā darba devējam jāzina un jānovērš iespējamie riski.
- Neļaujiet nevienai personai izmantot izstrādājumu, ja tā nav izlasījusi un sapratusi lietotāja rokasgrāmatas saturu.
- Nedarbiniet izstrādājumu, ja neesat saņēmis apmācību. Pārliecinieties, ka visi lietotāji ir saņēmuši apmācību.
- Neļaujiet bērniem lietot šo izstrādājumu.
- Atļaujiet tikai pilnvarotām personām lietot šo izstrādājumu.
- Operators ir atbildīgs par nelaimes gadījumiem, kas rodas citām personām vai to īpašumam.
- Neizmantojiet šo izstrādājumu, ja esat noguris, slims vai esat alkohola, narkotiku vai medikamentu izraisītā reibumā.
- Vienmēr rīkojieties piesardzīgi un saprātīgi.
- Šis izstrādājums darbības laikā rada elektromagnētisko lauku. Noteiktos apstākļos šis lauks var traucēt aktīvo vai pasīvo medicīnisko implantu darbībai. Lai samazinātu nopietnu vai nāvējošu traumu risku, mēs iesakām personām, kam ir medicīniskie implantīti, pirms šī izstrādājuma lietošanas konsultēties ar savu ārstu un medicīniskā implanta izgatavotāju.
- Gādājiet, lai izstrādājums ir tīrs. Pārliecinieties, ka varat skaidri izlasīt zīmes un uzlīmes.
- Neizmantojiet izstrādājumu, ja tas ir bojāts.
- Izstrādājuma pārveidošana ir aizliegta.
- Neizmantojiet izstrādājumu, ja pastāv iespēja, ka to ir pārveidojušas citas personas.

Darba drošības norādījumi



BRĪDINĀJUMS: Pirms sākat lietot šo izstrādājumu, izlasiet zemāk izklāstītos brīdinājumus.

- Pārliecinieties, vai zināt, kā ārkārtas situācijā ātri apturēt izstrādājumu.
- Operatoram ir jābūt pietiekamam fiziskajam spēkam, kas ir nepieciešams, lai droši darbinātu šo izstrādājumu.
- Lietojiet individuālos aizsardzības līdzekļus. Skatiet šeit: *Individuālie aizsarglīdzekļi lpp. 5*.
- Pārliecinieties, vai darba zonā atrodas tikai piederošas personas.
- Gādājiet, lai darba veikšanas vieta būtu tīra un apgaismota.
- Pārliecinieties, ka esat drošā un stabilā pozīcijā darbības laikā.
- Pārliecinieties, ka ne jums, ne izstrādājumam nepastāv risks nokrist no augstuma.
- Pārbaudiet, vai uz rokura nav eļļas.
- Neizmantojiet izstrādājumu vietās, kur pastāv ugunsgrēka vai sprādziena risks.
- Izstrādājums var izsviest priekšmetus lielā ātrumā. Pārliecinieties, vai visas personas darba veikšanas vietā izmanto apstiprinātu individuālo drošības aprīkojumu. Noņemiet no darba veikšanas vietas nenostiprinātus priekšmetus.
- Pirms aizejat no izstrādājuma, apturiet izstrādājumu un atvienojiet barošanas avotu.
- Pārbaudiet, vai tīkla izejas spriegums atbilst tam, kas norādīts uz izstrādājuma datu plāksnītes.
- Nodrošiniet, lai apģērbs, gari mati un rotaslietas netiktu ierautas kustīgajās daļās.
- Nesēdīet uz izstrādājuma.
- Nesitiet pa izstrādājumu.
- Pārliecinieties, ka ne jūs, ne citas personas darba zonā nevar aizķerties un uzkrīst uz kabeljiem, šļūtenēm un vārpstām.
- Pirms izstrādājuma lietošanas noskaidrojiet, vai darba zonā nav kādi paslēpti vadi, elektriskie kabeļi vai citi elektriskās strāvas avoti. Nelietojiet izstrādājumu, ja neesat pārliecināts par drošību darba zonā.

Drošība saistībā ar trokšņiem



BRĪDINĀJUMS: Pirms sākat lietot šo izstrādājumu, izlasiet zemāk izklāstītos brīdinājumus.

- Augsts trokšņa līmenis un trokšņa ilglaicīga iedarbība var radīt trokšņa izraisītu dzirdes zudumu.
- Lai maksimāli samazinātu trokšņa līmeni, izmantojiet izstrādājumu un veiciet tā apkopi, kā norādīts lietotāja rokasgrāmatā.

- Pārbaudiet, vai slāpētājs nav bojāts vai ar defektiem. Pārbaudiet, vai trokšņa slāpētājs ir pareizi piespīrināts izstrādājumam.
- Strādājot ar izstrādājumu, vienmēr izmantojiet apstiprinātus dzirdes aizsarglīdzekļus.
- Izmantojot dzirdes aizsarglīdzekļus, klausieties, lai sadzirdētu brīdinājuma signālus un balsis. Kad izstrādājums ir apstādīnāts, noņemiet dzirdes aizsarglīdzekļus, ja vien tie nav nepieciešami darbu veikšanas zonā esošā trokšņa līmeņa dēļ.

Elektrodrošība



BRĪDINĀJUMS: Pirms sākat lietot šo izstrādājumu, izlasiet zemāk izklāstītos brīdinājumus.

- Barošanas kontaktdakšai jāatbilst elektroapgādes kontaktligzdai. Kontaktdakšas pārveidošana ir aizliegta. Ar saņemtiem izstrādājumiem nedrīkst izmantot kontaktdakšu adapterus. Nepārveidotu kontaktdakšu un atbilstošu elektroapgādes kontaktligzdu izmantošana samazina elektrotrieciena saņemšanas risku.
- Nevelciet strāvas vadu, lai pārvietotu izstrādājumu.
- Lai atvienotu strāvas vadu, velciet to aiz kontaktdakšas. Nevelciet aiz strāvas vada.
- Nodrošiniet, lai strāvas vads netiktu iespiests durvīs un neaizķertos aiz nožogojumiem un tamlīdzīgiem šķēršļiem, kas var izraisīt strāvas vada bojājumus.
- Pārļiecinieties, vai strāvas vads un barošanas kontaktdakša ir labā stāvoklī un nav bojāti.
- Šim izstrādājumam nedrīkst pievienot bojātu strāvas vadu.
- Ja šī izstrādājuma darbības laikā rodas strāvas vada bojājumi, nepieskarieties tam. Atvienojiet strāvas vadu no elektroapgādes kontaktligzdas.
- Nepieļaujiet strāvas vada nonākšanu saskarē ar ūdeni, eļļu, asām šķautnēm un kustīgām detaļām.
- Izstrādājumu nedrīkst pakļaut lietus un mitruma ietekmei. Ja izstrādājumā iekļūst ūdens, palielinās elektrotrieciena saņemšanas risks.
- Gadījumā, ja šis izstrādājums jādarbina mitrā vidē, lietojiet barošanas bloku, kas aprīkots ar RCD (residual-current device — aizsardzība pret paliekošo strāvu) ierīci. RCD lietošana samazina elektriskās strāvas triecienu risku.

Individuālie aizsarglīdzekļi



BRĪDINĀJUMS: Pirms sākat lietot izstrādājumu, izlasiet tālāk izklāstītos brīdinājuma instrukcijas.

- Izmantojot izstrādājumu, vienmēr lietojiet apstiprinātus individuālos aizsarglīdzekļus. Šādi līdzekļi nevar pilnībā novērst traumu gūšanas risku, taču samazina traumu smaguma pakāpi, ja negadījums tomēr notiek. Ļaujiet izplatītajam palīdzēt

jums izvēlēties pareizo individuālo aizsargaprīkojumu.

- Regulāri pārbaudiet individuālā aizsargaprīkojuma stāvokli.
- Izmantojiet apstiprinātu aizsargķiveri.
- Izmantojiet apstiprinātus dzirdes aizsarglīdzekļus.
- Izmantojiet apstiprinātus elpceļu aizsarglīdzekļus.
- Lietojiet acu aizsarglīdzekļus ar sānu aizsargiem.
- Lietojiet aizsargcimdus.
- Velciet zābakus ar tērauda purngaliem un neslīdošām pazolēm.
- Lietojiet apstiprinātu apģērbu vai līdzvērtīgu cieši pieguļošu apģērbu, kam ir garas piedurknes un bikšu stari.

Ugunsdzēsamais aparāts

- Darba laikā turiet tuvumā ugunsdzēsamo aparātu.
- Izmantojiet "ABE" klases pulverveida vai "BE" tipa olgēkļa dioksīda ugunsdzēsamo aparātu.

Izstrādājuma drošības ierīces



BRĪDINĀJUMS: Pirms sākat lietot izstrādājumu, izlasiet tālāk izklāstītās brīdinājuma instrukcijas.

- Nelietojiet izstrādājumu ar bojātām drošības ierīcēm.
- Regulāri pārbaudiet drošības ierīces. Ja drošības ierīces ir bojātas, sazinieties ar savu Husqvarna servisa pārstāvi.

Motora aizsardzības jaudas slēdži (MPCB) (CF 67TC14P)

Motora aizsardzības jaudas slēdži nodrošina aizsardzību pret elektriskās ķēdes īsslēgumiem.



IEVĒROJIET: Ja nostrādā motora aizsardzības jaudas slēdzis, nemēģiniet attiecīgo slēdzi uzreiz pārslēgt atpakaļ pozīcijā ON. Lai novērstu motora bojājumu izraisīšanu, motoram jāļauj atdzist. Kamēr motors nav atdzisis, MPCB slēdzi nedrīkst pārslēgt pozīcijā ON. Mēģinot slēdzi pārslēgt pozīcijā ON un lietojot spēku, iespējams izraisīt motora un slēdža bojājumus.

Norādījumi par drošu apkopi



BRĪDINĀJUMS: Pirms izstrādājuma lietošanas izlasiet tālāk izklāstītos brīdinājumus.

- Ja apkope netiek veikta pareizi un regulāri, traumu gūšanas risks un bojājumu izstrādājumam risks palielinās.
- Lietojiet individuālos aizsardzības līdzekļus. Skatiet *Individuālie aizsarglīdzekļi lpp. 5.*

- Pirms apkopes noīriet izstrādājumu, lai noņemtu bīstamos materiālus.
- Pirms veicat izstrādājuma apkopi, atvienojiet to no barošanas avota.
- Nepārveidojiet izstrādājumu. Ražotāja neapstiprinātas izstrādājuma izmaiņas var izraisīt nopietnas vai nāvējošas traumas.
- Vienmēr izmantojiet oriģinālos piederumus un rezerves daļas. Ražotāja neapstiprināti piederumi un rezerves daļas var izraisīt nopietnas vai nāvējošas traumas.
- Nomainiet bojātās, nodilušās un salūzušās detaļas.

- Veiciet tikai to apkopi, kas norādīta lietotāja rokasgrāmatā. Uzdrodīet pilnvarota servisa pārstāvim veikt visus pārējos apkopes darbus.
- Ja ir nepieciešams nomainīt barošanas kabeli, to drīkst veikt tikai ražotājs vai viņa pārstāvis, lai nepieļautu drošības apdraudējumu.
- Pēc apkopes veiciet izstrādājuma vibrācijas līmeņa pārbaudi. Ja tas nav pareizs, sazinieties ar pilnvarotu apkopes pārstāvi.
- Uzdrodīet apkopes pārstāvim regulāri veikt izstrādājuma apkopi.

Lietošana

Ievads



BRĪDINĀJUMS: Pirms produkta lietošanas izlasiet un izprotiet drošības norādījumus.

Darbības, kas jāveic pirms izstrādājuma iedarbināšanas

- Uzmaniģi izlasiet lietotāja rokasgrāmatu un pārliecinieties, vai izprotat instrukcijas.
- Veiciet ikdienas apkopi. Skatiet *Ikdienas apkope lpp. 7*.
- Nodrošiniet, lai izstrādājums tiktu uzstādīts atbilstoši lokālajiem drošības noteikumiem.
- Pārliecinieties, vai tīkla spriegums atbilst tam, kas norādīts uz izstrādājuma datu plāksnītes.
- Pārliecinieties, vai uzstādītie kabeli atbilst IP klasifikācijai, kas norādīta uz izstrādājuma datu plāksnītes.

Izstrādājuma iedarbināšana



IEVĒROJIET: Pirms betona vibratora pievienošanas izlasiet elektriskās specifikācijas, kas norādītas *Tehniskie dati lpp. 9* vai uz izstrādājuma datu plāksnītes.

1. Nospiediet izstrādājuma sarkano pogu OFF.
2. Pievienojiet izstrādājumu zemētai elektroapgādes tīkla kontaktligzdai.
3. Nodrošiniet, lai betona vibrators būtu izslēgts.
4. Betona vibratora barošanas kontaktdakšu ievietojiet izstrādājuma izejas kontaktligzdā.
5. Nospiediet izstrādājuma zaļo pogu ON.

6. Nospiediet pievienotā betona vibratora pogu ON.

Maksimālais pievienotu betona vibratoru skaits



IEVĒROJIET: Pievienoto betona vibratoru jaudas patēriņš nedrīkst pārsniegt izstrādājuma izejas jaudu. Papildinformāciju skatiet nākamajā tabulā.

Tips	CF11 M	CF25 M	CF25T	CF67T	CF67T CI4P
AX36	1	2	2	4	4
AX40	1	2	2	4	4
AX48	1	2	2	4	4
AX56	Neat- tiecas	2	2	4	4
AX65	NAV PIE- EJAMS	NAV PIE- EJAMS	1	3	Neat- tiecas
AX90	NAV PIE- EJAMS	NAV PIE- EJAMS	1	3	Neat- tiecas
Vibra- star 40	1	2	2	4	4
Vibra- star 50	1	2	2	4	4
Vibra- star 60	1	2	2	4	4

Izstrādājuma izslēgšana

1. Nospiediet pievienotā betona vibratora pogu OFF.
2. Nospiediet sarkano pogu OFF.



IEVĒROJIET: Šo izstrādājumu nedrīkst ieslēgt, ja tam ir pievienots betona vibrators, kura slēdzis ir pozīcijā ON.

Apkope

Ikdienas apkope

- Notīriet ārējo virsmu.
- Pilnībā pievelciet kabeļu savienojumus.
- Pārliedziet, vai pogas ON/OFF darbojas pareizi.
- Pārliedziet, vai aukstā gaisa ieplūdes atveres ir tīras.
- Pārliedziet, vai dzesēšanas ventilatora pārsegs un citi pārsegi ir uzstādīti pareizi.
- Pārliedziet, vai elektriskie savienojumi un strāvas vads ir labā stāvoklī un nav bojāti.

- Pārliedziet, vai skrūves un blīves ir hermetizētas.

Tehniskā apkope pēc ilgstošas uzglabāšanas

Vērsieties pie apkopes pārstāvja, lai pārbaudītu izolāciju starp fāzēm un starp fāzi un zemi. Izmantojiet megaohmmetru 500VCC vai līdzvērtīgu ierīci. Mērījumu vērtībai jāpārsniedz 10 megaohmi pie temperatūras, kas zemāka nekā 100 °C/212 °F.

Problēmu novēršana

Problēma	Cēlonis	Risinājums
Izstrādājums nesāk darboties.	Barošanas kontaktdakša nav pievienota.	Ievietojiet barošanas kontaktdakšu kontaktligzdā.
	Nospiežot zaļo pogu ON, barošanas slēdzis tiek atbrīvots.	Elektriķim jāpārbauda ieejas spriegums. Ieejas spriegumam jābūt +10%/-5% robežās no nominālvērtības. Frekvencei jābūt ±2%.
	Barošanas kontaktligzdā nav strāvas.	Nomainiet vai salabojiet barošanas kontaktligzdu.
	Strāvas vads ir defektīvs.	Vērsieties pie apkopes pārstāvja, lai nomainītu strāvas vadu.
	Ir nostrādājuši daži motora aizsardzības jaudas slēdži (attiecas tikai uz CF67TC14P).	Nodrošiniet, lai visi motora aizsardzības jaudas slēdži būtu pārslēgti pozīcijā OFF.

Problēma	Cēlonis	Risinājums
Izstrādājums pēc brīža pārtrauc darboties.	Izstrādājums ir pārslogots.	Nodrošiniet, lai pievienoto betona vibratoru kopējais nominālais patēriņš būtu mazāks nekā izstrādājuma nominālā izejas jauda.
	Nostrādā motora aizsardzības jaudas slēdži (attiecas tikai uz CF67TCI4P).	Elektriķim jāpārbauda ieejas spriegums. Ieejas spriegumam jābūt +10%/-5% robežās no nominālvērtības. Frekvencei jābūt $\pm 2\%$.
	Betona vibrators ir defektīvs un strāvas stipruma patēriņš ir pārāk liels.	Nomainiet betona vibratoru.
	Izstrādājuma slodze ir pārmērīga, jo vibratora galva ir pārāk liela.	Nodrošiniet, lai izstrādājuma diametrs būtu atbilstošs attālumam starp armatūras stieņiem. Vibratora galva nedrīkst saskarties ar armatūru.
	Izstrādājuma gultņi ir nolietoti.	Nomainiet gultņus.
	Izstrādājuma izejas kontaktligzdas vai betona vibratoru barošanas kontaktdakšas ir bojātas.	Vērsieties pie apkopes pārstāvja, lai nomainītu bojātās detaļas.
	Izstrādājums pārmērīgi sakarst.	Ļaujiet izstrādājumam atdzist 30 minūšu ilgumā un iedarbiniet to no jauna. Pārlicinieties, vai dzesēšanas ventilators darbojas pareizi. Notīriet betonu no korpusa dzesēšanas elementiem.
Betona vibrators vibrācijas ātrums ir pārāk mazs.	Izstrādājums ir pārslogots.	Nodrošiniet, lai pievienoto betona vibratoru kopējais nominālais patēriņš būtu mazāks nekā izstrādājuma nominālā izejas jauda.
	Betona vibrators ir defektīvs un strāvas stipruma patēriņš ir pārāk liels.	Nomainiet betona vibratoru.
	Izstrādājums nenodrošina pietiekamu jaudu.	Elektriķim jāpārbauda ieejas spriegums. Ieejas spriegumam jābūt +10%/-5% robežās no nominālvērtības. Frekvencei jābūt $\pm 2\%$.
	Izstrādājums ir pievienots elektrotīklam ar neatbilstošu frekvenci.	Izmantojiet elektrotīkla frekvencei un spriegumam atbilstošu izstrādājumu.
Izstrādājums rada pārmērīgu troksni.	Gultņi ir nolietoti vai bojāti.	Nomainiet gultņus.
	Pārāk augsts ieejas spriegums vai frekvence.	Elektriķim jāpārbauda ieejas spriegums. Ieejas spriegumam jābūt +10%/-5% robežās no nominālvērtības. Frekvencei jābūt $\pm 2\%$.

Glabāšana un utilizācija

Glabāšana

- Pirms uzglabāšanas noīriet izstrādājumu.
- Glabājiet izstrādājumu sausā, no sala pasargātā vietā.
- Glabājiet izstrādājumu norobežotā vietā, lai novērstu to, ka tam var piekļūt bērni vai personas, kam tas nav atļauts.

Izstrādājuma utilizēšana

- Ievērojiet vietējās pārstrādes prasības un piemērojamus noteikumus.
- Kad izstrādājums vairs netiek izmantots, nosūtiet to izplatītājam vai nogādāiet to pārstrādes vietā.

Tehniskie dati

Tehniskie dati

	CF67T, CI4P, 400 V	CF67T, CI4P, 440 V	CF67T, CI4P, 380 V
Svars, kg/mārc.	70/154	70/154	70/154
Augstums, mm/collas	690 (19,60)	690 (19,60)	690 (19,60)
Garums, mm (collas)	775 (18,11)	775 (18,11)	775 (18,11)
Platums, mm/collas	460 (18,89)	460 (18,89)	460 (18,89)
Ieejas spriegums, V	400	440	380
Fāzes	3	3	3
Ieejas frekvence, Hz	50	50	60
Ieejas strāva, A	10,5	9,5	11
Izejas spriegums	42	42	42
Izejas frekvence, Hz	200	200	180
Izejas strāvas stiprums, A	65	65	65
Izejas jauda, kVA	4,7	4,7	4,7
Riteņi	Jā	Jā	Jā
Izejas kontaktligzdu skaits	4	4	4
IP klasifikācija	IP55	IP55	IP55
Primārā sprieguma tolerance	±10%	±10%	±10%
Apkārtējās vides temperatūra, °C	no -10 līdz +40	no -10 līdz +40	no -10 līdz +40

	CF25T, 400 V	CF25T, 440 V	CF25T, 380 V	CF25M
Svars, kg/mārc.	31 (68)	31 (68)	31 (68)	31 (68)
Augstums, mm/collas	430 (16,92)	430 (16,92)	430 (16,92)	430 (16,92)
Garums, mm (collas)	500 (19,68)	500 (19,68)	500 (19,68)	500 (19,68)
Platums, mm/collas	255 (10,03)	255 (10,03)	255 (10,03)	255 (10,03)
Ieejas spriegums, V	400	440	380	230
Fāzes	3	3	3	1
Ieejas frekvence, Hz	50	50	60	50
Ieejas strāva, A	4,6	4,2	4,9	9,5
Izejas spriegums	42	42	42	42
Izejas frekvence, Hz	200	200	180	200

	CF25T, 400 V	CF25T, 440 V	CF25T, 380 V	CF25M
Izejas strāvas stiprums, A	25	25	25	25
Izejas jauda, kVA	1,8	1,8	1,8	1,8
Rīteņi	Jā (pēc izvēles)	Jā (pēc izvēles)	Jā (pēc izvēles)	Jā (pēc izvēles)
Izejas kontaktligzdu skaits	2	2	2	2
Aizsardzības rādītājs	IP55	IP55	IP55	IP55
Primārā sprieguma tolerance	±10%	±10%	±10%	±10%
Apkārtējās vides temperatūra, °C	no -10 līdz +40	no -10 līdz +40	no -10 līdz +40	no -10 līdz +40

	CF11M
Svars, kg/mārc.	18 (40)
Augstums, mm/collas	390 (15,35)
Garums, mm (collas)	330 (12,99)
Platums, mm/collas	175 (6,88)
Ieejas spriegums, V	230
Fāzes	1
Ieejas frekvence, Hz	50
Ieejas strāva, A	7
Izejas spriegums	42
Izejas frekvence, Hz	200
Izejas strāvas stiprums, A	11
Izejas jauda, kVA	0,8
Rīteņi	Nē
Izejas kontaktligzdu skaits	1
Aizsardzības rādītājs	IP55
Primārā sprieguma tolerance	±10%
Apkārtējās vides temperatūra, °C	no -10 līdz +40

Trokšņa emisija	CF11M	CF25M	CF25T	CF67T	CF67T CI4P
Akustiskās jaudas līmenis L_{W} izmērītais, dB(A) rel $1pW^1$				96	96

¹ Izmērītais akustiskās jaudas līmenis L_w atbilstoši standartam EN ISO 3744, saskaņā ar direktīvu 2000/14/EK. Nenoteiktība: ±3 dB.

Trokšņa emisija	CF11M	CF25M	CF25T	CF67T	CF67T CI4P
Skaņas spiediena līmenis L_p pie operatora ausis, dB(A) ²	76	80	80	85	85

Paziņojums par deklarētajiem trokšņa un vibrācijas rādītājiem

Šīs vērtības tika iegūtas laboratorijas tipa pārbaudes laikā saskaņā ar minēto direktīvu vai standartu prasībām un ir piemērotas salīdzinājumam ar citu tādu izstrādājumu deklarētajām vērtībām, kuri ir pārbaudīti, izmantojot tās pašas direktīvas vai standartus. Šīs deklarētās vērtības nav piemērotas izmantošanai riska novērtēšanā, un atsevišķās darba vietās izmērītās vērtības var būt lielākas. Faktiskās iedarbības vērtības un atsevišķa lietotāja apdraudējuma risks ir unikāls katram gadījumam un var būt atkarīgs no veida, kā strādā attiecīgais lietotājs, kādam materiālam tiek izmantots izstrādājums, kā ar tā, cik liels ir iedarbības laiks vai kāds ir izstrādājuma un lietotāja fiziskais stāvoklis.

² Skaņas spiediena līmenis L_p atbilstoši standartam EN ISO 11201, EN 500-4. Pielaide K_{pA} 3,0 dB(A).

EK atbilstības deklarācija

EK atbilstības deklarācija

Mēs, **Husqvarna AB**, SE-561 82 Huskvarna, Zviedrija,
tālr. +46-36-146500, ar pilnu atbildību apliecinām, ka šis
izstrādājums:

Apraksts	Betona vibratora aprīkojums
Zīmols	Husqvarna
Tips/modelis	CF 11M, CF 25M, CF 25T, CF 67T, CF 67TCI4P + AX 36, AX 40, AX 48, AX 56, AX 65, AX 90, Vibrastar 40, Vibrastar 50, Vibrastar 60
Identifikācija	Ar sērijas numuriem no 2019 un turpmākiem sērijas numuriem

pilnībā atbilst šādām ES direktīvām un noteikumiem:

Direktīva/regula	Apraksts
2006/42/EK	"par iekārtām"
2014/30/ES	"par elektromagnētisko savietojamību"

un ir ievēroti tālāk norādītie saskaņotie standarti un/vai
tehniskās specifikācijas;

EN 60204-1:2006+A1:2009

EN 60034-1:2011

EN 61558-1:2005+A1:2009

EN 12649:2008+A1:2011

Partille, 2020-02-28



Martins Hubers (Martin Huber)

Izpētes un attīstības direktors, Betona virsmu un grīdu
nodaļa

Husqvarna AB, Celtniecības daļa

Atbildīgais par tehnisko dokumentāciju



www.husqvarnacp.com

Lietošanas pamācība

1142122-64



2020-03-16