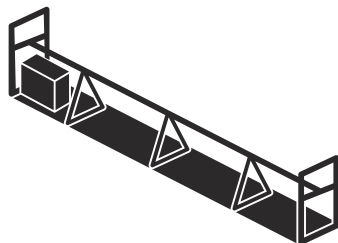




Husqvarna®



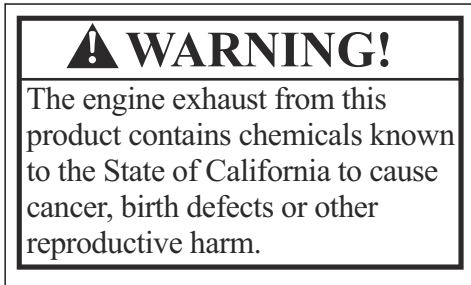
BE 20, BE 30, BD 32, BD 42, BD 52, BD 62

Saturs

Ievads.....	2	Problēmu novēršana.....	14
Drošība.....	4	Pārvadāšana, glabāšana un utilizēšana.....	15
Montāža.....	8	Tehniskie dati.....	16
Lietošana.....	10	EK atbilstības deklarācija.....	19
Apkope.....	13		

Ievads

California Proposition 65 (Kalifornijas priekšlikums 65)



Izstrādājuma apraksts

Izstrādājums ir sistēma betona apstrādei ar vibrāciju.
Izstrādājumam ir elektrisks (BE 20) vai benzīna (BE 30)

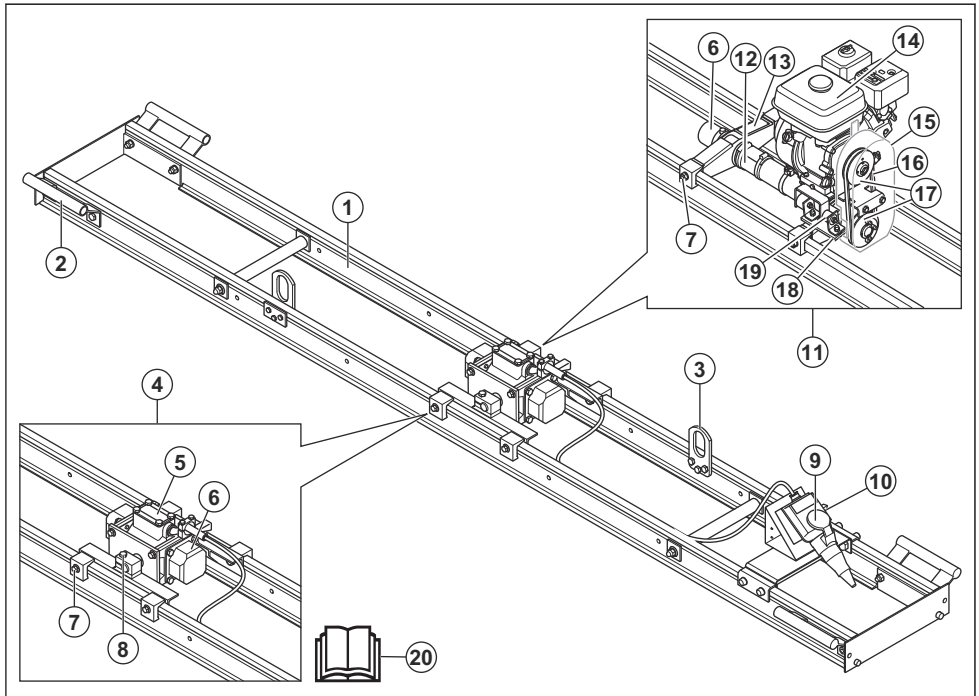
piedziņas bloks. Piedziņas bloks tiek izmantots kopā ar BD siju. Šis BD dubultās sijas ir vibrējošas sijas, kas paredzētas betona sablīvēšanai un līdzināšanai tā ieklāšanas laikā. BD sijām ir 2 paralēlas alumīnija sijas, kā arī tās ir pieejamas dažādos izmēros.

Paredzētā lietošana

Izstrādājums ir paredzēts tikai profesionālai izmantošanai. Izstrādājums tiek lietots betona sablīvēšanai, lai padarītu betona zonas līdzenas un virsmu gludu. Izstrādājums tiek izmantots vidējām līdz lielām betona grīdām. Izstrādājumu var izmantot vibrācijām dziļumā, kas nepārsniedz 150 mm. Piedziņas bloku BE 20 arī var izmantot virsmas apstrādei ar vibrāciju.

Nelietojiet izstrādājumu citiem darbiem.

Izstrādājuma pārskats



1. Sija (BD)
2. Rokturis
3. Ceļšanas cilpa
4. Elektriskais piedziņas bloks (BE 20)
5. Datu plāksnīte
6. Ekscentriskie svāri
7. Regulēšanas skrūve pozīcijai uz sijas
8. Regulēšanas skrūve horizontālām vai vertikālām vibrācijām
9. Elektriskais savienojums (BE 20)
10. ON/OFF (ieslēgšanas/izslēgšanas) slēdzis (BE 20)
11. Degvielas piedziņas bloks (BE 30)
12. Kāts
13. Datu plāksnīte
14. Dzinētis
15. Piedziņas siksnas vāks
16. Piedziņas siksnā
17. Skriemeļi
18. Vibrācijas elements
19. Vibrāciju slāpēšanas ierīces
20. Lietotāja rokasgrāmata

Simboli uz produkta



BRĪDINĀJUMS! Šis produkts var būt bīstams un radīt smagas vai nāvējošas traumas operatoram vai citiem cilvēkiem. Esiet uzmanīgi un lietojiet izstrādājumu pareizi.



Uzmanīgi izlasiet šo rokasgrāmatu un pirms izstrādājuma lietošanas pārliecinieties, vai izprotat norādījumus.



Izmantojiet dzirdes aizsarglīdzekļus.



Lietojiet aizsargcimdus.



Nepieskarieties skriemeļiem. Traumu risks.



Ceļšanas punkts uz drošības rāmja.



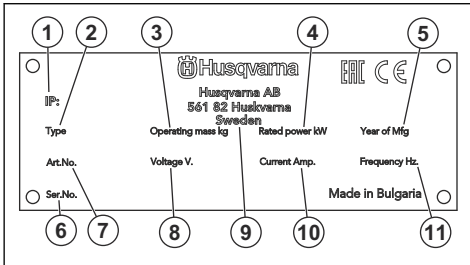
Trokšņu emisijas iedarbība uz apkārtējo vidi atbilstoši EK direktīvai. Izstrādājuma trokšņu emisija ir norādīta sadaļā *Tehniskie dati lpp. 16* un uz zīmes.



Šis izstrādājums atbilst spēkā esošajām EK direktīvām.

Piezīme: Pārējie uz izstrādājuma norādītie simboli/norādes atbilst noteiktu valstu sertifikācijas prasībām.

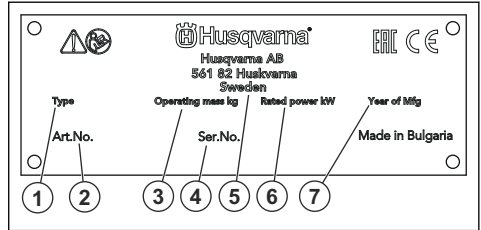
Datu plāksnīte (BE 20)



1. IP klasifikācija
2. Izstrādājuma veids:
3. Izstrādājuma svars
4. Nominālā jauda
5. Ražošanas gads
6. Sērijas numurs

7. Izstrādājuma numurs
8. Spriegums (V)
9. ražotājs
10. Strāva, A
11. Frekvence, Hz

Datu plāksnīte (BE 30)



1. Izstrādājuma veids:
2. Izstrādājuma numurs
3. Izstrādājuma svars
4. Sērijas numurs
5. Ražotājs
6. Nominālā jauda
7. Ražošanas gads

Atbildība par izstrādājuma kvalitāti

Saskaņā ar likumiem par izstrādājuma kvalitāti mēs neuzņemamies atbildību par bojājumiem, ko radījis mūsu izstrādājums, ja:

- ir veikts nepareizs izstrādājuma remonts;
- izstrādājuma remonts ir veikts, izmantojot detaļas, ko nav nodrošinājis vai apstiprinājis ražotājs;
- izstrādājumam tiek pievienots piederums, ko nav nodrošinājis vai apstiprinājis ražotājs;
- izstrādājuma remonts nav veikts pilnvarotā remontdarbnīcā vai pie pilnvarota speciālista.

Drošība

Drošības definīcijas

Brīdinājumi, norādes "Uzmanību!" un piezīmes tiek izmantotas, lai izceltu īpaši svarīgas lietotāja rokasgrāmatas daļas.



BRĪDINĀJUMS: Tiek izmantota tad, ja rokasgrāmatā sniegto informāciju neievērošanas dēļ operatoram vai blakus esošajām personām draud traumu vai nāves risks.



IEVĒROJIET: Tiek izmantota tad, ja rokasgrāmatā sniegto instrukciju neievērošanas dēļ rodas izstrādājuma, citu materiālu vai blakus esošās teritorijas bojājuma risks.

Piezīme: Tiek izmantota, lai sniegtu plašāku informāciju, kas nepieciešama attiecīgajā situācijā.

Vispārīgi norādījumi par drošību



BRĪDINĀJUMS: Pirms izstrādājuma lietošanas izlasiet tālāk izklāstītās brīdinājuma instrukcijas.

- Šis izstrādājums ir bīstams rīks, ja ar to nerīkojas uzmanīgi vai ja to lieto nepareizi. Šis izstrādājums var izraisīt smagas vai nāvējošas traumas operatoram vai citām personām. Pirms izstrādājuma lietošanas ir jāizlasa un jāsaprot šis lietotāja rokasgrāmatas saturs.
- Saglabājiet visus brīdinājumus un instrukcijas.

- Jāievēro visi spēkā esošie tiesību akti un noteikumi.
- Izstrādājuma lietošanas laikā operatoram un tā darba devējam jāzina un jānovērs uzmanību iespējamajiem riskiem.
- Neļaujiet nevienai personai izmantot izstrādājumu, ja tā nav izlasījusi un sapratusi lietotāja rokasgrāmatas saturu.
- Nedarbiniet izstrādājumu, ja neesat saņēmis apmācību. Pārlicinieties, ka visi lietotāji ir saņēmuši apmācību.
- Neļaujiet bērniem lietot šo izstrādājumu.
- Atļaujiet tikai pilnvarotām personām lietot šo izstrādājumu.
- Operators ir atbildīgs par nelaimes gadījumiem, kas rodas citām personām vai to īpašumam.
- Neizmantojiet šo izstrādājumu, ja esat noguris, slims vai esat alkohola, narkotiku vai medikamentu izraisītā reibumā.
- Vienmēr rīkojieties piesardzīgi un saprātīgi.
- Šis izstrādājums darbības laikā rada elektromagnētisko lauku. Noteiktos apstākļos šis lauks var traucēt aktīvo vai pasīvo medicīnisko implantu darbībai. Lai samazinātu nopietnu vai nāvējošu traumu risku, mēs iesakām personām, kam ir medicīniskie implantī, pirms šī izstrādājuma lietošanas konsultēties ar savu ārstu un medicīniskā implanta izgatavotāju.
- Gādājiet, lai izstrādājums ir tīrs. Pārlicinieties, ka varat skaidri izlasīt zīmes un uzlīmes.
- Neizmantojiet izstrādājumu, ja tas ir bojāts.
- Izstrādājuma pārveidošana ir aizliegta.
- Neizmantojiet izstrādājumu, ja pastāv iespēja, ka to ir pārveidojušas citas personas.

Darba drošības norādījumi



BRĪDINĀJUMS: Pirms sākat lietot šo izstrādājumu, izlasiet zemāk izklāstītos brīdinājumus.

- Pārlicinieties, vai zināt, kā ārkārtas situācijā ātri apturēt izstrādājumu.
- Operatoram ir jābūt pietiekamam fiziskajam spēkam, kas ir nepieciešams, lai droši darbinātu šo izstrādājumu.
- Lietojiet individuālos aizsardzības līdzekļus. Skatiet šeit: *Individuālie aizsarglīdzekļi lpp. 6.*
- Pārlicinieties, vai darba zonā atrodas tikai piederības personas.
- Gādājiet, lai darba veikšanas vieta būtu tīra un apgaismota.
- Pārlicinieties, ka esat drošā un stabilā pozīcijā darbības laikā.
- Pārlicinieties, ka ne jūms, ne izstrādājumam nepastāv risks nokrist no augstuma.
- Pārbaudiet, vai uz roktura nav eļļas.
- Neizmantojiet izstrādājumu vietās, kur pastāv ugunsgrēka vai sprādziena risks.
- Izstrādājums var izsviest priekšmetus lielā ātrumā. Pārlicinieties, vai visas personas darba veikšanas vietā izmanto apstiprinātu individuālo drošības aprīkojumu. Noņemiet no darba veikšanas vietas nenostiprinātus priekšmetus.
- Pirms aizejat no izstrādājuma, apturiet izstrādājumu un atvienojiet barošanas avotu.
- Pārbaudiet, vai tīkla iezes spriegums atbilst tam, kas norādīts uz izstrādājuma datu plāksnītes.
- Nodrošiniet, lai apģērbs, gari mati un rotaslietas netiktu ierautas kustīgajās daļās.
- Nesēdīet uz izstrādājuma.
- Nesītiēt pa izstrādājumu.
- Pārlicinieties, ka ne jūs, ne citas personas darba zonā nevar aizķerties un uzkrīst uz kabeļiem, šļūtenēm un vārpstām.
- Pirms izstrādājuma lietošanas noskaidrojiet, vai darba zonā nav kādi paslēpti vadi, elektriskie kabeļi vai citi elektriskās strāvas avoti. Nelietojiet izstrādājumu, ja neesat pārlicināts par drošību darba zonā.

Drošība saistībā ar vibrācijām



BRĪDINĀJUMS: Pirms sākat lietot šo izstrādājumu, izlasiet zemāk izklāstītos brīdinājumus.

- Izstrādājuma lietošanas laikā no tā uz operatoru iet vibrācija. Regulāra un bieža izstrādājuma izmantošana var izraisīt operatora traumas vai palielināt nopietnumu. Traumas var rasties pirkstiem, plaukstām, plaukstu locītavām, rokām, pleciem un/vai nerviem, kā arī citu ķermeņa daļu asinsvadiem. Traumas var būt destruktīvas un/vai ar paliekošām sekām, kā arī pakāpeniski palielināties nedēļu, mēnešu vai gadu laikā. Traumas ir iespējamas asinsrites sistēmai, nervu sistēmai, locītavām un citām ķermeņa daļām.
- Simptomi var izpausties izstrādājuma lietošanas vai citā laikā. Ja jums ir parādījušies simptomi un jūs turpināt lietot izstrādājumu, simptomi var palielināties un kļūt paliekoši. Meklējiet medicīnisko palīdzību, ja parādās šādi vai savādāki simptomi:
 - nejutīgums, sajūtu zudums, zvanišana ausīs, durošas sajūtas, sāpes, dedzinošas sajūtas, pulsējošas sajūtas, stīvums, neveiklība, spēka zudums, ādas krāsas vai stāvokļa izmaiņas.
- Aukstā laikā simptomi var pastiprināties. Kad lietojat izstrādājumu aukstā vidē, izmantojiet siltas drēbes, kā arī turiet rokas siltumā un sausumā.
- Lai uzturētu pareizu vibrāciju līmeni, lietojiet izstrādājumu un veiciet tā apkopi, kā norādīts lietotāja rokasgrāmatā.
- Izstrādājumam ir vibrāciju slāpēšanas sistēma, kas samazina vibrāciju, kura iet no rokturiem uz operatoru. Ļaujiet izstrādājumam paveikt darbu. Nespiediet uz to ar spēku. Turiet izstrādājuma rokturus nesaspriņdzinoties, taču pārlicinieties, ka

kontrolējāt un vadāt to drošā veidā. Nespiediet rokturus iekšā pret gala atdūrēm vairāk nekā nepieciešams.

- Turiet rokas tikai uz roktura vai rokturiem. Sargiet pārējās ķermeņa daļas no šī izstrādājuma.
- Ja pēkšņi rodas spēcīgas vibrācijas, nekavējoties apstādiniet izstrādājumu. Neturpiniet lietošanu, kamēr palielināto vibrāciju iemesls nav novērsts.

Drošība saistībā ar putekļiem



BRĪDINĀJUMS: Pirms sākat lietot šo izstrādājumu, izlasiet zemāk izklāstītos brīdinājumus.

- Lietojot izstrādājumu, gaisā var tikt sacelti putekļi. Tie var izraisīt nopietnas traumas un nenovēršamas veselības problēmas. Vairākas iestādes ir noteikušas, ka silīcija dioksīda putekļi ir kaitīgi. Tādu veselības problēmu piemēri ir šādi:
 - neārstējamas plaušu slimības, hronisks bronhīts, silikoze un plaušu fibroze;
 - vēzis;
 - dzemdību pataloģija;
 - ādas iekaisums.
- Lietojiet pareizu aprīkojumu, lai samazinātu putekļu un izplūdes gāzu daudzumu gaisā, uz darba aprīkojuma, virsmām, drēbēm un ķermeņa daļām. Šāda aprīkojuma piemēri ir putekļu savākšanas sistēmas un ūdens smidzinātāji, kas neļauj rasties putekļiem. Kur vien iespējams samaziniet putekļu izcelšanas iespējas. Pārliecinieties, vai aprīkojums ir pareizi uzstādīts un lietots, kā arī ir veikta regulārā apkope.
- Izmantojiet apstiprinātus elpceļu aizsarglīdzekļus. Pārliecinieties, vai elpceļu aizsarglīdzekļi ir piemēroti bīstamajiem materiāliem darbu veikšanas zonā.
- Pārliecinieties, vai darba zonā ir pietiekama gaisa plūsma.
- Ja tas nav iespējams, pārvietojiet izstrādājuma izplūdes cauruli tādā virzienā, kur tā nevar izraisīt putekļu rašanos gaisā.

Drošība saistībā ar izplūdes gāzēm



BRĪDINĀJUMS: Pirms sākat lietot šo izstrādājumu, izlasiet zemāk izklāstītos brīdinājumus.

- Dzinēja izplūdes gāzes satur oglekļa monoksīdu, kas ir bezkrāsaina, indīga un ļoti bīstama gāze. Oglekļa monoksīda ieelpošana var izraisīt nāvi. Tā kā oglekļa monoksīds ir bezkrāsains un to nevar redzēt, to nevar arī sajust. Oglekļa monoksīda saindēšanās simptoms ir reibonis, taču pastāv iespēja, ka persona zaudē samanu bez jebkāda brīdinājuma, ja oglekļa monoksīda daudzums vai koncentrācija ir pietiekama.

- Arī izplūdes gāzes satur nesadedegušu ogļdeņražus, tostarp benzolu. Ilgstoša putekļu ieelpošana var izraisīt veselības problēmas.
- Redzamās vai saozāmās izplūdes gāzes satur arī oglekļa monoksīdu.
- Nelietojiet izstrādājumu ar iekšdedzes dzinēju telpās vai vietās, kur nav pietiekama gaisa plūsma.
- Neieelpojiet izplūdes gāzes.
- Pārliecinieties, vai darba zonā ir pietiekama gaisa plūsma. Tas ir ļoti svarīgi, kad strādājat ar izstrādājumu tranšejās vai citās šaurās darbu veikšanas vietās, kur izplūdes gāzes var viegli uzkrāties.

Drošība saistībā ar trokšņiem



BRĪDINĀJUMS: Pirms sākat lietot šo izstrādājumu, izlasiet zemāk izklāstītos brīdinājumus.

- Augsts trokšņa līmenis un trokšņa ilglaicīga iedarbība var radīt trokšņa izraisītu dzirdes zudumu.
- Lai maksimāli samazinātu trokšņa līmeni, izmantojiet izstrādājumu un veiciet tā apkopi, kā norādīts lietotāja rokasgrāmatā.
- Pārbaudiet, vai slāpētājs nav bojāts vai ar defektiem. Pārbaudiet, vai trokšņa slāpētājs ir pareizi piestiprināts izstrādājumam.
- Strādājot ar izstrādājumu, vienmēr izmantojiet apstiprinātus dzirdes aizsarglīdzekļus.
- Izmantojot dzirdes aizsarglīdzekļus, klausieties, lai sadzirdētu brīdinājuma signālus un balsis. Kad izstrādājums ir apstādīnāts, noņemiet dzirdes aizsarglīdzekļus, ja vien tie nav nepieciešami darbu veikšanas zonā esošā trokšņa līmeņa dēļ.

Individuālie aizsarglīdzekļi



BRĪDINĀJUMS: Pirms sākat lietot izstrādājumu, izlasiet tālāk izklāstītās brīdinājuma instrukcijas.

- Izmantojot izstrādājumu, vienmēr lietojiet apstiprinātus individuālos aizsarglīdzekļus. Šādi līdzekļi nevar pilnībā novērst traumu gušanas risku, taču samazina traumu smaguma pakāpi, ja negadījums tomēr notiek. Ļaujiet izplatītajam palīdzēt jums izvēlēties pareizo individuālo aizsargaprīkojumu.
- Regulāri pārbaudiet individuālā aizsargaprīkojuma stāvokli.
- Izmantojiet apstiprinātu aizsargķiveri.
- Izmantojiet apstiprinātus dzirdes aizsarglīdzekļus.
- Izmantojiet apstiprinātus elpceļu aizsarglīdzekļus.
- Lietojiet acu aizsarglīdzekļus ar sānu aizsargiem.
- Lietojiet aizsargcimdus.
- Velciet zābakus ar tērauda purngaliem un nesliedošām pazolēm.

- Lietojiet apstiprinātu apģērbu vai līdzvērtīgu cieši pieguļošu apģērbu, kam ir garas piedurknes un bikšu stari.

Ugunsdzēsamais aparāts

- Darba laikā turiet tuvumā ugunsdzēsamo aparātu.
- Izmantojiet "ABE" klases pulverveida vai "BE" tipa oglekļa dioksīda ugunsdzēsamo aparātu.

Izstrādājuma drošības ierīces



BRĪDINĀJUMS: Pirms sākat lietot izstrādājumu, izlasiet tālāk izklāstītās brīdinājuma instrukcijas.

- Nelietojiet izstrādājumu ar bojātām drošības ierīcēm.
- Regulāri pārbaudiet drošības ierīces. Ja drošības ierīces ir bojātas, sazinieties ar savu Husqvarna servisa pārstāvi.

Drošības norādījumi, rīkojoties ar degvielu



BRĪDINĀJUMS: Pirms sākat lietot izstrādājumu, izlasiet tālāk izklāstītās brīdinājuma instrukcijas.

- Degviela ir viegli uzliesmojošs šķidrums, bet tā izgarojumi ir sprādzienbīstami. Esiet uzmanīgs ar degvielu, lai nepieļautu traumas, ugunsgrēku un sprādzienu.
- Neieelpojiet degvielas izgarojumus. Degvielas izgarojumi ir indīgi un var izraisīt traumas. Gādājiet, lai gaisa plūsma būtu pietiekama.
- Neņemiet nost degvielas tvertnes vāciņu un neuzpildiet degvielas tvertni dzinēja darbības laikā.
- Pirms degvielas tvertnes uzpildīšanas ļaujiet dzinējam atdzist.
- Neuzpildiet degvielu telpās. Nepietiekama gaisa plūsma var izraisīt savainojumus vai nāvi, nosmokot vai saindējoties ar oglekļa monoksīdu (tvana gāzi).
- Nesmēķējiet degvielas vai dzinēja tuvumā.
- Nenovietojiet karstus priekšmetus degvielas vai dzinēja tuvumā.
- Neuzpildiet degvielu dzirkstelju vai liesmu tuvumā.
- Pirms uzpildes lēni atveriet degvielas tvertnes vāciņu un uzmanīgi izlaidiet spiedienu.
- Uz ādas degviela var radīt traumas. Ja degviela ir nonākusi uz ādas, izmantojiet ziepes un ūdeni, lai to nomazgātu.
- Ja degviela ir nokļuvusi uz apģērba, nekavējoties pārģērbieties.
- Nepiepildiet degvielas tvertni pilnībā. Siltuma ietekmē degviela izplešas. Atstājiet degvielas tvertnes augšdaļu tukšu.
- Pilnībā piegrieziet degvielas tvertnes vāciņu. Ja degvielas tvertnes vāciņš nav piegriezts, pastāv aizdegšanās risks.

- Pirms izstrādājuma iedarbināšanas pārvietojiet to vismaz 3 m (10 pēdas) lielā attālumā no vietas, kur veicāt degvielas uzpildi.
- Nelietojiet izstrādājumu, ja uz tā ir degviela vai dzinēja eļļa. Pirms dzinēja iedarbināšanas notīriet nevēlamo degvielu un dzinēja eļļu, kā arī ļaujiet izstrādājumam izžūt.
- Regulāri pārbaudiet, vai dzinējam nav radusies sūce. Ja degvielas sistēmā ir noplūde, neiedarbiniet dzinēju, pirms noplūde nav novērsta.
- Nelietojiet pirkstus, lai noteiktu dzinēja noplūdi.
- Glabājiet degvielu tikai apstiprinātās tvertnēs.
- Kad izstrādājums un degviela tiek uzglabāti, pārliecinieties, vai degviela un tās izgarojumi nevar izraisīt bojājumus.
- Izlejiet degvielu apstiprinātā tvertnē ārpus telpām un drošā attālumā no dzirkstelēm un liesmām.

Elektrodrošība



BRĪDINĀJUMS: Pirms sākat lietot šo izstrādājumu, izlasiet zemāk izklāstītos brīdinājumus.

- Barošanas kontaktakšai jāatbilst elektroapgādes kontaktligzdai. Kontaktakšas pārveidošana ir aizliegta. Ar saņemtiem izstrādājumiem nedrīkst izmantot kontaktakšu adapterus. Nepārveidotu kontaktakšu un atbilstošu elektroapgādes kontaktligzdu izmantošana samazina elektrotrieciena saņemšanas risku.
- Nevelciet strāvas vadu, lai pārvietotu izstrādājumu.
- Lai atvienotu strāvas vadu, velciet to aiz kontaktakšas. Nevelciet aiz strāvas vada.
- Nodrošiniet, lai strāvas vads netiktu iespiests durvīs un neaizķertos aiz nožogojumiem un tamlīdzīgiem šķēršļiem, kas var izraisīt strāvas vada bojājumus.
- Pārliecinieties, vai strāvas vads un barošanas kontaktakša ir labā stāvoklī un nav bojāti.
- Šim izstrādājumam nedrīkst pievienot bojātu strāvas vadu.
- Ja šī izstrādājuma darbības laikā rodas strāvas vada bojājumi, nepieskarieties tam. Atvienojiet strāvas vadu no elektroapgādes kontaktligzdas.
- Nepieļaujiet strāvas vada nonākšanu saskarē ar ūdeni, eļļu, asām šķautnēm un kustīgām detaļām.
- Izstrādājumu nedrīkst pakļaut lietus un mitruma ietekmei. Ja izstrādājumā iekļūst ūdens, palielinās elektrotrieciena saņemšanas risks.
- Gadījumā, ja šis izstrādājums jādarbina mitrā vidē, lietojiet barošanas bloku, kas aprīkots ar RCD (residual-current device — aizsardzība pret paliekošo strāvu) ierīci. RCD lietošana samazina elektriskās strāvas triecienu risku.

Norādījumi par drošu apkopi



BRĪDINĀJUMS: Pirms sākat lietot šo izstrādājumu, izlasiet zemāk izklāstītos brīdinājumus.

- Ja apkope netiek veikta pareizi un regulāri, traumu gūšanas risks un bojājumu izstrādājumam risks palielinās.
- Lietojiet individuālos aizsardzības līdzekļus. Skatiet *Individuālie aizsarglīdzekļi lpp. 6*.
- Apturiet dzinēju un pirms apkopes veikšanas pārliecinieties, vai visas izstrādājuma daļas ir atdzisušas.
- Pirms apkopes noīriet izstrādājumu, lai noņemtu bīstamos materiālus.
- Pirms apkopes darbu veikšanas atvienojiet aizdedzes sveces uzgali.
- Dzinēja izplūdes gāzes ir karstas, un tajās var būt dzirksteles. Nelietojiet izstrādājumu telpās vai viegli uzliesmojošu materiālu tuvumā.

- Nepārveidojiet izstrādājumu. Ražotāja neapstiprinātas izstrādājuma izmaiņas var izraisīt nopietnas traumas vai nāvi.
- Vienmēr izmantojiet oriģinālos piederumus un rezerves daļas. Ražotāja neapstiprināti piederumi un rezerves daļas var izraisīt nopietnas vai nāvējošas traumas.
- Nomainiet bojātās, nodilušās un salūzušās detaļas.
- Veiciet tikai to apkopi, kas norādīta lietotāja rokasgrāmatā. Visu pārējo apkopi ļaujiet veikt pilnvarotam remonta un apkopes centram.
- Pēc apkopes pirms dzinēja iedarbināšanas noņemiet visus instrumentus no izstrādājuma. Nepiestiprināti vai rotējošām daļām piestiprināti instrumenti var tikt izsviesti un radīt traumas.
- Pēc apkopes veiciet izstrādājuma vibrācijas līmeņa pārbaudi. Ja tas nav pareizs, sazinieties ar pilnvarotu remonta un apkopes centru.
- Ļaujiet pilnvarotam remonta un apkopes centram regulāri veikt izstrādājuma apkopi.

Montāža

Ievads



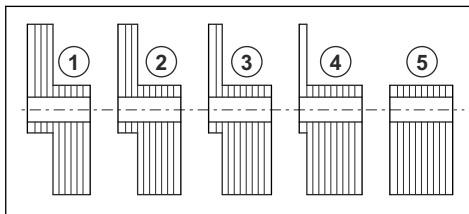
BRĪDINĀJUMS: Pirms izstrādājuma montāžas izlasiet un izprotiet drošības norādījumus.

Centrbēdzes spēka regulēšana (BE 20)



BRĪDINĀJUMS: Atvienojiet strāvas avotu, pirms regulējat centrālās spēku.

1. Izņemiet skrūves no ekscentriskos svaru pārsegim. Katrā piedziņas bloka pusē ir 1 pārsegis.
2. Noņemiet ekscentriskos svaru pārsegus.
3. Izņemiet skrūves, kas notur ekscentriskos svarus. Pieejamās pozīcijas ir norādītas tabulā un uz pārsegim.
4. Pagrieziet ekscentriskos svarus par 180°, lai regulētu centrālās spēku.



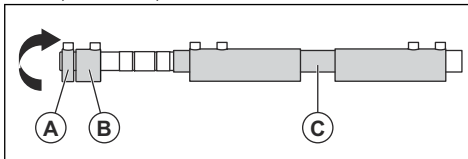
Svaru skaits	1	2	3	4	5
Centrbēdzes spēks, N	920	1850	2770	3690	4620

Centrbēdzes spēka regulēšana (BE 30)



BRĪDINĀJUMS: Lai nepieļautu nejašu iedarbināšanu, apturiet dzinēju un noņemiet aizdedzes sveces uzgali, pirms regulējat centrālās spēku.

1. Noņemiet vāciņu.



2. Atbrīvojiet skrūves, kas notur ekscentriskos svarus (A) un (B).



IEVĒROJIET: Veiciet tādu pašu regulēšanu katrā piedziņas bloka galā.

5. Piestipriniet ekscentriskos svarus.
6. Uzstādiat pārsegus. Pārliecinieties, vai pārsegu blīves ir labā stāvoklī.

Piezīme: Centrbēdzes spēks rūpnīcā tiek iestatīts 4. pozīcijā.

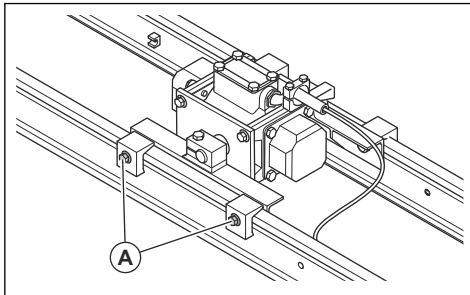
- Pagrieziet ekscentriskos svarus (A) un (B) par 180° , lai regulētu centrēšanas spēku.
- Pielieciet skrūves, kas notur ekscentriskos svarus (A) un (B).
- Uzstādiat uzgali. Pārliecinieties, vai gredzenbīves ir uzstādītas pareizi.

Atsvāri	C	A+C	B+C	A+B+C
Centrbēdzes spēks, N @3600 min ⁻¹	1920	2140	2400	2620

Piedziņas bloka uzstādīšana uz sijas (BE 20)

Centrbēdzes spēku ir ieteicams regulēt, pirms uzstādāt piedziņas bloku uz sijas. Skatiet šeit: *Centrbēdzes spēka regulēšana (BE 20) lpp. 8.*

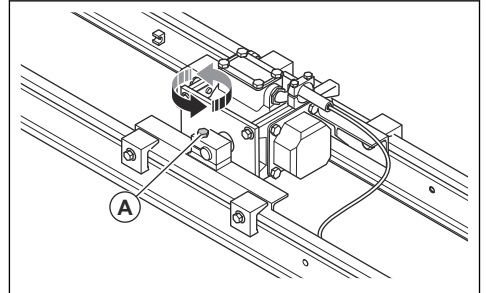
- Novietojiet siju uz līdzenas virsmas.
- Novietojiet piedziņas bloku sijas centrā.
- Pielieciet skrūves (A). Nodrošiniet griezes momentu līdz 68 Nm.



- Pārbaudiet sijas kustību.
 - Iedarbiniet izstrādājumu. Skatiet šeit: *Elektriskā piedziņas bloka iedarbināšana (BE 20) lpp. 11.*
 - Pārliecinieties, vai sija kustas vienmērīgi.
 - Ja sija nekustas vienmērīgi, apturiet izstrādājuma darbību. Skatiet šeit: *Elektriskā piedziņas bloka apturēšana (BE 20) lpp. 12.*
 - Pārvietojiet piedziņas bloku pa labi vai pa kreisi un pārbaudiet kustību vēlreiz.
- Veiciet procedūru vēlreiz, līdz kustība ir vienmērīga.

Piedziņas bloka uzstādīšana virsmas apstrādei ar vibrāciju (BE 20)

- Izskrūvējiet skrūves (A).

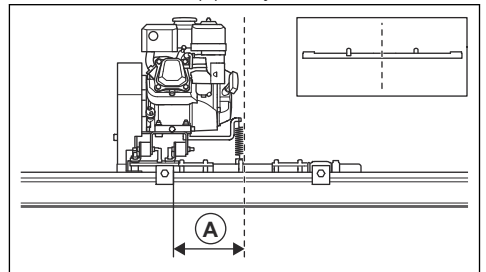


- Pagrieziet piedziņas bloku par 90° .
- Piestipriniet skrūves (A).

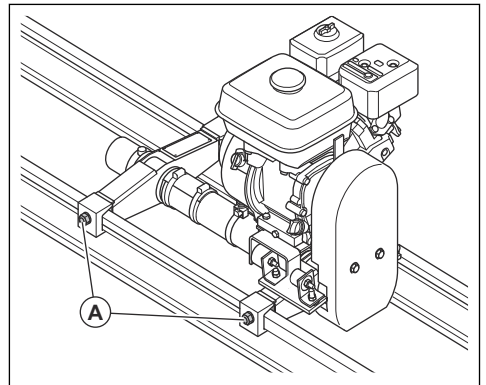
Piedziņas bloka uzstādīšana uz sijas (BE 30)

Centrbēdzes spēku ir ieteicams regulēt, pirms uzstādāt piedziņas bloku uz sijas. Skatiet šeit: *Centrbēdzes spēka regulēšana (BE 30) lpp. 8.*

- Novietojiet siju uz līdzenas virsmas.
- Novietojiet piedziņas bloka vibrācijas elementu 200 mm/7,9 collas (A) no sijas centra.



- Pielieciet skrūves (A). Nodrošiniet griezes momentu līdz 68 Nm.



4. Pārbaudiet sijas kustību.

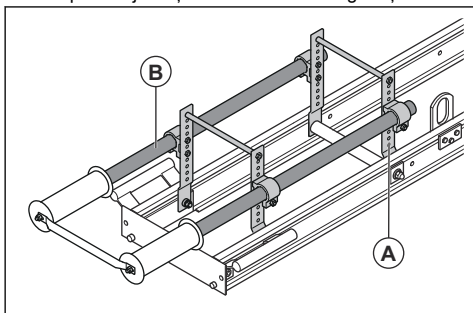
- ledarbiniet izstrādājumu. Skatiet šeit: *Degvielas piedziņas bloka iedarbināšana (BE 30) lpp. 11.*
- Pārliecinieties, vai sija kustas vienmērīgi.
- Ja sija nekustas vienmērīgi, apturiet izstrādājuma darbību. Skatiet šeit: *Degvielas piedziņas bloka apturēšana (BE 30) lpp. 12.*
- Pārvietojiet piedziņas bloku pa labi vai pa kreisi un pārbaudiet kustību vēlreiz.

5. Veiciet procedūru vēlreiz, līdz kustība ir vienmērīga.

U2 balsta uzstādīšana

U2 balsts ir pieejams kā papildpiederums. Izmantojiet balstu, kad izstrādājums atrodas uz atbalsta sliedēm. Balsta rullīšiem ir gumijas pārsegs.

- Uzstādiēt kronšteinus (A) uz sijas, izmantojot komplektācijā iekļautās skrūves un uzgriežņus.



- Regulējiet pagarinājuma balsteņa (B) augstumu un garumu.

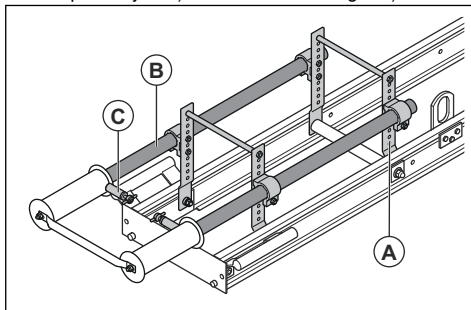
Piezīme: Augstumu starp pagarinājuma balsteņa apakšmalu un siju var regulēt no 125 mm/6 collām

līdz 250 mm/10 collām 25 mm/1 collas intervālos. Garumu var pagarināt no 130 mm/5 collām līdz 500 mm/16 collām.

U3 balsta uzstādīšana

U3 balsts ir pieejams kā papildpiederums. Izmantojiet balstu, kad izstrādājums atrodas uz atbalsta sliedēm. Balsta rullīšiem ir gumijas pārsegs. Balstam ir riteņi, kas ir piestiprināti pie vārpstas. Vārpsta un riteņi pacel siju no betona virsmas. Tādējādi ir vieglāk siju pārvietot atpakaļ pa betona virsmu.

- Uzstādiēt kronšteinus (A) uz sijas, izmantojot komplektācijā iekļautās skrūves un uzgriežņus.



- Regulējiet pagarinājuma balsteņa (B) augstumu un garumu.

Piezīme: Augstumu starp pagarinājuma balsteņa apakšmalu un siju var regulēt no 125 mm/6 collām līdz 250 mm/10 collām 25 mm/1 collas intervālos. Garumu var pagarināt no 130 mm/5 collām līdz 500 mm/16 collām.

- Regulējiet sijas augstumu, izmantojot rokturus (C).

Lietošana

Ievads



BRĪDINĀJUMS: Pirms produkta lietošanas izlasiet un izprotiet drošības norādījumus.

Darbības, kas jāveic pirms produkta iedarbināšanas (BE 20)

- Uzmanīgi izlasiet lietotāja rokasgrāmatu un pārliecinieties, vai izprotat instrukcijas.
- Veiciet ikdienas apkopi. Skatiet *Apkopes grafiks lpp. 13.*
- Pārliecinieties, vai izstrādājuma elektriskais savienojums un strāvas vads ir labā stāvoklī un nav bojāti.
- Pārliecinieties, vai strāvas vads ekspluatācijas laikā var brīvi kustēties pa betona virsmu.

- Pārliecinieties, vai izstrādājuma apakšmala ir taisna. Skatiet šeit: *Izstrādājuma apakšmalas iztaisnošana lpp. 11.*
- Pārliecinieties, vai sliedes ir stabilas. Nestabilas sliedes var izraisīt izstrādājuma savēršanos vai traucēt pareizu izstrādājuma kustību.

Darbības, kas jāveic pirms produkta iedarbināšanas (BE 30)

- Uzmanīgi izlasiet lietotāja rokasgrāmatu un pārliecinieties, vai izprotat instrukcijas.
- Izlasiet dzinēja izgatavotāja nodrošināto dzinēja rokasgrāmatu.
- Veiciet ikdienas apkopi. Skatiet *Apkopes grafiks lpp. 13.*
- Pārliecinieties, vai degvielas tvertnē ir pietiekami daudz degvielas.

- Pārlicinieties, vai izstrādājuma apakšmala ir taisna. Skatiet šeit: *Izstrādājuma apakšmalas iztaisnošana lpp. 11.*
- Pārlicinieties, vai vārpstas griešanās virziens ir pareizs ekspluatācijai.
- Pārlicinieties, vai sliedes ir stabilas. Nestabilas sliedes var izraisīt izstrādājuma savēršanos vai traucēt pareizu izstrādājuma kustību.

Degvielas uzpildīšana

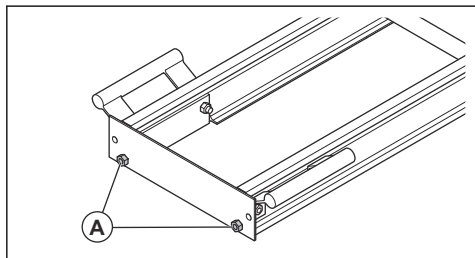


BRĪDINĀJUMS: Izlasiet un ievērojiet Drošības norādījumus, rīkojoties ar degvielu lpp. 7 sniegtos norādījumus.

- Pirms uzpildīt degvielu, aizveriet degvielas vārstu.
- Uzpildot degvielu, vienmēr izmantojiet filtru.

Izstrādājuma apakšmalas iztaisnošana

1. Kad izstrādājums ir samontēts, novietojiet galus uz stekļiem, lai atbrīvotu izstrādājuma apakšmalu.
2. Piestipriniet saiti gar izstrādājuma apakšmalu.
3. Nospriegojiet saiti, lai to iztaisnotu.
4. Ja nepieciešams, pagrieziet sešstūru galviņu skrūves sijas galā (A). Maksimālais griezes moments ir 100 Nm.



IEVĒROJIET: Neregulējiet sievišķās sešstūru galviņu skrūves sijas otrā galā.

5. Apskatiet kontaktpvirsmu starp izstrādājumu un stekļiem, lai pārlicinātos, vai izstrādājums nav savērpies.
6. Apskatiet izstrādājuma apakšmalu un saiti, lai pārlicinātos, vai izstrādājums ir taisns.

Griešanās virziena maiņa

Vislabāko rezultātu var nodrošināt, ja vārpsta griežas pretēji ekspluatācijas virzienam. Spriegojums saķeres vados tiek saglabāts, un ir vienkāršāk kontrolēt izstrādājuma kustību.

- Modelim BE 20: Mainiet fāzes slēdža pozīciju elektriskajā savienotājā, lai mainītu griešanās virzienu.
- Modelim BE 30: Paceliet un apgrieziet izstrādājumu otrādi, lai mainītu griešanās virzienu.

Elektriskā piedziņas bloka iedarbināšana (BE 20)

1. Pārlicinieties, vai uz datu plāksnītes norādītās frekvences un sprieguma vērtības atbilst barošanas spriegumam.
2. Savienojiet strāvas vadu starp piedziņas bloka elektrisko savienojumu un barošanas avotu.
3. Pagrieziet iedarbināšanas/apturēšanas slēdzi, lai iedarbinātu piedziņas bloku.
4. Pārbaudiet vibrācijas vārpstas griešanās virzienu. Ja virziens nav pareizs, pārvietojiet fāzes slēdzi elektriskajā savienotājā, lai mainītu virzienu uz pretējo.

Degvielas piedziņas bloka iedarbināšana (BE 30)

1. Atveriet degvielas vārstu.
2. Iestatiet gaisa vārsta vadības ierīci pareizā pozīcijā.
 - a) Ja dzinējs ir auksts, aizveriet gaisa vārstu.
 - b) Ja dzinējs ir silts vai apkārtējā temperatūra ir augsta, atveriet gaisa vārsta vadības ierīci.
3. Pārlicinieties, ka vai droseles vadība ir iestatīta brīvgaitas apgriezīenu skaita pozīcijā.
4. Iestatiet dzinēja ON/OFF (ieslēgšanas/izslēgšanas) slēdzi stāvoklī ON (ieslēgts).
5. Velciet startera auklas rokturi, līdz dzinējs sāk darboties.
6. Ja gaisa vārsts ir aizvērts, nekavējoties to atveriet.
7. Ļaujiet dzinējam darboties tukšgaitā 2–3 minūtes un pēc tam palieliniet apgriezīenu skaitu līdz maksimālajam.

Vibrāciju dziļums

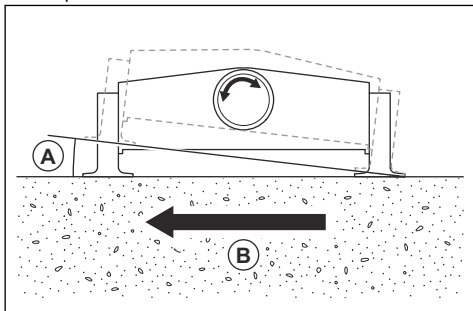
Vibrāciju dziļums ir saistīts ar betona konsistenci. Lai nodrošinātu maksimālu vibrāciju dziļumu, arī sliedēm ir jābūt stabilām. Parasti vibrācijas sniedzas līdz 10–15 cm/4–6 collu dziļumam. Ja betona dziļuma ir lielāks, ir jāizmanto citas betona apstrādes ar vibrāciju metodes, pirms izmantojat šo izstrādājumu.

Produkta darbināšana

2 operatori, 1 katrā izstrādājuma galā, ir nepieciešami, lai izstrādājumu darbinātu droši un pareizi. Darba platībai ir jābūt pietiekami lielai, lai izstrādājumu vilktu no attāluma bez pieturām.

- Pirms ekspluatācijas uzstādiet saķeres vados izstrādājuma galos.
- Velciet un kontrolējiet izstrādājumu, izmantojot saķeres vados.
 - a) Izmantojiet pilnu saķeres vadu garumu.

- b) Turiet sakeres vadus aptuveni vidukļa līmenī, lai nodrošinātu, ka izstrādājuma priekša netiek pacelta. Nepieļaujiet, ka izstrādājuma lenķis (A) pārsniedz 8°.

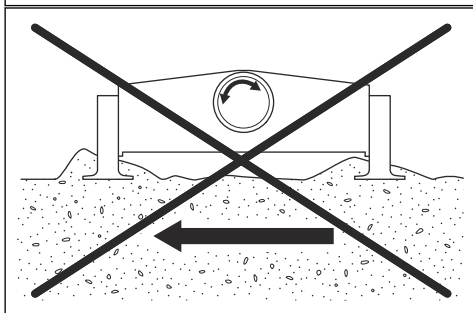
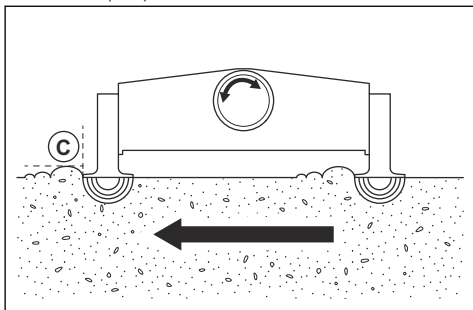


- c) Pārvietojiet izstrādājumu uz priekšu (B) ar 0,5–1,0 m/min jeb 1,6–3,2 pēdas/min ātrumu.



IEVĒROJIET: Nepārtrauciet ekspluatāciju, jo tādējādi betona virsmā paliek pēdas.

- Ja izstrādājuma priekša rada caurumu betona virsmā, pievienojiet betonu izstrādājuma aizmugures daļas priekšā. Betons aizpilda caurumu.
- Ekspluatācijas laikā pārbaudiet betona augstumu (C) izstrādājuma 2 daļu priekšā. Pareizs augstums ir 10–20 mm/0,4–0,8 collas.



Piezīme: Ja betona augstums pārsniedz 20 mm/0,8 collas, izstrādājums kļūst pārāk smags, lai to vilktu, un betona virsma aiz izstrādājuma nav gluda. Ja betona augstums ir mazāk nekā 10 mm/0,4 collas, vibrācijas nenodrošina rezultātu.

- Darba platības galā apstādiniet vibrācijas, pirms apturat izstrādājuma kustību.



IEVĒROJIET: Nevelciet izstrādājumu atpakaļ pa betona virsmu. Ja izstrādājums darba platībā ir jāizmanto otrreiz, paceliet izstrādājumu un pārvietojiet to atpakaļ uz sākumu.

Elektriskā piedziņas bloka apturēšana (BE 20)

- Ieslēdziet barošanas slēdzi stāvoklī IZSLĒGTS.
- Atvienojiet strāvas vadu no barošanas avota.



BRĪDINĀJUMS: Vienmēr atvienojiet strāvas vadu no barošanas avota brīdī, kad izstrādājums nedarbojas.

Degvielas piedziņas bloka apturēšana (BE 30)

- Iestatiet droseles vadības ierīci tukšgaitas pozīcijā.
- Iestatiet dzinēja ieslēgšanas/izslēgšanas slēdzi stāvoklī OFF (Izslēgts). Dzinējs apstājas.
- Pārvietojiet degvielas vārstu pozīcijā OFF (Izslēgts).

Apkope

levads



BRĪDINĀJUMS: Pirms ķēdes zāga apkopes veikšanas izlasiet un izprotiet sadaļu par drošības pasākumiem.

X = norādījumi ir sniegti šajā lietotāja rokasgrāmatā.

O = lai saņemtu norādījumus, skatiet dzinēja rokasgrāmatu.

Apkopes grafiks

* = vispārēja apkope, ko veic lietotājs. Šajā lietotāja rokasgrāmatā instrukcijas nav sniegtas.

Vispārējā apkope, visi modeļi	Katrā lietošanas reizē
Nofīriet izstrādājumu.	X
Pārbaudiet, vai produktam nav bojājumu.	*
Pārliecinieties, vai skrūves un uzgriežņi ir pievilkti.	*

BE 30	Katrā lietošanas reizē	Pēc pirmajām 20h	Ik pēc 50h	Reizi mēnesī vai ik pēc 200h	Ik pēc 3 mēnešiem vai ik pēc 300h
Pārliecinieties, vai nav degvielas vai eļļas noplūdes.	*				
Pārbaudiet degvielas un dzinēja eļļas līmeni.	O				
Pārbaudiet droseles vadību un droseles trosi.	*				
Pārbaudiet gaisa filtru. Vajadzības gadījumā izfīriert gaisa filtru.	O				
Izfīriert gaisa filtru. Nomainiet gaisa filtru, ja nepieciešams.			O	O	
Nomainiet gaisa filtru.					O
Nomainiet dzinēja eļļu.		O	O	O	O
Pārbaudiet un izfīriert aizdedzes sveci. Ja nepieciešams, nomainiet aizdedzes sveci.			O	O	
Pārbaudiet dzinēja ātrumu.				O	
Noteciniet degvielu un izfīriert degvielas tvertni un degvielas filtru.				O	
Izfīriert un noregulējiet karburatoru.					O
Nofīriert cilindra galvu.					O
Regulējiet degvielas vārstu.					O

Izstrādājuma tīrīšana

- Pēc katras darbināšanas notīriet no izstrādājuma virsmām betonu, pirms betons sacietē. Apsmidziniet ar betona veidošanas eļļu vai betona atbrīvošanas līdzekli.
- Izstrādājuma tīrīšanai izmantojiet augstspiediena mazgātāju.



IEVĒROJIET: Nevirziet ūdens strūklu tieši pret elektriskā piedziņas bloka motoru.



IEVĒROJIET: Pirms tīrīt degvielas piedziņas bloku ar augstspiediena mazgātāju, uzliec uz dzinēja pārsegu. Karburatorā, degvielas tvertnē vai generatorā nedrīkst nonākt ūdens.

- Notīriet degvielas piedziņas bloka dzinēja ārējās virsmas ar ūdeni, bet ne augstspiediena mazgātāju.
- Notīriet vārpstas, bet nevērsiet ūdens strūklu uz gultņiem.
- Sasveriet izstrādājumu, lai notīrītu apakšu.
- Notīriet smērvielu un eļļu no roktura.

Eļļošana

Modeļi BE 20 smērviela ir jānomaina ik pēc 5000 stundām. Skatiet tabulu.

BE 20	
Gultņu veids	6305.ZZ
SKF sufikss	C3

BE 20	
FAG sufikss	C3
Smērviela	TRIBOL 3030/100 WITH T.G.O.A.-

Gultņu eļļošanas intervāls modeļi BE 30 ir ik pēc 1200 stundām.

Gultņu nomaīņa

- Noņemiet pārsegu.
- Iegaumējiet ekscentrisko svaru pozīciju.
- Izņemiet uzgriežņus un ekscentriskos svarus.
- Noņemiet atlokus un rotoru.
- Izņemiet gultņus no atlokiem ar sitienu.
- Notīriet gultņus ar atbilstošu tīrīšanas līdzekli.
- Ieeļļojiet gultņus. Skatiet šeit: *Eļļošana lpp. 14.*
- Pārliedzieties, vai gredzenblīves un blīves nav bojātas. Nomainiet bojātās daļas.
- Uzstādiat gultņus atlokos, izmantojot presi vai āmuru.
- Uzstādiat atlokus un rotoru.



IEVĒROJIET: Uzstādot rotoru, ievērojiet piesardzību. Statora tinums var tikt bojāts.

- Uzstādiat ekscentriskos svarus un pārsegu.

Problēmu novēršana

Problēma	Piedziņas bloks	Cēlonis	Risinājums
Izstrādājums nesāk darboties.	Elektrisks.	Nav strāvas.	Savienojiet strāvas vadu pareizi ar izstrādājuma elektrisko savienojumu. Pārbaudiet elektrotīkla kontaktligzdu.
		Degviela.	Degvielas vai eļļas līmenis ir pārāk zems.
		Ir aizvērts degvielas vārsts.	Atveriet degvielas vārstu.
		Dzinēja ON/OFF (ieslēgšanas/izslēgšanas) slēdzis ir izslēgtā pozīcijā OFF.	Iestatiet dzinēja ON/OFF (ieslēgšanas/izslēgšanas) slēdzi pozīcijā ON (ieslēgts).
		Kvēlsvece ir nodilusi vai nav pareizi uzstādīta.	Pārbaudiet aizdedzes sveci. Ja nepieciešams, nomainiet.

Problēma	Piedziņas bloks	Cēlonis	Risinājums
Motors pēc dažām minūtēm apstājas.	Elektrisks.	Pārāk augsts spriegums.	Pārbaudiet strāvas padeves spriegumu.
		Ir atbrīvota motora aizsardzība.	Pārāk augsta motora slodze. Samaziniet centrālās bēdzes spēku.
		Ir atbrīvots ķēdes pārtraucējs.	Slikti zemējuma savienojumi. Pārbaudiet savienotājus un kabelus. Nomainiet bojātās daļas.
Spriegošanas skrūves nevar pagriezt.	Elektrisks un degviela.	Izstrādājuma sekcijās ir ūdens no betona.	Izmantojiet spriegojuma skrūvēm piesūcināšanas eļļu.
Spriegojuma skrūves ir vaļģas vai trūkst.	Elektrisks un degviela.	Spriegojuma skrūves ir nodilušas.	Nomainiet spriegojuma skrūves.
Sija nav taisna.	Elektrisks un degviela.	Spriegojuma skrūves gumijas gultņi ir nodiluši.	Nomainiet gultņus.
Betona virsmas rezultāts nav apmierinošs.	Elektrisks un degviela.	Piedziņas bloks ir nepareizi iestatīts.	Pārļiecinieties, vai ekscentrisko svaru pozīcija ir pareiza.
		Izstrādājums ir pārāk garš darba platībai.	Pārbaudiet piedziņas siksnas un izstrādājuma sekciju spriegojumu. Ja nepieciešams, regulējiet vai nomainiet.
		Sliedes katrā izstrādājuma galā ir atšķirīgas vai nav izmantojamas.	Pielāgojiet darba platību vai uzstādiet īsāku siju uz piedziņas bloka.
		Izstrādājuma priekšā ir pārāk daudz betona.	Regulējiet sliedes.
			Ekspluatācijas laikā uzraugiet betona augstumu.

Pārvadāšana, glabāšana un utilizēšana

Transportēšana



BRĪDINĀJUMS: Esiet uzmanīgs transportēšanas laikā. Izstrādājums ir smags un apgāzoties var radīt traumas.

- BE 20: Pirms transportēšanas atvienojiet strāvas vadu no strāvas padeves.
- BE 30: Transportēšanas laikā turiet degvielas vārstu aizvērtu un dzinēju vertikālā stāvoklī, lai nepieļautu degvielas noplūdi.

Izstrādājuma celšana



BRĪDINĀJUMS: Pārļiecinieties, vai celšanas aprīkojumam ir pareizas specifikācijas, lai izstrādājumu varētu droši pacelt. Datu plāksnē uz izstrādājuma ir norādīts tā svars.

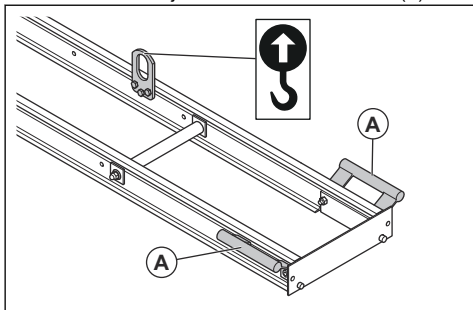


BRĪDINĀJUMS: Neceliet bojātu izstrādājumu. Pārbaudiet, vai celšanas cilpas ir pareizi uzstādītas un nav bojātas.



BRĪDINĀJUMS: Nestaigājiet un nestāviet zem vai blakus paceltam izstrādājumam.

- Paceliet izstrādājumu manuāli aiz rokturiem (A).



- Ja izmantojat pacelšanas aprīkojumu, piestipriniet pacelšanas aprīkojumu pacelšanas cilpām.



BRĪDINĀJUMS: Neizmantojiet metāla āķus, ķēdes vai citu celšanas aprīkojumu ar rauņpām malām, kas var sabojāt celšanas cilpu.

Glabāšana

- Pirms uzglabāšanas noīriet izstrādājumu.

- Glabājiet izstrādājumu sausā, no sala pasargātā vietā.
- Glabājiet produktu norobežotā vietā, lai liegtu piekļuvi bērniem vai personām, kurām tas nav atļauts.
- Pirms izstrādājuma novietošanas glabāšanai uz ilgāku laika periodu izlejiet visu degvielu no tvertnes. Utilizējiet degvielu atbilstošā utilizēšanas vietā. (BE 30)
- Kad degvielas tvertne ir iztukšota, iedarbiniet dzinēju. Laujiet dzinējam darboties, līdz karburatorā vairs nav degvielas un dzinējs apstājas. (BE 30)

Utilizēšana

- Ievērojiet vietējās pārstrādes prasības un piemērojamus noteikumus.
- Utilizējiet visas ķimikālijas, piemēram, dzinēja eļļu vai degvielu, servisa centrā vai piemērojamā utilizācijas vietā.
- Kad izstrādājums vairs netiek izmantots, nosūtiet to Husqvarna izplatītājam vai nogādājiet to pārstrādes vietā.

Tehniskie dati

	BE 20	BE 30
Spriegums (V)	380, 400, 440	Neattiecas
Fāzes	3	Neattiecas
Frekvence, Hz	50	Neattiecas
Jauda, kW/hp pie apgr./min	0,45/0,6 pie 3600	2,6/3,5 pie 3600 ¹
Pilnas slodzes strāva, A	0,8	Neattiecas
Dzinēja zīmols, tips*	Neattiecas	Honda, GX120
Degviela*	Neattiecas	Bezsvina benzīns, maksimāli 10% etanola
Degvielas tvertnes tilpums, l/kvartas	Neattiecas	2/1,8
Degvielas tvertnes tilpums, l (kvartas)	Neattiecas	0,6/0,52
Piedziņas bloka izmēri, G×P×A, mm/pēdas	Neattiecas	305×341×329/1,00×1,10×1,07
Kopējais svars, kg/lb	37/81,6	32/70,5

* = Lai iegūtu plašāku informāciju un atbildes uz jautājumiem par šo konkrēto dzinēju, skatiet dzinēja rokasgrāmatu vai dzinēja izgatavotāja tīmekļa vietni.

¹ Atbilstoši dzinēja izgatavotāja specifikācijām. Maksimāli pieļaujamā dzinēja jauda ir vidējā tipiskā ražošanas dzinēja neto jauda (pēc noteiktajiem apgr./min.) dzinēja modelim, kas mērīta pēc SAE standarta J1349/ISO1585. Vairākumam dzinēju šis lielums var atšķirties no šeit norādītā. Faktiskā izejas jauda dzinējam, kas uzstādīts gala izstrādājumam, būs atkarīga no darbības ātruma, vides apstākļiem un citiem lielumiem.

Sijas	Augstums, mm/ collas	Kopējais platums, mm/collas	Kopējais garums, m/pēdas	Svars, kg/mārc.	Novirze, mm/ collas
BD 32	100/3,93	400/15,74	3,2/10,5	32/70,5	8-9/0,31-0,35
BD 42	100/3,93	400/15,74	4,2/13,8	41/90,4	11-12/0,43-0,47
BD 52	100/3,93	400/15,74	5,2/17,1	47/103,6	13-14/0,51-0,55.
BD 62	100/3,93	400/15,74	6,2/20,3	57/125,7	18-20/0,71-0,78

Trokšņa un vibrācijas emisija	BE 20	BE 30
Akustiskās jaudas līmenis, garantētais (L_{WA} dB(A)) ²	94	103,8
Skaņas spiediena līmenis pie operatora auss, L_p , dB (A) ³	Neattiecas	75,7
Vibrācijas līmenis, a_{hv} , m/s ² ⁴	2,5	3,0

Paziņojums par deklarētajiem trokšņa un vibrācijas rādītājiem

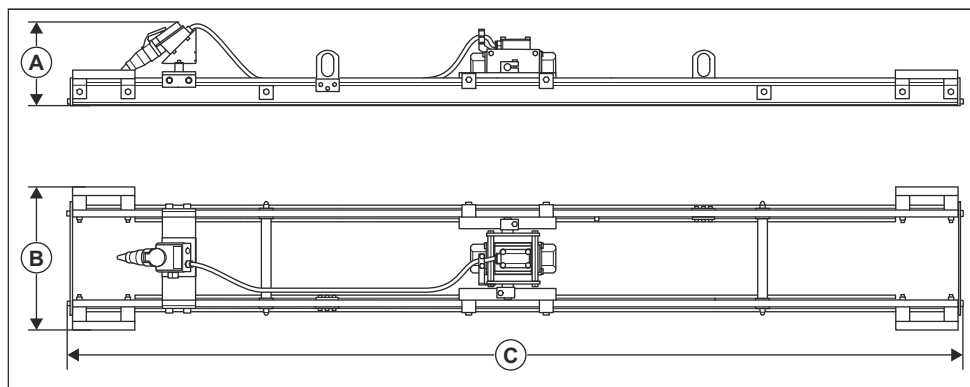
Šīs vērtības tika iegūtas laboratorijas tipa pārbaudes laikā saskaņā ar minēto direktīvu vai standartu prasībām un ir piemērotas salīdzinājumam ar citu tādu izstrādājumu deklarētajām vērtībām, kuri ir pārbaudīti, izmantojot tās pašas direktīvas vai standartus. Šīs deklarētās vērtības nav piemērotas izmantošanai riska novērtēšanā, un atsevišķās darba vietās izmērītās vērtības var būt lielākas. Faktiskās iedarbības vērtības un atsevišķa lietotāja apdraudējuma risks ir unikāls katram gadījumam un var būt atkarīgs no veida, kā strādā attiecīgais lietotājs, kādam materiālam tiek izmantots izstrādājums, kā ar tā, cik liels ir iedarbības laiks vai kāds ir izstrādājuma un lietotāja fiziskais stāvoklis.

² Trokšņa emisija apkārtējā vidē ir mērīta kā skaņas jauda (L_{WA}) atbilstoši standartam EN ISO 3744 saskaņā ar EK Direktīvu 2000/14/EK. Atšķirība starp garantēto un izmērīto skaņas jaudas līmeni ir tāda, ka garantētā skaņas intensitātes līmeņa mērījumu rezultāts ietver arī izkliedi mērījuma rezultātā un atšķirības dažādām tā paša modeļa ierīcēm atbilstoši direktīvai 2000/14/EK.

³ Skaņas spiediena līmenis L_p atbilstoši standartam EN ISO 11201, EN 500-4. Pielaide K_{PA} 3,5 dB (A).

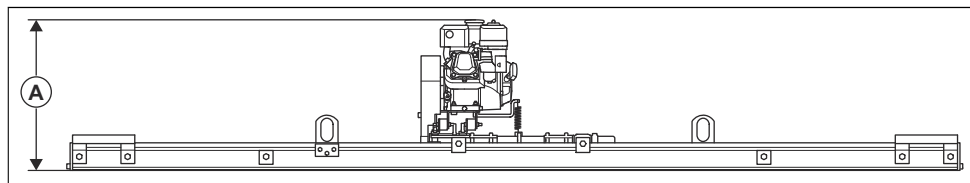
⁴ Vibrācijas līmenis atbilstoši standartam EN 500-4. Sniegtajos datos par vibrācijas līmeni tipiska statistiskā izkiede ir 1,5 m/s² (standarta novirze).

Izstrādājuma izmēri (BE 20)



	BD 32	BD 42	BD 52	BD 62
Augstums, mm/collas (A)	305/12	305/12	305/12	305/12
Platums, mm/collas (B)	520/20,5	520/20,5	520/20,5	520/20,5
Garums, mm/collas (C)	3200+34/10,5+ 1,3	4200+34/13,8+ 1,3	5200+34/17,0+ 1,3	6200+34/20,3+ 1,3

Izstrādājuma izmēri (BE 30)



Augstums (A) ir 541 mm/21,2 collas visām sījām.
 Platums un garums ir tāds pats kā BE 20. Skatiet šeit:
Izstrādājuma izmēri (BE 20) lpp. 18.

EK atbilstības deklarācija

EK atbilstības deklarācija

Mēs, **Husqvarna AB**, SE-561 82 Huskvarna, Zviedrija,
tālr. +46-36-146500, ar pilnu atbildību apliecinām, ka šis
produkts:

Apraksts	Betona blīvētājs, vibrējoša sija
Zīmols	Husqvarna
Tips/modelis	BE20 + lieto grīdu BD
Identifikācija	Ar sērijas numuriem no 2020 un turpmākiem sērijas numuriem

pilnībā atbilst šādām ES direktīvām un noteikumiem:

Direktīva/regula	Apraksts
2006/42/EK	"par iekārtām"
2014/30/ES	"par elektromagnētisko savietojamību"
2011/65/ES	"par bīstamu vielu izmantošanas ierobežošanu"

un ir ievēroti tālāk norādītie saskaņotie standarti un/vai
tehniskās specifikācijas;

EN 12649:2008+A1:2011

Partille, 2020-03-05



Martins Hubers (Martin Huber)

Izpētes un attīstības direktors, Betona virsmu un grīdu
nodaļa

Husqvarna AB, Celtniecības daļa

Atbildīgais par tehnisko dokumentāciju

EK atbilstības deklarācija

Mēs, **Husqvarna AB**, SE-561 82 Huskvarna, Zviedrija,
tālr. +46-36-146500, ar pilnu atbildību apliecinām, ka šis
produkts:

Apraksts	Betona bīvētājs, vibrējoša sija
Zīmols	Husqvarna
Tips/modelis	BE30 + lieto grīdu BD
Identifikācija	Ar sērijas numuriem no 2020 un turpmākiem sērijas numuriem

pilnībā atbilst šādām ES direktīvām un noteikumiem:

Direktīva/regula	Apraksts
2006/42/EK	“par iekārtām”
2014/30/ES	“par elektromagnētisko savietojamību”

un ir ievēroti tālāk norādītie saskaņotie standarti un/vai
tehniskās specifikācijas;

EN 12649:2008+A1:2011

Partile, 2020-03-05



Martins Hubers (Martin Huber)

Izpētes un attīstības direktors, Betona virsmu un grīdu
nodaļa

Husqvarna AB, Celtniecības daļa

Atbildīgais par tehnisko dokumentāciju



www.husqvarnacp.com

Lietošanas pamācība

1140662-64



2020-04-22