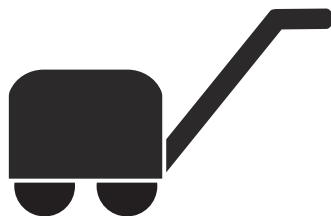




 **Husqvarna**[®]



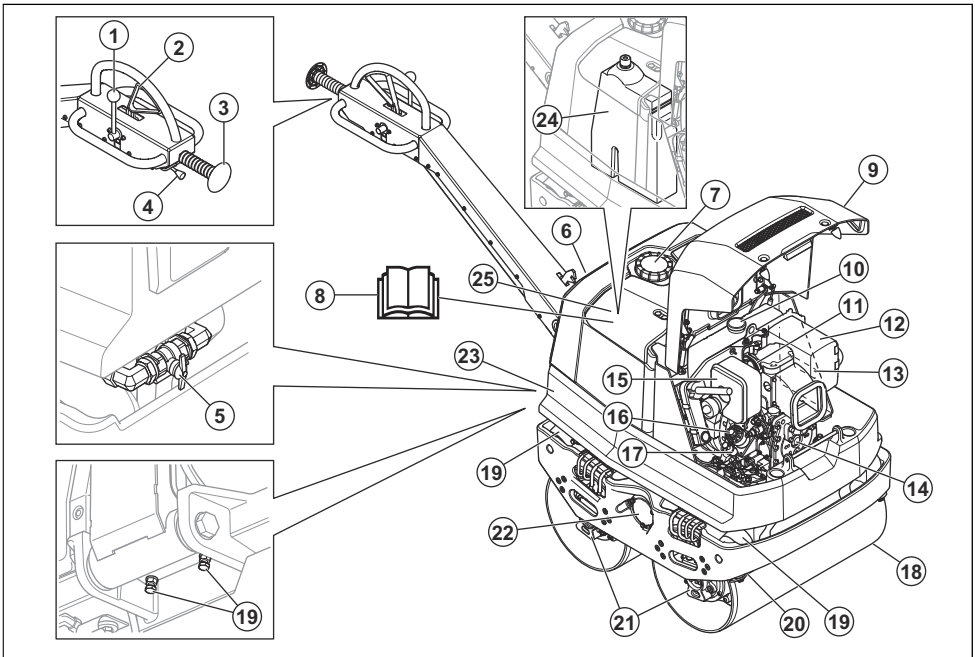
LP 6505, LP 7505

Содержание

Въведение.....	2	Транспортиране, съхранение и изхвърляне.....	21
Безопасност.....	4	Технически данни.....	23
Операция.....	10	Декларация за съответствие на ЕО.....	26
Поддръжка.....	13		

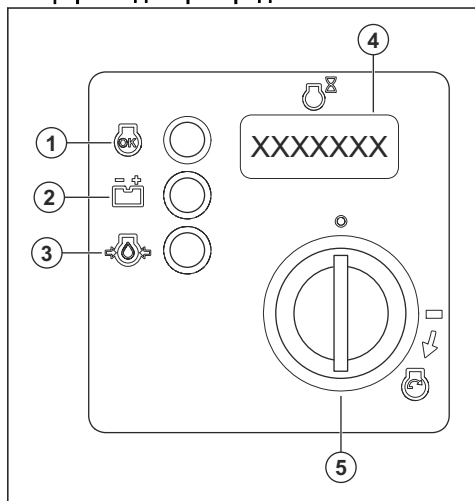
Въведение

Общ преглед на продукта



- | | |
|--|---|
| 1. Управление на вибрациите, ВКЛ./ИЗКЛ. | 15. Въздушен филтър |
| 2. Управление на движението напред и назад | 16. Филтъра за моторното масло |
| 3. Бутон за аварийно спиране | 17. Мерителна пръчка за моторното масло |
| 4. Регулатор на дроселната клапа | 18. Барабан |
| 5. Воден клапан | 19. Антивибрационни части |
| 6. Разпределително табло | 20. Стъргалка |
| 7. Воден резервоар | 21. Двигатели на барабаните |
| 8. Инструкция за експлоатация | 22. Ексцентричен елемент |
| 9. Преден капак | 23. Предпазна рама |
| 10. Резервоар за гориво | 24. Резервоар за хидравлично масло |
| 11. Лост за декомпресияния клапан | 25. Горен капак |
| 12. Ауслух | |
| 13. Типова табелка | |
| 14. Връзка за дръжката на стартера | |

Общ преглед на разпределителното табло



1. Индикатор за работа. Този светодиодиод се включва, когато двигателят е включен.
2. Индикатор за грешка за зареждане на акумулатора. Този светодиодиод се включва, ако акумулаторът не се зарежда правилно.
3. Индикатор за налягане на маслото. Този светодиодиод се включва, ако налягането на маслото е твърде ниско.
4. Брояч на работните часове. Дисплеят показва колко часа е работил двигателят.
5. Ключ на запалването.

Описание на продукта

Продуктът е ръчноводим валеж с два барабана за уплътняване на тънки слоеве зърнеста почва и асфалт. Продуктът има двигател с вътрешно горене на дизелово гориво.

Предназначение

Продуктът е само за професионална работа. Използвайте продукта за ремонти и техническа поддръжка на алеи, пътеки и паркинги. Не използвайте продукта за други задачи.

Символи върху машината



ПРЕДУПРЕЖДЕНИЕ: Този продукт може да бъде опасен и да причини сериозно нараняване или смърт на оператора или други хора. Внимавайте и използвайте продукта правилно.



Прочетете внимателно ръководството и се уверете, че разбирате инструкциите, преди да използвате продукта.



Използвайте антифони.



Използвайте защитни ботуши.



Ниво на хидравличното масло.



Филтър на хидравличното масло.



Електрическо стартиране.



Акумулаторът се зарежда.



Брояч на работните часове.



Налягане на маслото на двигателя.



Опасност от нараняване. Дръжте ръцете си далеч от лопатките на вентилатора и другите въртящи се части.



Опасност от нараняване, ако ръкохватката падне върху Вас. Заклучете ръкохватката в повдигнато положение.



Гореща повърхност.



Максимален ъгъл на склона.



Опасност от нараняване при падане на продукта по склона.



Операторът трябва да е над продукта по склона.



Точка на повдигане върху предпазната рама.



Скоба за привързване.



Дюза за вода.



Воден резервоар.



Шумови емисии към околната среда, както е посочено в директивата на ЕО. Емисиите на продукта са посочени в *Технически характеристики на страница 23* и върху стикера.



Тази машина е в съответствие с изискванията на приложимите директиви на ЕО.



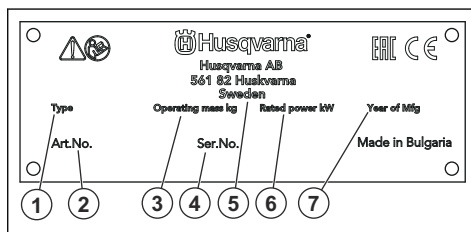
Управление на ВКЛ./ИЗКЛ. на вибрациите.



Управление на движението на преден и заден ход.

Забележка: Останалите символи/лепенки върху продукта се отнасят за специфични изисквания по отношение на сертификати за някои пазари.

Типова табелка



1. Тип продукт
2. Продуктов номер
3. Тегло на продукта
4. Серийен номер
5. Производител
6. Номинална мощност
7. Година на производство

Отговорност за продукта

Както е посочено в законите за отговорност за вреди, причинени от стоки, ние не носим отговорност за щети, причинени от нашия продукт, ако:

- продуктът е неправилно ремонтиран.
- продуктът е ремонтиран с части, които не са от производителя или не са одобрени от производителя.
- продуктът има принадлежност, която не е от производителя или не е одобрена от производителя.
- продуктът не е ремонтиран в одобрен сервизен център или от одобрен орган.

Безопасност

Дефиниции за безопасност

Предупреждения, знаци за внимание и бележки се използват за указване на особено важни части на инструкцията.



ПРЕДУПРЕЖДЕНИЕ: Използва се, ако има опасност от нараняване или смърт за оператора или за околните, ако не се спазват инструкциите в ръководството.



ВНИМАНИЕ: Използва се, ако има опасност от повреждане на машината, други материали или съседната зона, ако не се спазват инструкциите в ръководството.

Забележка: Използва се за предоставяне на повече информация, която е необходима в дадена ситуация.

Общи инструкции за безопасност



ПРЕДУПРЕЖДЕНИЕ: Прочетете следващите предупредителни указания, преди да използвате продукта.

- Този продукт е опасен инструмент, ако не сте достатъчно внимателни или ако го използвате неправилно. Този продукт може да причини сериозно нараняване или смърт на оператора и други хора. Преди да използвате продукта, трябва да прочетете и да разберете съдържанието на тази инструкция за експлоатация.
- Запазете всички предупреждения и инструкции.
- Спазвайте всички приложими закони и разпоредби.
- Операторът и работодателят на оператора трябва да познават и да предотвратяват рисковете по време на работа с продукта.
- Не позволявайте на лица да работят с продукта, освен ако не са прочели и разбрали съдържанието на инструкцията за експлоатация.
- Не работете с продукта, освен ако не сте преминали обучение преди това. Уверете се, че всички оператори са преминали обучението.
- Не позволявайте на деца да работят с продукта.
- Позволявайте само на одобрени лица да работят с продукта.
- Операторът носи отговорност за инциденти с други хора или имущество.
- Не използвайте продукта, ако сте уморени, болни или под въздействието на алкохол, наркотици или лекарства.
- Винаги бъдете внимателни и подхождайте разумно.
- Този продукт създава електромагнитно поле по време на работа. При някои условия това поле може да предизвика смущения в активни или пасивни медицински импланти. За да намалите риска от сериозно нараняване или смърт, препоръчваме лицата с медицински импланти да разговарят с лекаря си и производителя на медицинския имплант, преди да работят с този продукт.
- Поддържайте продукта чист. Уверете се, че разчитате ясно знаците и стикерите.
- Не използвайте продукта, ако е неизправен.
- Не модифицирайте този продукт.
- Не работете с продукта, ако има вероятност някой да го е модифицирал.

Инструкции за безопасност за работа



ПРЕДУПРЕЖДЕНИЕ: Прочетете следващите предупредителни указания, преди да използвате продукта.

- Уверете се, че знаете как бързо да спрете двигателя при аварийна ситуация.
- Операторът трябва да е достатъчно силен физически, за да работи с продукта безопасно.
- Не работете с продукта, ако не са монтирани всички защитни капаци.
- Използвайте лични предпазни средства. Направете справка с *Лични предпазни средства на страница 7*.
- Уверете се, че в работната зона има само упълномощени лица.
- Поддържайте работната зона чиста и осветена.
- Уверете се, че сте застанали в безопасна и стабилна позиция по време на работа.
- Уверете се, че няма опасност продуктът или Вие да паднете от високо.
- Уверете се, че по дръжката няма грес или масло.
- Не използвайте продукта в места, където може да възникне пожар или експлозия.
- Продуктът може да предизвика изхвърляне на предмети с висока скорост. Уверете се, че всички лица в работната зона използват одобрени лични предпазни средства. Отстранете незакрепените предмети от работната зона.
- Преди да оставите продукта, спрете двигателя и се уверете, че няма опасност от инцидентно стартиране.
- Внимавайте дрехи, дълга коса или бижута да не се захванат в движещи се части.
- Не сядайте върху продукта.
- Не удряйте продукта.
- Винаги работете с продукта от задната му страна с ръце върху дръжката.
- Не работете с продукта в близост до електрически кабели. Продуктът няма електрическа изолация и може да възникне нараняване или смърт.
- Преди да започнете работа с продукта, проучете дали няма скрити проводници, кабели и тръби в работната зона. Ако продуктът удари скрит предмет, спрете незабавно двигателя и огледайте продукта и предмета. Не продължавайте работа с продукта, докато не се уверите, че е безопасно.

Безопасност при вибрация



ПРЕДУПРЕЖДЕНИЕ: Прочетете следващите предупредителни указания, преди да използвате продукта.

- По време на работа с продукта вибрациите се предават от продукта към оператора. Регулярна и честа работа с продукта може да причини или да усложни степента на травми на оператора. Травми може да се получат на пръстите, дланите, китките, ръцете, рамената и/или нервите и кръвоносната система или на други части на тялото. Травмите могат да влошат

състоянието и/или да са постоянни и може да се увеличат постепенно в течение на седмици, месеци или години. Възможните травми включват увреждане на кръвоносната система, нервната система, ставите и други структури на тялото.

- Симптомите може да се проявят по време на работа с продукта или по друго време. Ако имате симптоми и продължите да работите с продукта, те може да се обострят или да станат постоянни. Ако тези или други симптоми се проявят, потърсете медицинска помощ:
 - Изтръпване, загуба на чувствителност, „иглички“, „бодежи“, болка, парене, пулсиране, скованост, тремавост, загуба на сила, промяна на цвета или състоянието на кожата.
- Симптомите може да се обострят при ниски температури. Използвайте топли дрехи и дръжте ръцете си топли и сухи, когато работите с продукта в среди с ниски температури.
- Изпълнявайте техническото обслужване и работете с продукта, както е посочено в инструкцията за експлоатация, за да поддържате правилното ниво на вибрации.
- Продуктът има антивибрационна система, която намалява вибрациите от дръжките към оператора. Оставете продукта да свърши работата. Не натискайте силно продукта. Лекото дръжте продукта за ръкохватките, но се уверете, че можете да управлявате и да работите безопасно с продукта. Не натискайте ръкохватките до крайните ограничители повече от необходимото.
- Дръжте ръцете си само на ръкохватката/ръкохватките. Дръжте всички останали части на тялото си далеч от продукта.
- Спрете продукта веднага, ако внезапно се появят силни вибрации. Не работете с продукта, преди да бъде отстранена причината за повишеното ниво на вибрации.

Безопасност относно праха



ПРЕДУПРЕЖДЕНИЕ: Прочетете следващите предупредителни указания, преди да използвате продукта.

- Използването на продукта може да вдигне прах във въздуха. Прахът може да предизвика сериозно нараняване и трайни здравословни проблеми. Силициевият прах се регламентира като вреден от няколко органа. Примери за такива здравословни проблеми са:
 - Смъртоносният белодробни заболявания хроничен бронхит, силикоза и белодробна фиброза
 - Рак
 - Вродени дефекти
 - Възпаление на кожата

- Използвайте правилното оборудване, за да намалите количеството прах и отработени газове във въздуха, както и да намалите праха по работното оборудване, повърхностите, дрехите и частите на тялото. Примери за такова контролно оборудване са системи за събиране на прах и водни струи за потушаване на праха. Намалявайте праха при източника, когато това е възможно. Уверете се, че оборудването е монтирано и се използва правилно, и че се извършва редовна техническа поддръжка.
- Използвайте одобрена респираторна защита. Уверете се, че респираторната защита е приложима за опасните материали в работната зона.
- Уверете се, че в работната зона има достатъчно проветряване.
- Ако е възможно, насочете ауспуха на продукта така, че да не вдига прах във въздуха.

Безопасност относно отработените газове



ПРЕДУПРЕЖДЕНИЕ: Прочетете следващите предупредителни указания, преди да използвате продукта.

- Отработените газове от двигателя съдържат въглероден окис, който е много опасен, отровен газ без миризма. Вдишването на въглероден окис може да причини смърт. Понеже въглеродният окис няма миризма и не може да бъде видян, не е възможно да бъде почувстван. Симптом на отравяне с въглероден окис е замаяност, но е възможно човек да изпадне в безсъзнание без предупреждение, ако количеството или концентрацията на въглероден окис са достатъчно високи.
- Отработените газове също така съдържат неизгорели въглеводороди, включително бензен. Продължителното вдишване може да причини здравословни проблеми.
- Отработените газове, които можете да видите или помиришете, също съдържат въглероден окис.
- Не използвайте продукт с двигател с вътрешно горене на закрито или в зони с недостатъчно проветряване.
- Не вдишвайте отработените газове.
- Уверете се, че има достатъчно проветряване в работната зона. Това е много важно при работа с продукта в изкопи или други тесни пространства, където отработените газове може да се натрупват лесно.

Безопасност относно шума



ПРЕДУПРЕЖДЕНИЕ: Прочетете следващите предупредителни указания, преди да използвате продукта.

- Високите нива на шум и продължителното излагане на шум може да доведат до загуба на слуха, причинена от шум.
- За да поддържате шума на минимално ниво, извършвайте техническото обслужване и работете с продукта, както е посочено в инструкцията за експлоатация.
- Проверете ауспуха за повреди и дефекти. Уверете се, че ауспухът е правилно закрепен към продукта.
- Използвайте одобрени антифони, когато работите с продукта.
- Ослушвайте се за предупредителни сигнали и гласове, когато използвате антифони. Сваляйте антифоните, когато продуктът е спрял, освен ако антифоните са необходими поради нивото на шума в работната зона.

Лични предпазни средства



ПРЕДУПРЕЖДЕНИЕ: Прочетете следващите предупредителни указания, преди да използвате машината.

- При работа с продукта винаги използвайте одобрени лични предпазни средства. Личните предпазни средства не изключват изцяло риска от нараняване, но намаляват степента на нараняването при злополука. Нека Вашият дилър Ви помогне да изберете правилните лични предпазни средства.
- Редовно проверявайте състоянието на личните предпазни средства.
- Използвайте одобрена защитна каска.
- Използвайте одобрени антифони.
- Използвайте одобрена респираторна защита.
- Използвайте одобрени защитни средства за очите със странична защита.
- Използвайте защитни ръкавици.
- Използвайте ботуши със стоманени бомбета и противоплъзгаща подметка.
- Използвайте одобрено работно облекло или еквивалентно плътно прилягащо облекло, което е с дълги ръкави и дълги крачоли.

Пожарогасител

- Дръжте наблизко пожарогасител по време на работа.
- Използвайте прахов пожарогасител от клас АВЕ или пожарогасител с въглероден диоксид от тип ВЕ.

Приспособления за безопасност на машината



ПРЕДУПРЕЖДЕНИЕ: Прочетете следващите предупредителни указания, преди да използвате машината.

- Не използвайте машина с неизправни приспособления за безопасност.
- Проверявайте редовно приспособленията за безопасност. Ако приспособленията за безопасност са дефектни, говорете с Вашия сервиз Husqvarna.

Ауспух

Ауспухът е предназначен за максимално намаляване на нивата на шума и за отвеждане на отработените газове настрана от потребителя.

Не използвайте машината, ако ауспухът липсва или е дефектен. Дефектен ауспух увеличава нивото на шума и риска от злополука.



ПРЕДУПРЕЖДЕНИЕ: Ауспухът се нагрява много по време и след работа и също при обороти на празен ход. Бъдете внимателни близо до запалими материали и/или газове, за да предотвратите възникването на пожар.

За проверка на ауспуха

- Проверявайте ауспуха редовно, за да сте сигурни, че е закрепен правилно и не е повреден.

Предпазна рама

Предпазната рама предпазва продукта от повреди, ако падне.

За проверка на предпазната рама

- Уверете се, че няма пукнатини или други повреди на предпазната рама.
- Уверете се, че предпазната рама е правилно монтирана на продукта.

Антивибрационни части

Антивибрационните части намаляват вибрациите на продукта. Антивибрационните части намаляват вредните вибрации, за да предпазят оператора от нараняване и продукта от повреда.

За проверка на антивибрационните части

Има 6 антивибрационни части в продукта. 2 антивибрационни части са разположени от лявата страна, 2 от дясната страна и 2 в долната част на ръкохватката.

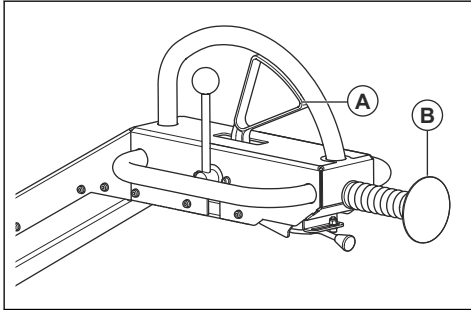
- Уверете се, че антивибрационните части са правилно монтирани.
- Проверете антивибрационните части за повреди и износване.
- Сменете антивибрационните части, ако е необходимо.

Бутон за аварийно спиране

Бутонът за аварийно спиране се използва за бързо спиране на движението на продукта.

За да извършите проверка на бутона за аварийно спиране

1. Преместете органа за управление за движение напред и назад (А), за да стартирате движението на продукта.



2. Натиснете бутона за аварийно спиране (В).
3. Уверете се, че продуктът спи.
4. Уверете се, че бутонът за аварийно спиране се връща в първоначалното си положение.

Безопасност при работа с гориво



ПРЕДУПРЕЖДЕНИЕ: Прочетете следващите предупредителни указания, преди да използвате машината.

- Горивото е силно възпламенимо и изпаренията му създават опасност от експлозия. Бъдете внимателни с горивото, за да предотвратите нараняване, пожар или експлозия.
- Не вдъшвайте изпаренията от горивото. Изпаренията от горивото са отровни и може да причинят увреждане. Уверете се, че въздушният поток е достатъчен.
- Никога не махайте капачката на резервоара за гориво и не зареждайте резервоара за гориво, когато двигателят работи.
- Оставете двигателя да изстине, преди да заредите гориво.
- Не наливайте гориво на закрито. Недостатъчният въздушен поток може да доведе до нараняване или смърт поради задушаване или въглероден окис.
- Не пушете близо до горивото или двигателя.
- Не поставяйте горещи предмети близо до горивото или двигателя.
- Не наливайте гориво в близост до искри или пламъци.

- Преди зареждане с гориво отворете бавно капачката на резервоара за гориво и освободете внимателно налягането.
- Попадането на гориво върху кожата може да причини нараняване. Ако гориво попадне върху кожата Ви, използвайте сапун и вода, за да го отстраните.
- Ако разлетете гориво по дрехите си, сменете ги незабавно.
- Не зареждайте резервоара за гориво догоре. Топлината причинява увеличаване на обема на горивото. Оставете място в горната част на резервоара за гориво.
- Затегнете капачката на резервоара за гориво докрай. Ако капачката на резервоара за гориво не е затегната, има риск от злополука.
- Преди да стартирате продукта, преместете го на минимум 3 м/10 фута от мястото, където сте наливали гориво.
- Не включвайте продукта, ако върху него има гориво или моторно масло. Отстранете излишното гориво и моторно масло и оставете продукта да изсъхне, преди да стартирате двигателя.
- Проверявайте редовно двигателя за течове. Ако има течове в горивното система, не стартирайте двигателя, докато течовете не бъдат отстранени.
- Не използвайте пръстите си за проверка за течове от двигателя.
- Съхранявайте горивото само в одобрени съдове.
- Когато съхранявате продукта и горивото, се уверете, че горивото и изпаренията от горивото няма да причинят повреди.
- Източвайте горивото в одобрени съдове на открито и далеч от искри и пламъци.

Инструкции за безопасност за батерията



ПРЕДУПРЕЖДЕНИЕ: Повреден акумулатор може да се взриви и да причини нараняване. Ако акумулаторът е деформиран или е повреден, говорете с упълномощен сервиз на Husqvarna.



ПРЕДУПРЕЖДЕНИЕ: Прочетете следващите предупредителни указания, преди да използвате машината.

- Когато сте близо до акумулатори, носете предпазни очила.
- Не носете часовници, бижута или други метални предмети близо до акумулатора.
- Дръжте акумулатора на място, недостъпно за деца.
- Зареждайте акумулатора в помещение с добра вентилация.
- Когато зареждате акумулатора, дръжте запалимите материали на разстояние най-малко 1 м.

- Изхвърлете заменените акумулатори. Вижте *Изхвърляне на страница 22*.
- Експлозивни газове могат да бъдат изпуснати от акумулатора. Не пушете близо до акумулатора. Пазете акумулатора далеч от открит огън и искри.

Инструкции за безопасност по време на работа по наклони



ПРЕДУПРЕЖДЕНИЕ: Прочетете следващите предупредителни указания, преди да използвате продукта.

- Уверете се, че работната зона е безопасна. Внимавайте много по наклони и неравни повърхности. Мократа и рохкава почва увеличава риска от злополука.
- Уверете се, че всички лица в работната зона са над продукта по наклона.
- Работете с продукта нагоре и надолу по наклона, а не от едната към другата страна.
- Максималният ъгъл на склона е 17° при следните условия:
 - Продуктът е неподвижен върху твърда равна повърхност странично спрямо посоката на склона.
 - Вибрациите са ИЗКП.
 - Всички резервоари са пълни.
- Максималният ъгъл на склона е 19° при следните условия:
 - Продуктът е неподвижен върху твърда равна повърхност с предната си част спрямо посоката на склона.
 - Вибрациите са ИЗКП.
 - Всички резервоари са пълни.
- Максималният ъгъл на склона е 14° при следните условия:
 - Продуктът се движи.
 - Вибрациите са ВКЛ.
- Рохкавата почва, вибрациите и работната скорост могат да доведат до падане на продукта по склон, който е с по-остър ъгъл.
- Не паркирайте продукта по наклон. Ако се налага да паркирате продукта по наклон, се уверете, че продуктът не може да падне. Съществува опасност от нараняване и повреда.

Инструкции за безопасност за работа близо до ръбовете



ПРЕДУПРЕЖДЕНИЕ: Прочетете следващите предупредителни указания, преди да използвате продукта.

- Съществува опасност продуктът да падне, когато работите с него близо до ръб. Винаги дръжте

минимум ¼ от продукта върху повърхност, която е достатъчно стабилна, за да издържи тежестта на продукта.

- Ако продуктът падне, спрете двигателя, преди да повдигнете продукта обратно на повърхност, която е достатъчно стабилна. Направете справка с *За повдигане на продукта на страница 21*.

Инструкции за безопасност при техническо обслужване



ПРЕДУПРЕЖДЕНИЕ: Прочетете следващите предупредителни указания, преди да използвате машината.

- Ако техническото обслужване не се изпълнява правилно и редовно, рискът от нараняване и повреда на продукта се увеличава.
- Използвайте лични предпазни средства. Направете справка с *Лични предпазни средства на страница 7*.
- Спрете двигателя и се уверете, че всички части на продукта са изстинали, преди да извършите техническо обслужване.
- Почистете продукта, за да отстраните опасните материали, преди да извършвате техническо обслужване.
- Разкачете лулата на запалителната свещ, преди да извършите техническо обслужване.
- Отработените газове от двигателя са горещи и могат да съдържат искри. Не работете с продукта на закрито или близо до запалими материали.
- Не правете промени по продукта. Промени, които не са одобрени от производителя, могат да доведат до сериозно нараняване или смърт.
- Винаги използвайте оригинални аксесоари и резервни части. Аксесоари и части, които не са одобрени от производителя, могат да доведат до сериозно нараняване или смърт.
- Заменете повредени, износени или счупени части.
- Изпълнявайте техническото обслужване само както е посочено в настоящата инструкция за експлоатация. Всяко друго обслужване трябва да се извършва от одобрен сервизен център.
- Отстранете всички инструменти от продукта, преди да стартирате двигателя след техническо обслужване. Незакрепените инструменти или инструменти, които са закрепени на въртящи се части, може да изхвърчат и да причинят нараняване.
- След техническото обслужване проверете нивото на вибрации в продукта. Ако нивото не е правилно, свържете се с одобрен сервизен център.
- Осигурете редовното обслужване на продукта от одобрен сервизен център.

Операция

Въведение



ПРЕДУПРЕЖДЕНИЕ: Прочетете и разберете раздела с инструкции за безопасност преди използване на продукта.

Извършете преди работа с продукта

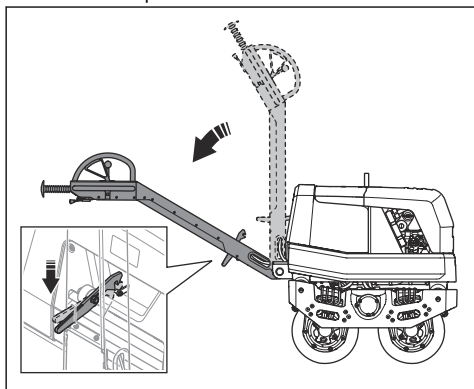
- Прочетете внимателно ръководството за оператора и се уверете, че разбирате инструкциите.
- Прочетете ръководството за двигателя, което е доставено от производителя на двигателя.
- Извършете всекидневното техническо обслужване. Вижте *График за техническо обслужване на страница 13*.

За поставяне на ръкохватката в положение за работа



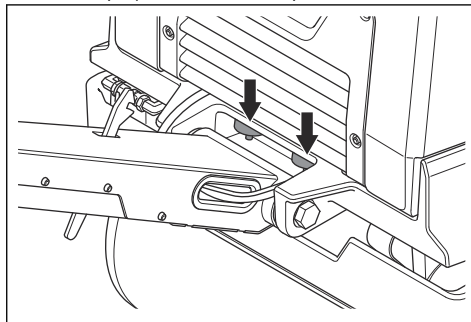
ПРЕДУПРЕЖДЕНИЕ: Дръжте здраво ръкохватката, когато променяте положението на същата. Има опасност от нараняване, ако ръкохватката падне върху Вас.

1. Хванете ръкохватката.
2. Освободете лоста за блокиране и спуснете внимателно ръкохватката.

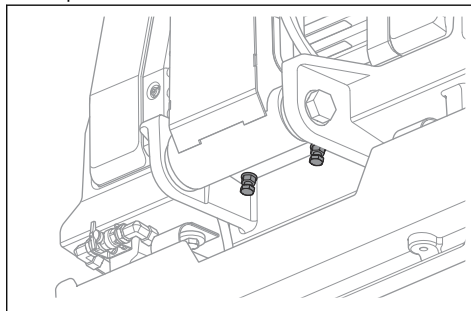


За регулиране на височината на ръкохватката

- Регулирайте височината на ръкохватката с антивибрационните части за ръкохватката.



- a) Завъртете винтовете на антивибрационните части, за да регулирате височината на ръкохватката.

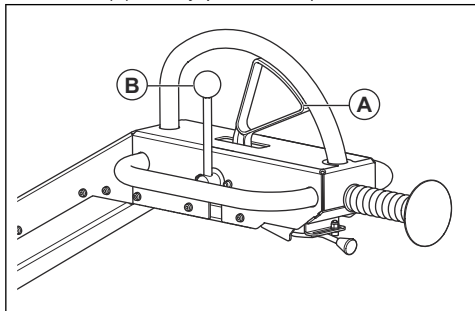


ВНИМАНИЕ: Регулирайте винтовете на една и съща височина, за да балансирате натоварването върху ръкохватката.

За ръчно стартиране на продукта

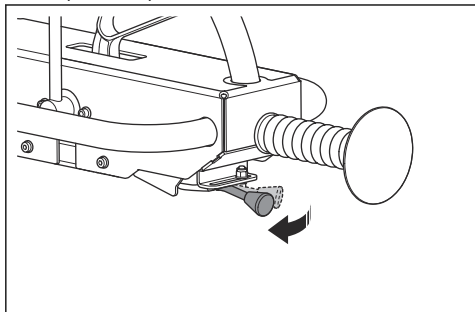
Извършете тази процедура, ако продуктът има двигател с ръчно стартиране.

1. Уверете се, че управлението за движение напред и назад (А) е в неутрална позиция.

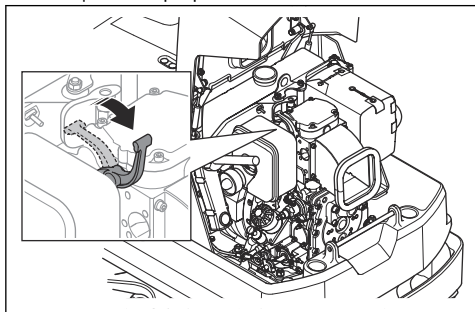


2. Уверете се, че управлението на вибрациите (В) е в позиция ИЗКЛ.

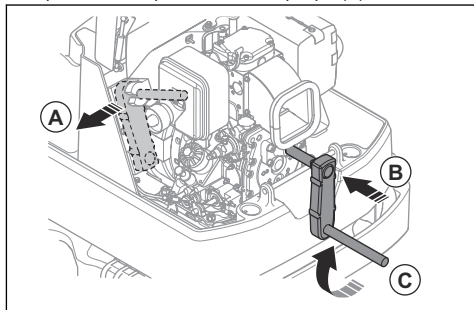
3. Задайте регулатора на дроселната клапа на обороти на празния ход.



4. Дръпнете лоста на декомпресияния клапан в позиция за стартиране.



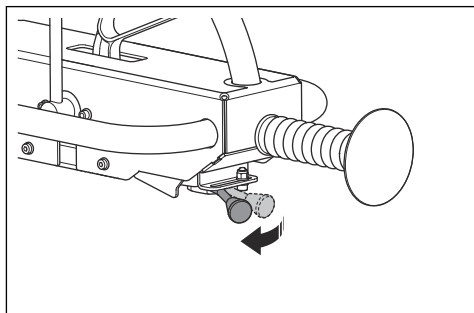
5. Извадете дръжката на стартера от положение при транспортиране (А) и я поставете във връзката за дръжката на стартера (В).



6. Завъртете дръжката на стартера (С) по часовниковата стрелка, докато двигателят запали.

7. Оставете двигателя да работи на празен ход за 2 – 3 минути.

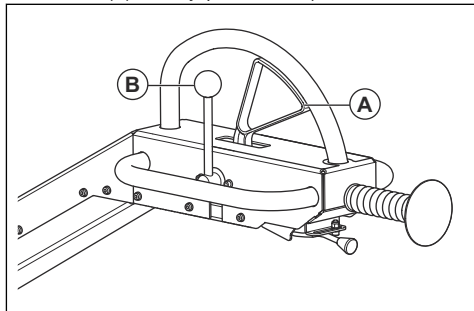
8. Задайте регулатора на дроселната клапа на пълна газ.



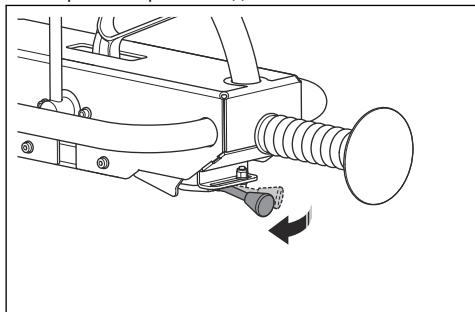
За стартиране на продукта с електрическо стартиране

Извършете тази процедура, ако продуктът има двигател с електрическо стартиране.

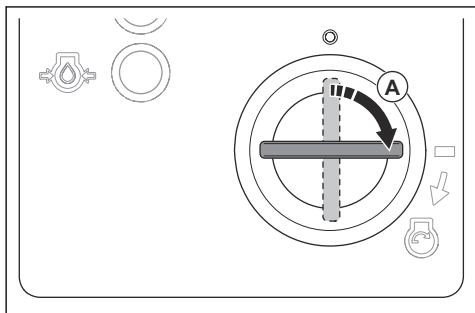
1. Уверете се, че управлението за движение напред и назад (А) е в неутрална позиция.



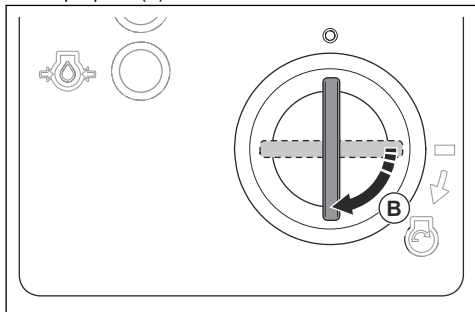
- Уверете се, че управлението на вибрациите (B) е в позиция ИЗКЛ.
- Задайте регулатора на дроселната клапа на обороти на празния ход.



- Завъртете запалителния ключ в положение за запалване (A). Светват индикаторите за зареждане на акумулатора и за налягането на маслото.

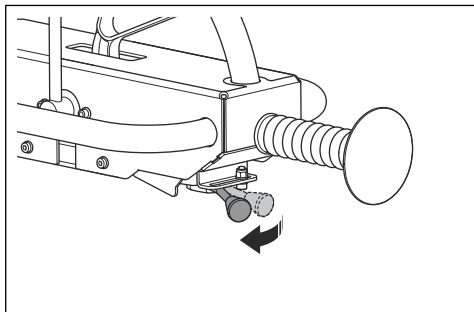


- Завъртете запалителния ключ в положение за стартиране (B).



- Щом двигателят стартира, веднага освободете запалителния ключ. Запалителният ключ се премества в неутрална позиция.
- Ако двигателят не стартира в продължение на 10 секунди, освободете запалителния ключ и изчакайте 5 секунди, преди да опитате отново.

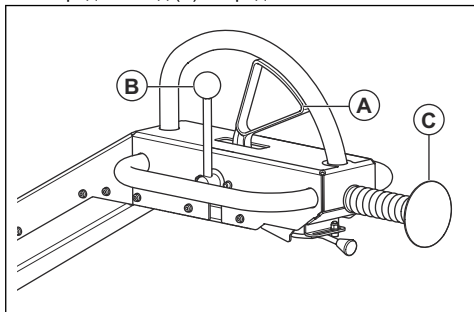
- Оставете двигателя да работи на празен ход за 2 – 3 минути.
- Задайте регулатора на дроселната клапа на пълна газ.



За да работите с продукта

Винаги работете с продукта при максимално отворен регулатор на дроселната клапа.

- За да работите с продукта в посока напред, преместете органа за управление на движението напред и назад (A) напред.



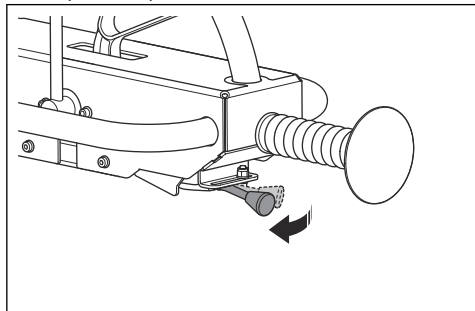
- За да работите с продукта в посока назад, преместете органа за управление на движението напред и назад (A) назад.
- За да стартирате вибрацията, преместете органа за управление на вибрациите (B) в позиция ВКЛ.
- За да спрете движението на продукта, освободете органа за управление на движението напред и назад.
- За да спрете движението на продукта при аварийна ситуация, натиснете бутона за аварийно спиране (C).

Забележка: Движението спира и ако органът за управление на движението напред и назад е в позиция напред или назад.

Спиране на продукта

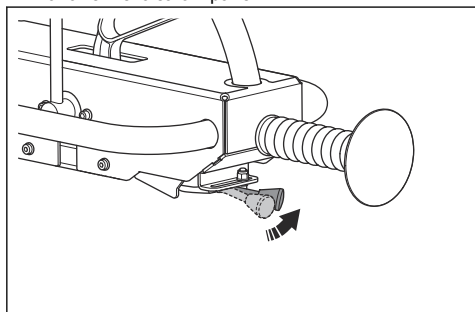
- Паркирайте машината на равна повърхност.

2. Задайте регулатора на дроселната клапа на обороти на празния ход.



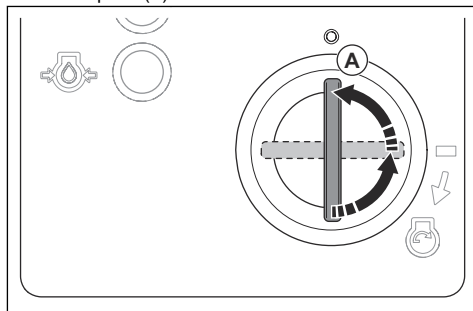
3. Оставете двигателя да работи на празен ход за 2 – 3 минути.

4. Преместете регулатора на дроселната клапа в положението за спиране.



5. Ако двигателят е с електрическо стартиране, извършете също следните стъпки:

- а) Завъртете запалителния ключ в положение за спиране (А).



- б) Извадете запалителния ключ, за да предотвратите непреднамерено стартиране.

Хидравличната паркираща спиращка се включва автоматично при спиране на двигателя.

Поддръжка

Въведение



ПРЕДУПРЕЖДЕНИЕ: Прочетете и разберете главата с инструкции за безопасност, преди да започнете техническо обслужване на продукта.

X = инструкциите не са предоставени в тази инструкция за експлоатация.

O = направете справка с инструкциите в ръководството на двигателя, предоставено от производителя на двигателя.

График за техническо обслужване

* = общо техническо обслужване, извършвано от оператора. Инструкциите не са предоставени в тази инструкция за експлоатация.

Общо техническо обслужване на продукта	Преди работа, на всеки 10 часа	Ежедневно, на всеки 100 часа	Ежемесечно, на всеки 250 часа	Ежегодно, на всеки 500 часа
Уверете се, че няма течове на гориво или масло.	*			
Почистете продукта.	X			
Проверете дали са затегнати всички гайки и винтове.	*			

Общо техническо обслужване на продукта	Преди работа, на всеки 10 часа	Ежедневно, на всеки 100 часа	Ежемесечно, на всеки 250 часа	Ежегодно, на всеки 500 часа
Проверете регулатора на дроселната клапа и управлението на движението напред и назад за повреди.	*			
Проверете дали регулаторът на дроселната клапа и управлението на движението напред и назад се движат плавно.	*			
Смажете органите за управление и връзките.	*			
Проверете обезопасителните ремъци за повреди. Сменете ги при необходимост.	X			
Проверете антивибрационните части за повреда.	X			
Уверете се, че стъргалките не докосват барабаните. Ако е необходимо, регулирайте хлабината.	X			
Напълнете водния резервоар с чиста вода.	*			
Проверете всички гумени маркучи и гумени елементи за повреди. Сменете ги при необходимост.	X		X	X
Проверка на нивото на хидравличното масло.	X			
Проверете акумулатора.			X	X
Сменете маслото в ексцентричния елемент.				X
Проверете и почистете охладителя на хидравличното масло.			O	
Смяна на хидравличното масло.				X

Техническо обслужване на двигателя	Преди работа, на всеки 10 часа	След първите 20 часа	На всеки 250 часа	Ежегодно, на всеки 500 часа
Проверете нивото на горивото и на моторното масло.	X			
Почистете системата за охлаждане на двигателя.	O		O	O
Проверете индикатора за въздушния филтър. Почистете въздушния филтър, ако е необходимо.	X	X		
Сменете въздушния филтър.			X	X
Проверете водния сепаратор. Ако е необходимо, източете водния сепаратор.	X			
Сменете моторното масло.		X	X	X
Източете и почистете резервоара за гориво и сменете горивния филтър.				O
Регулирайте хлабината на главата на клапана за смукателния въздухопровод и изпускателните клапани.		O	O	O

Техническо обслужване на двигателя	Преди работа, на всеки 10 часа	След първите 20 часа	На всеки 250 часа	Ежегодно, на всеки 500 часа
Сменете масления филтър.		○	○	○
Проверете помпата за впръскване на гориво.				○
Проверете дюзата за впръскване на гориво.				○
Източете водата от горивната система.				○

За почистване на машината



ВНИМАНИЕ: Преди да почиствате продукта, поставете плътно найлонова торбичка около капачката на резервоара за гориво. Това се прави, за да се гарантира, че няма да попадне вода във вентилационния отвор на капачката на резервоара за гориво.

- Използвайте течаща вода от маркуч или водоструйка за почистване на продукта.

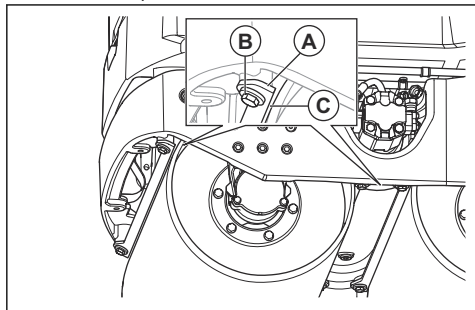


ВНИМАНИЕ: Не насочвайте водата директно към капачката на резервоара за гориво, електрическите компоненти или двигателя.

- Отстранете греста и маслото от ръкохватката.

За да извършите проверка на стъргалките

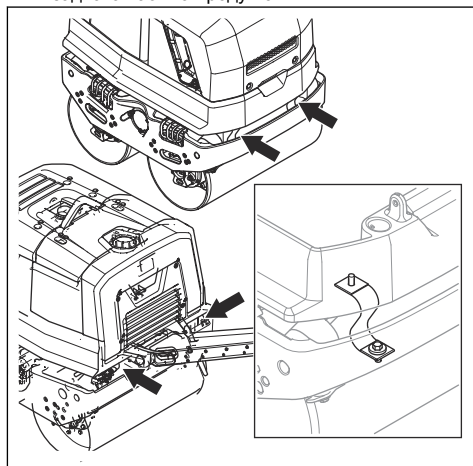
1. Уверете се, че остриетата на стъргалките (A) не докосват барабаните.



2. Ако е необходимо, регулирайте винтовете (B), докато хлабината (C) стане 1,5 mm/0,06 in.

За проверка на безопасителните ремъци

1. Проверете безопасителните ремъци в предната и задната част на продукта.



2. Проверете винтовете и гайките на безопасителните ремъци.
3. Сменете повредените безопасителни ремъци.
4. Сменете повредените гайки и винтове.
5. Затегнете разхлабените винтове и гайки.

За проверка на нивото на моторното масло

1. Свалете капачката на резервоара за масло и мерителната пръчка.
2. Почистете маслото от мерителната пръчка.
3. Поставете обратно мерителната пръчка докрай в резервоара за масло.
4. Извадете мерителната пръчка.
5. Вижете колко е нивото на маслото на мерителната пръчка.

6. Ако нивото на маслото е ниско, долейте моторно масло и отново проверете нивото му. Направете справка с *Технически характеристики на страница 23* или с ръководството на двигателя за правилния тип масло.

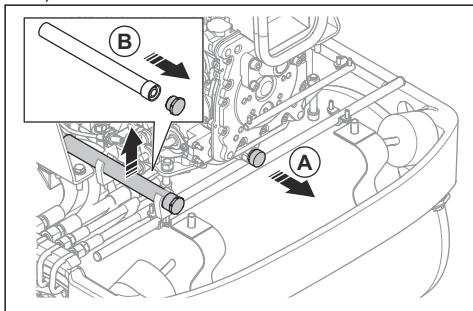
За да смените моторното масло и масления филтър

Ако двигателят е студен, оставете го да работи 1-2 минути, преди да източите моторното масло. Това ще загрее моторното масло и то по-лесно ще се източи.

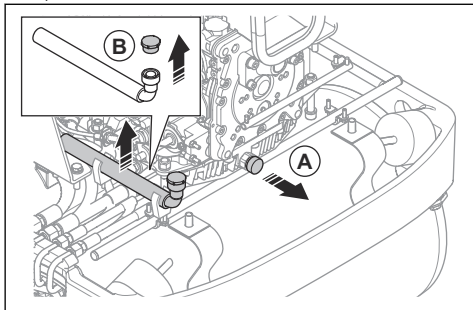


ПРЕДУПРЕЖДЕНИЕ: Моторното масло е много горещо непосредствено след спирането на двигателя. Оставете двигателя да изстине, преди да източите маслото. Ако разлеее моторно масло върху кожата си, почистете със сапун и вода.

1. Поставете съд с достатъчен обем под канала за източване на моторното масло. Направете справка с *Технически характеристики на страница 23* за обема на моторното масло за Вашия модел на продукта.
 2. Извадете маркуча за източване на масло от мястото за съхранение в близост до двигателя.
 3. Махнете изпускателната пробка за масло (A) и тапата от маркуча за източване на масло (B).
- a) LP 6505:

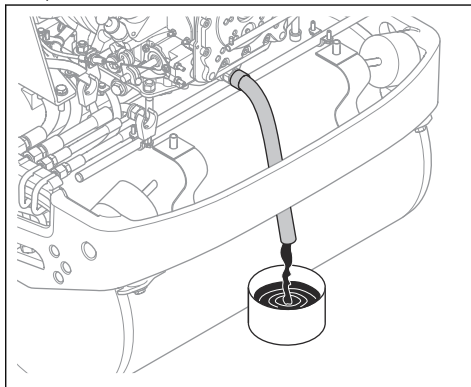


b) LP 7505:

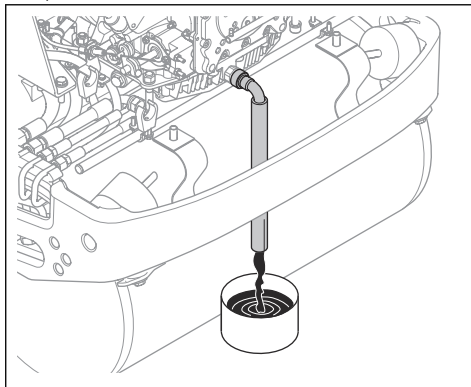


4. Монтирайте маркуча за източване на масло и оставете маслото да изтече в контейнера.

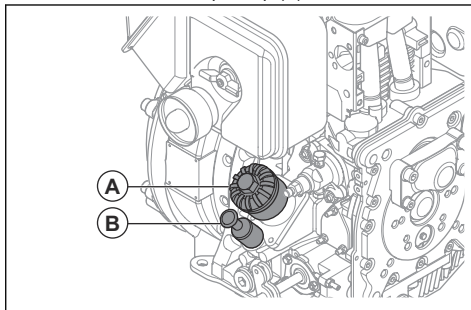
a) LP 6505:



b) LP 7505:



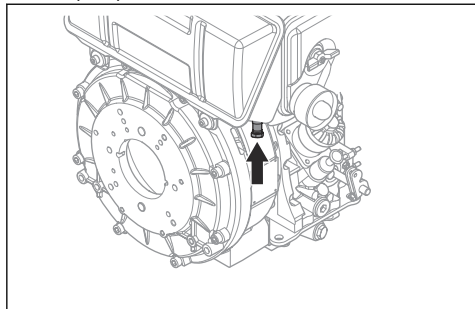
5. Махнете маркуча за източване на масло, поставете тапата и поставете маркуча за източване на масло на мястото за съхранение в близост до двигателя.
6. Поставете изпускателната пробка за масло и я затегнете. Уверете се, че няма теч.
7. Сменете масления филтър (A).



- Махнете мерителната пръчка (В) и напълнете с ново моторно масло. Направете справка с ръководството на двигателя за правилния тип масло.
- Проверка на нивото на моторното масло.

За да източите водния сепаратор

- Махнете пробката за източване на водния сепаратор.



- Източете, докато в съда остане само чисто гориво.
- Монтирайте пробката за източване.
- Изхвърлете водата по начина, по който се постъпва с химически отпадъци. Вижте *Изхвърляне на страница 22*.

Въздушен филтър



ПРЕДУПРЕЖДЕНИЕ: Използвайте одобрена респираторна защита, когато почиствате или сменяте въздушния филтър. Изхвърляйте правилно използваните въздушни филтри. Прахът във въздушния филтър е опасен за здравето.



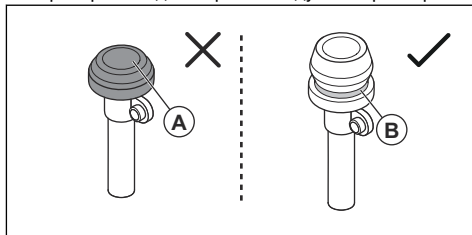
ВНИМАНИЕ: Винаги заменяйте въздушния филтър, ако е повреден. В противен случай ще проникне прах в двигателя и ще го повреди.

За проверка на индикатора за въздушния филтър



ВНИМАНИЕ: Проверявайте индикатора за въздушния филтър при всяко стартиране на двигателя. Задръстеният въздушен филтър може да предизвика повреждане на продукта.

- Проверете индикатора за въздушния филтър.



- Ако индикаторът за въздушен филтър е притиснат (А), почистете или сменете въздушния филтър. Направете справка с *За почистване и смяна на въздушния филтър на страница 17*.



ПРЕДУПРЕЖДЕНИЕ: Спрете двигателя, преди да извършите техническото обслужване.

- Ако зелената маркировка (В) се покаже, не е нужно техническо обслужване на въздушния филтър.

Направете справка с ръководството на двигателя за повече информация относно индикатора за въздушния филтър.

За почистване и смяна на въздушния филтър

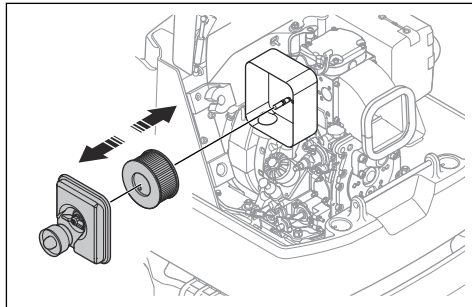


ПРЕДУПРЕЖДЕНИЕ: Използвайте одобрена респираторна защита, когато почиствате или сменяте въздушния филтър. Изхвърляйте правилно използваните въздушни филтри. Прахът във въздушния филтър е опасен за здравето.



ПРЕДУПРЕЖДЕНИЕ: Не почиствайте въздушния филтър с въздух под налягане. Това ще повреди въздушния филтър и ще увеличи опасността от вдихване на опасния прах.

- Свалете капака на въздушния филтър.



- Отстранете въздушния филтър от корпуса на въздушния филтър.
- Почистете картера на въздушния филтър с четка.
- Чукнете въздушния филтър върху твърда повърхност или използвайте прахосмукачка за отстраняване на частиците.



ВНИМАНИЕ: Не позволявайте смукателната глава на прахосмукачката да се докосва до повърхността на хартиения филтър. Дръжте на малко разстояние. Чувствителната повърхност на хартиения филтър се поврежда при контакт с предмет.

- Проверете въздушния филтър за повреда.
- Изхвърлете въздушния филтър, ако е повреден, мокър или ако по него има масло.

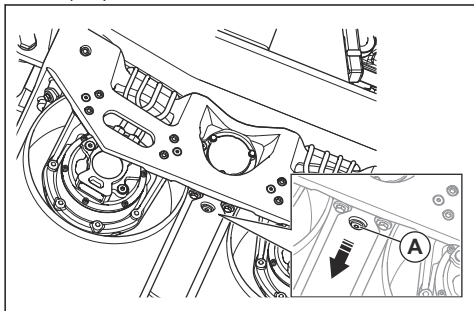


ВНИМАНИЕ: Винаги заменяйте въздушния филтър, ако е повреден. В противен случай ще проникне прах в двигателя и ще го повреди.

- Монтирайте почистения въздушен филтър или нов въздушен филтър в картера на въздушния филтър.
- Монтирайте капака на въздушния филтър.

За смяна на маслото в ексцентричния елемент

- Поставете подходящ съд под ексцентричния елемент.
 - При модел LP 6505 се уверете, че съдът е с обем най-малко 0,6 l/qt.
 - При модел LP 7505 се уверете, че съдът е с обем най-малко 0,9 l/qt.
- Махнете изпускателната пробка за масло на ексцентричния елемент.



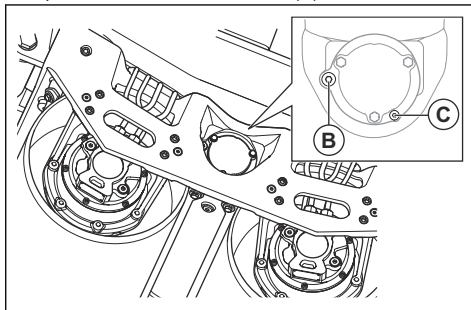
- Оставете маслото да изтече в съда.

- Почистете повърхностите около отвора за изпускателната пробка за масло, резбите на отвора и изпускателната пробка за масло. Използвайте сух парцал и ако е необходимо, добавете разтворител.



ВНИМАНИЕ: Не използвайте вода за почистване на изпускателната пробка за масло и около нея.

- Монтирайте изпускателната пробка за масло.
- Махнете пробката за пълнене на масло (B) и пробката за ниво на маслото (C).



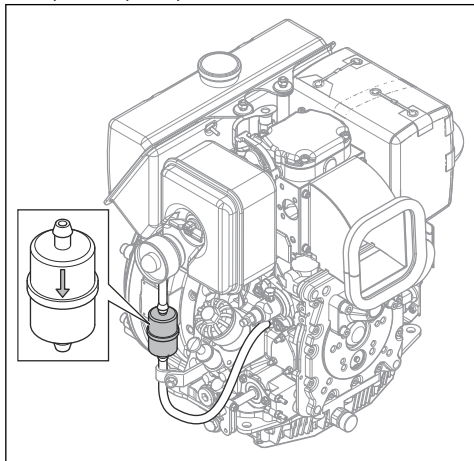
- Напълнете ексцентричния елемент с масло, докато маслото започне да излиза от отвора на пробката за ниво на маслото (C). Направете справка с *Технически характеристики на страница 23* за правилното количество и тип на маслото.
- Поставете пробката за ниво на маслото (C).
- Поставете пробката за пълнене на маслото (B).

За смяна на горивния филтър



ПРЕДУПРЕЖДЕНИЕ: Използвайте защитни ръкавици, за да предотвратите раздразнение на кожата. През горивния филтър може да изтече гориво върху кожата Ви.

1. Откачете маркуча от горната и долната страна на горивния филтър.



2. Поставете нов горивен филтър. Уверете се, че стрелката на горивния филтър съпада с посоката на потока на горивото.

Вижте ръководството за двигателя за повече информация.

За проверка на акумулатора

1. Разкачете кабелите на акумулатора.
2. Проверете акумулатора за повреди. Сменете акумулатора, ако е повреден.
3. Почистете клемите на акумулатора и конекторите на кабелите на акумулатора.
4. Смажете клемите на акумулатора и конекторите на кабелите на акумулатора с грес, която не съдържа киселина.
5. Свържете кабелите на акумулатора.
6. Уверете се, че акумулаторът е правилно монтиран.

За зареждане на акумулатора

- Ако акумулаторът не е използван за дълъг период от време, заредете го напълно, преди да го използвате.
- Използвайте зарядно устройство, което регулира автоматично напрежението. Препоръчваме 2-фазно зарядно устройство с постоянно напрежение, което се понижава автоматично до поддържащо зареждане, когато акумулаторът е напълно зареден. Говорете с Вашия дистрибутор на Husqvarna за информацията относно подходящото зарядно устройство.
- Извършете поддържащо зареждане 1 – 2 пъти през зимния сезон, когато продуктът е на склад.

Хидравлична система

За проверка на хидравличните маркучи

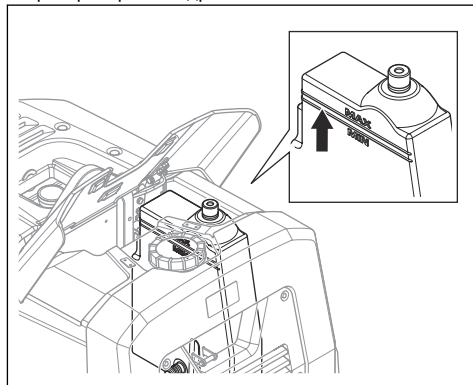
- Проверявайте редовно хидравличните маркучи. Сменяйте износените или повредени хидравлични маркучи.



ПРЕДУПРЕЖДЕНИЕ: Хидравличното масло е опасно. Гумата в хидравличните маркучи се износва с времето. Износените или повредени хидравлични маркучи могат да се спукат и хидравличното масло може да причини нараняване. Ако не знаете дали хидравличните маркучи са износени, винаги ги сменяйте.

За проверка на нивото на хидравличното масло

1. Отчетете нивото на хидравличното масло в резервоара за хидравлично масло.



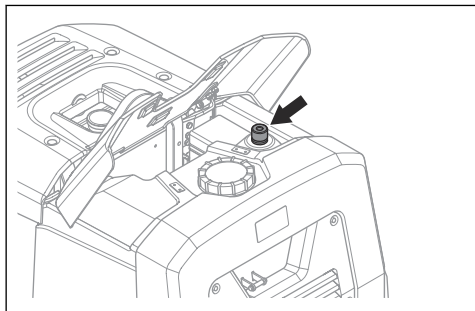
2. Ако нивото на хидравличното масло е твърде ниско, трябва да смените хидравличното масло. Направете справка с *За смяна на хидравличното масло на страница 19*.

За смяна на хидравличното масло

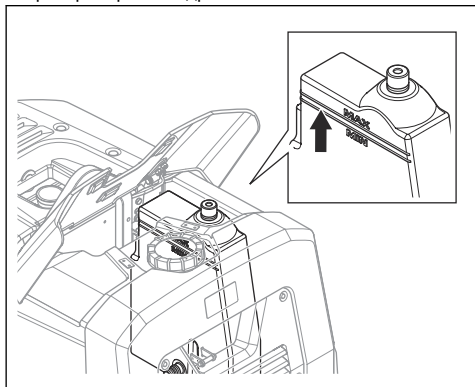


ПРЕДУПРЕЖДЕНИЕ: Има опасност от изгаряне. Хидравличното масло става горещо по време на работата на продукта. Оставете продукта да се охлади, преди да смените хидравличното масло.

1. Махнете капачката на резервоара за масло, филтъра на отдушника и предпазителя срещу разплискване от резервоара за хидравлично масло.



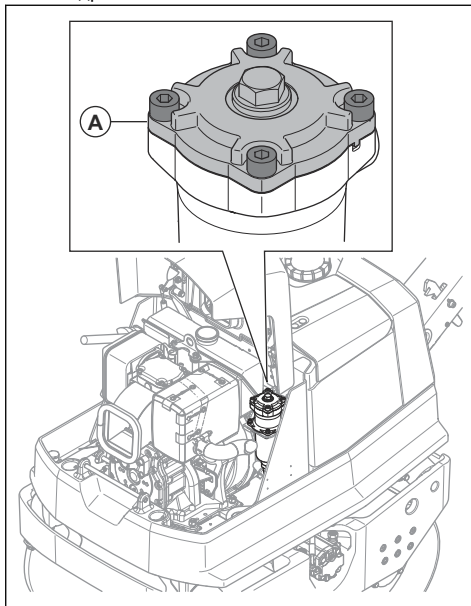
2. Използвайте помпа за източване на масло, за да източите хидравличното масло от резервоара за хидравлично масло.
3. Почистете отвора на резервоара за хидравлично масло.
4. Сменете филтъра на отдушника.
5. Налейте хидравлично масло от необходимия тип. Направете справка с *Технически характеристики на страница 23*.
6. Отчетете нивото на хидравличното масло в резервоара за хидравлично масло.



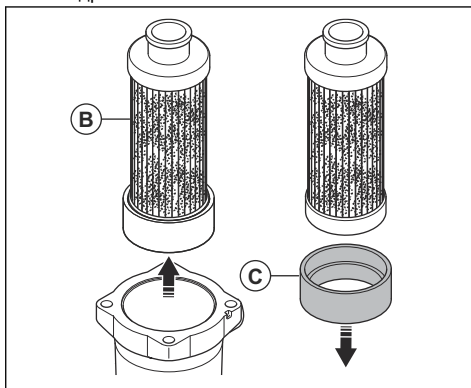
7. Поставете капачката на резервоара за масло, филтъра на отдушника и предпазителя срещу разплискване.
8. Стартирайте двигателя и го оставете да работи на обороти на празния ход за 2 – 3 минути.
9. Отчетете отново нивото на хидравличното масло в резервоара за хидравлично масло.
10. Долейте с хидравлично масло, ако е необходимо.

За да смените филтъра на хидравличното масло

1. Почистете областта около капака (А) на филтъра за хидравлично масло.

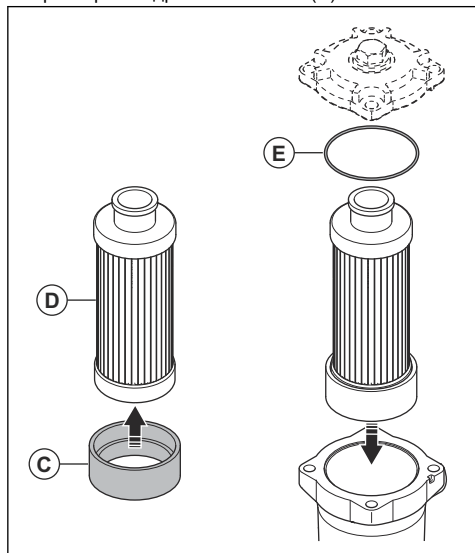


2. Махнете 4-те винта и капака за филтъра за хидравлично масло.
3. Махнете филтъра за хидравлично масло (В) и махнете дистанционния елемент (С) от филтъра за хидравлично масло.



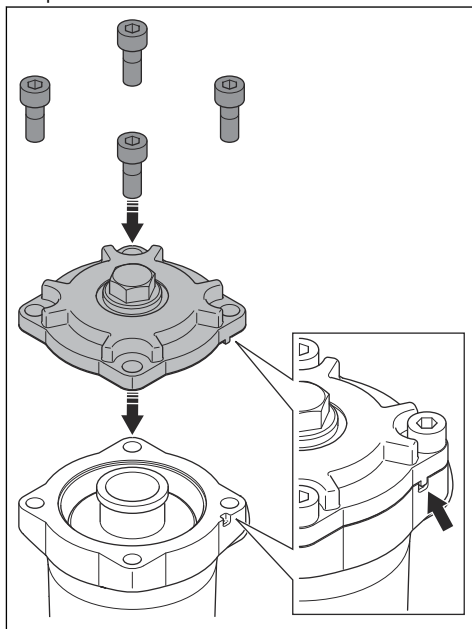
4. Изхвърлете филтъра за хидравлично масло като химически отпадък. Направете справка с *Изхвърляне на страница 22*.

5. Поставете дистанционния елемент (С) към новия филтър за хидравлично масло (D).



6. Проверете О-пръстена (Е). Сменете я при повреда.

7. Поставете капака на филтъра за хидравлично масло. Уверете се, че капакът е поставен правилно в жлеба.



8. Уверете се, че няма теч.

Транспортиране, съхранение и изхвърляне

Транспортиране



ПРЕДУПРЕЖДЕНИЕ: Бъдете внимателни при транспортиране. Продуктът е тежък и може да причини нараняване или повреда, ако падне или се премести по време на транспортиране.

Повдигнете продукта за преместване на къси разстояния. За по-дълги разстояния поставете продукта в транспортно средство.



ВНИМАНИЕ: Не теглете продукта зад превозно средство.

За повдигане на продукта



ПРЕДУПРЕЖДЕНИЕ: Уверете се, че подемотното оборудване е с нужната товароподемност за безопасно повдигане на продукта. Типовата табелка на продукта посочва теглото му.



ПРЕДУПРЕЖДЕНИЕ: Не повдигайте повреден продукт. Уверете се, че ухото за повдигане, антивибрационните части и обезопасителните ремъци са монтирани правилно и не са повредени.

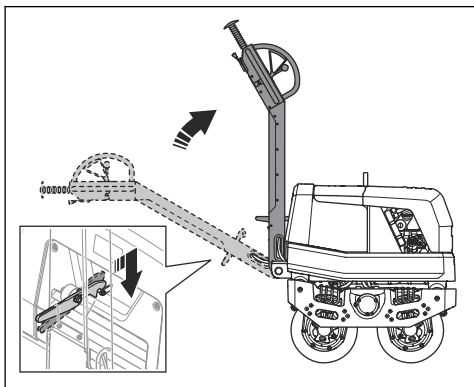


ПРЕДУПРЕЖДЕНИЕ: Не вдигайте продукта чрез ухото за вдигане на двигателя. Вдигайте продукта само чрез ухото за вдигане върху предпазната рамка.

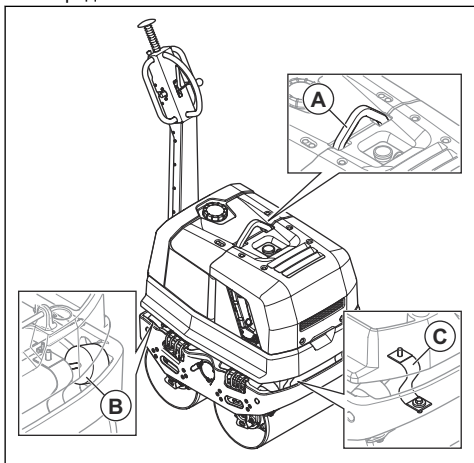


ПРЕДУПРЕЖДЕНИЕ: Не ходете или стойте под или близо до повдигнат продукт.

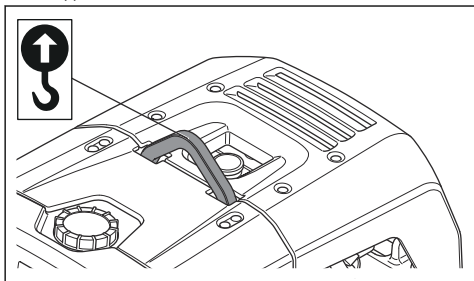
1. Блокирайте ръкохватката във вертикално положение.



2. Уверете се, че ухото за повдигане (А), антивибрационните части (В) и обезопасителните ремъци (С) са монтирани правилно и не са повредени.



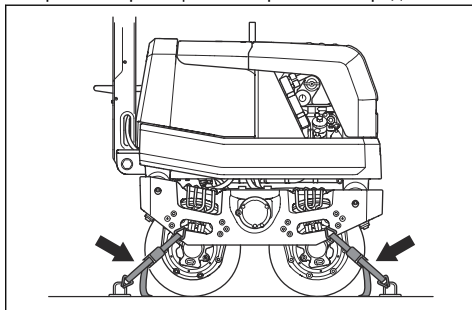
3. Прикачете подемното оборудване към ухото за повдигане.



ПРЕДУПРЕЖДЕНИЕ: Не използвайте метални куки, вериги или друго повдигащо оборудване с груби ръбове, което може да повреди ухото за повдигане.

За безопасност осигурете продукта към транспортното средство със сапани

1. Блокирайте ръкохватката във вертикално положение.
2. Поставете ремъците към скобите за привързване, по 2 от всяка страна на продукта, и прикачете ремъците към превозното средство.



Съхранение

- Изпразнете всичкото гориво от резервоара, преди да приберете продукта за съхранение за дълъг период от време. Изхвърлете горивото на подходящо за целта място.
- Преди съхранение изпразнете водния резервоар.
- Заредете напълно акумулатора преди съхранение. Изтощеният акумулатор замръзва при около $-7^{\circ}\text{C}/19^{\circ}\text{F}$. Напълно зареденият акумулатор замръзва при около $-67^{\circ}\text{C}/89^{\circ}\text{F}$.
- Почистете продукта преди съхранение. Почистете гумените части от масло и прах.
- Почистете въздушния филтър преди съхранение.
- Поставете предпазен капак на продукта.
- Съхранявайте продукта на сухо и незамръзващо място.
- Съхранявайте продукта под ключ, за да предотвратите достъпа до него на деца или лица, които не са упълномощени да го използват.

Изхвърляне

- Химическите вещества могат да бъдат опасни и не трябва да се изливат на земята. Винаги изхвърляйте използваните химикали в сервизен център или на подходящо място за изхвърляне на отпадъци.
- Когато машината се износи, изпратете я обратно на дилъра или на подходящо място за рециклиране.

- Маслото, маслените филтри, горивото и акумулаторът може да имат отрицателно въздействие върху околната среда. Съблюдавайте местните изисквания за рециклиране и приложимите разпоредби.
- Не изхвърляйте акумулатора като битов отпадък.
- Изпратете акумулатора на сервиз на Husqvarna или го изхвърлете на място за депониране на използвани акумулатори.

Технически данни

Технически характеристики

	LP 6505	LP 7505
Нетно тегло, ръчно стартиране, kg/lb	716/1579	952/2099
Нетно тегло, електрическо стартиране, kg/lb	736/1623	972/2143
Работно тегло (EN500, с масло, ½ гориво), ръчно стартиране, kg/lb	745/1642	981/2163
Работно тегло (EN500, с масло, ½ гориво), електрическо стартиране, kg/lb	765/1687	1001/2207
Марка/тип на двигателя	Hatz/1D42S	Hatz/1D50S
Мощност на двигателя, kW/к.с. при об/мин ¹	6,6/8,6 при 3000	7,5/10,1 при 3000
Честота на вибрациите, Hz/об/мин	58/3480	57/3420
Амплитуда, mm/инча	0,52/0,020	0,54/0,021
Статично линейно натоварване, ръчно стартиране, kg/cm или pli	5,73 или 32,1	6,54 или 36,6
Статично линейно натоварване, електрическо стартиране, kg/cm или pli	5,88 или 33	6,67 или 37,4
Центробежна сила, kN/lbf	21,8/4900	27,3/6137
Работна скорост, m/min или ft/min	0 – 3,6 или 0 – 2,3	0 – 3,6 или 0 – 2,3
Максимален наклон, градуси/%	17/30	17/30
Преодоляем наклон с вибрации, градуси/%	14/25	14/25
Преодоляем наклон без вибрации, градуси/%	19/35	19/35
Вместимост на резервоара за гориво, l/qt	5,0/5,25	5,0/5,25
Картер, l/qt	1,2/1,27	1,5/1,59
Хидравлично масло, l/qt	12,5/13,2	12,5/13,2
Ексцентричен елемент, l/qt	0,6/0,63	0,9/0,95
Воден резервоар, l/gal	58/12,75	58/12,75
Разход на гориво, l/h или qt/h	1,35 или 1,43	1,35 или 1,43
Моторно масло	Shell Rimula R4 L 15W-40	Shell Rimula R4 L 15W-40

¹ По спецификацията на производителя на двигателя. Номиналната мощност на двигателя е средната нетна мощност (при указаните об/мин) на стандартен двигател за модела двигател, измерен спрямо SAE стандарта J1349/ISO1585. Двигателите масово производство може да се отклоняват от тази стойност. Действителната изходна мощност за двигателя, инсталиран на крайния продукт, ще зависи от работната скорост, условията на околната среда и други стойности.

	LP 6505	LP 7505
Масло на ексцентричния елемент	Shell Rimula R4 L 15W-40	Shell Rimula R4 L 15W-40
Хидравлична течност	Shell Tellus S2 V68	Shell Tellus S2 V68
Гориво	Само дизелово гориво с ул-траниско съдържание на сяра	Само дизелово гориво с ул-траниско съдържание на сяра

Емисии на шум и вибрации	LP 6505	LP 7505
Ниво на звуковата мощност, измерена dB(A)	105	106
Ниво на звуковата мощност, гарантирано L_{WA} dB (A) ²	107	107
Ниво на звуковото налягане при ухото на оператора, L_p , dB (A) ³	88	88
Ниво на вибрациите, a_{hv} , m/s^2 , ⁴	4,0	2,6

Декларация за шума и вибрациите

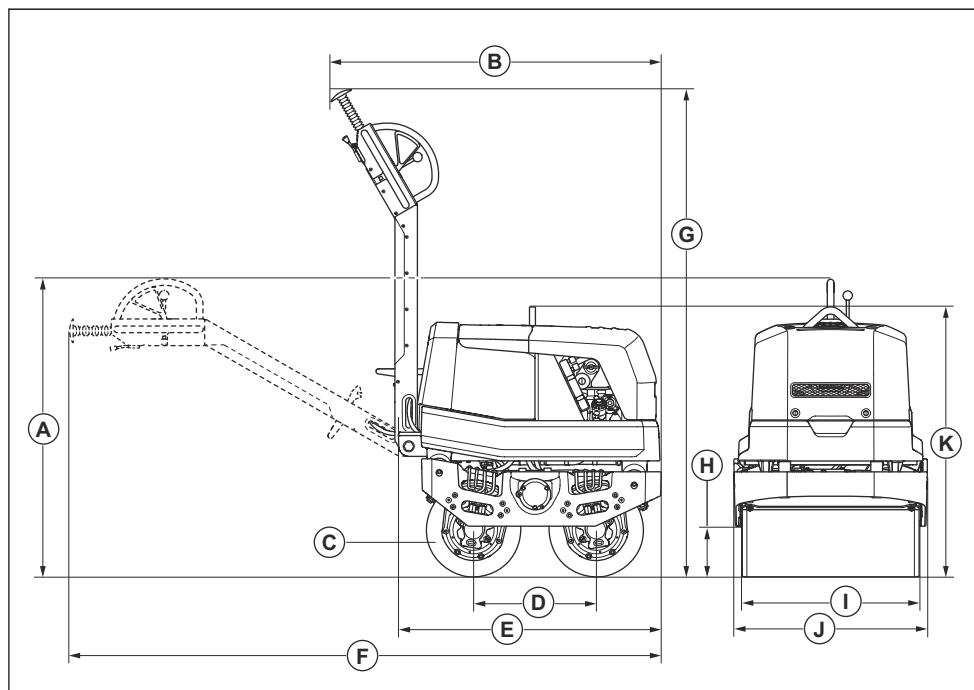
Тези декларираны стойности са получени чрез лабораторен тип тестване в съответствие с посочената директива или стандарти и са подходящи за сравняване с декларираните стойности на други продукти, тествани в съответствие със същите директива или стандарти. Тези декларираны стойности не са подходящи за използване при извършване на оценки на риска и измерените в индивидуалните работни места стойности може да са по-високи. Действителните стойности на излагане и на опасността от увреждане, изпитани от индивидуалните потребители, са уникални и зависят от начина на работа на потребителя, в какъв материал се използва продукта, както и от времето на експониране, физическото състояние на потребителя и състоянието на продукта.

² Шумови емисии в околната среда, измерени като звукова мощност (L_{WA}) според EN ISO 3744 в съответствие с директива на ЕО 2000/14/ЕО. Разликата между гарантираното и измереното ниво на шума е в това, че гарантираното ниво на шума включва също и дисперсията в резултатите от измерването, както и вариациите между различните машини от един и същи модел в съответствие с Директива 2000/14/ЕО.

³ Ниво на звуковото налягане L_p според EN ISO 11201, EN 500-4. Неопределеност K_{PA} 3,0 dB (A).

⁴ Ниво на вибрациите според EN 500-4. Отчетените данни за равнището на вибрации имат типична статистическа дисперсия (стандартно отклонение) от $1,5 m/s^2$.

Размери на продукта



Поз.	Описание	LP 6505	LP 7505
A	Височина на ръкохватката, положение за работа, mm/in	1215/47,8	1260/49,6
B	Дължина със сгъната ръкохватка, с ръкохватка, mm/in	1395/54,9	1395/54,9
C	Диаметър на барабана, mm/in	400/15,7	400/15,7
D	Разстояние между осите на предния и задния барабан, mm/in	520/20,5	520/20,5
E	Дължина със сгъната ръкохватка, без ръкохватка, mm/in	1110/43,7	1110/43,7
F	Дължина, включително ръкохватка, mm/in.	2500/98,4	2500/98,4
G	Височина на ръкохватката, положение при транспортиране, mm/in	2010/79,1	2055/81,0
H	Радиус на барабана, mm/in	215/8,7	215/8,7
I	Ширина на барабана, mm/in	650/25,6	750/29,5
J	Ширина, mm/инча	720/28,3	820/32,3
K	Височина без дръжка, mm/in	1100/43,3	1100/43,3

Декларация за съответствие на ЕО

Декларация за съответствие на ЕО

Ние, **Husqvarna AB**, SE-561 82 Huskvarna, Швеция,
тел.: +46-36-146500, декларираме на своя собствена
отговорност, че продуктът:

Описание	Машина за уплътняване с цилиндричен барабан
Марка	Husqvarna
Тип/модел	LP 6505, LP 7505
Идентификация	Серийни номера от 2019 и след това

отговаря напълно на следните директиви и
регламенти на ЕС:

Директива/регламент	Описание
2014/30/ЕС	„относно електромагнитната съвместимост“
2006/42/ЕО	"относно машини"
2000/14/ЕО	"относно шумовите емисии в околната среда"

и че следните хармонизирани стандарти и/или
технически спецификации са приложени;

EN 500-1+A1:2009

EN 500-4:2011

Нотифициран орган: 0038, Lloyd's Register Verification
Limited, 71 Fenchurch Street, London, EC3M 4BS, UK,
сертифицира съответствието с Директивата на
Съвета 2000/14/ЕО, приложение VIII, Пълно
осигуряване на качеството.

За информация относно шумовите емисии
направете справка с главата *Технически
характеристики на страница 23.*

Partille, 2020-02-28



Martin Huber

Директор по развойна дейност, „Бетонни
повърхности и подове“

Husqvarna AB, подразделение за строителна техника

Отговорен за техническата документация



www.husqvarnacp.com

Оригинални инструкции

1140346-60



2020-04-03