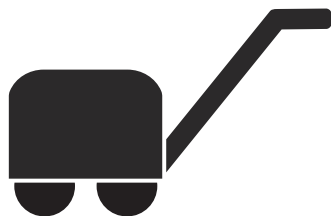




 **Husqvarna**[®]



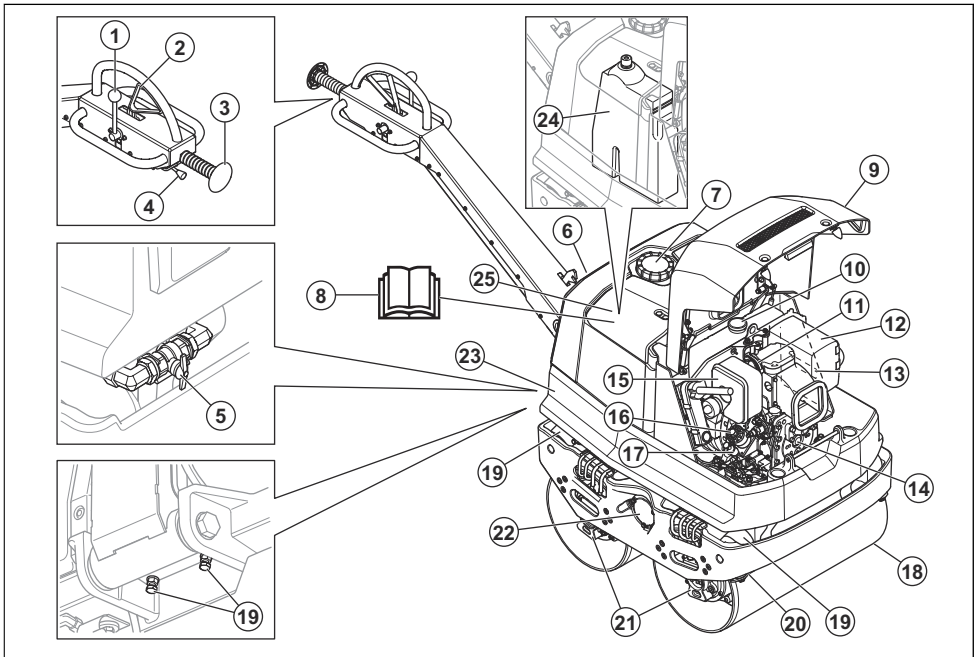
LP 6505, LP 7505

Conteúdo

Introdução.....	2	Transporte, armazenamento e descarte.....	20
Segurança.....	4	Dados técnicos.....	22
OPERAÇÃO.....	9	DECLARAÇÃO DE CONFORMIDADE DA CE.....	25
Manutenção.....	13		

Introdução

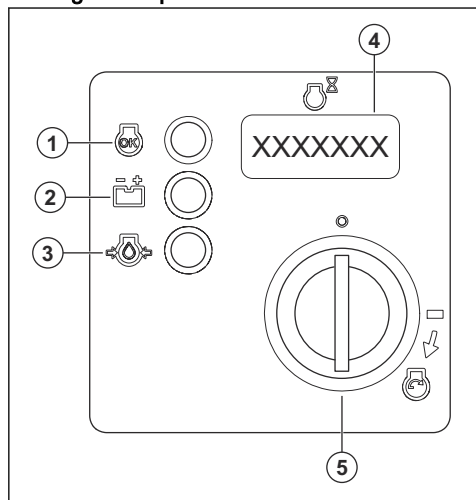
Visão geral do produto



1. Controle de vibração, Ligado/Desligado
2. Controle de avanço e ré
3. Botão de Parada de emergência
4. Acelerador
5. Válvula de água
6. Pannel de controle
7. Tanque de água
8. Manual do operador
9. Tampa dianteira
10. Tanque de combustível
11. Alavanca da válvula de descompressão
12. Silencioso
13. Etiqueta de tipo
14. Conexão para alça de partida

15. Filtro de ar
16. Filtro do óleo de motor
17. Vareta de nível do óleo
18. Tambor
19. Unidades antivibração
20. Raspador
21. Motores do tambor
22. Elemento excêntrico
23. Estrutura de segurança
24. Depósito do óleo hidráulico
25. Tampa superior

Visão geral do painel de controle



1. Indicador de operação. Esse LED acende quando o motor está ligado.
2. Indicador de erro de carga da bateria. Esse LED acende quando a bateria não carrega corretamente.
3. Indicador de pressão do óleo. Esse LED acende quando a pressão do óleo está muito baixa.
4. Horímetro. A tela mostra por quantas horas o motor permaneceu em funcionamento.
5. Chave de ignição.

Descrição do produto

O produto é um rolo de tambor duplo para a compactação de camadas finas de solos granulares e asfalto. O produto tem um motor a diesel de combustão.

Uso previsto

O produto destina-se apenas à operação profissional. Use o produto para reparos e manutenção de pistas, caminhos e estacionamentos. Não use o produto para outras tarefas.

Símbolos no produto



AVISO: Este produto pode ser perigoso e causar ferimentos graves ou morte do operador ou de outras pessoas. Seja cuidadoso e use o produto corretamente.



Leia atentamente o manual e certifique-se de que tenha entendido as instruções antes de usar o produto.



Use protetor auricular.



Use botas de proteção.



Nível do óleo hidráulico



Filtro do óleo hidráulico.



Partida elétrica.



A bateria é carregada.



Horímetro.



Pressão do óleo do motor.



Risco de ferimentos. Mantenha as mãos afastadas das pás do ventilador e de outras peças giratórias.



Risco de ferimentos se a alça cair em você. Trave a alça na posição levantada.



Superfície quente.



Ângulo de inclinação máximo.



Há risco de ferimentos se o produto cair em uma inclinação.



O operador deve estar mais alto no declive do que o produto.



Ponto de elevação na estrutura de segurança.



Suporte de fixação.



Bocal de água.



Tanque de água.



Emissão de ruído para o ambiente, conforme referido na diretiva EC. A emissão do produto está especificada em *Dados técnicos na página 22* e na etiqueta.



Este produto está em conformidade com as diretivas vigentes da CE.



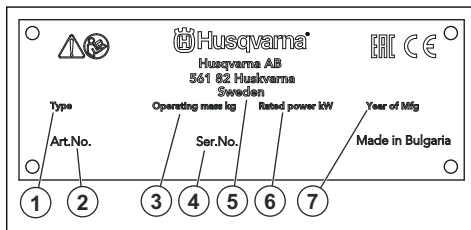
Controle Liga/Desliga da vibração.



Controle de avanço e ré.

Observação: Outros símbolos ou decalques presentes no produto referem-se a exigências especiais de certificação para alguns mercados.

Etiqueta de tipo



1. Tipo de produto
2. Número do produto
3. Peso do produto
4. Número de série
5. Fabricante
6. Potência nominal
7. Ano de produção

Responsabilidade legal do produto

Como mencionado na legislação de responsabilidade do produto, não somos responsáveis por danos causados pelo nosso produto caso:

- o produto seja reparado incorretamente.
- o produto seja reparado com peças que não sejam da marca do fabricante ou aprovadas pelo fabricante.
- o produto tenha um acessório que não seja da marca do fabricante ou não seja aprovado pelo fabricante.
- o produto não seja reparado em um centro de atendimento aprovado ou por uma autoridade aprovada.

Segurança

Definições de segurança

Avisos, cuidados e observações são utilizados para chamar a atenção para partes especialmente importantes do manual.



AVISO: Utilizado se existir um risco de ferimentos ou morte para o operador ou a terceiros se as instruções no manual não forem respeitadas.



CUIDADO: Utilizado se existir um risco de danos para o produto, outros materiais ou

para a área adjacente, se as instruções no manual não forem respeitadas.

Observação: Utilizados para conferir mais informações necessárias em uma determinada situação.

Instruções gerais de segurança



AVISO: Antes de usar o produto, leia as instruções de aviso que seguem.

- Este produto é uma ferramenta perigosa: tenha cuidado e o use corretamente. Este produto pode

causar ferimentos graves ou morte do operador ou de outras pessoas. Antes de usar este produto, leia e compreenda o conteúdo deste manual do operador.

- Guarde todos os avisos e instruções.
- Obedeça a todas as leis e regulamentos vigentes.
- O operador e o empregador do operador devem conhecer e evitar os riscos durante a operação do produto.
- Não deixe outra pessoa usar o produto, a menos que ela tenha lido e compreendido o conteúdo do manual do operador.
- Não opere o produto a menos que você receba treinamento antes do uso. Certifique-se de que todos os operadores recebam treinamento.
- Não permita que o produto seja operado por crianças.
- Permita que somente pessoas aprovadas operem o produto.
- O operador é responsável por acidentes que ocorram a terceiros ou à propriedade destes.
- Não utilize o produto se estiver cansado doente ou sob a influência de álcool, drogas ou remédios.
- Sempre tome cuidado e use o bom senso.
- Este produto produz um campo eletromagnético durante a operação. Sob certas circunstâncias esse campo poderá interferir com implantes médicos de natureza ativa ou passiva. Para reduzir o risco de lesões graves ou fatais, recomendamos que as pessoas que tenham implantes médicos consultem seu médico e o fabricante do implante antes de operar este produto.
- Mantenha o produto limpo. Cerifique-se de que consegue ler claramente sinais e decalques.
- Não utilize o produto se estiver com defeito.
- Não modifique este produto.
- Não opere o produto se houver a possibilidade de que outras pessoas o tenham modificado.

Instruções de segurança para operação



AVISO: Antes de usar o produto, leia as instruções de aviso que seguem.

- Certifique-se de saber como parar o motor rapidamente em caso de emergência.
- O operador deve ter a resistência física necessária para operar o produto com segurança.
- Não opere o produto sem todas as tampas protetoras instaladas.
- Use sempre equipamentos de proteção individual. Consulte *Equipamento de Proteção Individualna página6*.
- Somente pessoas aprovadas devem estar na área de trabalho.
- Mantenha a área de trabalho limpa e organizada.

- Certifique-se de estar em uma posição segura e estável durante a operação.
- Certifique-se de que não haja nenhum risco de que você ou o produto possa cair de um lugar alto.
- Remova qualquer graxa ou óleo na alça.
- Não use o produto em áreas onde podem ocorrer incêndios ou explosões.
- O produto pode fazer com que os objetos sejam ejetados em alta velocidade. Certifique-se de que todas as pessoas na área de trabalho usem equipamentos de proteção individual aprovados. Remova objetos soltos da área de trabalho.
- Para sair de perto do produto, desligue o motor e certifique-se de que não haja risco de acionamento acidental.
- Tenha cuidado com roupas, cabelos longos e joias, pois estes podem enroscar nas peças móveis.
- Não se sente sobre o produto.
- Não bata no o produto.
- Sempre opere o produto por trás, com as mãos na alça.
- Não opere o produto próximo a cabos elétricos. O produto não tem isolamento elétrico; podem ocorrer ferimentos ou morte.
- Antes de operar o produto, descubra se há fios escondidos, cabos e tubos na área de trabalho. Se o produto atingir um objeto oculto, desligue o motor imediatamente, e examine o produto e o objeto. Não comece a operar o produto novamente até saber que é seguro continuar.

Segurança contra vibração



AVISO: Antes de usar o produto, leia as instruções de aviso que seguem.

- Durante a operação do produto, as vibrações passam dele para o operador. A operação regular e frequente do produto pode causar ou aumentar o grau de ferimentos ao operador. Podem ocorrer ferimentos nos dedos, mãos, punhos, braços, ombros e/ou nervos e suprimento sanguíneo ou outras partes do corpo. As lesões podem ser debilitantes e/ou permanentes, e podem aumentar gradualmente durante semanas, meses ou anos. Possíveis ferimentos incluem danos ao sistema de circulação sanguínea, ao sistema nervoso, às articulações e a outras estruturas do corpo.
- Os sintomas podem ocorrer durante a operação do produto ou em outros momentos. Caso apresente sintomas e continue operando o produto, eles poderão aumentar ou tornarem-se permanentes. Se estes ou outros sintomas ocorrerem, procure ajuda médica:
 - Dormência, perda de sensibilidade, formigamento, pontadas, dor, queimadura, latejamento, rigidez, descompasso, perda de força, e alterações na cor ou condição da pele.

- Os sintomas podem aumentar em temperaturas frias. Ao operar o produto em ambientes frios, use roupas de frio, e mantenha as mãos aquecidas e secas.
- Para manter o nível correto de vibração, faça a manutenção e opere o produto conforme indicado no manual do operador.
- O produto possui um sistema de amortecimento de vibrações que diminui as vibrações das alças para o operador. Deixe o produto fazer o trabalho. Não empurre o produto com força. Segure-o levemente pelas alças, certificando-se de controlá-lo e operá-lo com segurança. Não empurre as alças nos batentes da extremidade mais do que o necessário.
- Mantenha as mãos no cabo ou somente nas alças. Mantenha as demais partes do corpo afastadas do produto.
- Se houver vibrações fortes repentinamente, interrompa a operação do produto imediatamente. Antes de prosseguir com a operação, solucione o problema do aumento das vibrações.

Segurança contra poeira



AVISO: Antes de usar o produto, leia as instruções de aviso que seguem.

- A operação do produto pode causar poeira no ar. A poeira pode causar ferimentos graves e problemas de saúde permanentes. A poeira de sílica é considerada prejudicial por várias autoridades. Estes são exemplos de tais problemas de saúde:
 - Doenças pulmonares fatais, bronquite crônica, silicose e fibrose pulmonar
 - Câncer
 - Má formação congênita
 - Inflamação da pele
- Use o equipamento correto para diminuir a quantidade de poeira e fumaça no ar, e de poeira no equipamento de trabalho, superfícies, roupas e partes do corpo. Exemplos de controles são sistemas de coleta de poeira e pulverizadores de água para reter a poeira. Diminua a poeira na fonte sempre que possível. Certifique-se de que o equipamento seja corretamente instalado e usado, e que a manutenção regular seja feita.
- Use proteção respiratória aprovada. Certifique-se de que a proteção respiratória seja aplicável aos materiais perigosos na área de trabalho.
- Certifique-se de que o fluxo de ar seja suficiente na área de trabalho.
- Se possível, direcione o escape do produto aonde ele não possa causar a entrada de poeira no ar.

Segurança dos gases de escape



AVISO: Antes de usar o produto, leia as instruções de aviso que seguem.

- Os gases de escape do motor contêm monóxido de carbono, um gás inodoro, tóxico e muito perigoso. Respirar monóxido de carbono pode causar morte. Como o monóxido de carbono é inodoro e invisível, não é possível detectá-lo. Um dos sintomas de intoxicação por monóxido de carbono é a tontura, mas é possível que uma pessoa fique inconsciente de repente se a quantidade ou concentração de monóxido de carbono for suficiente.
- Os gases de escape também contêm hidrocarbonetos não queimados, incluindo benzeno. A inalação por um longo período pode causar problemas de saúde.
- Gases de escape visíveis ou odoríferos também contêm monóxido de carbono.
- Não use um produto com motor de combustão em ambientes internos ou em áreas que não tenham fluxo de ar suficiente.
- Não inspire os vapores de escape.
- Certifique-se de que o fluxo de ar na área de trabalho seja suficiente. Isso é muito importante ao operar o produto em trincheiras ou outras áreas de trabalho pequenas nas quais os gases de escape podem ser facilmente coletados.

Segurança contra ruídos



AVISO: Antes de usar o produto, leia as instruções de aviso que seguem.

- Altos níveis de ruído e exposição prolongada a ruídos podem causar perda auricular induzida pelo ruído.
- Para manter o nível de ruído em um valor mínimo, faça a manutenção e opere o produto conforme indicado no manual do operador.
- Examine o silenciador para ver se há danos e defeitos. Certifique-se de que o silenciador esteja fixado ao produto.
- Use uma proteção auricular aprovada ao operar o produto.
- Você deverá escutar os sinais de aviso ou gritos quando estiver usando a proteção auricular. Remova a proteção auricular quando o produto parar, a menos que seja necessário usar proteção auricular para o nível de ruído na área de trabalho.

Equipamento de Proteção Individual



AVISO: Antes de usar o produto, leia as instruções de aviso que seguem.

- Use sempre equipamentos de proteção individual aprovados quando usar o produto. O equipamento de proteção individual não evita totalmente ferimentos, mas diminui o grau do ferimento em caso de acidente. Deixe seu revendedor ajudar você a escolher o equipamento de proteção individual correto.
- Faça uma verificação regular do estado do equipamento de proteção individual.
- Use um capacete aprovado.
- Use protetor auricular aprovado.
- Use proteção respiratória aprovada.
- Use proteção ocular aprovada com proteção lateral.
- Use luvas de proteção.
- Use botas de proteção com biqueiras de aço e sola antiderrapante.
- Use roupas de trabalho aprovadas ou roupas justas equivalentes que tenham mangas e pernas longas.

Extintor de incêndio

- Tenha um extintor de incêndio nas proximidades durante a operação.
- Use um extintor de incêndio de pó químico classe "ABE" ou um extintor de incêndio de dióxido de carbono do tipo "BE".

Dispositivos de segurança no produto



AVISO: Antes de usar o produto, leia as instruções de aviso que seguem.

- Não use o produto com dispositivos de segurança com defeito.
- Verifique os dispositivos de segurança regularmente. Se os dispositivos de segurança estiverem com defeito, entre em contato sua Husqvarna oficina autorizada.

Silencioso

O silencioso mantém os níveis de ruído em um nível mínimo e desvia os gases de escape para longe do operador.

Não utilize o produto se o silenciador estiver ausente ou com defeito. Um silenciador com defeito aumenta o nível de ruído e o risco de incêndio.



AVISO: O silenciador fica muito quente durante e após a utilização e quando o motor funciona em marcha lenta. Tenha cuidado ao se aproximar de materiais inflamáveis e/ou gases de escape para evitar incêndios.

Para fazer uma verificação do silenciador

- Examine o silenciador regularmente, para garantir que está fixado corretamente e não está danificado.

Estrutura de segurança

A estrutura de segurança evita danos ao produto se ele cair.

Fazer a verificação da estrutura de segurança

- Certifique-se de que não haja rachaduras ou outros danos na estrutura de segurança.
- Certifique-se de que a estrutura de segurança esteja fixada corretamente ao produto.

Unidades antivibração

As unidades antivibração reduzem a vibração do produto. As unidades antivibração reduzem as vibrações prejudiciais para evitar lesões ao operador e danos ao produto.

Fazer a verificação das unidades antivibração

Há 6 unidades de amortecimento de vibração no produto. 2 unidades de amortecimento de vibração estão no lado esquerdo, 2 no lado direito e 2 na parte inferior da alça.

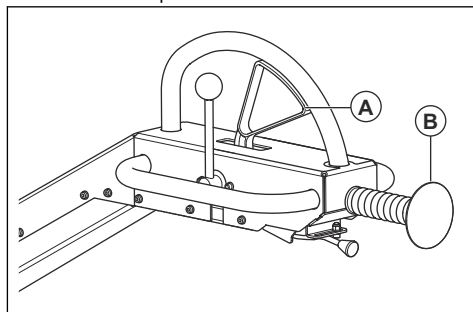
- Verifique se as unidades antivibração estão conectadas corretamente.
- Examine as unidades antivibração quanto a danos e rachaduras.
- Se necessário, substitua as unidades antivibração.

Botão de Parada de emergência

O botão de parada de emergência é usado para interromper rapidamente o movimento do produto.

Para fazer uma verificação do botão de parada de emergência

1. Mova o controle de avanço e ré (A) para iniciar o movimento do produto.



2. Pressione o botão de parada de emergência (B).
3. Certifique-se de que o produto pare.
4. Certifique-se de que o botão de parada de emergência volte à sua posição inicial.

Segurança do combustível



AVISO: Antes de usar o produto, leia as instruções de aviso que seguem.

- O combustível é inflamável e os vapores são explosivos. Tenha cuidado com o combustível para evitar ferimentos, incêndio e explosão.
- Não inspire os vapores de combustível. Os vapores de combustível são venenosos e podem causar ferimentos. Verifique se o fluxo de ar é suficiente.
- Não remova a tampa do reservatório de combustível nem encha o reservatório de combustível quando o motor estiver ligado.
- Deixe o motor esfriar antes de reabastecer.
- Não abasteça com combustível em uma área coberta. Um fluxo de ar insuficiente pode causar ferimentos ou morte por asfixia ou monóxido de carbono.
- Não fume nas proximidades do combustível ou do motor.
- Não coloque objetos quentes nas proximidades do combustível ou do motor.
- Não abasteça com combustível próximo a faíscas ou chamas.
- Antes de reabastecer, abra a tampa do reservatório de combustível lentamente e libere a pressão cuidadosamente.
- Se o combustível cair na sua pele, ele poderá causar ferimentos. Se você derramar combustível na sua pele, use sabão e água para removê-lo.
- Se você derramar combustível em sua roupa, troque as roupas imediatamente.
- Não encha o reservatório de combustível completamente. Calor faz com que o combustível para expandir. Mantenha um espaço na parte superior do depósito de combustível.
- Aperte a tampa do reservatório de combustível. Se a tampa do reservatório de combustível não estiver apertada, há um risco de incêndio.
- Antes de iniciar o produto, mova-o para no mínimo 3 m/10 pés de distância de onde você reabasteceu.
- Não ligue o produto se houver combustível ou óleo de motor sobre ele. Remova o combustível e o óleo do motor indesejados e deixe o produto secar antes de dar a partida no motor.
- Examine o motor à procura de vazamentos regularmente. Se houver vazamentos no sistema de combustível, não dê a partida no motor até que os vazamentos sejam reparados.
- Não use os dedos para examinar se há vazamentos no motor.
- Mantenha o combustível apenas em recipientes aprovados.
- Quando o produto e o combustível estiverem armazenados, certifique-se de que o combustível e vapores de combustível não possam causar danos.

- Drene o combustível em um recipiente aprovado ao ar livre e longe de faíscas e chamas.

Cuidados com a bateria



AVISO: Uma bateria danificada pode causar uma explosão e ferimentos. Se a bateria apresentar alguma deformação ou estiver danificada, fale com um agente de serviço Husqvarna aprovado.



AVISO: Antes de usar o produto, leia as instruções de aviso que seguem.

- Use óculos de proteção quando estiver perto de baterias.
- Não use relógios, joias ou outros objetos de metal próximos à bateria.
- Mantenha a bateria fora do alcance das crianças.
- Carregue a bateria em um espaço com bom fluxo de ar.
- Mantenha materiais inflamáveis a uma distância mínima de 1 m ao carregar a bateria.
- Descarte as baterias substituídas. Consulte *Descartena página 21*.
- A bateria pode liberar gases explosivos. Não fume perto da bateria. Mantenha a bateria longe de chamas abertas e faíscas.

Instruções de segurança para operação em encostas inclinadas



AVISO: Antes de usar o produto, leia as instruções de aviso que seguem.

- Cuide para que a área de trabalho esteja segura. Tenha muito cuidado em declives e superfícies irregulares. Solo úmido e solto aumenta o risco de acidente.
- Certifique-se de que todas as pessoas na área de trabalho estejam acima do produto no declive.
- Opere o produto para cima e para baixo na inclinação, e não de um lado para o outro.
- O ângulo de inclinação máximo é de 17° nestas condições:
 - O produto está parado em uma superfície plana e firme, com seu lado na direção da inclinação.
 - A vibração está Desligada.
 - Todos os tanques estão cheios.
- O ângulo de inclinação máximo é de 19° nestas condições:
 - O produto está parado em uma superfície plana e firme, com sua frente na direção da inclinação.
 - A vibração está Desligada.
 - Todos os tanques estão cheios.

- O ângulo de inclinação máximo é de 14° nestas condições:
 - O produto se move.
 - A vibração está Ligada.
- Terreno solto, vibrações e velocidade de operação podem fazer com que o produto caia em uma inclinação com um ângulo menor.
- Não estacione o produto em um declive. Se você precisar estacionar o produto em um declive, tome cuidado para que o produto não venha a cair. Há risco de ferimentos e danos.

Instruções de segurança para operação perto de bordas



AVISO: Antes de usar o produto, leia as instruções de aviso que seguem.

- Existe o risco de o produto cair quando você operá-lo próximo a uma borda. Deixe sempre pelo menos dois terços do produto sobre uma superfície estável o bastante para suportar o seu peso.
- Se o produto cair, desligue o motor antes de levantá-lo de volta para uma superfície suficientemente estável. Consulte *Para levantar o produto na página 20*.

Instruções de segurança para manutenção



AVISO: Antes de usar o produto, leia as instruções de aviso que seguem.

- Se a manutenção não for feita correta e regularmente, o risco de ferimentos e danos ao produto aumenta.

- Use sempre equipamentos de proteção individual. Consulte *Equipamento de Proteção Individual na página 6*.
- Desligue o motor e certifique-se de que todas as peças do produto estejam frias antes de fazer a manutenção.
- Antes de fazer a manutenção, limpe o produto para remover materiais perigosos.
- Remova a tampa da vela de ignição antes de efetuar a manutenção.
- Os gases de escape do motor são quentes e podem conter faíscas. Não opere o produto em ambientes internos ou próximo de material inflamável.
- Não modifique o produto. Modificações não aprovadas pelo fabricante podem causar ferimentos graves ou morte.
- Use sempre acessórios e peças sobressalentes originais. Acessórios e peças sobressalentes não aprovados pelo fabricante podem causar ferimentos graves ou morte.
- Substitua peças danificadas, desgastadas ou quebradas.
- Faça a manutenção somente como indicado no manual do operador. Deixe que uma oficina autorizada faça todas as demais operações de manutenção.
- Após a manutenção, remova todas as ferramentas do produto antes de dar partida no motor. Ferramentas soltas ou fixadas às peças giratórias podem ser ejetadas e causar ferimentos.
- Após a manutenção, faça uma verificação do nível de vibração no produto. Se o nível não estiver correto, entre em contato com um centro de atendimento aprovado.
- Leve o produto regularmente a uma oficina autorizada para a manutenção.

OPERAÇÃO

Introdução



AVISO: Leia e compreenda o capítulo sobre segurança antes de usar o produto.

O que fazer antes de operar o produto

- Leia atentamente o manual do operador e certifique-se de que tenha entendido as instruções.
- Leia o manual do motor fornecido pelo fabricante do motor.
- Faça a manutenção diária. Consulte *Cronograma de manutenção na página 13*.

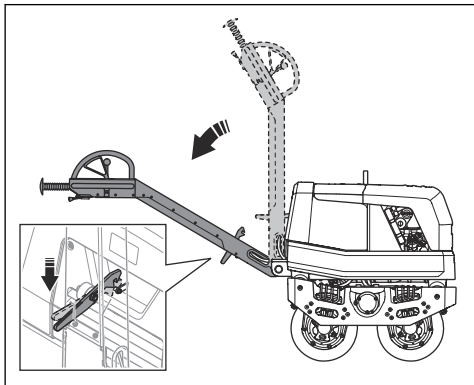
Para colocar a alça na posição de operação



AVISO: Segure-a firmemente ao alterar sua posição. Haverá risco de ferimentos se a alça cair em você.

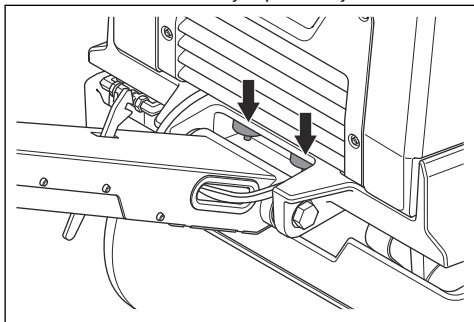
1. Segure a alça.

2. Solte a alavanca de travamento e abaixe-a cuidadosamente.

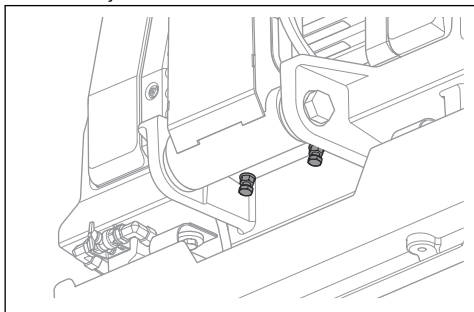


Para ajustar a altura da alça

- Ajuste a altura da alça com as unidades de amortecimento de vibração para a alça.



- a) Gire os parafusos das unidades de amortecimento de vibração para ajustar a altura da alça.

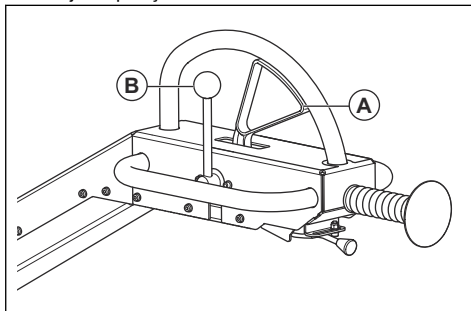


CUIDADO: Ajuste os parafusos na mesma altura para garantir que a carga na alça esteja equilibrada.

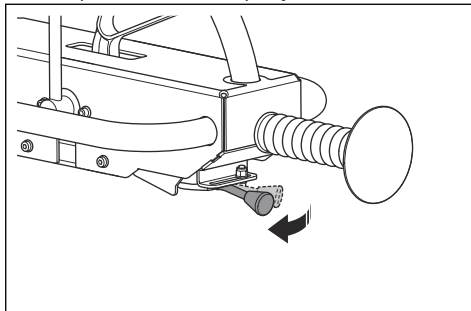
Para iniciar o produto manualmente

Execute este procedimento se o produto tiver um motor com partida manual.

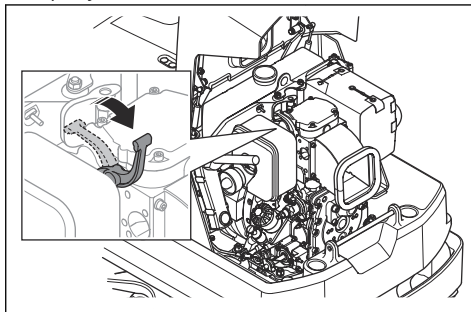
1. Certifique-se de que o controle de avanço e ré (A) esteja na posição neutra.



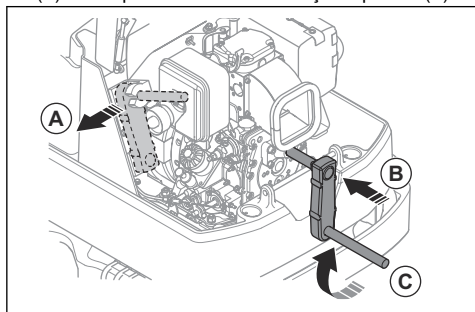
2. Verifique se o controle de vibração (B) está na posição Desligada.
3. Coloque o acelerador na posição de marcha lenta.



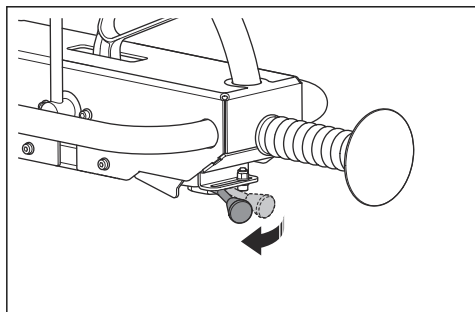
4. Puxe a alavanca da válvula de descompressão para a posição inicial.



5. Remova a alça de partida da posição de transporte (A) e coloque-a na conexão da alça de partida (B).



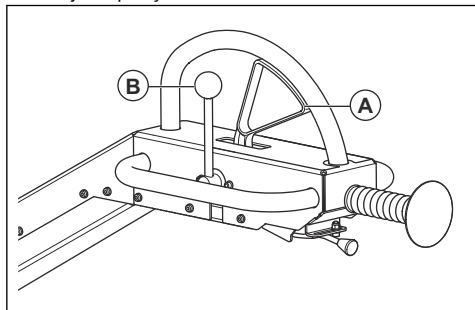
6. Gire a alça de partida até o motor começar a funcionar.
7. Deixe o motor funcionar em marcha lenta por 2 a 3 minutos.
8. Coloque o acelerador na posição de aceleração total.



Para iniciar o produto com partida elétrica

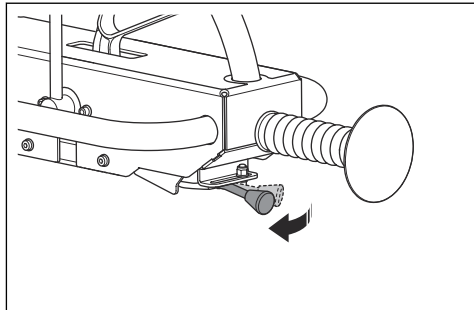
Execute este procedimento se o produto tiver um motor com partida elétrica.

1. Certifique-se de que o controle de avanço e ré (A) esteja na posição neutra.

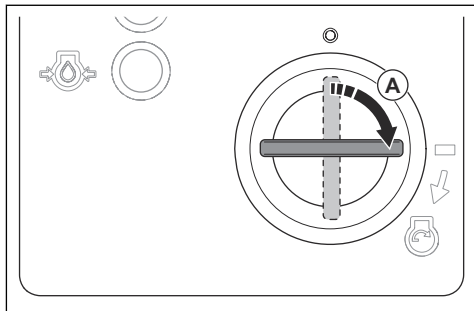


2. Verifique se o controle de vibração (B) está na posição Desligada.

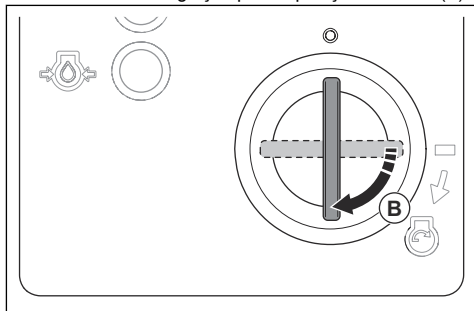
3. Coloque o acelerador na posição de marcha lenta.



4. Gire a chave de ignição para a posição de ignição (A). Os indicadores de carga da bateria e pressão do óleo se acendem.

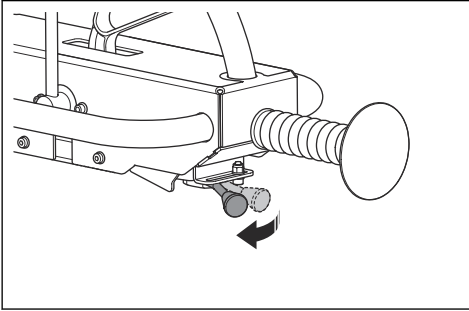


5. Gire a chave de ignição para a posição de início (B).



- a) Quando o motor der partida, solte imediatamente a chave de ignição. A chave de ignição vai para a posição neutra.
b) Se o motor não der partida em 10 segundos, solte a chave de ignição e aguarde 5 segundos antes de tentar novamente.
6. Deixe o motor funcionar em marcha lenta por 2 a 3 minutos.

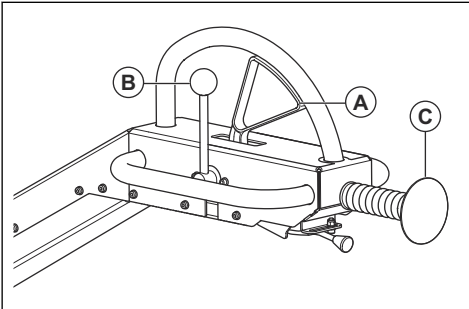
7. Coloque o acelerador na posição de aceleração total.



Para operar o produto

Sempre opere o produto com o acelerador ajustado em aceleração total.

- Para operar o produto para a frente, mova o controle de avanço e ré (A) para frente.



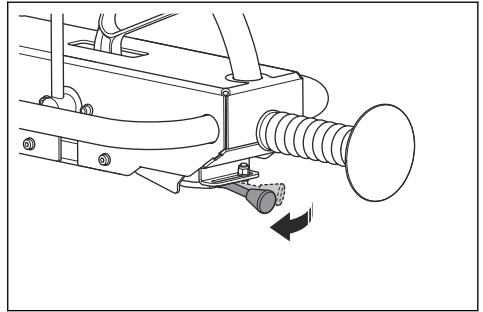
- Para operar o produto para a trás, mova o controle de avanço e ré (A) para trás.
- Para iniciar a vibração, mova o controle de vibração (B) para a posição Ligado.
- Para interromper o movimento do produto, solte o controle do avanço e ré.
- Para interromper o movimento do produto em uma emergência, pressione o botão de parada de emergência (C).

Observação: O movimento também é interrompido se o controle de avanço e ré estiver na posição para frente ou para trás.

Para parar o produto

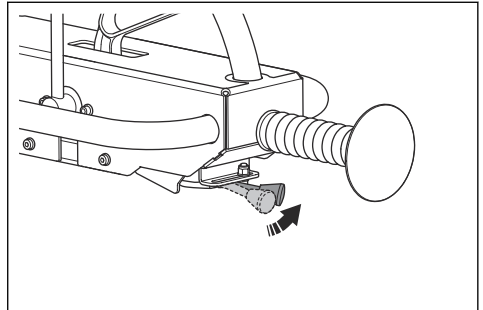
1. Estacione o produto em uma superfície nivelada.

2. Coloque o acelerador na posição de marcha lenta.



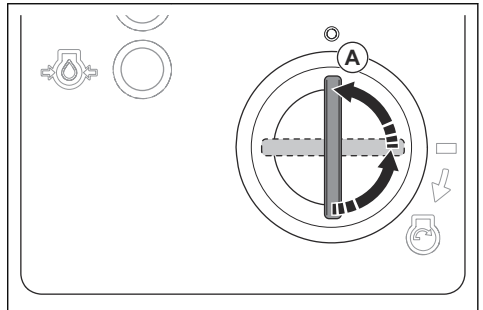
3. Deixe o motor funcionar em marcha lenta por 2 a 3 minutos.

4. Coloque o acelerador na posição de parada.



5. Se o motor tiver partida elétrica, siga também estas etapas:

- a) Gire a chave de ignição para a posição de parada (A).



- b) Remova a chave de ignição para evitar partida acidental.

O freio de estacionamento hidráulico engata automaticamente quando o motor para.

Manutenção

Introdução



AVISO: Leia e compreenda o capítulo de segurança antes realizar a manutenção no produto.

X = As instruções são fornecidas neste manual do operador.

O = Consulte as instruções no manual do motor fornecido pelo fabricante do motor.

Cronograma de manutenção

* = Manutenção geral feita pelo operador. As instruções não são fornecidas neste manual do operador.

Manutenção geral do produto	Antes do uso, a cada 10 horas	Semanalmente, a cada 100 h	Mensalmente, a cada 250 h	Anualmente, a cada 500 h
Certifique-se de que não haja vazamentos de combustível ou de óleo.	*			
Limpe o produto.	X			
Certifique-se de que as porcas e os parafusos estejam apertados.	*			
Verifique se há danos no acelerador e no controle de avanço e ré.	*			
Certifique-se de que o acelerador e o controle de avanço e ré possam se mover suavemente.	*			
Lubrifique os controles e as articulações.	*			
Verifique as cintas de segurança quanto a danos. Substitua se necessário.	X			
Examine as unidades antivibração quanto a danos.	X			
Tenha cuidado para que os raspadores não toquem nos tambores. Se necessário, ajuste a folga.	X			
Encha o tanque de água com água limpa.	*			
Verifique todas as mangueiras e os elementos de borracha quanto a danos. Substitua se necessário.	X		X	X
Verifique o nível do óleo do motor.	X			
Verifique a bateria.			X	X
Substitua o óleo no elemento excêntrico.				X
Examine e limpe o arrefecedor de óleo hidráulico.			O	
Substitua o óleo hidráulico.				X

Manutenção do motor	Antes do uso, a cada 10 horas	Após as primeiras 20 horas	A cada 250 h	Anualmente, a cada 500 h
Faça uma verificação do nível de combustível e do nível de óleo do motor.	X			
Limpe o sistema de arrefecimento do motor.	O		O	O
Verifique o indicador do filtro de ar. Se necessário, limpe o filtro de ar.	X	X		
Substitua o filtro de ar.			X	X
Verifique o separador de água. Se necessário, drene o separador de água.	X			
Substitua o óleo do motor.		X	X	X
Drene e limpe o tanque de combustível, e substitua o filtro de combustível.				O
Ajuste a folga do cabeçote da válvula para a entrada de ar e as válvulas de escape.		O	O	O
Substitua o filtro de óleo.		O	O	O
Faça uma verificação da bomba de injeção de combustível.				O
Faça uma verificação do bico de injeção de combustível.				O
Drene a água do sistema de combustível.				O

Para limpar o produto



CUIDADO: Antes de limpar o produto, prenda um saco plástico firmemente ao redor da tampa do tanque de combustível. Isso servirá para garantir que a água não entre no orifício da tampa do tanque de combustível.

- Use água corrente de uma mangueira ou uma lavadora de alta pressão para limpar o produto.

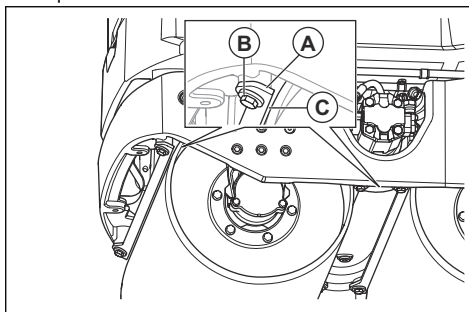


CUIDADO: Não aponte a água diretamente para a tampa do tanque de combustível, componentes elétricos ou o motor.

- Remova a graxa e o óleo da alça.

Verifique os raspadores

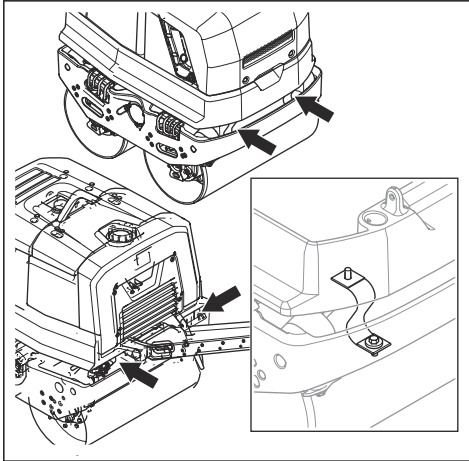
1. Certifique-se de que as lâminas do raspador (A) não toquem os tambores.



2. Se necessário, ajuste os parafusos (B) até que a folga (C) seja de 1,5 mm/0,06 pol.

Para verificar as cintas de segurança

1. Verifique as cintas de segurança nas partes dianteira e traseira do produto.



2. Verifique os parafusos e as porcas nas cintas de segurança.
3. Substitua as cintas de segurança danificadas.
4. Substitua as porcas e os parafusos danificados.
5. Aperte os parafusos e as porcas soltos.

Fazer uma verificação do nível de óleo do motor

1. Remova a tampa do tanque de óleo e a vareta de nível.
2. Limpe o óleo da vareta.
3. Coloque a vareta de volta totalmente no tanque de óleo.
4. Remova a vareta.
5. Examine o nível de óleo na vareta.
6. Se o nível de óleo estiver baixo, encha com óleo de motor e faça uma verificação do nível do óleo novamente. Consulte *Dados técnicos na página 22* ou o manual do motor para obter o tipo correto de óleo.

Para substituir óleo de motor e o filtro de óleo

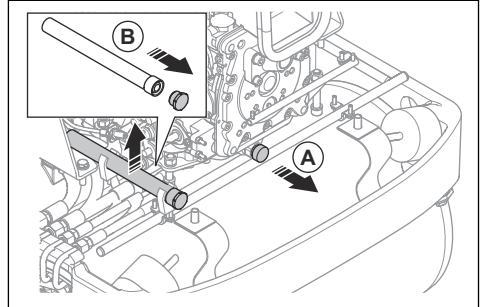
Se o motor estiver frio, dê partida no motor por 1 a 2 minutos antes de drenar o óleo do motor. Isso torna o óleo do motor quente e mais fácil de ser drenado.



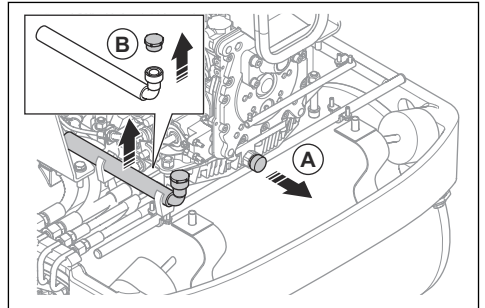
AVISO: O óleo do motor fica muito quente logo após o motor ser desligado. Deixe o motor esfriar antes de drenar o óleo do motor. Se derramar óleo de motor na sua pele, limpe com água e sabão.

1. Coloque um recipiente de volume suficiente embaixo do bujão de drenagem para recolher o óleo do motor. Consulte *Dados técnicos na página 22* para saber o volume de óleo do motor para o modelo do seu produto.
2. Remova a mangueira de drenagem do óleo da posição de armazenamento próxima ao motor.
3. Remova o bujão de drenagem do óleo (A) e remova o bujão da extremidade da mangueira de drenagem do óleo (B).

a) LP 6505:

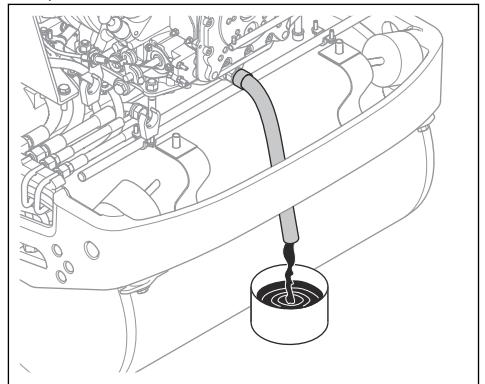


b) LP 7505:

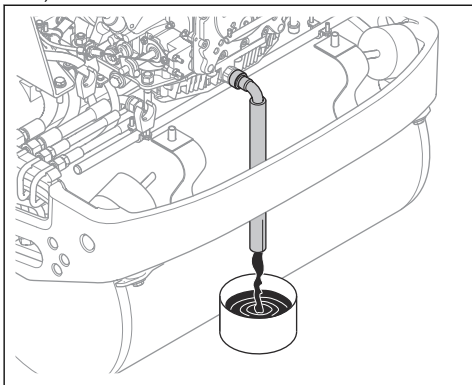


4. Incline a mangueira de drenagem de óleo e deixe o óleo cair para dentro do recipiente.

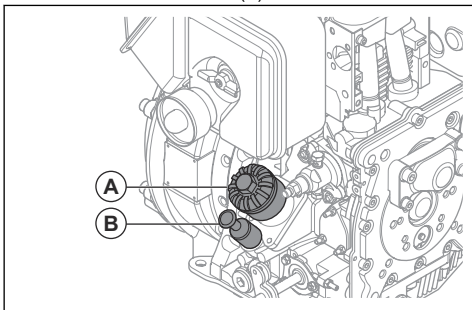
a) LP 6505:



b) LP 750S:



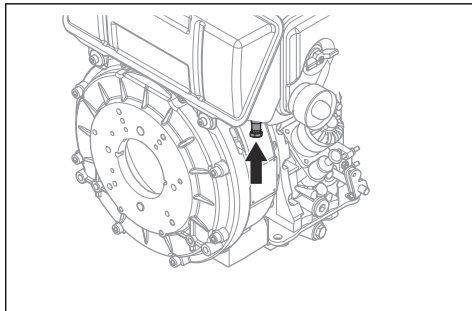
5. Remova a mangueira de drenagem de óleo, instale o bujão da extremidade e coloque a mangueira de drenagem de óleo na posição de armazenamento próxima ao motor.
6. Instale o bujão de drenagem de óleo e aperte-o. Certifique-se de que não haja vazamento.
7. Substitua o filtro de óleo (A).



8. Remova a vareta de nível (B) e abasteça com óleo de motor novo. Consulte o manual do motor para obter o tipo correto de óleo.
9. Faça uma verificação do nível de óleo do motor.

Para drenar o separador de água

1. Remova o bujão de drenagem do separador de água.



2. Drene até que haja apenas combustível limpo no recipiente.
3. Instale o bujão de drenagem.
4. Descarte a água como resíduo químico. Consulte *Descartena página21*.

Filtro de ar



AVISO: Ao limpar ou substituir o filtro de ar, use proteção respiratória aprovada. Descarte os filtros de ar usados corretamente. A poeira no filtro de ar é perigosa para a saúde.



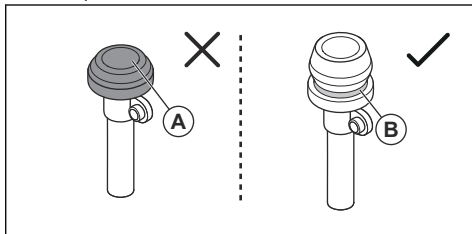
CUIDADO: Sempre substitua um filtro de ar danificado, ou a poeira entrará no motor e causará danos.

Verifique o indicador do filtro de ar



CUIDADO: Examine o indicador do filtro de ar sempre que o motor for ligado. Um filtro de ar obstruído pode causar danos ao produto.

1. Verifique o indicador do filtro de ar.



- a) Se o indicador do filtro de ar estiver comprimido (A), limpe ou substitua o filtro de ar. Consulte *Limpar ou substituir o filtro de ar na página17*.



AVISO: Desligue o motor antes de fazer a manutenção.

- a) Se a marca verde (B) for exibida, nenhuma manutenção no filtro de ar será necessária.

Consulte o manual do motor para obter mais informações sobre o indicador do filtro de ar.

Limpar ou substituir o filtro de ar

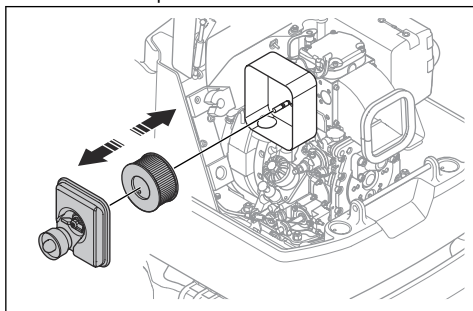


AVISO: Ao limpar ou substituir o filtro de ar, use proteção respiratória aprovada. Descarte os filtros de ar usados corretamente. A poeira no filtro de ar é perigosa para a saúde.



AVISO: Não limpe o filtro de ar com ar comprimido. Isso causa danos ao filtro de ar e o risco aumenta ao respirar a poeira perigosa.

1. Remova a tampa do filtro de ar.



2. Remova o filtro de ar do seu compartimento (D).
3. Limpe o alojamento do filtro de ar com uma escova.
4. Bata no filtro de ar contra uma superfície dura ou use um aspirador de pó para remover as partículas.



CUIDADO: Não deixe que o bocal do aspirador de pó toque na superfície do elemento do filtro de papel. Mantenha uma pequena distância. A superfície sensível do elemento do filtro de papel será danificada se objetos o tocarem.

5. Examine o filtro de ar quanto a danos.
6. Descarte o filtro de ar se ele estiver danificado ou úmido, ou se houver óleo nele.

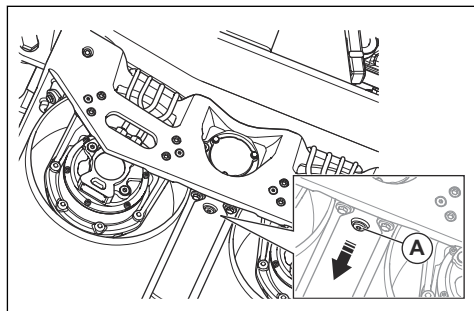


CUIDADO: Sempre substitua um filtro de ar danificado, ou a poeira entrará no motor e causará danos.

7. Instale o filtro de ar limpo ou um novo filtro de ar no alojamento do filtro.
8. Instale a tampa do filtro de ar.

Para substituir o óleo no elemento excêntrico

1. Coloque um recipiente aplicável abaixo do elemento excêntrico.
 - a) Para o modelo LP 6505, certifique-se de que o contêiner seja de, no mínimo, 0,6 l/qts.
 - b) Para o modelo LP 7505, certifique-se de que o contêiner seja de, no mínimo, 0,9 l/qts.
2. Remova o bujão de drenagem de óleo do elemento excêntrico.

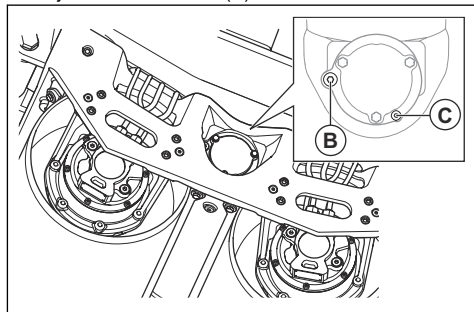


3. Escorra o óleo em um recipiente.
4. Limpe as superfícies ao redor do orifício do bujão de drenagem de óleo, as roscas do orifício e o bujão de drenagem de óleo. Use um pano seco e, se necessário, um solvente adequado.



CUIDADO: Não use água para limpar o bujão de drenagem de óleo nem a área ao redor dele.

5. Instale o bujão de drenagem de óleo.
6. Remova o bujão de abastecimento de óleo (B) e o bujão de nível de óleo (C).



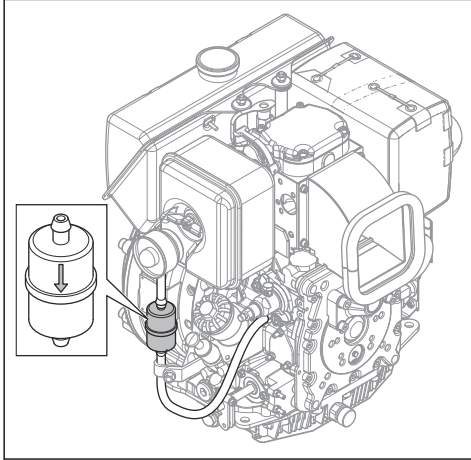
7. Encha o elemento excêntrico com óleo até que o óleo comece a sair do orifício do bujão de nível de óleo (C). Consulte *Dados técnicos na página 22* para saber a quantidade e o tipo corretos de óleo.
8. Instale o bujão de nível do óleo (C).
9. Instale o bujão de enchimento de óleo (B).

Para substituir o filtro de combustível



AVISO: Use luvas de proteção para evitar irritação na pele. O combustível pode passar pelo filtro de combustível e entrar em contato com a pele.

1. Desconecte a mangueira da parte superior e inferior do filtro de combustível.



2. Instale um novo filtro de combustível. Certifique-se de que a seta no filtro de combustível esteja de acordo com a direção do fluxo de combustível.

Consulte o manual do motor para obter mais informações.

Para verificar a bateria

1. Desconecte os cabos da bateria.
2. Verifique se há danos. Se a bateria estiver danificada, substitua-a.
3. Limpe os terminais da bateria e os conectores do cabo.
4. Lubrifique os terminais e os conectores do cabo da bateria com lubrificante que não contenha ácido.
5. Conecte os cabos da bateria.
6. Certifique-se de que a bateria esteja corretamente conectada.

Para carregar a bateria

- Se a bateria não for usada por um longo período, carregue-a completamente antes de usá-la.
- Use um carregador de bateria que ajuste automaticamente a tensão. Recomendamos um carregador de 2 estágios com tensão constante que diminua automaticamente para carga lenta quando a bateria está totalmente carregada. Fale com seu concessionário Husqvarna para obter informações sobre o carregador de bateria correto.

- Faça um carregamento lento 1 a 2 vezes durante a temporada de inverno, quando o produto estiver armazenado.

Sistema hidráulico

Para verificar as mangueiras hidráulicas

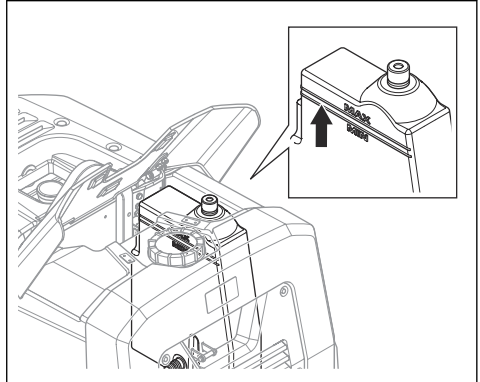
- Verifique-as regularmente. Substitua as mangueiras hidráulicas desgastadas ou danificadas.



AVISO: O óleo hidráulico é perigoso. A borracha nas mangueiras hidráulicas se desgasta com o tempo. Mangueiras hidráulicas desgastadas ou danificadas podem quebrar, e o óleo hidráulico pode causar ferimentos. Caso não saiba identificar se as mangueiras hidráulicas estão desgastadas, sempre as substitua.

Para verificar o nível do óleo hidráulico

1. Leia o nível de óleo hidráulico no tanque de óleo hidráulico.



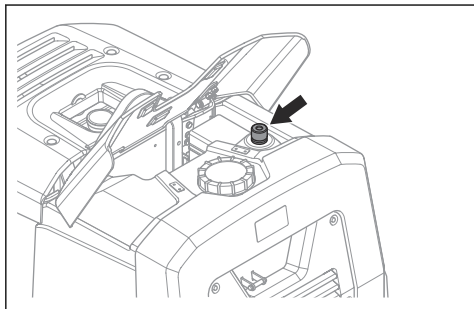
2. Se o nível de óleo hidráulico estiver muito baixo, é necessário substituir o óleo hidráulico. Consulte *Para substituir o óleo hidráulico* na página 18.

Para substituir o óleo hidráulico

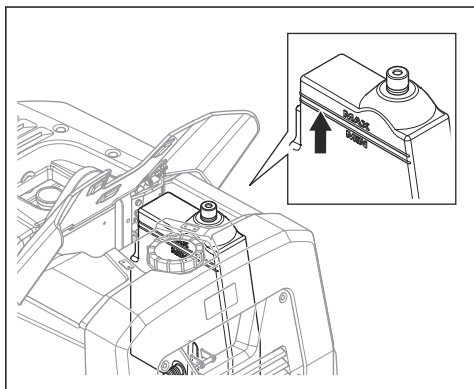


AVISO: Há risco de ferimento por queimadura. O óleo hidráulico fica quente durante a operação do produto. Permita que o produto esfrie antes de substituir o óleo hidráulico.

1. Remova a tampa do tanque de óleo, o filtro do respiro e a proteção contra respingos do tanque de óleo hidráulico.



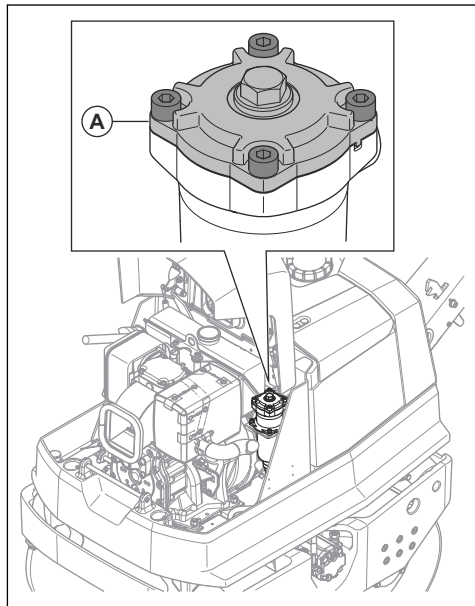
2. Use uma bomba de drenagem de óleo para drenar o óleo hidráulico do depósito.
3. Limpe a abertura do depósito do óleo hidráulico.
4. Substitua o filtro de respiro.
5. Abasteça o depósito com óleo hidráulico do tipo correto. Consulte *Dados técnicos na página 22*.
6. Leia o nível de óleo hidráulico no tanque de óleo hidráulico.



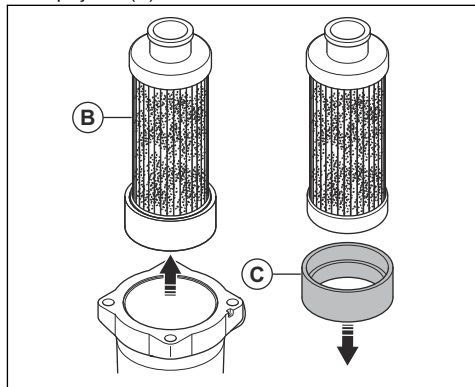
7. Instale a tampa do tanque de óleo, o filtro do respiro e a proteção contra respingos.
8. Dê partida no motor e deixe-o em funcionamento em marcha lenta de 2 a 3 minutos.
9. Leia o nível de óleo hidráulico no tanque de óleo hidráulico novamente.
10. Encha com óleo hidráulico, se necessário.

Para substituir o filtro de óleo hidráulico

1. Limpe a área ao redor da tampa (A) do filtro de óleo hidráulico.

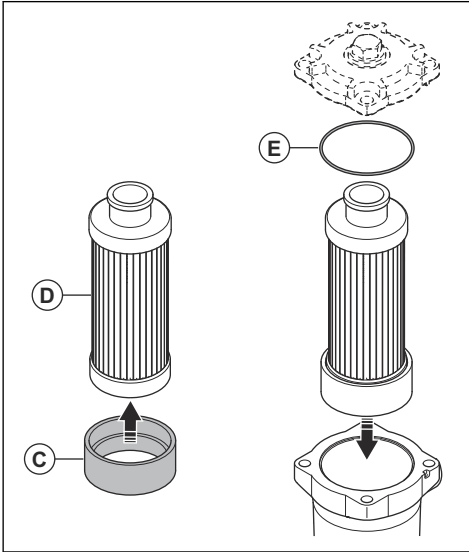


2. Remova os 4 parafusos e a tampa do filtro de óleo hidráulico.
3. Remova o filtro de óleo hidráulico (B) e remova o espaçador (C) do filtro de óleo hidráulico.



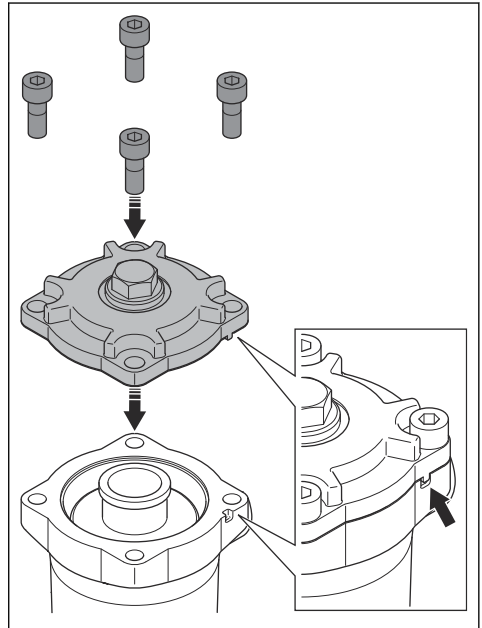
4. Descarte o filtro de óleo hidráulico como resíduo químico. Consulte *Descartar na página 21*.

5. Instale o espaçador (C) em um novo filtro de óleo hidráulico (D).



6. Examine o O-ring (E). Substitua se estiver danificado.

7. Instale a tampa do filtro de óleo hidráulico. Certifique-se de que a tampa esteja instalada corretamente no entalhe.



8. Certifique-se de que não haja vazamento.

Transporte, armazenamento e descarte

Transporte



AVISO: Tenha cuidado durante o transporte. O produto é pesado e pode causar ferimentos ou danos se cair durante o transporte.

Levante o produto para movê-lo em distâncias mais curtas. Para distâncias maiores, coloque o produto em um veículo de transporte.



CUIDADO: Não reboque o produto atrás de um veículo.

Para levantar o produto



AVISO: Certifique-se de que o equipamento de elevação tenha a especificação correta para levantar o produto com segurança. A plaqueta de tipo no produto mostra o peso do produto.



AVISO: Não levante um produto danificado. Certifique-se de que o olhal de elevação, as unidades antivibração e as cintas de segurança estejam corretamente instalados e não estejam danificados.

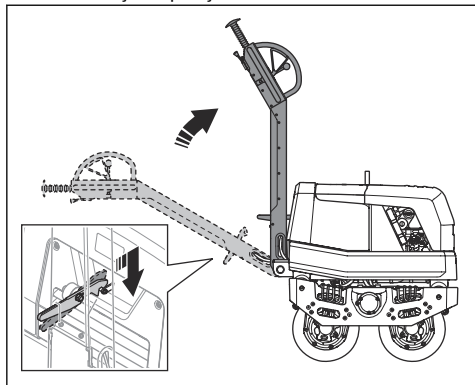


AVISO: Não levante o produto no olhal de levantamento do motor. Levante o produto no olhal de levantamento somente na estrutura de segurança.



AVISO: Não ande nem fique abaixo ou perto de um produto levantado.

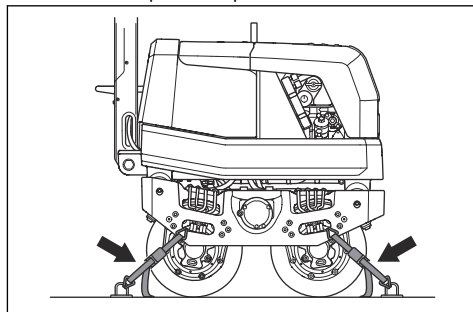
1. Trave a alça na posição vertical.



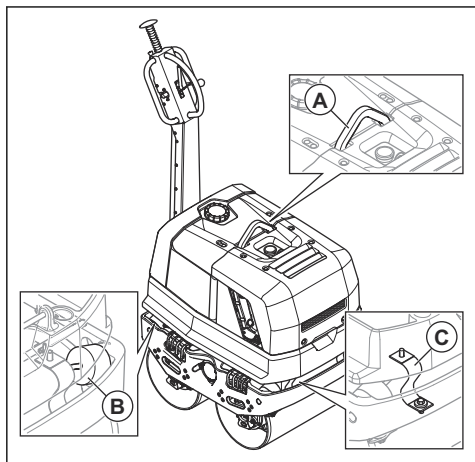
possam causar danos ao olhal de elevação.

Para proteger o produto em um veículo de transporte com cintas de fixação

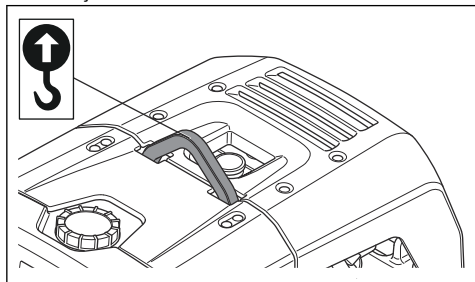
1. Trave a alça na posição vertical.
2. Coloque as cintas nos suportes de fixação, 2 em cada lado do produto e prenda as cintas no veículo.



2. Certifique-se de que o olhal de elevação (A), as unidades antivibração (B) e as cintas de segurança (C) estejam corretamente instalados e não estejam danificados.



3. Prenda o equipamento de elevação ao olhal de elevação.



AVISO: Não use ganchos de metal, correntes ou outro equipamento de elevação com bordas ásperas que

Armazenagem

- Esvazie o tanque de combustível antes de armazenar o produto por um longo período de tempo. Descarte o combustível em um local apropriado.
- Drene o tanque de água antes de guardá-lo.
- Antes de armazenar o produto, carregue a bateria totalmente. Uma bateria vazia congela a, aproximadamente, $-7^{\circ}\text{C}/19^{\circ}\text{F}$. Uma bateria totalmente carregada congela a, aproximadamente, $-67^{\circ}\text{C}/89^{\circ}\text{F}$.
- Limpe o produto antes de guardá-lo. Remova o óleo e a poeira das peças de borracha.
- Limpe o filtro de ar antes de guardá-lo.
- Coloque uma capa protetora no produto.
- Mantenha o produto em um local seco e livre de congelamento.
- Mantenha o produto em um local trancado para evitar o acesso de crianças ou de pessoas não autorizadas.

Descarte

- Produtos químicos podem ser perigosos e não devem ser descartados no chão. Sempre descarte produtos químicos usados em um centro de serviço ou em um local de descarte aplicável.
- Quando o produto estiver desgastado, envie-o para o revendedor ou para um local de reciclagem aplicável.
- Óleo, filtros de óleo, combustível e a bateria podem ter efeitos negativos no meio ambiente. Respeite os requisitos locais de reciclagem e as regulamentações aplicáveis.
- Não descarte a bateria como lixo doméstico.

- Envie a bateria para um agente de serviço Husqvarna ou descarte-a em um local de descarte para baterias usadas.

Dados técnicos

Dados técnicos

	LP 6505	LP 7505
Peso líquido, partida manual, kg/lb	716/1579	952/2099
Peso líquido, partida elétrica, kg/lb	736/1623	972/2143
Peso de operação (EN500, incl. óleo, ½ do combustível), partida manual, kg/lb	745/1642	981/2163
Peso de operação (EN500, incl. óleo, ½ do combustível), partida elétrica, kg/lb	765/1687	1001/2207
Marca do motor/tipo	Hatz/1D42S	Hatz/1D50S
Potência do motor, kW/hp @rpm ¹	6,6/8,6 @3000	7,5/10,1 @3000
Frequência de vibração, Hz/rpm	58/3480	57/3420
Amplitude, mm/pol.	0,52/0,020	0,54/0,021
Carga linear estática, partida manual, kg/cm ou pli	5,73 ou 32,1	6,54 ou 36,6
Carga linear estática, partida elétrica, kg/cm ou pli	5,88 ou 33	6,67 ou 37,4
Força centrífuga, kN/lbf	21,8/4900	27,3/6137
Velocidade de operação, m/min ou pé/min	0/-3,6 ou 0/-2,3	0/-3,6 ou 0/-2,3
Inclinação máxima, graus/%	17/30	17/30
Capacidade de inclinação com vibração, graus/%	14/25	14/25
Capacidade de inclinação sem vibração, graus/%	19/35	19/35
Capacidade do tanque de combustível, l/qts	5,0/5,25	5,0/5,25
Cárter, l/qt	1,2/1,27	1,5/1,59
Óleo hidráulico, l/qt	12,5/13,2	12,5/13,2
Elemento excêntrico, l/qts	0,6/0,63	0,9/0,95
Tanque de água, l/gal	58/12,75	58/12,75
Consumo de combustível, l/h ou qts/h	1,35 ou 1,43	1,35 ou 1,43
Óleo do motor	Shell Rimula R4 L 15W-40	Shell Rimula R4 L 15W-40

¹ Conforme a classificação do fabricante do motor. A potência nominal do motor indicada é a potência média líquida (em rpm especificado) de um típico motor de produção para o modelo do motor medido no padrão SAE J1349/ISO1585. Os motores de produção em massa podem apresentar diferenças nesse valor. A potência real para o motor instalado no produto final vai depender da velocidade de operação, das condições ambientais e de outros valores.

	LP 6505	LP 7505
Óleo do elemento excêntrico	Shell Rimula R4 L 15W-40	Shell Rimula R4 L 15W-40
Fluido hidráulico	Shell Tellus S2 V68	Shell Tellus S2 V68
Combustível	Somente combustível diesel com teor ultraabaixo de enxofre	Somente combustível diesel com teor ultraabaixo de enxofre

Emissões de vibração e ruído	LP 6505	LP 7505
Nível da potência sonora, dB medido (A)	105	106
Nível de potência sonora, garantido L_{WA} dB (A) ²	107	107
Nível de pressão sonora no ouvido do operador, L_p , dB (A) ³	88	88
Nível de vibração, a_{hv} , m/s^2 , ⁴	4,0	2,6

Declaração de ruído e vibração

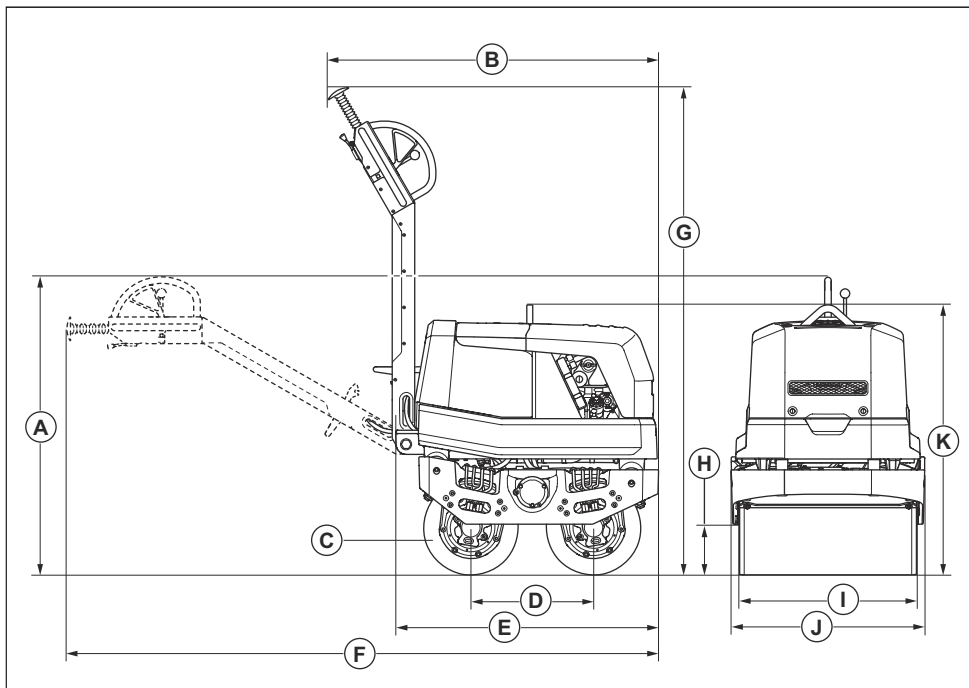
Esses valores declarados foram obtidos por teste laboratorial de acordo com a diretiva ou os padrões declarados e são adequados para comparação aos valores declarados de outros produtos testados de acordo com a mesma diretiva ou padrões. Esses valores declarados não são adequados para uso em avaliações de risco, e os valores medidos em locais de trabalho individuais podem ser maiores. Os valores reais de exposição e o risco de danos experimentados por um usuário individual são exclusivos e dependem da forma como o usuário trabalha, em qual material o produto é usado, bem como do tempo de exposição e da condição física do usuário e da condição do produto.

² As emissões de ruído no meio ambiente, medidas como potência sonora (L_{WA}) conforme a EN ISO 3744 em conformidade com a norma EC 2000/14/EC. A diferença entre potência sonora garantida e medida é que a potência sonora garantida também inclui dispersão no resultado da medição e as variações entre as diferentes máquinas do mesmo modelo, de acordo com a diretiva 2000/14/EC.

³ Nível de pressão sonora L_p em conformidade com a norma EN ISO 11201, EN 500-4. Incerteza K_{PA} 3,0 dB (A).

⁴ Nível de vibração em conformidade com a norma EN 500-4. Os dados relatados de nível de vibração têm uma dispersão estatística típica (desvio padrão) de $1,5 m/s^2$.

Dimensões do produto



Pos.	Descrição	LP 6505	LP 7505
A	Altura da alça, posição de operação, mm/pol.	1215/47,8	1260/49,6
B	Comprimento com a alça dobrada, alça incluída, mm/pol.	1395/54,9	1395/54,9
C	Diâmetro do tambor, mm/pol.	400/15,7	400/15,7
D	Distância entre os eixos do tambor dianteiro e traseiro, mm/pol.	520/20,5	520/20,5
E	Comprimento com alça dobrada, alça não incluída, mm/pol.	1110/43,7	1110/43,7
F	Comprimento incluindo a alça, mm/pol.	2500/98,4	2500/98,4
G	Altura da alça, posição de transporte, mm/pol.	2010/79,1	2055/81,0
H	Raio do tambor, mm/pol.	215/8,7	215/8,7
I	Largura do tambor, mm/pol.	650/25,6	750/29,5
J	Largura, mm/pol.	720/28,3	820/32,3
K	Altura sem a alça, mm/pol.	1100/43,3	1100/43,3

DECLARAÇÃO DE CONFORMIDADE DA CE

DECLARAÇÃO DE CONFORMIDADE DA CE

Nós, a **Husqvarna AB**, SE-561 82 Huskvarna, Suécia, tel: +46-36-146500, declaramos, sob nossa exclusiva responsabilidade, que o produto:

Descrição	Máquina de compactação de rolo do tambor
Marca	Husqvarna
Tipo/Modelo	LP 6505, LP 7505
Identificação	Números de série com data a partir de 2019

está em total acordo com as seguintes diretivas e normas da EC:

Diretiva/Norma	Descrição
2014/30/EU	"relativa à compatibilidade eletromagnética"
2006/42/EC	"relativa a maquinário"
2000/14/EC	"relativa ao ruído externo"

e que as seguintes normas harmonizadas e/ou especificações técnicas são aplicadas;

EN 500-1+A1:2009

EN 500-4:2011

Entidade competente: 0038, Lloyd's Register Verification Limited, 71 Fenchurch Street, London, EC3M 4BS, UK, certificou a conformidade com a Diretiva do Conselho 2000/14/EC, Anexo VIII, Garantia de Qualidade Total.

Para obter informações relacionadas a emissões de ruído, consulte o capítulo *Dados técnicos na página 22*.

Partille, 2020-02-28



Martin Huber

Diretor de P&D, Superfícies e Pisos de Concreto

Husqvarna AB, Divisão de Construção

Responsável pela documentação técnica



www.husqvarnacp.com

Instruções originais

1140346-70



2020-04-03