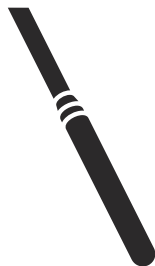




 **Husqvarna**[®]



AY 27, AY 37, AY 47, AY 57, AY 67, AY 77,
AY 87, AY 107, AY 157

Съдържание

Въведение.....	2	Отстраняване на проблеми.....	10
Безопасност.....	3	Съхранение и изхвърляне.....	12
Операция.....	5	Технически характеристики.....	13
Поддръжка.....	6	Декларация за съответствие на ЕО.....	15

Въведение

Описание на продукта

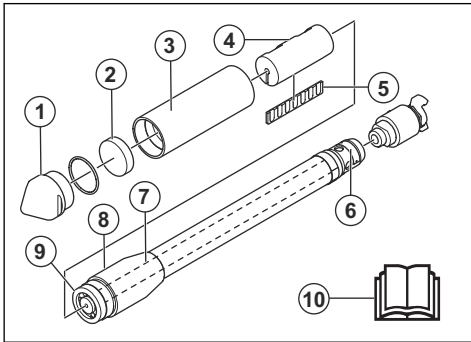
Продуктът е вибратор за бетон. Продуктът има пневматичен двигател, който съдържа само 2 движещи се части. Въздухът под налягане постъпва в продукта през въздушен клапан.

Като допълнително оборудване при модели АУ 27, АУ 37, АУ 47, АУ 57, АУ 67, АУ 77, АУ 87 може да се монтира уред за автоматично смазване. Уредът за автоматично смазване се доставя от производителя на въздушния компресор.

Предназначение

Продуктът е само за професионална работа. Продуктът премахва въздушните мехурчета от мокър бетон. Не използвайте продукта за други задачи.

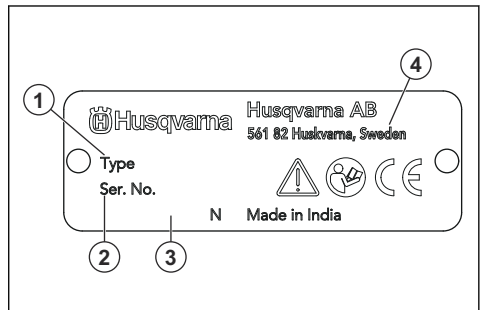
Общ преглед на продукта



1. Капачка
2. Преден фланец
3. Тръба
4. Ротор
5. Ламела
6. Типова табелка

7. Вътрешен маркуч
8. Заден конектор
9. Заден фланец
10. Инструкцията за експлоатация

Типова табелка



1. Тип продукт
2. Сериен номер
3. Скорост, об./мин
4. Производител

Отговорност за продукта

Както е посочено в законите за отговорност за вреди, причинени от стоки, ние не носим отговорност за щети, причинени от нашия продукт, ако:

- продуктът е неправилно ремонтиран.
- продуктът е ремонтиран с части, които не са от производителя или не са одобрени от производителя.
- продуктът има принадлежност, която не е от производителя или не е одобрена от производителя.
- продуктът не е ремонтиран в одобрен сервизен център или от одобрен орган.

Безопасност

Дефиниции за безопасност

Предупреждения, знаци за внимание и бележки се използват за указване на особено важни части на инструкцията.



ПРЕДУПРЕЖДЕНИЕ: Използва се, ако има опасност от нараняване или смърт за оператора или за околните, ако не се спазват инструкциите в ръководството.



ВНИМАНИЕ: Използва се, ако има опасност от повреждане на машината, други материали или съседната зона, ако не се спазват инструкциите в ръководството.

Забележка: Използва се за предоставяне на повече информация, която е необходима в дадена ситуация.

Общи инструкции за безопасност



ПРЕДУПРЕЖДЕНИЕ: Прочетете следващите предупредителни указания, преди да използвате продукта.

- Този продукт е опасен инструмент, ако не сте достатъчно внимателни или ако го използвате неправилно. Този продукт може да причини сериозно нараняване или смърт на оператора и други хора. Преди да използвате продукта, трябва да прочетете и да разберете съдържанието на тази инструкция за експлоатация.
- Запазете всички предупреждения и инструкции.
- Спазвайте всички приложими закони и разпоредби.
- Операторът и работодателят на оператора трябва да познават и да предотвратяват рисковете по време на работа с продукта.
- Не позволявайте на лица да работят с продукта, освен ако не са прочели и разбрали съдържанието на инструкцията за експлоатация.
- Не работете с продукта, освен ако не сте преминали обучение преди това. Уверете се, че всички оператори са преминали обучението.
- Не позволявайте на деца да работят с продукта.
- Позволявайте само на одобрени лица да работят с продукта.
- Операторът носи отговорност за инциденти с други хора или имущество.
- Не използвайте продукта, ако сте уморени, болни или под въздействието на алкохол, наркотици или лекарства.

- Винаги бъдете внимателни и подхождайте разумно.
- Този продукт създава електромагнитно поле по време на работа. При някои условия това поле може да предизвика смущения в активни или пасивни медицински импланти. За да намалите риска от сериозно нараняване или смърт, препоръчваме лицата с медицински импланти да разговарят с лекаря си и производителя на медицинския имплант, преди да работят с този продукт.
- Поддържайте продукта чист. Уверете се, че разчитате ясно знаците и стикерите.
- Не използвайте продукта, ако е неизправен.
- Не модифицирайте този продукт.
- Не работете с продукта, ако има вероятност някой да го е модифицирал.

Инструкции за безопасност за работа



ПРЕДУПРЕЖДЕНИЕ: Прочетете следващите предупредителни указания, преди да използвате продукта.

- Уверете се, че знаете как да спрете бързо продукта в аварийна ситуация.
- Операторът трябва да е достатъчно силен физически, за да работи с продукта безопасно.
- Използвайте лични предпазни средства. Направете справка с *Лични предпазни средства на страница 5*.
- Уверете се, че в работната зона има само упълномощени лица.
- Поддържайте работната зона чиста и осветена.
- Уверете се, че сте застанали в безопасна и стабилна позиция по време на работа.
- Уверете се, че по дръжката няма грес или масло.
- Не използвайте продукта в места, където може да възникне пожар или експлозия.
- Продуктът може да предизвика изхвърляне на предмети с висока скорост. Уверете се, че всички лица в работната зона използват одобрени лични предпазни средства. Отстранете незакрепените предмети от работната зона.
- Преди да се отдалечите от продукта, го спрете и откачете захранващия източник.
- Внимавайте дрехи, дълга коса или бижута да не се захванат в движещи се части.
- Не сядайте върху продукта.
- Не удряйте продукта.
- Уверете се, че Вие или други хора не можете да се спънете и да паднете заради кабели, маркучи и двусекционни валове в работната зона.

- Преди да започнете работа с продукта, проучете дали няма скрити проводници, електрически кабели или други източници на електричество. Не работете с продукта, освен ако не сте информирани, че той се намира в безопасна работна зона.

Безопасност при вибрация



ПРЕДУПРЕЖДЕНИЕ: Прочетете следващите предупредителни указания, преди да използвате продукта.

- По време на работа с продукта вибрациите се предават от продукта към оператора. Регулярна и честа работа с продукта може да причини или да усложни степента на травми на оператора. Травми може да се получат на пръстите, дланите, китките, ръцете, рамената и/или нервите и кръвоносната система или на други части на тялото. Травмите могат да влошат състоянието и/или да са постоянни и може да се увеличат постепенно в течение на седмици, месеци или години. Възможните травми включват увреждане на кръвоносната система, нервната система, ставите и други структури на тялото.
- Симптомите може да се проявят по време на работа с продукта или по друго време. Ако имате симптоми и продължите да работите с продукта, те може да се обострят или да станат постоянни. Ако тези или други симптоми се проявят, потърсете медицинска помощ:
 - Изтръпване, загуба на чувствителност, „иглички“, „бодежи“, болка, парене, пулсиране, скованост, тремор, загуба на сила, промяна на цвета или състоянието на кожата.
- Симптомите може да се обострят при ниски температури. Използвайте топли дрехи и дръжте ръцете си топли и сухи, когато работите с продукта в среди с ниски температури.
- Изпълнявайте техническото обслужване и работете с продукта, както е посочено в инструкцията за експлоатация, за да поддържате правилното ниво на вибрации.
- Продуктът има антивибрационна система, която намалява вибрациите от дръжките към оператора. Оставете продукта да свърши работата. Не натискайте силно продукта. Лек дръжте продукта за ръкохватките, но се уверете, че можете да управлявате и да работите безопасно с продукта. Не натискайте ръкохватките до крайните ограничители повече от необходимото.
- Дръжте ръцете си само на ръкохватката/ръкохватките. Дръжте всички останали части на тялото си далеч от продукта.
- Спрете продукта веднага, ако внезапно се появят силни вибрации. Не работете с продукта, преди да бъде отстранена причината за повишеното ниво на вибрации.

Безопасност относно праха



ПРЕДУПРЕЖДЕНИЕ: Прочетете следващите предупредителни указания, преди да използвате продукта.

- Използването на продукта може да вдигне прах във въздуха. Прахът може да предизвика сериозно нараняване и трайни здравословни проблеми. Силициевият прах се регламентира като вреден от няколко органа. Примери за такива здравословни проблеми са:
 - Смъртоносният белодробни заболявания хроничен бронхит, силикоза и белодробна фиброза
 - Рак
 - Вродени дефекти
 - Възпаление на кожата
- Използвайте правилното оборудване, за да намалите количеството прах и отработени газове във въздуха, както и да намалите праха по работното оборудване, повърхностите, дрехите и частите на тялото. Примери за такова контролно оборудване са системи за събиране на прах и водни струи за потушаване на праха. Намалявайте праха при източника, когато това е възможно. Уверете се, че оборудването е монтирано и се използва правилно, и че се извършва редовна техническа поддръжка.
- Използвайте одобрена респираторна защита. Уверете се, че респираторната защита е приложима за опасните материали в работната зона.
- Уверете се, че в работната зона има достатъчно проветряване.
- Ако е възможно, насочете ауслуха на продукта така, че да не вдига прах във въздуха.

Безопасност относно шума



ПРЕДУПРЕЖДЕНИЕ: Прочетете следващите предупредителни указания, преди да използвате продукта.

- Високите нива на шум и продължителното излагане на шум може да доведат до загуба на слуха, причинена от шум.
- За да поддържате шума на минимално ниво, извършвайте техническото обслужване и работете с продукта, както е посочено в инструкцията за експлоатация.
- Използвайте одобрени антифони, когато работите с продукта.
- Ослушвайте се за предупредителни сигнали и гласове, когато използвате антифони. Сваляйте антифоните, когато продуктът е спрял, освен ако антифоните са необходими поради нивото на шума в работната зона.

Лични предпазни средства



ПРЕДУПРЕЖДЕНИЕ: Прочетете следващите предупредителни указания, преди да използвате машината.

- При работа с продукта винаги използвайте одобрени лични предпазни средства. Личните предпазни средства не изключват изцяло риска от нараняване, но намаляват степента на нараняването при злополука. Нека Вашият дилър Ви помогне да изберете правилните лични предпазни средства.
- Редовно проверявайте състоянието на личните предпазни средства.
- Използвайте одобрена защитна каска.
- Използвайте одобрени антифони.
- Използвайте одобрена респираторна защита.
- Използвайте одобрени защитни средства за очите със странична защита.
- Използвайте защитни ръкавици.
- Използвайте ботуши със стоманени бомбета и противоплъзгаща подметка.
- Използвайте одобрено работно облекло или еквивалентно плътно прилягащо облекло, което е с дълги ръкави и дълги крачоли.

Инструкции за безопасност за въздушни маркучи



ПРЕДУПРЕЖДЕНИЕ: Разхлабен въздушен маркуч може да се задвижи в произволна посока и със сила. Съществува опасност от нараняване или смърт, ако операторът или странични лица бъдат ударени от въздушен маркуч. Прочетете следващите предупредителни указания, преди да използвате продукта.

- Проверете въздушния маркуч и конекторите за повреда. Сменете незабавно повредените части.
- Уверете се, че всички конектори на въздушния маркуч са правилно поставени.
- Уверете се, че въздушният маркуч е правилно свързан.
- Не хващайте въздушния маркуч, за да повдигнете или преместите продукта.
- Не откачвайте въздушен маркуч, който е под налягане. Преди да откачите въздушния маркуч, спрете въздушния компресор и след това

включете функцията за пускане и спиране на продукта, за да освободите останалото налягане.

- Не насочвайте въздушния поток по посока на тялото си или към други лица. Въздухът може да попадне в кръвообращението и да причини смърт.
- Не използвайте въздух под налягане, за да премахнете замърсяване от дрехите си.
- Ако използвате палцови съединители, поставете фиксиращи щифтове и използвайте предпазни въжета. Фиксиращите щифтове и предпазните въжета предотвратяват повредите във връзките между въздушните маркучи и между въздушния маркуч и даден инструмент.

Инструкции за безопасност при техническо обслужване



ПРЕДУПРЕЖДЕНИЕ: Прочетете следващите предупредителни указания, преди да използвате продукта.

- Ако техническото обслужване не се изпълнява правилно и редовно, рискът от нараняване и повреда на продукта се увеличава.
- Използвайте лични предпазни средства. Вижте *Лични предпазни средства на страница 5*.
- Почистете продукта, за да отстраните опасните материали, преди да извършвате техническо обслужване.
- Преди извършване на техническо обслужване изключете продукта от захранващия източник.
- Не модифицирайте продукта. Модификации, които не са одобрени от производителя, могат да доведат до сериозно нараняване или смърт.
- Винаги използвайте оригинални аксесоари и резервни части. Аксесоари и части, които не са одобрени от производителя, могат да доведат до сериозно нараняване или смърт.
- Заменете повредени, износени или счупени части.
- Изпълнявайте техническото обслужване само както е посочено в настоящата инструкция за експлоатация. Възложете цялото сервизно обслужване на одобрен сервиз.
- След техническото обслужване проверете нивото на вибрации в продукта. Ако нещата не са наред, свържете се с одобрен сервиз.
- Осигурете редовното обслужване на продукта от одобрен сервиз.

Операция

Въведение

безопасност преди използване на продукта.



ПРЕДУПРЕЖДЕНИЕ: Прочетете и разберете раздела с инструкции за

За стартиране и спиране на продукта

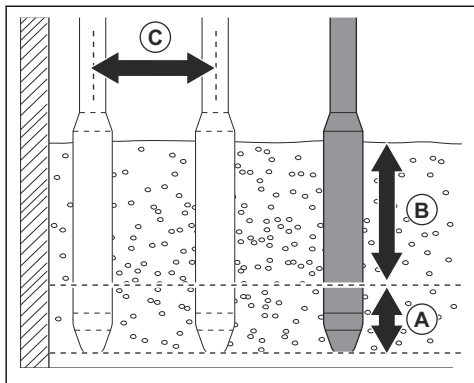
1. Смазвайте продукта. Направете справка с *За смазване на продукта на страница 6*.
2. Източете водния резервоар на въздушния компресор. Направете справка с инструкцията за експлоатация на въздушния компресор.
3. Включете продукта към въздушния компресор.
4. Пуснете въздушния компресор.
5. Ако в главата на вибратора няма вибрации, ударете отстрани главата на вибратора, за да стартирате вибрациите.
6. За да спрете продукта, спрете въздушния компресор.
7. Поставете малко масло в главата на вибратора и вкарайте малко въздух в продукта, за да предотвратите повреда на продукта.

За да работите с продукта



ВНИМАНИЕ: Не използвайте продукта за преместване на бетона настрани.

1. Запълвайте бетон с еднакво дебели слоеве, 30 – 50 cm/12 – 19 in (B).
2. Поставете главата на вибратора приблизително на 15 cm/6 in (A) надолу в най-близкия долен слой на бетона. Това спомага за правилното смесване на слоевете бетон.

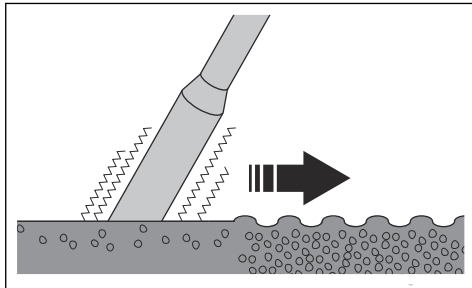


Въведение



ПРЕДУПРЕЖДЕНИЕ: Прочетете и разберете главата с инструкции за безопасност, преди да започнете техническо обслужване на продукта.

3. Изчакайте около 10 – 20 секунди, докато повърхността около главата на вибратора не стане лъскава и не спрат да се издигат въздушни мехурчета към повърхността.



4. Извадете бавно главата на вибратора, за да може бетонът да запълни отвора от главата на вибратора.
5. Поставете главата на вибратора надолу в бетона на разстояние 30 – 50 cm/12 – 19 in (C) от предишното място на поставяне.
6. Извършвайте многократно стъпки 4 и 5. Продължете, докато въздушните мехурчета не бъдат напълно отстранени от зоната на бетона.

Поддръжка

За смазване на продукта

Продуктът се доставя без масло. Ако на въздушния компресор е инсталиран уред за автоматично смазване, маслото, което се подава чрез въздушния поток, е достатъчно. Ако на въздушния компресор няма инсталиран уред за автоматично смазване, продуктът трябва да бъде смазан ръчно. Смазвайте

продукта всеки ден или на всеки 4 часа по време на непрекъснатата работа.

- Поставете 4 см³ масло в съединението за освобождаване на ръкохватката. Направете справка с *Технически характеристики на страница 13* за правилния тип масло.

За почистване на продукта

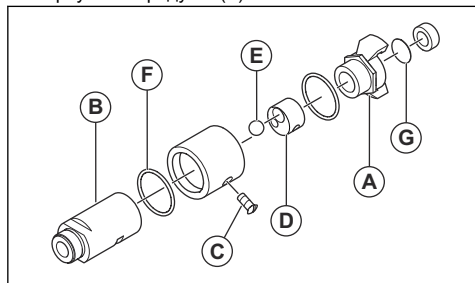


ВНИМАНИЕ: Не използвайте водоструйка за почистване на продукта.

- Използвайте течаща вода от маркуч за почистване на машината.
- Отстранявайте бетона от повърхността на продукта след всяка операция, преди бетонът да се втвърди.
- Отстранете греста и маслото от ръкохватката.

За да демонтирате и монтирате съединението на въздушния клапан

1. Отстранете затягащото съединение (A) от корпуса на продукта (B).

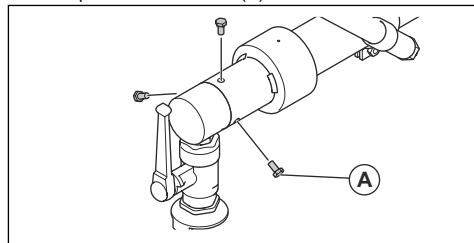


Забележка: Корпусът на продукта (B) е с дясна резба.

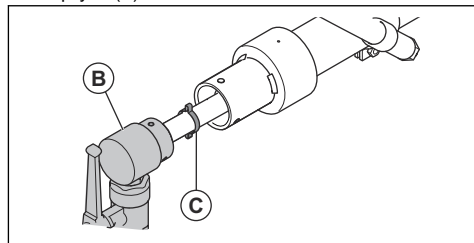
2. Отстранете винта (C).
3. Извадете сферичния клапан (D) и сферата на въздушния клапан (E).
4. Сменете O-пръстена (F) и въздушния филтър (G).
5. Сглобете в обратна последователност.

За демонтиране и монтиране на главата на вибратора (AY 157)

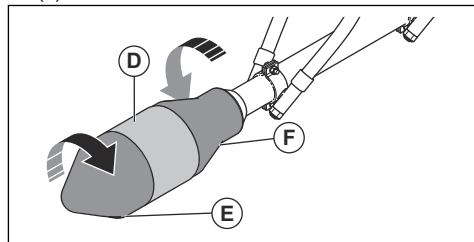
1. Отстранете 3-те винта (A).



2. Срежете скобата (C) и избутайте нипела на маркуча (B).

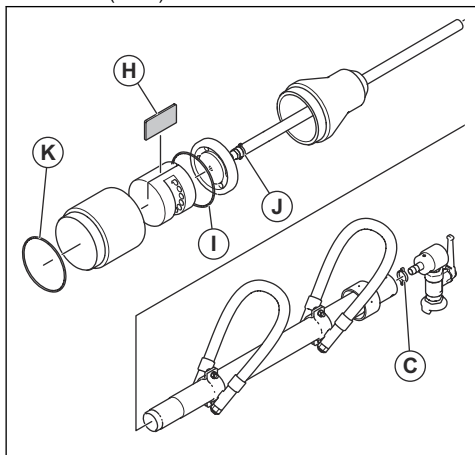


3. Поставете тръбата на главата на вибратора (D) в менгеме. Свалете капачката (E) и задния държач (F).



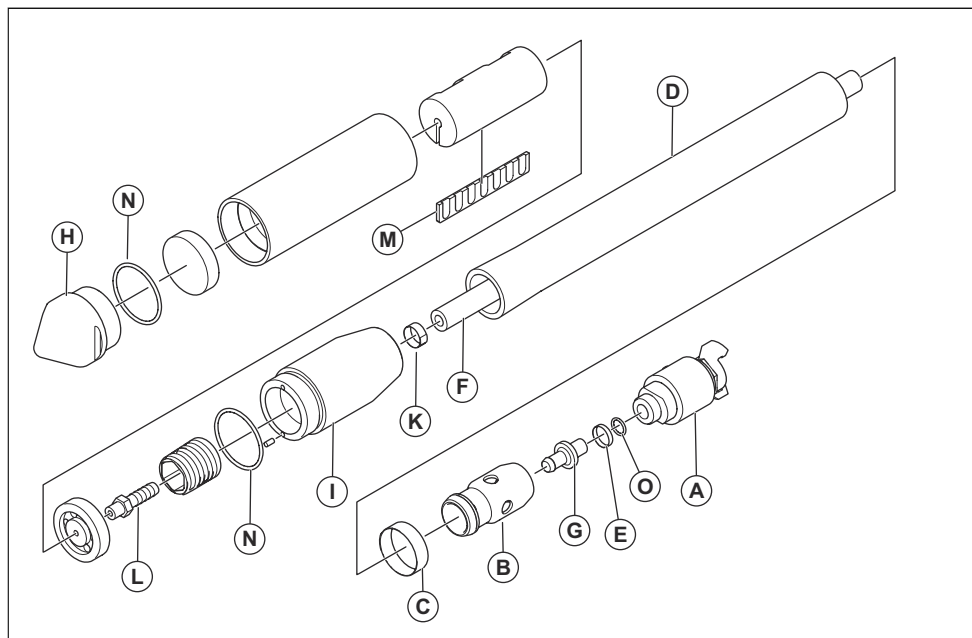
Забележка: Капачката (E) е с дясна резба. Задният държач (F) е с лява резба.

4. Сменете ламелата (Н), О-пръстените (I и К) и скобите (С и J).



5. Смажете леко всички части.
6. Монтирайте главата на вибратора в обратната последователност.
7. Затегнете капачката до правилния въртящ момент. Направете справка с *Въртящ момент на затягане и тип фиксатор за резби на страница 10*.

Преглед (AY 27, AY 37, AY 47, AY 57, AY 67, AY 77, AY 87, AY 107)



За демонтиране и монтиране на главата на вибратора (AY 27, AY 37,

AY 47, AY 57, AY 67, AY 77, AY 87, AY 107)

Направете справка с *Преглед (AY 27, AY 37, AY 47, AY 57, AY 67, AY 77, AY 87, AY 107)* на страница 8 за илюстрацията, свързана с тази задача.

1. Разкачете въздушния клапан (А) от държача на маркуча (В).
2. Срежете скобата (С).
3. Отстранете маркуча (D) от държача на маркуча (В).
4. Срежете скобата (Е) и освободете входящия маркуч (D) от нипела на маркуча (G).
5. Поставете тръбата в менгеме и отстранете капачката (H) и държача на маркуча (I).

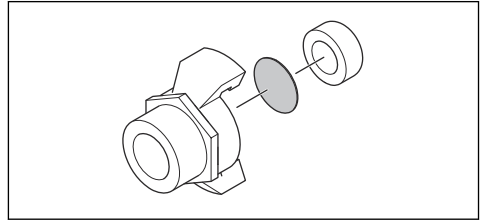
Забележка: Капачката (H) е с дясна резба. Държачът на маркуча (I) е с лява резба.

6. Отстранете втулката на маркуча (J) и разглобете изпускателния маркуч (D).
7. Срежете скобата (K) и освободете входящия маркуч от нипела на маркуча (L).
8. Сменете ламелата (M), O-пръстените (N и O) и скобите (C, E и K).
9. Уверете се, че ламелата влиза гладко в прореза на ротора. Ако е необходимо, изтъквайте ламелата с платнена шкурка.
10. Смажете леко всички части.
11. Монтирайте главата на вибратора в обратната последователност.
12. Затегнете капачката и държача на маркуча до правилния въртящ момент. Направете справка с *Въртящ момент на затягане и тип фиксатор за резби на страница 10.*

За да проверите въздушния филтър

1. Демонтирайте съединението на въздушния клапан. Направете справка с *За да демонтирате и монтирате съединението на въздушния клапан на страница 7.*

2. Проверете въздушния филтър. Сменете въздушния филтър, ако е запушен.



За почистване и проверка на главата на вибратора

Забележка: Редовно заменяйте O-пръстените.

1. Проверявайте главата на вибратора за повреди и износване. Заменете повредените части.
2. Почистете всички части.
3. Напълнете главата на вибратора с масло, направете справка с *За смазване на продукта на страница 6.*
4. Проверете капачката за повреди. Заменете капачката, ако е повредена.

Въртящ момент на затягане и тип фиксатор за резби

Глава на вибратора	Фиксатор за резба за капачката	Въртящ момент на затягане, Nm	
		Капачка	Държач на маркуча
AY 27	LOCTITE®270™	21	21
AY 37	LOCTITE®270™	50	50
AY 47	LOCTITE®270™	265	265
AY 57	LOCTITE®270™	340	340
AY 67	LOCTITE®270™	600	600
AY 77	LOCTITE®270™	880	880
AY 87	LOCTITE®270™	1200	1200
AY 107	LOCTITE®270™	1700	1700
AY 157	LOCTITE®270™	Не е налично	Не е налично

Отстраняване на проблеми

Проблем	Причина	Решение
Продуктът не стартира.	Няма въздушно налягане.	Проверете въздушния поток и въздушното налягане.
	Няма въздушен поток.	Уверете се, че въздушният компресор е включен и че продуктът е правилно свързан към маркуча.
	Сферичният клапан е затворен.	Отворете сферичния клапан.
	Изпускателната тръба на въздуха е запушена.	Отстранете запушването.

Проблем	Причина	Решение
Въздухът преминава директно през изпускателната тръба или вибрациите на продукта са слаби.	Роторът е блокиран.	Разклатете внимателно тръбата, когато е под налягане. Демонтирайте капачката и почистете частите.
	Въздушното налягане е твърде ниско за стартиране на продукта.	Измерете въздушното налягане. Направете справка с <i>Технически характеристики на страница 13.</i>
	Въздушният поток е твърде слаб за стартиране на продукта.	Измерете въздушния поток. Направете справка с <i>Технически характеристики на страница 13.</i>
	В захранващите маркучи има теч.	Закрепете скобите правилно върху захранващите маркучи.
		Ако е необходимо, сменете захранващите маркучи.
	Продуктът не е достатъчно смазан.	Смажете продукта, направете справка с <i>За смазване на продукта на страница 6.</i>
	Сферичният клапан не е напълно отворен.	Отворете напълно сферичния клапан.
	Ламелата е износена.	Сменете ламелата.
В уплътнението на съединението на сферичния клапан има теч.	Сменете уплътнението.	
Вибрациите намаляват, когато главата на вибратора се постави в бетон.	Въздушното налягане е твърде ниско за стартиране на продукта.	Измерете въздушното налягане. Направете справка с <i>Технически характеристики на страница 13.</i>
	Въздушният поток е твърде слаб за стартиране на продукта.	Измерете въздушния поток. Направете справка с <i>Технически характеристики на страница 13.</i>
	В захранващите маркучи има теч.	Закрепете скобите правилно върху захранващите маркучи.
		Ако е необходимо, сменете захранващите маркучи.
	Продуктът не е достатъчно смазан.	Смажете продукта, направете справка с <i>За смазване на продукта на страница 6.</i>
	Сферичният клапан не е напълно отворен.	Отворете напълно сферичния клапан.
	Ламелата е износена.	Сменете ламелата.
	Тръбата е повредена или дефектна.	Сменете тръбата.
Продуктът не работи в прашна среда.	Има пясък или прах в главата на вибратора.	Демонтирайте и почистете всички части с гориво. След това смажете всички части и сглобете главата на вибратора.
	Изпускателната тръба на въздуха е запушена.	Отстранете запушването от изпускателната тръба на въздуха.

Проблем	Причина	Решение
Продуктът не работи във влажна среда.	Влагата се е смесила с маслото в продукта.	Демонтирайте и почистете всички части с гориво. След това смажете всички части и сглобете главата на вибратора.
	Ламелата абсорбира вода и води до блокиране на ротора.	Източете водния резервоар на въздушния компресор.
		Демонтирайте и почистете всички части с гориво. След това смажете всички части и сменете ламелата. Сглобете частите. Оставете продукта за съхранение, като главата на вибратора е нагоре, а сферичният клапан е отворен. Поставете съд под продукта, в който да се събира горивото, което излиза.

Съхранение и изхвърляне

Съхранение

- Почистете продукта преди съхранение.
- Съхранявайте продукта на сухо и незамръзващо място.
- Съхранявайте продукта под ключ, за да предотвратите достъпа до него на деца или лица, които не са упълномощени да го използват.

Изхвърляне на продукта

- Съблюдавайте местните изисквания за рециклиране и приложимите разпоредби.
- Когато продуктът вече не се използва, изпратете го на дистрибутора или го изхвърлете на място за рециклиране.

Технически характеристики

Технически характеристики

	AY 27	AY 37	AY 47	AY 57	AY 67	AY 77	AY 87	AY 107	AY 157
Разход на въздух, m ³ /min	0,36	0,46	0,70	1,00	1,00	1,37	1,60	1,90	2,70
Обороти при пълно натоварване, min-1	21000	19000	18000	18000	17500	16000	15900	15000	12 000
Тегло, kg/lb	0,7/1,5	1,5/3,3	2,8/6,2	4,5/9,9	7,9/17,4	8,9/19,6	9,7/21,4	17,7/39	28/61,7
Шумови емисии									
Ниво на звуковото налягане L _p при ухаото на оператора, dB(A) ¹	84,50	89,20	95,80	95,00	94,00	98,00	94,00	96,30	92,40
Неопределеност на претеглено ефективно ускорение (K), m/s ² ²	0,51	1,02	2,39	2,13	2,10	2,38	1,95	2,91	12,29
Неопределеност (K)	0,05	-	-	0,21	1,17	0,87	-	-	-

Тип масло	Ниски температури	Средни температури	Високи температури
Моторно масло	Течно моторно масло с вискозитет 5W40	Стандартно моторно масло с вискозитет 10W40	Високовискозно масло с вискозитет 20W40-20W50
Масло за пневматични инструменти	Недетергентно масло с вискозитет от 20 до 30 (SAE)		

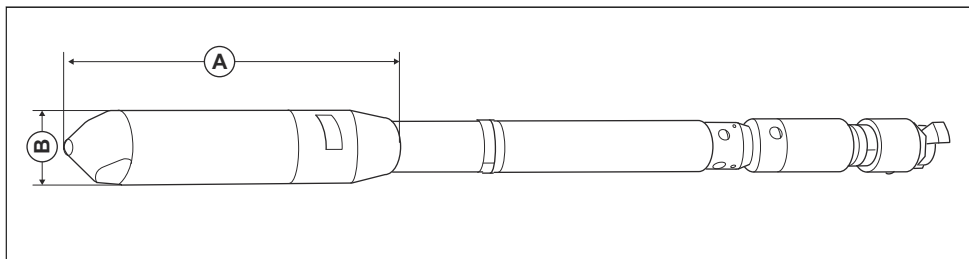
Декларация за шума и вибрациите

Тези декларираны стойности са получены чрез лабораторен тип тестване в съответствие с посочената директива или стандарти и са подходящи за сравняване с декларираните стойности на други продукти, тествани в съответствие със същите директива или стандарти. Тези декларираны стойности не са подходящи за използване при извършване на оценки на риска и измерените в индивидуалните работни места стойности може да са по-високи. Действителните стойности на излагане и на опасността от увреждане, изпитани от индивидуалните потребители, са уникални и зависят от начина на работа на потребителя, в какъв материал се използва продукта, както и от времето на експониране, физическото състояние на потребителя и състоянието на продукта.

¹ Ниво на шум, измерено във въздух на 1 м от продукта съгласно EN ISO 6081. Неопределеност: ± 3 dB

² Претеглено ефективно ускорение, измерено във вода при захранване на един виброелемент, на маркуча, на 2 метра от края на виброелемента (m/s²), съгласно EN ISO 5349-1.

Размери на продукта



Тип	AY 27	AY 37	AY 37	AY 57	AY 67	AY 77	AY 87	AY 107	AY 157
A Дължина, mm/in	254 (9,99)	267 (10,50)	316 (12,44)	344 (13,54)	365 (14,37)	398 (15,66)	410 (16,14)	415 (16,33)	430 (16,92)
B Диаметър, mm/in	26 (1,02)	36 (1,42)	47 (1,85)	56 (2,20)	67 (2,64)	77 (3,03)	87 (3,43)	108 (4,25)	155 (6,10)

Декларация за съответствие на ЕО

Декларация за съответствие на ЕО

Ние, **Husqvarna AB**, SE-561 82 Huskvarna, Швеция,
тел.: +46-36-146500, декларираме на своя собствена
отговорност, че продуктът:

Описание	Вибратор за бетон
Марка	Husqvarna
Тип/модел	AY 27/37/47/57/67/77/87/107/157
Идентификация	Серийни номера от 2020 и след това

отговаря напълно на следните директиви и
регламенти на ЕС:

Директива/регламент	Описание
2006/42/ЕО	"относно машини"

и че следните хармонизирани стандарти и/или
технически спецификации са приложени;

EN 12649:2008+A1:2011

Partille, 2020-03-06



Martin Huber

Директор по развойна дейност, „Бетонни
повърхности и подове“

Husqvarna AB, подразделение за строителна техника

Отговорен за техническата документация



www.husqvarnacp.com

Оригинални инструкции

1140668-60



2020-09-25