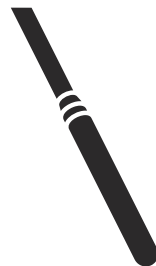




 **Husqvarna**[®]



AY 27, AY 37, AY 47, AY 57, AY 67, AY 77,
AY 87, AY 107, AY 157

Saturs

Ievads.....	2	Problēmu novēršana.....	9
Drošība.....	2	Glabāšana un utilizācija.....	11
Lietošana.....	5	Tehniskie dati.....	12
Apkope.....	6	EK atbilstības deklarācija.....	14

Ievads

Izstrādājuma apraksts

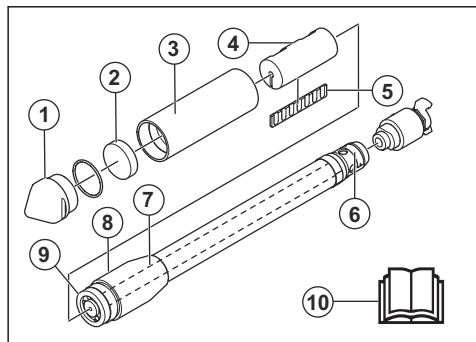
Izstrādājums ir betona vibrators. Izstrādājumam ir pneimatiski darbināms motors ar tikai divām kustīgām daļām. Saspiests gaiss izstrādājumam tiek piegādāts caur gaisa vārstu.

Modeļiem AY 27, AY 37, AY 47, AY 57, AY 67, AY 77, AY 87 var uzstādīt automātisko ieeļļotāju kā papildu piederumu. Automātisko ieeļļotāju nodrošina gaisa kompresora ražotājs.

Paredzētā lietošana

Izstrādājums ir paredzēts tikai profesionālai izmantošanai. Izstrādājums likvidē gaisa burbulus mitrā cementā. Nelietojiet izstrādājumu citiem darbiem.

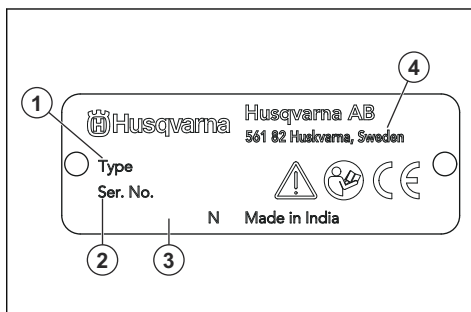
Izstrādājuma pārskats



1. Gala vāciņš
2. Priekšējais atloks
3. Caurule
4. Rotors
5. Lamele
6. Datu plāksnīte

7. Iekšējā šļūtene
8. Aizmugures savienotājs
9. Aizmugures atloks
10. Lietošanas rokasgrāmata

Datu plāksnīte



1. Izstrādājuma veids:
2. Sērijas numurs
3. Ātrums, apgr./min
4. ražotājs

Atbildība par izstrādājuma kvalitāti

Saskaņā ar likumiem par izstrādājuma kvalitāti mēs neuzņemamies atbildību par bojājumiem, ko radījis mūsu izstrādājums, ja:

- ir veikts nepareizs izstrādājuma remonts;
- izstrādājuma remonts ir veikts, izmantojot detaļas, ko nav nodrošinājis vai apstiprinājis ražotājs;
- izstrādājumam tiek pievienots piederums, ko nav nodrošinājis vai apstiprinājis ražotājs;
- izstrādājuma remonts nav veikts pilnvarotā remontdarbniecībā vai pie pilnvarota speciālista.

Drošība

Drošības definīcijas

Brīdinājumi, norādes "Uzmanību!" un piezīmes tiek izmantotas, lai izceltu īpaši svarīgas lietotāja rokasgrāmatas daļas.



BRĪDINĀJUMS: Tiek izmantota tad, ja rokasgrāmatā sniegto instrukciju neievērošanas dēļ operatoram vai blakus

esošajām personām draud traumu vai nāves risks.



IEVĒROJIET: Tiek izmantota tad, ja rokasgrāmatā sniegto instrukciju neievērošanas dēļ rodas izstrādājuma, citu materiālu vai blakus esošās teritorijas bojājuma risks.

Piezīme: Tiek izmantota, lai sniegtu plašāku informāciju, kas nepieciešama attiecīgajā situācijā.

Vispārīgi norādījumi par drošību



BRĪDINĀJUMS: Pirms izstrādājuma lietošanas izlasiet tālāk izklāstītos brīdinājumus.

- Šis izstrādājums ir bīstams rīks, ja ar to nerīkojas uzmanīgi vai ja to lieto nepareizi. Šis izstrādājums var izraisīt smagas vai nāvējošas traumas operatoram vai citām personām. Pirms izstrādājuma lietošanas ir jāizlasa un jāsaprot šīs lietotāja rokasgrāmatas saturs.
- Saglabājiet visus brīdinājumus un instrukcijas.
- Jāievēro visi spēkā esošie tiesību akti un noteikumi.
- Izstrādājuma lietošanas laikā operatoram un tā darba devējam jāzina un jānovērs iespējamie riski.
- Neļaujiet nevienai personai izmantot izstrādājumu, ja tā nav izlasījusi un sapratusi lietotāja rokasgrāmatas saturu.
- Nedarbiniet izstrādājumu, ja neesat saņēmis apmācību. Pārlicinieties, ka visi lietotāji ir saņēmuši apmācību.
- Neļaujiet bērniem lietot šo izstrādājumu.
- Atļaujiet tikai pilnvarotām personām lietot šo izstrādājumu.
- Operators ir atbildīgs par nelaimes gadījumiem, kas rodas citām personām vai to īpašumam.
- Neizmantojiet šo izstrādājumu, ja esat noguris, slims vai esat alkohola, narkotiku vai medikamentu izraisītā reibumā.
- Vienmēr rīkojieties piesardzīgi un saprātīgi.
- Šis izstrādājums darbības laikā rada elektromagnētisko lauku. Noteiktos apstākļos šis lauks var traucēt aktīvo vai pasīvo medicīnisko implantu darbībai. Lai samazinātu nopietnu vai nāvējošu traumu risku, mēs iesakām personām, kam ir medicīniskie implantī, pirms šī izstrādājuma lietošanas konsultēties ar savu ārstu un medicīniskā implanta izgatavotāju.
- Gādājiet, lai izstrādājums ir tīrs. Pārlicinieties, ka varat skaidri izlasīt zīmes un uzlīmes.
- Neizmantojiet izstrādājumu, ja tas ir bojāts.
- Izstrādājuma pārveidošana ir aizliegta.
- Neizmantojiet izstrādājumu, ja pastāv iespēja, ka to ir pārveidojušas citas personas.

Darba drošības norādījumi



BRĪDINĀJUMS: Pirms sākat lietot šo izstrādājumu, izlasiet zemāk izklāstītos brīdinājumus.

- Pārlicinieties, vai zināt, kā ārkārtas situācijā ātri apturēt izstrādājumu.
- Operatoram ir jābūt pietiekamam fiziskajam spēkam, kas ir nepieciešams, lai droši darbinātu šo izstrādājumu.
- Lietojiet individuālos aizsardzības līdzekļus. Skatiet *Individuālie aizsarglīdzekļi lpp. 4*.
- Pārlicinieties, vai darba zonā atrodas tikai piederības personas.
- Gādājiet, lai darba veikšanas vieta būtu tīra un apgaismota.
- Pārlicinieties, ka esat drošā un stabilā pozīcijā darbības laikā.
- Pārbaudiet, vai uz rokturu nav eļļas.
- Neizmantojiet izstrādājumu vietās, kur pastāv ugunsgrēka vai sprādziena risks.
- Izstrādājums var izsviest priekšmetus lielā ātrumā. Pārlicinieties, vai visas personas darba veikšanas vietā izmanto apstiprinātu individuālo drošības aprīkojumu. Nenemiet no darba veikšanas vietas nenostiprinātus priekšmetus.
- Pirms aizejat no izstrādājuma, apturiet izstrādājumu un atvienojiet barošanas avotu.
- Nodrošiniet, lai apgērbs, gari mati un rotaslietas netiktu ierautas kustīgajās daļās.
- Nesēdieties uz izstrādājuma.
- Nesitiet pa izstrādājumu.
- Pārlicinieties, ka ne jūs, ne citas personas darba zonā nevar aizķerties un uzkrīst uz kabeliem, šļūtenēm un vārpstām.
- Pirms izstrādājuma lietošanas noskaidrojiet, vai darba zonā nav kādi paslēpti vadi, elektriskie kabeli vai citi elektriskās strāvas avoti. Nelietojiet izstrādājumu, ja neesat pārlicināts par drošību darba zonā.

Drošība saistībā ar vibrācijām



BRĪDINĀJUMS: Pirms sākat lietot šo izstrādājumu, izlasiet zemāk izklāstītos brīdinājumus.

- Izstrādājuma lietošanas laikā no tā uz operatoru iet vibrācija. Regulāra un bieža izstrādājuma izmantošana var izraisīt operatora traumas vai palielināt to nopietnumu. Traumas var rasties pirkstiem, plaukstām, plaukstu locītavām, rokām, pleciem un/vai nerviem, kā arī citu ķermeņa daļu asinsvadiem. Traumas var būt destruktīvas un/vai ar paliekošām sekām, kā arī pakāpeniski palielināties nedēļu, mēnešu vai gadu laikā. Traumas ir iespējamas asinsrites sistēmai, nervu sistēmai, locītavām un citām ķermeņa daļām.

- Simptomi var izpausties izstrādājuma lietošanas vai citā laikā. Ja jums ir parādījušies simptomi un jūs turpināt lietot izstrādājumu, simptomi var palielināties un kļūt paliekoši. Meklējiet medicīnisko palīdzību, ja parādās šādi vai savādāki simptomi:

- nejutīgums, sajūtu zudums, zvanišana ausīs, durošas sajūtas, sāpes, dedzinošas sajūtas, pulsējošas sajūtas, stīvums, neveiklība, spēka zudums, ādas krāsas vai stāvokļa izmaiņas.

- Aukstā laikā simptomi var pastiprināties. Kad lietojat izstrādājumu aukstā vidē, izmantojiet siltas drēbes, kā arī turiet rokas siltumā un sausumā.
- Lai uzturētu pareizu vibrāciju līmeni, lietojiet izstrādājumu un veiciet tā apkopi, kā norādīts lietotāja rokasgrāmatā.
- Izstrādājumam ir vibrāciju slāpēšanas sistēma, kas samazina vibrāciju, kura iet no rokturiem uz operatoru. Ļaujiet izstrādājumam paveikt darbu. Nespiediet uz to ar spēku. Turiet izstrādājuma rokturus nesasprindzinoties, taču pārliedzieties, ka kontrolējat un vadāt to drošā veidā. Nespiediet rokturus iekšā pret gala atdūrēm vairāk nekā nepieciešams.
- Turiet rokas tikai uz roktura vai rokturiem. Sargiet pārējās ķermeņa daļas no šī izstrādājuma.
- Ja pēkšņi rodas spēcīgas vibrācijas, nekavējoties apstādiniet izstrādājumu. Neturpiniet lietošanu, kamēr palielināto vibrāciju iemesls nav novērsts.

Drošība saistībā ar putekļiem



BRĪDINĀJUMS: Pirms sākat lietot šo izstrādājumu, izlasiet zemāk izklāstītos brīdinājumus.

- Lietojot izstrādājumu, gaisā var tikt sacelti putekļi. Tie var izraisīt nopietnas traumas un nenovēršamas veselības problēmas. Vairākas iestādes ir noteikušas, ka silīcija dioksīda putekļi ir kaitīgi. Tādu veselības problēmu piemēri ir šādi:
 - neārstējamas plaušu slimības, hronisks bronhīts, silikoze un plaušu fibroze;
 - vēzis;
 - dzemdību patoloģija;
 - ādas iekaisums.
- Lietojiet pareizu aprīkojumu, lai samazinātu putekļu un izplūdes gāzu daudzumu gaisā, uz darba aprīkojuma, virsmām, drēbēm un ķermeņa daļām. Šāda aprīkojuma piemēri ir putekļu savākšanas sistēmas un ūdens smidzinātāji, kas neļauj rasties putekļiem. Kur vien iespējams samaziniet putekļu izcelšanās iespējas. Pārliedzieties, vai aprīkojums ir pareizi uzstādīts un lietots, kā arī ir veikta regulārā apkope.
- Izmantojiet apstiprinātus elpceļu aizsarglīdzekļus. Pārliedzieties, vai elpceļu aizsarglīdzekļi ir piemēroti bīstamajam materiālam darbu veikšanas zonā.
- Pārliedzieties, vai darba zonā ir pietiekama gaisa plūsma.

- Ja tas nav iespējams, pārvirziet izstrādājuma izplūdes cauruli tādā virzienā, kur tā nevar izraisīt putekļu rašanos gaisā.

Drošība saistībā ar trokšņiem



BRĪDINĀJUMS: Pirms sākat lietot šo izstrādājumu, izlasiet zemāk izklāstītos brīdinājumus.

- Augsts trokšņa līmenis un trokšņa ilglaicīga iedarbība var radīt trokšņa izraisītu dzirdes zudumu.
- Lai maksimāli samazinātu trokšņa līmeni, izmantojiet izstrādājumu un veiciet tā apkopi, kā norādīts lietotāja rokasgrāmatā.
- Strādājot ar izstrādājumu, vienmēr izmantojiet apstiprinātus dzirdes aizsarglīdzekļus.
- Izmantojot dzirdes aizsarglīdzekļus, klausieties, lai sadzirdētu brīdinājuma signālus un balsis. Kad izstrādājums ir apstādīnāts, noņemiet dzirdes aizsarglīdzekļus, ja vien tie nav nepieciešami darbu veikšanas zonā esošā trokšņa līmeņa dēļ.

Individuālie aizsarglīdzekļi



BRĪDINĀJUMS: Pirms sākat lietot izstrādājumu, izlasiet tālāk izklāstītās brīdinājuma instrukcijas.

- Izmantojot izstrādājumu, vienmēr lietojiet apstiprinātus individuālos aizsarglīdzekļus. Šādi līdzekļi nevar pilnībā novērst traumu gūšanas risku, taču samazina traumu smaguma pakāpi, ja negadījums tomēr notiek. Ļaujiet izplatītajam palīdzēt jums izvēlēties pareizo individuālo aizsargaprīkojumu.
- Regulāri pārbaudiet individuālā aizsargaprīkojuma stāvokli.
- Izmantojiet apstiprinātu aizsargķiveri.
- Izmantojiet apstiprinātus dzirdes aizsarglīdzekļus.
- Izmantojiet apstiprinātus elpceļu aizsarglīdzekļus.
- Lietojiet acu aizsarglīdzekļus ar sānu aizsargiem.
- Lietojiet aizsargcimdus.
- Velciet zābakus ar tērauda purngaliem un neslidošām pazolēm.
- Lietojiet apstiprinātu apģērbu vai līdzvērtīgu cieši pieguošu apģērbu, kam ir garas piedurknes un bikšu stari.

Pneimatisko gaisa šļūtenu drošības instrukcijas



BRĪDINĀJUMS: Vaļīga pneimatiskā gaisa šļūtene var veikt spējas un neparedzamas kustības. Pneimatiskās gaisa šļūtenes triecienu rezultātā operatoram un tuvumā esošajiem pastāv ievainojumu vai nāves risks. Pirms sākat lietot šo izstrādājumu, izlasiet tālāk izklāstītos brīdinājumus.

- Pārbaudiet, vai pneimatiskā gaisa šļūtene un savienotāji nav bojāti. Nekavējoties nomainiet bojātās daļas.
- Pārliedcinieties, ka visi pneimatiskās gaisa šļūtenes savienotāji ir uzstādīti pareizi.
- Pārliedcinieties, ka pneimatiskā gaisa šļūtene ir pievienota pareizi.
- Neceliet un nepārvietojiet izstrādājumu, turot to pie pneimatiskās gaisa šļūtenes.
- Neatvienojiet zem spiediena esošu pneimatisko gaisa šļūteni. Pirms pneimatiskās gaisa šļūtenes atvienošanas, apturiet gaisa kompresoru un tad izmantojiet izstrādājuma iedarbināšanas un apturēšanas funkciju, lai atbrīvotu atlikušo spiedienu.
- Nevērsiet gaisa plūsmu sava vai citu cilvēku ķermeņa virzienā. Gaisa var iekļūt asinsritē un izraisīt nāvi.
- Neizmantojiet saspiestu gaisu, lai atbrīvotu apģērbu no netīrumiem.
- Ja tiek izmantoti spīļsavienojumi, uzstādiel aizturtaņas un izmantojiet drošības kabelus. Aizturtaņas un drošības kabeli novērs kļūmes savienojumos starp pneimatiskajām gaisa šļūtenēm un starp pneimatisko gaisa šļūteni un instrumentu.
- Ja apkope netiek veikta pareizi un regulāri, traumu gūšanas risks un bojājumu izstrādājumam risks palielinās.
- Lietojiet individuālos aizsardzības līdzekļus. Skatiet šeit: *Individuālie aizsarglīdzekļi lpp. 4.*
- Pirms apkopes noīriet izstrādājumu, lai noņemtu bīstamos materiālus.
- Pirms veicat izstrādājuma apkopi, atvienojiet to no barošanas avota.
- Izstrādājuma pārveidošana ir aizliegta. Ražotāja neapstiprinātas izstrādājuma izmaiņas var izraisīt nopietnas vai nāvējošas traumas.
- Vienmēr izmantojiet oriģinālos piederumus un rezerves daļas. Ražotāja neapstiprināti piederumi un rezerves daļas var izraisīt nopietnas vai nāvējošas traumas.
- Nomainiet bojātās, nodilušās un salūzušās detaļas.
- Veiciet tikai to apkopi, kas norādīta lietotāja rokasgrāmatā. Uzdodiet pilnvarota servisa pārstāvim veikt visus pārējos apkopes darbus.
- Pēc apkopes veiciet izstrādājuma vibrācijas līmeņa pārbaudi. Ja tas nav pareizs, sazinieties ar pilnvarotu apkopes pārstāvi.
- Uzdodiet apkopes pārstāvim regulāri veikt izstrādājuma apkopi.

Norādījumi par drošu apkopi



BRĪDINĀJUMS: Pirms izstrādājuma lietošanas izlasiet tālāk izklāstītos brīdinājumus.

Lietošana

Ievads



BRĪDINĀJUMS: Pirms produkta lietošanas izlasiet un izprotiet drošības norādījumus.

Izstrādājuma iedarbināšana un apturēšana

1. Ieeļļojiet izstrādājumu. Skatiet šeit: *Izstrādājuma eļļošana lpp. 6.*
2. Iztukšojiet gaisa kompresora ūdens tvertni. Skatiet gaisa kompresora lietotāja rokasgrāmatu.
3. Pievienojiet izstrādājumu gaisa kompresoram.
4. Iedarbiniet gaisa kompresoru.
5. Ja vibratora galva nevirbē, uzsitiet pa vibratora galvas sāniem, lai iedarbinātu vibrāciju.
6. Lai apturētu izstrādājumu, apturiet gaisa kompresoru.
7. Ievietojiet mazliet eļļas vibratora galvā un iespiediet izstrādājumā mazliet gaisa, lai novērstu izstrādājuma bojājumus.

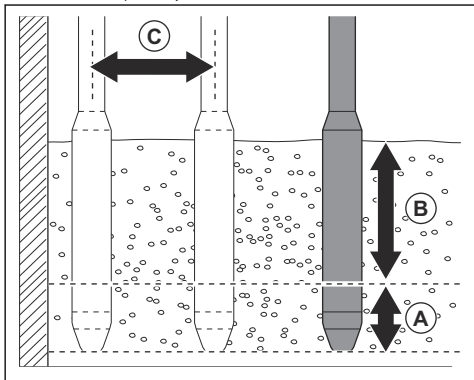
Izstrādājuma darbināšana



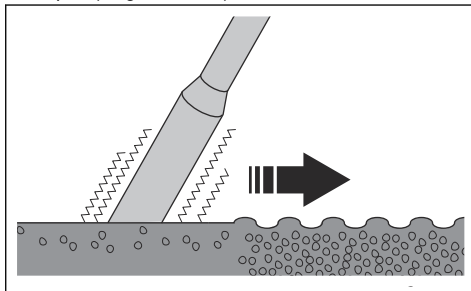
IEVĒROJIET: Neizmantojiet izstrādājumu, lai pārvietotu betonu sāniski.

1. Iepildiet betonu vienāda biezuma slāņos, 30–50 cm/12–19 collas. (B).

- Virziet vibratora galvu aptuveni 15 cm/6 collas (A) lejuj tuvākajā apakšējā betona slānī. Tādējādi betona slāņi tiek pareizi samaisīti.



- Uzgaidiet aptuveni 10–20 sekundes, līdz virsma ap vibratora galvu kļūst spīdīga un uz virsmas nepaceļas gaisa burbuļi.



- Lēni izņemiet vibratora galvu, ļaujot betonam aizpildīt vibratora galvas radīto caurumu.
- Virziet vibratora galvu lejuj betonā aptuveni 30–50 cm/12–19 collu attālumā (C) no iepriekšējās ievietošanas vietas.
- Daudzkārt atkārtojiet 4. un 5. darbību. Turpiniet, līdz no betona laukuma ir pilnībā izlaisti visi gaisa burbuļi.

Apkope

Ievads



BRĪDINĀJUMS: Pirms kādes zāģa apkopes veikšanas izlasiet un izprotiet sadaļu par drošības pasākumiem.

Izstrādājuma eļļošana

Izstrādājums tiek piegādāts bez eļļas. Ja gaisa kompresoram ir uzstādīts automātiskais ieeļļotājs, ar gaisa plūsmu tiek piegādāts pietiekams eļļas daudzums. Ja gaisa kompresoram nav uzstādīts automātiskais ieeļļotājs, izstrādājums ir jāieeļļo manuāli. Ieeļļojiet izstrādājumu katru dienu vai reizi četrās stundās ilgstoša darba laikā.

- Ievietojiet 4 cm³ eļļas atbrīvošanas savienojumā uz roktura. Informāciju par pareizo eļļas veidu skatiet sadaļā *Tehniskie dati lpp. 12*.

Izstrādājuma tīrīšana

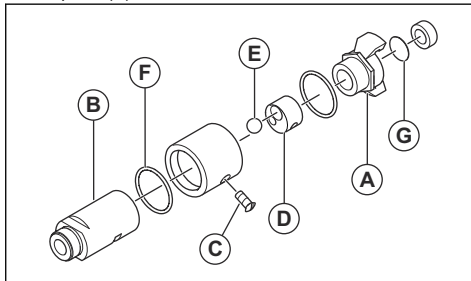


IEVĒROJIET: Nemazgājiet izstrādājumu ar augstspiediena mazgātāju.

- Izstrādājuma tīrīšanai izmantojiet tekošu ūdeni no šļūtenes.
- Pēc katras darbināšanas noīriet no izstrādājuma virsmām betonu, pirms betons sacietē.
- Noīriet smērvielu un eļļu no roktura.

Gaisa vārsta demontāža un montāža

- Noņemiet spļisavienojumu (A) no izstrādājuma korpusa (B).

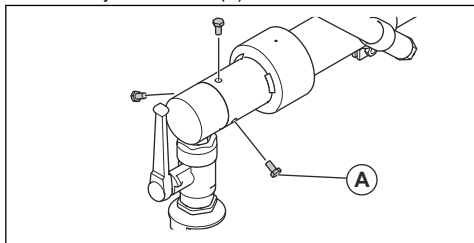


Piezīme: Izstrādājuma korpusam (B) ir labās rokas vītne.

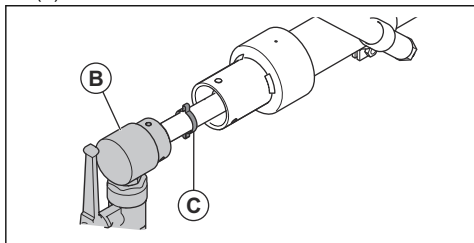
- Noņemiet skrūvi (C).
- Noņemiet lodvārstu (D) un gaisa vārsta lodi (E).
- Nomainiet blīvgredzenu (F) un gaisa filtru (G).
- Montāžu veiciet pretējā secībā.

Vibratora galvas noņemšana un uzstādīšana (AY 157)

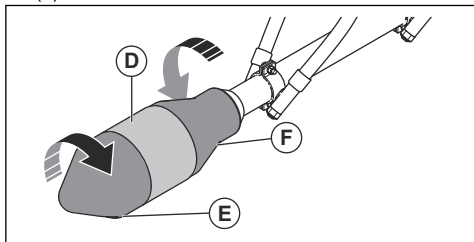
1. Izskrūvējiet 3 skrūves (A).



2. Pārgrieziet skavu (C) un izspiediet šļūtenes nipelī (B).

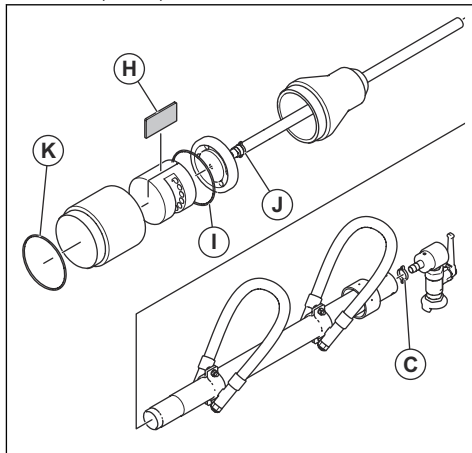


3. Ievietojiet vibratora galvas cauruli (D) skrūvspīlēs. Noņemiet gala vāciņu (E) un aizmugures turētāju (F).



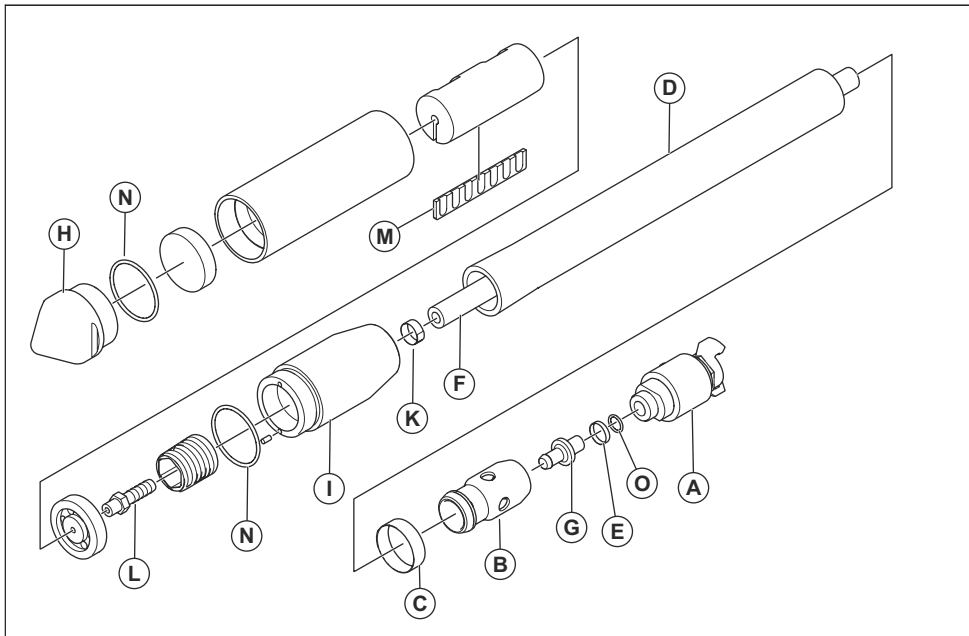
Piezīme: Gala vāciņam (E) ir labās rokas vītne. Aizmugures turētājam (F) ir kreisās rokas vītne.

4. Nomainiet lameli (H), bīvgredzenus (I un K) un skavas (C un J).



5. Viegli ieeļļojiet visas daļas.
6. Salieciet vibratora galvu, veicot darbības pretējā secībā.
7. Pievelciet gala vāciņu ar pareizo griezes momentu. Skatiet šeit: *Pievilkšanas griezes moments un vītņu fiksācijas līdzekļa veids lpp. 9.*

Pārskats (AY 27, AY 37, AY 47, AY 57, AY 67, AY 77, AY 87, AY 107)



Vibratora galvas noņemšana un uzstādīšana (AY 27, AY 37, AY 47, AY 57, AY 67, AY 77, AY 87, AY 107)

Ar šo darbību saistīto attēlu skatiet *Pārskats (AY 27, AY 37, AY 47, AY 57, AY 67, AY 77, AY 87, AY 107) lpp. 8.*

1. Atvienojiet gaisa vārstu (A) no šļūtenes turētāja (B).
2. Pārgrieziet skavu (C).
3. Noņemiet šļūteni (D) no šļūtenes turētāja (B).
4. Pārgrieziet skavu (E) un atbrīvojiet iekšējās šļūteni (D) no šļūtenes nipeļa (G).
5. Ievietojiet cauruli skrūvspilēs un noņemiet gala vāciņu (H) un šļūtenes turētāju (I).

Piezīme: Gala vāciņam (H) ir labās rokas vītne. Šļūtenes turētājam (I) ir kreisās rokas vītne.

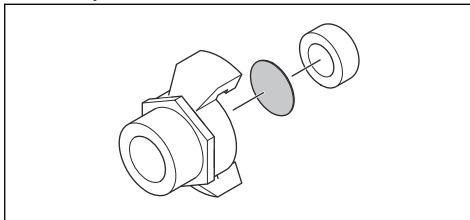
6. Noņemiet šļūtenes aizsargzuvu (J) un demontējiet izplūdes šļūteni (D).
7. Pārgrieziet skavu (K) un atbrīvojiet iekšējās šļūteni no šļūtenes nipeļa (L).
8. Nomainiet lameli (M), blīvgredzenus (N un O) un skavas (C, E un K).
9. Pārlicinieties, ka labele viegli ieiet rotora atverē. Ja nepieciešams, ierīvējiet lameli ar pulēšanas drāniņu.
10. Viegli ieeļļojiet visas daļas.

11. Salieciet vibratora galvu, veicot darbības pretējā secībā.

12. Pievelciet gala vāciņu un šļūtenes turētāju ar pareizo griezes momentu. Skatiet šeit: *Pievilkšanas griezes moments un vītņu fiksācijas līdzekļa veids lpp. 9.*

Gaisa filtra pārbaude

1. Demontējiet gaisa vārsta savienojumu. Skatiet šeit: *Gaisa vārsta demontāža un montāža lpp. 6.*
2. Pārbaudiet gaisa filtru. Nomainiet gaisa filtru, ja tas ir aizsērējis.



Vibratora galvas tīrīšana un pārbaude

Piezīme: Regulāri mainiet blīvgredzenus.

1. Pārbaudiet, vai vibratora galva nav bojāta un nodilusi. Nomainiet bojātās daļas.
2. Notīriet visas daļas.

3. Uzpildiet vibratora galvu ar eļļu; skatiet šeit:
Izstrādājuma eļļošana lpp. 6.

4. Pārbaudiet, vai nav bojāts gala vāciņš. Ja gala vāciņš ir bojāts, nomainiet to.

Pievilkšanas griezes moments un vītņu fiksācijas līdzekļa veids

Vibratora galva	Gala vāciņa vītnes fiksators	Pievilkšanas griezes moments, Nm	
		Gala vāciņš	Šļūtenes turētājs
AY 27	LOCTITE®270™	21	21
AY 37	LOCTITE®270™	50	50
AY 47	LOCTITE®270™	265	265
AY 57	LOCTITE®270™	340	340
AY 67	LOCTITE®270™	600	600
AY 77	LOCTITE®270™	880	880
AY 87	LOCTITE®270™	1200	1200
AY 107	LOCTITE®270™	1700	1700
AY 157	LOCTITE®270™	NAV PIEEJAMS	NAV PIEEJAMS

Problēmu novēršana

Problēma	Cēlonis	Risinājums
Izstrādājums nesāk darboties.	Nav gaisa spiediena.	Pārbaudiet gaisa plūsmu un gaisa spiedienu.
	Nav gaisa plūsmas.	Pārliedziet, vai gaisa kompresors ir ieslēgts un izstrādājums ir pareizi pievienots šļūtenei.
	Ir aizvērts lodvārsts.	Atveriet lodvārstu.
	Gaisa izplūde ir bloķēta.	Novērsiet nosprostojumu.

Problēma	Cēlonis	Risinājums
Gaisa virzās tieši uz izplūdi vai izstrādājuma vibrācijas ir lēnas.	Rotors ir bloķēts.	Uzmanīgi pakratiet cauruli, kad tā ir zem spiediena.
		Demontējiet gala vāciņu un izīriet daļas.
	Gaisa spiediens ir pārāk zems, lai iedarbinātu izstrādājumu.	Izmēriet gaisa spiedienu. Skatiet šeit: <i>Tehniskie dati lpp. 12.</i>
	Gaisa plūsma ir pārāk zema, lai iedarbinātu izstrādājumu.	Izmēriet gaisa plūsmu. Skatiet šeit: <i>Tehniskie dati lpp. 12.</i>
	Padeves šļūtenēs ir noplūde.	Pareizi pievienojiet skavas padeves šļūtenēm.
		Ja nepieciešams, nomainiet padeves šļūtenes.
	Izstrādājums nav pietiekami ieeļļots.	Ieeļļojiet izstrādājumu, skatiet <i>Izstrādājuma eļļošana lpp. 6.</i>
	Lodvārsts nav pilnībā atvērts.	Atveriet lodvārstu pilnībā.
Lamele ir nodilusi.	Nomainiet lameli.	
Lodvārsta savienojuma blīvumā ir noplūde.	Nomainiet blīvējumu.	
Vibrācija samazinās, kad vibratora galva tiek ievietota betonā.	Gaisa spiediens ir pārāk zems, lai iedarbinātu izstrādājumu.	Izmēriet gaisa spiedienu. Skatiet šeit: <i>Tehniskie dati lpp. 12.</i>
	Gaisa plūsma ir pārāk zema, lai iedarbinātu izstrādājumu.	Izmēriet gaisa plūsmu. Skatiet šeit: <i>Tehniskie dati lpp. 12.</i>
	Padeves šļūtenēs ir noplūde.	Pareizi pievienojiet skavas padeves šļūtenēm.
		Ja nepieciešams, nomainiet padeves šļūtenes.
	Izstrādājums nav pietiekami ieeļļots.	Ieeļļojiet izstrādājumu, skatiet <i>Izstrādājuma eļļošana lpp. 6.</i>
	Lodvārsts nav pilnībā atvērts.	Atveriet lodvārstu pilnībā.
	Lamele ir nodilusi.	Nomainiet lameli.
Caurule ir bojāta vai defektīva.	Nomainiet cauruli.	
Izstrādājums nedarbojas putekļainos apstākļos.	Vibratora galvā ir smiltis vai putekļi.	Demontējiet un noīriet visas daļas ar degvielu. Pēc tam ieeļļojiet visas daļas un samontējiet vibratora galvu.
	Gaisa izplūde ir bloķēta.	Noņemiet nosprostojumus no gaisa izplūdes.

Problēma	Cēlonis	Risinājums
Izstrādājums nedarbojas mitros apstākļos.	Mitrums ir iekļuvis izstrādājuma eļļā.	Demontējiet un notīriet visas daļas ar degvielu. Pēc tam ieeļļojiet visas daļas un samontējiet vibratora galvu.
	Lamele uzsūc ūdeni, nospirstojot rotoru.	Iztukšojiet gaisa kompresora ūdens tvertni. Demontējiet un notīriet visas daļas ar degvielu. Pēc tam ieeļļojiet visas daļas un nomainiet lameli. Samontējiet daļas. Novietojiet izstrādājumu glabāšanai ar vibratora galvu uz augšu un lodvārstu atvērtu. Novietojiet trauku zem izstrādājuma, lai savāktu izplūstošu eļļu.

Glabāšana un utilizācija

Glabāšana

- Pirms uzglabāšanas notīriet izstrādājumu.
- Glabājiet izstrādājumu sausā, no sala pasargātā vietā.
- Glabājiet izstrādājumu norobežotā vietā, lai novērstu to, ka tam var piekļūt bērni vai personas, kam tas nav atļauts.

Izstrādājuma utilizēšana

- Ievērojiet vietējās pārstrādes prasības un piemērojamos noteikumus.
- Kad izstrādājums vairs netiek izmantots, nosūtiet to izplātītajam vai nogādājiet to pārstrādes vietā.

Tehniskie dati

Tehniskie dati

	AY 27	AY 37	AY 47	AY 57	AY 67	AY 77	AY 87	AY 107	AY 157
Gaisa patēriņš m ³ /min	0,36	0,46	0,70	1,00	1,00	1,37	1,60	1,90	2,70
Ātrums pilnā noslodzē, min-1	21000	19000	18000	18000	17500	16000	15900	15000	12 000
Svars, kg/mārc.	0,7/1,5	1,5/3,3	2,8/6,2	4,5/9,9	7,9/17,4	8,9/19,6	9,7/21,4	17,7/39	28/61,7
Trokšņa emisija									
Skaņas spiediena līmenis L _p pie operatora auss, dB(A) ¹	84,50	89,20	95,80	95,00	94,00	98,00	94,00	96,30	92,40
Svērtā efektīvā paātrinājuma nenoteiktība (K) m/s ² ₂	0,51	1,02	2,39	2,13	2,10	2,38	1,95	2,91	12,29
Nenoteiktība (K)	0,05	-	-	0,21	1,17	0,87	-	-	-

Eļļas tips	Zemā temperatūrā	Vidējā temperatūrā	Augstā temperatūrā
Dzinēja eļļa	Šķidra dzinēja eļļa ar viskozitāti 5W40	Standarta dzinēja eļļa ar viskozitāti 10W40	Augstas viskozitātes eļļa ar viskozitāti 20W40-20W50
Pneimatiska instrumenta eļļa	Nemazgājōša eļļa ar viskozitāti no 20 līdz 30 (SAE)		

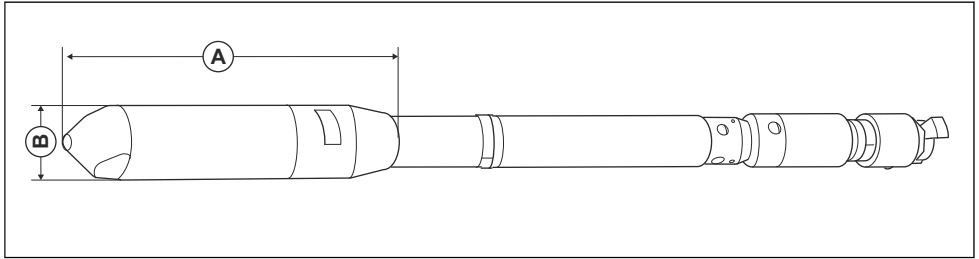
Paziņojums par deklarētajiem trokšņa un vibrācijas rādītājiem

Šīs vērtības tika iegūtas laboratorijas tipa pārbaudes laikā saskaņā ar minēto direktīvu vai standartu prasībām un ir piemērotas salīdzinājumam ar citu tādu izstrādājumu deklarētajām vērtībām, kuri ir pārbaudīti, izmantojot tās pašas direktīvas vai standartus. Šīs deklarētās vērtības nav piemērotas izmantošanai riska novērtēšanā, un atsevišķās darba vietās izmēritās vērtības var būt lielākas. Faktiskās iedarbības vērtības un atsevišķa lietotāja apdraudējuma risks ir unikāls katram gadījumam un var būt atkarīgs no veida, kā strādā attiecīgais lietotājs, kādam materiālam tiek izmantots izstrādājums, kā ar tā, cik liels ir iedarbības laiks vai kāds ir izstrādājuma un lietotāja fiziskais stāvoklis.

¹ Trokšņa līmenis mērīts gaisā 1 m attālumā no izstrādājuma saskaņā ar standartu EN ISO 6081. Nenoteiktība: ± 3dB

² Svērtais efektīvais paātrinājums mērīts ūdenī, darbinot vienu mērītāju pie šļūtenes 2 metru attālumā no mērītāja gala (m/s²), atbilstoši EN ISO 5349-1.

Izstrādājuma izmēri



Tips	AY 27	AY 37	AY 37	AY 57	AY 67	AY 77	AY 87	AY 107	AY 157
A Garums, mm (collas)	254 (9,99)	267 (10,50)	316 (12,44)	344 (13,54)	365 (14,37)	398 (15,66)	410 (16,14)	415 (16,33)	430 (16,92)
B Diametrs, mm/collas	26 (1,02)	36 (1,42)	47 (1,85)	56 (2,20)	67 (2,64)	77 (3,03)	87 (3,43)	108 (4,25)	155 (6,10)

EK atbilstības deklarācija

EK atbilstības deklarācija

Mēs, **Husqvarna AB**, SE-561 82 Huskvarna, Zviedrija,
tālr. +46-36-146500, ar pilnu atbildību apliecinām, ka šis
produkts:

Apraksts	Betona vibrators
Zīmols	Husqvarna
Tips/modelis	AY 27/37/47/57/67/77/87/107/157
Identifikācija	Ar sērijas numuriem no 2020 un turpmākiem sērijas numuriem

pilnībā atbilst šādām ES direktīvām un noteikumiem:

Direktīva/regula	Apraksts
2006/42/EK	"par iekārtām"

un ir ievēroti tālāk norādītie saskaņotie standarti un/vai
tehniskās specifikācijas;

EN 12649:2008+A1:2011

Partille, 2020-03-06



Martins Hubers (Martin Huber)

Izpētes un attīstības direktors, Betona virsmu un grīdu
nodaļa

Husqvarna AB, Celtniecības daļa

Atbildīgais par tehnisko dokumentāciju



www.husqvarnacp.com

Lietošanas pamācība

1140668-64



2020-09-25