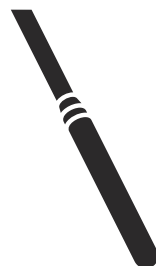




 **Husqvarna**<sup>®</sup>



AX 36, AX 40, AX 48, AX 56, AX 65, AX 90

# Saturs

Ievads.....	2	Problēmu novēršana.....	12
Drošība.....	3	Glabāšana un utilizācija.....	13
Lietošana.....	7	Tehniskie dati.....	14
Apkope.....	8	EK atbilstības deklarācija.....	16

# Ievads

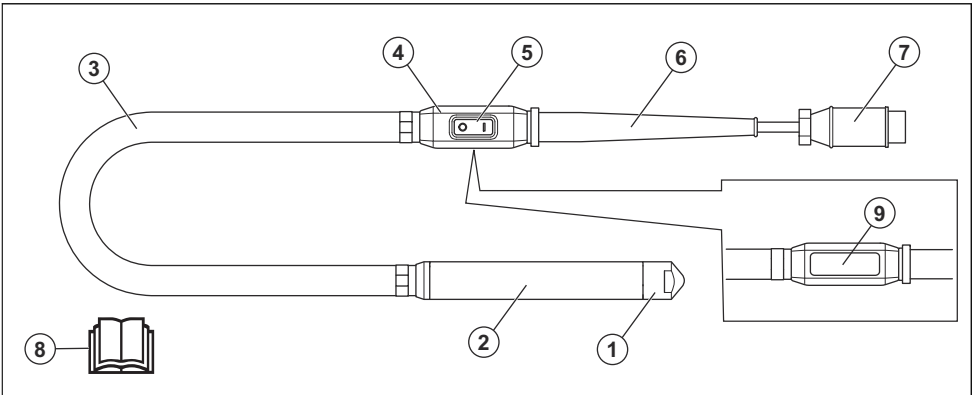
## Izstrādājuma apraksts

Izstrādājums ir betona vibrators. Izstrādājums izmanto frekvences pārveidotāju vai ģeneratoru kā barošanas avotu.

## Paredzētā lietošana

Izstrādājums ir paredzēts tikai profesionālai izmantošanai. Izstrādājums likvidē gaisa burbuļus mitrā cementā. Nelietojiet izstrādājumu citiem darbiem.

## Izstrādājuma pārskats



1. Gala vāciņš
2. Vibratora galva
3. Šjūtene
4. Slēdžu kārba
5. Ieslēgšanas/izslēgšanas slēdzis
6. Gumijas uzmava
7. Barošanas kabelis ar spraudni
8. Lietošanas rokasgrāmata
9. Datu plāksnīte



Uzmanīgi izlasiet šo rokasgrāmata un pirms izstrādājuma lietošanas pārļiecinieties, vai izprotat norādījumus.



Izmantojiet apstiprinātus aizsargcimdus.



Izmantojiet dzirdes aizsarglīdzekļus.

IPX7

Izstrādājumu var iegremdēt ūdeni uz maksimāli 30 minūtēm 15 cm līdz 1 m dziļumā.



**BRĪDINĀJUMS!** Šis izstrādājums var būt bīstams un radīt smagas vai nāvējošas traumas operatoram vai citām personām. Esiet uzmanīgi un lietojiet izstrādājumu pareizi.



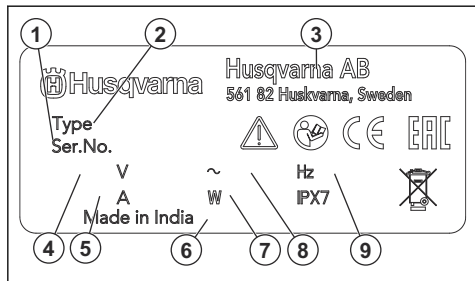
Simbols zemāk norāda, ka izstrādājums nav sadzīves atkritumi.



Šis izstrādājums atbilst spēkā esošajām EK direktīvām.

**Piezīme:** Pārējie uz izstrādājuma norādītie simboli/norādes atbilst noteiktu valstu sertifikācijas prasībām.

## Datu plāksnīte



1. Sērijas numurs

2. Izstrādājuma veids:
3. Ražotājs
4. Spriegums (V)
5. Strāva, A
6. Ražošanas gads
7. Nominālā jauda
8. Fāze
9. Frekvence, Hz

## Atbildība par izstrādājuma kvalitāti

Saskaņā ar likumiem par izstrādājuma kvalitāti mēs neuzņemamies atbildību par bojājumiem, ko radījis mūsu izstrādājums, ja:

- ir veikts nepareizs izstrādājuma remonts;
- izstrādājuma remonts ir veikts, izmantojot detaļas, ko nav nodrošinājis vai apstiprinājis ražotājs;
- izstrādājumam tiek pievienots piederums, ko nav nodrošinājis vai apstiprinājis ražotājs;
- izstrādājuma remonts nav veikts pilnvarotā remontdarbnīcā vai pie pilnvarota speciālista.

## Drošība

### Drošības definīcijas

Brīdinājumi, norādes "Uzmanību!" un piezīmes tiek izmantotas, lai izceltu īpaši svarīgas lietotāja rokasgrāmatas daļas.



**BRĪDINĀJUMS:** Tiek izmantota tad, ja rokasgrāmatā sniegto instrukciju neievērošanas dēļ operatoram vai blakus esošajām personām draud traumu vai nāves risks.



**IEVĒROJIET:** Tiek izmantota tad, ja rokasgrāmatā sniegto instrukciju neievērošanas dēļ rodas izstrādājuma, citu materiālu vai blakus esošās teritorijas bojājuma risks.

**Piezīme:** Tiek izmantota, lai sniegtu plašāku informāciju, kas nepieciešama attiecīgajā situācijā.

### Vispārīgi drošības brīdinājumi par elektriskā darbarīka lietošanu



**BRĪDINĀJUMS:** Izlasiet visas drošības instrukcijas, norādījumus, apskatiet attēlus un specifiskācijas, kas ir komplektā ar šo elektrisko darbarīku. Tālāk norādīto brīdinājumu un norādījumu neievērošana var radīt strāvas triecienu, aizdegšanos un/vai nopietnas traumas.

- **Saglabājiet visus brīdinājumus un norādījumus turpmākām uzziņām.** Brīdinājumos izmantotais termins "elektriskais darbarīks" attiecas uz elektrisko darbarīku, kura barošanu nodrošina elektrotīkls (ar kabeli) vai akumulators (bez kabeļa).

### Darba zonas drošība

- **Darba zonai jābūt tīrai un labi apgaismotai.** Nekārtīgās un tumšās vietās bieži notiek negadījumi.
- **Nelietojiet elektriskos darbarīkus sprādzienbīstamā vidē, piemēram, viegli uzliesmojošu šķidrums, gāzu vai putekļu tuvumā.** Elektriskie darbarīki rada dzirksteles, kas var izraisīt putekļu vai izgarojumu aizdegšanos.
- **Elektriskā darbarīka lietošanas laikā neļaujiet tuvumā atrasties bērniem un citām personām.** Uzmanības novēršanas dēļ varat zaudēt kontroli.

### Elektrodrošība

- **Elektriskā darbarīka kontaktspraudņiem jāatbilst elektroflīka kontaktligzdām. Nekādā gadījumā nepārveidojiet kontaktspraudni! Ar iezemētiem elektriskajiem darbarīkiem nedrīkst izmantot nekādus pārējas spraudņus.** Nepārveidotas kontaktdakšas un atbilstošas kontaktlīgšanas samazina strāvas triecienu risku.
- **Nepieļaujiet ķermeņa saskari ar iezemētām virsmām, piemēram, caurulēm, radiatoriem, plītiem un ledusskapjiem.** Ja ir izveidojies ķermeņa zemējums, pastāv paaugstināts strāvas triecienu risks.
- **Elektriskos darbarīkus nedrīkst pakļaut lietus vai mitruma iedarbībai.** Elektriskajā instrumentā iekļūvis ūdens paaugstina strāvas triecienu risku.

- Lietojot kabeli, ievērojiet piesardzību. Nekad neizmantojiet kabeli elektriskā instrumenta pārvietošanai, vilkšanai vai atvienošanai no kontaklīdzdas. Sargiet kabeli no karstuma, eļļas, asām malām un kustīgām detaļām. Bojāti vai savijušies vadi paaugstina strāvas trieciena risku.
- Lietojot elektrisko instrumentu ārpus telpām, izmantojiet lietošanai ārā piemērotu pagarinātāju. Lietošanai ārā piemērota pagarinājuma vada izmantošana samazina elektriskās strāvas trieciena risku.
- Ja no elektriskā instrumenta lietošanas mitros apstākļos nevar izvairīties, izmantojiet paliekošās strāvas ierīci (residual current device — RCD). Izmantojot RCD, tiek samazināts elektriskās strāvas trieciena risks.

## Individuālā aizsardzība

- Lietojot elektrisko darbarīku, ievērojiet piesardzību, pārdomājiet savas darbības un rīkojieties saprātīgi. Nelietojiet elektrisko darbarīku, kad esat noguris, kā arī narkotiku, alkohola vai zāļu iespaidā. Acumirklīga neuzmanība strādājot ar elektrisko darbarīku var radīt smagas traumas.
- Lietojiet individuālos aizsardzības līdzekļus. Vienmēr lietojiet acu aizsargus. Individuālo aizsardzības līdzekļu, piemēram, putekļu maskas, aizsargapavu ar neslīdošām zolēm, ķiveres vai dzirdes aizsarglīdzekļu, lietošana attiecīgos apstākļos samazina traumu gūšanas risku.
- Nepieļaujiet nejaušu ierīces ieslēgšanos. Pirms darbarīka pievienošanas strāvas avotam un/vai akumulatora blokam, pacelšanas vai pārvietošanas pārbaudiet, vai slēdzis ir izslēgtā stāvoklī. Elektrisko darbarīku pārvietošana, turot pirkstu uz slēdža, vai darbarīku pieslēgšana barošanai, ja slēdzis ir ieslēgts, var izraisīt negadījumus.
- Pirms elektriskā darbarīka ieslēgšanas noņemiet regulēšanas atslēgu vai uzgriežņu atslēgu. Uz elektriskā darbarīka rotējošajām detaļām atstāta uzgriežņu atslēga vai atslēga var radīt traumu.
- Nesniedzieties pārāk tālu. Vienmēr stāviet stabili un saglabājiet līdzsvaru. Tādējādi var labāk vadīt elektrisko darbarīku negaidītās situācijās.
- Attiecīgi apģērbieties. Nevalkājiet vaļīgu apģērbu vai rotaslietas. Nepieļaujiet matu un apģērbu saskari ar kustīgajām daļām. Vaļīgas drēbes, rotaslietas vai gari mati var ieķerties kustīgajās detaļās.
- Ja komplektācijā ir iekļautas pievienojamas putekļu iesūkšanas ierīces un savākšanas konteineri, pārbaudiet, vai tie ir piestiprināti un tiek pareizi izmantoti. Putekļu savākšanas līdzekli izmantošana var samazināt ar tiem saistītos draudus.
- Nekļūstiet nevērīgs pret darbarīka drošas izmantošanas principiem un neignorējiet tos pat tad, ja bieži izmantojat darbarīkus un esat labi apguvis to lietošanu. Neuzmanīga rīcība var izraisīt nopietnu traumu vienā acumirklī.

## Elektriskā darbarīka lietošana un uzturēšana

- Nelietojiet elektrisko darbarīku ar spēku. Izmantojiet konkrētajam darbam piemērotu elektrisko darbarīku. Izmantojot pareizo elektrisko darbarīku ar tam paredzēto ātrumu, darbu var paveikt labāk un drošāk.
- Nelietojiet elektrisko darbarīku, ja, nospiežot slēdzi, tas neieslēdzas vai neizslēdzas. Elektriskais darbarīks, kuru nevar vadīt, izmantojot slēdzi, rada draudus un ir jāremontē.
- Pirms jebkādu regulēšanas darbu veikšanas, piederumu maiņas vai elektrisko darbarīku novietojšanas uzglabāšanai atvienojiet kontaktspraudni no strāvas avota un/vai izņemiet akumulatora bloku. Šādi piesardzības pasākumi samazina nejaušas elektriskā darbarīka palaišanas risku.
- Novietojiet elektrisko darbarīku, kas darbojas tukšgaitā, bērniem nepieejamā vietā un neļaujiet to lietot personām, kas nepārzina tā lietošanu vai šeit sniegtos norādījumus. Nonākot rokās lietotājam bez atbilstošām zināšanām, elektriskie darbarīki ir bīstami.
- Apkopiet elektriskos instrumentus un piederumus. Pārbaudiet kustīgo detaļu salāgojumu un saķeri, bojājumus un jebkādas citus faktorus, kas var ietekmēt elektriskā darbarīka darbību. Ja darbarīks bojāts, pirms tā lietošanas veiciet remontu. Daudzu nelaimes gadījumu iemesls ir slikti uzturēti elektriskie darbarīki.
- Griezējinstrumenti jāuztur asi un tīri. Pareizi uzturēti griezējinstrumenti ar asiem asmeņiem retāk saliecas, un tos ir vieglāk vadīt.
- Lietojiet elektriskos instrumentus, piederumus un asmeņus u.c. detaļas atbilstoši šeit sniegtajiem norādījumiem, ņemot vērā darba apstākļus un veicamos uzdevumus. Elektriskā instrumenta lietošana tam neparedzētiem mērķiem var radīt bīstamas situācijas.
- Rokturiem un turēšanas virsmām ir jābūt sausām, tīrām un uz tām nedrīkst būt eļļas un smērvielas. Slīdīgi rokturi un turēšanas virsmas traucē drošu darbarīka izmantošanu un vadību negaidītās situācijās.

## Apkope

- Uzticiet elektriskā darbarīka apkopi kvalificētam remontdarbu speciālistam, kas izmanto tikai oriģinālas rezerves daļas. Tādējādi tiks garantēta elektriskā darbarīka lietošanas drošība.
- Nekad neveiciet bojātu akumulatoru apkopi. Akumulatoru apkopi drīkst veikt tikai ražotājs vai pilnvarota apkopes nodrošinātājs.

## Vispārīgi norādījumi par drošību



**BRĪDINĀJUMS:** Pirms izstrādājuma lietošanas izlasiet tālāk izklāstītos brīdinājumus.

- Šis izstrādājums ir bīstams rīks, ja ar to nerīkojas uzmanīgi vai ja to lieto nepareizi. Šis izstrādājums var izraisīt smagas vai nāvējošas traumas operatoram vai citām personām. Pirms izstrādājuma lietošanas ir jāizlasa un jāsaprot šis lietotāja rokasgrāmatas saturs.
- Saglabājiet visus brīdinājumus un instrukcijas.
- Jāievēro visi spēkā esošie tiesību akti un noteikumi.
- Izstrādājuma lietošanas laikā operatoram un tā darba devējam jāzina un jānovērs iespējamie riski.
- Neļaujiet nevienai personai izmantot izstrādājumu, ja tā nav izlasījusi un sapratusi lietotāja rokasgrāmatas saturu.
- Nedarbiniet izstrādājumu, ja neesat saņēmis apmācību. Pārliecinieties, ka visi lietotāji ir saņēmuši apmācību.
- Neļaujiet bērniem lietot šo izstrādājumu.
- Atļaujiet tikai pilnvarotām personām lietot šo izstrādājumu.
- Operators ir atbildīgs par nelaimes gadījumiem, kas rodas citām personām vai to īpašumam.
- Neizmantojiet šo izstrādājumu, ja esat noguris, slims vai esat alkohola, narkotiku vai medikamentu izraisītā reibumā.
- Vienmēr rīkojieties piesardzīgi un saprātīgi.
- Šis izstrādājums darbības laikā rada elektromagnētisko lauku. Noteiktos apstākļos šis lauks var traucēt aktīvo vai pasīvo medicīnisko implantu darbībai. Lai samazinātu nopietnu vai nāvējošu traumu risku, mēs iesakām personām, kam ir medicīniskie implantī, pirms šī izstrādājuma lietošanas konsultēties ar savu ārstu un medicīniskā implanta izgatavotāju.
- Gādājiet, lai izstrādājums ir tīrs. Pārliecinieties, ka varat skaidri izlasīt zīmes un uzlīmes.
- Neizmantojiet izstrādājumu, ja tas ir bojāts.
- Izstrādājuma pārveidošana ir aizliegta.
- Neizmantojiet izstrādājumu, ja pastāv iespēja, ka to ir pārveidojušas citas personas.

## Darba drošības norādījumi



**BRĪDINĀJUMS:** Pirms sākat lietot šo izstrādājumu, izlasiet zemāk izklāstītos brīdinājumus.

- Pārliecinieties, vai zināt, kā ārkārtas situācijā ātri apturēt izstrādājumu.
- Operatoram ir jābūt pietiekamam fiziskajam spēkam, kas ir nepieciešams, lai droši darbinātu šo izstrādājumu.

- Lietojiet individuālos aizsardzības līdzekļus. Skatiet šeit: *Individuālie aizsarglīdzekļi lpp. 6.*
- Pārliecinieties, vai darba zonā atrodas tikai piederības personas.
- Gādājiet, lai darba veikšanas vieta būtu tīra un apgaismota.
- Pārliecinieties, ka esat drošā un stabilā pozīcijā darbības laikā.
- Pārliecinieties, ka ne jums, ne izstrādājumam nepastāv risks nokrist no augstuma.
- Pārbaudiet, vai uz roktura nav eļļas.
- Neizmantojiet izstrādājumu vietās, kur pastāv ugunsgrēka vai sprādziena risks.
- Izstrādājums var izsviest priekšmetus lielā ātrumā. Pārliecinieties, vai visas personas darba veikšanas vietā izmanto apstiprinātu individuālo drošības aprīkojumu. Neņemiet no darba veikšanas vietas nenostiprinātus priekšmetus.
- Pirms aizejat no izstrādājuma, apturiet izstrādājumu un atvienojiet barošanas avotu.
- Pārbaudiet, vai tīkla izejas spriegums atbilst tam, kas norādīts uz izstrādājuma datu plāksnītes.
- Nodrošiniet, lai apgērbs, gari mati un rotaslietas netiktu ierautas kustīgajās daļās.
- Nesēdiet uz izstrādājuma.
- Nesitiet pa izstrādājumu.
- Pārliecinieties, ka ne jūs, ne citas personas darba zonā nevar aizķerties un uzkrīst uz kabeļiem, šļūtenēm un vārpstām.
- Pirms izstrādājuma lietošanas noskaidrojiet, vai darba zonā nav kādi paslēpti vadi, elektriskie kabeļi vai citi elektriskās strāvas avoti. Nelietojiet izstrādājumu, ja neesat pārliecināts par drošību darba zonā.

## Drošība saistībā ar vibrācijām



**BRĪDINĀJUMS:** Pirms sākat lietot šo izstrādājumu, izlasiet zemāk izklāstītos brīdinājumus.

- Izstrādājuma lietošanas laikā no tā uz operatoru iet vibrācija. Regulāra un bieža izstrādājuma izmantošana var izraisīt operatora traumas vai palielināt to nopietnumu. Traumas var rasties pirkstiem, plaukstām, plaukstu locītavām, rokām, pleciem un/vai nerviem, kā arī citu ķermeņa daļu asinsvadiem. Traumas var būt destruktīvas un/vai ar paliekošām sekām, kā arī pakāpeniski palielināties nedēļu, mēnešu vai gadu laikā. Traumas ir iespējamas asinsrites sistēmai, nervu sistēmai, locītavām un citām ķermeņa daļām.
- Simptomi var izpausties izstrādājuma lietošanas vai citā laikā. Ja jums ir parādījušies simptomi un jūs turpināt lietot izstrādājumu, simptomi var palielināties un kļūt paliekoši. Meklējiet medicīnisko palīdzību, ja parādās šādi vai savādāki simptomi:
  - nejutīgums, sajūtu zudums, zvanišana ausīs, durošas sajūtas, sāpes, dedzinošas sajūtas,

pulsējošas sajūtas, stīvums, neveiklība, spēka zudums, ādas krāsas vai stāvokļa izmaiņas.

- Aukstā laikā simptomi var pastiprināties. Kad lietojat izstrādājumu aukstā vidē, izmantojiet siltas drēbes, kā arī turiet rokas siltumā un sausumā.
- Lai uzturētu pareizu vibrāciju līmeni, lietojiet izstrādājumu un veiciet tā apkopi, kā norādīts lietotāja rokasgrāmatā.
- Izstrādājumam ir vibrāciju slāpēšanas sistēma, kas samazina vibrāciju, kura iet no rokturiem uz operatoru. Ļaujiet izstrādājumam paveikt darbu. Nespiediet uz to ar spēku. Turiet izstrādājuma rokturus nesaspriņdzinoties, taču pārliedcinieties, ka kontrolējat un vadāt to drošā veidā. Nespiediet rokturus iekšā pret gala atdūrēm vairāk nekā nepieciešams.
- Turiet rokas tikai uz roktura vai rokturiem. Sargiet pārējās ķermeņa daļas no šī izstrādājuma.
- Ja pēkšņi rodas spēcīgas vibrācijas, nekavējoties apstādiniet izstrādājumu. Neturpiniet lietošanu, kamēr palielināto vibrāciju iemesls nav novērsts.

## Drošība saistībā ar putekļiem



**BRĪDINĀJUMS:** Pirms sākat lietot šo izstrādājumu, izlasiet zemāk izklāstītās brīdinājumus.

- Lietojot izstrādājumu, gaisā var tikt sacelti putekļi. Tie var izraisīt nopietnas traumas un nenovēršamas veselības problēmas. Vairākas iestādes ir noteikušas, ka silīcija dioksīda putekļi ir kaitīgi. Tādu veselības problēmu piemēri ir šādi:
  - neārstējamas plaušu slimības, hronisks bronhīts, silikoze un plaušu fibroze;
  - vēzis;
  - dzemdību pataloģija;
  - ādas iekaisums.
- Lietojiet pareizu aprikojumu, lai samazinātu putekļu un izplūdes gāzu daudzumu gaisā, uz darba aprikojuma, virsmām, drēbēm un ķermeņa daļām. Šāda aprikojuma piemēri ir putekļu savākšanas sistēmas un ūdens smidzinātāji, kas neļauj rasties putekļiem. Kur vien iespējams samaziniet putekļu izcelšanās iespējas. Pārliedcinieties, vai aprikojums ir pareizi uzstādīts un lietots, kā arī ir veikta regulārā apkope.
- Izmantojiet apstiprinātus elpceļu aizsarglīdzekļus. Pārliedcinieties, vai elpceļu aizsarglīdzekļi ir piemēroti bīstamiem materiāliem darbu veikšanas zonā.
- Pārliedcinieties, vai darba zonā ir pietiekama gaisa plūsma.
- Ja tas nav iespējams, virziet izstrādājuma izplūdes cauruli tādā virzienā, kur tā nevar izraisīt putekļu rašanos gaisā.

## Drošība saistībā ar trokšņiem



**BRĪDINĀJUMS:** Pirms sākat lietot šo izstrādājumu, izlasiet zemāk izklāstītās brīdinājumus.

- Augsts trokšņa līmenis un trokšņa ilglaicīga iedarbība var radīt trokšņa izraisītu dzirdes zudumu.
- Lai maksimāli samazinātu trokšņa līmeni, izmantojiet izstrādājumu un veiciet tā apkopi, kā norādīts lietotāja rokasgrāmatā.
- Strādājot ar izstrādājumu, vienmēr izmantojiet apstiprinātus dzirdes aizsarglīdzekļus.
- Izmantojot dzirdes aizsarglīdzekļus, klausieties, lai sadzirdētu brīdinājuma signālus un balsis. Kad izstrādājums ir apstādīnāts, noņemiet dzirdes aizsarglīdzekļus, ja vien tie nav nepieciešami darbu veikšanas zonā esošā trokšņa līmeņa dēļ.

## Individuālie aizsarglīdzekļi



**BRĪDINĀJUMS:** Pirms sākat lietot izstrādājumu, izlasiet tālāk izklāstītās brīdinājuma instrukcijas.

- Izmantojot izstrādājumu, vienmēr lietojiet apstiprinātus individuālos aizsarglīdzekļus. Šādi līdzekļi nevar pilnībā novērst traumu gūšanas risku, taču samazina traumu smaguma pakāpi, ja negadījums tomēr notiek. Ļaujiet izplatītājam palīdzēt jums izvēlēties pareizo individuālo aizsargaprikojumu.
- Regulāri pārbaudiet individuālā aizsargaprikojuma stāvokli.
- Izmantojiet apstiprinātu aizsargķiveri.
- Izmantojiet apstiprinātus dzirdes aizsarglīdzekļus.
- Izmantojiet apstiprinātus elpceļu aizsarglīdzekļus.
- Lietojiet acu aizsarglīdzekļus ar sānu aizsargiem.
- Lietojiet aizsargcimdus.
- Velciet zābakus ar tērauda purngaliem un neslidošām pazolēm.
- Lietojiet apstiprinātu apģērbu vai līdzvērtīgu cieši pieguļošu apģērbu, kam ir garas piedurknes un bikšu stari.

## Norādījumi par drošu apkopi



**BRĪDINĀJUMS:** Pirms izstrādājuma lietošanas izlasiet tālāk izklāstītās brīdinājumus.

- Ja apkope netiek veikta pareizi un regulāri, traumu gūšanas risks un bojājumu izstrādājumam risks palielinās.
- Lietojiet individuālos aizsardzības līdzekļus. Skatiet šeit: *Individuālie aizsarglīdzekļi lpp. 6.*
- Pirms apkopes notīriet izstrādājumu, lai noņemtu bīstamos materiālus.

- Pirms veicat izstrādājuma apkopi, atvienojiet to no barošanas avota.
- Izstrādājuma pārveidošana ir aizliegta. Ražotāja neapstiprinātas izstrādājuma izmaiņas var izraisīt nopietnas vai nāvējošas traumas.
- Vienmēr izmantojiet oriģinālos piederumus un rezerves daļas. Ražotāja neapstiprināti piederumi un rezerves daļas var izraisīt nopietnas vai nāvējošas traumas.
- Nomainiet bojātās, nodilušās un salūzušās detaļas.
- Veiciet tikai to apkopi, kas norādīta lietotāja rokasgrāmatā. Uzdodiet pilnvarota servisa pārstāvim veikt visus pārējos apkopes darbus.
- Pēc apkopes veiciet izstrādājuma vibrācijas līmeņa pārbaudi. Ja tas nav pareizs, sazinieties ar pilnvarotu apkopes pārstāvi.
- Uzdodiet apkopes pārstāvim regulāri veikt izstrādājuma apkopi.

## Lietošana

### Ievads



**BRĪDINĀJUMS:** Pirms produkta lietošanas izlasiet un izprotiet drošības norādījumus.

### Izstrādājuma iedarbināšana un apturēšana

1. Pievienojiet izstrādājumu barošanas avotam.
2. Pārliecinieties, vai ieslēgšanas/izslēgšanas slēdzis ir stāvoklī "OFF" (Izslēgts).
3. Ieslēdziet barošanas avotu.
4. Pārslēdziet ieslēgšanas/izslēgšanas slēdzi stāvoklī "ON" (Ieslēgts), lai ieslēgtu izstrādājumu.
5. Pārslēdziet ieslēgšanas/izslēgšanas slēdzi stāvoklī OFF (Izslēgts), lai apturētu izstrādājumu.
6. Izslēdziet barošanas avotu.

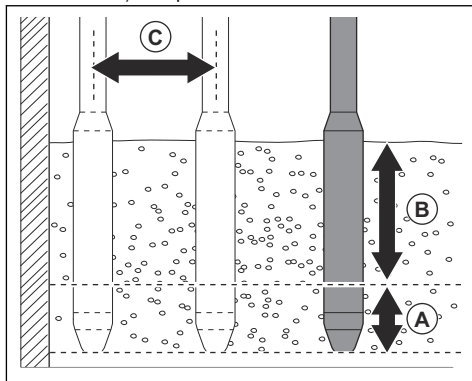
### Izstrādājuma darbināšana



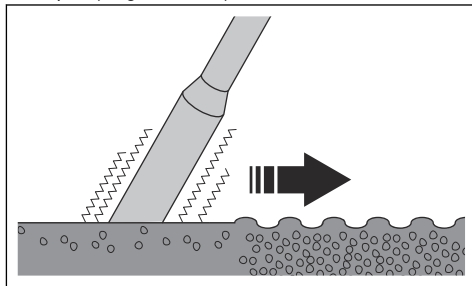
**IEVĒROJIET:** Neizmantojiet izstrādājumu, lai pārvietotu betonu sārņuski.

1. Iepildiet betonu vienāda biezuma slāņos, 30–50 cm/12–19 collas. (B).

2. Virziet vibratora galvu aptuveni 15 cm/6 collas (A) leļup tuvākajā apakšējā betona slānī. Tādējādi betona slāņi tiek pareizi samaisīti.



3. Uzgaidiet aptuveni 10–20 sekundes, līdz virsma ap vibratora galvu kļūst spīdīga un uz virsmas nepaceļas gaisa burbuļi.



4. Lēni izņemiet vibratora galvu, ļaujot betonam aizpildīt vibratora galvas radīto caurumu.
5. Virziet vibratora galvu leļup betonā aptuveni 30–50 cm/12–19 collu attālumā (C) no iepriekšējās ievietošanas vietas.
6. Daudzkārt atkārtojiet 4. un 5. darbību. Turpiniet, līdz no betona laukuma ir pilnībā izlaisti visi gaisa burbuļi.

# Apkope

## Ievads



**BRĪDINĀJUMS:** Pirms ķēdes zāga apkopes veikšanas izlasiet un izprotiet sadalū par drošības pasākumiem.

## Izstrādājuma tīrīšana



**IEVĒROJIET:** Nemazgājiet izstrādājumu ar augstspiediena mazgātāju.

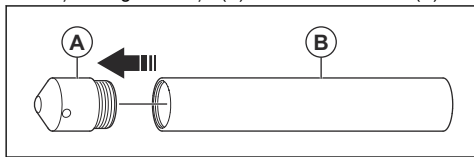
- Izstrādājuma tīrīšanai izmantojiet tekošu ūdeni no šļūtenes.
- Pēc katras darbināšanas notīriet no izstrādājuma virsmām betonu, pirms betons sacietē.
- Notīriet smērvielu un eļļu no roktura.

## Vibratora galvas noņemšana

1. Ievietojiet vibratora galvu cauruļu skrūvspīlēs un pilnībā pievelciet cauruļu skrūvspīles.
2. Noņemiet no šļūtenes skavu. Izmetiet skavu.
3. Pavelciet šļūteni, lai atvienotu to no šļūtenes savienojuma.
4. Noņemiet gumijas šļūtenes aizsargelementu no savienojuma vietām.
5. Nogrieziet un izmetiet siltumizolāciju un atvienojiet savienojuma vietas.

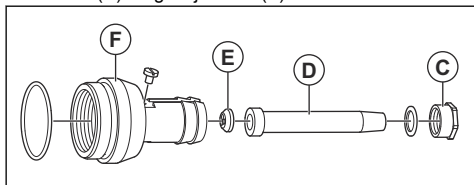
## Vibratora galvas noņemšana un uzstādīšana (AX 36, AX 40, AX 48, AX 56, AX 65)

1. Noņemiet gala vāciņu (A) no statora caurules (B).



**Piezīme:** Gala vāciņam (A) ir labās rokas vītne.

2. Noskrūvējiet uzgriezni (C), noņemiet vada ietvaru (D) un gumijas blīvi (E).

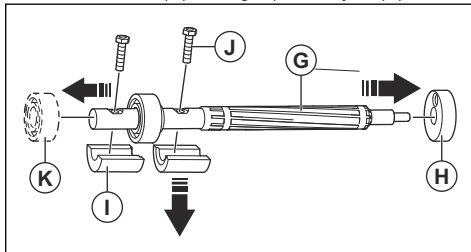


**Piezīme:** Uzgriežnim (C) ir labās rokas vītne.

3. Noņemiet šļūtenes savienojumu (F).

**Piezīme:** Šļūtenes savienojumam (F) ir labās rokas vītne.

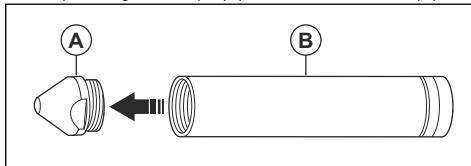
4. Izmantojiet atbilstošu stieni un āmuru, lai uzmanīgi izbīdītu motoru (G) cauri gultņa turētājam (H).



5. Noņemiet gultņa turētāju (H), ekscentra elementu (I) un izskrūvējiet skrūves (J).
6. Noņemiet gultni (K).
7. Notīriet un pārbaudiet vibratora galvu. Skatiet šeit: *Vibratora galvas tīrīšana un pārbaude lpp. 9.*
8. Salieciet vibratora galvu, veicot darbības pretējā secībā.

## Vibratora galvas noņemšana un uzstādīšana (AX 90)

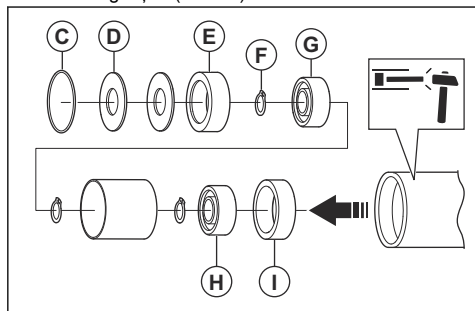
1. Noņemiet gala vāciņu (A) no statora caurules (B).



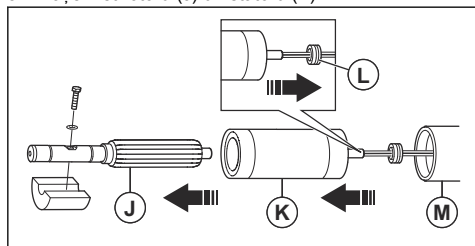
**Piezīme:** Gala vāciņam (A) ir labās rokas vītne.



2. Noņemiet blīvgredzenu (C), atsperes paplāksni (D), abu gultņu turētājus (E un I), fiksācijas gredzenu (F) un abus gultņus (G un H).



3. Noņemiet rotoru (J) un statoru (K).



4. Izmantojiet atbilstošu stieni un āmuru, lai uzmanīgi izbīdītu katru daļu cauri statora caurulei (M).
5. Noskrūvējiet uzgriezni (L).
6. Noņemiet rotoru (J) un statoru (K) pa statora cauruli (M).
7. Notīriet un pārbaudiet vibratora galvu. Skatiet šeit: *Vibratora galvas tīrīšana un pārbaude lpp. 9.*
8. Salieciet vibratora galvu, veicot darbības pretējā secībā.

## Vibratora galvas tīrīšana un pārbaude

**Piezīme:** Regulāri mainiet blīvgredzenus.

1. Pārbaudiet, vai vibratora galva nav bojāta un nodilusi. Nomainiet bojātās daļas.
2. Notīriet visas daļas.

## Elļošana

Vibratora galva	AX36	AX40	AX48	AX56	AX65
Shell T46, cm <sup>3</sup> /cl	5/0,5	5/0,5	10/1	15/1,5	20/2



**IEVĒROJIET:** Nemazgājiet piedziņas bloku ar augstspiediena ūdens strūklu.

3. Uzpildiet vibratora galvu ar eļļu; skatiet šeit: *Elļošana lpp. 9.*
4. Pārbaudiet, vai nav bojāts gala vāciņš. Ja gala vāciņš ir bojāts, nomainiet to.

## Vibratora galvas uzstādīšana

1. Pievienojiet stiprinājuma elementus un uzstādiet jaunu siltumizolāciju.
2. Uzlieciet uz stiprinājuma elementiem gumijas šļūtenes aizsargu.
3. Pievienojiet šļūteni savienojumam.
4. Uzstādiet uz šļūtenes jaunu skavu.

## Gala vāciņa uzstādīšana



**IEVĒROJIET:** Pēc gala vāciņa uzstādīšanas uzgaidiet 6 stundas un tikai tad izmantojiet izstrādājumu.

1. Rūpīgi iztīriet vibratora galvas vītnes. Pārbaudiet, vai daļas ir sausas un bez eļļas, smērvielām un neīrurmiem.
2. Uz gala vāciņa vītņiem uzklājiet četras kārtas vītņu fiksācijas līdzekli. Noteikti izmantojiet pareiza veida vītņu fiksācijas līdzekli; skatiet šeit: *Pievilkšanas griezes moments un vītņu fiksācijas līdzekļa veids lpp. 10.* Raugieties, lai vibratora galvā neieklātu vītņu fiksācijas līdzeklis.
3. Iepildiet gala vāciņā eļļu. Turiet gala vāciņu vertikāli un sekojiet, lai eļļa nenokļūtu uz gala vāciņa vītņiem.
4. Turiet gala vāciņu vertikāli un uzstādiet statora cauruli.

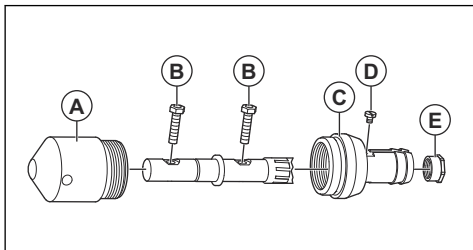


**IEVĒROJIET:** Nesasveriet gala vāciņu, kad uzstādāt statora cauruli. Ja eļļa nokļūst uz gala vāciņa vītnes, vītņu fiksācijas līdzeklis nespēs bloķēt vītņi.

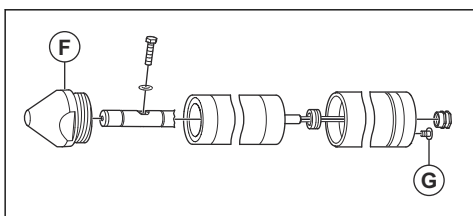
5. Pievelciet gala vāciņu ar norādīto griezes momentu; skatiet šeit: *Pievilkšanas griezes moments un vītņu fiksācijas līdzekļa veids lpp. 10.*

<b>Vibratora galva</b>	<b>AX90</b>	
Shell Alvaia G3, cm <sup>3</sup> /cl	Divi adatu gultņi	7/0,7
	Viens adatu gult- nis	1,25/0,12

## Pievilkšanas griezes moments un vītņu fiksācijas līdzekļa veids



Vibratora gal- va AX36- AX65	Vītņu fiksāci- jas līdzeklis	Pievilkšanas griezes moments, Nm				
		AX36	AX40	AX46	AX56	AX65
Gala vā- ciņš (A)	LOCTI- TE®243™	170	170	350	520	750
Skrūve (B)	NAV PIE- EJAMS	5	5	8	8	20
Savieno- jums (C)	LOCTI- TE®243™	120	120	200	250	250
Piespiedskrū- ve (D) <sup>1</sup>	LOCTI- TE®243™	NAV PIE- EJAMS	NAV PIE- EJAMS	NAV PIE- EJAMS	NAV PIE- EJAMS	NAV PIE- EJAMS
Skrūve (E)	LOCTI- TE®243™	NAV PIE- EJAMS	NAV PIE- EJAMS	NAV PIE- EJAMS	NAV PIE- EJAMS	NAV PIE- EJAMS

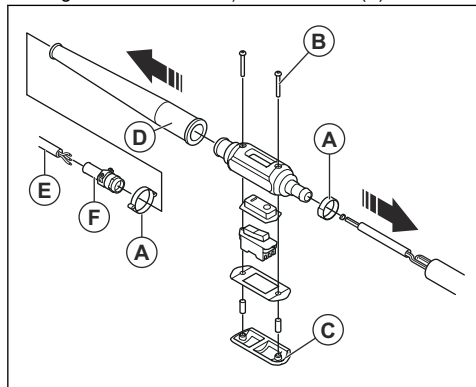


<sup>1</sup> Piespiedskrūve notur zemējuma kabeli un blīvē vibratora galvu. Ja piespiedskrūve netiek nobīvēta pareizi, no vibratora galvas var noplūst eļļa.

Vibratora galva AX90	Vītņu fiksācijas līdzeklis	Pievilkšanas griezes moments, Nm
Gala vāciņš (F)	LOCTITE®638™	1200
Skrūve (G)	LOCTITE®243™	NAV PIEEJAMS

## Šļūtenes atvienošana (AX 36, AX 40)

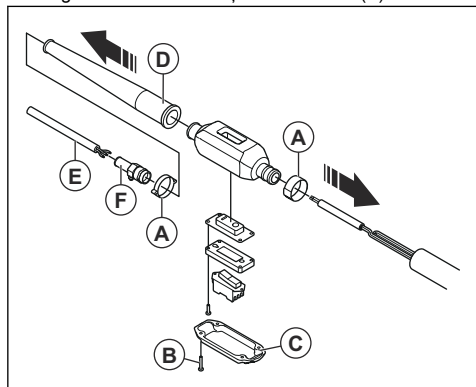
1. Nogrīziet un izmetiet šļūtenes skavas (A).



2. Izskrūvējiet skrūves (B), noņemiet slēdžu kārbas pārsegu un atvienojiet no slēdža visus vadus.
3. Nogrīziet ietvaru (D).
4. Noņemiet no slēdžu kārbas šļūteni (E).
5. Noņemiet kabeļa fiksatoru un izvelciet vadus no šļūtenes slēdžu kārbas pusē.
6. Noņemiet no slēdžu kārbas kabeļa turētāju un noņemiet uznavu (F).
7. Noņemiet slēdzi.

## Šļūtenes atvienošana (AX 48, AX 56, AX 65)

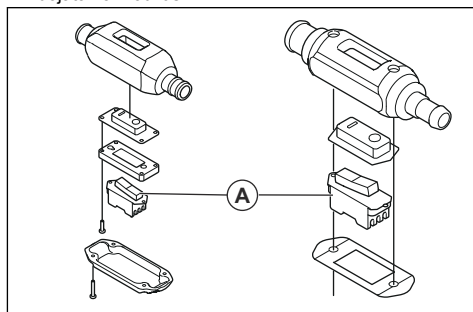
1. Nogrīziet un izmetiet šļūtenes skavas (A).



2. Izskrūvējiet skrūves (B), noņemiet slēdžu kārbas pārsegu un atvienojiet no slēdža visus vadus.
3. Nogrīziet ietvaru (D).
4. Noņemiet no slēdžu kārbas šļūteni (E).
5. Noņemiet kabeļa fiksatoru un izvelciet vadus no šļūtenes slēdžu kārbas pusē.
6. Noņemiet no slēdžu kārbas kabeļa turētāju un noņemiet uznavu (F).
7. Noņemiet slēdzi.

## Šļūtenes uzstādīšana (AX 36, AX 40, AX 48, AX 56, AX 65)

1. Uzstādiet šļūteni, veicot darbības pretējā secībā atvienošanai.
2. Pārbaudiet membrānu (A) un nomainiet, ja tā ir bojāta vai nodilusi.



3. Izmantojiet saspiestu gaisu, lai iepūstu auklu šļūtenē no slēdžu kārbas puses.
4. Piestipriniet auklu vada stiprinājumam un ievielciet stiprinājumu šļūtenē.

## Problēmu novēršana

Problēma	Cēlonis	Pārbaude	Risinājums	
Izstrādājums nesāk darboties.	Nav ieslēgts barošanas avots	NAV PIEEJAMS	Ieslēdziet barošanas avotu.	
	Kontaktligzdā nav barošanas.	Pārbaudiet katras fāzes spriegumu kontaktligzdā.	Nomainiet vai salabojiet kontaktligzdu.	
	Bojāti vadi šļūtenē.	Pārbaudiet izstrādājuma pretestību.	Nomainiet bojātos vadus.	
	Bojāti vadi vibratora galvā.	Pārbaudiet pretestību vibratora galvā.	Uzticiet vibratora galvas remontu un apstiprinātam Husqvarna apkopes centram.	
	Salūzis ieslēgšanas/izslēgšanas slēdzis.	Pārbaudiet izstrādājuma pretestību, pārslēdzot ieslēgšanas/izslēgšanas slēdzi stāvoklī ON (ieslēgts) un OFF (izslēgts).	Nomainiet ieslēgšanas/izslēgšanas slēdzi.	
Barošanas traucējumi, ieslēdzot izstrādājumu.	Slodze ir pārāk liela barošanas avotam.	Skatiet informāciju izstrādājuma datu plāksnē. Pārbaudiet, vai barošanas avots ir atbilstošs.	Pārbaudiet, vai barošanas avotā un izstrādājumā ir pietiekami daudz enerģijas.	
	Bojāts vibratora galvas motors.	Pārbaudiet vibratora galvas zemējuma izolāciju.	Ja nepieciešams, nomainiet statora cauruli.	
Izstrādājums pēc kāda brīža apstājas.	Vibratora galva kļūst pārāk karsta, jo ir pārāk ilgs vibrācijas laiks ārpus betona.	NAV PIEEJAMS	Izceliet vibratora galvu no betona un ļaujiet tai atdzist. Pārāk ilgi nedarbiniet vibratora galvu bez slodzes.	
	Izstrādājuma slodze ir pārāk liela, jo vibratora galva ir pārāk plata.	Pārbaudiet atstarpi starp izstrādājumu un armatūru.	Pārbaudiet, vai izstrādājuma diametrs ir piemērots atstarpei starp armatūru. Vibratora galva nedrīkst saskarties ar armatūru.	
	Izstrādājums patērē pārāk daudz enerģijas. Pārāk zems ieejas spriegums.	Pārbaudiet barošanas avota ieejas spriegumu.	Lietojiet atbilstošu pagarinātāju. Izvēlieties cita veida barošanas avotu.	
	Izstrādājums patērē pārāk daudz enerģijas, jo vibratora galvas motors ir bojāts.	Pārbaudiet vibratora galvas zemējuma izolāciju.	Ja nepieciešams, nomainiet statora cauruli.	Pārbaudiet, vai barošanas avotā un izstrādājumā ir pietiekami daudz enerģijas.
		Skatiet informāciju izstrādājuma datu plāksnē. Pārbaudiet, vai barošanas avots ir atbilstošs.		
Izstrādājums patērē pārāk daudz enerģijas, jo ir nodiluši vibratora galvas gultņi.	Izmēriet ieejas spriegumu, kad izmantojat izstrādājumu, neiegremdējot to betonā.		Demontējiet vibratora galvu un nomainiet gultņus.	

Problēma	Cēlonis	Pārbaude	Risinājums
Izstrādājums darbojas ar pārāk mazu ātrumu.	Slodze ir pārāk liela barošanas avotam.	Skatiet informāciju izstrādājuma datu plāksnē. Pārbaudiet, vai barošanas avots ir atbilstošs.	Pārbaudiet, vai barošanas avotā un izstrādājumā ir pietiekami daudz enerģijas.
	Izstrādājums darbina divas fāzes, nevis trīs. Šļūtenē vai slēdžu kārbā ir bojāts viens no vadiem.	Pārbaudiet izstrādājuma pretestību.	Pārbaudiet un nomainiet bojāto vadu.
	Izstrādājums darbina divas fāzes, nevis trīs. Viena no kontaktlīdzdas vai spraudņa tapām ir izdegusi dzirksteļu dēļ.	Pārbaudiet, vai izstrādājumam nav bojājumu.	Nomainiet barošanas kontaktlīdzdu vai barošanas kabeļa spraudni.
	Izmantojiet 60 Hz barošanas avotu 50 Hz tīklā.	Skatiet barošanas avota datu plāksni.	Izmantojiet piemērotu barošanas avotu.

---

## Glabāšana un utilizācija

---

### Glabāšana

- Pirms uzglabāšanas noīriet izstrādājumu.
- Glabājiet izstrādājumu sausā, no sala pasargātā vietā.
- Glabājiet izstrādājumu norobežotā vietā, lai novērstu to, ka tam var piekļūt bērni vai personas, kam tas nav atļauts.

### Izstrādājuma utilizēšana

- Ievērojiet vietējās pārstrādes prasības un piemērojamos noteikumus.
- Kad izstrādājums vairs netiek izmantots, nosūtiet to izplafitājam vai nogādāiet to pārstrādes vietā.

## Tehniskie dati

### Tehniskie dati

	AX36	AX40	AX48	AX56	AX65	AX90
<b>Veiktspēja</b>						
Spriegums (V)	42	42	42	42	42	42
Fāzes	3	3	3	3	3	3
Frekvence, Hz	200	200	200	200	200	200
Jauda, W	300	240	560	770	1000	1160
Strāvas stiprums (A), 42 V	6,2	4,5	10	11,7	19	19
Ātrums, apgr./min	12 000	12 000	12 000	12 000	12 000	12 000
Svērtā efektīvā paātrinājuma nenoteiktība (K) $m/s^2$ <sup>2</sup>	3,81 <sup>(1)</sup>	3,81 <sup>(2)</sup>	3,53 <sup>(2)</sup>	3,66 <sup>(1)</sup>	5,04 <sup>(2)</sup>	5,04 <sup>(2)</sup>
Nenoteiktība (K)	0,42	0,42	0,76	1,06	0,63	0,66
<b>Izmēri</b>						
Diametrs, mm/collas	38/1,49	40/1,58	48/1,90	56/2,20	65/2,56	90/3,54
Garums, mm/collas	322/12,67	320/12,59	350/13,78	380/14,96	410/16,14	566/ 22,28
Svars, kg/mārc.	2,16/4,76	2,30/5,07	4,2/9,25	5,2/11,46	7,9/17,41	18/40
Divkāršā amplitūda, mm/collas	0,75/0,029	0,88/0,034	1,12/0,044	1,22/0,048	0,96/0,037	5/0,20
<b>Trokšņa emisija<sup>3</sup></b>						
Skaņas spiediena līmenis $L_p$ pie operatora auss, dB(A)	70	78	76	79	79	76

Šūtene	AX36	AX40	AX48	AX56	AX65	AX90
Svars, kg/mārc.	10,9/24	10,9/24	10,9/24	10,9/24	10,9/24	10,9/24
Šūtenes garums, m/pēdas	5/16,4	5/16,4	5/16,4	5/16,4	5/16,4	5/16,4
Kabeļa garums, m/pēdas	10/32,8	10/32,8	10/32,8	10/32,8	10/32,8	10/32,8
Aizbāznis	EEC	EEC	EEC	EEC	EEC	EEC

<sup>2</sup> Svērtais efektīvais paātrinājums, ko mēra ar ūdeni darbināmu vienu CF11M(1) un CF67T(2) 2 m attālumā no balsta ( $m/s^2$ ), saskaņā ar standartu EN ISO 5349 un EN ISO 20643.

<sup>3</sup> Trokšņa līmenis mērīts gaisā 1 m attālumā no izstrādājuma saskaņā ar standartu EN ISO 3744. Nenoteiktība:  $\pm 3$ dB

## **Paziņojums par deklarētajiem trokšņa un vibrācijas rādītājiem**

Šīs vērtības tika iegūtas laboratorijas tipa pārbaudes laikā saskaņā ar minēto direktīvu vai standartu prasībām un ir piemērotas salīdzinājumam ar citu tādu izstrādājumu deklarētajām vērtībām, kuri ir pārbaudīti, izmantojot tās pašas direktīvas vai standartus. Šīs deklarētās vērtības nav piemērotas izmantošanai riska novērtēšanā, un atsevišķās darba vietās izmērītās vērtības var būt lielākas. Faktiskās iedarbības vērtības un atsevišķa lietotāja apdraudējuma risks ir unikāls katram gadījumam un var būt atkarīgs no veida, kā strādā attiecīgais lietotājs, kādam materiālam tiek izmantots izstrādājums, kā ar tā, cik liels ir iedarbības laiks vai kāds ir izstrādājuma un lietotāja fiziskais stāvoklis.

# EK atbilstības deklarācija

## EK atbilstības deklarācija

Mēs, **Husqvarna AB**, SE-561 82 Huskvarna, Zviedrija,  
tālr. +46-36-146500, ar pilnu atbildību apliecinām, ka šis  
izstrādājums:

<b>Apraksts</b>	<b>Betona vibratora aprīkojums</b>
<b>Zīmols</b>	Husqvarna
<b>Tips/modelis</b>	CF 11M, CF 25M, CF 25T, CF 67T, CF 67TCI4P + AX 36, AX 40, AX 48, AX 56, AX 65, AX 90, Vibrastar 40, Vibrastar 50, Vibrastar 60
<b>Identifikācija</b>	Ar sērijas numuriem no 2020 un turpmākiem sērijas numuriem

pilnībā atbilst šādām ES direktīvām un noteikumiem:

<b>Direktīva/regula</b>	<b>Apraksts</b>
2006/42/EK	"par iekārtām"
2014/30/ES	"par elektromagnētisko savietojamību"

un ir ievēroti tālāk norādītie saskaņotie standarti un/vai  
tehniskās specifikācijas;

EN 60204-1:2006+A1:2009

EN 60034-1:2011

EN 61558-1:2005+A1:2009

EN 12649:2008+A1:2011

Partille, 2020-02-28



Martins Hubers (Martin Huber)

Izpētes un attīstības direktors, Betona virsmu un grīdu  
nodaļa

Husqvarna AB, Celtniecības daļa

Atbildīgais par tehnisko dokumentāciju



## EK atbilstības deklarācija

Mēs, **Husqvarna AB**, SE-561 82 Huskvarna, Zviedrija,  
tālr. +46-36-146500, ar pilnu atbildību apliecinām, ka šis  
izstrādājums:

<b>Apraksts</b>	<b>Betona vibratora aprīkojums</b>
<b>Zīmols</b>	Husqvarna
<b>Tips/modelis</b>	CFD 67, CFG 25, CFG 67 + AX 36, AX 40, AX 48, AX 56, AX 65, AX 90, Vibrastar 40, Vibrastar 50, Vibrastar 60
<b>Identifikācija</b>	Ar sērijas numuriem no 2020 un turpmākiem sērijas numuriem

pilnībā atbilst šādām ES direktīvām un noteikumiem:

<b>Direktīva/regula</b>	<b>Apraksts</b>
2006/42/EK	"par iekārtām"
2014/30/ES	"par elektromagnētisko savietojamību"

un ir ievēroti tālāk norādītie saskaņotie standarti un/vai  
tehniskās specifikācijas;

EN 12649:2008+A1:2011

Partille, 2020-02-28



Martins Hubers (Martin Huber)

Izpētes un attīstības direktors, Betona virsmu un grīdu  
nodaļa

Husqvarna AB, Celtniecības daļa

Atbildīgais par tehnisko dokumentāciju







[www.husqvarnacp.com](http://www.husqvarnacp.com)

Lietošanas pamācība

1140486-64



2020-09-24