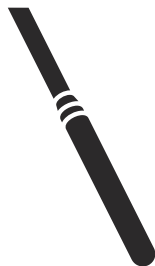




 **Husqvarna**[®]



AX 36, AX 40, AX 48, AX 56, AX 65, AX 90

TURINYS

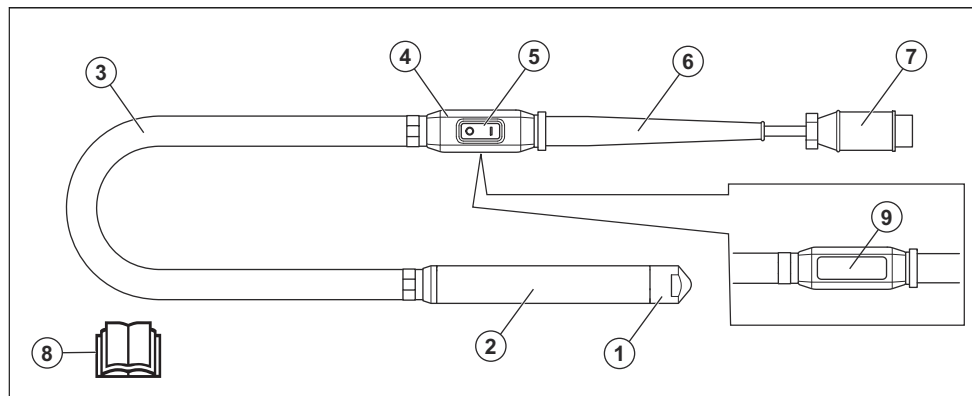
Išvadas.....	2	Gedimai ir jų šalinimas.....	12
Sauga.....	3	Laikymas ir šalinimas.....	13
Naudojimas.....	7	Techniniai duomenys.....	14
Techninė priežiūra.....	7	EB atitikties deklaracija.....	16

Išvadas

Gaminio aprašas

Gaminys yra betono vibratorius. Gaminyje kaip maitinimo šaltinis naudojamas dažnio keitiklis arba generatorius.

Gaminio apžvalga



1. Galo gaubtelis
2. Vibratoriaus galvutė
3. Žarna
4. Jungiklio dėžutė
5. Įjungimo / išjungimo jungiklis
6. Guminė mova
7. Elektros laidas su maitinimo kištuku
8. Naudojimo instrukcija
9. Nominaliųjų parametrų plokštelė

Simboliai ant gaminio



ĮSPĖJIMAS. Šis gaminys gali būti pavojingas ir rimtai sužeisti arba pražudyti naudotoją arba aplinkinius. Būkite atsargūs ir tinkamai naudokite gaminį.



Prieš naudodami gaminį, atidžiai perskaitykite instrukcijas ir įsitinkinkite, kad jas supratote.



Naudokite patvirtintas apsaugines pirštines.



Dėvėkite apsaugines ausines.

IPX7

Gaminį galima ne ilgiau kaip 30 minučių įmerkti į vandenį nuo 15 cm iki 1 m gyliu.



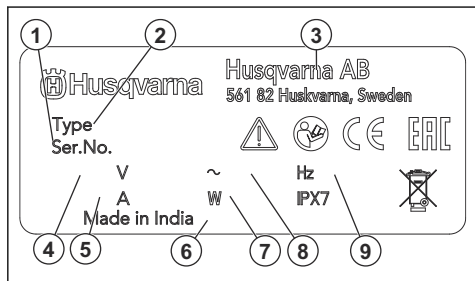
Gaminys ar gaminio pakuotė nepriskiriami buitiniams atliekoms.



Šis gaminys atitinka jam taikomas EB direktyvas.

Pasižymėkite: Kiti ant gaminio esantys simboliai (lipdukai) atitinka specialius tam tikrų rinkų sertifikavimo reikalavimus.

Nominalių parametų plokštelė



1. Serijos numeris
2. Gaminio tipas

3. Gamintojas
4. Įtampa, V
5. Srovė, A
6. Pagaminimo metai
7. Vardinė galia
8. Etapas
9. Dažnis, Hz

Atsakomybė už gaminį

Kaip nurodyta atsakomybės už gaminį įstatymuose, mes nesame atsakingi už mūsų gaminio sukeltą žalą, jei:

- gaminys netinkamai suremontuotas;
- gaminys suremontuotas naudojant kito gamintojo arba gamintojo nepatvirtintas dalis;
- gaminys turi kito gamintojo arba gamintojo nepatvirtintą priedą;
- gaminys suremontuotas ne patvirtintame techninės priežiūros centre arba jį suremontavo ne patvirtintas atstovas.

Sauga

Saugos ženklų reikšmės

Įspėjimai, perspėjimai ir pastabos yra skirtos atkreipti dėmesį į ypač svarbias vadovo dalis.



PERSPĖJIMAS: Naudojamas, kai naudotoji ar šalia esantiems asmenims kyla mirtino arba sunkaus sužeidimo pavojus arba, jei nesilaikoma vadove pateiktų nurodymų.



PASTABA: Naudojamas, kai kyla pavojus sugadinti gaminį, kitas medžiagas arba padaryti žalą aplinkai, jei nesilaikoma vadove pateiktų nurodymų.

Pasižymėkite: Naudojamas papildomai informacijai apie konkrečią situaciją pateikti.

Bendrieji saugos įspėjimai naudojant elektrinius įrankius



PERSPĖJIMAS: Perskaitykite visus saugos nurodymus, instrukcijas, iliustracijas ir specifikacijas, pateikiamas su šiuo elektriniu įrankiu. Nesilaikydami toliau nurodytų instrukcijų galite sukelti gaisrą, gauti elektros smūgį ir (ar) rimtai susižeisti.

- **Saugokite visus įspėjimus ir instrukcijas, nes jų gali prireikti vėliau.** Terminas „elektros įrankis“ įspėjimuose reiškia iš elektros tinklo maitinamą (laidinį) elektros įrankį arba akumuliatoriumi maitinamą (belaidį) elektros įrankį.

Sauga darbo vietoje

- **Darbo vieta turi būti švari ir gerai apšviesta.** Netvarkingose arba tamsiose darbo vietose dažnai įvyksta nelaimės.
- **Nenaudokite elektros įrankių sprogiose aplinkose, pavyzdžiui, ten, kur yra lengvai užsidegančių skysčių, dujų arba dulkių.** Elektros įrankiai kibirkščiuoja, todėl gali užsiliepsnoti dulksės arba garai.
- **Naudodami elektros įrankį, neleiskite artai būti vaikams ir pašaliniais asmenims.** Išsiblaškę galite prarasti įrenginio kontrolę.

Elektrosauga

- **Elektrinių įrankių kištukai turi atitikti elektros lizdus.** Niekada nebandykite kokių nors būdu perdaryti kištuko. Jei naudojate įžemintus elektros įrankius, nenaudokite jokių kištukų adapterių. Jeigu kištukai nėra perdaryti ir atitinka elektros lizdus, elektros smūgio pavojus yra mažesnis.
- **Nesilieskite prie elektros laidininkų paviršių, pavyzdžiui, vamzdžių, radiatorių, viryklių ir šaldytuvų.** Jei kūnas taps elektros laidininku, iškils elektros smūgio pavojus.
- **Nelaiykite elektrinių įrankių lietuje arba drėgnoje aplinkoje.** Į elektrinį įrenginį patekęs vanduo padidina elektros smūgio pavojų.
- **Tinkamai naudokite laidą.** Niekada neneškite įrankio laikydami už laido, netraukite jo ir nebandykite traukdam už jo ištraukti elektrinio įrankio kištuką. Laikykite laidą atokiai nuo šilumos šaltinių, tepalų, aštrių briaunų ar judančių dalių. Dėl pažeistų arba susipainiojusių laidų padidėja elektros smūgio rizika.

- Jei elektrinį įrankį naudojate lauke, naudokite lauke skirtą naudoti ilgintuvą. Naudojant lauke skirtą naudoti ilgintuvą, sumažėja elektros smūgio rizika.
- Jeigu elektrinį įrankį būtina naudoti drėgnoje aplinkoje, naudokite liekamosios srovės įtaisus (LSI) apsaugotą maitinimo šaltinį. Naudojant LSI, sumažėja elektros smūgio pavojus.

Asmens sauga

- Naudodami elektros įrankį, būkite budrūs, stebėkite savo veiksmus ir vadovaukitės sveiku protu. Nenaudokite elektros įrankio, jei esate pavargę, apsvaigę nuo narkotikų, alkoholio arba vaistų. Dirbant elektros įrankiais netgi akimirksnis neatsargumas gali tapti sunkaus sužeidimo priežastimi.
- Naudokite asmenines apsaugines priemones. Visuomet užsidėkite akių apsaugos priemones. Dėl atitinkamomis sąlygomis naudojamų apsauginių priemonių, pavyzdžiui, respiratorių, neslystančių apsauginių batų, šalmo arba apsauginių ausinių, sumažėja sužeidimų rizika.
- Saugokitės atsitiktinio įsijungimo. Prieš prijungdami įrenginį prie maitinimo šaltinio ir (arba) akumuliatorių bloko, paimdami arba nešdami įrenginį, įsitinkinkite, kad jungiklis yra išjungimo padėtyje. Jei nešite elektros įrankį laikydami pirštą ant jungiklio ar prijungsite jį prie maitinimo šaltinio, kai jungiklis yra įjungimo padėtyje, gali įvykti nelaimingas atsitikimas.
- Prieš įjungdami elektros įrankį, pašalinkite iš jo visus reguliavimo raktus ar veržliaraktus. Besisukančioje elektros įrankio dalyje paliktas veržliaraktis arba raktas gali sužeisti.
- Per plačiai neužsimokite. Viskada tvirtai stovėkite ant kojų ir laikykite pusiausvyrą. Tokiu būdu geriau kontroliuosite elektros įrankį netikėtose situacijose.
- Apsirenkite tinkamai. Niekada nedėvėkite palaidų drabužių ar papuošalų. Nelaikykite plaukų ir drabužių arti judančių dalių. Palaidi drabužiai, papuošalai arba ilgi plaukai gali įkliūti į judančias dalis.
- Jeigu naudojate įtaisus, skirtus dulkių surinkimo įrenginiams prijungti, įsitinkinkite, kad jie tinkamai prijungti ir naudojami. Naudojant dulkių surinkimo įrenginius, sumažėja su dulkelėmis susijusių pavojų rizika.
- Įgudę naudotis įrankiais ir priėję pripratę nenustokite paisyti įrankių saugos principų. Dėl neatsargių veiksmų galite sunkiai susižeisti vos per akimirka.

Elektros įrankių naudojimas ir priežiūra

- Dirbdami su elektros įrankiu nenaudokite jėgos. Naudokite savo darbui tinkamą elektros įrankį. Naudojant tam tikslui skirtą elektros įrankį, darbas bus atliktas saugiau ir greičiau.
- Jeigu nespausdus jungiklį elektros įrankis neišsijungia arba neišsijungia, nenaudokite įrankio. Elektros įrankis, kurio nepavyksta tinkamai valdyti jungikliu, kelia pavojų ir turi būti taisomas.
- Prieš reguliuodami elektros įrankius, keisdami priedus arba padėdami saugoti, ištraukite maitinimo

laido kištuką iš elektros lizdo ir (arba) išimkite akumuliatorių bloką, jei jį galima išimti. Laikantis šių prevencinės apsaugos priemonių, sumažėja netyčinio elektros įrankio įjungimo rizika.

- Nenaudojamus elektros įrankius laikykite vaikams nepasiekiamoje vietoje ir neleiskite naudoti elektros įrankio asmenims, kurie nemoka juo naudotis arba nėra susipažinę su šiomis instrukcijomis. Nekvalifikuotų naudotojų rankose elektros įrankiai yra pavojingi.
- Prižiūrėkite elektrinius įrankius ir priedus. Patikrinkite, ar sureguliuotos ir nestringa judančios dalys, ar nėra sulūžusių dalių ir kitų veiksmų, kurie gali daryti įtaką elektros įrankio veikimui. Prieš naudojant, sugedusį elektros įrankį reikia sutaisyti. Daug nelaimingų atsitikimų įvyksta dėl netinkamai prižiūrimų elektros įrankių.
- Pjovimo įrankiai turi būti pagalasti ir švarūs. Tinkamai prižiūreti pjovimo įrankiai su aštriomis pjovimo briaunomis rečiau užstringa ir juos paprasčiau valdyti.
- Elektros įrankius, priedus, įrankių galąstuvus ir pan. naudokite taip, kaip nurodyta šiose instrukcijose, atsižvelgdami į darbo sąlygas ir atliekamą darbą. Naudodami elektros įrankį ne pagal paskirtį, galite sukelti pavojingą situaciją.
- Rankenos ir laikomieji paviršiai visuomet turi būti sausi ir švarūs (neištepiti alyva ar tepalais). Slidžios rankenos ir laikymosi paviršiai neleidžia saugiai valdyti ir kontroliuoti netikėtose situacijose.

Techninė priežiūra

- Elektros įrankio techninę priežiūrą privalo atlikti kvalifikuotas remonto specialistas, naudodamas tik tokias pačias pakaitines dalis. Tokiu būdu bus užtikrinta elektros įrankio sauga.
- Niekada neapžiūrėkite pažeistų akumuliatorių blokų. Akumuliatorių blokų techninę priežiūrą gali atlikti tik gamintojas arba įgalioti paslaugų teikėjai.

Bendrieji saugos nurodymai



PERSPĖJIMAS: Prieš naudodami gaminį, perskaitykite toliau esančius įspėjimus.

- Šis gaminys gali būti pavojingas, jei būsite neatsargūs arba gaminį naudosite netinkamai. Šis gaminys gali rimtai sužeisti arba prazudyti naudotoją arba aplinkinius. Prieš naudodami gaminį, pravalote perskaityti ir suprasti šio naudojimo instrukcijos turinį.
- Išsaugokite visus įspėjimus ir instrukcijas.
- Laikytės visų taikomų teisės aktų ir taisyklių reikalavimų.
- Naudotojas ir naudotojo darbdavys turi žinoti apie galimus pavojus darbo su gaminiu metu ir imtis priemonių, kad jų išvengtų.

- Neleiskite kitiems naudotis gaminiu, jei jie neperskaitė arba nesuprato naudojimo instrukcijos turinio.
- Gaminį naudokite tik tada, jei esate baigę mokymus. Visi naudotojai turi būti baigę mokymus.
- Neleiskite gaminio naudoti vaikams.
- Dirbti su gaminiu gali tik įgalioti asmenys.
- Naudojimas yra atsakingas už visą žalą, padarytą asmenims arba jų nuosavybei.
- Nedirbkite su gaminiu, jeigu esate pavargę, sergate arba esate apsvaigę alkoholio, narkotinių medžiagų ar vaistų.
- Visada elkitės atsargiai ir vadovaukitės sveiku protu.
- Šis gaminys veikdamas sukuria elektromagnetinį lauką. Tam tikromis aplinkybėmis šis laukas gali trikdėti aktyviųjų arba pasyviųjų medicininių implantų veiklą. Siekiant sumažinti sunkių sužalojimų arba mirties pavojų, medicininių implantų turintiems asmenims rekomenduojame prieš naudojant šį gaminį pasitarti su gydytoju ir implanto gamintoju.
- Rūpinkitės gaminio švara. Įsitinkite, kad galite aiškiai perskaityti ženklus ir lipdukus.
- Nedirbkite su gaminiu, jei jis yra sugadintas.
- Nemodifikuokite šio gaminio.
- Nenaudokite gaminio, jei gaminį galėjo modifikuoti kiti asmenys.

Naudojimo saugos instrukcijos



PERSPĖJIMAS: Prieš naudodami gaminį, perskaitykite toliau esančius įspėjimus.

- Įsitinkite, ar žinote, kaip greitai sustabdyti gaminį nelaimės atveju.
- Operatorius turi būti pakankamai fiziškai stiprus, kad galėtų saugiai dirbti su šiuo gaminiu.
- Naudokite asmenines apsaugines priemones. Žr. *Asmeninės apsauginės priemonės psl. 6.*
- Įsitinkite, kad darbo vietoje yra tik įgalioti asmenys.
- Rūpinkitės darbo vietos švara ir apšvietimu.
- Dirbdami privalote stovėti saugiai ir stabiliai.
- Pasirūpinkite, kad nebūtų pavojaus jums ar gaminiui nukristi iš aukščio.
- Patikrinkite, ar ant rankenos nėra plastiškojo tepalo arba alyvos.
- Draudžiama naudoti gaminį vietose, kuriose yra gaisro ar sprogdimo pavojus.
- Gaminys gali dideliu greičiu išsviesti pašalinius objektus. Pasirūpinkite, kad visi darbo vietoje esantys asmenys naudotų asmenines apsaugines priemones. Iš darbo vietos pašalinkite pašalinius objektus.
- Prieš nueidami nuo gaminio, sustabdykite jį ir atjunkite nuo maitinimo šaltinio.
- Įsitinkite, kad maitinimo lizdo įtampa atitinka tą, kuri yra nurodyta ant gaminio nominalių parametrų pokštėlės.

- Būkite atsargūs, kad judančios dalys neįtrauktų drabužių, ilgų plaukų ir papuošalų.
- Nesėskite ant gaminio.
- Saugokite gaminį nuo smūgių.
- Įsitinkite, kad jūs ar kiti asmenys negalite įspainioti ir užkliūti už darbo vietoje esančių laidų, žarnų ir velenų.
- Prieš naudodamiesi gaminiu, išsiaiškinkite, ar nėra paslėptų laidų, elektros kabelių ar kitų elektros energijos šaltinių. Nenaudokite gaminio, jei nesate tikri, ar jis yra saugioje darbo vietoje.

Apsauga nuo vibracijos



PERSPĖJIMAS: Prieš naudodami gaminį, perskaitykite toliau esančius įspėjimus.

- Darbo su gaminiu metu naudotojui gali būti perduodama gaminyje susidaranti vibracija. Dėl reguliaraus ir dažno darbo su gaminiu gali padidėti naudotojo patiriamų sužalojimų pavojus. Gali būti sužaloti pirštai, plaštakos, riešai, dilbiai ir žastai, pečiai ir (arba) nervai bei kraujagyslės ar kitos kūno dalys. Sužalojimai gali būti sukeltantys nedarbingumą ir (arba) ilgalaikius, be to, gali vystytis bėgant savaitėms, mėnesiams arba metams. Galimi kraujotakos sistemos, nervų sistemos, sąnarių ir kitų kūno struktūrų sužalojimai.
- Simptomai gali atsirasti darbo su gaminiu metu arba kitu metu. Jei patiriate simptomus ir toliau tęsiate darbą su gaminiu, simptomai gali stiprėti arba tapti ilgalaikiais. Kreipkitės medicinines pagalbą, jei patiriate toliau išvardytus ar kitus simptomus:
 - tirpimas, nejautra, dilgčiojimas, skausmas, deginimas, pulsavimas, sustingimas, nerangumas, jėgos sumažėjimas, odos spalvos arba būklės pokyčiai.
- Simptomai gali tapti stipresni esant žemai temperatūrai. Kai su gaminiu dirbate šaltoje aplinkoje, dėvėkite šiltus drabužius ir saugokite rankas nuo šalčio ir drėgmės.
- Tam, kad užtikrintumėte tinkamą vibracijos lygį, atlikite gaminio priežiūros darbus ir su gaminiu dirbkite, kaip nurodyta naudojimo instrukcijoje.
- Gaminys turi vibracijos slopinimo sistemą, kuri sumažina naudotojui rankenomis perduodamą vibraciją. Leiskite darbą atlikti gaminiui. Nestumkite gaminio naudodami jėgą. Gaminį už rankenų laikykite laisvai, tačiau taip, kad gaminį galėtumėte valdyti ir dirbti saugiai. Nespauskite rankenų daugiau, nei reikia.
- Rankomis lieskite tik rankeną arba rankenas. Nelieskite gaminio jokiais kitomis kūno dalimis.
- Jei gaminys pradeda stipriai vibruoti, nedelsdami sustabdykite darbą. Netęskite darbo, kol nepašalinsite didelę vibraciją sukėlusios priežasties.

Apsauga nuo dulkių



PERSPĖJIMAS: Prieš naudodami gaminį, perskaitykite toliau esančius įspėjimus.

- Dirbant su gaminiu, ore gali pasklisti dulkės. Dulkės gali sužaloti ir sukelti ilgalaikių sveikatos problemų. Kelios institucijos yra nustatiusios, kad kvarco dulkės kelia pavojų. Tokių sveikatos problemų pavyzdžiai:
 - Tokios mirtinos plaučių ligos kaip lėtinis bronchitas, silikozė ir plaučių fibrozė
 - Vėžys
 - Apsigimimai
 - Odos uždegimas
- Naudokite tinkamas priemones, kad sumažintumėte ore esančių dulkių ir dūmų kiekį bei dulkių kiekį ant darbo įrangos, paviršių, drabužių ir kūno dalių. Tokių kontrolės priemonių pavyzdžiai yra dulkių surinkimo sistemos ir dulkes surišančios vandens laistymo sistemos. Jei įmanoma, sumažinkite dulkių kiekį jų susidarymo vietoje. Užtikrinkite, kad įranga būtų tinkamai įrengta ir naudojama bei būtų reguliariai atliekami priežiūros darbai.
- Naudokite patvirtintas kvėpavimo apsaugos priemones. Įsitinkite, kad kvėpavimo apsaugos priemonės yra tinkamos, atsižvelgiant į darbo vietoje esančias pavojingas medžiagas.
- Užtikrinkite pakankamą oro srautą darbo vietoje.
- Jei įmanoma, nukreipkite gaminio išmetamąsias dujas taip, kad jos nekeltų dulkių.

Apsauga nuo triukšmo



PERSPĖJIMAS: Prieš naudodami gaminį, perskaitykite toliau esančius įspėjimus.

- Dėl aukšto triukšmo lygio ir ilgalaikio triukšmo poveikio gali suprastėti klausa.
- Tam, kad užtikrintumėte kuo mažesnę triukšmo lygį, atlikite gaminio priežiūros darbus ir su gaminiu dirbkite, kaip nurodyta naudojimo instrukcijoje.
- Dirbdami su gaminiu, naudokite patvirtintas klausos apsaugos priemones.
- Kai naudojat klausos apsaugos priemones, klausykitės įspėjamųjų signalų ir balsų. Sustabdykite gaminį, nusiimkite klausos apsaugos priemones, nebent jos yra reikalingos dėl triukšmo lygio darbo vietoje.

Asmeninės apsauginės priemonės



PERSPĖJIMAS: Prieš naudodami gaminį, perskaitykite toliau esančius įspėjimus.

- Dirbdami su gaminiu, visada naudokite patvirtintas asmenines apsaugines priemones. Asmeninės apsauginės priemonės nepadės visiškai išvengti pavojaus susižeisti, tačiau nelaimingo atsitikimo atveju mažiau nukentėsite. Leiskite prekybos atstovui padėti pasirinkti tinkamas asmenines apsaugines priemones.
- Reguliariai tikrinkite asmeninių apsauginių priemonių būklę.
- Naudokite patvirtintą apsauginį šalną.
- Naudokite patvirtintas apsaugines ausines.
- Naudokite patvirtintas kvėpavimo apsaugos priemones.
- Naudokite patvirtintas akių apsaugos priemones su šoninėmis apsaugomis.
- Mūvėkite apsaugines pirštines.
- Avėkite batus su plienine pirštų apsauga ir neslystančiu padu.
- Dėvėkite patvirtintus darbinis drabužius arba tinkamus gerai priglundančius drabužius ilgomis rankovėmis ir ilgomis klešinėmis.

Priežiūros saugos instrukcijos



PERSPĖJIMAS: Prieš naudodami gaminį, perskaitykite toliau esančius įspėjimus.

- Jei techninė priežiūra atliekama netinkamai ir nereguliariai, padidėja sužalojimų ir gaminio pažeidimų pavojus.
- Naudokite asmenines apsaugines priemones. Žr. *Asmeninės apsauginės priemonės psl. 6*.
- Prieš atlikdami priežiūros darbus, nuvalykite gaminį, kad pašalintumėte pavojingas medžiagas.
- Prieš atlikdami priežiūros darbus atjunkite gaminį nuo maitinimo šaltinio.
- Nemodifikuokite gaminio. Esant gamintojo nepatvirtintoms modifikacijoms, galima sunkiai arba mirtinai susižaloti.
- Visada naudokite originalius priedus ir atsargines dalis. Dėl gamintojo nepatvirtinti priedų ir atsarginių dalių galima sunkiai arba mirtinai susižaloti.
- Pakeiskite pažeistas, sulūžusias arba susidėvėjusias dalis.
- Atlikite tik naudojimo instrukcijoje nurodytus techninės priežiūros darbus. Visus kitus techninės priežiūros darbus patikėkite atlikti patvirtintam techninės priežiūros atstovui.
- Atlikę priežiūros darbus, patikrinkite gaminio vibracijos lygį. Jei jis yra per didelis, kreipkitės į patvirtintą priežiūros atstavą.
- Patvirtintas techninės priežiūros atstovas turi reguliariai atlikti gaminio techninę priežiūrą.

Naudojimas

Įvadas



PERSPĖJIMAS: Prieš naudodami gaminį perskaitykite ir supraskite skyrių apie saugą.

Produkto paleidimas ir stabdymas

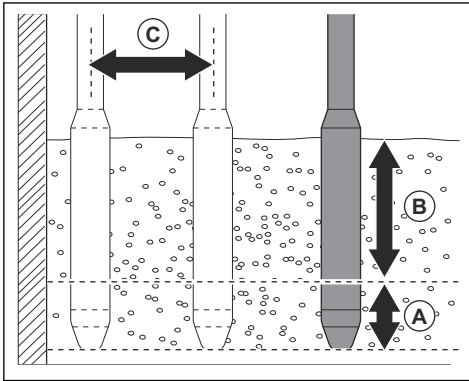
1. Prijunkite gaminį prie maitinimo šaltinio.
2. Įsitinkinkite, kad įjungimo / išjungimo jungiklis yra padėtyje „OFF“.
3. Įjunkite maitinimo šaltinį.
4. Kad įjungtume gaminį, nustatykite įjungimo / išjungimo jungiklį į padėtį „ON“.
5. Kad išjungtume gaminį, nustatykite įjungimo / išjungimo jungiklį į padėtį „OFF“.
6. Išjunkite maitinimo šaltinį.

Gaminio naudojimas

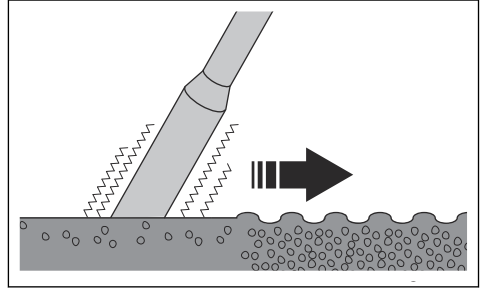


PASTABA: Nenaudokite gaminio betonui perkelti į šoną.

1. Užpildykite betoną vienodais 30–50 cm / 12–19 col. storio sluoksniais (B).
2. Maždaug 15 cm / 6 col. gylyje įdėkite vibratoriaus galvutę į (A) arčiausią apatinį betono sluoksnį. Taip betono sluoksniai tinkamai sumaišomi.



3. Palaukite maždaug 10–20 sekundžių, kol paviršius aplink vibratoriaus galvutę bus blizgus ir nebus oro burbuliukų.



4. Lėtai nuimkite vibratoriaus galvutę, kad betoną užpildytų vibratoriaus galvutės paliktą skylę.
5. Įdėkite vibratoriaus galvutę į betoną 30–50 cm / 12–19 cm. atstumu (C) nuo tos vietos, kur anksčiau ją buvote įdėję.
6. Kelis kartus pakartokite 4 ir 5 veiksmą. Tęskite tol, kol betone visiškai nebus oro burbuliukų.

Techninė priežiūra

Įvadas



PERSPĖJIMAS: Prieš prižiūredami produktą, perskaitykite ir supraskite saugos skyrių.

Gaminio valymas



PASTABA: Gaminio neplaukite aukšto slėgio plovimo aparatu.

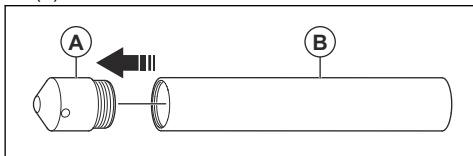
- Gaminiai valyti naudokite vandentiekio vandenį iš žarnos.
- Po kiekvieno darbo pašalinkite ant gaminio paviršiaus esantį betoną, kol jis nesukietėjo.
- Nuvalykite tepalus ir alyvą nuo rankenos.

Vibratoriaus galvutės nuėmimas

1. Įdėkite vibratoriaus galvutę į vamzdžių spaustuvą ir iki galo priveržkite vamzdžių spaustuvą.
2. Nuo žarnos nuimkite sąvaržą. Išmeskite sąvaržą.
3. Nutraukite žarną nuo žarnos antgalio.
4. Nuo gnybtų nuimkite guminę apsauginę žarnelę.
5. Nupjaukite ir išmeskite šiluminę izoliaciją ir atjunkite gnybtus.

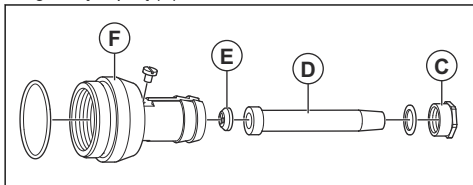
Vibratoriaus galvutės ardymas ir surinkimas (AX 36, AX 40, AX 48, AX 56, AX 65)

1. Nuo statoriaus vamzdelio (B) nuimkite galinį dangtelį (A).



Pasižymėkite: Galinio dangtelio (A) sriegis dešininis.

2. Nusukite veržlę (C), nuimkite laidų gaubtelį (D) ir guminį tarpiklį (E).

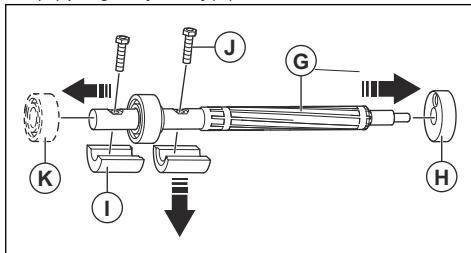


Pasižymėkite: Veržlės (C) sriegis dešininis.

3. Nuimkite žarnos antgalį (F).

Pasižymėkite: Žarnos antgalio (F) sriegis dešininis.

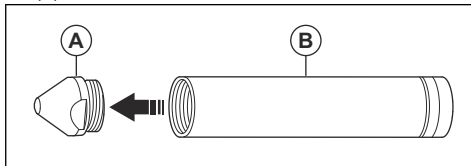
4. Tinkamu strypu ir plaktuku atsargiai išmuškite rotorius (G) per guolių laikiklį (H).



5. Nuimkite guolių laikiklį (H), ekscentrinį elementą (I) ir išsukite varžtus (J).
6. Nuimkite guolį (K).
7. Nuvalykite ir apžiūrėkite vibratoriaus galvutę. Žr. *Vibratoriaus galvutės valymas ir apžiūra psl. 9.*
8. Surinkite vibratoriaus galvutę atvirkštine tvarka.

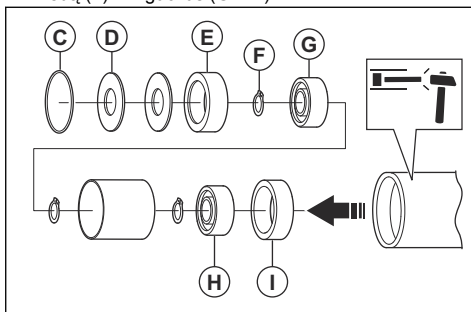
Vibratoriaus galvutės ardymas ir surinkimas (AX 90)

1. Nuo statoriaus vamzdelio (B) nuimkite galinį dangtelį (A).

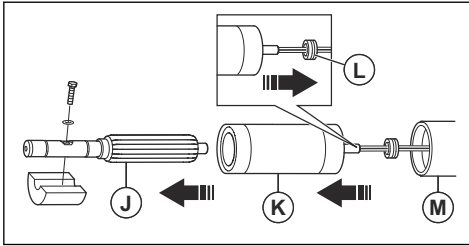


Pasižymėkite: Galinio dangtelio (A) sriegis dešininis.

2. Nuimkite sandarinamąjį žiedą (C), spyruoklinę poveržlę (D), 2 guolių laikiklius (E ir I), fiksatoriaus žiedą (F) ir 2 guolius (G ir H).



3. Nuimkite rotorį (J) ir statorių (K).



4. Tinkamu stripy ir plaktuku atsargiai išmuškite kiekvieną dalį per statoriaus vamzdelį (M).
5. Nusukite veržlę (L).
6. Per statoriaus vamzdelį (M) išimkite rotorį (J) ir statorių (K).
7. Nuvalykite ir apžiūrėkite vibratoriaus galvutę. Žr. *Vibratoriaus galvutės valymas ir apžiūra psl. 9.*
8. Surinkite vibratoriaus galvutę atvirkštine tvarka.

Vibratoriaus galvutės valymas ir apžiūra

Pasižymėkite: Reguliariai keiskite sandarinamuosius žiedus.

1. Apžiūrėkite vibratoriaus galvutę, ar nesugadinta ir nenusidėvėjusi. Pakeiskite pažeistas dalis.
2. Nuvalykite visas dalis.



PASTABA: Pavaros įtaiso neplaukite aukšto slėgio vandens srove.

3. Pripildykite vibratoriaus galvutę alyvos, žr. *Tepimas psl. 9.*
4. Apžiūrėkite galinį dangtelį, ar nesugadintas. Jeigu galinis dangtelis sugadintas, jį pakeiskite.

Tepimas

Vibratoriaus galvutė	AX36	AX40	AX48	AX56	AX65
„Shell T46“, cm ³ / cl	5 / 0,5	5 / 0,5	10 / 1	15 / 1,5	20 / 2

Vibratoriaus galvutė	AX90	
„Shell Alvaia G3“, cm ³ / cl	2 adatiniai guoliai	7 / 0,7
	1 adatinis guolis	1,25 / 0,12

Vibratoriaus galvutės montavimas

1. Prijunkite gnybtus ir uždėkite naują šiluminę izoliaciją.
2. Ant gnybtų užmaukite guminę apsauginę žarnelę.
3. Prie žarnos antgalio prijunkite žarną.
4. Ant žarnos uždėkite naują sąvaržą.

Galinio dangtelio montavimas



PASTABA: Uždėję galinį dangtelį 6 valandas palaukite ir tik tada naudokite gaminį.

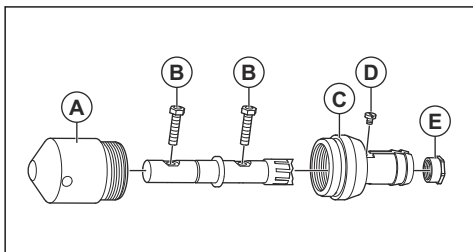
1. Kruopščiai išvalykite vibratoriaus galvutės sriegius. Pasirūpinkite, kad dalys būtų sausas, ant jų nebūtų alyvos, tepalo ir nešvarumų.
2. Ant galinio dangtelio sriغيų vertikaliai užtepkite 4 juosteles sriغيų fiksavimo medžiagos. Pasirūpinkite, kad naudotumėte tinkamo tipo sriغيų fiksavimo medžiagą, žr. *Priveržimo momentas ir sriغيų fiksavimo medžiagos tipas psl. 10.* Pasirūpinkite, kad sriغيų fiksavimo medžiagos nepatektų į vibratoriaus galvutę.
3. Į galinį dangtelį įpilkite alyvos. Laikykite galinį dangtelį vertikaliu ir pasirūpinkite, kad alyvos nepatektų ant galinio dangtelio sriغيų.
4. Laikykite galinį dangtelį vertikaliu ir įdėkite statoriaus vamzdelį.



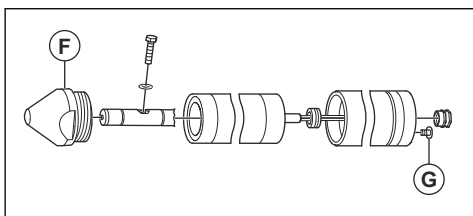
PASTABA: Dėdami statoriaus vamzdelį nepaverskite galinio dangtelio. Jeigu alyvos patektų ant galinio dangtelio sriغيų, sriغيų fiksavimo medžiaga bus neveiksminga.

5. Nurodytu sukimo momentu priveržkite galinį dangtelį, žr. *Priveržimo momentas ir sriغيų fiksavimo medžiagos tipas psl. 10.*

Priveržimo momentas ir sriegių fiksavimo medžiagos tipas



Vibratoriaus galvutė AX36–AX65	Sriegių fiksavimo medžiaga	Priveržimo momentas, Nm				
		AX36	AX40	AX46	AX56	AX65
Galinis dangtelis (A)	LOCTITE®243™	170	170	350	520	750
Varžtas (B)	Nėra	5	5	8	8	20
Mova (C)	LOCTITE®243™	120	120	200	250	250
Atraminis varžtas (D) ¹	LOCTITE®243™	Nėra	Nėra	Nėra	Nėra	Nėra
Varžtas (E)	LOCTITE®243™	Nėra	Nėra	Nėra	Nėra	Nėra

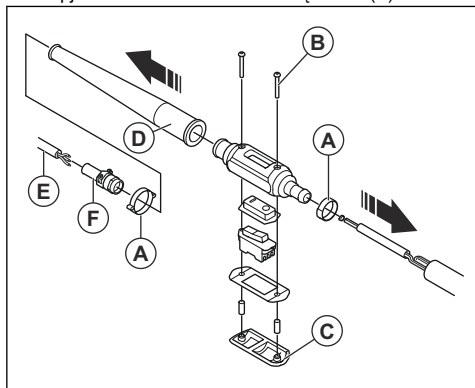


Vibratoriaus galvutė AX90	Sriegių fiksavimo medžiaga	Priveržimo momentas, Nm
Galinis dangtelis (F)	LOCTITE®638™	1 200
Varžtas (G)	LOCTITE®243™	Nėra

¹ Atraminis varžtas laiko įžeminimo laidą ir užsandarina vibratoriaus galvutę. Jeigu atraminis varžtas tinkamai neužsandarinamas, iš vibratoriaus galvutės gali tekėti alyva.

Žarnos ardymas (AX 36, AX 40)

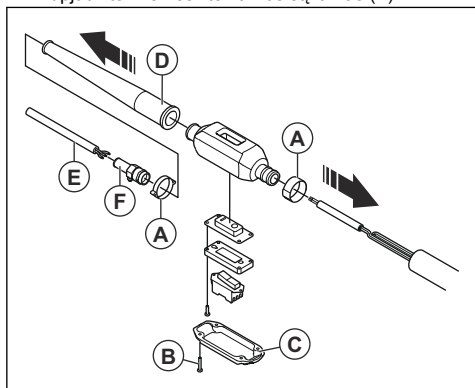
1. Nupjaukite ir išmeskite žarnos sąvaržas (A).



2. Išsukite varžtus (B), nuimkite jungiklio dėžutės dangtelį ir nuo jungiklio atjunkite visus laidus.
3. Perpjaukite apvadą (D).
4. Nuimkite žarną (E) nuo jungiklio dėžutės.
5. Nuimkite laidų fikساتorių ir jungiklio dėžutės pusėje iš žarnos ištraukite laidus.
6. Iš jungiklio dėžutės išimkite laidų laikiklį ir išimkite riebokšlį (F).
7. Išimkite jungiklį.

Žarnos ardymas (AX 48, AX 56, AX 65)

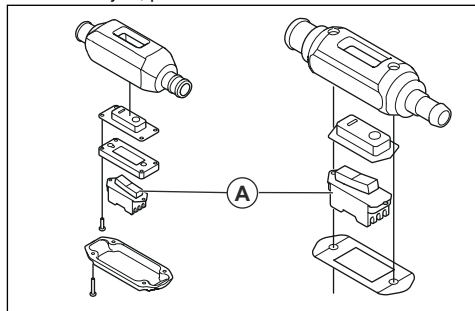
1. Nupjaukite ir išmeskite žarnos sąvaržas (A).



2. Išsukite varžtus (B), nuimkite jungiklio dėžutės dangtelį ir nuo jungiklio atjunkite visus laidus.
3. Perpjaukite apvadą (D).
4. Nuimkite žarną (E) nuo jungiklio dėžutės.
5. Nuimkite laidų fikساتorių ir jungiklio dėžutės pusėje iš žarnos ištraukite laidus.
6. Iš jungiklio dėžutės išimkite laidų laikiklį ir išimkite riebokšlį (F).
7. Išimkite jungiklį.

Žarnos surinkimas (AX 36, AX 40, AX 48, AX 56, AX 65)

1. Žarną surinkite atvirkštine tvarka nei išardėte.
2. Apžiūrėkite membraną (A), jeigu ji sugadinta arba nusidėvėjusi, pakeiskite.



3. Suspaustu oru įpūskite laidą į žarną iš jungiklio dėžutės pusės.
4. Prie laidų pynės pritvirtinkite lynelį ir įtraukite laidų pynę į žarną.

Gedimai ir jų šalinimas

Problema	Priežastis	Tikrinimas	Sprendimas
Nepavyksta paleisti gaminio.	Neįjungtas maitinimo šaltinis.	Nėra	Ijunkite maitinimo šaltinį.
	Į maitinimo lizdą netiekama įtampa.	Patikrinkite įtampos tiekimą į kiekvieną lizdo fazę.	Pakeiskite arba suremontuokite lizdą.
	Sugadinti žarnoje esantys laidai.	Patikrinkite gaminio varžą.	Pakeiskite sugadintus laidus.
	Sugadinti vibratoriaus galvutėje esantys laidai.	Patikrinkite vibratoriaus galvutės varžą.	Kreipkitės į patvirtintą „Husqvarna“ techninės priežiūros centrą, kad sutaisytų vibratoriaus galvutę.
	Sulūžęs įjungimo / išjungimo jungiklis.	Patikrinkite gaminio varžą, esančią perjungus įjungimo / išjungimo jungiklį į padėtį „ON“ ir „OFF“.	Pakeiskite įjungimo / išjungimo jungiklį.
Įjungus gaminį nustoja veikti maitinimo šaltinis.	Apkrova per didelė maitinimo šaltiniui.	Perskaitykite gaminio nominalių parametrų plokštelėje pateiktą informaciją. Pasirūpinkite, kad naudotumėte tinkamo tipo maitinimo šaltinį.	Pasirūpinkite, kad į maitinimo šaltinį ir gaminį tiekama pakankama įtampa.
	Sugedęs vibratoriaus galvutės variklis.	Patikrinkite vibratoriaus galvutės įžeminimo izoliaciją.	Prireikus pakeiskite statoriaus vamzdelį.
Gaminys po kiek laiko sustoja.	Vibratoriaus galvutė pernelyg įkaista, nes išimta iš betono per ilgai vibruvo.	Nėra	Išimkite vibratoriaus galvutę iš betono ir leiskite jai atvėsti. Neleiskite vibratoriaus galvutei ilgą laiką veikti be apkrovos.
	Per didelė gaminio apkrova, nes vibratoriaus galvutė per didelė.	Patikrinkite tarpą tarp gaminio ir armatūros strypų.	Pasirūpinkite, kad gaminio skersmuo būtų pritaikytas tarpams tarp armatūros strypų. Vibratoriaus galvutė neturi liesti armatūros strypų.
	Per didelės gaminio galios sąnaudos. Per žema įvesties įtampa.	Patikrinkite maitinimo šaltinio įvesties įtampą.	Naudokite tinkamą ilginamąjį laidą. Naudokite kitokio tipo maitinimo šaltinį.
	Gaminio galios sąnaudos per didelės dėl sugedusio vibratoriaus galvutės variklio.	Patikrinkite vibratoriaus galvutės įžeminimo izoliaciją.	Prireikus pakeiskite statoriaus vamzdelį.
		Perskaitykite gaminio nominalių parametrų plokštelėje pateiktą informaciją. Pasirūpinkite, kad naudotumėte tinkamo tipo maitinimo šaltinį.	Pasirūpinkite, kad į maitinimo šaltinį ir gaminį tiekama pakankama įtampa.
	Gaminio galios sąnaudos per didelės dėl nusidėvėjusių vibratoriaus galvutės guolių.	Naudodami gaminį ne betone išmatuokite įvesties galią.	Išardykite vibratoriaus galvutę ir pakeiskite guolius.

Problema	Priežastis	Tikrinimas	Sprendimas
Gaminys veikia pernelyg mažu greičiu.	Apkrova per didelė maitinimo šaltiniui.	Perskaitykite gaminio nominalių parametrų plokštelėje pateiktą informaciją. Pasirūpinkite, kad naudotumėte tinkamo tipo maitinimo šaltinį.	Pasirūpinkite, kad į maitinimo šaltinį ir gaminį tiekiami pakankama įtampa.
	Gaminys maitinamas ne iš 3, o iš 2 fazių. Žarnoje arba jungiklio dėžutėje nutrūkęs vienas iš laidų.	Patikrinkite gaminio varžą.	Patikrinkite ir pakeiskite sugadintą laidą.
	Gaminys maitinamas ne iš 3, o iš 2 fazių. Dėl kibirkščiavimo perdegęs vienas iš lizdo arba kištuko kontaktų.	Apžiūrėkite gaminį, ar nesugadintas.	Pakeiskite maitinimo lizdą arba maitinimo kištuką.
	50 Hz tinkle naudojamas 60 Hz maitinimo šaltinis.	Patikrinkite maitinimo šaltinio nominalių parametrų plokštelę.	Naudokite tinkamą maitinimo šaltinį.

Laikymas ir šalinimas

Laikymas

- Prieš sandėliuodami, nuvalykite gaminį.
- Laikykite gaminį sausoje ir neužšalancioje vietoje.
- Laikykite gaminį užrakintoje patalpoje, kad jo nepasiektų vaikai arba neįgalieji asmenys.

Gaminio utilizavimas

- Laikykites vietinių atliekų tvarkymo reikalavimų ir galiojančių teisės aktų.
- Kai gaminys nebenaudojamas, nusiųskite jį pardavėjui arba atiduokite į perdirbimo vietą.

Techniniai duomenys

Techniniai duomenys

	AX36	AX40	AX48	AX56	AX65	AX90
Našumas						
Įtampa, V	42	42	42	42	42	42
Fazės	3	3	3	3	3	3
Dažnis, Hz	200	200	200	200	200	200
Galia, W	300	240	560	770	1 000	1160
Srovės stiprumas (A), 42 V	6,2	4,5	10	11,7	19	19
Greitis, sūk./min.	12,000	12,000	12,000	12,000	12,000	12,000
Svertinio efektyviojo pagreičio neapibrėžtis (K) m/s ² ²	3,81 ⁽¹⁾	3,81 ⁽²⁾	3,53 ⁽²⁾	3,66 ⁽¹⁾	5,04 ⁽²⁾	5,04 ⁽²⁾
Neapibrėžtis (K)	0,42	0,42	0,76	1,06	0,63	0,66
Matmenys						
Skersmuo, mm / col.	38 / 1,49	40 / 1,58	48 / 1,90	56 / 2,20	65 / 2,56	90 / 3,54
Ilgis, mm / col.	322 / 12,67	320 / 12,59	350 / 13,78	380 / 14,96	410 / 16,14	566 / 22,28
Svoris, kg / svar.	2,16 / 4,76	2,30 / 5,07	4,2 / 9,25	5,2 / 11,46	7,9 / 17,41	18 / 40
Dviguba amplitudė, mm / col.	0,75 / 0,029	0,88 / 0,034	1,12 / 0,044	1,22 / 0,048	0,96 / 0,037	5 / 0,20
Skleidžiamas triukšmas³						
Naudotojo ausį veikiantis garso lygis L _p , dB(A)	70	78	76	79	79	76

Žarna	AX36	AX40	AX48	AX56	AX65	AX90
Svoris, kg / svar.	10,9 / 24	10,9 / 24	10,9 / 24	10,9 / 24	10,9 / 24	10,9 / 24
Žarnos ilgis, m / pėd.	5 / 16,4	5 / 16,4	5 / 16,4	5 / 16,4	5 / 16,4	5 / 16,4
Kabelio ilgis m / pėdos	10 / 32,8	10 / 32,8	10 / 32,8	10 / 32,8	10 / 32,8	10 / 32,8
Kištukas	EEB	EEB	EEB	EEB	EEB	EEB

² Svertinis efektyvusis pagreitis išmatuotas vandenyje, naudojant vieną CF11M(1) ir CF67T(2), 2 m atstumu nuo žarstaklio (m/s²), pagal EN ISO 5349 ir EN ISO 20643.

³ Triukšmo lygis išmatuotas ore, 1 m atstumu nuo gaminio, pagal EN ISO 3744. Neapibrėžtis: ± 3dB

Informacija apie pateiktus triukšmo ir vibracijos duomenis

Šios pateiktos reikšmės buvo gautos atliktus tyrimus laboratorijoje pagal nurodytų direktyvų arba standartų reikalavimus ir gali būti lyginamos su kitų gaminių, išbandytų pagal tų pačių direktyvų arba standartų reikalavimus, reikšmėmis. Šios pateiktos reikšmės negali būti naudojamos vertinant pavojų, o konkrečiose darbo vietose išmatuotos reikšmės gali būti didesnės. Faktinės poveikio reikšmės ir konkrečiam naudotojui kylantis pavojus yra unikalūs bei priklauso nuo naudotojo darbo būdo, gaminio naudojimo, poveikio laiko, naudotojo fizinės būklės bei gaminio būklės.

EB atitikties deklaracija

EB atitikties deklaracija

Mes, **Husqvarna AB**, SE-561 82 Huskvarna, Švedija, tel.
+46-36-146500, atsakingai patvirtiname, kad gaminy:

Aprašas	Betono vibratoriaus įranga
Prekės ženklas	Husqvarna
Tipas / modelis	CF 11M, CF 25M, CF 25T, CF 67T, CF 67TCI4P + AX 36, AX 40, AX 48, AX 56, AX 65, AX 90, Vibrastar 40, Vibrastar 50, Vibrastar 60
Identifikacijos numeris	Serijos numeriai nuo šios datos: 2020 ir vėlesni

visiškai atitinka šias ES direktyvas ir reikalavimus:

Direktyva / reikalavimas	Aprašas
2006/42/EB	„dėl mašinų“
2014/30/ES	„dėl elektromagnetinio suderinamumo“

ir kad laikomasi šių suderintų standartų ir (arba)
techninių specifikacijų reikalavimų

EN 60204-1:2006+A1:2009

EN 60034-1:2011

EN 61558-1:2005+A1:2009

EN 12649:2008+A1:2011

Partille, 2020-02-28



Martin Huber

„R&D“ direktorius, Betoniniai paviršiai ir grindys

„Husqvarna AB“, statybų padalinys

atsakingas už techninę dokumentaciją

EB atitikties deklaracija

Mes, **Husqvarna AB**, SE-561 82 Huskvarna, Švedija, tel. +46-36-146500, atsakingai patvirtiname, kad gaminys:

Aprašas	Betono vibratoriaus įranga
Prekės ženklas	Husqvarna
Tipas / modelis	CFD 67, CFG 25, CFG 67 + AX 36, AX 40, AX 48, AX 56, AX 65, AX 90, Vibrastar 40, Vibrastar 50, Vibrastar 60
Identifikacijos numeris	Serijos numeriai nuo šios datos: 2020 ir vėlesni

visiškai atitinka šias ES direktyvas ir reikalavimus:

Direktyva / reikalavimas	Aprašas
2006/42/EB	„dėl mašinų“
2014/30/ES	„dėl elektromagnetinio suderinamumo“

ir kad laikomasi šių suderintų standartų ir (arba) techninių specifikacijų reikalavimų

EN 12649:2008+A1:2011

Partille, 2020-02-28



Martin Huber

„R&D“ direktorius, Betoniniai paviršiai ir grindys

„Husqvarna AB“, statybų padalinys

atsakingas už techninę dokumentaciją



www.husqvarnacp.com

Originalios instrukcijos

1140486-65



2020-09-25