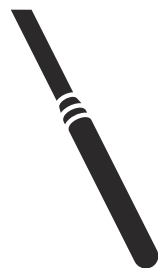




 **Husqvarna**[®]



AX 36, AX 40, AX 48, AX 56, AX 65, AX 90

Съдържание

Въведение.....	2	Отстраняване на проблеми.....	12
Безопасност.....	3	Съхранение и изхвърляне.....	14
Операция.....	7	Технически характеристики.....	15
Поддръжка.....	8	Декларация за съответствие на ЕО.....	17

Въведение

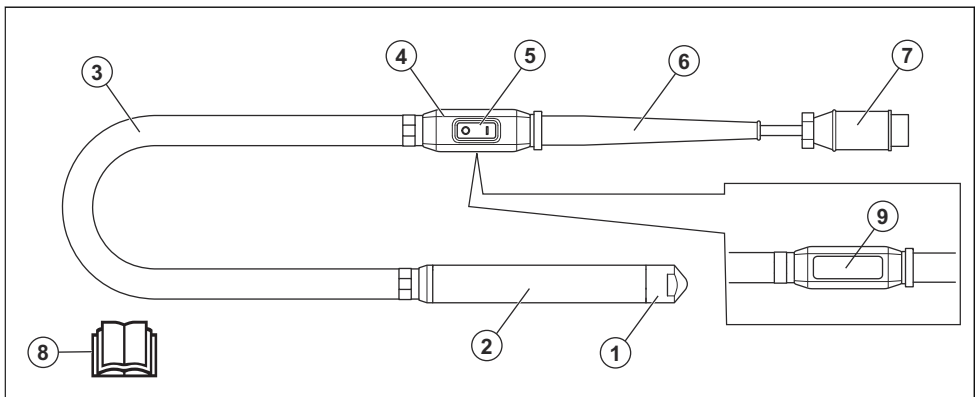
Описание на продукта

Продуктът е вибратор за бетон. Продуктът използва честотен преобразувател или генератор като източник на захранване.

Предназначение

Продуктът е само за професионална работа. Продуктът премахва въздушните мехурчета от мокър бетон. Не използвайте продукта за други задачи.

Общ преглед на продукта



1. Капачка
2. Глава на вибратора
3. Маркуч
4. Разпределителна кутия
5. Прекъсвач
6. Гумен ръкав
7. Електрически кабел със захранващ щепсел
8. Инструкция за експлоатация
9. Типова табелка



Прочетете внимателно ръководството и се уверете, че разбирате инструкциите, преди да използвате продукта.



Използвайте одобрени защитни ръкавици.



Използвайте антифони.

Символи върху машината



ПРЕДУПРЕЖДЕНИЕ: Този продукт може да бъде опасен и да причини сериозно нараняване или смърт на оператора или други хора. Внимавайте и използвайте продукта правилно.

IPX7

Продуктът може да бъде потапан във вода за максимум 30 минути на дълбочина от 15 cm до 1 m.



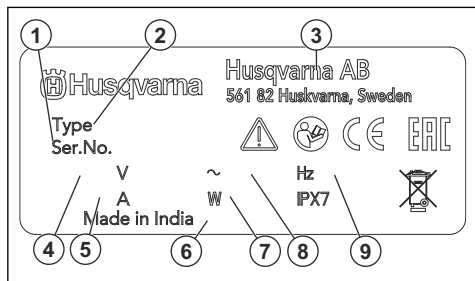
Продуктът или опаковката на продукта не е битов отпадък.



Тази машина е в съответствие с изискванията на приложимите директиви на ЕО.

Забележка: Останалите символи/лепенки върху продукта се отнасят за специфични изисквания по отношение на сертификати за някои пазари.

Типова табелка



1. Серийн номер
2. Тип продукт
3. Производител
4. Напрежение, V
5. Ток, A
6. Година на производство
7. Номинална мощност
8. Фаза
9. Честота, Hz

Отговорност за продукта

Както е посочено в законите за отговорност за вреди, причинени от стоки, ние не носим отговорност за щети, причинени от нашия продукт, ако:

- продуктът е неправилно ремонтиран.
- продуктът е ремонтиран с части, които не са от производителя или не са одобрени от производителя.
- продуктът има принадлежност, която не е от производителя или не е одобрена от производителя.
- продуктът не е ремонтиран в одобрен сервизен център или от одобрен орган.

Безопасност

Дефиниции за безопасност

Предупреждения, знаци за внимание и бележки се използват за указване на особено важни части на инструкцията.



ПРЕДУПРЕЖДЕНИЕ: Използва се, ако има опасност от нараняване или смърт за оператора или за околните, ако не се спазват инструкциите в ръководството.



ВНИМАНИЕ: Използва се, ако има опасност от повреждане на машината, други материали или съседната зона, ако не се спазват инструкциите в ръководството.

Забележка: Използва се за предоставяне на повече информация, която е необходима в дадена ситуация.

Общи предупреждения за безопасност за силови инструменти



ПРЕДУПРЕЖДЕНИЕ: Прочетете всички предупреждения за безопасност, инструкции, илюстрации и спецификации, предоставени с този електрически инструмент. Неспазването на всички

инструкции, изброени по-долу, може да доведе до електрически удар, пожар и/или сериозно нараняване.

- **Запазете всички предупреждения и инструкции за бъдещи справки.** Терминът "електрически инструмент" в предупрежденията се отнася за електрически управлявания (кабелен) електрически инструмент или такъв на батерии (безжичен).

Безопасност на работната област

- **Поддържайте работната област чиста и добре осветена.** Мръсните и тъмните области са по-предразполагащи към инциденти.
- **Не работете с електрически инструменти в експлозивна среда, като например в присъствието на запалителни течности, газове или прах.** Електрическите инструменти създават искри, които може да възпламенят праха или дима.
- **Дръжте децата и наблюдателите далеч, докато работите с електрически инструмент.** Разсейването може да доведе до загуба на контрол.

Електрическа безопасност

- **Щепселите на електрическите инструменти трябва да съответстват на контакта. Никога не**

променяйте щепселите по какъвто и да било начин. Не използвайте никакви адаптерни щепсели със заземени електрически инструменти. Немодифицираните щепсели и съответстващи им изходи ще намалят рисковете от токов удар.

- **Избягвайте контакт на тялото със заземени повърхности, като тръби, радиатори и хладилници.** Има повишен риск от електрически удар, ако Вашето тяло е заземено или замасено.
- **Не излагайте електрическите инструменти на дъжд или влажни условия.** Водата, която влиза в електрически инструмент, ще увеличи риска от електрически удар.
- **Не насилвайте шнура.** Никога не използвайте шнура за носене, дърпане или изключване на електрическия инструмент. Пазете шнура далеч от топлини източници, масло, остри ръбове или движещи се части. Повредените и оплетени шнура увеличават риска от електрически удар.
- **Когато работите с електрически инструмент навън, използвайте удължителен шнур, който е подходящ за външна употреба.** Шнурът, подходящ за използване на открито, намалява рисковете от токов удар.
- **Ако работата с електрически инструмент на влажно място е неизбежна, използвайте захранване с устройство със защита от остатъчен ток (RCD).** Използването на RCD намалява риска от електрически удар.

Лична безопасност

- **Бъдете нащрек, внимавайте какво правите и бъдете разсъдливи, когато работите с електрически инструмент.** Не използвайте електрически инструмент, когато сте изморени или когато сте под влиянието на наркотици, алкохол или лекарства. Един миг на невнимание по време на работа с електрически инструменти може да доведе до сериозна телесна повреда.
- **Използвайте лични предпазни средства.** Винаги носете защитни средства за очите. Предпазните средства като респираторна маска, непързлящи се предпазни обувки, твърда каска или антифони, използвани за съответните условия, ще намалят телесните повреди.
- **Не допускайте нежелано стартиране.** Уверете се, че ключът е в изключена позиция, преди да свържете източника на мощност и/или батериите, когато вземате или носите инструмента. Носенето на електрически инструменти, докато пръстът Ви е на превключателя, или включването в мрежата на инструменти, чийто прекъсвач е в позиция ВКЛ., предразполага към злополуки.
- **Извадете всички настройващи ключове или гаечни ключове, преди да включите електрическия инструмент.** Гаечен ключ или ключ, оставен закачен за въртящата се част на

електрически инструмент, може да доведе до телесна повреда.

- **Не се протягайте прекалено надалеч, докато работите.** Поддържайте съответната стъпка и баланс през цялото време. Това позволява по-добър контрол на електрическия инструмент в неочаквани ситуации.
- **Обличайте се подходящо.** Никога не носете широки дрехи или украшения. Дръжте косата и дрехите си далеч от движещите се части на инструмента. Развети дрехи, бижута или дълга коса могат да бъдат закачени в движещите се части.
- **Ако са предоставени устройства за свързване на изсмукване на прах и съдове за събиране, уверете се, че те са свързани и се използват правилно.** Използването на съдове за събиране на прах може да намали опасностите, свързани с праха.
- **Не позволявайте на натрупания от честата употреба на инструменти опит да Ви вдъхне излишна увереност и да игнорирате принципите за безопасна употреба на инструменти.** Едно нехайно действие може да причини сериозно нараняване за част от секундата.

Употреба и грижа за електрическия инструмент

- **Не насилвайте електрическия инструмент.** Използвайте подходящия електрически инструмент за Вашето приложение. Правилният електрически инструмент ще свърши работата по-добре и по-безопасно със скоростта, за която е бил създаден.
- **Не използвайте електрическия инструмент, ако фиксаторът не го включва и изключва.** Всеки електрически инструмент, който не може да бъде управляван с фиксатора, е опасен и трябва да бъде поправен.
- **Разкачете щепсела от електрическия източник и/или премахнете акумулаторната батерия от електрическия инструмент, ако може да се отстрани, преди да правите каквито и да било настройки, да сменяте принадлежности или да съхранявате електрически инструменти.** Тези предпазни мерки намаляват риска от нежелано стартиране на електрическия инструмент.
- **Съхранявайте неизползваните електрически инструменти далеч от достъпа на деца и не разрешавайте на хора, които не са запознати с електрическия инструмент или тези инструкции, да работят с него.** Електрическите инструменти са опасни в ръцете на необучени потребители.
- **Поддържайте електрическите инструменти и аксесоари.** Проверявайте за неправилно поставяне или застъпване на движещите се части, счупени части или друго състояние, което може да се отрази на работата на електрическия инструмент. Ако електрическият инструмент бъде повреден, дайте го на поправка, преди да го

- използвате.** Много инциденти възникват с лошо поддържани електрически инструменти.
- **Поддържайте режещите инструменти остри и чисти.** Правилно поддържаните режещи инструменти с остри режещи краища са по-трудни за огъване и се контролират по-лесно.
 - **Използвайте електрически инструмент, принадлежностите, приставките и т. н. в съответствие с тези инструкции, като имате предвид условията и естеството на работата, която извършвате.** Използването на електрически инструмент за операции, различни от тези, за които е предназначен, може да доведе до опасни ситуации.
 - **Поддържайте ръкохватките и повърхностите за захващане сухи, чисти и без масло и грес.** Хлъзгавите ръкохватки и повърхности за захващане не позволяват безопасно боравене и контрол над инструмента при непредвидени ситуации.

Обслужване

- **Техническото обслужване на Вашия електрически инструмент трябва да се извършва от квалифицирано лице, като се използват само идентични резервни части.** Това ще гарантира безопасността на електрически инструмент.
- **Никога не обслужвайте повредени акумулаторни батерии.** Обслужването на акумулаторни батерии трябва да се извършва само от производителя или оторизирани сервизни доставчици.

Общи инструкции за безопасност



ПРЕДУПРЕЖДЕНИЕ: Прочетете следващите предупредителни указания, преди да използвате продукта.

- Този продукт е опасен инструмент, ако не сте достатъчно внимателни или ако го използвате неправилно. Този продукт може да причини сериозно нараняване или смърт на оператора и други хора. Преди да използвате продукта, трябва да прочетете и да разберете съдържанието на тази инструкция за експлоатация.
- Запазете всички предупреждения и инструкции.
- Спазвайте всички приложими закони и разпоредби.
- Операторът и работодателят на оператора трябва да познават и да предотвратяват рисковете по време на работа с продукта.
- Не позволявайте на лица да работят с продукта, освен ако не са прочели и разбрали съдържанието на инструкцията за експлоатация.
- Не работете с продукта, освен ако не сте преминали обучение преди това. Уверете се, че всички оператори са преминали обучението.
- Не позволявайте на деца да работят с продукта.

- Позволявайте само на одобрени лица да работят с продукта.
- Операторът носи отговорност за инциденти с други хора или имущество.
- Не използвайте продукта, ако сте уморени, болни или под въздействието на алкохол, наркотици или лекарства.
- Винаги бъдете внимателни и подхождайте разумно.
- Този продукт създава електромагнитно поле по време на работа. При някои условия това поле може да предизвика смущения в активни или пасивни медицински импланти. За да намалите риска от сериозно нараняване или смърт, препоръчваме лицата с медицински импланти да разговарят с лекаря си и производителя на медицинския имплант, преди да работят с този продукт.
- Поддържайте продукта чист. Уверете се, че разчитате ясно знаците и стикерите.
- Не използвайте продукта, ако е неизправен.
- Не модифицирайте този продукт.
- Не работете с продукта, ако има вероятност някой да го е модифицирал.

Инструкции за безопасност за работа



ПРЕДУПРЕЖДЕНИЕ: Прочетете следващите предупредителни указания, преди да използвате продукта.

- Уверете се, че знаете как да спрете бързо продукта в аварийна ситуация.
- Операторът трябва да е достатъчно силен физически, за да работи с продукта безопасно.
- Използвайте лични предпазни средства. Направете справка с *Лични предпазни средства на страница 7*.
- Уверете се, че в работната зона има само упълномощени лица.
- Поддържайте работната зона чиста и осветена.
- Уверете се, че сте застанали в безопасна и стабилна позиция по време на работа.
- Уверете се, че няма опасност продуктът или Вие да паднете от високо.
- Уверете се, че по дръжката няма грес или масло.
- Не използвайте продукта в места, където може да възникне пожар или експлозия.
- Продуктът може да предизвика изхвърляне на предмети с висока скорост. Уверете се, че всички лица в работната зона използват одобрени лични предпазни средства. Отстранете незакрепените предмети от работната зона.
- Преди да се отдалечите от продукта, го спрете и откачете захранващия източник.

- Уверете се, че напрежението в захранващия контакт съответства на посоченото на типовата табелка на продукта напрежение.
- Внимавайте дрехи, дълга коса или бижута да не се захванат в движещи се части.
- Не сядайте върху продукта.
- Не удрайте продукта.
- Уверете се, че Вие или други хора не можете да се спънете и да паднете заради кабели, маркучи и двусекционни валове в работната зона.
- Преди да започнете работа с продукта, проучете дали няма скрити проводници, електрически кабели или други източници на електричество. Не работете с продукта, освен ако не сте информирани, че той се намира в безопасна работна зона.

Безопасност при вибрация



ПРЕДУПРЕЖДЕНИЕ: Прочетете следващите предупредителни указания, преди да използвате продукта.

- По време на работа с продукта вибрациите се предават от продукта към оператора. Регулярна и честа работа с продукта може да причини или да усложни степента на травми на оператора. Травми може да се получат на пръстите, дланите, китките, ръцете, рамената и/или нервите и кръвоносната система или на други части на тялото. Травмите могат да влошат състоянието и/или да са постоянни и може да се увеличи постепенно в течение на седмици, месеци или години. Възможните травми включват увреждане на кръвоносната система, нервната система, ставите и други структури на тялото.
- Симптомите може да се проявят по време на работа с продукта или по друго време. Ако имате симптоми и продължите да работите с продукта, те може да се обострят или да станат постоянни. Ако тези или други симптоми се проявят, потърсете медицинска помощ:
 - Изтръпване, загуба на чувствителност, „иглички“, „бодежи“, болка, парене, пулсиране, скованост, тромавост, загуба на сила, промяна на цвета или състоянието на кожата.
- Симптомите може да се обострят при ниски температури. Използвайте топли дрехи и дръжте ръцете си топли и сухи, когато работите с продукта в среди с ниски температури.
- Изпълнявайте техническото обслужване и работете с продукта, както е посочено в инструкцията за експлоатация, за да поддържате правилното ниво на вибрации.
- Продуктът има антивибрационна система, която намалява вибрациите от дръжките към оператора. Оставете продукта да свърши работата. Не натискайте силно продукта. Леко дръжте продукта за ръкохватките, но се уверете, че можете да управлявате и да работите

безопасно с продукта. Не натискайте ръкохватките до крайните ограничителни повечето от необходимото.

- Дръжте ръцете си само на ръкохватката/ръкохватките. Дръжте всички останали части на тялото си далеч от продукта.
- Спрете продукта веднага, ако внезапно се появят силни вибрации. Не работете с продукта, преди да бъде отстранена причината за повишеното ниво на вибрации.

Безопасност относно праха



ПРЕДУПРЕЖДЕНИЕ: Прочетете следващите предупредителни указания, преди да използвате продукта.

- Използването на продукта може да вдигне прах във въздуха. Прахът може да предизвика сериозно нараняване и трайни здравословни проблеми. Силициевият прах се регламентира като вреден от няколко органа. Примери за такива здравословни проблеми са:
 - Смъртоносните белодробни заболявания хроничен бронхит, силикоза и белодробна фиброза
 - Рак
 - Вродени дефекти
 - Възпаление на кожата
- Използвайте правилното оборудване, за да намалите количеството прах и отработени газове във въздуха, както и да намалите праха по работното оборудване, повърхностите, дрехите и частите на тялото. Примери за такова контролно оборудване са системи за събиране на прах и водни струи за потушаване на праха. Намалявайте праха при източника, когато това е възможно. Уверете се, че оборудването е монтирано и се използва правилно, и че се извършва редовна техническа поддръжка.
- Използвайте одобрена респираторна защита. Уверете се, че респираторната защита е приложима за опасните материали в работната зона.
- Уверете се, че в работната зона има достатъчно проветряване.
- Ако е възможно, насочете ауспуха на продукта така, че да не вдига прах във въздуха.

Безопасност относно шума



ПРЕДУПРЕЖДЕНИЕ: Прочетете следващите предупредителни указания, преди да използвате продукта.

- Високите нива на шум и продължителното излагане на шум може да доведат до загуба на слуха, причинена от шум.
- За да поддържате шума на минимално ниво, извършвайте техническото обслужване и

работете с продукта, както е посочено в инструкцията за експлоатация.

- Използвайте одобрени антифони, когато работите с продукта.
- Ослушвайте се за предупредителни сигнали и гласове, когато използвате антифони. Сваляйте антифоните, когато продуктът е спрял, освен ако антифоните са необходими поради нивото на шума в работната зона.

Лични предпазни средства



ПРЕДУПРЕЖДЕНИЕ: Прочетете следващите предупредителни указания, преди да използвате машината.

- При работа с продукта винаги използвайте одобрени лични предпазни средства. Личните предпазни средства не изключват изцяло риска от нараняване, но намаляват степента на нараняването при злополука. Нека Вашият дилър Ви помогне да изберете правилните лични предпазни средства.
- Редовно проверявайте състоянието на личните предпазни средства.
- Използвайте одобрена защитна каска.
- Използвайте одобрени антифони.
- Използвайте одобрена респираторна защита.
- Използвайте одобрени защитни средства за очите със странична защита.
- Използвайте защитни ръкавици.
- Използвайте ботуши със стоманени бомбета и противоплъзгаща подметка.
- Използвайте одобрено работно облекло или еквивалентно плътно прилягащо облекло, което е с дълги ръкави и дълги крачоли.

Инструкции за безопасност при техническо обслужване



ПРЕДУПРЕЖДЕНИЕ: Прочетете следващите предупредителни указания, преди да използвате продукта.

- Ако техническото обслужване не се изпълнява правилно и редовно, рискът от нараняване и повреда на продукта се увеличава.
- Използвайте лични предпазни средства. Вижте *Лични предпазни средства на страница 7*.
- Почистете продукта, за да отстраните опасните материали, преди да извършвате техническо обслужване.
- Преди извършване на техническо обслужване изключете продукта от захранващия източник.
- Не модифицирайте продукта. Модификации, които не са одобрени от производителя, могат да доведат до сериозно нараняване или смърт.
- Винаги използвайте оригинални аксесоари и резервни части. Аксесоари и части, които не са одобрени от производителя, могат да доведат до сериозно нараняване или смърт.
- Заменете повредени, износени или счупени части.
- Изпълнявайте техническото обслужване само както е посочено в настоящата инструкция за експлоатация. Възложете цялото сервизно обслужване на одобрен сервиз.
- След техническото обслужване проверете нивото на вибрации в продукта. Ако нещата не са наред, свържете се с одобрен сервиз.
- Осигурете редовното обслужване на продукта от одобрен сервиз.

Операция

Въведение



ПРЕДУПРЕЖДЕНИЕ: Прочетете и разберете раздела с инструкции за безопасност преди използване на продукта.

За стартиране и спиране на продукта

1. Свържете продукта към източник на захранване.
2. Уверете се, че прекъсвачът е зададен на позиция "ИЗКЛ".
3. Стартирайте източника на захранване.
4. Задайте прекъсвача на позиция "ВКЛ.", за да стартирате продукта.
5. Задайте прекъсвача на позиция "ИЗКЛ.", за да спрете продукта.
6. Спрете източника на захранване.

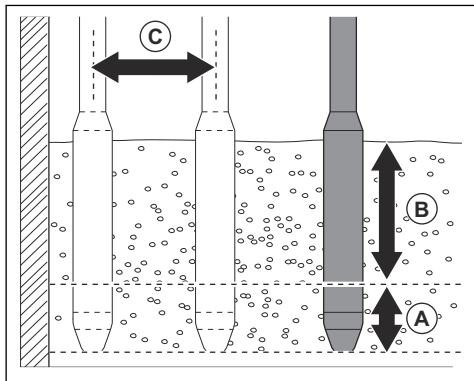
За да работите с продукта



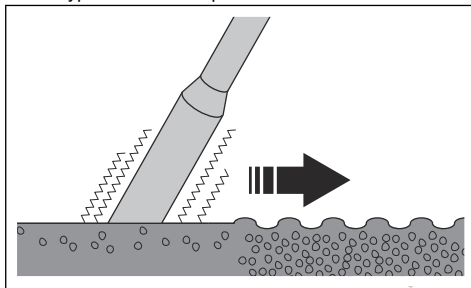
ВНИМАНИЕ: Не използвайте продукта за преместване на бетона настрани.

1. Запълвайте бетон с еднакво дебели слоеве, 30 – 50 cm/12 – 19 in (B).

2. Поставете главата на вибратора приблизително на 15 cm/6 in (A) надолу в най-близкия долен слой на бетона. Това спомага за правилното смесване на слоевете бетон.



3. Изчакайте около 10 – 20 секунди, докато повърхността около главата на вибратора не стане лъскава и не спрат да се издигат въздушни мехурчета към повърхността.



4. Извадете бавно главата на вибратора, за да може бетонът да запълни отвора от главата на вибратора.
5. Поставете главата на вибратора надолу в бетона на разстояние 30 – 50 cm/12 – 19 in (C) от предишното място на поставяне.
6. Извършвайте многократно стъпки 4 и 5. Продължете, докато въздушните мехурчета не бъдат напълно отстранени от зоната на бетона.

Поддръжка

Въведение



ПРЕДУПРЕЖДЕНИЕ: Прочетете и разберете главата с инструкции за безопасност, преди да започнете техническо обслужване на продукта.

За почистване на продукта



ВНИМАНИЕ: Не използвайте водоструйка за почистване на продукта.

- Използвайте течаша вода от маркуч за почистване на машината.
- Отстранявайте бетона от повърхността на продукта след всяка операция, преди бетонът да се втвърди.
- Отстранете греста и маслото от ръкохватката.

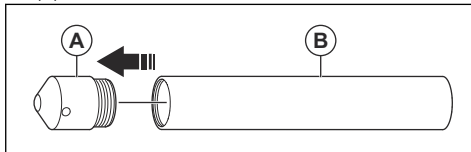
За отстраняване на главата на вибратора

1. Поставете главата на вибратора в менгеме за тръби и затегнете добре менгемето.
2. Отстранете скобата от маркуча. Изхвърлете скобата.
3. Издърпайте маркуча, за да го разкачите от нипела на маркуча.

4. Преместете гумения предпазител на маркуча от клемите.
5. Изрежете и изхвърлете термоизолацията и разкачете клемите.

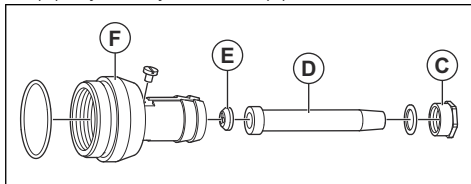
За демонтиране и монтиране на главата на вибратора (AX 36, AX 40, AX 48, AX 56, AX 65)

1. Отстранете капачката (A) от статорната тръба (B).



Забележка: Капачката (A) е с дясна резба.

2. Отстранете гайката (C), обвивката на проводника (D) и гумения уплътнител (E).

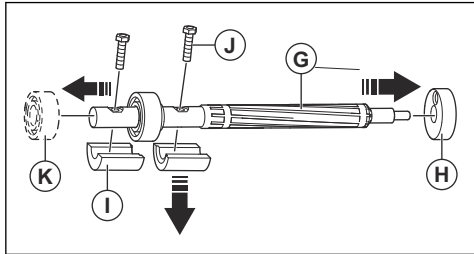


Забележка: Гайката (С) е с дясна резба.

3. Отстранете нипела на маркуча (F).

Забележка: Нипелът на маркуча (F) е с дясна резба.

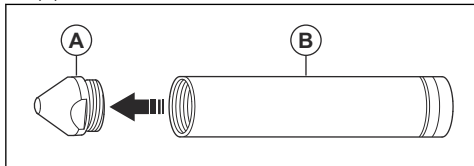
4. Използвайте подходящ прът и чук, за да избутате внимателно ротора (G) през държача на лагера (H).



5. Отстранете държача на лагера (H), ексцентричния елемент (I) и винтовете (J).
6. Отстранете лагера (K).
7. Почистете и проверете главата на вибратора. Направете справка с *За почистване и проверка на главата на вибратора на страница 9*.
8. Монтирайте главата на вибратора в обратната последователност.

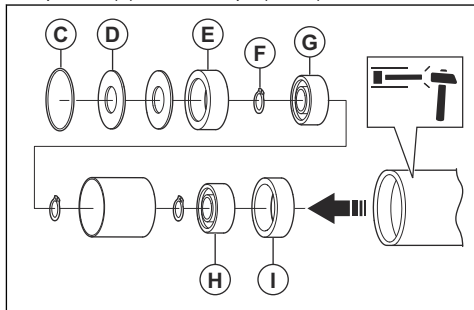
За демониране и монтиране на главата на вибратора (AX 90)

1. Отстранете капачката (A) от статорната тръба (B).

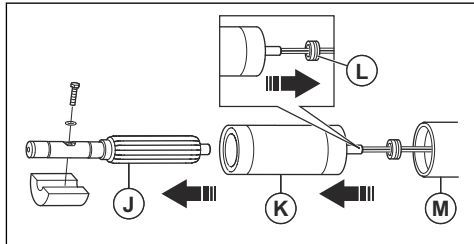


Забележка: Капачката (A) е с дясна резба.

2. Отстранете О-пръстена (C), пружинната шайба (D), 2-та държача на лагери (E и I), фиксиращия пръстен (F) и 2-та лагера (G и H).



3. Отстранете ротора (J) и статора (K).



4. Използвайте подходящ прът и чук, за да избутате внимателно всяка част през статорната тръба (M).
5. Отстранете гайката (L).
6. Отстранете ротора (J) и статора (K) през статорната тръба (M).
7. Почистете и проверете главата на вибратора. Направете справка с *За почистване и проверка на главата на вибратора на страница 9*.
8. Монтирайте главата на вибратора в обратната последователност.

За почистване и проверка на главата на вибратора

Забележка: Редовно заменяйте О-пръстените.

1. Проверявайте главата на вибратора за повреди и износване. Заменете повредените части.
2. Почистете всички части.



ВНИМАНИЕ: Не използвайте вода под високо налягане за почистване на задвижващото устройство.

3. Напълнете главата на вибратора с масло, направете справка с *Смазване на страница 10*.
4. Проверете капачката за повреди. Заменете капачката, ако е повредена.

За монтиране на главата на вибратора

1. Свържете клемите и поставете нова термоизолация.
2. Поставете гумения предпазител на маркуча върху клемите.
3. Свържете маркуча към нипела на маркуча.
4. Монтирайте нова скоба върху маркуча.

За монтиране на капачката



ВНИМАНИЕ: Преди да използвате продукта, изчакайте 6 часа, след като сте монтирали капачката.

1. Почистете внимателно резбите на главата на вибратора. Уверете се, че частите са сухи – без масло, грес или замърсявания.
2. Нанесете вертикално 4 ленти фиксатор за резби върху резбите на капачката. Уверете се, че използвате правилния тип фиксатор за резби, направете справка с *Въртящ момент на затягане и тип фиксатор за резби на страница 10*. Уверете се, че в главата на вибратора не е навлязъл фиксатор за резби.

3. Поставете масло в капачката. Дръжте капачката във вертикално положение и се погрижете върху резбите на капачката да не попадне масло.
4. Дръжте капачката във вертикално положение и монтирайте статорната тръба.



ВНИМАНИЕ: Не наклоняйте капачката, когато монтирате статорната тръба. Ако в резбата на капачката попадне масло, фиксаторът за резби няма да уплътни резбата.

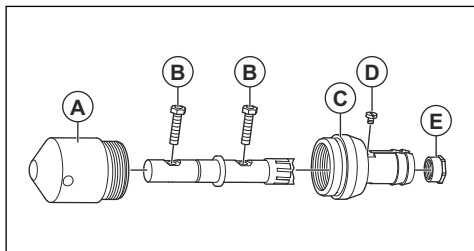
5. Затегнете капачката до посочения въртящ момент, направете справка с *Въртящ момент на затягане и тип фиксатор за резби на страница 10*.

Смазване

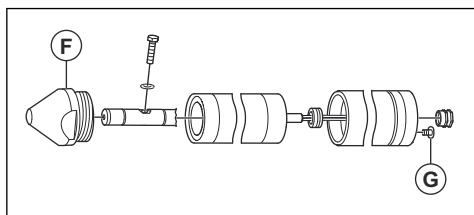
Глава на вибратора	AX36	AX40	AX48	AX56	AX65
Shell T46, cm ³ /cl	5/0,5	5/0,5	10/1	15/1,5	20/2

Глава на вибратора	AX90	
Shell Alvaia G3, cm ³ /cl	2 иглени лагера	7/0,7
	1 иглен лагер	1,25/0,12

Въртящ момент на затягане и тип фиксатор за резби



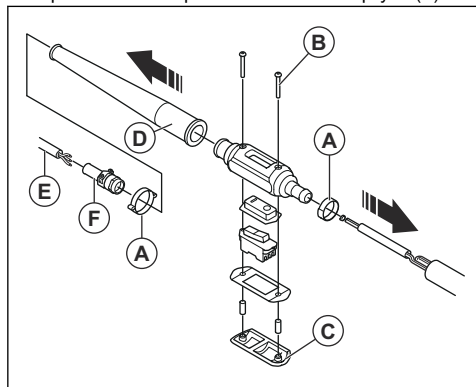
Глава на вибратор AX36-AX65	Фиксатор за резби	Въртящ момент на затягане, Nm				
		AX36	AX40	AX46	AX56	AX65
Капачка (A)	LOCTITE®243	170	170	350	520	750
Винт (B)	Не е налично	5	5	8	8	20
Съединение (C)	LOCTITE®243	120	120	200	250	250
Ограничителен винт (D) ¹	LOCTITE®243	Не е налично	Не е налично	Не е налично	Не е налично	Не е налично
Винт (E)	LOCTITE®243	Не е налично	Не е налично	Не е налично	Не е налично	Не е налично



Глава на вибратор AX90	Фиксатор за резби	Въртящ момент на затягане, Nm
Капачка (F)	LOCTITE®638™	1200
Винт (G)	LOCTITE®243™	Не е налично

За демонтране на маркуча (AX 36, AX 40)

1. Срежете и изхвърлете скобите на маркуча (A).

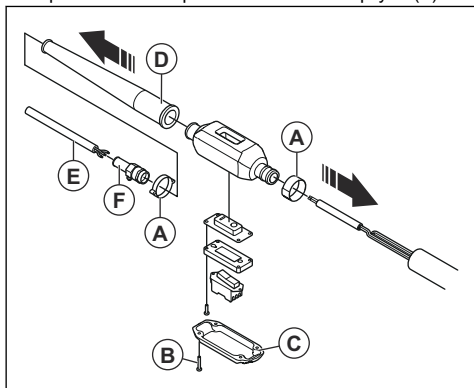


2. Отстранете винтовете (B), отстранете капака на разпределителната кутия и разкачете всички проводници от превключвателя.
3. Срежете пръстена (D).
4. Отстранете маркуча (E) от разпределителната кутия.
5. Отстранете фиксатора на кабела и издърпайте проводниците от маркуча от страната на разпределителната кутия.
6. Отстранете държача на кабела от разпределителната кутия и отстранете щуцера (F).
7. Отстранете превключвателя.

¹ Ограничителният винт придържа заземяващ кабел и уплътнява главата на вибратора. Ако ограничителният винт не е добре уплътнен, от главата на вибратора може да изтече масло.

За демонтиране на маркуча (AX 48, AX 56, AX 65)

1. Срежете и изхвърлете скобите на маркуча (A).

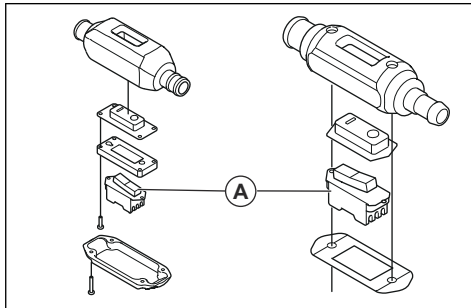


2. Отстранете винтовете (B), отстранете капака на разпределителната кутия и разкачете всички проводници от превключвателя.
3. Срежете пръстена (D).
4. Отстранете маркуча (E) от разпределителната кутия.
5. Отстранете фиксатора на кабела и издърпайте проводниците от маркуча от страната на разпределителната кутия.

6. Отстранете държача на кабела от разпределителната кутия и отстранете щуцера (F).
7. Отстранете превключвателя.

За монтиране на маркуча (AX 36, AX 40, AX 48, AX 56, AX 65)

1. Монтирайте маркуча в обратен ред на начина на демонтиране.
2. Проверете мембраната (A), заменете я, ако е повредена или износена.



3. Използвайте въздух под налягане, за да въведете шнур в маркуча от страната на разпределителната кутия.
4. Прикрепете шнура към кабелния сноп и издърпайте снопа в маркуча.

Отстраняване на проблеми

Проблем	Причина	Проверка	Решение
Продуктът не стартира.	Източникът на захранване не е стартиран.	Не е налично	Стартирайте източника на захранване.
	В контакта няма захранване.	Проверете напрежението на всяка фаза в контакта.	Заменете или поправете контакта.
	Проводниците в маркуча са повредени.	Проверете съпротивлението на продукта.	Заменете повредените проводници.
	Проводниците в главата на вibratora са повредени.	Проверете съпротивлението в главата на вibratora.	Възложете на одобрен сервизен център на Husqvarna да ремонтира главата на вibratora.
Прекъсвачът е счупен.	Проверете съпротивлението на продукта, когато поставите прекъсвача в позиция "ВКЛ." и "ИЗКЛ".	Заменете прекъсвача.	

Проблем	Причина	Проверка	Решение
Източникът на захранване спира при стартиране на продукта.	Натоварването е твърде голямо за източника на захранване.	Проверете информацията на типовата табелка на продукта. Уверете се, че източникът на захранване е от правилния тип.	Уверете се, че към източника на захранване и към продукта има достатъчно захранване.
	Двигателят на главата на вибратора е дефектен.	Проверете изолацията към земя на главата на вибратора.	Ако е необходимо, заменете статорната тръба.
Продуктът спира след известно време.	Главата на вибратора става прекалено гореща, защото времето на вибрации извън бетона е прекалено дълго.	Не е налично	Отстранете главата на вибратора от бетона и я оставете да се охлади. Не използвайте главата на вибратора дълго време без натоварване.
	Натоварването е твърде високо за продукта, защото главата на вибратора е много голяма.	Проверете пространството между продукта и арматурните пръти.	Уверете се, че диаметърът на продукта е подходящ за пространството между арматурните пръти. Главата на вибратора не трябва да докосва арматурните пръти.
	Продуктът използва прекалено много захранване. Входящото напрежение е прекалено ниско.	Проверете входящото напрежение на източника на захранване.	Използвайте подходящ удължителен кабел. Сменете типа на източника на захранване.
	Продуктът използва твърде много захранване, защото двигателят на главата на вибратора е дефектен.	Проверете изолацията към земя на главата на вибратора.	Ако е необходимо, заменете статорната тръба.
		Проверете информацията на типовата табелка на продукта. Уверете се, че източникът на захранване е от правилния тип.	Уверете се, че към източника на захранване и към продукта има достатъчно захранване.
Продуктът използва твърде много захранване, защото лагерите в главата на вибратора са износени.	Измервайте входящото захранване, когато използвате продукта извън бетона.	Демонтирайте главата на вибратора и заменете лагерите.	

Проблем	Причина	Проверка	Решение
Продуктът работи с прекалено ниски обороти.	Натоварването е твърде голямо за източника на захранване.	Проверете информацията на типовата табелка на продукта. Уверете се, че източникът на захранване е от правилния тип.	Уверете се, че към източника на захранване и към продукта има достатъчно захранване.
	Продуктът работи на 2 фази, а не на 3. 1 от проводниците е прекъснат в маркуча или разпределителната кутия.	Проверете съпротивлението на продукта.	Проверете и заменете повредения проводник.
	Продуктът работи на 2 фази, а не на 3. 1 от щифтовете в гнездото или щепсела е изгорял поради искрене.	Проверете визуално продукта за повреди.	Заменете захранващия контакт или захранващия щепсел.
	Използвайте източник на захранване от 60 Hz в мрежа от 50 Hz.	Проверете типовата табелка на източника на захранване.	Използвайте подходящ източник на захранване.

Съхранение и изхвърляне

Съхранение

- Почистете продукта преди съхранение.
- Съхранявайте продукта на сухо и незамръзващо място.
- Съхранявайте продукта под ключ, за да предотвратите достъпа до него на деца или лица, които не са упълномощени да го използват.

Изхвърляне на продукта

- Съблюдавайте местните изисквания за рециклиране и приложимите разпоредби.
- Когато продуктът вече не се използва, изпратете го на дистрибутора или го изхвърлете на място за рециклиране.

Технически характеристики

Технически характеристики

	AX36	AX40	AX48	AX56	AX65	AX90
Работни характеристики						
Напрежение, V	42	42	42	42	42	42
Фази	3	3	3	3	3	3
Честота, Hz	200	200	200	200	200	200
Мощност, W	300	240	560	770	1000	1160
Ток, (A) 42 V	6,2	4,5	10	11,7	19	19
Обороти, об./мин	12,000	12,000	12,000	12,000	12,000	12,000
Неопределеност на претеглено ефективно ускорение (K), m/s ² ²	3,81 ⁽¹⁾	3,81 ⁽²⁾	3,53 ⁽²⁾	3,66 ⁽¹⁾	5,04 ⁽²⁾	5,04 ⁽²⁾
Неопределеност (K)	0,42	0,42	0,76	1,06	0,63	0,66
Размери						
Диаметър, mm/in.	38/1,49	40/1,58	48/1,90	56/2,20	65/2,56	90/3,54
Дължина, mm/инча	322/12,67	320/12,59	350/13,78	380/14,96	410/16,14	566/ 22,28
Тегло, kg/lb	2,16/4,76	2,30/5,07	4,2/9,25	5,2/11,46	7,9/17,41	18/40
Двойна амплитуда, mm/in.	0,75/0,029	0,88/0,034	1,12/0,044	1,22/0,048	0,96/0,037	5/0,20
Шумови емисии³						
Ниво на звуковото налягане L _p при ухото на оператора, dB(A)	70	78	76	79	79	76

Маркуч	AX36	AX40	AX48	AX56	AX65	AX90
Тегло, kg/lb	10,9/24	10,9/24	10,9/24	10,9/24	10,9/24	10,9/24
Дължина на маркуча, m/ft	5/16,4	5/16,4	5/16,4	5/16,4	5/16,4	5/16,4
Дължина на кабела, m/ft	10/32,8	10/32,8	10/32,8	10/32,8	10/32,8	10/32,8
Щепсел	ЕИО	ЕИО	ЕИО	ЕИО	ЕИО	ЕИО

Декларация за шума и вибрациите

Тези декларираны стойности са получены чрез лабораторен тип тестване в съответствие с

посочената директива или стандарти и са подходящи за сравняване с декларираните стойности на други продукти, тествани в съответствие със същите директива или стандарти.

² Претеглено ефективно ускорение, измерено във вода при захранване с едно CF11M(1) и CF67T(2) на 2 m от виброелемента (m/s²), съгласно EN ISO 5349 и EN ISO 20643.

³ Ниво на шум, измерено във въздух на 1 m от продукта съгласно EN ISO 3744. Неопределеност: ± 3 dB

Тези деклариращи стойности не са подходящи за използване при извършване на оценки на риска и измерените в индивидуалните работни места стойности може да са по-високи. Действителните стойности на излагане и на опасността от увреждане, изпитани от индивидуалните потребители, са уникални и зависят от начина на работа на потребителя, в какъв материал се използва продукта, както и от времето на експониране, физическото състояние на потребителя и състоянието на продукта.

Декларация за съответствие на ЕО

Декларация за съответствие на ЕО

Ние, **Husqvarna AB**, SE-561 82 Huskvarna, Швеция,
тел.: +46-36-146500, декларираме на своя собствена
отговорност, че продуктът:

Описание	Оборудване на вибратора за бетон
Марка	Husqvarna
Тип/модел	CF 11M, CF 25M, CF 25T, CF 67T, CF 67TCI4P + AX 36, AX 40, AX 48, AX 56, AX 65, AX 90, Vibrastar 40, Vibrastar 50, Vibrastar 60
Идентификация	Серийни номера от 2020 и след това

отговаря напълно на следните директиви и
регламенти на ЕС:

Директива/регламент	Описание
2006/42/ЕО	"относно машини"
2014/30/ЕС	„относно електромагнитната съвместимост“

и че следните хармонизирани стандарти и/или
технически спецификации са приложени;

EN 60204-1:2006+A1:2009

EN 60034-1:2011

EN 61558-1:2005+A1:2009

EN 12649:2008+A1:2011

Partille, 2020-02-28



Martin Huber

Директор по развойна дейност, „Бетонни
повърхности и подове“

Husqvarna AB, подразделение за строителна техника

Отговорен за техническата документация

Декларация за съответствие на ЕО

Ние, **Husqvarna AB**, SE-561 82 Huskvarna, Швеция,
тел.: +46-36-146500, декларираме на своя собствена
отговорност, че продуктът:

Описание	Оборудване на вибратора за бетон
Марка	Husqvarna
Тип/модел	CFD 67, CFG 25, CFG 67 + AX 36, AX 40, AX 48, AX 56, AX 65, AX 90, Vibrastar 40, Vibrastar 50, Vibrastar 60
Идентификация	Серийни номера от 2020 и след това

отговаря напълно на следните директиви и
регламенти на ЕС:

Директива/регламент	Описание
2006/42/ЕО	"относно машини"
2014/30/ЕС	„относно електромагнитната съвместимост“

и че следните хармонизирани стандарти и/или
технически спецификации са приложени;

EN 12649:2008+A1:2011

Partille, 2020-02-28



Martin Huber

Директор по развойна дейност, „Бетонни
повърхности и подове“

Husqvarna AB, подразделение за строителна техника

Отговорен за техническата документация



www.husqvarnacp.com

Оригинални инструкции

1140486-60



2020-09-24