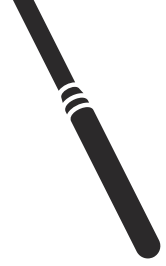




Husqvarna[®]



AX 36, AX 40, AX 48, AX 56, AX 65, AX 90

İçindekiler

Giriş.....	2	Sorun giderme.....	11
Güvenlik.....	3	Saklama ve bertaraf etme.....	12
Çalışma.....	7	Teknik veriler.....	13
Bakım.....	7	AT Uyumluluk Bildirimi.....	15

Giriş

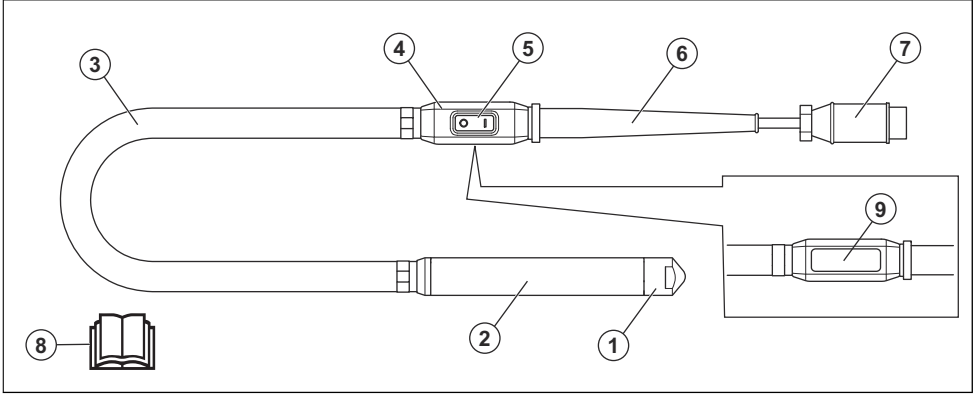
Ürün açıklaması

Bu ürün bir beton vibratörüdür. Ürün, güç kaynağı olarak bir frekans dönüştürücü veya jeneratör kullanır.

Kullanım amacı

Ürün yalnızca profesyonel kullanım içindir. Ürün, ıslak betondaki hava kabarcıklarını giderir. Ürünü başka işler için kullanmayın.

Ürüne genel bakış



1. Uç kapağı
2. Vibratör başlığı
3. Hortum
4. Anahtar kutusu
5. AÇMA/KAPAMA anahtarı
6. Lastik rakor
7. Elektrik fişli elektrik kablosu
8. Kullanım kılavuzu
9. Nominal değerler plakası



Onaylı koruyucu eldiven kullanın.



Kulak koruma ekipmanı kullanın.

IPX7

Ürün 15 cm ile 1 m arasında bir derinlikte maksimum 30 dakika suya daldırılabilir.



UYARI: Bu ürün, tehlikeli olabilir ve operatör ya da başkaları açısından ciddi yaralanmalara veya ölüme neden olabilir. Dikkatli olun ve ürünü doğru kullanın.



Ürün ya da ürünün ambalajı evsel atık değildir.



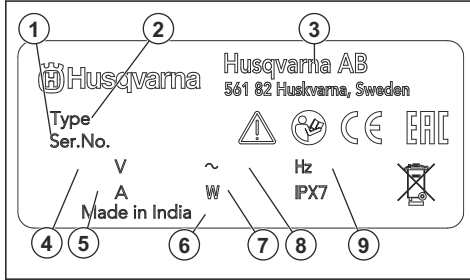
Ürünü kullanmadan önce kılavuzu dikkatlice okuyun ve talimatları anladığınızdan emin olun.



Bu ürün geçerli AT direktiflerine uygundur.

Not: Ürün üzerindeki diğer semboller/etiketler bazı pazarların özel sertifikalandırma gereksinimleri ile ilgilidir.

Nominal değerler plakası



1. Seri numarası
2. Ürün tipi

3. Üretici
4. Voltaj, V
5. Akım, A
6. Üretim yılı
7. Nominal güç
8. Faz
9. Frekans, Hz

Ürün sorumluluğu

Ürün sorumluluğu yasalarında belirtildiği üzere;

- ürünün hatalı bir şekilde onarılması,
- ürünün, üretici tarafından onaylanmayan veya üreticiden alınmayan parçalarla tamir edilmesi,
- üründe, üreticiden alınmayan veya üretici tarafından onaylanmayan bir aksesuar bulunması,
- ve ürünün, onaylı bir servis merkezinde veya yetkili bir kurum tarafından tamir edilmemesi durumunda oluşabilecek hasarlardan sorumlu değildir.

Güvenlik

Güvenlik tanımları

Kılavuzdaki önemli kısımları vurgulamak için uyarılar ve notlar kullanılmıştır.



UYARI: Kılavuzdaki talimatlara uyulmadığı takdirde operatör veya çevredeki kişiler için ciddi yaralanma veya ölüm tehlikesi varsa kullanılır.



DİKKAT: Kılavuzdaki talimatlara uyulmadığı takdirde ürünün, diğer malzemelerin veya çevrenin zarar görme riski olduğunda kullanılır.

Not: Belirli bir durumda bilgi verilmesi gerektiğinde kullanılır.

Genel elektrikli alet güvenlik uyarıları



UYARI: Bu elektrikli aletle birlikte verilen tüm güvenlik uyarılarını, talimatları, çizimleri ve teknik özellikleri okuyun. Aşağıda listelenen talimatların göz ardı edilmesi elektrik çarpmasına, yangına ve/veya ciddi yaralanmaya neden olabilir.

- Tüm uyarı ve talimatları ilerde başvurmak üzere saklayın. Uyarılardaki "elektrikli alet" ifadesi, şebeke akımıyla çalışan (kablolu) elektrikli aletinizi veya aküyle çalışan (kablosuz) elektrikli aletinizi belirtmektedir.

Çalışma alanı güvenliği

- Çalışma alanını temiz ve iyi aydınlatılmış tutun. Kalabalık veya karanlık alanlar kazalara neden olabilir.
- Elektrikli aletleri yanıcı sıvıların, gazların veya tozların bulunduğu patlayıcı ortamlarda çalıştırmayın. Elektrikli aletler, toz veya gazı ateşleyebilecek kıvılcımlar çıkarır.
- Elektrikli aletleri kullanırken çocukları ve yanınızdakileri uzakta tutun. Dikkatinizin dağılması, kontrolü kaybetmenize neden olabilir.

Elektrik güvenliği

- Elektrikli aletlerin fişleri prize uygun olmalıdır. Hiçbir zaman fişler üzerinde herhangi bir değişiklik yapmayın. Topraklı elektrikli aletlerde herhangi bir adaptör fiş kullanmayın. Değiştirilmemiş fişler ve uygun prizler, elektrik çarpması riskini azaltır.
- Boru, radyatör, finn, buzdolabı gibi topraklı yüzeylerle vücut temasından kaçının. Vücudunuz topraklı ise elektrik çarpması riski artar.
- Elektrikli aletleri yağmura veya ıslak koşullara maruz bırakmayın. Elektrikli aletin içine giren su, elektrik çarpması riskini artırır.
- Kabloyu kötü kullanmayın. Kabloyu asla elektrikli aleti taşımak, çekmek veya ısıklı koşullara için kullanmayın. Kabloyu ısıdan, yağdan, keskin kenarlardan veya hareketli parçalardan uzakta tutun. Hasar görmüş veya dolanmış kablolar, elektrik çarpması riskini artırır.
- Elektrikli aleti dış mekanda çalıştırırken dış mekan kullanımına uygun bir uzatma kablosu kullanın. Dış mekan için uygun bir kordon kullanmak, elektrik çarpması riskini azaltır.

- Elektrikli aleti mutlaka nemli bir ortamda çalıştırmanız gerekiyorsa artık akım cihazı (RCD) korumalı bir güç kaynağı kullanın. RCD kullanmak elektrik şoku riskini azaltır.

Kişisel güvenlik

- Elektrikli aletleri kullanırken dikkatinizi yaptığınız işe verin, gözünüzü işinizden ayırmayın ve sağduyulu olun. Yorgunken veya uyuşturucu, alkol ya da ilaç etkisi altındayken elektrikli aletleri kullanmayın. Elektrikli alet kullanırken bir anlık bir dikkatsizlik, ciddi yaralanmaya neden olabilir.
- Kişisel koruyucu ekipmanlar kullanın. Daima koruyucu gözlük takın. Uygun durumlarda toz maskesi, kaymayan güvenlik ayakkabıları, çelik başlık veya kulak koruma ekipmanı gibi koruyucu ekipman kullanımı yaralanmaları azaltır.
- İstenmeyen çalıştırmaları önleyin. Güç kaynağına ve/veya akü grubuna bağlamadan, aleti kaldırmadan veya taşımadan önce anahtarın kapalı konumunda olduğundan emin olun. Elektrikli aletleri parmağınız çalıştırma düğmesindeyken taşımak veya açık elektrikli aletlere enerji vermek kazalara davetiye çıkarır.
- Elektrikli aleti açmadan önce ayarlama anahtarlarını veya İngiliz anahtarlarını çıkarın. Elektrikli aletin dönen kısmına takılı bırakılan İngiliz anahtarı veya anahtar yaralanmaya neden olabilir.
- Makineyi kullanırken erişim alanınızın dışındaki yerlere uzanmaya çalışmayın. Her zaman yere sağlam basın ve dengenizi koruyun. Bu, elektrikli aletin beklenmedik durumlarda daha iyi kontrolünü sağlar.
- Uygun giyinin. Bol elbise veya takı giymeyin. Saçınızı ve kıyafetinizi hareketli parçalardan uzakta tutun. Hareketli parçalara bol giysiler, takılar veya uzun saçlar takılabilir.
- Cihazlar toz çekme ve toplama takımı bağlantısı ile geldiyse bunların bağlı olduğundan ve düzgün kullanıldığından emin olun. Toz toplama özelliği tozla ilgili tehlikeleri azaltabilir.
- Aletleri sık kullanmanın verdiği aşinalıkla kendinizi rahat hissedip alet güvenlik ilkelerini görmezden gelmeyin. Dikkatsizce gerçekleştirilen işlemler bir anda ciddi yaralanmalara neden olabilir.

Elektrikli alet kullanımı ve bakımı

- Elektrikli aleti zorlamayın. Yapacağınız iş için uygun olan elektrikli aleti kullanın. Doğru elektrikli alet, tasarlandığı oranda işi daha iyi ve güvenli yapar.
- Anahtar, elektrikli aleti açık kapatıyorsa elektrikli aleti kullanmayın. Anahtar ile kontrol edilemeyen elektrikli aletler tehlikelidir ve onarılmalıdır.
- Herhangi bir ayarlama yapmadan, aksesuar değiştirmeden veya elektrikli aletleri depolamadan önce elektrikli aletin fişini güç kaynağından çekin ve/veya çıkarılabilirse akü grubunu çıkarın. Bu tür önleyici güvenlik önlemleri, elektrikli aletin kazara çalıştırılma riskini azaltır.

- Kullanılmayan elektrikli aletleri çocukların erişemeyeceği yerde saklayın ve elektrikli alete veya elektrikli aleti kullanmak üzere bu talimatlara yabancı olan kişilere izin vermeyin. Elektrikli aletler, eğitimsiz kullanıcıların elinde tehlikelidir.
- Elektrikli aletlerin ve aksesuarların bakımını yapın. Hareketli parçaların yanlış konumlandırılması veya takılması, parçaların kırılması ve elektrikli aletin çalışmasını etkileyebilecek herhangi bir durum olup olmadığını kontrol edin. Hasarlı ise kullanmadan önce elektrikli aleti tamir ettirin. Çoğu kaza yetersiz bakım yapılmış elektrikli aletlerden kaynaklanmaktadır.
- Kesme araçlarını keskin ve temiz tutun. Bakımı düzgün yapılmış, kesen tarafları yeterli keskinlikte olan kesme araçlarının takılma ihtimali daha az olup kontrol etmesi daha kolaydır.
- Elektrikli alet, aksesuarlar, araç parçaları vb. bileşenleri, çalışma koşullarını ve yapılacak işi göz önünde tutarak bu talimatlara uygun şekilde kullanın. Elektrikli aletin düşünülen amaçlar dışında kullanılması tehlikeli bir duruma too açabilir.
- Tutma yerleri ve kavrama yüzeylerini kuru, temiz, gres ve yağdan arındırılmış halde tutun. Kaygan tutma yerleri ve kavrama yüzeyleri beklenmedik durumlarda aletin güvenli bir şekilde kullanılmasına ve kontrol edilmesine imkan tanımaz.

Servis

- Elektrikli aletinizin yalnızca aynı yedek parçalar kullanan uzman bir tamirci tarafından onarılmasını sağlayın. Bu, elektrikli aletin güvenliğinin sağlanması için gereklidir.
- Hasarlı akü gruplarına asla servis işlemi uygulamayın. Akü gruplarının servis işlemleri yalnızca üretici veya yetkili servis sağlayıcıları tarafından gerçekleştirilmelidir.

Genel güvenlik talimatları



UYARI: Ürünü kullanmadan önce aşağıdaki uyarı talimatlarını okuyun.

- Bu ürün, dikkatli olmamanız ya da ürünü doğru kullanmamanız halinde tehlikeli bir alettir. Bu ürün, operatör ya da başkaları açısından ciddi yaralanmalara veya ölüme neden olabilir. Ürünü kullanmadan önce bu kullanım kılavuzunun içeriğini okuyup anlamamanız gerekir.
- Tüm uyarıları ve talimatları kaydedin.
- Yürürlükteki tüm yasa ve yönetmeliklere uyun.
- Operatörün ve operatörün çalıştığı ürünün çalıştırılması sırasında oluşabilecek riskleri bilmeli ve önlemelidir.
- Kullanım kılavuzunun içindekileri okuyup anlamadan kimsenin ürünü çalıştırmasına izin vermeyin.

- Kullanmadan önce eğitim almadıkça ürünü çalıştırmayın. Tüm operatörlerin eğitim aldığından emin olun.
- Ürünü, bir çocuğun kullanımına izin vermeyin.
- Ürünü yalnızca yetkili kişilerin çalıştırmasına izin verin.
- Operatör, diğer kişiler veya eşyalarının başına gelen kazalardan sorumludur.
- Ürünü yorgun, hasta veya alkol ya da ilaç etkisi altındayken kullanmayın.
- Her zaman dikkatli olun ve sağduyunuzu kullanın.
- Bu ürün, çalışırken elektromanyetik bir alan oluşturur. Bu alan, bazı koşullarda aktif veya pasif tıbbi implantlarda girişime neden olabilir. Ciddi yaralanmaya veya ölüme neden olabilecek durumların ortaya çıkma riskini azaltmak için tıbbi implantı olan kişilerin bu ürünü çalıştırmadan önce doktorları ve tıbbi implant üreticileriyle konuşmalarını öneririz.
- Ürünü temiz tutun. İşaretleri ve etiketleri net bir şekilde okuyabildiğinizden emin olun.
- Arızalıysa ürünü kullanmayın.
- Bu üründe değişiklik yapmayın.
- Üründe başka kişilerin değişiklik yapmış olması mümkünse ürünü çalıştırmayın.

Kullanım için güvenlik talimatları



UYARI: Ürünü kullanmadan önce aşağıdaki uyarı talimatlarını okuyun.

- Acil bir durumda ürünü hızlı bir şekilde nasıl kapatacağınızı öğrenin.
- Operatör, ürünü güvenli bir şekilde kullanmak için gereken fiziksel güce sahip olmalıdır.
- Kişisel koruyucu ekipmanlar kullanın. Bkz. *Kişisel koruyucu ekipman sayfa: 6*.
- Çalışma alanında yalnızca onaylanmış kişilerin bulunduğundan emin olun.
- Çalışma alanını temiz ve aydınlık tutun.
- Çalışma sırasında emniyetli ve dengeli bir pozisyonda olduğunuzdan emin olun.
- Kendinizin veya ürünün yüksekte düşme riski olmadığından emin olun.
- Tutma yerinde gres veya yağ olmadığından emin olun.
- Ürünü yangın veya patlamaların meydana gelebileceği alanlarda kullanmayın.
- Bu ürün nesnelerin yüksek hızda fırlamasına neden olabilir. Çalışma alanındaki tüm kişilerin onaylı kişisel koruyucu ekipman kullandıklarından emin olun.
- Çalışma alanındaki bağımsız nesneleri uzaklaştırın.
- Üründen uzaklaşmadan önce ürünü durdurun ve güç kaynağı bağlantısını kesin.
- Güç çıkışı voltajının, ürünün nominal değerler plakasında belirtilen voltajla uyumlu olduğundan emin olun.

- Giysilerin, uzun saçların ve takıların hareketli parçalara takılmadığından emin olun.
- Ürünün üzerine oturmayın.
- Ürüne çarpmayın.
- Sizin veya diğer kişilerin çalışma alanındaki kablolar, hortumlara ve millere takılıp düşmeyeceğinden emin olun.
- Ürünü çalıştırmadan önce gizli kablo, elektrik kablosu veya başka elektrik kaynakları olup olmadığını öğrenin. Güvenli bir çalışma alanında olduğunu bilmeden ürünü çalıştırmayın.

Titreşim güvenliği



UYARI: Ürünü kullanmadan önce aşağıdaki uyarı talimatlarını okuyun.

- Ürünün çalışması sırasında, titreşimler üründen operatöre doğru hareket eder. Ürünün düzenli ve sık kullanılması operatörün yaralanmasına veya yaralanma derecesinin artmasına neden olabilir. Parmaklar, eller, bileklikler, kollar, omuzlar ve/veya sinirler ve kan kaynağında ya da vücudun diğer bölümlerinde yaralanmalar meydana gelebilir. Yaralanmalar güçten düşürücü ve/veya kalıcı olabilir ve haftalar, aylar veya yıllar boyunca kademeli olarak artabilir. Olası yaralanmalar arasında kan dolaşım sistemi, sinir sistemi, eklemler ve diğer vücut yapılarının hasar görmesi bulunur.
- Belirtiler ürünün çalışması sırasında veya başka zamanlarda oluşabilir. Belirtileriniz varsa ve ürünü kullanmaya devam ederseniz belirtiler artabilir veya kalıcı olabilir. Bu belirtiler veya başka belirtiler ortaya çıkarsa tıbbi yardım alın:
 - Uyuşma, his kaybı, karıncalanma, iğnenme, ağrı, yanma, zonklama, sertlik, uyuşukluk, güç kaybı, cilt renginde veya durumunda değişiklikler.
- Soğuk havalarda belirtiler artabilir. Ürünü soğuk ortamlarda kullanırken sıcak giysiler giyin ve ellerinizi sıcak ve kuru tutun.
- Doğru titreşim seviyesini korumak için kullanım kılavuzunda belirtilen şekilde ürün üzerinde bakım yapın ve ürünü çalıştırın.
- Üründe, tutma yerlerinden operatöre gelen titreşimleri azaltan bir titreşim azaltma sistemi bulunur. Bırakın işi ürün yapsın. Ürünü zorla itmeyin. Ürünü tutma yerlerinden hafifçe tutun ancak ürünü kontrol ettiğinizden ve güvenli bir şekilde çalıştırdığınızdan emin olun. Tutma yerlerini uç durma noktalarına gereğinden fazla itmeyin.
- Ellerinizi sadece tutma yeri veya tutma yerlerinin üzerinde tutun. Vücutunuzun diğer tüm parçalarını üründen uzak tutun.
- Aniden güçlü titreşimler oluşursa ürünü derhal durdurun. Artan titreşimlerin nedeni giderilmeden işleme devam etmeyin.

Toz güvenliği



UYARI: Ürünü kullanmadan önce aşağıdaki uyarı talimatlarını okuyun.

- Ürünün çalışması havada toza neden olabilir. Toz, ciddi yaralanmalara ve kalıcı sağlık sorunlarına neden olabilir. Silis tozu, çeşitli yetkililer tarafından zararlı olarak tanzim edilmiştir. Bu tür sağlık sorunlarına örnekler aşağıda verilmiştir:
 - Ölümcül akciğer hastalıkları kronik bronşit, silikozis ve pulmoner fibroz
 - Kanser
 - Doğum bozuklukları
 - Cilt iltihabı
- Havadaki toz ve duman miktarını azaltmak ve iş ekipmanı, yüzey, giysi ve vücut parçalarındaki tozu azaltmak için doğru ekipmanı kullanın. Kontrol için örneğin toz toplama sistemleri ve tozu tutmak amacıyla su spreyleri kullanılabilir. Mümkünse toz kaynağında azaltın. Ekipmanın doğru şekilde kurulduğundan ve kullanıldığından ve ekipman üzerinde düzenli bakım yapıldığından emin olun.
- Onaylı solunum koruması kullanın. Solunum korumasının çalışma alanındaki tehlikeli maddeler için uygun olduğundan emin olun.
- Çalışma alanında hava akışının yeterli olduğundan emin olun.
- Mümkünse ürünün egzozunu tozun havaya dağılmayacağı bir yere doğrultun.

Gürültü güvenliği



UYARI: Ürünü kullanmadan önce aşağıdaki uyarı talimatlarını okuyun.

- Yüksek gürültü seviyeleri ve uzun süreli gürültüye maruz kalma, gürültüye bağlı işitme kaybına neden olabilir.
- Gürültü seviyesini minimum seviyede tutmak için kullanım kılavuzunda belirtilen şekilde bakım yapın ve ürünü çalıştırın.
- Ürünü kullanırken onaylı bir kulak koruma ekipmanı kullanın.
- Kulak koruma ekipmanı kullanırken uyarı sinyallerine ve seslere dikkat edin. Çalışma alanındaki gürültü seviyesi için işitme koruması gerekmiyorsa ürün durduğunda kulak koruma ekipmanını çıkarın.

Kişisel koruyucu ekipman



UYARI: Ürünü kullanmadan önce aşağıdaki uyarı talimatlarını okuyun.

- Ürünü çalıştırırken daima onaylı kişisel koruyucu ekipmanları kullanın. Kişisel koruyucu ekipmanlar yaralanma riskini tamamen engelleyemez ancak bir kaza durumunda yaralanmanın derecesini azaltır. Bayınız doğru kişisel koruyucu ekipmanı seçmenize yardımcı olur.
- Kişisel koruyucu ekipmanların durumunu düzenli olarak kontrol edin.
- Onaylı koruyucu baret kullanın.
- Onaylanmış kulak koruma ekipmanı kullanın.
- Onaylı solunum koruması kullanın.
- Yan korumalı onaylı koruyucu gözlük kullanın.
- Koruyucu eldivenler kullanın.
- Çelik parmak uçlu ve kaymaz tabanlı botlar giyin.
- Uzun kollu ve uzun bacaklı onaylı iş elbiseleri ya da bunun eşdeğeri olan vücuda oturan giysiler kullanın.

Bakım için güvenlik talimatları



UYARI: Ürünü kullanmadan önce aşağıdaki uyarı talimatlarını okuyun.

- Bakım doğru bir şekilde ve düzenli olarak yapılmazsa yaralanma ve ürünün zarar görme riski artar.
- Kişisel koruyucu ekipmanlar kullanın. Bkz. *Kişisel koruyucu ekipman sayfa: 6*.
- Bakım yapmadan önce tehlikeli maddeleri temizlemek için ürünü temizleyin.
- Bakım gerçekleştirmeden önce ürünün güç kaynağıyla bağlantısını kesin.
- Üründe değişiklik yapmayın. Üretici tarafından onaylanmayan değişiklikler ciddi yaralanmaya veya ölüme neden olabilir.
- Her zaman orijinal aksesuar ve yedek parçaları kullanın. Üretici tarafından onaylanmayan aksesuarlar ve yedek parçalar ciddi yaralanmaya veya ölüme neden olabilir.
- Hasarlı, aşınmış veya bozuk parçaları değiştirin.
- Bakım işlemini yalnızca kullanıcı kılavuzunda belirtilen şekilde gerçekleştirin. Tüm diğer servis işlemlerini onaylı bir servis noktasına yaptırın.
- Bakımdan sonra, üründeki titreşim seviyesini kontrol edin. Doğru değilse onaylı bir servis noktasıyla görüşün.
- Yetkili bir servis noktasının ürüne düzenli olarak servis işlemi uygulamasını sağlayın.

Çalışma

Giriş



UYARI: Ürünü kullanmadan önce güvenlik bölümünü okuyup anlayın.

Ürünü çalıştırma ve durdurma

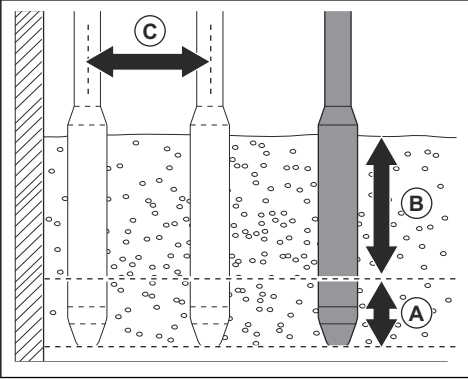
1. Ürünü bir güç kaynağına bağlayın.
2. AÇMA/KAPAMA anahtarının "KAPALI" konumuna ayarlandığından emin olun.
3. Güç kaynağını çalıştırın.
4. Ürünü çalıştırmak için AÇMA/KAPAMA anahtarını "AÇIK" konumuna getirin.
5. Ürünü durdurmak için AÇMA/KAPAMA anahtarını "KAPALI" konumuna getirin.
6. Güç kaynağını durdurun.

Ürünü çalıştırma

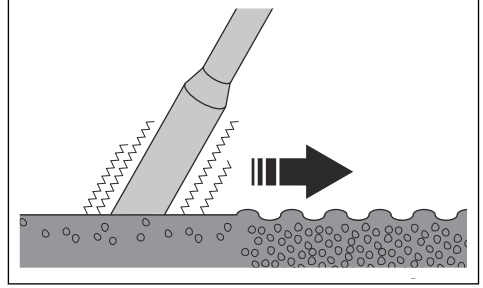


DİKKAT: Ürünü betonu yana hareket ettirmek için kullanmayın.

1. Betonun eşit kalınlıkta katmanlar halinde 30-50 cm/12-19 inç (B) doldurun.
2. Vibratör başlığını betonun en yakın alt katmanının yaklaşık 15 cm/6 inç (A) içine yerleştirin. Bu, beton katmanlarının doğru şekilde karışmasını sağlar.



3. Vibratör başlığının etrafındaki yüzey parlak hale gelene ve yüzeyde hava kabarcığı kalmayana kadar yaklaşık 10-20 saniye bekleyin.



4. Vibratör başlığını yavaşça çıkararak betonun vibratör başlığındaki deliği doldurmasını sağlayın.
5. Vibratör başlığını betona, daha önce koyduğunuz yerden 30-50 cm/12-19 inç (C) uzağa yerleştirin.
6. 4. ve 5. adımı tekrar tekrar gerçekleştirin. Beton alandaki hava kabarcıkları tamamen giderilene kadar devam edin.

Bakım

Giriş



UYARI: Ürün üzerinde bakım yapmadan önce güvenlik bölümünü okuyup anlayın.

Ürünün temizlenmesi



DİKKAT: Ürünü temizlemek için yüksek basınçlı yıkayıcı kullanmayın.

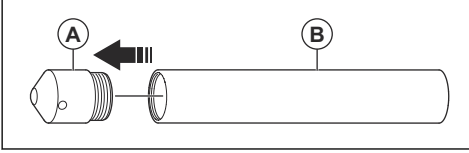
- Ürünü hortumdan akan suyla temizleyin.
- Her işlemden sonra beton sertleşmeden önce ürünün yüzeyindeki betonu temizleyin.
- Tutma yerinden gres ve yağı temizleyin.

Vibratör başlığını çıkarma

1. Vibratör başlığını bir boru mengenesine yerleştirin ve mengeneyle tamamen sıkın.
2. Kelepçeyi hortumdan çıkarın. Kelepçeyi atın.
3. Hortum memesinden çıkarmak için hortumu çekin.
4. Lastik hortum korumasasını terminallerden uzağa alın.
5. Termal yalıtımı kesip atın ve terminallerin bağlantısını kesin.

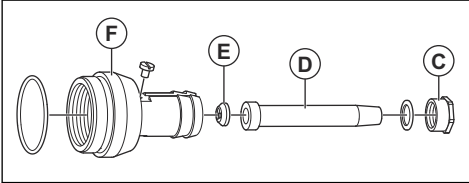
Vibratör başlığını parçalarına ayırma ve birleştirme (AX 36, AX 40, AX 48, AX 56, AX 65)

1. Uç kapağını (A) stator borusundan (B) çıkarın.



Not: Uç kapağı (A) sağdan dışlıdır.

2. Somunu (C), kablo kapağını (D) ve lastik contayı (E) çıkarın.

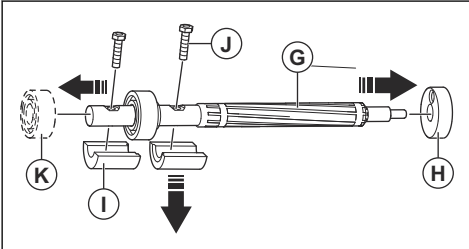


Not: Somun (C) sağdan dışlıdır.

3. Hortum memesini (F) çıkarın.

Not: Hortum memesi (A) sağdan dışlıdır.

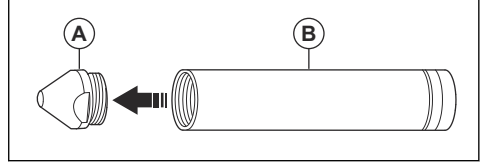
4. Uygun bir çubuk ve çekiç kullanarak rotoru (G) rulman tutucunun (H) içinden dikkatli bir şekilde itin.



5. Rulman tutucuyu (H), eksantrik elemanı (I) ve vidaları (J) çıkarın.
6. Rulmanı (K) çıkarın.
7. Vibratör başlığını temizleyin ve kontrol edin. Bkz. *Vibratör başlığını temizleme ve inceleme sayfa: 9.*
8. Vibratör başlığını ters sırayla monte edin.

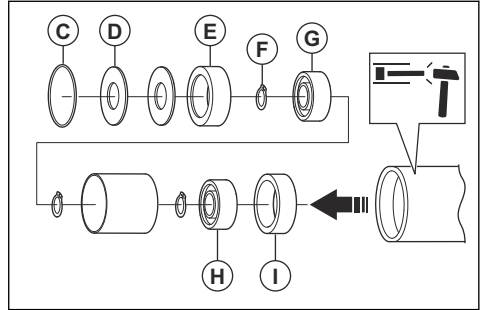
Vibratör başlığını parçalarına ayırma ve birleştirme (AX 90)

1. Uç kapağını (A) stator borusundan (B) çıkarın.

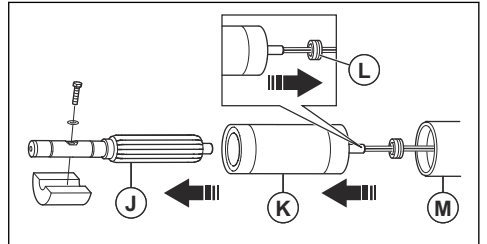


Not: Uç kapağı (A) sağdan dışlıdır.

2. O halkayı (C), yaylı rondelayı (D), 2 rulman tutucuyu (E ve I), tespit segmanını (F) ve 2 rulmanı (G ve H) çıkarın.



3. Rotoru (J) ve statoru (K) çıkarın.



4. Uygun bir çubuk ve çekiç kullanarak her parçayı stator borusundan (H) dikkatli bir şekilde itin.
5. Somunu (G) çıkarın.
6. Rotoru (J) ve statoru (K) stator borusundan (M) çıkarın.
7. Vibratör başlığını temizleyin ve kontrol edin. Bkz. *Vibratör başlığını temizleme ve inceleme sayfa: 9.*

8. Vibratör başlığını ters sırayla monte edin.

Vibratör başlığını temizleme ve inceleme

Not: O halkaları düzenli olarak değiştirin.

1. Vibratör başlığında hasar ve aşınma olup olmadığını kontrol edin. Hasarlı parçaları değiştirin.
2. Tüm parçaları temizleyin.



DİKKAT: Tahrik ünitesini temizlemek için yüksek basınçlı su kullanmayın.

3. Vibratör başlığına yağ doldurun, bkz. *Yağlama sayfa: 9*.
4. Uç kapağında hasar olup olmadığını kontrol edin. Hasarlıysa uç kapağını değiştirin.

Vibratör başlığını takma

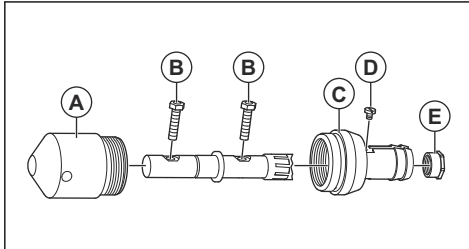
1. Terminaleri bağlayın ve yeni bir termal yalıtım takın.
2. Lastik hortum korumasını terminalere yerleştirin.
3. Hortumu hortum memesine bağlayın.
4. Hortuma yeni bir kelepçe takın.

Yağlama

Vibratör başlığı	AX36	AX40	AX48	AX56	AX65
Shell T46, cm ³ /cl	5/0,5	5/0,5	10/1	15/1,5	20/2

Vibratör başlığı	AX90	
Shell Alvaia G3, cm ³ /cl	2 iğneli rulman	7/0,7
	1 iğneli rulman	1,25/0,12

Sıkma torku ve diş kilitleyici tipi



Vibratör başlığı AX36-AX65	Diş kilitleyici	Sıkma torku, Nm				
		AX36	AX40	AX46	AX56	AX65

Uç kapağını takma



DİKKAT: Uç kapağını taktıktan sonra ürünü kullanmadan önce 6 saat bekleyin.

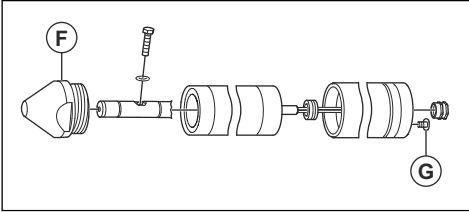
1. Vibratör başlığının dişlerini dikkatli bir şekilde temizleyin. Parçaların yağ, gres veya kirden arınmış ve kuru olduklarından emin olun.
2. Uç kapağı dişlerine dikey olarak 4 dizi diş kilitleyici uygulayın. Doğru tipte diş kilitleyici kullandığınızdan emin olun, bkz. *Sıkma torku ve diş kilitleyici tipi sayfa: 9*. Vibratör başlığının içine diş kilitleyici girmediğinden emin olun.
3. Uç kapağına yağ koyun. Uç kapağını dik tutun ve uç kapağı dişlerine yağ girmediğinden emin olun.
4. Uç kapağını dik tutun ve stator borusunu takın.



DİKKAT: Stator borusunu takarken uç kapağını eğmeyin. Uç kapağı dişine yağ girerse diş kilitleyici dışı kilitlemez.

5. Uç kapağını belirtilen tork değerine sıkın, bkz. *Sıkma torku ve diş kilitleyici tipi sayfa: 9*.

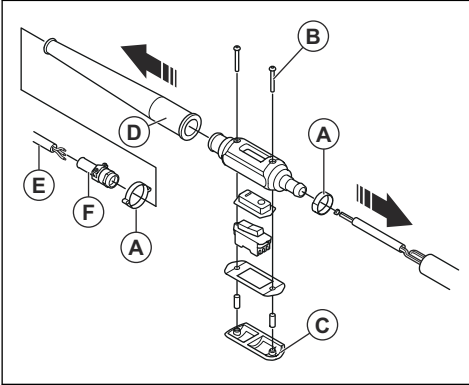
Vibratör başlığı AX36-AX65	Dış kilitleyici	Sıkma torku, Nm				
Uç kapağı (A)	LOCTITE®243™	170	170	350	520	750
Vida (B)	Geçerli değil	5	5	8	8	20
Kaplin (C)	LOCTITE®243™	120	120	200	250	250
Baskı vidası (D) ¹	LOCTITE®243™	Geçerli değil	Geçerli değil	Geçerli değil	Geçerli değil	Geçerli değil
Vida (E)	LOCTITE®243™	Geçerli değil	Geçerli değil	Geçerli değil	Geçerli değil	Geçerli değil



Vibratör başlığı AX90	Dış kilitleyici	Sıkma torku, Nm
Uç kapağı (F)	LOCTITE®638™	1200
Vida (G)	LOCTITE®243™	Geçerli değil

Hortumu sökme (AX 36, AX 40)

1. Hortum kelepçelerini (A) kesip atın.



2. Vidaları (B) sökün, anahtar kutusu kapağını çıkarın ve tüm kabloların anahtarla bağlantısını kesin.

3. Bileziği (D) kesin.

4. Hortumu (E) anahtar kutusundan çıkarın.

5. Kablo kilidini çıkarın ve kabloları anahtar kutusu tarafındaki hortumdan çekip çıkarın.

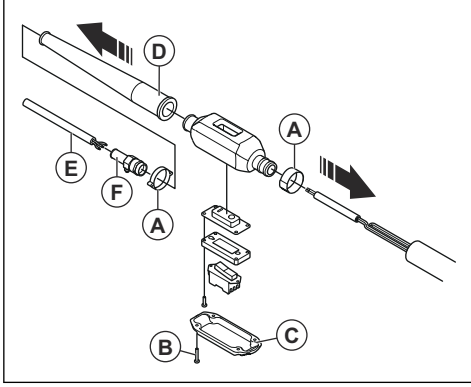
6. Kablo tutucuyu anahtar kutusundan çıkarın ve rakoru (F) çıkarın.

7. Anahtarları çıkarın.

¹ Baskı vidası, topraklama kablosunu tutar ve vibratör başlığının sızdırmazlığını sağlar. Baskı vidası doğru şekilde takılmazsa vibratör başlığından yağ sızabilir.

Hortumu sökme (AX 48, AX 56, AX 65)

1. Hortum keleğçelerini (A) kesip atın.

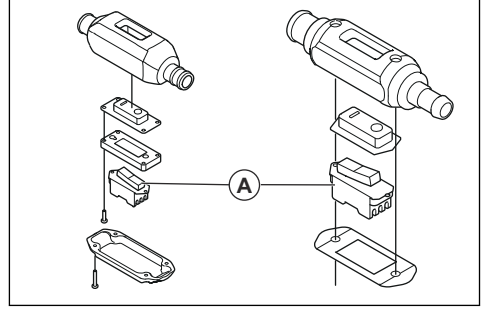


2. Vidaları (B) sökün, anahtar kutusu kapağını çıkarın ve tüm kabloların anahtarla bağlantısını kesin.
3. Bileziği (D) kesin.
4. Hortumu (E) anahtar kutusundan çıkarın.
5. Kablo kilidini çıkarın ve kabloları anahtar kutusu tarafındaki hortumdan çekip çıkarın.
6. Kablo tutucuyu anahtar kutusundan çıkarın ve rakoru (F) çıkarın.

7. Anahtarı çıkarın.

Hortumu monte etme (AX 36, AX 40, AX 48, AX 56, AX 65)

1. Hortumu parçalarına ayırma sırasının tersini uygulayarak monte edin.
2. Diyaframı (A) kontrol edin, hasarlıysa veya aşınıyorsa değiştirin.



3. Anahtar kutusu tarafından hortuma bir kablo üfleme için basınçlı hava kullanın.
4. Kabloyu kuşam askılığa takın ve kuşam askılığı hortuma doğru çekin.

Sorun giderme

Sorun	Neden	Muayene	Çözüm
Ürün çalışmıyor.	Güç kaynağı çalıştırılmamış.	Geçerli değil	Güç kaynağını çalıştırın.
	Prizde güç yok.	Prizdeki her fazın voltajını kontrol edin.	Prizi değiştirin veya onarın.
	Hortumdaki kablolar hasarlıdır.	Ürünün direncini kontrol edin.	Hasarlı kabloları değiştirin.
	Vibratör başlığındaki kablolar hasarlıdır.	Vibratör başlığındaki direnci kontrol edin.	Yetkili bir Husqvarna servis merkezinin vibratör başlığını onarmasını sağlayın.
	AÇMA/KAPAMA anahtarı arızalı.	AÇMA/KAPAMA anahtarını "AÇIK" ve "KAPALI" konumuna getirdiğinizde ürünün direncini kontrol edin.	AÇMA/KAPAMA anahtarını değiştirin.
Ürün çalıştırıldığında güç kaynağı duruyor.	Yük, güç kaynağı için çok yüksektir.	Üründeki nominal değerler plakasında bulunan bilgileri inceleyin. Güç kaynağının doğru tipte olduğundan emin olun.	Güç kaynağı ve ürün için yeterli güç olduğundan emin olun.
	Vibratör başlığı motoru arızalıdır.	Vibratör başlığının topraklama yalıtımını kontrol edin.	Gerekirse stator borusunu değiştirin.

Sorun	Neden	Muayene	Çözüm
Ürün bir süre sonra duruyor.	Vibratör başlığı, betondaki titreşim süresi çok uzun olduğu için çok ısınır.	Geçerli değil	Vibratör başlığını betondan çıkarın ve soğumaya bırakın. Vibratör başlığını uzun süre yüksüz çalıştırmayın.
	Vibratör başlığı çok büyük olduğundan yük, ürün için çok yüksektir.	Ürün ile ribarlar arasındaki bağlantıları kontrol edin.	Ürün çapının, ribarlar arasındaki boşluğa uyarlandığından emin olun. Vibratör başlığı ribarlara temas etmemelidir.
	Ürün çok fazla güç kullanıyor. Çok düşük giriş voltajı.	Güç kaynağının giriş voltajını kontrol edin.	Uygun uzatma kablosu kullanın. Güç kaynağı tipini değiştirin.
	Vibratör başlığı motoru arızalı olduğu için ürün çok fazla güç kullanır.	Vibratör başlığının topraklama yalıtımını kontrol edin.	Gerekirse stator borusunu değiştirin.
	Vibratör başlığındaki rulmanlar aşındığı için ürün çok fazla güç kullanır.	Üründeki nominal değerler plakasında bulunan bilgileri inceleyin. Güç kaynağının doğru tipte olduğundan emin olun.	Güç kaynağı ve ürün için yeterli güç olduğundan emin olun.
Ürün çok düşük bir hızda çalışıyor.	Yük, güç kaynağı için çok yüksektir.	Üründeki nominal değerler plakasında bulunan bilgileri inceleyin. Güç kaynağının doğru tipte olduğundan emin olun.	Vibratör başlığını sökün ve rulmanları değiştirin.
	Ürün 3 fazda değil, 2 fazda çalışır. Hortum veya anahtar kutusundaki kablolardan biri bozulmuştur.	Ürünün direncini kontrol edin.	Güç kaynağı ve ürün için yeterli güç olduğundan emin olun.
	Ürün 3 fazda değil, 2 fazda çalışır. Priz veya fişteki pimlerden biri kıvılcımlardan dolayı yanmıştır.	Üründe hasar olup olmadığını görsel olarak kontrol edin.	Hasarlı kabloyu kontrol edin ve değiştirin.
	50 Hz ağda 60 Hz güç kaynağı kullanımı.	Güç kaynağındaki nominal değerler plakasını inceleyin.	Prizi veya elektrik fişini değiştirin.
		Güç kaynağındaki nominal değerler plakasını inceleyin.	Uygun bir güç kaynağı kullanın.

Saklama ve bertaraf etme

Saklama

- Ürünü depolamadan önce temizleyin.
- Ürünü kuru ve donmayan bir yerde tutun.
- Çocukların veya yetkili olmayan kişilerin erişmesini önlemek için ürünü kilitleti bir alanda tutun.

Ürünün atılması

- Yerel geri dönüşüm gerekliliklerine ve geçerli düzenlemelere uyun.
- Ürün artık kullanılmıyorsa ürünü bayiye gönderin veya geri dönüşüm noktasında atın.

Teknik veriler

Teknik veriler

	AX36	AX40	AX48	AX56	AX65	AX90
Performans						
Voltaj, V	42	42	42	42	42	42
Fazlar	3	3	3	3	3	3
Frekans, Hz	200	200	200	200	200	200
Güç, W	300	240	560	770	1000	1160
Amper, (A) 42 V	6,2	4,5	10	11,7	19	19
Hız, dev/dak	12,000	12,000	12,000	12,000	12,000	12,000
Ağırlıklı etkin hızlanma belirsizliği (K) m/sn^2 ²	3,81 ⁽¹⁾	3,81 ⁽²⁾	3,53 ⁽²⁾	3,66 ⁽¹⁾	5,04 ⁽²⁾	5,04 ⁽²⁾
Belirsizlik (K)	0,42	0,42	0,76	1,06	0,63	0,66
Boyutlar						
Çap, mm/inç	38/1,49	40/1,58	48/1,90	56/2,20	65/2,56	90/3,54
Uzunluk, mm/inç	322/12,67	320/12,59	350/13,78	380/14,96	410/16,14	566/ 22,28
Ağırlık, kg/lb	2,16/4,76	2,30/5,07	4,2/9,25	5,2/11,46	7,9/17,41	18/40
Tepeden tepeye genlik, mm/inç	0,75/0,029	0,88/0,034	1,12/0,044	1,22/0,048	0,96/0,037	5/0,20
Gürültü yayma³						
Operatörün kulağındaki ses basıncı düzeyi L _p , dB (A)	70	78	76	79	79	76

Hortum	AX36	AX40	AX48	AX56	AX65	AX90
Ağırlık, kg/lb	10,9/24	10,9/24	10,9/24	10,9/24	10,9/24	10,9/24
Hortum uzunluğu, m/ft	5/16,4	5/16,4	5/16,4	5/16,4	5/16,4	5/16,4
Kablo uzunluğu, m/ft	10/32,8	10/32,8	10/32,8	10/32,8	10/32,8	10/32,8
Fiş	EEC	EEC	EEC	EEC	EEC	EEC

Gürültü ve titreşim beyanı

Beyan edilen bu değerler, belirtilen direktif veya standartlar uyarınca laboratuvar tipi testleriyle elde

edilmiştir ve aynı direktif veya standartlara göre test edilen diğer ürünlerin beyan edilen değerleriyle karşılaştırma için uygundur. Beyan edilen bu değerler risk değerlendirmelerinde kullanıma uygun değildir ve

² EN ISO 5349 ve EN ISO 20643'e göre süngüden (m/sn^2) 2 m mesafede bir CF11M(1) ve CF67T(2) ile suda ölçülen ağırlıklı etkin hızlanma.

³ Gürültü düzeyi, EN ISO 3744'e göre üründen 1 m uzakta havada ölçülmüştür. Belirsizlik: ± 3 dB

her bir alıřma alanında llen deęerler daha yksek olabilir. Gerek maruz kalma deęerleri ve belirli bir kullanıcının maruz kaldıęı zarar grme riski benzersizdir ve kullanıcının alıřma řekline, rnn hangi malzeme zerinde kullanıldıęına, ayrıca kullanıcının maruz kalma sresine, fiziksel durumuna ve rnn durumuna baęlıdır.

AT Uyumluluk Bildirimi

AT Uyumluluk Bildirimi

Biz, **Husqvarna AB** (SE-561 82 Huskvarna, İsveç, Tel: +46-36-146500) olarak tek sorumlu vasfıyla ürünle ilgili aşağıdakileri beyan ederiz:

Açıklama	Beton Titreştirici Ekipman
Marka	Husqvarna
Tip/Model	CF 11M, CF 25M, CF 25T, CF 67T, CF 67TCI4P + AX 36, AX 40, AX 48, AX 56, AX 65, AX 90, Vibrastar 40, Vibrastar 50, Vibrastar 60
Kimlik	2020 yılı ve sonrası tarihli seri numaraları

aşağıdaki AB direktifleri ve düzenlemeleriyle tamamen uyumludur:

Direktif/Düzenleme	Açıklama
2006/42/AT	"makinelere ilgili"
2014/30/AB	"elektromanyetik uyumlulukla ilgili"

ve aşağıdaki uyumlaştırılmış standartlar ve/veya teknik özellikler uygulanmıştır;

EN 60204-1:2006+A1:2009

EN 60034-1:2011

EN 61558-1:2005+A1:2009

EN 12649:2008+A1:2011

Partille, 2020-02-28



Martin Huber

AR-GE Müdürü, Beton Yüzeyler ve Zeminler

Husqvarna AB, Yapı Bölümü

Teknik dokümantasyon sorumlusu

AT Uyumluluk Bildirimi

Biz, **Husqvarna AB** (SE-561 82 Huskvarna, İsveç, Tel: +46-36-146500) olarak tek sorumlu vasfıyla ürünle ilgili aşağıdakileri beyan ederiz:

Açıklama	Beton Titreştirici Ekipman
Marka	Husqvarna
Tip/Model	CFD 67, CFG 25, CFG 67 + AX 36, AX 40, AX 48, AX 56, AX 65, AX 90, Vibrastar 40, Vibrastar 50, Vibrastar 60
Kimlik	2020 yılı ve sonrası tarihli seri numaraları

aşağıdaki AB direktifleri ve düzenlemeleriyle tamamen uyumludur:

Direktif/Düzenleme	Açıklama
2006/42/AT	"makinelere ilgili"
2014/30/AB	"elektromanyetik uyumlulukla ilgili"

ve aşağıdaki uyumlaştırılmış standartlar ve/veya teknik özellikler uygulanmıştır;

EN 12649:2008+A1:2011

Partille, 2020-02-28



Martin Huber

AR-GE Müdürü, Beton Yüzeyler ve Zeminler

Husqvarna AB, Yapı Bölümü

Teknik dokümantasyon sorumlusu

Türk ithalat şirketi daha fazla bilgi için temas edilecek:

Çullas Orman Bahçe ve Tarım Mak. San. Tic. A.Ş.

Suadiye Mh. Bağdat Cd. No:455/4

Kadıköy – 34740 İstanbul / Türkiye

Telefon: +90 216 519 88 82

Faks: +90 216 519 88 78

info@cullas.com.tr





www.husqvarnacp.com

Orijinal talimatlar

1140486-76



2020-09-25