



**Husqvarna**<sup>®</sup>



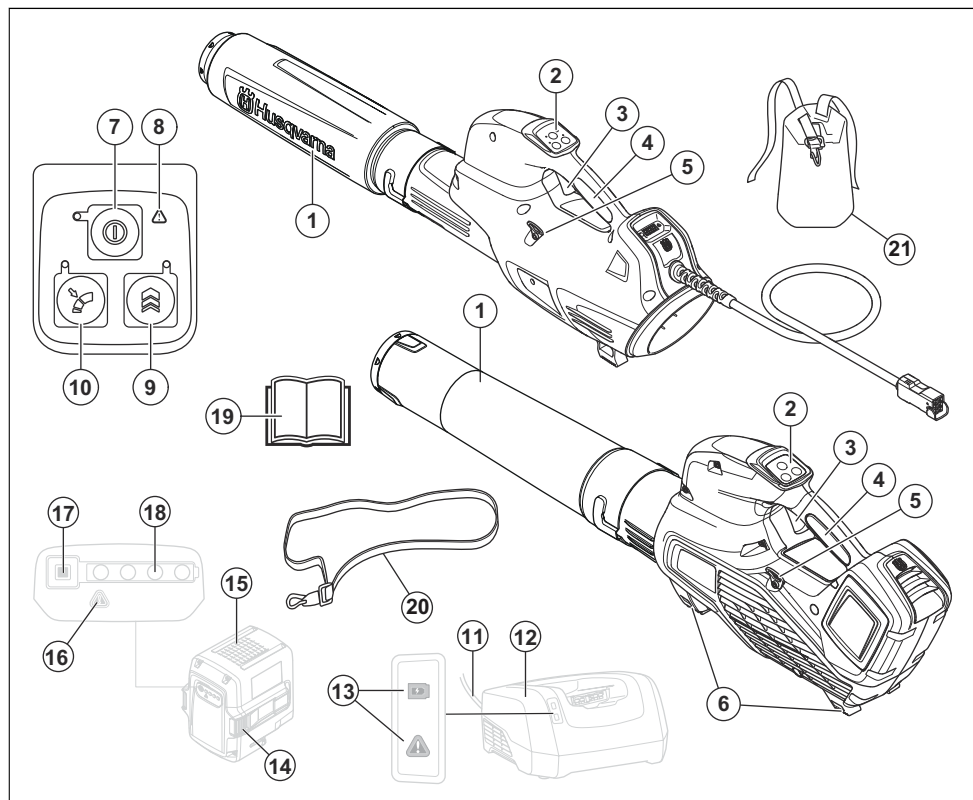
**320iB Mark II, 525iB, 530iBX**

## Содержание

Въведение.....	2	Отстраняване на проблеми.....	22
Безопасност.....	4	Транспортиране, съхранение и изхвърляне.....	23
Монтаж.....	17	Технически данни.....	24
Операция.....	18	Принадлежности.....	26
Поддръжка.....	21	Декларация за съответствие на ЕО.....	27

## Въведение

### Общ преглед на продукта



1. Накрайник за моторна метла
2. Клавиатура
3. Захранващ спусък
4. Ръкохватка
5. Окачване за самара (525iB, 530iBX)
6. Окачване
7. Бутон за стартиране/спиране
8. Индикатор за предупреждение (СВЕТОДИОД ЗА ГРЕШКА)
9. Boost: Временно увеличение на въздушния поток
10. Cruise control: Задайте оптималния въздушен поток за Вашата работа
11. Корда
12. Зарядно устройство за батерията

13. Индикатор за мощност и предупреждения
14. Бутон за освобождаване на батерията
15. Акумулатор
16. Индикатор за предупреждение (СВЕТОДИОД ЗА ГРЕШКА)
17. Бутон за индикатора на батерията
18. Статус на батерията
19. Инструкция за експлоатация
20. Самар (525iB)
21. Самар, ремък за бедрата (530iBX)

## Описание на продукта

Husqvarna 320iB Mark II, 525iB, 530iBX са модели моторни метли с електрически мотор.

Ние имаме политика на непрекъснато развитие на своите продукти и затова си запазваме правото да променяме тяхната конструкция и външен вид без предизвестие.

## Предназначение

Този продукт е предназначен за издъхване на листа и други замърсители от морави, пътеки, асфалтирани пътища и подобни.


## Символи върху машината



Внимание! Духалката може да бъде опасна! Немарливото или неправилното им използване може да доведе до сериозна или фатална травма на оператора и заобикалящите го. От изключителна важност е да прочетете и разберете съдържанието на инструкцията за експлоатация. Прочетете внимателно инструкцията за експлоатация и се постарайте да разберете инструкциите, преди да използвате машината.



Използвайте одобрени защитни средства за очите.

 Прав ток.



Шумовите емисии към околната среда се позовават на Директивата на Европейската общност. Емисията на продукта е посочена в главата

"Технически характеристики" и на табелката.



Условните обозначения върху продукта или неговата опаковка показват, че този продукт не може да бъде третиран като битов отпадък. Този продукт трябва да бъде депониран в съответното депо за рециклиране.



Продуктът е в съответствие с приложимите директиви на ЕО.



Със защита срещу водни пръски.



Операторът на моторната метла трябва да внимава да не се приближават хора или животни в радиус от 15 m. Когато няколко оператора работят в един и същ обект, трябва да се спазва безопасно разстояние от поне 15 метра. Моторната метла може да изхвърли предмети с голяма сила, които да отскочат обратно. Това може да доведе до сериозни наранявания на очите, ако не се използват препоръчителните предпазни средства.

yyyy wwxxxx

Типовата табелка показва серийния номер. **ggg** е годината на производство, **cc** е седмицата на производство и **xxxxx** е последователният номер.

## Производител

Husqvarna AB

Drottninggatan 2, SE-561 82 Huskvarna

## Отговорност за продукта

Както е посочено в законите за отговорност за вреди, причинени от стоки, ние не носим отговорност за щети, причинени от нашия продукт, ако:

- продуктът е неправилно ремонтиран.
- продуктът е ремонтиран с части, които не са от производителя или не са одобрени от производителя.
- продуктът има принадлежност, която не е от производителя или не е одобрена от производителя.
- продуктът не е ремонтиран в одобрен сервизен център или от одобрен орган.

### Дефиниции за безопасност

Предупреждения, знаци за внимание и бележки се използват за указване на особено важни части на инструкцията.



#### **ПРЕДУПРЕЖДЕНИЕ:**

Използва се, ако има опасност от нараняване или смърт за оператора или за околните, ако не се спазват инструкциите в ръководството.



**ВНИМАНИЕ:** Използва се, ако има опасност от повреждане на машината, други материали или съседната зона, ако не се спазват инструкциите в ръководството.

**Забележка:** Използва се за предоставяне на повече информация, която е необходима в дадена ситуация.

### Въведение



#### **ПРЕДУПРЕЖДЕНИЕ:**

Прочетете внимателно всички предупреждения за безопасността и инструкции.

Неспазването на инструкциите и на предупрежденията за безопасност може да доведе до електрически удар, пожар и/или сериозни наранявания.

### Общи предупреждения за безопасност за силови инструменти

#### Проверка преди стартиране

- Проверете мястото на работа. Отстранете всякакви търкалящи се обекти, като камъни, счупени стъкла, гвоздеи, стоманени въжета, върви и т.н., които могат да бъдат подхвърлени.
- Винаги изваждайте батерията, за да предотвратите случайното включване на машината. Винаги разкачайте батерията, преди да

извършват каквото и да е техническо обслужване на машината.

- Преди да използвате машината и след всеки удар, проверявайте за признаци на износване и повреди и при необходимост извършете съответните поправки.
- Използвайте само оригинални резервни части.
- По време на работа, операторите на машината трябва да внимават да не се приближават хора или животни в радиус от 15 м. Когато няколко оператора работят в един и същ участък, трябва да се спазва безопасно разстояние поне 15 метра.
- Направете цялостна инспекция на машината преди употреба, вж. графика за техническо обслужване.
- Възможно е използването на продукта да се регулира от националните или местните разпоредби. Съобразявайте с предоставените разпоредби.

## **Лична безопасност**

- **Бъдете нащрек, внимавайте какво правите и бъдете**

**разсъдливи, когато работите с електрически инструмент.**

**Не използвайте електрически инструмент, когато сте изморени или когато сте под влиянието на наркотици, алкохол или лекарства.** Един миг на невнимание по време на работа с електрически инструменти може да доведе до сериозни наранявания.

- Не допускайте наблизост странични наблюдатели.
- Това устройство не е предназначено за използване от хора (включително деца) с намалени физически, сетивни или умствени способности или без знания и опит, освен ако не са под наблюдение или инструктирани за използването на устройството от човек, отговорен за тяхната безопасност. Децата трябва да бъдат наглеждани, за да е сигурно, че не си играят с уреда.
- Никога не позволявайте на деца или други хора, които не са обучени да използват машината и/или батерията, да я използват или

обслужват. Възрастта на оператора може да е постановена от местните закони.

- Дръжте неупълномощени лица на разстояние. Деца, животни, странични наблюдатели и помощници трябва да стоят извън зоната на безопасност от 15 m (50 ft). Спрете незабавно машината, ако някой се приближи.
- Съхранявайте оборудването в заключващо се място, така че да бъде извън достъпа на деца или неупълномощени лица.
- **Обличайте се подходящо. Никога не носете широки дрехи или украшения. Дръжте косата си, дрехите и ръкавиците си далеч от движещите се части на инструмента.** Развети дрехи, бижута или дълга коса могат да бъдат закачени в движещите се части.
- Никога не използвайте машината, ако сте уморени, употребили сте алкохол или приемате лекарства, които могат да повлияят върху зрението, преценката или координацията Ви.

- Носете лични предпазни средства. Вижте инструкциите под заглавието "Лични предпазни средства".
- Винаги изваждайте батерията, когато подавате машината на друг човек.
- Не забравяйте, че Вие, операторът, сте отговорни за предпазването на хора или тяхно имущество от нещастни случаи или опасности.

### **Употреба и грижа за електрическия инструмент**

- Никога не използвайте машина с изменения в оригиналната конструкция. Никога не използвайте машината в близост до избухливи или леснозапалими материали.
- Никога не използвайте машина, която е неизправна. Извършвайте описаните в това ръководство за експлоатация редовни проверки за безопасност, поддръжка и сервиз. Определени операции по поддръжката и сервиза се извършват единствено от квалифицирани специалисти. Вижте

инструкциите в глава "Поддръжка".

- Използвайте само оригинални резервни части.
- Винаги проверявайте дали вентилационните отвори не са запушени от отпадъци.
- Всички капаци, предпазители и ръкохватки трябва да бъдат монтирани преди започване на работа.
- Използвайте машината само на дневна светлина или на места с добро осветление.
- Никога не използвайте машината в лошо време, като например в мъгла, дъжд, влажни или мокри места, при силен вятър, при много ниски температури, опасност от мълнии и т.н. Прегряване на машината може да бъде причинено от изключително горещо време. Експлоатацията в лошо време е уморителна и може да доведе до опасни условия, като например хлъзгави повърхности.
- Ако машината започне да вибрира по необичаен начин, спрете я и извадете акумулатора.
- Ходете, никога не тичайте.

## Общи инструкции за безопасност



### **ПРЕДУПРЕЖДЕНИЕ:**

Прочетете следващите предупредителни указания, преди да използвате машината.

---

- Неправилното или невнимателно използване на продукта може да го превърне в опасен инструмент, който може да причини сериозни и дори смъртоносни наранявания на оператора или на други лица. Трябва да прочетете и разберете съдържанието на тази инструкция за експлоатация.
- При никакви обстоятелства не бива да се нанасят изменения в първоначалната конструкция на продукта без разрешение от производителя. Никога не използвайте продукт, чиято оригинална конструкция е била модифицирана по някакъв начин, и винаги използвайте оригинални аксесоари. Неразрешени изменения и/или приспособления биха могли да предизвикат сериозни травми или смъртни случаи

на оператора или други лица. Покритието на Вашата гаранция е възможно да не покрива повреди или отговорности за вреди, причинени поради употреба на неоторизирани аксесоари и резервни части.

- Тази машина създава електромагнитно поле по време на работа. При някои условия това поле може да интерферира с активни или пасивни медицински имплантанти. За да намалите риска от сериозно или смъртоносно нараняване, ние препоръчваме лицата с медицински импланти да говорят с лекаря си и производителя на медицинския имплант, преди да започнат да работят с този продукт.
- Извадете акумулатора от продукта по време на зареждане.

## Инструкции за безопасност за работа



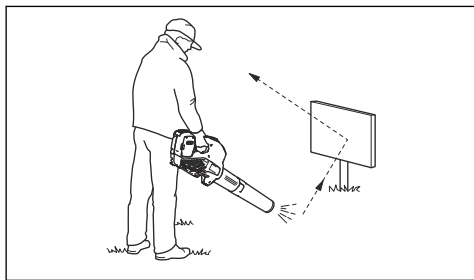
**ПРЕДУПРЕЖДЕНИЕ:**  
Прочетете следващите предупредителни указания, преди да използвате продукта.

- Ако се окажете в ситуация, в която сте неуверени как да постъпите, се посъветвайте със специалист. Свържете се с дистрибутора или със сервиза. Избягвайте всяка употреба, за която се чувствате недостатъчно квалифицирани.
- Никога не използвайте продукта в лошо време, например при мъгла, дъжд, силни ветрове, много силен студ и т.н.
- Не позволявайте на деца да използват продукта или да бъдат в близост до него. Тъй като продуктът се стартира лесно, децата биха могли да го включат, ако не са под постоянен надзор. Това може да означава риск от сериозна телесна повреда. Разкачете батерията, когато машината не е под пряко наблюдение.
- Уверете се, че хора или животни не се приближават в радиус от 15 метра (50 ft), докато работите. Когато няколко оператора работят в един и същ участък, трябва да се спазва безопасно разстояние поне 15 метра. В противен случай съществува риск от сериозна телесна повреда. Спрете незабавно



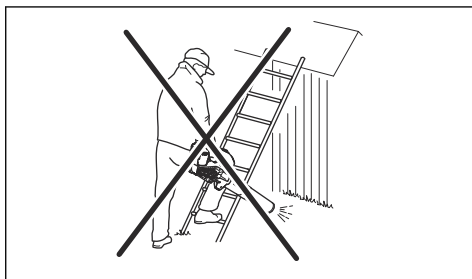
- продукта, ако някой се приближи. Никога не се обръщайте с продукта, без преди това да проверите дали зад Вас не се намира някой в зоната за безопасност.
- Уверете се, че можете да се движите и да стоите безопасно. Проверете зоната около Вас за евентуални препятствия (корени, камъни, клони, канавки и т.н.), в случай че се наложи да се преместите внезапно. Бъдете много предпазливи при работа по наклонен терен.
  - По всяко време трябва да пазите добро равновесие и да сте в стабилен строеж. Не се протягайте прекалено надалеч, докато работите.
  - Бъдете винаги нащрек за предупредителни сигнали или подвиквания, когато използвате антифони. Винаги сваляйте антифоните незабавно след спиране на продукта.
  - Съобразявайте се с хората в околността, като избягвате работа с продукта в неподходящи часове, като късно вечер или рано сутрин. Следвайте местните регулации и разпоредби.
  - Използвайте продукта с възможно най-слаб въздушен поток. Рядко се налага да използвате най-силния въздушен поток и много работни дейности могат да бъдат извършени с наполовина въздушен поток. Използването на по-слаб въздушен поток означава по-малко шум и прах и освен това прави по-лесно управляването на събрания/ преместения боклук.
  - Използвайте гребло или четка, за да отлепите боклуци, залепнали за земята.
  - Дръжте изходната тръба на метлата възможно най-близо до земята.
  - Наблюдавайте околната обстановка. Насочете продукта настрана от хора, животни, площадки за игра, автомобили и т.н.
  - Намалете времето на издухване, като леко намокрите прашните области или използвайте пръскащо оборудване.
  - Следете посоката на вятъра. Работете, като се съобразявате с вятъра, за да е по-лесна работата ви.

- Спрете продукта и извадете батерията, ако продуктът започне да вибрира по различен от нормалния начин.
- Използването на моторната метла за преместване на големи купчини е времеемко и създава излишен шум.
- Почиствайте след употреба. Проверявайте дали не сте издухали боклуци в чужда градина.
- Не бягайте с продукта.
- Мощните потоци от въздух могат да преместват предмети с такава скорост, че те да отскочат обратно и да причинят сериозни наранявания на очите.



- Не насочвайте въздушния поток към хора или животни.
- Спирайте двигателя преди монтиране или демонтиране на приспособления или други части.

- Пазете всички части на тялото си далеч от горещи повърхности.
- Никога не поставяйте продукта на земята, докато работи, освен ако не е под прекия Ви надзор.
- Моторната метла не бива да се използва, докато сте на стълба или скеле.



- Не работете с продукта, освен ако имате възможност да повикате помощ в случай на злополука.
- Опасност от хвърчащи предмети. В очите Ви могат да попаднат камъни, отпадъци и т.н., които могат да доведат до слепота или сериозно нараняване.
- Използвайте устройство с остатъчен ток (RCI) за по-голяма сигурност. Поставено е устройство с остатъчен ток за защита на операторите в случай на електрическа неизправност.

- Този продукт е добре известен с ниското си ниво на вибрации. Прекомерно излагане на вибрации може да доведе до поражения върху кръвоносни съдове и нервната система на хора със смущения в кръвообращението. Потърсете Вашия лекар, ако се появят симптоми, които могат да са резултат от прекалено излагане на вибрации. Такива симптоми са например изтръпване, загуба на чувствителност, "иглички", "бодежи", болки, физическа отпуснатост, промяна на цвета или състоянието на кожата. Тези симптоми се появяват обикновено на пръстите, ръцете и китките.
- Използвайте продукта единствено по предназначение.
- Невинаги може да се предвиди всяка възможна ситуация, с която може да се сблъскате. Винаги работете с повишено внимание и се осланяйте на здравия си разум. Избягвайте всички ситуации, в които имате съмнения, че няма да можете да се справите. Ако все още се чувствате

несигурни за работните процедури след прочитането на тези инструкции, трябва да се консултирате с експерт, преди да продължите работа.

### Лични предпазни средства

---



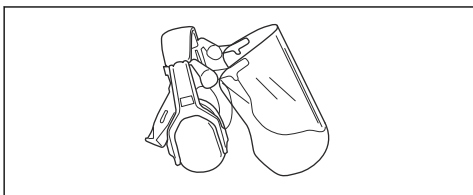
#### **ПРЕДУПРЕЖДЕНИЕ:**

Прочетете следващите предупредителни указания, преди да използвате машината.

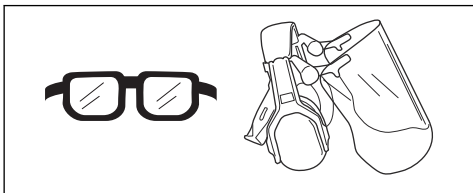
---

- При работа с продукта винаги използвайте одобрени лични предпазни средства. Личните предпазни средства не изключват изцяло риска от нараняване, но намаляват степента на нараняването при злополука. Нека вашият дилър Ви помогне да изберете подходящото оборудване.
- Продължителното излагане на шум може да доведе до увреждане на слуха. По принцип продуктите, захранвани от батерии, са сравнително тихи, но увреждането може да настъпи в резултат на комбинация от нивото на шума и дългото използване.

препоръчва операторите да използват антифони при продължително ползване на продуктите през деня. Потребителите, които използват продукт продължително и редовно, трябва да проверяват слуха си периодично. Имайте предвид, че антифоните ограничават възможността за чуване на звуци и предупредителни сигнали.



- Използвайте одобрени защитни средства за очите. Ако използвате маска, използвайте също и одобрени защитни очила. С одобрени защитни очила се има предвид такива, които отговарят на стандарт ANSI Z87.1 за САЩ или EN 166 за страните от ЕС.



- Използвайте дрехи, направени от здрава тъкан.

Винаги използвайте здрави, дълги панталони и дълги ръкави. Не носете използвайте дрехи, които могат да се захванат за храсти и клони. Не носете бижута, къси панталони, сандали и не работете боси. Носете косата си безопасно над нивото на рамената.

- Дръжте в близост комплект за първа помощ.



- Когато има опасност от вдигане на прах, следва да се носи предпазна маска.

## Приспособления за безопасност на машината



**ПРЕДУПРЕЖДЕНИЕ:**  
Прочетете следващите предупредителни указания, преди да използвате машината.

- В този раздел се описва предпазното оборудване на продукта, неговото предназначение и как трябва да се извършват проверки и техническо обслужване, за да се

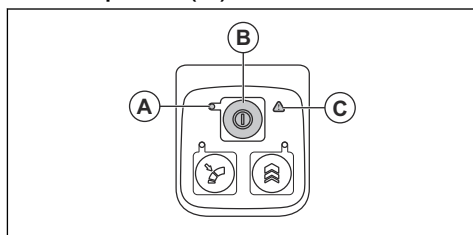
гарантира правилната работа. Вижте инструкциите под заглавието *Общ преглед на продукта на страница 2*, за да откриете къде се намират тези части на продукта Ви.

- Срокът на експлоатация на продукта може да се намали, а рискът от злополуки да се повиши, ако не се извършва правилно техническо обслужване на продукта и сервизът и/или ремонтите не се извършват професионално. Ако Ви е необходима допълнителна информация, обърнете се към сервиза, разположен най-близо до Вас.
- Никога не използвайте продукта с дефектни безопасителни компоненти. Предпазните средства на продукта трябва да бъдат преглеждани и технически обслужвани, както е описано в този раздел. Ако продуктът Ви не премине успешно някоя от изброените проверки, свържете се със сервиза си за извършване на ремонт.
- Всяко извършване на сервиз и ремонт на продукта изисква специално обучение. Това важи в

особена степен за предпазните средства на продукта. Обърнете към Вашия сервиз, ако продуктът не премине успешно изброените по-долу проверки. При покупката на наш продукт ние гарантираме предоставянето на квалифицирани ремонтни услуги и сервиз. Ако мястото, от което сте закупили продукта, не е сервизен дистрибутор, попитайте за адреса на най-близкия сервиз.

### За проверка на клавиатурата

1. Натиснете и задръжте бутона за стартиране/спиране (B).

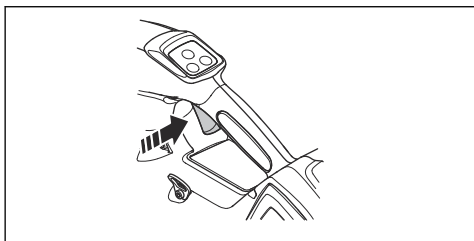


- a) Продуктът е включен, когато светодиодът (A) свети.
- b) Продуктът е изключен, когато светодиодът (A) не свети.

2. Вижте *Отстраняване на проблеми на страница 22*, ако индикаторът за предупреждение (C) свети или примигва.

## За проверка на захранващия спусък

1. Бутнете и освободете захранващия спусък, за да се уверите, че се движи свободно.



## Инструкции за безопасност за батерията



**ПРЕДУПРЕЖДЕНИЕ:**  
Прочетете следващите предупредителни указания, преди да използвате машината.

- Използвайте единствено батерия Husqvarna BLi. Вижте *Одобрени акумулатори на страница 25*. Батерията е шифрована софтуерно.
- Използвайте батерия Husqvarna BLi, която може

да се презарежда, като източник на захранване единствено за свързаните продукти Husqvarna. За да предотвратите нараняване, не използвайте акумулаторната батерия като източник на захранване за други устройства.

- Опасност от електрически удар. Не свързвайте клемите на акумулатора с ключове, монети, винтове или други метални предмети. Това може да доведе до късо съединение на акумулатора.
- Не използвайте батерии, които не се презареждат.
- Не поставяйте предмети във въздушните отвори на акумулаторната батерия.
- Съхранявайте акумулаторната батерия далеч от слънчева светлина, топлина или открит огън. Батерията може да причини изгаряния и/или химически изгаряния.
- Съхранявайте акумулаторната батерия далеч от дъжд или влага.
- Съхранявайте акумулаторната батерия далеч от микровълни и високо налягане.

- Не се опитвайте да разглобите или счупите акумулатора.
- Ако има в акумулатора има теч, не оставяйте течността да влиза в контакт с тялото и очите. Ако докоснете течността, измийте мястото с голямо количество вода и сапун и потърсете медицинска помощ. Ако в очите Ви попадне течност, не ги търкайте, а ги промийте с вода в продължение на най-малко 15 минути и потърсете медицинска помощ.
- Използвайте батерията при температури между  $-10^{\circ}\text{C}$  ( $14^{\circ}\text{F}$ ) и  $40^{\circ}\text{C}$  ( $114^{\circ}\text{F}$ ).
- Не почиствайте батерията или зарядното устройство с вода. Вижте *За почистване на продукта, батерията и зарядното устройство на страница 22*.
- Не използвайте дефектен или повреден акумулатор.
- Съхранявайте акумулаторната батерия далеч от метални предмети като гвоздеи, винтове или бижута.
- Дръжте акумулаторната батерия далеч от деца.

## Инструкции за безопасност за зарядното устройство на акумулатор



**ПРЕДУПРЕЖДЕНИЕ:**  
Прочетете следващите предупредителни указания, преди да използвате машината.

- Ако не се спазват инструкциите за безопасност, има опасност от токов удар или късо съединение.
- Не използвайте зарядни устройства, различни от доставеното с машината. Използвайте само зарядни устройства Husqvarna QC, когато зареждате резервни батерии Husqvarna BLi.
- Не опитвайте да демонтирате зарядното устройство.
- Не използвайте дефектно или повредено зарядно устройство.
- Не вдигайте зарядното устройство, като го държите за кабела. За да изключите зарядното устройство от стенния контакт, дръпнете щепсела. Не дърпайте охранващия шнур.
- Дръжте всички кабели и удължителни кабели далеч

- от вода, масло или остри ръбове. Уверете се, че кабелът не е захванат между предмети, като например врати, огради и подобни.
- Не използвайте зарядното устройство близо до запалими материали или материали, които причиняват корозия. Уверете се, че зарядното устройство не е покрито. Ако има дим или огън, извадете щепсела на зарядното устройство.
  - Зареждайте акумулаторната батерия само на закрито, на място с добра вентилация и далеч от слънчева светлина. Не зареждайте акумулаторната батерия на открито. Не зареждайте акумулаторната батерия във влажна условия.
  - Използвайте зарядното устройство само при температури между 5°C (41°F) и 40°C (104°F). Използвайте зарядното устройство в среда, която е суха, без прах и има добро проветряване.
  - Не поставяйте предмети в охлаждащите отвори на зарядното устройство.

- Не свързвайте клемите на зарядното устройство към метални предмети, тъй като това може да предизвика късо съединение на зарядното устройство.
- Използвайте одобрени мрежови контакти, които не са повредени. Уверете се, че шнурът на зарядното устройство за батерията не е повреден. Ако използвате удължителни кабели, уверете се, че те не са повредени.

### Инструкции за безопасност при техническо обслужване



#### **ПРЕДУПРЕЖДЕНИЕ:**

Прочетете следващите предупредителни указания, преди да извършвате техническо обслужване на продукта.

---

- Извадете батерията, преди да извършите техническо обслужване, други проверки или сглобяване на продукта.
- Операторът трябва да извършва само техническо обслужване и ремонтни дейности, показани в тази инструкция за експлоатация. Обърнете се към Вашия



сервизен дилър при нужда от по-сериозно техническо обслужване и ремонтни дейности.

- Поддържайте всички гайки, болтове и винтове добре затегнати, за да бъдете сигурни, че продуктът е в безопасно работно състояние.
- Заменяйте износените или повредени части.
- Ако не извършвате техническо обслужване, това намалява експлоатационния живот на продукта и увеличава риска от злополука.

- Необходимо е специално обучение за всички ремонти дейности и поправки особено що се отнася до приспособленията за безопасност на продукта. Ако не всички проверки в тази инструкция за експлоатация са одобрени след техническото обслужване, обърнете се към Вашия сервизен дилър. Ние гарантираме, че за Вашия продукт има налични професионални поправки и ремонти.
- Използвайте само оригинални резервни части.

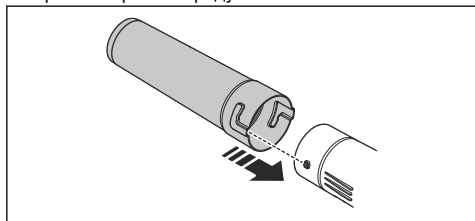
---

## Монтаж

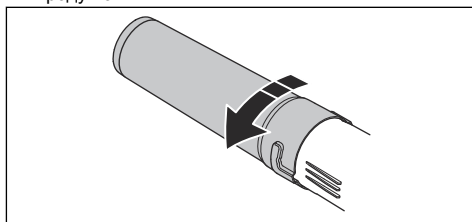
---

### За монтиране на тръбата на продукта

1. Поставете накрайника на моторната метла върху тръбния край на продукта.

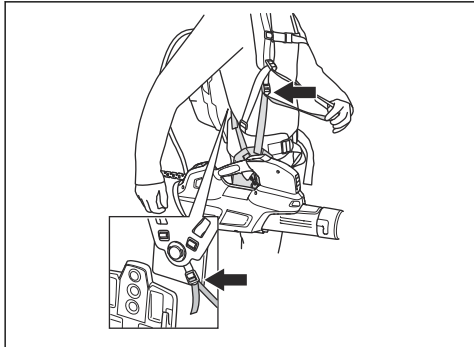


2. Натиснете накрайника на моторната метла докрай и го завъртете, за да го заключите на продукта.



## Регулиране на самара

1. Поставете ремъците за бедрата през фиксаторите в самара за батерията в раница.



2. Нагласете самара за оптимизиране на работната позиция.

## Операция

### Въведение



**ПРЕДУПРЕЖДЕНИЕ:** Прочетете и разберете раздела с инструкции за безопасност преди използване на продукта.

### За проверка на функциите, преди да използвате продукта

1. Проверете въздушния филтър за замърсявания и пукнатини. Използвайте четка и почиствайте продукта от трева и листа.
2. Уверете се, че продуктът работи нормално.
3. Проверете всички гайки и винтове, за да се уверите, че са затегнати.

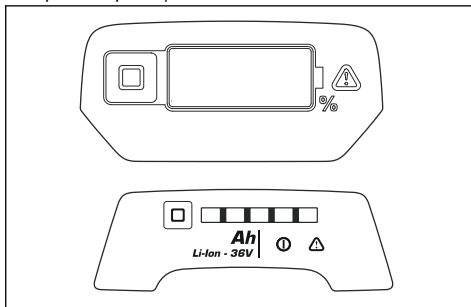
### За свързване на зарядното устройство

1. Свържете зарядното устройство към напрежението и честотата, които са указани на типовата табелка.
2. Поставете щепсела в заземен контакт. Светодиодът на зарядното устройство примигва един път в зелено.

**Забележка:** Батерията няма да се зарежда, ако нейната температура е по-висока от 50°C/122°F. Ако температурата е по-висока от 50°C/122°F, зарядното устройство ще изчака батерията да се охлади, преди да продължи зареждането.

### Батерия в раница (530iBX)

Капацитетът на батерията в раница е показан с цифри на продукта и светодиодни лампи на батерията в раница.



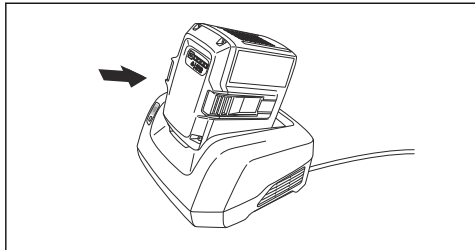
Вижте инструкцията за експлоатация на батерията в раница за информацията относно как да зареждате и извършвате техническо обслужване на батерията в раница.

### За зареждане на акумулатора

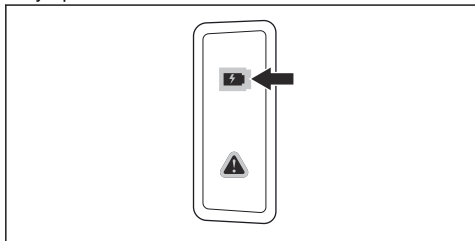
**Забележка:** Заредете батерията, ако това е първият път, в който я използвате. Новата батерия е заредена само на 30%.

1. Уверете се, че батерията е суха.

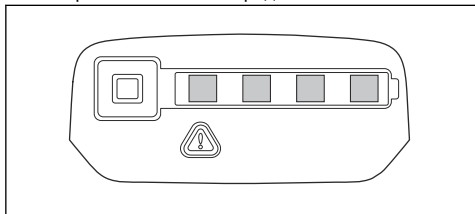
2. Поставете батерията в зарядното устройство.



3. Уверете се, че зелената светлина за зареждане на зарядното устройство светва. Това означава, че батерията е свързана правилно към зарядното устройство.



4. Когато всички светодиоди на батерията светнат, батерията е напълно заредена.



5. За да изключите зарядното устройство от стенния контакт, дръпнете щепсела. Не дърпайте кабела.
6. Извадете батерията от зарядното устройство.

**Забележка:** Разгледайте инструкциите за батерията и за зарядното устройство за повече информация.

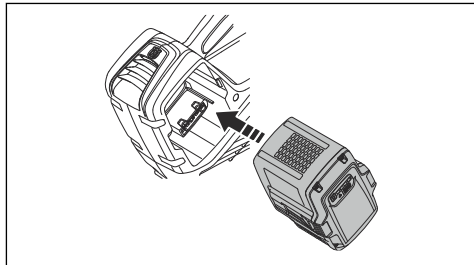
## За свързване на батерията към продукта



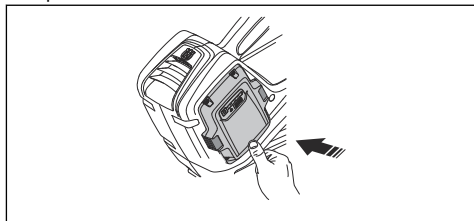
**ПРЕДУПРЕЖДЕНИЕ:** Използвайте само оригинални батерии Husqvarna в продукта.

1. Уверете се, че батерията е напълно заредена.

2. Плъзнете батерията в държача на батерията на продукта. Батерията трябва да се плъзне лесно, а ако не стане така, значи не е поставена правилно.

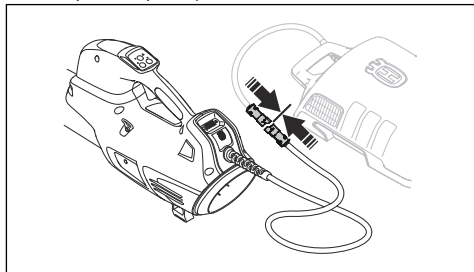


3. Натиснете долната част на батерията и я избутайте възможно най-дълбоко в отделението за батерията. Батерията ще се в заключи в позицията, когато чуete щракване.
4. Уверете се, че ключалките се застопоряват правилно.



## За свързване на батерията в раница към продукта

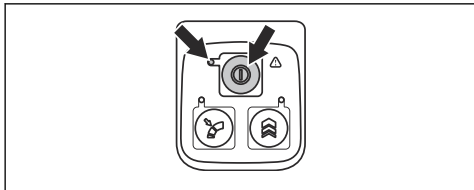
1. Свържете кабела на адаптера от продукта към батерията в раница.



2. Закрепете кабела на батерията в приспособленията на колана.
3. Когато се използва батерията в раница, я носете на гърба си.

## За стартиране на продукта

1. Натиснете и задръжте стартерния бутон, докато зеленият светодиод светне.

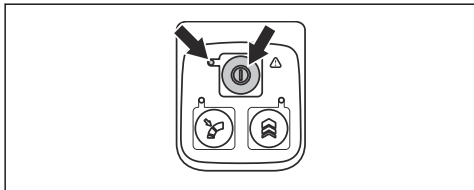


2. Използвайте захранващия спусък, за да контролирате скоростта.

## За стартиране на продукта

Когато батерията в раница включи, има време за стартиране от около 4 секунди (зареждане на софтуера). През това време ще чувате вентилаторите в батерията в раница да духат и ще виждате как зеленият светодиод на батерията мига. Когато зеленият светодиод на батерията свети непрекъснато, продуктът е готов за стартиране.

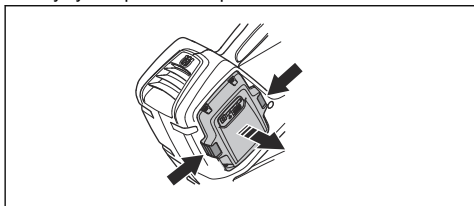
1. Стартирайте батерията в раница. Не изпълнявайте следващите стъпки, преди зеленият светодиод да светне непрекъснато.
2. Натиснете и задръжте стартерния бутон, докато зеленият светодиод светне.



3. Използвайте захранващия спусък, за да контролирате скоростта.

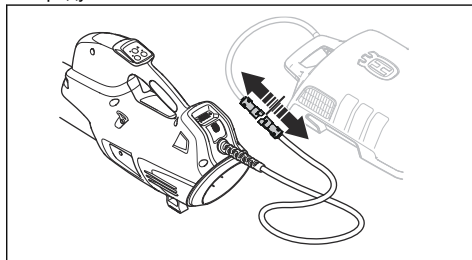
## Спиране на продукта

1. Освободете захранващия спусък.
2. Натиснете и задръжте бутона за спиране, докато зелената светодиодна светлина не изгасне.
3. Извадете батерията от продукта. Натиснете двата бутона за освобождаване и извадете акумулаторната батерия.



## За спиране на продукта и батерията в раница

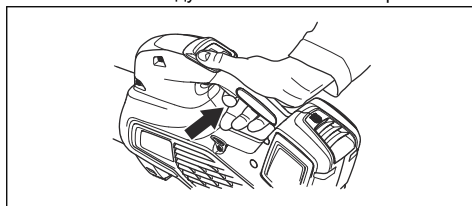
1. Освободете захранващия спусък.
2. Натиснете и задръжте бутона за спиране, докато зеленият светодиод не изгасне.
3. Изкарайте кабела на батерията в раница от продукта



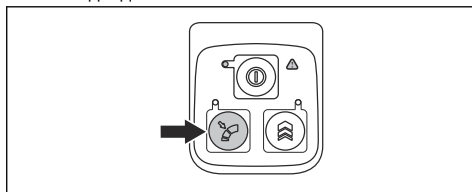
**Забележка:** Ако батерията в раница не се използва за повече от 30 минути, тя се изключва автоматично. За да стартирате отново батерията в раница, натиснете стартерния бутон върху нея.

## За задаване на оптималния въздушен поток за Вашата работа

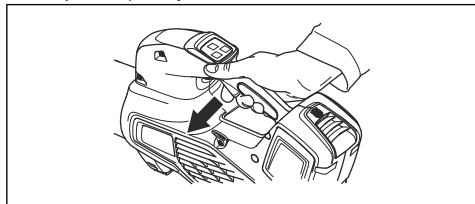
1. Натиснете захранващия спусък, за да изберете оптималния въздушен поток за Вашата работа.



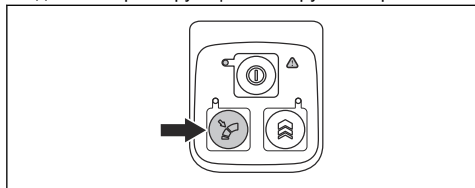
2. Натиснете бутона за круиз контрол, за да зададете избраната сила на въздушния поток. Светодиодът светва.



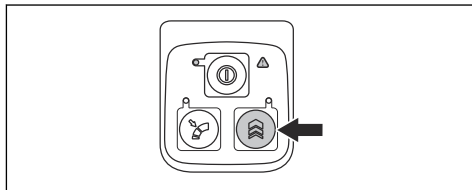
3. Продължете да работите, без нужда да натискате захранващия спусък.



4. Натиснете бутона за круиз контрол отново, за да дезактивирате функцията за круиз контрол.



2. Натиснете бутона за максимална мощност, за да се възползвате от максимално силен въздушен поток. Светодиодът светва.



- a) **525iB, 530iBX** има неограничено време за задаване на максимална мощност.  
b) **320iB Mark II** има ограничено време до 30 секунди за максимална мощност. Освободете и натиснете бутона за максимална мощност отново.  
3. Освободете бутона за максимална мощност, за да използвате продукта с нормален въздушен поток.

## За временно увеличение на въздушния поток

1. Стартирайте продукта. Вижте *За стартиране на продукта на страница 20*.

## Поддръжка

### Въведение



**ПРЕДУПРЕЖДЕНИЕ:** Преди да извършите техническо обслужване, трябва да прочетете и разберете главата за безопасност.



**ПРЕДУПРЕЖДЕНИЕ:** Извадете батерията, преди да извършите техническото обслужване.

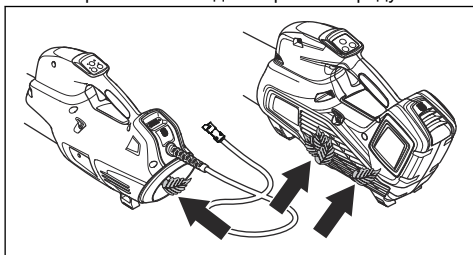
Следва списък със стъпките от техническото обслужване, които трябва да изпълните за Вашия продукт.

Поддръжка	Ежедневно	Всяка седмица	Всеки месец
Почистете корпуса на машината със сух и чист парцал. Никога не използвайте вода.	X		
Поддържайте ръкохватките сухи, чисти и без масло и грес.	X		
Уверете се, че бутонът за стартиране/спиране работи правилно и не е повреден.	X		
Уверете се, че захранващият спусък работи правилно по отношение на безопасността.	X		
Уверете се, че гайките и винтовете за затегнати.	X		
Проверете дали батерията няма повреди.	X		
Проверете нивото на заряд на батерията.	X		

Поддръжка	Еже-дневно	Всяка седмица	Всяки месец
Проверете дали бутонът за освобождаване на акумулатора работи и го заключва в машината.	X		
Проверете дали зарядното устройство няма повреди и дали работи.	X		
Проверете дали всички съединители, връзки и кабели са чисти и в изправност.		X	
Проверете връзките между батерията и машината и също така проверете връзката между батерията и зарядното устройство.			X

## За проверка на смукателния въздухопровод

- Уверете се, че смукателният въздухопровод не е блокиран от която и да е страна на продукта.



- Спрете продукта и отстранете листата или нежеланите обекти, ако се налага.



**ВНИМАНИЕ:** Блокираният смукателен въздухопровод намалява капацитета на издихване на продукта и увеличава работната температура на мотора.

Това може да доведе до повреда в мотора поради прегряване.

## За проверка на батерията и зарядното устройство

- Проверете батерията за повреди, като например пукнатини.
- Проверете зарядното устройство за повреди, като например пукнатини.
- Уверете се, че свързващият кабел на зарядното устройство не е повреден и напукан.

## За почистване на продукта, батерията и зарядното устройство

- Почиствайте продукта със сух парцал след употреба.
- Почиствайте батерията и зарядното устройство със сух парцал. Дръжте водачите на батерията чисти.
- Уверете се, че клемите на батерията и зарядното устройство са чисти, преди батерията да е поставена в зарядното устройство или в продукта.

## Отстраняване на проблеми

### Клавиатура

Клавиатура	Възможни неизправности	Възможно действие
Зеленият светодиод мига	Ниско напрежение на батерията.	Заредете батерията.
Червеният светодиод за грешка мига	Захранващият спусък и стартерният бутон са натиснати едновременно.	Отпуснете захранващия спусък и продуктът ще се включи.
	Температурно отклонение.	Оставете продукта да се охлади.
Двигателят не се стартира	Мръсотия в клемите на акумулатора.	Почистете с въздух под налягане или с мека четка.

Клавиатура	Възможни неизправности	Възможно действие
Червеният светодиод за грешка свети	Продуктът се нуждае от техническо обслужване.	Свържете се със своя сервис.

## Батерия

Светодиоден дисплей	Възможни неизправности	Възможно действие
Зеленият светодиод мига	Ниско напрежение на батерията.	Заредете батерията.
Червеният светодиод за грешка мига	Акумулаторът е разреден.	Заредете батерията.
	Температурно отклонение.	Използвайте батерията при температури между $-10^{\circ}\text{C}$ ( $14^{\circ}\text{F}$ ) и $40^{\circ}\text{C}$ ( $104^{\circ}\text{F}$ ).
	Свръхнапрежение.	Проверете дали напрежението на електрическата мрежа отговаря на обявеното на типовата табелка на машината. Извадете батерията от зарядното устройство.
Червеният светодиод за грешка свети	Разликата в клетките е твърде голяма (1 V).	Свържете се със своя сервис.

## Батерия в раница

Вижте инструкцията за батерията в раница за отстраняване на неизправности по нея.

## Зарядно устройство за акумулатор

Проблем	Възможни неизправности	Възможно решение
Червеният светодиод за грешка мига	Температурно отклонение.	Използвайте зарядното устройство за батерията при температури между $5^{\circ}\text{C}$ ( $41^{\circ}\text{F}$ ) и $40^{\circ}\text{C}$ ( $104^{\circ}\text{F}$ ).
Червеният светодиод за грешка светва.		Говорете с дистрибутора по сервизното обслужване.

---

## Транспортиране, съхранение и изхвърляне

---

### Транспорт и съхранение

- Доставените литиево-йонни батерии отговарят на изискванията на законодателството за опасни продукти.
- Специалното изискване на опаковката и етикетите за търговско транспортиране трябва да се спазва, включително от трети страни и следители.
- Говорете с човек, преминал специално обучение за работа с опасни материали, преди да изпратите продукта. Спазвайте всички приложими национални наредби.
- Поставете тиксо върху откритите терминали, когато поставяте батерията в опаковка. Поставете акумулатора плътно в опаковката, за да предотвратите движение.

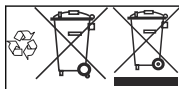
- Извадете батерията при съхраняване или транспортиране.
- Поставете батерията и зарядното устройство в сухо пространство, в което няма влага и скреж.
- Не съхранявайте акумулатора на места, където може да се натрупа статично електричество. Не съхранявайте акумулатора в метална кутия.
- Поставете акумулаторната батерия за съхранение при температура между 5°C/41°F и 25°C/77°F и далеч от пряка слънчева светлина.
- Поставете зарядното устройство за съхранение при температура между 5°C/41°F и 45°C/113°F и далеч от пряка слънчева светлина.
- Използвайте зарядното устройство само когато околната температура е между 5°C/41°F и 40°C/104°F.
- Заредете батерията между 30% и 50%, преди да я оставите за съхранение за продължително време.
- Съхранявайте зарядното устройство в затворено и сухо пространство.
- При съхранение дръжте акумулатора и зарядното устройство отделно. Не позволявайте на деца или други неодобренни лица да имат контакт с оборудването. Дръжте оборудването в пространство, което можете да заключвате.
- Почистете продукта и извършете пълно обслужване, преди да го съхранявате продължително време.

- Използвайте защитата при транспортиране на продукта, за да предотвратите наранявания или повреди на продукта по време на транспортиране и съхранение.
- Закрепете продукта безопасно при транспортиране.

## Изхвърляне на батерията, зарядното устройство и продукта

Символът по-долу означава, че продуктът не е битов отпадък. Рециклирайте го в пункт за рециклиране за електрическо и електронно оборудване. Това помага да се предотврати увреждане на околната среда или на хора.

Говорете с местните власти, услугите за битови отпадъци и Вашия дилър за повече информация.



**Забележка:** Символът е на продукта или на опаковката на продукта.

## Технически данни

### Технически характеристики

	320iB Mark II	525iB	530iBX
<b>Двигател</b>			
Тип двигател	BLDC (безчетков) 36 V	BLDC (безчетков) 36 V	BLDC (безчетков) 36 V
<b>Тегло</b>			
Тегло без батерия, kg/lb	2,5/5,5	2,4/5,3	2,9/6,4 <sup>1</sup>
<b>Шумови емисии<sup>2</sup></b>			
Ниво на звуковата мощност, измерена dB(A)	95	97	92

<sup>1</sup> тегло, включително кабела

<sup>2</sup> Шумови емисии в околната среда, измерени като звукова мощност ( $L_{WA}$ ) в съответствие с директива на ЕО 2000/14/ЕО. Отчетените нива на шума за машината са измерени с оригиналното режещо оборудване, което дава най-високото ниво. Разликата между гарантираното и измереното ниво на шума е в това, че гарантираното ниво на шума включва също и дисперсията в резултатите от измерването, както и вариациите между различните машини от един и същи модел в съответствие с Директива 2000/14/ЕО.



	320iB Mark II	525iB	530iBX
Ниво на звуковата мощност, гарантирана [L <sub>WA</sub> dB(A)]	96	98	93
<b>Ниво на защита срещу вода</b>			
Използване при всякакво време	Да	Да	Да
IPX4 <sup>3</sup>	Не	Да	Да
<b>Нива на шума<sup>4</sup></b>			
Еквивалентно ниво на звуковото налягане върху ухото на оператора, измерено съгласно EN/ISO 11203 и ISO 22868, dB (A):	81	82	77,6
<b>Нива на вибрациите<sup>5</sup></b>			
Нива на вибрациите в ръкохватките, измерени съгласно ISO 22867, m/s <sup>2</sup>	0,7	0,5	0,4
<b>Работа на вентилатора</b>			
Въздушен поток със стандартен накрайник, m <sup>3</sup> /min	11,0	11,6	12,1
Максимална скорост на въздуха в нормален режим със стандартен накрайник, m/s/mph	47/105,1	48/107,4	49/109,6

Данните за шум и вибрации се определят въз основа на изчислените максимални обороти.

### Одобрени акумулатори

Използвайте само оригинални акумулаторни батерии Husqvarna BLi за този продукт.

### Одобрени зарядни устройства

Зарядно устройство за батерията	QC330	QC500
Входно напрежение, V	100 – 240	100 – 240
Честота, Hz	50 – 60	50 – 60
Мощност, W	330	500

<sup>3</sup> Ръчните батерии на Husqvarna, означени с IPX4, отговарят на тези изисквания за нивото за одобрение на продуктите

<sup>4</sup> Отчетените данни за еквивалентното ниво на звуковото налягане за машината имат типична статистическа дисперсия (стандартно отклонение) от 3 dB (A).

<sup>5</sup> Отчетените данни за равнището на вибрации имат типична статистическа дисперсия (стандартно отклонение) от 2 m/s<sup>2</sup>.

---

## Принадлежности

---

### Одобрени приспособления

Одобрени приспособления	Тип	Номер на артикула
Накрайник (дължина)	Плосък накрайник (600 mm)	579 79 75-01
	Кръгъл накрайник с метален пръстен (300 mm)	586 10 63-01
	Кръгъл накрайник с метален пръстен (400 mm)	586 10 63-02
	Заглушител на накрайника (400 mm)	589 81 17-01
Управление	Управление за 530iBX	501 71 51-01
Колан за батерия FLEXI	Комплект за носене за батерии BLi	590 77 67-01
	Адаптерен комплект за 320iB Mark II и 525iB	590 77 67-02
	Конекторен комплект за 530iBX <sup>6</sup>	590 77 67-03

---

<sup>6</sup> 320iB Mark II и 525iB изискват адаптера BLiX за раница

## Декларация за съответствие на ЕО

### Декларация за съответствие на ЕО

Husqvarna AB, SE-561 82 Huskvarna, Швеция, тел.:  
tel: +46-36-146500 удостоверява на своя отговорност  
с настоящото, че метлите за листа на батерии  
Husqvarna 320iB Mark II и 525iB със серийни номера  
от 2018 г. и нататък (върху типовата табелка е  
посочена ясно годината, следвана от серийния  
номер) съответстват на изискванията на  
ДИРЕКТИВИТЕ НА СЪВЕТА:

- от 17 май 2006 г., "свързани с машини"  
**2006/42/ЕО.**
- от 26 февруари 2014 г., "свързани с  
електромагнитната съвместимост" **2014/30/ЕС.**
- от 6 септември 2006 "за батерии и акумулатори и  
отпадъчни батерии и акумулатори" **2006/66/ЕО**
- от 8 май 2000 г., "свързани с шумовите емисии в  
околната среда" **2000/14/ЕО.**
- от 8 юни 2011 г. относно "ограничения за  
използване на определени опасни вещества"  
**2011/65/ЕС**

Приложени са следните стандарти: EN 60335-1:2012  
(IEC 60335-2-100:2002), EN ISO 14982:2009, CISPR  
12:2007+A1:2009

Също така RISE SMP Svensk Maskinprovning AB, ,  
Швеция, сертифицира съответствие с анекс V на  
Директивата на Съвета от 8 май, 2000 г. "по  
отношение на шумови емисии в околната среда"  
2000/14/ЕО. Сертификатите са издадени под номер:  
01/012/010-**320iB Mark II**, 01/012/011-**525iB**.

За информацията относно шумови емисии вижте  
*Технически характеристики на страница 24.*

Huskvarna, 2018-01-02



Pär Martinsson, мениджър "Разработки и Развитие"  
(Оторизиран представител на Husqvarna AB и  
отговорник за техническата документация).

### Декларация за съответствие на ЕО

Husqvarna AB, SE-561 82 Huskvarna, Швеция, тел.:  
tel: +46-36-146500 удостоверява на своя отговорност  
с настоящото, че метлата за листа на батерии  
Husqvarna 530iBX със серийни номера от 2018 г. и  
нататък (върху типовата табелка е посочена ясно

годината, следвана от серийния номер) съответства  
на изискванията на ДИРЕКТИВИТЕ НА СЪВЕТА:

- от 17 май 2006 г., "свързани с машини"  
**2006/42/ЕО.**
- от 26 февруари 2014 г., "свързани с  
електромагнитната съвместимост" **2014/30/ЕС.**
- от 6 септември 2006 "за батерии и акумулатори и  
отпадъчни батерии и акумулатори" **2006/66/ЕО**
- от 8 май 2000 г., "свързани с шумовите емисии в  
околната среда" **2000/14/ЕО.**
- от 8 юни 2011 г. относно "ограничения за  
използване на определени опасни вещества"  
**2011/65/ЕС**

Приложени са следните стандарти: EN 60335-1:2012  
(IEC 60335-2-100:2002), EN 55014-1:2006+A1:2009,  
EN 61000-6-2:2005

Също така RISE SMP Svensk Maskinprovning AB, ,  
Швеция, сертифицира съответствие с анекс V на  
Директивата на Съвета от 8 май, 2000 г. "по  
отношение на шумови емисии в околната среда"  
2000/14/ЕО. Сертификатът е с номер: 01/012/012.

За информацията относно шумови емисии вижте  
*Технически характеристики на страница 24.*

Huskvarna, 2018-08-08



Pär Martinsson, мениджър "Разработки и Развитие"  
(Оторизиран представител на Husqvarna AB и  
отговорник за техническата документация).



[www.husqvarna.com](http://www.husqvarna.com)

Оригинални инструкции

1140930-60



2020-03-02