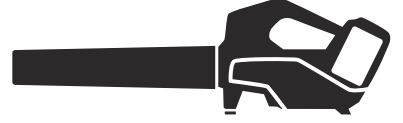




Husqvarna®



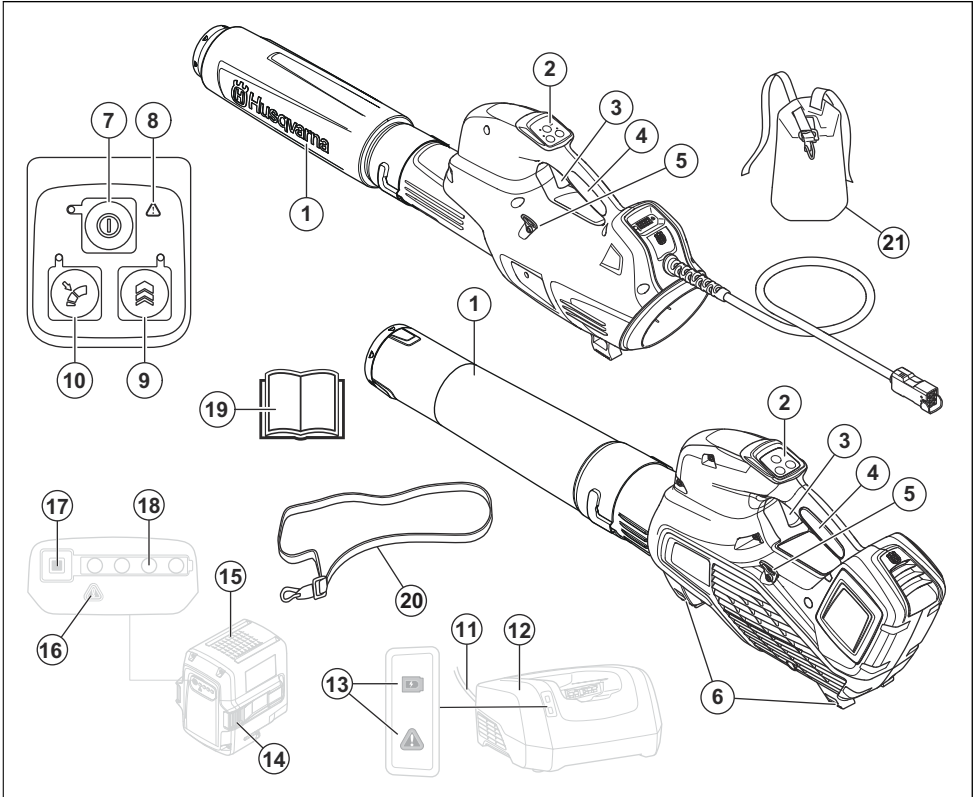
320iB Mark II, 525iB, 530iBX

İçindekiler

Giriş.....	2	Sorun giderme.....	13
Güvenlik.....	3	Taşıma, depolama ve atma.....	14
Montaj.....	8	Teknik veriler.....	14
Kullanım.....	9	Aksesuarlar.....	16
Bakım.....	12	AT Uyumluluk Bildirimi.....	17

Giriş

Ürüne genel bakış



1. Üfleyci ucu
2. Tuş takımı
3. Güç tetiği
4. Tutma yeri
5. Kuşam askılık destek deliği (525iB, 530iBX)
6. Destekler
7. Çalıştırma/durdurma düğmesi
8. Uyarı göstergesi (HATA LED'i)
9. Boost: Geçici hava akışı artırma
10. Cruise control: Çalışmanız için optimum hava akışını ayarlama
11. Kordon
12. Akü şarj cihazı
13. Güç ve uyarı göstergesi

14. Akü çıkarma düğmesi
15. Akü
16. Uyarı göstergesi (HATA LED'i)
17. Akü gösterge düğmesi
18. Akü durumu
19. Kullanım kılavuzu
20. Kuşam askılık (525iB)
21. Kuşam askılık, bel pedi (530iBX)

Ürün açıklaması

Husqvarna ve 320iB Mark II, 525iB, 530iBX, elektrik motorlu üfleyci modelleridir.

Sürekli bir ürün geliştirme politikasına sahibiz ve dolayısıyla önceden bildirimde bulunmaksızın ürünlerin tasarımı ve görünümünde değişiklikler yapma hakkını saklı tutarız.

Kullanım amacı

Bu ürün çimenlik alan, patika, asfalt yol ve benzer yerlerdeki yaprakları ve diğer döküntüleri üfleme için tasarlanmıştır. Ürün, evde kullanıma yönelik olarak tasarlanmıştır.

Ürün üzerindeki semboller



Uyarı! Üfleyci tehlikeli olabilir! Dikkatsiz veya hatalı kullanım operatörde veya diğerlerinde ciddi veya ölümcül yaralanmalara neden olabilir. Kullanım kılavuzunun içeriğini okumanız ve anlammanız son derece önemlidir. Lütfen kullanım kılavuzunu dikkatle okuyun ve makineyi kullanmadan önce talimatları anladığınızdan emin olun.



Onaylı koruyucu gözlük kullanın.

Doğru akım.



Çevreye yayılan gürültü emisyonu Avrupa Birliği Direktifi'ne uyar. Ürünün emisyonu

Teknik veriler bölümünde ve etiketin üstünde belirtilmektedir.



Ürün veya ambalajı üzerinde bulunan semboller, bu ürünün evsel atık olarak değerlendirilemeyeceğini belirtir. Bu ürün uygun bir geri dönüşüm tesisine gönderilmelidir.



Ürün, geçerli AT direktiflerine uygundur.



Su sıçramasına karşı korumalıdır.



Üfleyci operatörü, insan veya hayvanların 15 metreden daha yakında bulunmamasını sağlamalıdır. Aynı alanda birden fazla operatör çalışıyorsa en az 15 metrelik güvenlik mesafesi bırakılmalıdır. Üfleyci, geriye sıçrayabilecek nesnelere güçlü bir şekilde fırlatılabilir. Bu, önerilen güvenlik donanımı kullanılmazsa ciddi göz yaralanmalarına neden olabilir.



yyyy hhxxxx

Nominal değerler plakası seri numarasını gösterir. yyyy üretim yılı, hh üretim haftası ve xxxx sıra numarasıdır.

Üretici

Husqvarna AB

Drottningatan 2, SE-561 82 Huskvarna

Ürün sorumluluğu

Ürün sorumluluğu yasalarında belirtildiği üzere;

- ürünün hatalı bir şekilde onarılması,
- ürünün, üretici tarafından onaylanmayan veya üreticiden alınmayan parçalarla tamir edilmesi,
- üründe, üreticiden alınmayan veya üretici tarafından onaylanmayan bir aksesuar bulunması,
- ve ürünün, onaylı bir servis merkezinde veya yetkili bir kurum tarafından tamir edilmemesi durumunda oluşabilecek hasarlardan sorumlu değildir.

Güvenlik

Güvenlik tanımları

Kılavuzdaki önemli kısımları vurgulamak için uyarılar ve notlar kullanılmıştır.



UYARI: Kılavuzdaki talimatlara uyulmadığı takdirde operatör veya çevredeki kişiler için ciddi yaralanma veya ölüm tehlikesi varsa kullanılır.



DİKKAT: Kılavuzdaki talimatlara uyulmadığı takdirde ürünün, diğer malzemelerin veya çevrenin zarar görme riski olduğunda kullanılır.

Not: Belirli bir durumda bilgi verilmesi gerektiğinde kullanılır.

Giriş



UYARI: Tüm güvenlik uyarılarını ve talimatları okuyun. Uyarılar ve talimatların göz ardı edilmesi elektrik çarpmasına, yangına ve/veya ciddi yaralanmaya neden olabilir.

Genel elektrikli alet güvenlik uyarıları

Çalıştırmadan önce kontrol edin

- Çalışma alanını inceleyin. Fırlatılma ihtimali olan taş, kırık cam, çivi, çelik tel, ip vb. tüm nesnelere ortadan kaldırın.
- Makinenin kazayla çalışmasını önlemek için mutlaka pili çıkarın. Makine üzerinde yapılacak her türlü bakımdan önce mutlaka akünün bağlantısını kesin.
- Makineyi kullanmadan önce ve herhangi bir darbe sonrasında, yıpranma veya hasar bakımından kontrol edin ve gereken şekilde tamir edin.
- Sadece orijinal yedek parça kullanın.
- Makine operatörü, çalışma sırasında insan veya hayvanların 15 metreden daha yakında bulunmamasını sağlamalıdır. Aynı çalışma alanında birkaç operatör çalıştığında, güvenli mesafe en az 15 metre olmalıdır.
- Kullanmadan önce makineyi uçtan uca kontrol edin (bkz. bakım takvimi).
- Kullanım ulusal veya yerel yönetmelikler tarafından düzenlenebilir. Geçerli yönetmeliklere uyun

Kişisel güvenlik

- **Elektrikli aletleri kullanırken dikkatinizi yaptığınız işe verin ve sağlıklı olun. Yorgunken veya uyuşturucu, alkol ya da ilaç etkisi altındayken elektrikli aletleri kullanmayın.** Elektrikli alet kullanırken bir anlık bir dikkatsizlik, ciddi yaralanmaya neden olabilir.
- Hiç kimsenin yaklaşmasına izin vermeyin.
- Bu cihaz, güvenliklerinden sorumlu bir kişi tarafından gözetim altında tutulmadıkları ya da cihazına kullanımına ilişkin talimatlar sağlanmadıkça, fiziksel, duyuşsal veya zihinsel yetenekleri sınırlı olan ya da gerekli deneyim ve bilgiye sahip olmayan kişiler (çocuklar dâhildir) tarafından kullanılmaları üzere tasarlanmamıştır. Cihaz ile oynamaları için çocuklar gözetim altında tutulmalıdır.

- Çocukların veya makinenin ve/veya pilin kullanımı konusunda eğitilmemiş diğer kişilerin makineyi kullanmasına veya makinede servis işlemleri yapmasına kesinlikle izin vermeyin. Ulusal yasalarda kullanıcı yaşı konusunda bir düzenleme olabilir.
- Yetkisiz kişileri yaklaştırmayın. Çocuklar, hayvanlar, izleyenler ve yardımcı olan kişiler 15 metrelik (50 ft) güvenlik bölgesinin dışında tutulmalıdır. Herhangi bir kimse yaklaşırsa makineyi derhal durdurun.
- Ekipmanı kilitlenebilir bir yerde tutarak çocukların ve izinsiz kişilerin erişmesini engelleyin.
- **Uygun giyinin. Bol elbise veya takı giymeyin. Saçınızı, elbisenizi ve eldivenlerinizi hareketli parçalardan uzakta tutun.** Bol elbiseler, takılar veya uzun saç hareketli parçalara takılabilir.
- Yorgunsanız, alkol aldıysanız veya görüşünüzü, karar verme yetinizi ya da koordinasyonunuzu etkileyebilecek ilaç alıyorsanız makineyi asla kullanmayın.
- Kişisel koruyucu ekipman giyin. "Kişisel koruyucu ekipman" başlığı altındaki talimatları okuyun.
- Makineyi bir başka kişiye uzatırken mutlaka pili çıkarın.
- İnsanların veya malların kazalara veya tehlikelere maruz kalmasını önlemenin operatör olarak sizin sorumluluğunuzda olduğunu unutmayın.

Elektrikli alet kullanımı ve bakımı

- Orijinal özellikleri değiştirilecek şekilde modifiye edilmiş bir makineyi asla kullanmayın. Makineyi kesinlikle patlayıcı ya da yanıcı maddelerin yakınında kullanmayın.
- Hiçbir zaman arızalı bir makineyi kullanmayın. Bu kılavuzda belirtilen güvenlik kontrolleri ile bakım ve servis talimatlarına uyun. Bazı bakım ve servis işlerinin sadece yetkili ve kalifiye teknisyenler tarafından yapılması gerekir. Bakım bölümündeki talimatlara bakın.
- Sadece orijinal yedek parça kullanın.
- Her zaman havalandırma deliklerinde moloz olmamasını sağlayın.
- Tüm kapak, koruma ve saplar işleme başlanmadan önce takılmalıdır.
- Makineyi sadece gün ışığında veya başka iyi aydınlatılmış koşullarda kullanın.
- Makineyi kesinlikle sis ve yağmur altında, nemli veya ıslak yerlerde, kuvvetli rüzgar, şiddetli soğuk ya da yıldırım riskinin bulunduğu olumsuz hava koşullarında kullanmayın. Aşırı sıcak hava, makinenin aşırı ısınmasına neden olabilir. Kötü hava koşullarında çalışmak yorucudur ve kaygan yüzeyler gibi tehlikeli durumlara yol açabilir.
- Cihaz garip şekilde titreşim veriyorsa cihazı durdurun ve aküyü çıkarın.
- Yürüyün, asla koşmayın.

Genel güvenlik talimatları



UYARI: Ürünü kullanmadan önce aşağıdaki uyarı talimatlarını okuyun.

- Ürünün hatalı veya dikkatsiz kullanılması ürünün operatörün ya da diğerlerinin ciddi ve hatta ölümcül şekilde yaralanmasına neden olabilecek tehlikeli bir alete çevirebilir. Bu kullanım kılavuzunun içeriğini okuyup anlamaz gerekmektedir.
- Üreticinin izni alınmadan ürün tasarımı hiçbir şekilde değişiklik yapılamaz. Orijinal özellikleri değiştirilecek şekilde modifiye edilmiş bir ürünü asla kullanmayın ve her zaman orijinal aksesuarları kullanın. Onaylanmayan değişiklikler ve/veya aksesuarlar operatörler veya diğerleri için ciddi kişisel yaralanmalara veya ölüme yol açabilir. Garantinin, onaylanmamış aksesuarların veya yedek parçaların kullanılmasından kaynaklanan hasarı veya sorumluluğu karşılamaz.
- Bu ürün, çalışırken elektromanyetik bir alan oluşturur. Bu alan, bazı koşullarda aktif veya pasif tıbbi implantlarda girişime neden olabilir. Yaralanmaya veya ölüme neden olabilecek durumların ortaya çıkma riskini azaltmak için tıbbi implantları olan kişilerin, siz bu ürünü çalıştırmadan önce doktorlarına ve tıbbi implant üreticilerine danışmalarını öneririz.

Kullanım için güvenlik talimatları

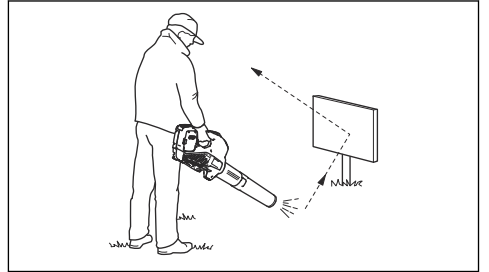


UYARI: Ürünü kullanmadan önce aşağıdaki uyarı talimatlarını okuyun.

- Nasıl devam etmeniz gerektiği konusunda emin olmadığınız bir durumda karşılaşırsanız bir uzmana danışmalısınız. Bayiniz veya servis atölyenizle iletişime geçin. Yapabileceğinizin ötesinde olduğunu düşündüğünüz hiçbir çalışmayı yapmayın.
- Ürünü sis, yağmur, kuvvetli rüzgarlar, aşırı soğuk gibi olumsuz hava koşullarında asla kullanmayın.
- Çocukların ürünü kullanmasına veya yakınında bulunmasına izin vermeyin. Ürünün çalıştırılması kolay olduğu için çocuklar, tam gözetim altında tutulmadıklarında makineyi çalıştırabilirler. Bu da ciddi yaralanma riski doğurur. Ürün, yakın gözetim altında olmadığında akü ile bağlantısı kesilmelidir.
- Çalışırken hiçbir insan veya hayvanın 15 metreden (50 ft) fazla yaklaşmadığından emin olun. Aynı çalışma alanında birkaç operatör çalıştığında, güvenli mesafe en az 15 metre olmalıdır. Aksi takdirde ciddi yaralanma riski vardır. Herhangi biri yaklaşırsa ürünü derhal durdurun. Güvenlik bölgesi içinde kimsenin bulunmadığından emin olmak için arkanızı kontrol etmeden ürünü asla sallamayın.
- Güvenli bir şekilde hareket edebildiğinizden ve ayakta durabildiğinizden emin olun. Ani hareket etmeniz gerekebileceğini göz önünde bulundurarak

çevrenizdeki olası engelleri (kökler, taşlar, dallar, hendekler vs.) kontrol edin. Eğimli yüzeyde çalışırken çok dikkatli olun.

- Her zaman dengeyi koruyun ve yere sağlam basın. Makineyi kullanırken erişim alanınızın dışındaki yerlere uzanmaya çalışmayın.
- Kulak koruma ekipmanı taktığınızda uyarı sinyallerine veya bağırma seslerine karşı dikkatli olun. Ürün durur durmaz kulak koruma ekipmanınızı mutlaka çıkarın.
- Çevredeki insanları rahatsız etmemek için akşamın geç saatleri veya sabahın erken saatleri gibi uygun olmayan zamanlarda ürünü kullanmaktan kaçının. Yerel düzenlemelere ve kurallara uyun.
- Ürünü mümkün olan en düşük hava akışıyla kullanın. Tam hava akışını kullanmak nadiren gerekir ve birçok iş yarım hava akışıyla yapılabilir. Düşük hava akışı daha az gürültü ve daha az toz anlamına gelir ve ayrıca toplanan/taşınan çöplerin kontrol altında tutulmasını da kolaylaştırır.
- Yere yapışmış çöpleri ayırmak için tırmık veya süpürge kullanın.
- Üfleminin ağızını yere olabildiğince yakın tutun.
- Etrafınızı gözlemleyin. Ürünü insanlara, hayvanlara, oyun alanlarına, arabalara vs. doğrultmayın.
- Tozlu alanları hafifçe ıslatarak veya püskürtme ekipmanı kullanarak üfleme süresini en aza indirin.
- Rüzgar yönüne dikkat edin. İşinizi kolaylaştırmak için rüzgar yönünde çalışın.
- Ürün anormal bir şekilde titremeye başlarsa ürünü durdurun ve aküyü çıkarın.
- Büyük yığınları taşımak için üfleyciyi kullanmak zaman alır ve gereksiz gürültü yaratır.
- İşiniz bittikten sonra temizlik yapın. Çöplerin bir başkasının bahçesine gitmediğinden emin olun.
- Ürün ile koşmayın.
- Güçlü hava akımları, nesnelere geriye sıçratarak ciddi göz yaralanmalarına neden olabilecek kadar hızlı hareket ettirebilir.



- Hava akışını insanlara veya hayvanlara doğrultmayın.
- Aksesuarı veya diğer parçaları takmadan ya da sökmeden önce motoru durdurun.
- Vücudunuzun tüm bölümlerini sıcak yüzeylerden uzakta tutun.

- Görüş alanınızda deęilken ürünü çalıřır halde asla yere koymayın.
- Üfleyci merdiven veya yapı iskelesi üzerindeyken kullanılmamalıdır.



- Bir kaza durumunda yardım isteyemeyecek durumdaysanız ürünü kullanmayın.
- Savrulan nesnelere dikkat edin. Tařlar, çöpler vs. gözlere fırlayabilir ve körlüęe veya ciddi yaralanmalara neden olabilir.
- Güvenlięi artırmak için bir artık akım cihazı (RCI) kullanın. Operatörleri elektrik arızası meydana gelmesi durumunda korumak için bir artık akım cihazı takılır.
- Bu ürünün öne çıkan özelliklerinden biri düşük titreřim yüküdür. Titreřime ařırı ölçüde maruz kalmak, dolařım bozukluęu olan kiřilerde dolařım veya sinir sistemi hasarına yol açabilir. Titreřime ařırı maruz kalma belirtileri yaşıyorsanız doktorunuzla iletiřime geçin. Bu belirtilerden bazıları uyuřma, his kaybı, karıncalanma, ięnelenme, acı, güç kaybı, cilt renginde veya durumunda deęiřikliktir. Bu belirtiler genelde parmaklarda, ellerde veya bileklerde görülür.
- Ürünü yalnızca hedeflenen amaç için kullanın.
- Karřılařabilecekiniz tüm olası durumları incelemek mümkün deęildir. Her zaman dikkat gösterin ve saęduygunuzu kullanın. Kontrol edemeyeceğinizini düşündüğünüz tüm durumlardan kaçının. Bu talimatları okuduktan sonra çalıřtırma prosedürleri konusunda hala emin olmadığınız noktalar varsa devam etmeden önce bir uzmana danıřmalısınız.

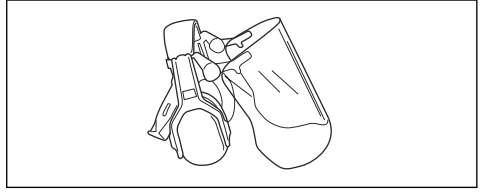
Kiřisel koruyucu ekipman



UYARI: Ürünü kullanmadan önce ařağıdaki uyarı talimatlarını okuyun.

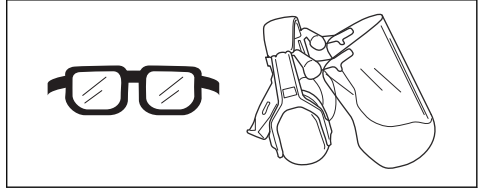
- Ürünü kullanırken daima onaylı kiřisel koruyucu ekipmanları kullanın. Kiřisel koruyucu ekipmanlar yaralanma riskini tamamen engelleyemez ancak bir kaza durumunda yaralanmanın derecesini azaltır. Bayınızın doęru ekipmanı seçmenize yardımcı olmasını saęlayın.
- Uzun süre gürültüye maruz kalmak iřitme bozukluęuna yol açabilir. Genel olarak, aküyle çalıřan ürünler diđerlerine göre daha sessizdir fakat gürültü düzeyi ve uzun kullanımın birleřmesiyle

hasar meydana gelebilir. , operatörlerin ürünleri gün içinde uzun süre kullanacakları zaman kulak koruma ekipmanları kullanmalarını önerir. Sürekli ve düzenli kullanıcıların iřitme yetileri düzenli olarak kontrol edilmelidir.



UYARI: Kulak koruma ekipmanları, ses ve uyarı sinyallerini duymayı sınırlar.

- Onaylı koruyucu gözlük kullanın. Vizör kullanıyorsanız onaylı koruma gözlüğü de kullanmanız gerekir. Onaylı koruma gözlükleri ABD'de ANSI Z87.1, AB ülkelerinde EN 166 standardıyla uyumlu olmalıdır.



- Saęlam kumařtan yapılmıř kıyafetler kullanın. Daima kalın ve uzun pantolonlarla uzun kollu kıyafetler kullanın. Çalıřlara ve dallara takılabilecek bol kıyafetler kullanmayın. Takı takmayın; řort, sandalet giymeyin veya çıplak ayakla dolařmayın. Saçınızı güvenli bir řekilde omuz hizasının üzerinde toplayın.
- İlık yardım ekipmanını yakında bulundurun.



- Toz riski varken solunum maskesi kullanılmalıdır.

Ürünün üzerindeki güvenli k aletleri



UYARI: Ürünü kullanmadan önce ařağıdaki uyarı talimatlarını okuyun.

Bu bölümde ürünün güvenli k özellikleri, amacı ve ürünün düzgün çalıřması için bakım ve kontrollerin nasıl yürütülmesi gerektięi açıklanmaktadır. Bu parçaların ürününüzün neresinde bulunduęunu görmek için *Ürüne genel bakıř sayfa*da: 2 bařlıęı altındaki talimatları okuyun.

Bakım doğru olarak yapılmazsa ve servis ve/veya onarım işlemleri profesyonel olarak uygulanmazsa ürünün kullanım ömrü azalabilir ve kaza riski artabilir. Daha fazla bilgiye ihtiyacınız olursa lütfen en yakın servis bayisiyle iletişime geçin.



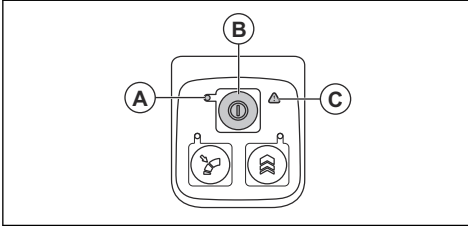
UYARI: Güvenlik bileşenleri kusurlu olan bir ürünü asla kullanmayın. Ürünün güvenlik donanımı bu bölümde açıklandığı gibi kontrol edilmeli ve bakıma alınmalıdır. Ürününüz bu kontrollerden herhangi birini geçemezse onarım için servis noktanızla iletişime geçin.



DİKKAT: Makinenin servis ve tamir işlemlerinin tümü özel eğitim gerektirir. Bu durum özellikle makinenin güvenlik donanımı için geçerlidir. Eğer makineniz aşağıda açıklanan kontrollerden herhangi birinde arıza verirse servis noktasıyla iletişime geçin. Herhangi bir ürünü müzünü satın aldığınızda profesyonel tamir ve servis hizmetlerinin mevcut bulunduğunu garanti etmekteyiz. Makinenizi satan bayii yetkili satıcı değilse size en yakın servis noktasının adresini sorun.

Tuş takımını kontrol etme

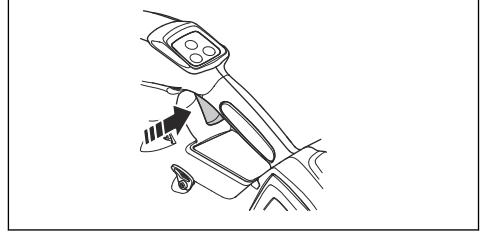
1. Çalıştırma/durdurma düğmesine (B) basın ve düğmeyi basılı tutun.



- a) LED (A) yandığı zaman ürün açılır.
 - b) LED (A) söndüğü zaman ürün kapanır.
2. Uyarı göstergesi (C) yanıyor veya yanıp sönüyorsa *Sorun giderme sayfa*: 13 bölümüne başvurun.

Güç tetiğini kontrol etme

1. Serbest bir şekilde hareket ettiğinden emin olmak için güç tetiğini bastırın ve serbest bırakın.



Akü güvenliği



UYARI: Ürünü kullanmadan önce aşağıdaki uyarı talimatlarını okuyun.

- Yalnızca ürününüz için önerdiğimiz Husqvarna BLI akülerini kullanın. Piller yazılım şifresine sahiptir.
- İlgili Husqvarna ürünleri için güç kaynağı olarak yalnızca şarj edilebilir Husqvarna BLI akülerini kullanın. Yaralanmayı önlemek için aküyü başka cihazların güç kaynağı olarak kullanmayın.
- Elektrik çarpması riski. Akü terminallerini anahtarlar, vidalara veya diğer metallere bağlamayın. Bu, aküde kısa devreye neden olabilir.
- Şarj edilebilir olmayan aküleri kullanmayın.
- Akünün hava deliklerine herhangi bir nesne koymayın.
- Aküyü doğrudan güneş ışığından, ısı kaynaklarından veya açık alevden uzak tutun. Akü yanıklara ve/veya kimyasal yanıklara neden olabilir.
- Aküyü yağmurdan ve ıslak koşullardan uzak tutun.
- Aküyü mikrodalgalardan ve yüksek basınçtan uzak tutun.
- Aküyü parçalarına ayırmaya veya kırmaya çalışmayın.
- Akü asidinin cildinize temas etmesine izin vermeyin. Akü asidi ciltte yaralanmaya, aşınmaya ve yanıklara neden olabilir. Akü asidi gözünüze kaçarsa ovmayın ancak gözlerinizi suyla en az 15 dakika yıkayın. Akü asidi cildinize temas ederse cildinizi bol miktarda su ve sabunla yıkamanız gerekir. Tıbbi yardım alın.
- Aküyü -10°C (14°F) ile 40°C (104°F) arasındaki sıcaklıklarda kullanın.
- Aküyü veya akü şarj cihazını suyla temizlemeyin. Bkz. *Ürünü, aküyü ve akü şarj cihazını temizleme sayfa*: 13.
- Hatalı veya hasarlı aküleri kullanmayın.
- Aküleri çivi, vida veya mücevherat gibi metal nesnelere uzak bir yerde saklayın.
- Aküyü çocuklardan uzakta tutun.

Akü şarj cihazı güvenliği



UYARI: Ürünü kullanmadan önce aşağıdaki uyarı talimatlarını okuyun.

- Güvenlik talimatlarına uyulmaması durumunda elektrik çarpması veya kısa devre riski vardır.
- Hasarlı olmayan onaylı ve topraklanmış bir elektrik prizi kullanın.
- Ürününüz için verilenden başka akü şarj cihazı kullanmayın. Husqvarna BLi yedek aküleri şarj ederken yalnızca Husqvarna QC şarj cihazlarını kullanın.
- Akü şarj cihazını parçalarına ayırmaya çalışmayın.
- Hatalı veya hasarlı akü şarj cihazlarını kullanmayın.
- Akü şarj cihazını güç kablosundan tutup kaldırmayın. Akü şarj cihazını elektrik prizinden çıkarmak için fişi çekin. Güç kablosunu çekmeyin.
- Tüm kabloları ve uzatma kablolarını sudan, yağdan ve keskin köşelerden uzakta tutun. Kablonun kapı, çit veya benzeri gibi yerlere takılmadığından emin olun.
- Akü şarj cihazını, yanıcı malzemelerin veya korozyona neden olabilecek malzemelerin yakınında kullanmayın. Akü şarj cihazının üstünün kapalı olmadığından emin olun. Duman veya ateş çıkması durumunda akü şarj cihazının fişini çekip çıkarın.
- Aküyü yalnızca kapalı alanda, iyi hava akışı olan ve güneş ışığından uzak bir yerde şarj edin. Aküyü dış mekanda şarj etmeyin. Aküyü ıslak koşullarda şarj etmeyin.
- Akü şarj cihazını yalnızca 5°C (41°F) ile 40°C (104°F) arasındaki sıcaklıklarda kullanın. Şarj

cihazını iyi hava akışı olan kuru ve tozsuz bir ortamda kullanın.

- Akü şarj cihazının soğutma deliklerine herhangi bir nesne koymayın.
- Akü şarj cihazında kısa devre oluşabileceği için şarj cihazının terminallerini metal nesnelere bağlamayın.
- Hasarlı olmayan onaylı elektrik prizlerini kullanın. Akü şarj cihazı kablosunun hasarlı olmadığından emin olun. Uzatma kabloları kullanılıyorsa uzatma kablolarının hasarlı olmadığından emin olun.

Bakım için güvenlik talimatları



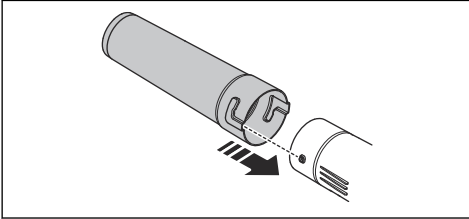
UYARI: Ürün üzerinde bakım yapmadan önce aşağıdaki uyarı talimatlarını okuyun.

- Bakım ve diğer kontrolleri gerçekleştirmeden veya ürünü monte etmeden önce aküyü çıkarın.
- Operatör, yalnızca kullanım kılavuzunda gösterilen bakım ve servis işlemlerini uygulamalıdır. Daha geniş çaplı bakım ve servis için servis bayinizle iletişime geçin.
- Aküyü veya akü şarj cihazını suyla temizlemeyin. Güçlü deterjanlar plastiğe zarar verebilir.
- Bakım yapmamanız ürünün kullanım ömrünü azaltır ve kaza riskini artırır.
- Ürünün güvenlik araçları başta olmak üzere tüm servis ve onarım işlemleri için özel eğitim gerekir. Bakım yaptıktan sonra bu kullanım kılavuzundaki tüm kontroller onaylanmazsa servis bayinizle iletişime geçin. Ürününüz için profesyonel onarım ve servis hizmetinin mevcut olduğunu garanti ederiz.
- Sadece orijinal yedek parça kullanın.

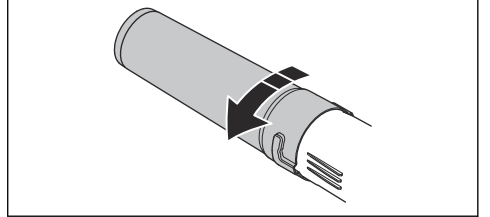
Montaj

Boruyu ürüne takma

1. Üfleyici ucunu, ürünün boru şeklindeki ucuna takın.

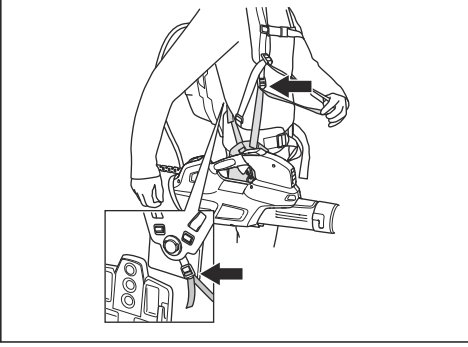


2. Üfleyici ucunu sonuna kadar itin ve ürüne kilitlemek için üfleyici ucunu çevirin.



Kuşam askılığın ayarlanması

1. Bel pedi askılarını, sırtta asılır akünün kuşam askılığındaki ayar tertibatından geçirin.



2. İdeal çalışma pozisyonunu elde etmek için kuşam askılığı ayarlayın.

Kullanım

Giriş



UYARI: Ürünü kullanmadan önce güvenlik bölümünü okuyup anlayın.

Ürünü kullanmadan önce işlev kontrolü yapma

1. Kir ve çatlak olup olmadığını görmek için hava girişini kontrol edin. Bir fırça kullanarak üründeki çim ve yaprakları temizleyin.
2. Ürünün doğru şekilde çalıştığından emin olun.
3. Tüm somun ve vidaları kontrol edin ve sıkı olduklarından emin olun.

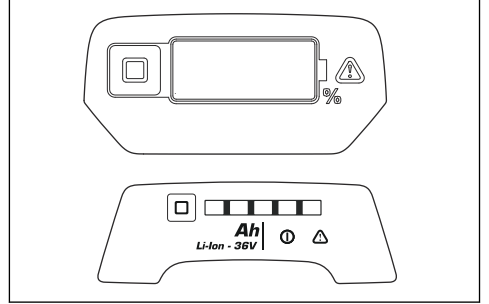
Akü şarj cihazını bağlama

1. Akü şarj cihazını nominal değerler plakasında belirtilen voltaj ve frekansa uygun olarak bağlayın.
2. Fişi, topraklanmış bir elektrik prizine takın. Akü şarj cihazındaki LED bir kez yeşil renkte yanıp söner.

Not: Akü sıcaklığı 50°C'den (122°F) fazlaysa akü şarj olmaz. Sıcaklık 50°C'den (122°F) fazlaysa akü şarj cihazı, akü şarj olmadan önce aküyü soğutur.

Sırtta asılır akü (530iBX)

Sırtta asılır akü kapasitesi, üründe rakam ile ve sırtta asılır aküde LED lambalarla gösterilir.

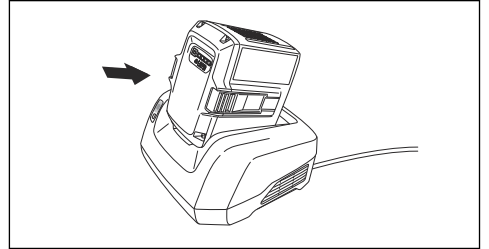


Sırtta asılır akünün nasıl şarj edildiği ve bakımının nasıl yapıldığı hakkında bilgi için sırtta asılır akü kullanım kılavuzuna bakın.

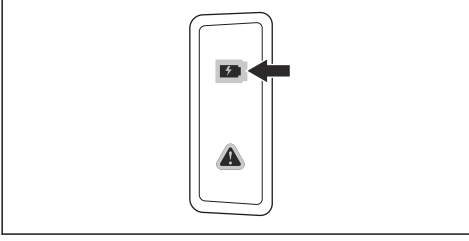
Aküyü şarj etme

Not: Aküyü ilk defa kullanacaksanız şarj edin. Yeni bir akünün şarjı %30 seviyesindedir.

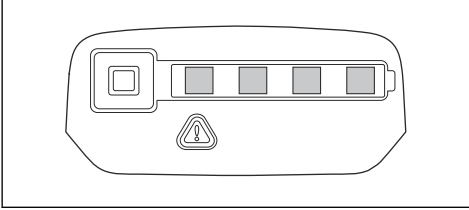
1. Akünün kuru olduğundan emin olun.
2. Aküyü şarj cihazına yerleştirin.



3. Akü şarj cihazının üzerindeki yeşil şarj ışığının yandığından emin olun. Bu, akünün akü şarj cihazına düzgün bir şekilde bağlandığını gösterir.



4. Akü üzerindeki tüm LED'ler yandığında akü tam olarak şarj olmuştur.



5. Akü şarj cihazının elektrik prizine bağlantısını kesmek için fişi çekin. Kabloyu çekmeyin.
6. Aküyü şarj cihazından çıkarın.

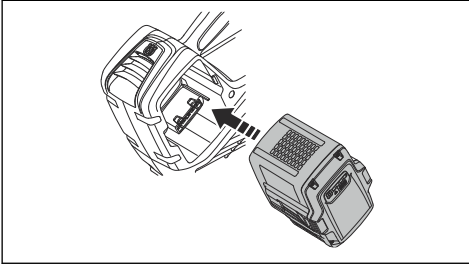
Not: Daha fazla bilgi için akü ve akü şarj cihazı kılavuzlarına başvurun.

Akü ürüne bağlama



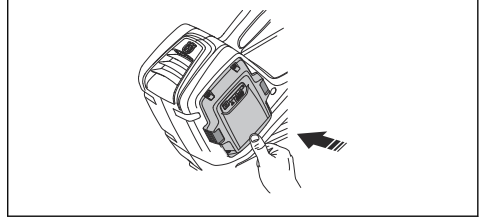
UYARI: Üründe yalnızca Husqvarna orijinal akülerini kullanın.

1. Akünün tamamen şarj olduğundan emin olun.
2. Aküyü, ürünün akü tutucusuna yerleştirin. Akü kolay bir şekilde yerine oturmalıdır, oturmuyorsa düzgün takılmamış demektir.



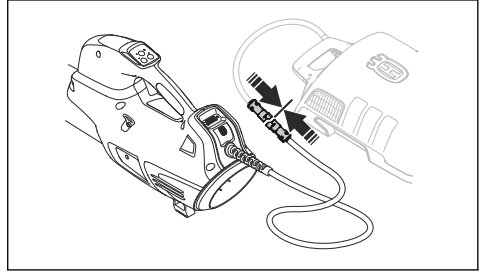
3. Akünün alt kısmına bastırın ve mümkün olduğu kadar akü bölmesinin içine ittirin. Akü yerine kilitlendiğinde bir tıklama duyarsınız.

4. Mandalların yerine düzgün bir şekilde oturarak kapandığından emin olun.



Sırta asılır aküyü ürüne bağlama

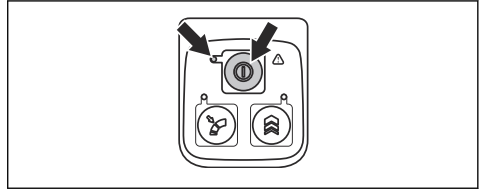
1. Üründeki adaptör kablosunu sırta asılır aküye bağlayın.



2. Pil kablosunu kuşam askılık üzerindeki tertibata bağlayın.
3. Sırta asılır aküyü kullanırken sırtınızda taşıyın.

Ürünü çalıştırma

1. Yeşil LED yanana kadar çalıştırma düğmesini basılı tutun.



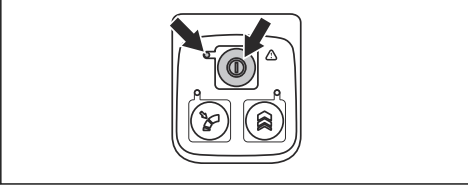
2. Hızı kontrol etmek için güç tetiğini kullanın.

Ürünü çalıştırma

Sırta asılır akü çalıştıktan sonra yaklaşık 4 saniyelik bir başlangıç süresi vardır (yazılım önyüklemesi). Bu süre içinde sırta asılır akünün içindeki fanların üfleme sesini duyabilir ve akü üzerindeki yeşil LED'in yanıp söndüğünü görebilirsiniz. Akü üzerindeki yeşil LED yandığında ürün çalışmaya hazırdır.

1. Sırta asılır aküyü çalıştırın. Yeşil LED tam olarak yanmadan sonraki adımlara geçmeyin.

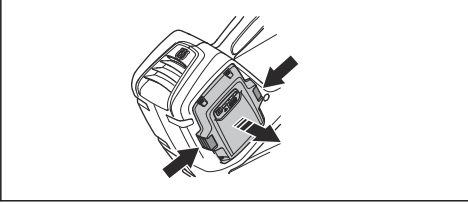
- Yeşil LED yanana kadar çalıştırma düğmesini basılı tutun.



- Hızı kontrol etmek için güç tetiğini kullanın.

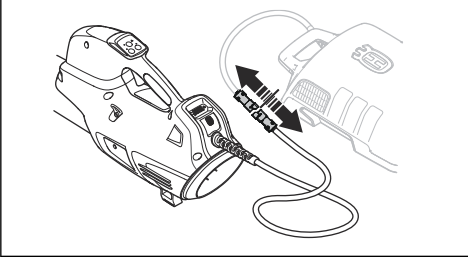
Ürünü durdurma

- Güç tetiğini serbest bırakın.
- Yeşil LED sönene kadar durdurma düğmesini basılı tutun.
- Aküyü üründen çıkarın. İki serbest bırakma düğmesine basın ve aküyü çekip çıkarın.



Ürünü ve sırtta asılır aküyü durdurma

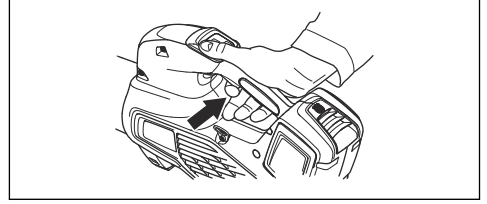
- Güç tetiğini serbest bırakın.
- Yeşil LED sönene kadar durdurma düğmesini basılı tutun.
- Sırtta asılır akü kablosunun ürünle bağlantısını kesin



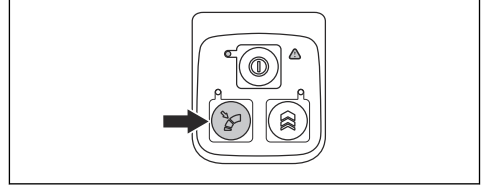
Not: Sırtta asılır akü 30 dakikadan uzun bir süre boyunca kullanılmadan beklerse otomatik olarak kapanır. Sırtta asılır aküyü tekrar çalıştırmak için akünün üzerindeki çalıştırma düğmesine basın.

Çalışmanız için optimum hava akışını ayarlama

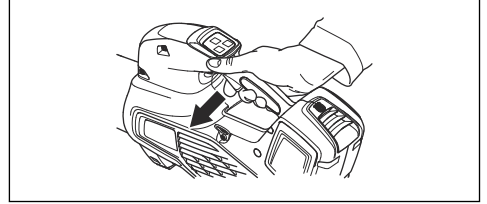
- Çalışmanız için optimum hava akışını seçmek için güç tetiğine basın.



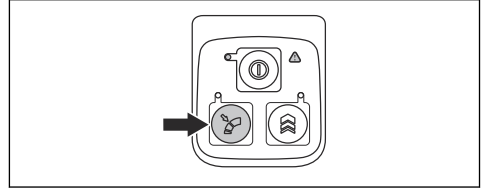
- Seçilen hava akışını ayarlamak için hız sabitleyici düğmesine basın; LED yanar.



- Güç tetiğine basma ihtiyacı olmadan çalışmaya devam edin.

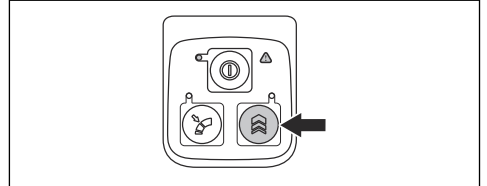


- Hız sabitleyici işlevini devre dışı bırakmak için hız sabitleyici düğmesine tekrar basın.



Hava akışını geçici olarak artırma

- Ürünü çalıştırın. Bkz. *Ürünü çalıştırma sayfa: 10*.
- Maksimum hava akışı için güç artırma düğmesini basılı tutun; LED yanar.



- a) **525iB, 530iBX** modellerinde güç artırma süresi sınırsızdır.
- b) **320iB Mark II** modelinde güç artırma süresi 30 saniyeyle sınırlıdır. Güç artırma düğmesini serbest bırakın ve düğmeye tekrar basın.

3. Ürünü normal hava akışıyla kullanmak için güç artırma düğmesini serbest bırakın.

Bakım

Giriş



UYARI: Herhangi bir bakım işlemi yapmadan önce güvenlik bölümünü okuyup anlamalısınız.



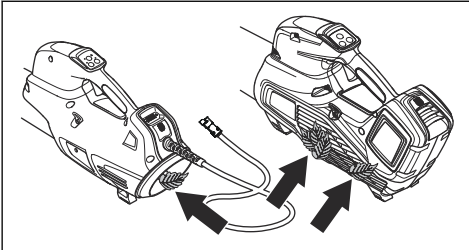
UYARI: Bakım yapmadan önce aküyü çıkarın.

Ürün üzerinde yapmanız gereken bakım adımları aşağıda listelenmiştir.

Bakım	Günlük	Haftalık olarak	Aylık olarak
Makinenin dış kısmını temiz ve kuru bezle temizleyin. Kesinlikle su kullanmayın.	X		
Testere saplarını kuru, temiz, gres ve yağdan arındırılmış halde tutun.	X		
Çalıştırma/durdurma düğmesinin doğru şekilde çalıştığından ve hasarlı olmadığından emin olun.	X		
Güvenliğiniz için güç tetiğinin doğru şekilde çalıştığından emin olun.	X		
Somunların ve vidaların sıkı olup olmadığını kontrol edin.	X		
Pilin sağlam olduğunu kontrol edin.	X		
Pilin şarjını kontrol edin.	X		
Pildeki açma düğmelerinin çalıştığından ve pili makineye sabitlediğinden emin olun.	X		
Pil şarj cihazının sağlam ve işlevsel olduğunu kontrol edin.	X		
Tüm kaplinlerin, bağlantıların ve kabloların hasarsız ve temiz olduğunu kontrol edin.		X	
Pil ile makine arasındaki bağlantıları kontrol edin ve ayrıca pil ve şarj cihazı arasındaki bağlantıyı kontrol edin.			X

Hava girişini kontrol etme

1. Ürünün herhangi bir tarafındaki hava girişinin tıkalı olmadığından emin olun.



2. Gerekirse ürünü durdurun ve yaprakları veya istenmeyen malzemeleri temizleyin.



DİKKAT: Tıkalı bir hava girişi, ürünün üfleme kapasitesini azaltır ve motorun çalışma sıcaklığını artırır. Bu, aşırı ısınma nedeniyle motor arızasına neden olabilir.

Aküyü ve akü şarj cihazını kontrol etme

1. Aküyü çatlak gibi hasarlara karşı kontrol edin.
2. Akü şarj cihazını çatlak gibi hasarlara karşı kontrol edin.

3. Akü şarj cihazı bağlantı kablosunun sağlam olduğundan ve üzerinde çatlak olmadığından emin olun.

2. Aküyü ve akü şarj cihazını kuru bir bezle temizleyin. Pil kılavuz raylarını temiz tutun.

3. Aküyü, akü şarj cihazına veya ürüne yerleştirmeden önce akü ve akü şarj cihazının terminallerinin temiz olduğundan emin olun.

Ürünü, aküyü ve akü şarj cihazını temizleme

1. Kullandıktan sonra ürünü kuru bir bezle temizleyin.

Sorun giderme

Tuş takımı

Tuş takımı	Olası arızalar	Olası işlem
Yanıp sönen yeşil LED	Düşük akü voltajı.	Aküyü şarj edin.
Yanıp sönen kırmızı hata LED'i	Güç tetiğine ve çalıştırma düğmesine aynı anda basılmıştır.	Güç tetiğini bıraktığınızda ürün aktif hale gelir.
	Sıcaklık değişimi.	Ürünün soğumasını bekleyin.
Ürün çalışmıyor	Pil konektörlerinde kir.	Basıncılı hava veya yumuşak bir fırça ile temizleyin.
Yanan kırmızı hata LED'i	Ürünün servise ihtiyacı vardır.	Servis noktası ile iletişime geçin.

Akü

LED ekran	Olası arızalar	Olası işlem
Yanıp sönen yeşil LED	Düşük akü voltajı.	Aküyü şarj edin.
Yanıp sönen kırmızı hata LED'i	Pil bitmiş.	Aküyü şarj edin.
	Sıcaklık değişimi.	Aküyü -10°C (14°F) ile 40°C (104°F) arasındaki sıcaklıklarda kullanın.
	Aşırı voltaj.	Şebeke voltajının, ürünün nominal değerler plakasında belirtilen voltajla uyumlu olup olmadığını kontrol edin. Aküyü şarj cihazından çıkarın.
Yanan kırmızı hata LED'i	Hücre farkı çok fazladır (1 V).	Servis noktası ile iletişime geçin.

Sırta asılır akü

Sırta asılır akü ile ilgili sorun giderme için sırta asılır akü kılavuzuna bakın.

Akü şarj cihazı

Sorun	Olası arızalar	Olası çözüm
Kırmızı hata LED'i yanıp söner.	Sıcaklık değişimi.	Akü şarj cihazını 5°C (41°F) ile 40°C (104°F) arasındaki sıcaklıklarda kullanın.
Kırmızı hata LED'i yanar.		Servis bayinize danışın.

Taşıma, depolama ve atma

Taşıma ve saklama

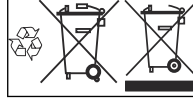
- Ürün ile birlikte verilen Lityum iyon aküler, Tehlikeli Maddeler Yönetmeliklerinin gereksinimlerini karşılamaktadır.
- Üçüncü taraflar ve aracı nakliye şirketleri de dahil olmak üzere, ticari amaçlı taşıma işlemlerinde ambalaj ve etiketler üzerindeki özel gereksinimlere uyun.
- Ürünü göndermeden önce tehlikeli maddeler konusunda özel eğitim almış bir kişiyle görüşün. Yürürlükteki tüm ulusal yönetmeliklere uyun.
- Aküyü bir ambalaja yerleştireceğiniz zaman açık kontakları bantlayın. Aküyü ambalaj içine hareket etmesini engelleyecek şekilde yerleştirin.
- Saklama veya taşıma için aküyü çıkarın.
- Aküyü ve akü şarj cihazını nem ve don olmayan kuru bir yerde saklayın.
- Aküyü statik elektriğin oluşabileceği yerlerde saklamayın. Aküyü metal bir kutuda tutmayın.
- Aküyü, sıcaklığı 5°C (41°F) ile 25°C (77°F) arasında olan ve doğrudan güneş ışığı almayan bir yerde tutun.
- Akü şarj cihazını, sıcaklığı 5°C (41°F) ile 45°C (113°F) arasında olan ve doğrudan güneş ışığı almayan bir yerde tutun.
- Uzun süreli depolamadan önce aküyü %30-%50 arasındaki bir seviyeye kadar şarj edin.

- Akü şarj cihazını, kapalı ve kuru bir alanda saklayın.
- Depolama sırasında aküyü akü şarj cihazından uzakta tutun. Çocukların ve diğer izinsiz kişilerin ekipmana dokunmasına izin vermeyin. Ekipmanı kilitleyebileceğiniz bir yerde tutun.
- Uzun süreli depolamadan önce ürünü temizleyin ve ürüne eksiksiz bir bakım yaptırın.
- Taşıma ve depolama sırasında ürünün hasar görmesini engellemek için taşıma koruyucusunu kullanın.
- Taşıma sırasında ürünü güvenli bir şekilde sabitleyin.

Akü, akü şarj cihazı ve ürünü atma

Aşağıdaki simge, ürünün evsel bir atık olmadığını gösterir. Ürünü, elektrikli ve elektronik ekipmanlar için geri dönüşüm istasyonunda geri dönüştürün. Bu, çevrenin ve insanların zarar görmemesine yardımcı olur.

Daha fazla bilgi için yerel yetkililerle, evsel atık servisiyle veya bayinizle görüşün.



Not: Simge, ürün veya ürün paketi üzerinde gösterilir.

Teknik veriler

Teknik veriler

	320iB Mark II	525iB	530iBX
Motor			
Motor tipi	BLDC (fırçasız) 36V	BLDC (fırçasız) 36V	BLDC (fırçasız) 36V
Ağırlık			

	320iB Mark II	525iB	530iBX
Aküsüz ağırlık, kg/lb	2,5/5,5	2,4/5,3	2,9/6,4 ¹
Gürültü yayma²			
Ses gücü seviyesi, ölçülmüş dB (A)	95	97	92
Ses gücü seviyesi, L _{WA} dB (A) garantili	96	98	93
Suya karşı koruma seviyesi			
Tüm hava şartlarında kullanım	Evet	Evet	Evet
IPX4 ³	Hayır	Evet	Evet
Ses seviyeleri⁴			
EN ISO 11203 ve ISO 22868 uyarınca ölçülen operatör kulağında eşdeğer ses basıncı seviyesi, dB(A):	81	82	77,6
Titreşim seviyeleri⁵			
EN ISO 22867 uyarınca ölçülen tutma yerindeki titreşim düzeyleri, m/sn ²	0,7	0,5	0,4
Fan performansı			
Standart uç ile normal modda hava akışı, m ³ /dak	11,0	11,6	12,1
Standart uç ile normal modda maksimum hava hızı, m/sn / mil/sa	47 / 105,1	48 / 107,4	49 / 109,6

Gürültü ve titreşim verileri, nominal maksimum hız temel alınarak belirlenir.

Onaylı aküler

Bu ürün için yalnızca orijinal Husqvarna BLi akülerini kullanın.

Onaylı akü şarj cihazları

Akü şarj cihazı	QC330	QC500
Giriş voltajı, V	100-240	100-240
Frekans, Hz	50-60	50-60
Güç, W	330	500

¹ kablo dahil ağırlık

² 2000/14/AT sayılı AT direktifi uyarınca ses gücü (L_{WA}) olarak çevrede ölçülen gürültü yayma seviyesi. Makine için bildirilen ses seviyesi, en yüksek seviyeyi veren orijinal kesme ataşmanıyla ölçülmüştür. Garanti edilen ve ölçülen ses düzeyi arasındaki fark, garantili ses gücünün 2000/14/AT Sayılı Direktif doğrultusunda ölçüm sonucundaki dağılımı ve aynı modelden farklı makineler arasındaki değişimleri de içermesidir.

³ IPX4 işaretine sahip Husqvarna Elde Taşınan Akülü ürünleri, ürün onay düzeyinde bu gereksinimleri karşılamaktadır

⁴ Makinenin eşdeğer ses basıncı düzeyi için bildirilen verilerdeki tipik istatistik dağılımı (standart sapma) 3 dB (A) şeklindedir.

⁵ Titreşim düzeyi için bildirilen verilerin tipik istatistik dağılımı (standart sapması) 2 m/sn² şeklindedir.

Aksesuarlar

Onaylı aksesuarlar

Onaylı aksesuarlar	Tip	Parça no.
Uç (uzunluk)	Düz Uç (600 mm)	579 79 75-01
	Metal halkalı Yuvarlak Uç (300 mm)	586 10 63-01
	Metal halkalı Yuvarlak Uç (400 mm)	586 10 63-02
	Uç Susturucu (400 mm)	589 81 17-01
Gidon	530iBX için gidon	501 71 51-01
Akü kayışı FLEXI	BLi aküler için Taşıma Kiti	590 77 67-01
	320iB Mark II ve 525iB için Adaptör Kiti	590 77 67-02
	530iBX için Konektör Kiti ⁶	590 77 67-03

⁶ 320iB Mark II ve 525iB için sırta asılır BLiX adaptörü gerekir

AT Uyumluluk Bildirimi

AT Uyumluluk bildirimi

Husqvarna AB, SE-561 82 Husqvarna, İsveç, tel: tel: +46-36-146500, yegane sorumlu olarak, 2018 yılı ve sonrası tarihli seri numaralı (yıl ve seri numarası, tip plakasında açıkça belirtilmiştir) Husqvarna 320iB Mark II ve 525iB akülü yaprak üfleycilerin aşağıdaki KONSEY DİREKTİFLERİ gereksinimlerine uygun olduğunu beyan eder:

- 17 Mayıs 2006 tarihli ve **2006/42/AT** sayılı "makinelere ilgili" direktif.
- 26 Şubat 2014 tarihli ve **2014/30/AB** sayılı "elektromanyetik uyumlulukla ilgili" direktif.
- 6 Eylül 2006 tarihli ve **2006/66/AT** sayılı "akü, akümülatör ve atık akü ve akümülatörlerle ilgili" direktif
- 8 Mayıs 2000 tarihli ve **2000/14/AT** sayılı "çevreye gürültü yayma ile ilgili" direktif.
- 8 Haziran 2011 tarihli ve **2011/65/AB** sayılı "belirli tehlikeli maddelerin kısıtlanmasına" ilişkin direktif

Aşağıdaki standartlar uygulanmıştır: EN 60335-1:2012 (IEC 60335-2-100:2002), EN ISO 14982:2009, CISPR 12:2007+A1:2009

Ayrıca, RISE SMP Svensk Maskinprovning AB, , İsveç, 8 Mayıs 2000 tarihli "çevreye gürültü yayma ile ilgili" 2000/14/AT Konsey Direktifi'nin V. ekine uygunluğu da onaylamıştır. Belgeler şu sayılara sahiptir: 01/012/010-320iB Mark II, 01/012/011-525iB.

Gürültü yayma ile ilgili bilgi için bkz. *Teknik veriler sayfada: 14.*

Husqvarna, 2018-01-02



Pär Martinsson, Geliştirme müdürü (Husqvarna AB yetkili temsilcisi ve teknik dokümantasyon sorumlusu.)

AT Uyumluluk bildirimi

Husqvarna AB, SE-561 82 Husqvarna, İsveç, tel: tel: +46-36-146500, yegane sorumlu olarak, 2018 yılı ve sonrası tarihli seri numaralı (yıl ve seri numarası, tip plakasında açıkça belirtilmiştir) Husqvarna 530iBX akülü yaprak üfleycinin aşağıdaki KONSEY DİREKTİFLERİ gereksinimlerine uygun olduğunu beyan eder:

- 17 Mayıs 2006 tarihli ve **2006/42/AT** sayılı "makinelere ilgili" direktif.
- 26 Şubat 2014 tarihli ve **2014/30/AB** sayılı "elektromanyetik uyumlulukla ilgili" direktif.

- 6 Eylül 2006 tarihli ve **2006/66/AT** sayılı "akü, akümülatör ve atık akü ve akümülatörlerle ilgili" direktif
- 8 Mayıs 2000 tarihli ve **2000/14/AT** sayılı "çevreye gürültü yayma ile ilgili" direktif.
- 8 Haziran 2011 tarihli ve **2011/65/AB** sayılı "belirli tehlikeli maddelerin kısıtlanmasına" ilişkin direktif

Aşağıdaki standartlar uygulanmıştır: EN 60335-1:2012 (IEC 60335-2-100:2002), EN 55014-1:2006+A1:2009, EN 61000-6-2:2005

Ayrıca, RISE SMP Svensk Maskinprovning AB, , İsveç, 8 Mayıs 2000 tarihli "çevreye gürültü yayma ile ilgili" 2000/14/AT Konsey Direktifi'nin V. ekine uygunluğu da onaylamıştır. Sertifikaların numarası: 01/012/012.

Gürültü yayma ile ilgili bilgi için bkz. *Teknik veriler sayfada: 14.*

Husqvarna, 2018-08-08



Pär Martinsson, Geliştirme müdürü (Husqvarna AB yetkili temsilcisi ve teknik dokümantasyon sorumlusu.)

Türk ithalat şirketi daha fazla bilgi için temas edilecek:
ÇULLAS ORMAN BAHÇE VE TARIM MAKİNELERİ SAN.
TİC.LTD.ŞTİ
SUADIYE MAHALLESİ BAGDAT CADDESİ NO:455/3
KADIKÖY / İSTANBUL / TÜRKİYE
+90 216 519 88 82
MAHMUT GUNAY GURCA Y
mgg@cullas.com.tr





www.husqvarna.com

Orijinal talimatlar

1140930-76



2018-09-06